

А. В. Борисов, В. А. Гнера, В. М. Мисак, О. В. Марченко

## ПАМ'ЯТКИ м. ГОРОДИЩА НА РІЧЦІ ВІЛЬШАНКА (матеріали до археологічної карти)

*Стаття присвячена огляду історії дослідження археологічних пам'яток на території м. Городища Черкаської обл. Зібрано всі відомості про наукові дослідження та окремі знахідки на території міста. Проаналізовано стан дослідженості археологічних пам'яток та подано нарис перспектив розгортання археологічних досліджень на території населеного пункту.*

**Ключові слова:** археологічна спадщина, археологічна карта, археологія України, Черкаська область.

Розуміння необхідності зведення даних про археологічну спадщину в єдину інформаційну систему з'явилося вже на початкових етапах становлення археології як науки. Перші спроби такої роботи для території Середньої Наддніпрянщини відомі з середини XIX ст. і мали вигляд певних текстових послідовностей описів археологічних об'єктів (Фундуклей 1948). В той час відомості про окремі об'єкти групувалися не лише за типами на основі їхнього вигляду, але й за територіальним принципом. Класичним зразком таких робіт стала археологічна карта Київської губернії професора В. Б. Антоновича 1895 р. Укладання археологічної карти на наступне століття стало одним з завдань української археології. Не випадково, провідна наукова установа України в галузі археології веде свою інституційну генеалогію від «Комісії з укладання археологічної карти України» (Абашина, Колеснікова 2015, с. 11). Навіть короткий огляд археологічних видань другої половини XX ст. вказує на постійний інтерес до теми збирання даних про археологічні об'єкти у вигляді карти. Епізодами та наслідками цього інтересу стали окремі публікації у формі реєстрів і каталогів

археологічних пам'яток та карт археологічних пам'яток (як додатків до видань), різноманітні матеріали до археологічних карт окремих територій чи періодів, що відклалися в особових архівних фондах дослідників. Цікаво, що ця зацікавленість до збору масиву даних проявлялась й на інституційному рівні. Зокрема, про це свідчить засідання окремої групи з підготовки «корпусу археологічних пам'яток» ІА АН УРСР від 29 листопада 1947 р., протокол якого зберігся у фонді «Діловодство» Наукового архіву ІА НАН України (Протокол... 1947). Активізація масової інституційної роботи над подібним проектом була пов'язана з збиранням даних до археологічної частини «Зводу пам'яток історії та культури України» в другій половині 1980-х рр. Ймовірно, останнім подихом цієї програми стали археологічні розвідки, проведені Овруцькою (Східно-Волинською) експедицією впродовж 2006—2014 рр. на теренах Житомирської області. Повертаючись до Інституту археології слід відзначити, що окремі науково-дослідні роботи його відділів чітко вказують на продовження робіт зі збору інформації до археологічної карти України. Такими безперечно є науково-дослідні роботи відділів давньоруської та середньовічної археології, археології ранніх слов'ян та археології Києва.

Практика виконання вище згаданих НДР підштовхнула до необхідності переосмислення набутого досвіду. Російська агресія 2014 р. та повномасштабне вторгнення 2022 р. загострили необхідність створення єдиного масиву інформації про археологічну спадщину для потреб не лише наукових досліджень, але й державного управління. На сьогодні цілком очевидно є необхідність об'єднання зусиль багатьох інституцій для досягнення стійкого та придатного до подальшого використання результату. Важ-

ливою проблемою постає не лише необхідність залучення фінансових та людських ресурсів, але й брак певного управлінського та організаційного досвіду, зокрема в галузі проєктного менеджменту та управління даними. Судячи з існуючих на сьогодні, або проєктованих ініціатив (приватних, інституційних чи державних), в професійному середовищі археологів та дотичних до сфери охорони археологічних пам'яток ресурсами відсутнє розуміння необхідності побудови сталого екосистеми управління археологічними даними. І ця ситуація потребує окремого дослідження. Адже превалювання реакції «бий-біжи» в галузі наукової та управлінської роботи ставить під загрозу майбутню галузі в цілому.

Допоки зацікавлені дослідники, що так чи інакше працюють з археологічними даними, не будуть об'єднані в рамках єдиного інформаційного простору, ми змушені задовольнятися створенням локальних інформаційних проєктів — «археологічних карт» окремих територій. Прикладом такого проєкту є робота з узагальнення та аналізу інформації про археологічні пам'ятки м. Городища Черкаської області виконана навесні 2022 р. як роботи з розробки історико-архітектурного опорного плану міста (розробник ТОВ «ЛЕНД.КОМ»). Потреби проєкту вимагали здійснення бібліографічно-архівних досліджень та натурних обстежень пам'яток археології. Огляд археологічних пам'яток в умовах населеного пункту були б неможливі без активної допомоги директорки Комунального закладу «Красназавчий музей Петра та Семена Гулаків-Артемівських» Городищенської міської ради А. В. Сухорученко та архітектора, члена проєкту І. Ю. Бикова. За додаткові консультації автори вдячні багатьом колегам та місцевим жителям. Архівно-бібліографічна робота в умовах військового стану та повномасштабного вторгнення російських військ була б неможливою без матеріалів зібраних в ході попередніх проєктів, зокрема, науково-дослідних робіт Відділу давньоруської та середньовічної археології ІА НАН України (В. М. Мисак) та Черкаського міського археологічного музею Середньої Наддніпрянщини (О. В. Марченко).

Подальший аналіз та співставлення з існуючими картографічними та просторовими даними виконаний А. В. Борисовим та В. А. Гнерою на основі попереднього досвіду подібних робіт з складання археологічних карт окремих мікрорегіонів. Додатковою спонукою до оприлюднення зібраної інформації був аналіз історії археологічних досліджень території населеного пункту та відповідної бібліографії. Надзвичайно слабкий ступінь опублікування інформації про археологічні об'єкти досліджені та віднайдені на території м. Городище створюють певну інформаційну лакуну. На фоні досить добре вивченої історії XVIII—XX ст., давня історія населеного пункту та археологія території сучасного міста описані в публікаціях досить лаконічно і

не створюють цілісної картини. Це цілком типова ситуація для багатьох населених пунктів України. Давня історія, як правило, вивчається через археологічні джерела, які потребують специфічних прийомів роботи. Саме тому, часто дописемна історія залишається констатуючим переліком віднайдених артефактів та епізодів дослідження місцевості. Археологічна спадщина маючи справу з конкретними матеріальними свідченнями людського існування водночас максимально деіндивідуалізована, що утруднює безпосереднє сприйняття давнього минулого пересічним споживачем культури. На нашу думку, найдавнішу частину локальної історії слід розкривати через історію господарського освоєння конкретної території на основі екофактів та артефактів. Формування культурних ландшафтів відбувалось впродовж тисяч років зусиллями багатьох поколінь людей. Цей «фоновий» спадок часто непомітний, проте саме він лежить в основі нашого сприйняття довколишнього простору. Першим кроком до такого способу історіописання є вивчення історії виявлення та опису археологічних пам'яток та формування археологічної карти.

**Історія археологічних досліджень.** Містечко Городище розташоване в межах старої Південної Київщини і тому його старожитності природним чином потрапили в поле зору дослідників XIX ст. (Фундуклей 1948, с. V; Антонович 1895, с. 102). Частина курганних пам'яток зафіксована на картографічних матеріалах середини — другої половини XIX ст. Більшість відомих науці археологічних пам'яток на території м. Городища виявлені та описані І. П. Гурієнком в період з 1969 по 1976 рр., коли він працював екскурсоводом у на той час ще літературно-меморіальному музеї С. Гулака-Артемівського. На жаль, зберігся лише короткий звіт за його авторства 1976 р. (Гурієнко 1976). Відомо про існування кількох рукописних праць дослідника, зокрема, йдеться про «Словник-довідник археологічних пам'яток Городищенського району» (Гурієнко... 2022). Проте, нам не вдалося отримати доступ до цієї частини спадщини дослідника, відповідно складно оцінити її значення для археологічної карти міста. Попри те, напевно можна сказати, що завдяки зусиллям Івана Петровича були ініційовані заходи з охорони та обліку археологічних пам'яток, зокрема і охоронно-рятувні дослідження курганів на території міста й району. Саме такими стали дослідження кургану Козацька Могила поблизу залізничного вокзалу, здійснені 1980 р. експедицією під керівництвом В. П. Григор'єва (Григор'єв 1980). Попередньо, в 1979 р., було здійснене обстеження пам'яток району за участі Городищенського товариства охорони пам'яток історії та культури та за активної участі І. П. Гурієнка. Окрім дослідженого кургану, зафіксовано інформацію про інші два насипи, що розміщувались поруч, але вже були знищені на час досліджень. Основне поховання в кургані (№ 7) належало пред-

ставнику ямної культури. Пізніше в поховальну споруду було доховано, з подальшою підсипкою насипу, представників ямної (поховання 3—6), середньодніпровської (поховання 1—2) культур та скіфського часу (поховання 1а). Польова документація та речові знахідки з розкопок передані до Черкаського обласного краєзнавчого музею.

Впродовж 1995 р. експедицією Археологічної інспекції управління культури Черкаської обласної державної адміністрації досліджено один з курганів на території Польського кладовища (Савко, Назаров 1995, с. 1—5, 10—19). На початок робіт висота насипу, в плані овальної форми, становила 0,8 м, діаметр — 30 м. Насип курган руйнувався постійною оранкою. Предмети з дослідженого кургану передані на зберігання до фондів черкаської археологічної інспекції (Акт... від 12 березня 1996 р.). Ще один курган, що розташовувався поблизу автовокзалу, досліджений експедицією Археологічної інспекції управління культури Черкаської обласної державної адміністрації в 1990-х рр. На жаль, документація цих досліджень недоступна.

Значний вплив на формування археологічної карти міста справив О. В. Назаров, багаторічний співробітник Черкаської обласної археологічної інспекції. Завдяки дослідженням Олександра Васильовича виявлена, досліджена й описана низка поселень у південно-східній частині міста (куток Покасева) та в долині річки Попівка (ліва притока р. Вільшанка) в південно-східній частині м. Городища (Назаров 2003, с. 14—21). Дослідник також повторно оглянув та описав ряд поселень, виявлених І. П. Гуріненом. За безпосереднього керівництва О. В. Назарова здійснені рятівні дослідження на поселенні в ур. Дук у 1997 р. (Назаров 1997, с. 20).

Невеликі рятівні дослідження на поселенні в ур. Бугаївка здійснені експедицією Київського обласного відділу охорони пам'яток під керівництвом Р. М. Осадчого. Зокрема, досліджені залишки двох споруд трипільської культури (Овчинников 2014, с. 203).

В західній частині міста (куток Чубівка) низку поселень виявив співробітник ІА НАН України А. В. Борисов (2012; 2015).

Таким чином, на момент складання археологічної карти міста навесні 2022 р. територія населеного пункту вже була значно обстежена. Речові матеріали із археологічних пам'яток міста Городище зберігаються у фондах Комунального закладу «Краєзнавчий музей Петра та Семена Гулаків-Артемівських» Городищенської міської ради, Черкаського обласного краєзнавчого музею, фондах Черкаської археологічної інспекції, Наукових фондах ІА НАН України.

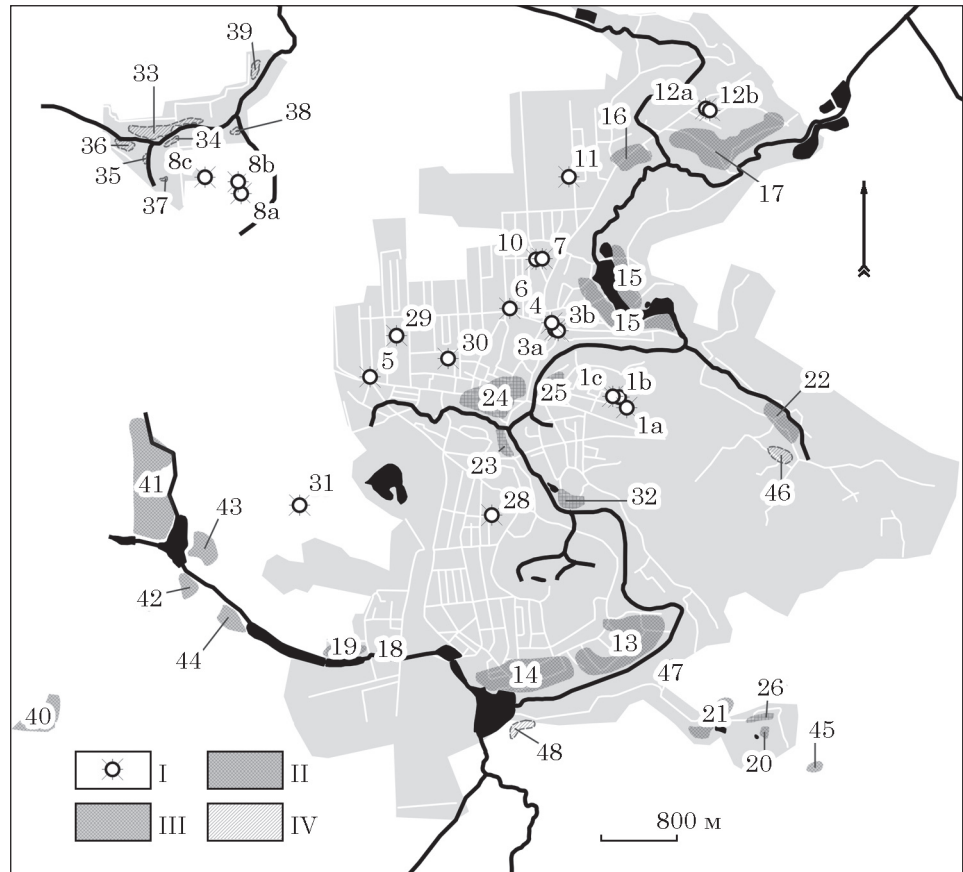
У даній публікації ми вирішили подати повний перелік археологічних пам'яток міста з їх максимально стислим, але інформативним описом. У переважній більшості випадків сутнісна інформація про археологічні пам'ятки повністю відтворена в нашому тексті, за ви-

нятком археологічно досліджених курганів інформація про які ми не відтворювали вповні, а пропонували відповідні посилання на звітну документацію. Для покращення сприйняття тексту, а водночас — збереження інформаційного потенціалу публікації, посилання на використані джерела залишені тільки під час згадки першовідкривача чи дослідників пам'ятки. Якщо ж посилання відсутні, — інформація отримана з пам'яткоохоронної документації. У пропонованій карті пам'ятки структуровані за групами: спочатку подані пам'ятки, що вже взяті на державний облік й знаходяться в переліку пам'яток, потім — нововідкриті, і, зрештою, пам'ятки, які ми пропонуємо до взяття під охорону. В дужках після порядкового номеру поданий номер пам'ятки за відповідним пам'яткоохоронним переліком. Порядковий номер в тексті відповідає номеру пам'ятки на карті (рисунок).

## ПАМ'ЯТКИ АРХЕОЛОГІЇ, ВЗЯТІ НА ДЕРЖАВНИЙ ОБЛІК

**1 (1). Городище, ур. Польське Кладовище.** Курганна група, 4 насипи. Пам'ятку задокументував І. П. Гуріненко в першій половині 1970-х рр. (Гуріненко 1976, с. 14). Обстежена в 1988—1989 рр. Курган 1 дослідила експедиція Археологічної інспекції управління культури Черкаської обласної державної адміністрації під керівництвом О. Т. Савка (Савко, Назаров 1995, с. 1—5, 10—19). Археологічна пам'ятка місцевого значення. Охоронний № 2223. Курганна група, за даними переліку пам'яток археології Черкаської області взятих під охорону держави, нараховувала чотири курганні насипи. І. П. Гуріненко зафіксував три з них. Курган 1 повністю досліджено. На початок робіт його висота становила 0,8 м, діаметр — 30 м. Насип в плані овальної форми, деформований постійною оранкою. Основне (найдавніше) поховання (№ 3) належало носію ямної культури. Також виявлені та досліджені вісім впускних (пізніших) поховань (№ 1, 2, 4—9). Впускні поховання датовані добою бронзи: поховання 1 належало носію багатоваликової культури, № 2 — ямної культури. Предмети з дослідженого кургану передано на зберігання до фондів черкаської археологічної інспекції (Акт... від 12 березня 1996 р.). На 2022 р. один з насипів (№ 2) зафіксований на території кладовища біля його західної межі на північ від центральної алеї. Висота насипу близько 1,5 м, діаметр — більше 10 м. Насип, частково зарослий бузком, пошкоджено похованнями, найраніші з датованих належать до 1920-х рр. Західна пола пошкоджена парканом кладовища. Решта насипів, що за інформацією І. П. Гуріненка розташовувались в ур. Нивка між вулицею Новою та провулком Пластунським, не простежені. Пам'ятка потребує додаткових обстеження й документування.

Розташування археологічних пам'яток м. Городища: I — курганні насипи; *перелік пам'яток*: II — громади; III — міста; IV — пропонувані



**2 (2). Городище, вулиця Сергія Єфремова.** Курганна група, 2 насипи. Археологічна пам'ятка місцевого значення. Охоронний № 2224. Потребує додаткового обстеження й документування.

**3 (3). Городище, вулиця Ломоносова 8.** Курган. Археологічна пам'ятка місцевого значення. Охоронний № 2225. Насип розташований в південно-східній частини садиби по вул. Ломоносова 8. З південного сходу насип підрізано проїжджою частиною вул. Івана Нечуй-Левицького, з усіх боків — межами садиб та присадибними городніми ділянками. Насип, висотою більше 3,5 м, втратив куполоподібну форму. Верхівка насипу знаходиться на ділянці садиби по вул. Івана Нечуй-Левицького та густо поросла деревою. Діаметр насипу, ймовірно, становив більше 20 м. Курган є частиною курганної групи, до якої входив насип по вул. Ломоносова, 3 (№ 4, охоронний № 2226) та насип (нині зруйнований), що розташовувався на схід через невеликий яр (провулок Ломоносова). Потребує додаткових обстеження й документування.

**4 (4). Городище, вулиця Ломоносова 3.** Курган. Археологічна пам'ятка місцевого значення. Охоронний № 2226. На момент обстеження навесні 2022 р. насип візуально не зафіксований. Ймовірно курган знищений у результаті господарської діяльності. Курганний насип є частиною курганної групи до якої входив насип по вул. Ломоносова, 8 (№ 3, охоронний № 2225) та насип (нині зруйнований), що розташову-

вався між вулицею та провулком Ломоносова. Потребує додаткових обстеження й документування.

**5 (5) Городище, околиці автовокзалу.** Курган. Археологічна пам'ятка місцевого значення. Охоронний № 2227. За даними переліку взятих під охорону держави пам'яток археології Черкаської області пам'ятка розташована в західній частині міста, поблизу автовокзалу. Курган досліджений експедицією Археологічної інспекції управління культури Черкаської обласної державної адміністрації в 1990-х рр.

**6 (6). Городище, вулиця Шевченка 56.** Курган. Археологічна пам'ятка місцевого значення. Охоронний № 2228. Насип кургану знаходиться на ділянці по вул. Шевченка, 56. Курган, висотою до 1,5 м, з північного сходу підрізаний городніми ділянками. Насип пошкоджено залишками господарських споруд (погріб, криниця) та заріз кущами. Поли насипу поширюються й на площу сусідніх садиб. Потребує додаткових обстеження й документування.

**7 (7). Городище, ур. Філонове Кладовище к. 1.** Курган. Археологічна пам'ятка місцевого значення. Охоронний № 2229. Розташований в північно-західному куті Філонового кладовища поблизу вул. Івана Підкови. Висота насипу більше 4 м, діаметр — бл. 20 м. Насип вкритий кущами бузку та пошкоджений похованнями. На вершині розташовані могили протоієрея А. Д. Левітського (1840—1920) та О. А. Левітської (1843—1910). З півночі по межі кладовища

та полі кургану проходить лінія електропередач. Насип є частиною курганної групи до якої входить курган на садибах 23—25 по вул. Івана Підкови (№ 19, охоронний № 3970). Потребує додаткових обстеження й документування.

**8 (11). Городище, [б/н]. Курганна група, 3 насипи.** Археологічна пам'ятка місцевого значення. Охоронний № 2233. Група, за даними переліку взятих під охорону держави пам'яток археології Черкаської області, складається з трьох насипів і розташована за 3,3 км на захід, північний захід від центру населеного пункту. Курганна група знаходиться за 1 км на північ від траси Н-01 та колії Одеської залізниці на ділянці Корсунь-Шевченківський—Городище. До складу групи входять два кургани що витягнуті по осі південь—північ з незначним відхиленням на захід та курган (№ 3) за 390 м на північний захід від двох попередніх (в південно-східному куті кладовища кутка Чубівка). Поле на якому розташовані насипи 1 і 2 систематично розроються. Курган 1, визначений в документації (паспорт № 1.3.82-2.23.1) як «Скіфський курган II тис. до н. е., VII—IV ст. до н. е.». Наявний генплан та одне загальне фото. Згідно з паспортом, пам'ятка виявлена в 1971 р. І. П. Гуріненко. Опис: «Курган має напівяйцевидну форму, витягнутий із Зх на Сх. Висота кургану — 1,60 м, D = 70 м; d = 40 м. Категорія охорони місцева (Рішення виконкому Черкаської обласної Ради депутатів трудящих № 544 від 28 вересня 1973 р.). Паспорт склала Спільченко Катерина Петрівна — археолог 10 грудня 1976 р.» Під час обстеження пам'ятки А. В. Борисовим виявлено курган 2, розташований за 123 м на північний захід від кургану 1. Висота до 1 м. Діаметр близько 34 м. Висота насипу 3 до 1,5 м, діаметр до 30 м. Насип пошкоджено похованнями 1960—2000-х рр. Група потребує додаткових обстеження й документування.

**9 (12). Городище, вулиця Котляревського. Курган.** Археологічна пам'ятка місцевого значення. Охоронний № 2234. Курган за даними переліку взятих під охорону держави пам'яток археології Черкаської області розташований по вул. Котляревського. Потребує додаткових обстеження й документування, адже натурним обстеженням навесні 2022 р. не виявлений.

**10 (19). Городище, ур. Філонове Кладовище к. 2. Курган.** Археологічна пам'ятка місцевого значення. Охоронний № 3970. Насип кургану розташований на садибах 23 і 25 по вул. Івана Підкови і є частиною курганної групи, до якої входить курган на Філоновому кладовищі (№ 7, охоронний № 2229). Насип кургану пошкоджений парканами садиб та будівлями. Висота насипу — до 1 м, діаметр — бл. 20 м. Потребує додаткових обстеження й документування.

**11 (20). Городище, ур. Гуглювате Озеро. Курган.** Археологічна пам'ятка місцевого значення. Охоронний № 3971. Розташований на садибі по вул. Різдяна, 37, на прилеглій до будинку земельній ділянці, за 50 м на захід від до-

рожнього полотна вулиці. Висота насипу — до 0,7 м, діаметр — до 20 м. Площа насипу використовується під городи, по його вершині посаджено ряд молодих фруктових дерев. Потребує додаткових обстеження й документування.

**12 (21). Городище, ур. Таранівка. Курганна група, 2 насипи.** Археологічна пам'ятка місцевого значення. Охоронний № 3972. Розташована на території садиб 286 і 290 по вул. Галини Кальченко (південний бік), у північній частині міста. Кургани розміщені за 140 м на північний схід від Грицаєвого кладовища. Північно-західний насип знаходиться за 87 м від дорожнього полотна вулиці в глибині садиб. Має висоту до 0,8 м, діаметр — до 25 м. Площа насипу зайнята городніми ділянками та молодим садом. Потребує додаткових обстеження й документування.

**13 (22). Городище, ур. Бугайівка. Поселення багатощарове (трипільська культура, етап VII/СІ; черняхівська культура).** Відкрив І. П. Гуріненко в першій половині 1970-х рр. (Гуріненко 1976, с. 14). Невеликі рятувальні дослідження на поселенні здійснені експедицією Київського обласного відділу Охорони пам'яток під керівництвом Р. М. Осадчого у 1993 р. Пам'ятку обстежував О. В. Назаров та Е. В. Овчинников на початку 2000-х рр. (Овчинников и др. 2000, арк. 13; Овчинников, Назаров 2001, с. 179, 181; Овчинников 2014, с. 203). Археологічна пам'ятка місцевого значення. Охоронний № 3973. Пам'ятка розташована у південно-східній частині міста, напологому мису, утвореного вигином р. Вільшанки. Експозиція поселення східна та південна. Підйомний матеріал поширений переважно між вул. Покровською й руслом річки, від провулку Разіна вздовж надзаплавної тераси, оминаючи найвищу точку рельєфу, та на території вул. і пров. Гайдамацького. Розвідана площа поселення близько 15 га. На поселенні в 1993 р. досліджено залишки двох жител трипільської культури, знайдені фрагменти кераміки з розписним орнаментом та «кухонних» посудин, камінь-розтиральник та антропоморфна статуетка. На думку Е. В. Овчинникова поселення належить до канівської локальної групи пам'яток західнотрипільської культури, типу Переможенці й датовано рубежем етапів VII—СІ. Матеріали зберігаються в фондах Комунального закладу «Краєзнавчий музей Петра та Семена Гулаків-Артемовських» Городищенської міської ради. Потребує додаткових обстеження й документування.

**14 (23). Городище, ур. Козюрівка. Поселення (рання залізна доба).** Відкрив І. П. Гуріненко. Археологічна пам'ятка місцевого значення. Охоронний № 3974. Розташоване в південній частині міста і витягнуте вздовж першої надзаплавної тераси рр. Вільшанка й Попівка (остання перетворена на систему ставків колишнього цукрового заводу — ставок Гребля). Підйомний матеріал поширений вздовж вул. Покровської від провулку Разіна до вул. Стефанівської та Київського провулку. Має південну експозицію.

Потребує додаткових обстеження й документування.

**15 (24). Городище, ур. Сачиків Став.** Комплекс багатошарових поселень. Відкрив І. П. Гуріненко. Археологічні пам'ятки місцевого значення. Охоронний № 3975. Комплекс знаходиться в північно-східній частині міста і складається з двох поселень, витягнутих по обидва боки русла р. Вільшанка (узбережжя Сачикового Ставу). Поселення займають перші надзаплавні тераси. Правобережне поселення витягнуте вздовж вул. Лесі Українки від колишнього кар'єру та вул. Павла Полуботка до вул. Добролюбова (південна частина ур. Зарічка). Має західну експозицію. Лівобережне селище витягнуте вздовж вулиць Жуковського та Ломоносова від вул. Юрія Тютюнника до східного кінця вул. Ломоносова. Має північну експозицію. Потребують додаткових обстеження й документування.

**16 (25). Городище, ур. Грицаєвий Міст.** Поселення (трипільська культура). Відкрив І. П. Гуріненко в першій половині 1970-х рр. (Гуріненко 1976, с. 14; Овчинников 2014, с. 203). Археологічна пам'ятка місцевого значення. Охоронний № 3976. Пам'ятка знаходиться в північній частині міста, на мису при впадінні р. Грузька до р. Вільшанка. Площа пам'ятки має південно-східну експозицію і витягнута вздовж вул. Галини Кальченко від вул. Григорія Скороди та провулку Матросова. За керамічними матеріалами Е. В. Овчинников датував поселення етапом СІ канівської локальної групи західнотрипільської культури. Потребує додаткових обстеження й документування.

**17 (26). Городище, ур. Таранівка.** Поселення (доба бронзи). Відкрив І. П. Гуріненко в першій половині 1970-х рр. Археологічна пам'ятка місцевого значення. Охоронний № 3977. Знаходиться в північній частині міста. Витягнуте вздовж першої надзаплавної тераси р. Вільшанка від р. Грузька на схід. Займає територію вулиць Павлова, Набережної, Чайковського та Тімірязєва. Потребує додаткових обстеження й документування.

**18 (27). Городище, ур. Кераміївка.** Поселення (доба бронзи). Відкрив І. П. Гуріненко в першій половині 1970-х рр. Археологічна пам'ятка місцевого значення. Охоронний № 3978. Розташована в південно-західній частині міста. Підйомний матеріал поширений вздовж берега р. Попівка (перша надзаплавна тераса) на городах садиб пров. Кераміївського (№ 1—15). Має південну експозицію. Потребує додаткових обстеження й документування.

**19 (28). Городище, ур. Любительський Став.** Поселення (рання залізна доба, чорноліська культура). Відкрив О. В. Назаров у 1997 р. (Назаров 1997, с. 21). Археологічна пам'ятка місцевого значення. Охоронний № 3979. Розташована в південно-західній частині міста на городах вул. Осипенка, 1—37. Займає першу надзаплавну терасу лівого берега р. Попівка (ліва

притока р. Вільшанки) і має південну експозицію. Підйомний матеріал представлено фрагментами ліпного посуду, зокрема, фрагментом вінця ліпної посудини з поверхнею залощеною пучком трави та наліпним валиком по шийці. Потребує додаткових обстеження й документування.

**20 (36). Городище, ур. Покасеве 1-1999.** Поселення багатошарове (рання залізна доба, ранній скіфський час, друга половина VII ст. до н. е.). Відкрив О. В. Назаров у 1999 р. (Назаров 1999, с. 3). Археологічна пам'ятка місцевого значення. Охоронний № 3987. Пам'ятка розташована в південно-східній частині міста (куток Покасева), за 300 м на південний схід від кладовища. Займає видовжене, дюноподібне підвищення, обмежене двома струмками. Площа витягнута із сходу на захід і має розміри близько 100 × 300 м (3 га). Підйомний матеріал представлений шматками печини та фрагментами посуду ліпних посудин. Тісто керамічних уламків має домішки сірого кварцевого дрібнозернистого піску з включеннями зерен польового шпату діаметром до трьох міліметрів та органіки. Поверхня фрагментів заглажена або лощена, червонуватого та сіро-коричневого кольору. Матеріал датовано другою половиною VII ст. до н. е. Потребує додаткових обстеження й документування.

**21 (37). Городище, ур. Воротилів Став.** Поселення багатошарове (доба бронзи, культура багатоваликівської кераміки; рання залізна доба, білогрудівсько-чорноліська культура; ранній скіфський час, перша половина VII ст. до н. е.). Відкрив О. В. Назаров у 1997 р. (Назаров 1997, с. 21). Археологічна пам'ятка місцевого значення. Охоронний № 3988. Розташована в південно-східній частині міста (куток Покасева) на схилі плато правого берега струмка (правий доплив р. Вільшанки). На північний схід від поселення розташоване кладовище. Топографічно нижня (південно-західна) частина пам'ятки знаходиться вздовж струмка на присадибних ділянках вул. Покасевої, а верхня (північно-східна) — на території садового господарства, топографічно вище. На південний схід від пам'ятки розташовано Воротилів Став. Зібрані фрагменти ліпного посуду, що дозволяють датувати поселення добою бронзи та раннім залізним віком. Потребує додаткових обстеження й документування.

**22 (40). Городище, Чуїха 1.** Поселення (рання залізна доба). Відкрив І. П. Гуріненко у першій половині 1970-х рр. (Гуріненко 1976, с. 13). Археологічна пам'ятка місцевого значення. Охоронний № 2336. Розташована в центральній частині житлового масиву Чуїха у східній частині міста, на городах садиб вул. Панфілова. Матеріали зберігаються в фондах Комунального закладу «Краєзнавчий музей Петра та Семена Гулаків-Артемівських» Городищенської міської ради. Потребує додаткових обстеження й документування.

## «ЩОЙНО ВИЯВЛЕНІ» ПАМ'ЯТКИ АРХЕОЛОГІЇ

**23 (1). Городище, [б/н].** Поселення багатощарове. Щойно виявлена археологічна пам'ятка. За даними наказу «Про затвердження переліку щойно виявлених пам'яток археології» знаходиться на лівому березі р. Вільшанки, між річкою Татаркою та об'їзною дорогою. Потребує додаткових обстеження й документування.

**24 (2). Городище, ур. Містечко.** Поселення багатощарове. Щойно виявлена археологічна пам'ятка. За даними наказу «Про затвердження переліку щойно виявлених пам'яток археології» знаходиться на лівому березі р. Вільшанки та лівому березі р. Татарки, в центрі міста. Територія пам'ятки є місцем розташування найдавнішої частини населеного пункту, де розміщувались оборонні споруди давнього Городища. Про існування укріплень маємо окремі письмові свідчення (Rulikowski 1882, s. 145). На думку П. Г. Клепатського населений пункт у XVI ст. мав назву Ленчиці (Клепатский 1912, с. 420). Потребує додаткових обстеження й документування.

**25 (3). Городище, ур. Загребля.** Поселення (XVI—XVIII ст.). Щойно виявлена археологічна пам'ятка. За даними наказу «Про затвердження переліку щойно виявлених пам'яток археології» знаходиться на правому березі р. Вільшанки, на садибах вул. Івана Франка та провулку Пласунського. Потребує додаткових обстеження й документування.

**26 (4). Городище, [б/н].** Поселення (рання залізна доба). Щойно виявлена археологічна пам'ятка. За даними наказу «Про затвердження переліку щойно виявлених пам'яток археології» знаходиться в південно-східній околиці міста (куток Покасева), на північний схід, схід та південний схід від кладовища за струмком. Потребує додаткових обстеження й документування.

**27 (6). Городище, [б/н]. Курган.** Щойно виявлена археологічна пам'ятка. За даними наказу «Про затвердження переліку щойно виявлених пам'яток археології» знаходиться в північній частині міста, на південь від Філонового кладовища на території дитячого садка. Потребує додаткових обстеження й документування.

**28 (10). Городище, ур. Спаське кладовище.** Курган. Щойно виявлена археологічна пам'ятка. Знаходиться в південній частині міста на території Спаського кладовища (південно-західний кут), на північ від Спасо-Преображенської церкви. Насип висотою до 2 м, діаметром більше 20 м. Південна пола пошкоджена дорогою кладовища, на всій площі насипу містяться поховання. Потребує додаткових обстеження й документування.

**29 (11). Городище, [б/н]. Курган.** Щойно виявлена археологічна пам'ятка. За даними наказу «Про затвердження переліку щойно виявлених пам'яток археології» знаходиться між вулицями Толстого та Самійла Кішки. Потребує додаткових обстеження й документування.

**30 (12). Городище, [б/н]. Курган.** Щойно виявлена археологічна пам'ятка. За даними наказу «Про затвердження переліку щойно виявлених пам'яток археології» знаходиться на площі садиб вул. Героїв Холодного Яру, 25, 27, 29 та вул. Маніжа, 17. Потребує додаткових обстеження й документування.

**31 (13). Городище, [б/н]. Курган.** Щойно виявлена археологічна пам'ятка. За даними наказу «Про затвердження переліку щойно виявлених пам'яток археології» розміщується за 1 км на північ від холодкомбінату. Потребує додаткових обстеження й документування.

**32 (14). Городище, [б/н].** Поселення багатощарове. Щойно виявлена археологічна пам'ятка. За даними наказу «Про затвердження переліку щойно виявлених пам'яток археології» знаходиться на схід та південний схід від лабродоритового кар'єру. Потребує додаткових обстеження й документування.

### Пам'ятки археології, що пропонуються до внесення в перелік

**33 (1). Городище, Чубівка 3.** Поселення (черняхівська культура). Пам'ятку задокументував А. В. Борисов у 2012 р. (Борисов 2012, с. 26—27). Розташоване в західній частині міста (куток Чубівка) вздовж лівого берега струмка (права притока р. Грузька) та вул. Шишкіна. Підйомний матеріал поширюється вздовж струмка й після мосту по вул. Шкільній. Довжина пам'ятки близько 0,8 км, площа близько 6,2 га. Землі використовуються як городні присадибні ділянки. Підйомний матеріал представлено типовою гончарною керамікою черняхівської культури. Матеріали зберігаються в Наукових фондах ІА НАН України.

**34 (2). Городище, Чубівка 4.** Поселення (черняхівська культура). Пам'ятку задокументував А. В. Борисов у 2012 р. (Борисов 2012, с. 27). Розташоване у західній частині міста (куток Чубівка) вздовж правого берега струмка (права притока р. Грузька) на городніх ділянках вул. Шкільної. У північно-східній частині поселення обмежене дорожнім полотном вул. Шкільна в безпосередній близькості від мосту. Розташоване навпроти пам'ятки Чубівка 3. Довжина 181 м, площа 0,7 га. Землі використовуються як городні присадибні ділянки. Підйомний матеріал представлено типовою гончарною керамікою черняхівської культури. Матеріали зберігаються в НФ ІА НАН України.

**35 (3). Городище, Чубівка 5.** Поселення багатощарове (черняхівська культура, ранні слов'яни). Пам'ятку задокументував А. В. Борисов у 2012 р. (Борисов 2012, с. 27). Розташоване у західній частині міста (куток Чубівка) вздовж правого берега розгалуження струмка (правої притоки р. Грузька) на городніх ділянках вул. Шишкіна на північ від залізничного полотна. Експозиція східна. Землі використовуються як городні присадибні ділянки. Підйомний матеріал представлено типовою гончарною керамікою черняхівської культури та, ймовірно,

ранніх слов'ян. Матеріали зберігаються в НФ ІА НАН України.

**36 (4). Городище, Чубівка 6. Поселення багатощарове (трипільська культура, черняхівська культура).** Пам'ятку задокументував А. В. Борисов у 2012 р. (Борисов 2012, с. 27—28). Розташоване у західній частині міста (куток Чубівка) вздовж тераси правого берега струмка (правої притоки р. Грузька) на городніх ділянках вул. Шишкіна на північ від залізничного полотна. Експозиція північна. Висота над заплавою 1—2 м. Судячи з топографічного положення та наявних матеріалів трипільської культури, поселення може бути продовженням пам'ятки Чубівка 1 (Валява), що знаходиться за межами території населеного пункту і розташоване топографічно вище та відділене від даної пам'ятки залізничними коліями (Корсунь-Шевченківський—Городище). Також на поселенні зустрічається гончарна кераміка черняхівської культури. В заплаві струмка під терасою поселення розташоване джерело. Землі використовуються як городні присадибні ділянки. Матеріали зберігаються в НФ ІА НАН України.

**37 (5). Городище, Чубівка 7. Поселення багатощарове (рання залізна доба, черняхівська культура).** Пам'ятку задокументував А. В. Борисов у 2012 р. (Борисов 2012, с. 28). Розташоване у західній частині міста (куток Чубівка) вздовж правого берега розгалуження струмка (правої притоки р. Грузька) на городніх ділянках вул. Шкільна на північ від залізничного полотна і до провулка. Експозиція західна. Землі використовуються як городні присадибні ділянки. Підйомний матеріал представлено керамікою раннього залізного віку та черняхівської культури. Матеріали зберігаються в НФ ІА НАН України.

**38 (6). Городище, Чубівка 8. Поселення багатощарове (доба бронзи, рання залізна доба).** Пам'ятку задокументував А. В. Борисов у 2012 р. (Борисов 2012, с. 28). Розташоване у західній частині міста (куток Чубівка) на високому правому березі правої притоки р. Грузька у місці впадіння невеликого струмка. Експозиція західна. Землі використовуються як городні присадибні ділянки крайніх садіб по вул. Шкільній. Підйомний матеріал представлено керамікою доби бронзи та ранньої залізної доби. Матеріали зберігаються в НФ ІА НАН України.

**39 (7). Городище, Набоків 1. Поселення багатощарове (доба бронзи, рання залізна доба).** Пам'ятку задокументував А. В. Борисов у 2012 р. (Борисов 2015, с. 20). Розташоване у західній частині міста (куток Чубівка) на північний схід від Чубівки Городищенської, на лівому березі обводненої балки за 2,4 км від мосту на залізницю та на 2,7 км на північ-північ-схід від переїзду Чубівка. Експозиція східна. Площа поширення підйомного матеріалу витягнута з півночі на південь (328 × 122 м) і становить 1,2 гектари. Пам'ятка розорюється (Борисов 2015, табл. 47, фото 1). Знахідки представлені маловиразною

ліпною керамікою доби бронзи — раннього залізного віку. Матеріали зберігаються в НФ ІА НАН України.

**Археологічна карта м. Городище.** Спираючись на вище наведену інформацію про археологічні об'єкти, маємо можливість коротко охарактеризувати археологічну карту міста. Загалом, варто вказати, що більшість поселенських пам'яток виявлені по берегах водойм, що загалом традиційно для регіону. Найдавнішими археологічними пам'ятками на території міста є поселення трипільської культури етапу СІ (ур. Бугаївка, Грицаєвий Міст, Івани). Значну частину пам'яток можна датувати добою бронзи, зокрема поселення в ур. Воротилів Став, Таранівка та інші. До цієї доби варто віднести початок спорудження більшості курганних пам'яток, які в наступні епохи також використовувались в якості місць поховання. Частина поселенських пам'яток належить до раннього залізного віку та черняхівської культури. Поселення останньої в ур. Бугаївка, очевидно, пов'язане з рештками могильника по вул. Іване Ле. Адже за повідомленнями місцевого краєзнавця В. Г. Чоса «У 2006 сім'я Тюхів з вул. Івана Ле знайшла поховання черняхівської культури зі зразками глиняного посуду» (Чос 2011, с. 10). На сьогодні немає можливості впевнено означити територію ймовірного могильника. Це повідомлення вказує на перспективність подальших археологічних досліджень цього комплексу пам'яток.

На окрему увагу заслуговують пам'ятки пізнього середньовіччя, які можна безпосередньо пов'язати з історією розвитку та функціонування сучасного населеного пункту. На думку авторитетного дослідника пізньосередньовічної Київщини П. Г. Клепацького, населений пункт на території міста Городище існував на початку XVI ст. під назвою Лінчіці. Цим селищем та сусідніми Млієвим та Орловцем володів боярин Федько Васькевич. По смерті першого власника землі як віно його вдови Анни перейшли до черкаського зем'янина Гришка Васькевича (ред. Антонович, Козловский 1868, с. 44). Після одруження Анненої дочки — Богдани з Іваном Жубриком, ці землі за заповітом 1539 р. були підтвержені за Іваном, а у 1562 р. — за його сином Василем (Клепацкий 2012, с. 420). Ймовірно, селище Лінчіці було зруйноване під час татарського нападу 1527 р. й повторно заселене через значний проміжок часу.

Варто відзначити загалом нікчемний стан справ з археологічним дослідженням ранньої історії міста. Існують лише уривчасті згадки про окремі знахідки, пов'язані з періодом ранньої історії сучасного населеного пункту. У місцевій краєзнавчій літературі повідомляється, що в р. Татарці знайдено «розривне чавунне ядро XVII ст., сокира, алебард та козацька люлька» (Чос 2011, с. 5). Той же автор, В. Г. Чос повідомляє, що під час досліджень в ур. Дук під час археологічних досліджень «натрапили на залишки житла часів Коліївщини (віднайшли 3 уламки



гарматного ядра» (Чос 2011, с. 8). Можливо, ця інформація має певний «апокрифічний» характер, адже у відповідному звіті про ці знахідки не згадується (Назаров 1997). Той же автор повідомляє: «У 2002 році, під час археологічних досліджень біля лабораторії центральної районної лікарні були виявлені сліди культурного комплексу XVII ст. Науковці знайшли рештки житла і фрагменти хатнього начиння» та «Олександр Лисенко з Чуїха у себе в дворі відкопав палаш (пряму шаблю), якими користувалися кочівники у VIII—IX ст. н. е.» (Чос 2011, с. 10). Важливим артефактом часів «старого містечка» є кам'яний намогильний хрест Івана Коненка 1726 р., що знаходиться на території Михайлівської церкви в центрі міста (Куштан 2012, с. 192—193).

Маємо короткі повідомлення 1848 й 1895 рр. про наявність залишків оборонних споруд (городища) на території містечка (Фундуклей 1848, с. V; Антонович 1895, с. 102).

Деяко більше повідомляють про розташування та будову укріплень містечка письмові джерела. В енциклопедичній статті 1882 р. про містечко за авторства авторитетного дослідника Е. Руліковського повідомляється: «Саме виникнення назви цього місця свідчить про те, що воно, мабуть, з'явилося на території колишнього укріпленого поселення, яке тут існувало, і побудоване в часи, коли близькість агресивних степових народів змушувала місцевих жителів захищатися. Сьогодні, однак, того періоду городища не видно, бо, як це часто траплялося, на його колишньому місці був збудований пізніший замок, сліди якого видно край яру, біля річки, де він був збудований і є лише народні згадки про нього. Поруч із цією старою первісною фортецею, мабуть, було збудовано перше поселення... Але коли воно існувало? і коли зникло? — невідомо» (Rulikowski 1882, s. 145).

Про залишки валу за будинком поштамту повідомлялось ще на в 2010-х рр. (Чос 2013). На жаль, візуальним обстеженням початку 2022 р. рештки укріплення не зафіксовані. Згадані залишки валу можна з впевненістю пов'язати з укріпленням, збудованим 1645 р. власником навколишніх земель Станіславом Конєцпольським (Stanisław Koniecpolski). Укріплення містечка, зокрема згадуються в зв'язку з походом Івана Сірка та російських військ проти Стефана Чернецького (Stefan Czarniecki) 1664 р. Один з епізодів наступу козацького війська, пов'язаний з Городищем, у викладі Веспасіяна Героніма Кочовського: «Маховський із вісьмома хоругвами, чекаючи повернення Чернецького до міста Городища, зачинив брами, коли простолюдини на позір показували свою прихильність; аж сюди, на світанку, ховаючись у кущах, з криком набігли повстанці, і для більшого страху підпалили передмістя та почали рубати частокіл навколо валу, бажаючи поширити вогонь у містечко від пожежі в передмісті, щоб через пожежу, поляки не могли захищатись, тим більше, що

за нашими йшли й міщани.» (Kochowski 1859, s. 288).

**Охорона археологічної спадщини.** На початок 2022 р. в пам'яткоохоронному реєстрі з містом Городище пов'язано 40 археологічних пам'яток місцевого значення (21 курганна пам'ятка та 19 поселенських). Частина з цих об'єктів знаходиться поза адміністративними межами сучасного населеного пункту. Безпосередньо в межах території, що є предметом розробки Історико-архітектурного опорного плану знаходяться 24 археологічні пам'ятки, з них — 12 курганних пам'яток. Лише один курган має пам'яткоохоронний паспорт № 1.3.82-2.23.1 (частина курганної групи, охоронний № 22333).

Десять археологічних пам'яток (за цією статтею № 1—9, 22) взято на державний облік рішенням виконавчого комітету Черкаської обласної ради народних депутатів від 26.06.1990 р. за № 116 «Про доповнення списку пам'яток археології області, що перебувають під охороною держави». Дванадцять (№ 10—21) розпорядженням голови Черкаської обласної державної адміністрації від 12.03.1996 р. за № 129 «Про доповнення списку пам'яток історії та культури області, що перебувають під охороною держави». Щойно виявлені пам'ятки (№ 23—32) взяті на державний облік наказом служби охорони культурної спадщини від 5.11.2009 р. за № 11/03-21 «Про затвердження переліку щойно виявлених пам'яток археології».

**Стан пам'яток та перспективи досліджень.** Здійснені нами бібліографічно-архівні дослідження та візуальні обстеження на місцевості виявили, що більшість археологічних об'єктів внесених до «Переліку пам'яток» потребують додаткового археологічного обстеження. Зокрема, лише кілька пам'яток достатньо повно описано в наукових звітах та публікаціях. Територія більшості поселенських об'єктів описана в текстовому форматі з точністю до вулиць і не має графічного вираження. Частина курганних насипів, поставлених на облік, потребує пошуку та ідентифікації на місцевості. Всі кургани насипи потребують додаткових робіт з їх документування. Ця ж ситуація стосується і поселенських пам'яток. Загалом, мусимо констатувати, що здійснений огляд вказує на необхідність планових археологічних пам'яткоохоронних досліджень, спрямованих на визначення основних параметрів археологічних об'єктів, їх опису та документування. Частина археологічних об'єктів на момент обстеження мала значні пошкодження в наслідок господарської діяльності. Очевидно, археологічна спадщина міста потребує плану управління. Ймовірно, на окремих археологічних пам'ятках доцільно здійснити рятівні археологічні дослідження (насипи курганів), частина пам'яток має бути відповідним чином музеєфікована. Останнє стосується збережених курганних насипів серед міської забудови. Такі об'єкти можуть стати певними міс-

тобудівними домінантами серед рядової міської забудови і наповнити культурний ландшафт міста новими сенсами.

Загалом, стан археологічної спадщини міста вказує на необхідність початку систематичних археологічних досліджень, що в першу чергу передбачає прийняття довгострокової програми археологічного обстеження міста. Така програма потребуватиме фінансових та організаційних зусиль місцевої громади, і не лише в особі влади (допоки досить лояльної до таких ініціатив), але й залучення ширших груп населення. Така програма могла б реалізовуватись зусиллями невеликої команди спеціалістів і передбачати нетривалі, але систематичні роботи з документування археологічної спадщини та нагляду за земляними роботами в місті. Наприкінці варто відзначити, що містечко Городище має потенціал до створення та розвитку системи управління історико-археологічною спадщиною не лише з огляду на власне археологічний потенціал території, а й через наявність активних членів громади.

## ЛІТЕРАТУРА

- Абашина, Н. С., Колеснікова, В. А. 2015. Нарис історії Інституту археології. В: Толочко, П. П. (ред.). *Інститут археології Національної академії наук України 1918—2014*. Київ: АДЕФ-Україна, с. 11-97.
- Антонович, В. Б. 1895. *Археологическая карта Киевской губернии*. Приложение к: Древности, XV. Москва: М. Г. Волчанинов.
- Антонович, В., Козловский, К. (ред.). 1868. *Грамоты великих князей литовских с 1390 по 1569 год*. Киев: Университет.
- Борисов, А. В. 2012. *Звіт про археологічні розвідки проведені на території Поросся в 2012 році*. НА ІА НАН України, ф. 64, 2012/203.
- Борисов, А. В. *Звіт про археологічні розвідки проведені на території Поросся в 2015 році*. НА ІА НАН України, ф. 64, 2015.
- Григорьев, В. П. 1980. *Отчёт об археологических раскопках кургана «Козацкая могила» в г. Городище Черкасской области в 1980 г.* НА ІА НАН України, ф. 64, 1980/67.
- Гуріненко, І. П. 1976. *Археологічна карта Городищини*. НА ІА НАН України, ф. 64, 1976/33.
- Гуріненко... 2022. Іван Гуріненко (08.03.1944—31.08.2000). *Національний заповідник «Батьківщина Тараса Шевченка»* (online). Режим доступу: <https://www.batjkivshhyna-tarasa.com.ua/mytci/gurynenko.html> (Дата звернення 10 серпня 2022).
- Клепатский, П. Г. 1912. *Очерки по истории Киевской земли*. I: Литовский период. Одесса: Техник.
- Куштан, Д. П. 2012. Кам'яні хрести Черкащини. *Нові дослідження пам'яток козацької доби в Україні*, 21, 1, с. 191-197.
- Назаров, О. В. 1997. *Звіт про археологічні розвідки на території Корсунь-Шевченківського та Городищенського районів і охоронні розкопки курганів біля сіл Старосілля та Хлистунівки Городищенського району*. НА ІА НАН України, ф. 64, 1997/74.
- Назаров, О. В. 2003. *Звіт про рятівні археологічні дослідження курганів скіфського часу біля с. Нестерівка Маньківського району, с. Почапинці Лисянського району, поселень скіфського часу біля м.*

*Городище і с. В'язівка Городищенського району та розвідки на території Лисянського району Черкаської області*. НА ІА НАН України, ф. 64, 2003/170.

Овчинников, Е. В. 2014. *Трипольська культура ра Канівського Подніпров'я (етапи VII—СІ)*. Київ: О. Філюк.

Овчинников, Э. В., Черновол, Д. К., Назаров, А. В., Гуриненко, И. П. 2000. *Отчёт о раскопках трипольских поселений хутор Незаможник и Зелена Диброва и разведках на трипольских памятниках Поросского региона в 2000 году*. НА ІА НАН України, ф. 64, 2000/61.

Овчинников, Э. В., Назаров, А. В. 2001. *Разведки трипольских памятников на Черкащине. Археологические открытия в Украине 1999—2000 гг.*, с. 179-182.

Протокол... 1947. *Протокол заседания участников работы по составлению карточек для корпуса археологических памятников ИА АН УССР от 29 ноября 1947 г.* НА ІА НАН України, ф. 62, спр. 50.

Савко, О. Т., Назаров, О. В. 1995. *Звіт про розкопки курганів в м. Городищі та с. Старосілля Городищенського району Черкаської області (1995 р.)*. НА ІА НАН України, ф. 64, 1995/23.

Фундуклей, И. И. 1848. *Обозрение могил, валов и городищ Киевской губернии*. Киев: Феофил Гликсберг.

Чос, В. 2011. *Городище: велика історія маленького міста*. Черкаси: Ю. Чабаненко.

Чос, В. Г. 2013. *Городищина козацька*. *Газета День*, 130 (26 липня) (online). Режим доступу: <https://day.kyiv.ua/uk/article/poshta-dnya/gorodishchina-kozacka> (Дата звернення 10 серпня 2022).

Kochowski, W. H. 1859. *Historia panowania Jana Kazimierza*. II. Poznań: H. Kamiński i Spółka.

Rulikowski, E. 1882. *Horodyezcze*. In: Sulimierski, F., Chlebowski, B., Walewski, W. (eds.). *Słownik geograficzny Królestwa Polskiego i innych krajów słowiańskich*. 3. Warszawa: Wieku, s. 145-149.

## REFERENCES

- Abashyna, N. S., Kolesnikova, V. A. 2015. *Narys istorii Instytutu arkheolohii*. In: Tolochko, P. P. (ed.). *Instytut arkheolohii Natsionalnoi akademii nauk Ukrainy 1918—2014*. Kyiv: ADEF-Ukraine, s. 11-97.
- Antonovich, V. B. 1895. *Arkheologicheskaja karta Kievskoj gubernii*. Prilozhenie k: *Drevnosti*, XV. Moskva: M. G. Volchaninov.
- Antonovich, V., Kozlovskii, K. (ed.). 1868. *Gramoty velikikh kniazei litovskikh s 1390 po 1569 god*. Kiev: Universitet.
- Borysov, A. V. 2012. *Zvit pro arkheolohichni rozvidky provedeni na terytorii Porossia v 2012 rotsi*. NA IA NAN Ukrainy, f. 64, 2012/203.
- Borysov, A. V. *Zvit pro arkheolohichni rozvidky provedeni na terytorii Porossia v 2015 rotsi*. NA IA NAN Ukrainy, f. 64, 2015.
- Grigorev, V. P. 1980. *Otchet ob arkheologicheskikh raskopkakh kurgana «Kazatskaia mogila» v g. Gorodishche Cherkasskoj oblasti v 1980 g.* NA IA NAN Ukrainy, f. 64, 1980/67.
- Hurinenko, I. P. 1976. *Arkheolohichna karta Horodyshchynu*. NA IA NAN Ukrainy, f. 64, 1976/33.
- Hurinenko... 2022. Іван Гуріненко (08.03.1944—31.08.2000). *Natsionalnyi zapovidnyk «Batjkivshchyna Tarasa Shevchenka»* (online). Rezhym dostupu: <https://www.batjkivshhyna-tarasa.com.ua/mytci/gurynenko.html> (Data zvernennia 10 serpnia 2022).
- Klepatskii, P. G. 1912. *Ocherki po istorii Kievskoi zemli*. I: Litovskii period. Odessa: Tekhnik.
- Kushtan, D. P. 2012. *Kam'iani khresty Cherkashchynu. Novi doslidzhennia pam'iatok kozatskoj doby v Ukraini*, 21, 1, s. 191-197.

Nazarov, O. V. 1997. *Zvit pro arkheolohichni rozvidky na terytorii Korsun-Shevchenkiuskoho ta Horodyshchenskoho raioniv i okhoronni rozkopky kurhaniv bilia sil Starosillia ta Khlystuniuky Horodyshchenskoho raionu*. NA IA NAN Ukrainy, f. 64, 1997/74.

Nazarov, O. V. 2003. *Zvit pro riativni arkheolohichni doslidzhennia kurhaniv skifskoho chasu bilia s. Nesterivka Mankivskoho raionu, s. Pochapyntsi Lysianskoho raionu, poselen skifskoho chasu bilia m. Horodyshche i s. Viazivok Horodyshchenskoho raionu ta rozvidky na terytorii Lysianskoho raionu Cherkaskoi oblasti*. NA IA NAN Ukrainy, f. 64, 2003/170.

Ovchynnykov, E. V. 2014. *Trypilska kultura Kanivskoho Podniprov'ia (etapy VII—CI)*. Kyiv: O. Filiuk.

Ovchinnikov, E. V., Chernovol, D. K., Nazarov, A. V., Gurinenko, I. P. 2000. *Otchet o raskopkakh tripolskikh poselenii khutor Nezamozhnik i Zelena Dibrova i razvedkakh na tripolskikh pamiatnikakh Poroskogo regiona v 2000 godu*. NA IA NAN Ukrainy, f. 64, 2000/61.

Ovchinnikov, E. V., Nazarov, A. V. 2001. *Razvedki tripolskikh pamiatnikov na Cherkasshchine. Arkheolohichni vidkryttia v Ukraini 1999—2000 rr.*, s. 179-182.

Protokol... 1947. *Protokol zasedaniia uchastnikov roboty po sostavlenniu kartochek dlia korpusa arkheologicheskikh pamiatnikov IA AN USSR ot 29 noiabria 1947 g.* NA IA NAN Ukrainy, f. 62, spr. 50.

Savko, O. T., Nazarov, O. V. 1995. *Zvit pro rozkopky kurhaniv v m. Horodyshchi ta s. Starosillia Horodyshchenskoho raionu Cherkaskoi oblasti (1995 r.)*. NA IA NAN Ukrainy, f. 64, 1995/23.

Funduklei, I. I. 1848. *Obozrenie mogil, valov i gorodishch Kievskoi gubernii*. Kiev: Feofil Glikhsberg.

Chos, V. 2011. *Horodyshche: velyka istoriia malenkoho mista*. Cherkasy: Yu. Chabanenko.

Chos, V. H. 2013. *Horodyshchyna kozatska. Hazeta Den*, 130 (26 lypnia) (online). Rezhym dostupu: <https://day.kyiv.ua/uk/article/poshta-dnya/gorodishchina-kozacka> (Data zvernennia 10 serpnia 2022).

Kochowski, W. H. 1859. *Historia panowania Jana Kazimierza*. II. Poznań: H. Kamiński i Spółka.

Rulikowski, E. 1882. *Horodyezcze*. In: Sulimierski, F., Chlebowski, B., Walewski, W. (eds.). *Słownik geograficzny Królestwa Polskiego i innych krajów słowiańskich*. 3. Warszawa: Wieku, s. 145-149.

A. V. Borysov, V. A. Hnera,  
V. M. Mysak, O. V. Marchenko

## SITES OF HORODYSHCHA ON THE VILSHANKA RIVER (materials for the archaeological map)

The study of archaeological heritage begins with its accounting and description. The genre of archaeological map appeared at the beginning of the development of archeology as a science. Today, the archaeological map is a complex multifunctional information system. Deployment of the «Archaeological Map» on a national scale requires significant organizational and financial resources. Today, one of the effective ways of advancing in this direction is the creation of archaeological maps of individual microregions.

The town of Horodyshche in the Cherkasy region still does not have a systematic survey of archaeological monuments. Without such a survey, further archaeological research and protection of known objects are impossible. In the spring of 2022, the authors of the article carried out work on the search and analysis of

data on archaeological monuments within the administrative boundaries of the city. The result of this work was the most complete descriptions of archaeological sites. The carried out archival and bibliographic research allows planning the next stages of work on the identification, accounting, protection and research of the city's archaeological heritage.

The next step should be the deployment of a separate program of archaeological research. A component of such a program should be a program of field research and promotional activities to spread an ecological attitude to archaeological heritage among local citizens. The primary tasks of the archaeological expedition are the re-examination and documentation of archaeological sites that are under state protection. The location of a part of such objects remains unknown, or their boundaries are not defined. An important work is drawing up the archaeological heritage management program. Among the archaeological sites there are objects that can become part of the cultural space of the city.

This publication is designed to activate the interest in solving the above-mentioned problems of both professionals and city authorities, as well as citizens who are ready to join this important matter during the Russian aggression against Ukraine.

**Keywords:** archaeological heritage, archaeological map, archeology of Ukraine, Cherkasy region.

Одержано 23.08.2022

**БОРИСОВ Артем Вадимович**, кандидат історичних наук, науковий співробітник, Інститут археології НАН України, Київ, Україна.

**BORYSOV Artem V.**, Ph. D. in History, Research Officer, Institute of Archaeology, National Academy of Sciences of Ukraine, Kyiv, Ukraine.

ORCID: 0000-0002-2322-2277, e-mail: artem\_borysov@iananu.org.ua.

**ГНЕРА Володимир Анатолійович**, кандидат історичних наук, науковий співробітник, Інститут археології НАН України, Київ, Україна.

**HNERA Volodymyr A.**, Ph. D. in History, Research Officer, Institute of Archaeology, National Academy of Sciences of Ukraine, Kyiv, Ukraine.

ORCID: 0000-0002-6589-9163, e-mail: volodymyr\_hnera@iananu.org.ua.

**МАРЧЕНКО Олександр Васильович**, старший науковий співробітник, Черкаський міський археологічний музей Середньої Наддніпрянщини, Черкаси, Україна.

**MARCHENKO Oleksandr V.**, Senior Research Fellow, Cherkasy City Archaeological Museum of the Middle Dnieper region, Cherkasy, Ukraine.

ORCID: 0000-0002-4958-6191, e-mail: mar4enk9@gmail.com.

**МИСАК Володимир Миколайович**, лаборант 1-ї категорії, Інститут археології НАН України, Київ, Україна.

**MYSAK Volodymyr M.**, Laboratory Assistant, Institute of Archaeology, National Academy of Sciences of Ukraine, Kyiv, Ukraine.

ORCID: 0000-0001-5032-3762, e-mail: volodymyr\_mysak@iananu.org.ua.