

ОКРЕМІ ЗАСАДИ ВІДТВОРЕННЯ КАДРОВОГО ПОТЕНЦІАЛУ В УМОВАХ ЕКОНОМІЧНИХ ПЕРЕТВОРЕНЬ

У статті розглядаються основні засади відтворення кадрового потенціалу в умовах економічних перетворень.

Після здобуття Україною незалежності процес відтворення кадрового потенціалу набув ще більшої актуальності, ніж за часів адміністративно-планової економіки і потребує нових досліджень в контексті ринкових перетворень. Сучасні науковці розглядають процес суспільного відтворення як сукупність і взаємозалежність всіх сторін суспільного життя, що забезпечують безперервне повторення актів формування, створення та розвитку продуктивних сил у взаємозв'язку з відновленням та поступовим рухом виробничих відносин [2, 4]. Такий підхід дозволяє поєднати виробничі й невиробничі відносини суспільного виробництва і сформулювати приципово нову модель всієї соціально-економічної системи країни.

Дуже вдале визначення регіонального відтворення робочої сили, яке можна застосувати і до відтворення кадрового потенціалу, дає Т. А. Заяць: "Регіональне відтворення робочої сили являє собою систему динамічної взаємодії тих сторін демографічної, економічної, соціальної та екологічної сфер, які зумовлюють формування, оновлення і розвиток основних кількісно-якісних характеристик сукупної робочої сили відповідно до потреб регіону на основі дії об'єктивних законів економічного розвитку з урахуванням основних цільових орієнтацій та настанов кожної людини щодо найбільш прийнятної сфери прикладення праці, її умов та оплати. Багатофакторна зумовленість цих процесів спричиняє різноманіття регіональних умов відтворення робочої сили, а їх взаємна неузгодженість породжує цілий спектр регіональних диспропорцій"[1]. В умовах сучасного інформаційного суспільства та підвищення ролі людського фактору слід особливо виділити систему підготовки та перекваліфікації робітників усіх рівнів, а також

духовні засади всього суспільства та окремої людини, оскільки це визначає напрямок руху країни в цілому.

Прогрес науково-технічної революції призводить до ускладнення структури виробництва, збільшення номенклатури виготовлюваної продукції та збільшення її наукоємкості, а разом з цим ускладнюються сукупності основних пропорцій розподілу кадрового потенціалу. Підвищується зв'язок між процесами обігу робочої сили, структурними перебудовами в економіці країни і зміною внутрішніх параметрів та механізмів самого процесу суспільного відтворення кадрового потенціалу, як відносно замкнутої та відокремленої системи. Для досліджуваного процесу дуже слушно застосувати поняття онтогенезу кадрового потенціалу та провести аналогію з життєвим циклом людини чи будь-якого товару. Окремий робітник як носій знань та вмінь проходить за своє трудове життя стадії народження, росту, розвитку, становлення, зрілості, старості та смерті. Але ці стадії стосуються не фізичних властивостей людини, а її потенційних та реалізованих можливостей. Наочніше це відображено на схемі 1 (див. с. 116).

Виходячи з наочно доведеного циклічного розуміння відтворювального процесу, можна виділити такі взаємопов'язані компоненти, ступінь кореляції між якими набагато вищий, ніж між іншими елементами соціально-економічного середовища:

- 1) мотивація конкретного робітника, що входить до складу сукупного кадрового потенціалу регіону;
- 2) ступінь збалансованості попиту і пропозиції на ринку праці регіону;
- 3) рівень продуктивності трудової діяльності працездатного населення регіону.

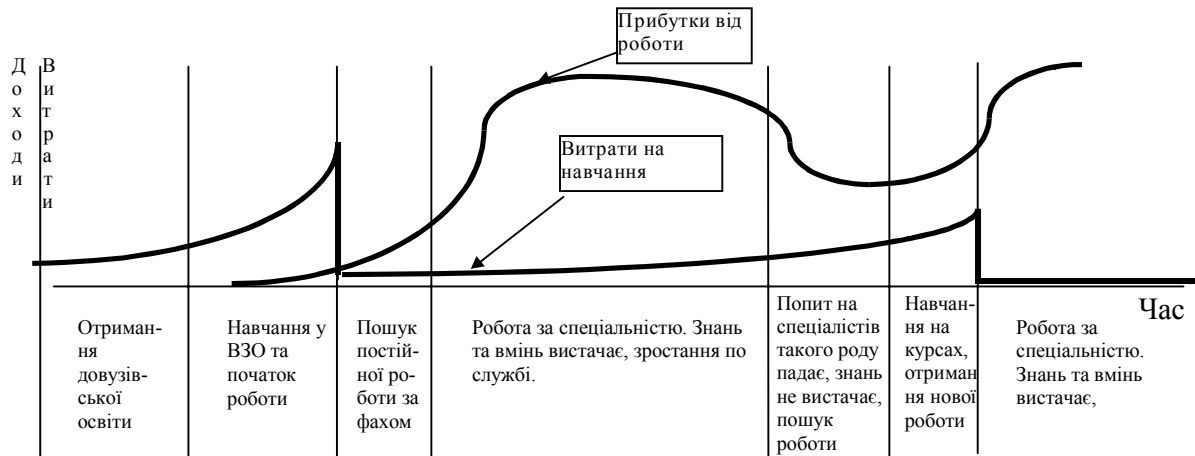


Схема 1. Життєвий цикл товару “робоча сила”.

Саме в межах визначених чинників слід розглядати процес росту або регресу відтворювального процесу кадрового потенціалу регіону. Структурні зміни в одному з цих елементів ведуть до зміни загального стану всієї системи, а також до зміни інших елементів. Цю залежність треба враховувати при проведенні реформ та застосуванні досвіду іноземних країн на Україні, тому що може початися незворотна ланцюгова реакція, яку зупинити буде вельми складно.

Базою для кадрового потенціалу є склад та процеси відтворення населення. Вони мають особливості, тому стисло зупинимось на основних типах. Сучасна економічна думка наводить два типи відтворювального процесу: традиційний (екстенсивний) та сучасний (інтенсивний).

Традиційний тип відтворення зустрічається на всіх етапах розвитку людського суспільства й характеризується високим рівнем смертності, яка обумовлювалась переважно низьким рівнем медицини, епідеміями, голодом та високим рівнем народжуваності, що пояснювалось релігійними устоями та відсутністю планування в сім'ї та в суспільстві. Ці два фактори противажили один одному, але за такого типу відтворення суспільство мало не дуже високі темпи росту населення в цілому. Як показує практика, такі суспільства мали великий відсоток молодих людей та низький — людей похилого віку.

Сучасний тип відтворення населення спостерігається при високому рівні життя населення,

достатньому рівні медичного обслуговування, він обумовлений науково-технічним прогресом та пов'язаним з ним підвищенням рівня продуктивності праці, емансипацією жінок та залученням їх до суспільного виробництва, наслідком чого стало падіння кількості дітей в родині, збільшення тривалості життя та зменшення дитячої смертності. Приріст населення за такого типу відтворення відбувається за рахунок саме підвищення тривалості життя та зменшення дитячої смертності (значна частина народжених дітей доживає до працездатного віку і поповнює кадровий потенціал країни).

Окрім типів відтворення вирізняють три режими відтворення населення (табл. 1): розширений, простий та звужений [3].

Як уже зазначалось, стан відтворення населення конкретного регіону значною мірою визначає процеси відтворення кадрового потенціалу цього регіону, який теж можна поділити на фази та стадії: фаза формування кадрового потенціалу регіону, фаза розподілу, фаза використання.

Фаза формування включає:

— появу нових трудових ресурсів у результаті народження людей та досягнення ними працездатного віку;

— відновлення здатності до праці у людей, що вже досягли працездатного віку (потребує забезпечення первинних потреб людини);

Таблиця 1

Режими відтворення	Сальдо народжених над померлими на 1000 населення	Кількість народжених дітей на кожні 100 сімей
Розширене	Позитивне	<260
Просте	Нульове	250—260
Звужене	Негативне	>250

— здобуття освіти, професійної кваліфікації, спеціальності для реалізації вторинних потреб людини.

На фазі розподілу кадрового потенціалу відбувається процес розміщення трудових ресурсів по окремих підприємствах регіону та галузях економіки. Цей процес у ринковій економіці забезпечує ринок праці у відповідності з попитом та пропозицією. Якщо якась частка кадрового потенціалу залишається невикористаною на ринку праці, то вона повертається на першу фазу — фазу формування, за якої люди отримують нову кваліфікацію або спеціальність.

Фаза використання кадрового потенціалу регіону або країни в цілому характеризується працею економічно активного населення на підприємствах, організаціях регіону та в економіці в цілому.

З наведених визначень видно, що фази відтворення кадрового потенціалу будь-якого регіону тісно взаємопов'язані між собою і тому інколи їх складно відокремити одну від одної.

Як було зазначено раніше, відтворення населення і відтворення кадрового потенціалу дещо відрізняються одне від одного, хоча за змістом види і режими відтворення означають одне і те саме як для населення, так і для його частки — кадрового потенціалу. Різниця полягає саме в типах відтворення кадрового потенціалу. Для населення це стосується лише кількості, а для кадрового потенціалу головне — якість.

Екстенсивний тип відтворення кадрового потенціалу означає збільшення його чисельності в окремих регіонах та по країні в цілому без змін якісних характеристик економічно активного населення. Інтенсивний тип відтворення кадрового потенціалу пов'язаний із зміною його якості: підвищенням рівня освіти, кваліфікації, фізичних та розумових здібностей тощо. Інтенсивний тип відтворення відповідає тому, що кваліфікована праця дорівнює подвоєній або й ще більш примноженій простій праці. В чистому вигляді вказані два типи відтворення не зустрічаються, вони взаємодоповнюють одне одного.

Серед науковців України немає спільної думки щодо типу відтворення кадрового потенціалу як по державі в цілому, так і по окремих регіонах. На думку автора, необґрунтованими є твердження про те, що на Україні домінує інтенсивний тип відтворення, тому що зараз робоча сила є одним з найдешевших ресурсів і, враховуючи високозатратні технології виробництва та практичну відсутність реконструкції на підприємствах, у найближчий час неможливо буде реалізувати інтенсивний тип відтворення. Здійснити перехід до ефективного інтенсивного типу відтворення кадрового потенціалу можна тільки за умов проведення відповідних економічних реформ, що підвищать роль людського потенціалу та створять умови для високої продуктивності трудового населення кожного регіону України.

1. Т. А. Заяць. Економічне регулювання сфери відтворення робочої сили. / РВПС України НАН України.— Київ, 1997.— 152 с.

2. Лібанова Е., Іванкевич В., Бевз В. Досвід соціальної політики в країнах розвинутої ринкової та перехідної економіки і можливості його використання в Україні // Україна: аспекти праці.— 1997.— № 1.— С. 36—42.

3. Рофе А. И., Збышко Б. Г., Ишин В. В. Рынок труда, занятое население, экономика ресурсов для труда: Учеб. пособие/ Под ред. проф. А. И. Рофе.— М.: Издательство "МИК", 1997.— 160 с.

4. Шнипер Р. И. Региональные проблемы рынокообразования // Регион: экономика и социология.— 1993.— № 1.— С. 319.

Nord G. L.

THE MAIN PARTS OF THE REPRODUCTION OF STAFF POTENTIAL IN CONDITIONS OF NEW ECONOMIC REFORM

The main parts of the reproduction of staff potential in conditions of new economic reform are reviewed in the article.