

# НОВІ МАТЕРІАЛИ ДО ВИВЧЕННЯ ПІСЛЯМОНГОЛЬСЬКОГО ЧАСУ В ПОВОРСКЛІ

Юрій Пуголовок | кандидат історичних наук, старший науковий співробітник Інституту керамології – відділення Інституту українознавства НАН України

У статті наведено огляд археологічних пам'яток, що належать до постмонгольського часу. Матеріальна культура все ще зберігає риси населення попередньої доби, проте відчутними стають також іноетнічні впливи. Знахідки з розкопок вказують на існування місцевих еліт, а також на розвиток торгових зв'язків із Балтійським та Причорноморським регіонами.

**Ключові слова:** *Дніпровське Лівобережжя, пізнє середньовіччя, Русь, Золота Орда, Велике Князівство Литовське.*

Історико-культурні трансформації, що відбувалися в житті населення басейну Ворскли у другій половині XIII–XV ст., неодноразово привертали увагу дослідників ще з кінця XIX ст. Звісно, переважна більшість таких робіт була представлена працями істориків (Голубовський, 1881; Грушевський, 1992а, с. 602, 606–607; 1995, с. 9–20; Ляскоронський, 1903; 1907; Падалка, 1914). В таких дослідженнях увага приділялася певним аспектам історичного та культурного розвитку регіону періоду пізнього середньовіччя. Ґрунтувались вони, здебільшого, на письмових джерелах, тимчасом як археологічні стояли осторонь історичних реконструкцій. Коло археологічних джерел до вивчення післямонгольського періоду почало формуватися на початку XX ст., коли вперше були виявлені пам'ятки цієї епохи (Зарецький, 1912, с. 118–119; Щербаковський, 1913, с. 1–8; Рудинський, 1928, с. 52–53; Федоровський, 1928, с. 288–289). Втім, у подальшому їх культурно-хронологічна атрибуція викликала певні труднощі в українських дослідників, що було пов'язане, перш за все, із недостатньою кількістю джерел та усталеною думкою про запустіння цих земель від другої половини XIII ст. Лише в середині XX ст. стало питання вивчення матеріальної культури населення України

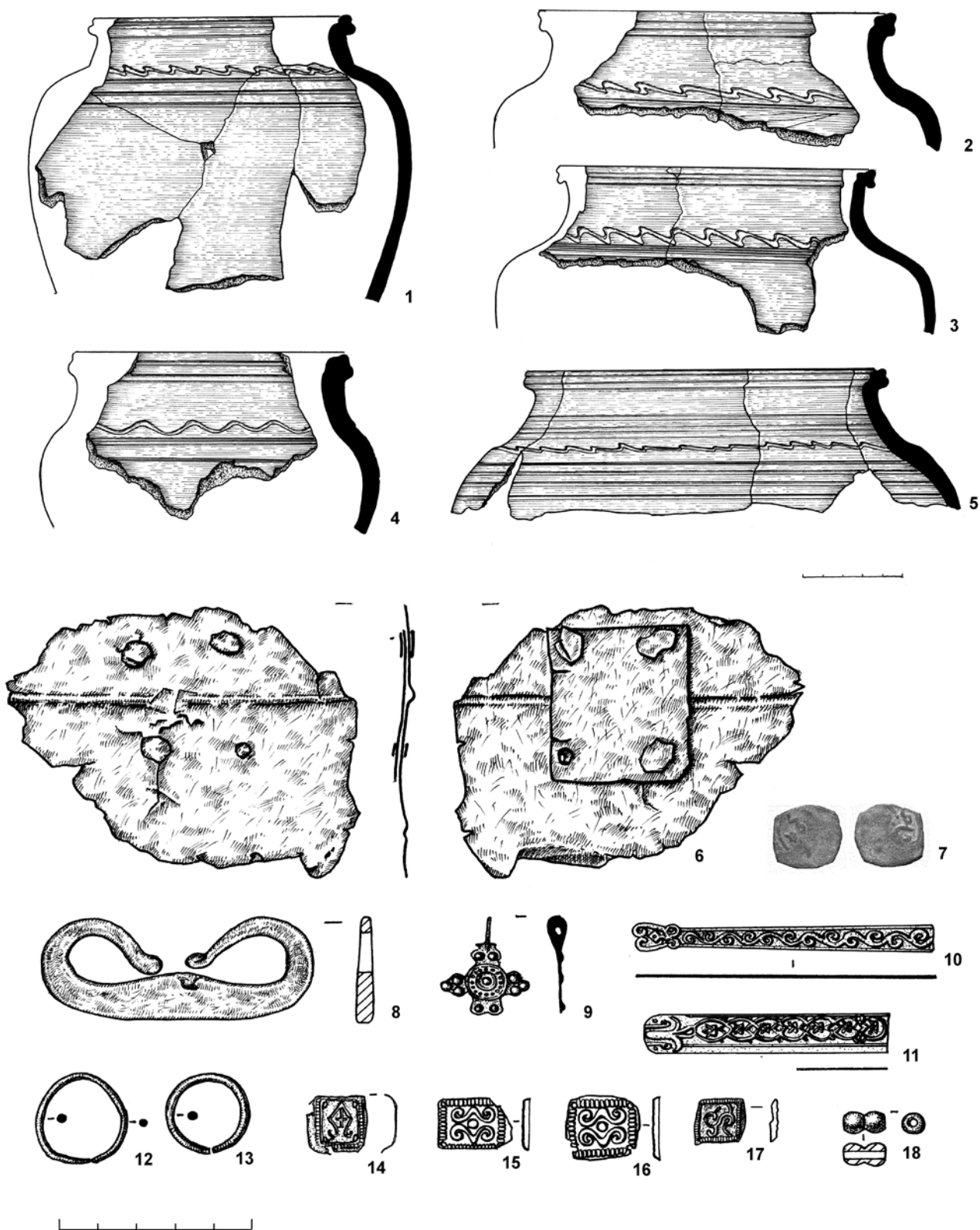
© Юрій Пуголовок, 2021

після монгольської навали. На важливості досліджень «темних віків», із залученням археологічних матеріалів, свого часу звертали увагу провідні українські археологи та історики (Брайчевський, 1971, с. 20–31; Юра, 1971, с. 31–40; Довженок, 1978, с. 76–82). Однак цей напрям історико-археологічних студій в українській археології, через певні обставини, довго лишався осторонь цілеспрямованих досліджень. Лише з останньої третини ХХ ст. з'явилися окремі праці, що поставили питання про вивчення культурно-історичної спадщини пізньосередньовічної доби, в тому числі і земель у басейні Ворскли (Кучера, 1962; Беяева, 1982; Егоров, 1985).

Доба пізнього середньовіччя на цих землях представлена старожитностями, що пов'язані з носіями різних культурних традицій. Безумовно, велику кількість становлять пам'ятки слов'янського населення післямонгольського часу, що концентруються переважно у лісостеповій частині. Степова частина позначається наявністю кочівницьких елементів, що пов'язані із традиційними місцями розселення колишніх конфедератів Русі та половців. На цих землях збереглися археологічні пам'ятки кількох культурних типів, а саме рештки поселенських структур, заснування яких припадає на сів'янський час, впускні поховання кочівників у більш давні кургани, а також золотоординські селища та їх некрополі.

До останнього часу археологічні залишки поселень післямонгольської доби в басейні Ворскли були маловідомими. На сьогодні, внаслідок систематичного вивчення Глинського археологічного комплексу та Полтави, виявлені виразні залишки матеріальної культури доби пізнього середньовіччя.

Археологічні дослідження останніх років, що проводилися на території Глинського археологічного комплексу в ур. Леваднюкова гора, значно розширили джерельну базу для вивчення матеріальної культури доби пізнього середньовіччя. Значний науковий інтерес становлять матеріали другої половини ХІІІ–ХІV ст. Виявлено рештки житлово-господарської забудови, виробничих споруд, а також ґрунтовий могильник. Матеріальна культура мешканців цього населеного пункту представлена переважно фрагментами гончарного глиняного посуду, виробами з чорного та кольорових металів (рис. 1, 1–5, 6, 8–9, 12–13, 17). Знахідки, отримані в результаті розкопок, засвідчують проживання на цій території місцевої еліти. На це вказують нумізматичні матеріали, прикраси та імпортована кераміка.



**Рис. 1.** Глинський археологічний комплекс. Знахідки післямонгольського часу:  
 1-5 - кераміка; 6 - фрагмент мідної ємності; 7 - монета; 8 - кресало; 9 - привіска;  
 10-11 - фрагменти браслетів; 12-13 - скроневі кільця;  
 14-17 - нашивні бляшки; 18 - намистина

За результатами досліджень виявлено репрезентативну колекцію знахідок іноетнічного походження, що є прямим свідченням культурних контактів цього поселення із землями Балтійського регіону, Причорномор'я та Поволжя. Речові знахідки репрезентовані керамікою – уламками тарного та столового посуду. До тари належать фрагменти амфор. Столовий посуд представлено нетиповою червоноглиняною керамікою з лискуванням, білоглиняною з зеленою поливою та керамікою, виконаною у техніці «сграфіто». Подібні вироби мають аналогії серед пам'яток Причорномор'я та Криму. Окрім цього, з розкопок походять особисті жіночі та чоловічі прикраси, що мають аналогії в матеріалах Литви та Південно-Західної Русі (рис. 1, 14–17). Привертає увагу і знахідка частини пластинчастого браслета «булгарського типу», зі стилізованим зображенням морди лева та орнаментом із овальних фігур, з «вузлами щастя» в середині (рис. 1, 11). З розкопок походить і колекція платіжних засобів – ординських та європейських монет, а також «литовської» гривні (рис. 1, 7). У невеликій кількості маємо знахідки зброї (навершя булави), залізних казанів та цегли з кольоровою поливою.

Культурні нашарування та знахідки цього періоду також у достатній кількості походять із території м. Полтава. На сьогодні їх локалізовано в кількох пунктах у межах літописного «граду». Матеріальна культура мешканців Полтавського поселення позначається наявністю житлово-господарської забудови, місцевою та імпортною керамікою, побутовими речами тощо. Існує точка зору, що Полтавське поселення, як і частина населених пунктів Дніпровського Лівобережжя, переважно у межиріччі Ворскли і Сули, було знищене після битви на Ворсклі 1399 року (Супруненко, 1998, с. 108). Однак останні археологічні дослідження вказують, що населення літописної Лтави відчутно скоротилося, але поселення продовжувало існувати на Івановій горі та Миколаївській гірці. Про це, зокрема, свідчать матеріали розкопок 2020 року. Саме на Миколаївській гірці було виявлено кілька господарських ям, що належать до XIV – середини XV ст. Матеріали другої половини XIII–XV ст. виявлені і в культурних нашаруваннях. Хоча серед знахідок переважає кераміка місцевого виробництва (рис. 2, 1–6, 10–11), на пам'ятці представлені також вироби імпортного походження: тарний та столовий посуд (рис. 2, 7–9). Найбільшу цікавість має данг Золотої Орди, часів хана Пулада (1407–1408 рр.), виготовлений на монетному дворі Кафи (рис. 2, 12) \*.

\* Атрибуція монети – Янов Дмитро Миронович, кандидат історичних наук, в. о. завідувача сектору нумізматики Одеського археологічного музею НАН України.

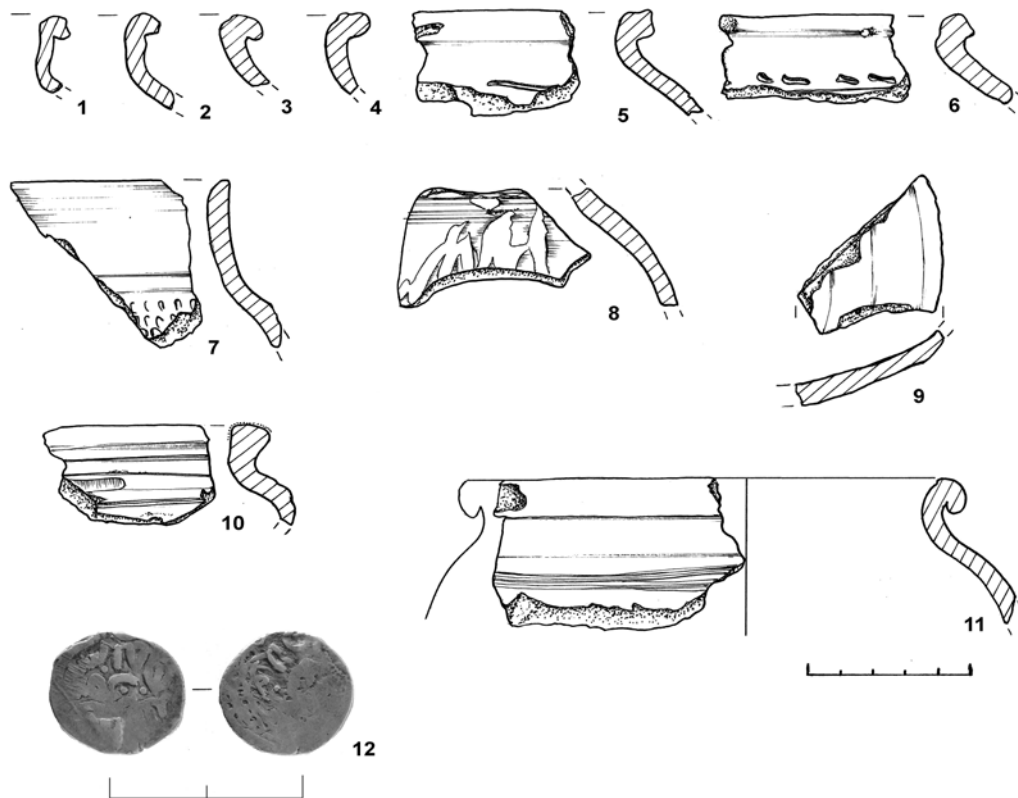


Рис. 2. Полтава. Знахідки післямонгольського часу:  
1-11 - кераміка; 12 - монета

Отже, археологічні дослідження останніх років дають змогу виділити на пам'ятках у басейні Ворскли культурні нашарування, що належать до постмонгольської епохи. Виявлені знахідки засвідчують існування міжкультурних контактів, у тому числі торгових. Також виділяється група речей, що може бути пов'язана з побутом місцевих та нових еліт. Населення регіону, яке вирізнялося етнічною строкатістю, було активним учасником історичних подій на західних околицях Золотої Орди, а пізніше південно-східного порубіжжя Великого князівства Литовського.

\* \* \*

Беяева, С., 1982. *Южнорусские земли во второй половине XIII–XIV вв.: (По материалам археологических исследований)*. Киев: Наук. думка.

Брайчевський, М., 1971. Перспективи дослідження українських старожитностей XIV–XVIII ст. *Середні віки на Україні*, 1, с. 20–31.

Голубовский, П., 1881. *История Северской земли до половины XIV в.* Киев, 1881.

Грушевський, М., 1992а. *Історія України-Руси*. Т. 2: XI–XIII віки. Київ: Наукова думка.

- Грушевський, М., 1992b. *Історія України-Руси*. Т. 7: Козацькі часи – до року 1625. Київ: Наукова думка.
- Довженко, В., 1978. Среднее Поднепровье после татаро-монгольского нашествия. В: Т. В. Николаева, отв. ред. *Древняя Русь и славяне*. Москва: Наука, с. 76–82.
- Зарецкий, И., 1912. Результаты пробной раскопки в урочище Мечеть, Кобелякского уезда. *Труды Полтавской ученой архивной комиссии*, 9, с. 111–120.
- Егоров, В., 1985. *Историческая география Золотой Орды в XIII–XIV вв.* Москва: Наука.
- Кучера, М., 1962. Древньоруське городище в хут. Миклашевському. *Археологія*, XIV, с. 89–108.
- Ляскоронский, В., 1903. *История Переяславской земли с древнейших времен до половины XIII столетия*. Киев: тип. Гирича Н. А.
- Ляскоронский, В., 1907. *Русские походы в степи в удельно-вечевое время и поход князя Витовта на татар в 1399 году*. Санкт-Петербург: Сенатская типография.
- Падалка, Л., 1914. *Прошлое Полтавской территории и ее заселение: Исследование и материалы*. Полтава: изд. ПУАК.
- Рудинський, М., 1928. Археологічні збірки Полтавського музею. *Збірник, присвячений 35-річчю Музею*, 1, с. 29–62.
- Супруненко, О., 1998. *На землі Полтавській: Пам'ятки археології Полтави та околиць*. Полтава: Археологія.
- Щербаковский, В., 1913. Раскопки в урочище «Мечеть» возле м. Кишеньки Кобелякского уезда, Полтавской губ. *Ежегодник Естественно-Исторического Музея Полтавского губернского земства*, 1, с. 1–8.
- Федоровський, О., 1928. Рештки культури татар Золотої Орди на Україні. *Східній світ*, 2, с. 288–289.
- Юра, Р., 1971. Завдання вивчення пізньосередньовічних пам'яток України. *Середні віки на Україні*, 1, с. 31–40.

## NEW MATERIALS FOR STUDIYNG OF POST MONGOLOIAN TIME IN VORSKLA BASSIN

Puholovok Yurii | PhD, Senior Researcher, Institute of ceramology – department of I. V. Krypyakevych Institute of Ukrainian Studies

The article provides an overview of archaeological sites belonging to the post-Mongol period. The material culture of the population still retains the features of the previous time, but foreign influences are also becoming noticeable. Excavations indicate the existence of local elites, as well as the development of trade ties with the Baltic and Black Sea regions.

**Keywords:** *Dnieper Left Bank, late Middle Ages, Rus, Golden Horde, Grand Duchy of Lithuania.*