

## РАДІОКАРБОНОВА ХРОНОЛОГІЯ ЯМНИХ ТА КАТАКОМБНИХ ПАМ'ЯТОК

*У статті проаналізовано майже 300 радіокарбонівих визначень ямної та катакомбної спільностей. Доводиться їхнє тривале (800 років) співіснування.*

Ця студія підбиває підсумок більш ніж столітнім зусиллям з хронологічного розчленування курганних поховань епохи ранньої та середньої бронзи. Поява значної серії радіокарбонівих визначень з поховань ямної і катакомбної спільностей дозволяє створити несуперечливу хронологічну схему розвитку цих двох великих етнокультурних утворень. Об'єднання зусиль авторів статті дало змогу з максимальною повнотою використати наявні визначення та інші матеріали.

Розроблена в лабораторії Державного наукового центру з вивчення навколишнього середовища і радіогеохімії НАН України технологія селективного видалення привнесеної органіки робить цей процес більш безпечним і простим. Розробка нового засобу одержання карбиду літію - вакуумного піролізу - дозволила істотно спростити і прискорити два такі важливі застосування радіовуглецевого методу, як датування дерева і кісток [1]. Синтез проходить в одну стадію всього за 20-30 хвилин замість 3-5 годин, необхідних для традиційної технології.

Серед проблем вивчення ямної культури початку епохи міді-бронзи Східної Європи незмінно залишаються важливими питання її хронології та періодизації. Новий етап у вирішенні проблеми датування С-14 ямної культури почався з 70-х років минулого сторіччя, коли автори почали застосовувати радіовуглецеві датування. Од-

нією з перших праць з цієї теми була стаття Д. Я. Телегіна [2], у якій враховувалося близько 40 перших визначень методом С-14. Підрахунок датувань показав, що більшість поховань належить до відрізка часу між 2500 та 1900-1870 рр. до н. е. (за некаліброваними визначеннями). З цього відрізка часу хронологічно випадали лише окремі поховання, в тому числі одне виявилось більш пізнім, а два - ранніми. На підставі цих даних було зроблено висновок, що ямна культура може бути датована в межах другої половини III тис.- початку II тис. до н. е. Причому в даному випадку йшлося про пам'ятки пізнього етапу цієї культури, тому що в той час ранньоямні пам'ятки методом С-14 не датувалися [3].

З питанням визначення абсолютного віку ямної культури тісно пов'язана і проблема її періодизації, яка різними авторами вирішується по-різному. Так, наприклад, на думку Е. Ф. Лагодовської, О. Г. Шапошнікової, М. Л. Макаревича [4], у розвитку цієї культури в Україні виділялося два основні етапи - ранній і пізній. До раннього з них належали пам'ятки типу другого шару Михайлівського поселення, хутора Репіна та ін. Пізній етап характеризувався матеріалами третього шару Михайлівського поселення.

За останні 2-3 десятиліття кількість радіокарбонівих визначень віку пам'яток ямної культури збільшилася більше ніж у 5 разів, особливо в

Україні. Всього використано 210 радіокарбонових визначень віку пам'яток України і суміжних територій від Північного Причорномор'я, Правобережжя Дніпра, Подніпров'я, Лівобережжя і до Приазов'я, Подоння та Північного Прикаспію, отриманих у різних лабораторіях, головним чином - у київській.

У цілому залучені й показані на графіку визначення охоплюють відрізок часу з другої половини IV і до кінця III тис. до н. е. На рубежі III і II тис. до н. е. ямна культура майже на всій території Східної Європи припиняє своє існування.

Період існування ямної культури в різних регіонах був різним. Так, наприклад, за радіокарбоновими визначеннями у Північно-Західному Причорномор'ї найдавніші поховання зафіксовано вже в 31-33 ст. до н. е. Дещо пізніше вони з'являються у Подніпров'ї та у Приазов'ї. До цього ж часу належать і давньоямні поховання у Поволжі [5]. У Північно-Західному Прикаспії вони, проте, зафіксовані тільки в другій половині III тис. до н. е. Дуже раннім часом (29-25 ст.) датуються і пізньоямні поховання (Гешанов, Плачидов) у Болгарії [6].

Одним із найважливіших результатів вивчення проблеми радіокарбонового датування пам'яток ямної культури треба вважати те, що останнім часом визначено вік поховань раннього її етапу. Мова йде про датування п'яти проб з дерева з поховань кургану 6 біля с. Кремнівка Володарського району Донецької області, шести зразків з кургану 1 біля с. Волонтерівка поблизу міста Маріуполя, біля с. Підгорлівка на Луганщині та ін. Вони датуються в межах 32-27 ст. до н. е.

У всіх хронологічних схемах, починаючи зі схеми В. О. Городцова [7], катакомбна культура чи спільність завжди у часі йшла за ямною. Перші серйозні корективи до схеми В. О. Городцова змусили внести розкопки поселень епохи енеоліту-бронзи в порожистій частині Дніпра. Залегання в одному шарі пізньоямних, інгульських (виділених в окрему культуру значно пізніше О. Г. Шапошниковою) і класичних катакомбних старожитностей, наявність змішаних ямно-катакомбних могил стали підставою для гіпотези про тривале співіснування в Нижньому Подніпров'ї ямної та катакомбної культур.

На користь тривалого співіснування ямних і катакомбних пам'яток висловлювалися такі вчені, як С. С. Березанська та О. Г. Шапошникова [8], В. А. Фисенко [9], В. Н. Даниленко [10], З. П. Маріна [11], І. Ф. Ковальова [12], Г. Т. Ковпаненко, В. Н. Фоменко [13], Н. А. Чмихов та І. Т. Черняков [14], С. Ж. Пустовалов [15] та ін.

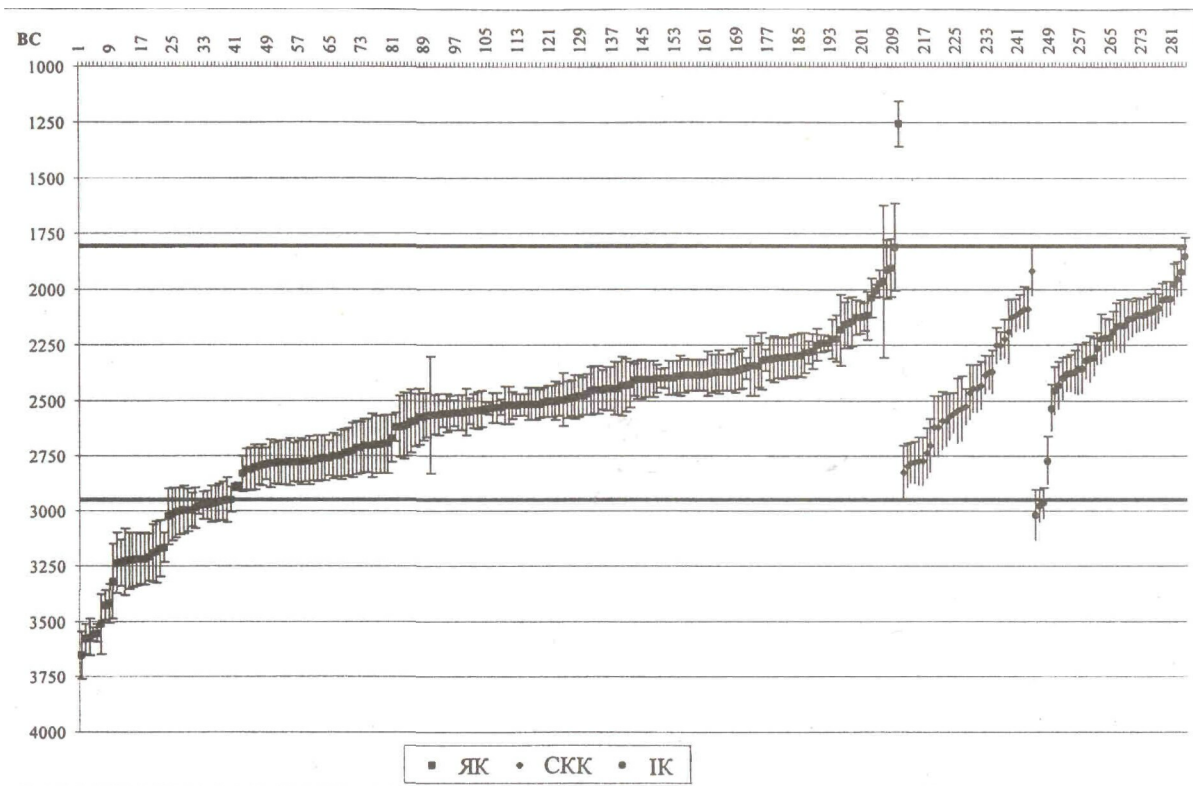
Здавалося б, питання про співіснування було вирішене. Проте в 90-ті роки деякі археологи почали відстоювати протилежну точку зору. Основою їхніх побудов є стратиграфічні колонки курганів і випадки прямої стратиграфії. Подібність етнічних рис у поховальному обряді, у кераміці та іншому інвентарі ними ігнорується [16]. Вони визнають лише нетривалий контакт між ямним та «ранньокатакомбним» населенням.

Радіовуглецеве датування дає додаткові аргументи на користь концепції співіснування. До недавня радіовуглецеве датування катакомбних поховань практично не проводилося. За винятком опублікованих кількох дат [17], катакомбні пам'ятки, особливо інгульської культури, за цим методом не досліджувалися.

У статті використано результати 74 визначень із катакомбних поховань, що походять з районів Донецчини, Приазов'я, Нижнього Подніпров'я і Правобережжя Дніпра. За матеріалами визначень зразків кісток з ямних та катакомбних поховань можна впевнено стверджувати, що інгульська і донецька (східнокатакомбна) культури синхронні пізньоямній культурі. Цікаво, що всі три культури з'являються в різний час, а закінчують своє існування практично одночасно на всій території Північного Причорномор'я (рисунок). Співіснування всіх трьох спільнот тривало щонайменше 800 років. Найпізніша дата для пізньоямного поховання становить  $3765 \pm 70$  років, а для інгульського -  $3605 \pm 70$  років. Показово, що один із зразків (Кі-9546), який дав найдавнішу дату для поховань інгульської культури, походить із поховання у відкритому степу. Таким чином, є яскраві свідчення про співіснування ямного та інгульського населення в різних районах України. Важливі не тільки абсолютні дати, а й відносні. Переконаливим є той факт, що дві третини часу існування ямної культури пройшли поруч з населенням катакомбних культур.

Як бачимо, паралельне існування в районі Північного Причорномор'я двох великих етнокультурних спільностей епохи бронзи сьогодні можна довести не тільки аналізом поховального обряду й інвентарю [18], а й радіокарбоновими датами. Суперечить співіснуванню начебто тільки курганна стратиграфія. Але й тут не все так однозначно. Є випадки і зворотної стратиграфії [19]. Іноді зворотна стратиграфія помилково оголошувалася недостовірною. Археологи перебували в полоні традиційних парадигм і не в змозі були оцінити незвичайне явище неупереджено.

Станово-кастова система, що панувала у ямно-катакомбному суспільстві [20], дозволяє пояснити чітку послідовність поховань у курганах.



**Рисунок. Графік радіокарбонівих визначень ямної, східнокатакомбної та інгульської культур**

Якщо в кургані ховали представників одного роду або сім'ї, то людина, яка народилася в одній етносоціалній групі, могла бути похована або за обрядом своїх предків, або за обрядом тієї етносоціалній групи, до якої вона почала належати після підвищення свого соціального статусу. Для чоловіків це були воєнні подвиги, для жінок - одруження. Мезальянс суворо карався в кастових суспільствах. Тому майже не спостерігаються і випадки зворотної стратиграфії. Таким чином, жорстка послідовність поховань різних етнокультурних груп у курганах при яскравих свідченнях співіснування за іншими джерелами є ознакою кастової системи.

Отже, встановлено, що ямна культура в степовій і лісостеповій зонах Східної Європи розвивалася протягом 1,5 тис. років, приблизно від 33 до 20 ст. до н. е. У її розвитку відзначаються два періоди - ранній і пізній, умовним рубіжем яких був початок III тис. до н. е. (30-27 ст.

до н. е.), коли пам'ятки першого та другого періодів розвивалися практично паралельно (!).

Другий етап є синхронним із катакомбною спільністю. Ямне населення на території Північного Причорномор'я доживає до пізньокатакомбного часу. Час співіснування оцінюється для всіх трьох груп населення (ямне, східнокатакомбне й інгульське) періодом у 800 років, а співіснування інгульського і ямного населення - періодом у 1200 років (див. рисунок). Дуже ймовірно, що при збільшенні кількості зразків тривалість існування східнокатакомбної культури збільшиться. Показово, що всі три групи населення припиняють своє існування практично одночасно.

Зроблені радіокарбоніві визначення дають змогу закрити дискусію про те, чи змінюють послідовно одне одного ямні, східнокатакомбні та інгульські поховання, чи вони співіснують. Подальші дослідження в цьому напрямі можуть лише деталізувати отриману картину.

1. Skripkin V. V., N. N. Kovalyukh. 1998, Recent Developments in the Procedures Used at the SSCER Laboratory for the Routine Preparation of Lithium Carbide // Radiocarbon.- 1998.- №40.- P. 211-214. Ibid. Radiocarbon Is dating of bone micro-samples // Baltic-pontic studies.- 1999.- V. 7.- P. 27-33.
2. Телегин Д. Я. Об абсолютном возрасте ямной культуры и некоторые вопросы хронологии энеолита юга Украины // Сов. археология.- 1977.- № 2.- С. 27-36.
3. Там само.
4. Лагодовська О. Ф., Шапошникова О. Г., Макаревич М. Л. Михайлівське поселення.- К., 1962.- 246 с.
5. Турецкий М. Я. О периодизации и хронологии ямных памятников Самарского Поволжья // Бронзовый век Восточной Европы: характеристика культур, хронология и периодизация.- Самара, 2001.
6. Kaiser E. Neue Radiokarbondatierungen für Gräber der Gruben- und Katakombengrabkultur im Steppengebiet der Ukraine // Die absolute Chronologie in Mitteleuropa 3000-2000 v. Chr.- Poznan, 2001.- S. 100.

7. *Гороацов В. А.* Результаты археологических исследований в Изюмском уезде Харьковской губернии в 1901 г. // Труды XII АС.-М., 1905.-Т. 1.-С. 174-225; *Його ж.* Результаты археологических исследований в Бахмутском уезде Екатеринославской губернии 1905 г. // Тр. XIII АС.- М, 1907.-Т. 1.-С. 211-365.
8. *Березанская С. С., Шапошникова О. Г., Попова Т. Б.* Плсмена катакомбной культуры.- (Рец.) // СА.- 1957.- № 2,- С. 271-272.
9. *Фисенко В. А.* Погребения ямно-катакомбного типа Калмыкии и их место среди памятников бронзовой эпохи Северо-Западного Прикаспия // СА- 1970- № 1.- С. 65.
10. *Даниленко В. Н.* Энеолит Украины.- К., 1974.- С. 138.
11. *Марина З. П.* О погребениях так называемого ямно-катакомбного типа // Древности Степного Поднепровья (III-I тыс., до н. э.).- Днепропетровск, 1982.- С. 46-50.
12. *Ковалева И. Ф.* Катакомбные погребения Орель-Самарского междуречья // Древности степного Поднепровья (III-I тыс. до н. э.).- Днепропетровск, 1982.-С. 35-45.
13. *Ковпаненко Г. Т., Фоменко В. К.* Поховання доби енеоліту - ранньої бронзи на правобережжі Південного Бугу // Археологія.- 1986.-№ 55.-С. 20.
14. *Чмихов М. О., Черняков І. Т.* Хронологія археологічних пам'яток епохи міді-бронзи на території України.- К., 1988.
15. *Пустовалов С. Ж.* Ямная общность и катакомбная общность: последовательная смена во времени или сосуществование // Проблемы археології Подніпрів'я.- Дніпропетровськ, 2000.- С. 95.- 105.
16. *Шкапова А. В., Черних Л. А.* До однієї концепції соціального розвитку носіїв катакомбної культури // Археологія- 1997- № 1. *Отрощенко В. В.* Проблеми періодизації культур середньої та пізньої бронзи півдня Східної Європи.-К.,2001-288 с.
17. *Телегин Д. Я.* Об абсолютном возрасте катакомбной культуры по радиоуглеродным определениям // Новые открытия и методологические основы археологической хронологии.- СПб., 1992,- С. 68-73; *Меллорі Д. П., Телегін Д. Я.* Поява колісного транспорту на Україні за радіокарбонідами // Проблеми хронології культур енеоліта - бронзового века України и Юго-Восточной Европы // Тез. докл. конф.-Днепропетровск, 1994.-С. 30-31.
18. *Пустовалов С. Ж.* Ямная общность ...
19. *Пустовалов С. Ж.* Молочанськ святилище // Проблеми археології Подніпрів'я-Дніпропетровськ, 1999.-С. 104-118.
20. *Пустовалов С. Ж.* О формах политогенеза в катакомбном обществе Северного Причерноморья // Проблемы изучения ККИО // Тез. докл. сем- Запорожье, 1990.- С. 78-81; *Його ж.* О возможности реконструкции сословно-кастовой системы по археологическим материалам // Древности степного Причерноморья и Крыма.- Запорожье, 1995.- Вып. V.- С. 21-32. *Його ж.* Станово-кастова система як модель для реконструкції стародавніх суспільств // Східний Світ.- 2000,- № 2,- С. 149-156.

*S. Pustovalov, D. Telegin, M. Kovalyukh*

## RADICARBON CHRONOLOGY OF THE PIT GRAVE AND CATACOMB MONUMENTS

*The article is devoted to the analysis of the almost 300 radicarbon definitions of pit grave and catacomb communities. Their is proved long (800 years) coexistence.*