

Розділ III

АРХЕОЛОГІЯ ТА ДАВНЯ КУЛЬТУРА

О.В. Бондарець

ОБЕРЕГИ З ГОРОДИЩА КНЯЖА ГОРА (*колекція НМІУ*)

Городище Княжа Гора знаходиться на правому березі Дніпра трохи вище від с. Пекарі Черкаської області, у 8 км на південь від Канева. Княжа Гора була одним із міст, побудованих для захисту південних кордонів Давньоруської держави. Її пов'язують з містом Родень, яке згадує літописець під 980 роком, розповідаючи про боротьбу Володимира та Ярополка Святославичів.

Ще в кінці минулого століття майже вся поверхня гори була перекопана шукачами скарбів та жителями навколишніх сіл. Археологічні розкопки на Княжій Горі проводились

Д.Я. Самоквасовим, М.Ф. Біляшівським, Л.А. Хойновським⁵, Г.Г. Мезенцевою, розвідувальні обстеження — Л.А. Пассек та В.А. Богусевичем.

Деякі матеріали із розкопок М.Ф. Біляшівського зберігаються у Національному музеї історії України (НМІУ). Серед них нагрудні та поясні привіски, скроневі кільця, шийні гривни, колт, намиста, браслети, перстні, бляшки, накладки, дзеркала, які варто розглядати не лише як чудові витвори давньоруської майстерності, але і як виявлення духовної культури — обереги.

¹ Повість минулих літ // Літопис Руський. — К., 1989. — С. 46.

² Беляшевский Н.Ф. Княжа Гора // Киевская старина. — 1890. — Т. XXXI. — № 12. — С. 494–503.

³ Самоквасов Д.Я. Могилы русской земли. — М., 1908. — С. 262–266.

⁴ Беляшевский Н.Ф. Раскопки на Княжей Горе в 1891 г. // Киевская старина. — 1892. — Т. XXXVI. — №1. — С. 61–104, 2 табл.; Беляшевский Н.Ф. Раскопки на Княжей Горе в 1892 г. // Киевская старина. — 1893. — XLI. — №4. — С. 134–146; Беляшевский Н.Ф. Раскопки на городище Княжа Гора // Археологическая летопись Южной России. — Т. 1. — К., 1899. — С. 60–61.

⁵ Хойновский И.А. Археологические сведения о предках славян и Руси. — Вып. 1. — К., 1896. — С. 125–129.

⁶ Мезенцева Г.Г. Древньоруське місто Родень. Княжа Гора. — К., 1968. — 183 с. з іл.

⁷ Пассек Т.С. Пороська археологічна експедиція 1945 р. // Археологічні пам'ятки УРСР. — Т. I. — К., 1949. — С. 209–222.

⁸ Богусевич В.А. Канівська археологічна експедиція // Археологічні пам'ятки УРСР. — Т. III. — К., 1952. — С. 141–153.

Привіски — різноманітні за формою прикраси, які носили в складі намиста чи на довгих шнурках та ланцюжках, прикріплених до плаття на грудях чи до пояса; мали певне символічне значення та виконували роль амулетів-оберегів.

Ареал знахідок амулетів пояснюється перебуванням на цій території їх власників, оскільки амулети зберігали своє значення лише для носіїв даного культу.

Матеріалом для виготовлення привісок були мідь, срібло, олово, а також різні сплави цих металів. В курганах, які розташовані поблизу селищ, привіски зустрічаються дуже рідко. Більшість привісок зроблені зі сплаву міді та срібла — білону. Нерідко зустрічаються привіски, в яких мідна чи залізна основа майстерно покрита тонким шаром з білону чи чистого срібла. За технікою виконання привіски поділяються на литі, штамповані та штамповано-філігранні.

За зовнішніми обрисами привіски поділяються на групи, які об'єднують близькі за контурами прикраси. Кожна з цих груп у свою чергу поділяється на ряд типів на основі конкретних ознак, характерних окремо для кожного типу.

Лунниці — типова і поширена прикраса, яка символізує Місяць; деталь дівочого вбрання, оскільки богиня Місяця Селена — покровителька дівчат. Серед матеріалів Княжої Гори в НМІУ зберігається одна мала круторога лунниця (в 25/1670), орнаментована трьома великими кульками, які імітують зернь, по центру і по одній на краях поля, а також різках (Мал. 1,1). Б.І. та В.Н. Ханенками опубліковані ще дві лунниці з Княжої Гори. Одна з них мала широкорота, друга — середня круторога з трьома кульками — псевдозерню по центру і по одній на краях поля, а також по три кульки на різках.

Круглі привіски — обереги, які пов'язані з найдавнішими уявленнями про Сонце як про божество, яке посилає на Землю життя, родючість та всіякий добробут. У колекції круглих привісок 7. Серед них із олов'яно-свинце-

вого сплаву монетоподібна (в 25/1669) з псевдофілігранними та псевдозерневими орнаментами (Мал. 1,2); бронзова випукла (в 25/2299), яка орнаментована хрестом з псевдозерневим малюнком на ньому та по чотирьох боках (Мал. 1,3); бронзові прорізні (Мал. I, 4-8) навскісногратчаста (в 25/1668), дві хрестовклучаючі (в 25/2223^a; 2480): "гніздовського типу" (в 25/2223) та привіска з, ймовірно, стилізованим зображенням обличчя людини (в 25/2224). Круглий ободок навскісногратчастої привіски зроблено із трьох зпаяних по всій довжині дротиків, до яких потім припаювалися грати. Зовнішній ободок та грати даної привіски імітують скань. Одна з хрестовклучаючих привісок (в 25/2223^b) орнаментована кульками по центру і по краях хреста, що імітує зернь. Привіски "гніздовського типу" — литі прорізні привіски, на лицевій поверхні яких стилізоване зображення фантастичного звіра з витягнутою шиєю та розкритою пащею. З усіх кртзтих привісок вони найраніше появились на Русі.

З групи привісок, які зображують предмети побуту та зброю (Мал. 1,9-12), в колекції привіска-ключик (в 25/1724) та три сокири (в 25/1666; 1919; 1988) Ще одна сокирка опублікована Б.І. та В.Н. Ханенками. Цікава привіска з агальматоліту у вигляді стилізованого "молотка Тора" (в 4554/76). Мініатюрні ключі — символи багатства, збереження та недоторканості домашнього майна. За своєю формою ці привіски копіюють найбільш поширені типи замкових ключів XI — XII ст. Даний ключик має прямокутну з чотирма круглими отворами борідку та петлеподібну голівку, за яку прикріплений до ланцюжка з s-подібними ланками. Амулети-сокирки у давніх слов'ян були пов'язані з цілим рядом обрядів, присвячених Перуну. Магічний зміст цих привісок виражений також і в їх орнаменті, який представлений або сонячними знаками у вигляді маленьких кружечків ("очковий" орнамент), або зигзагоподібними лініями, які символізують небесні блискавки. Техніка виготовлення таких привісок-амулетів як ключі, сокирки і

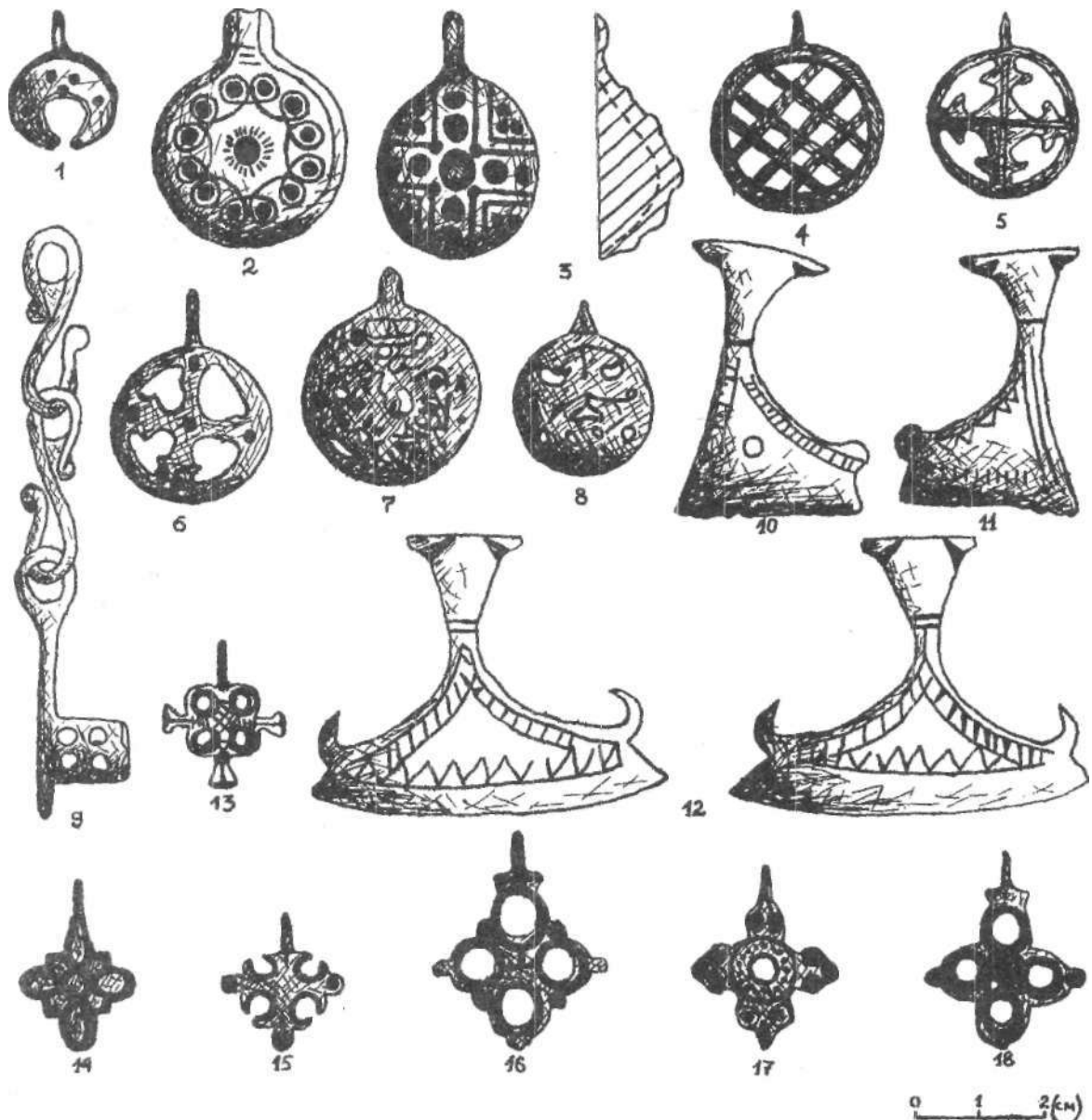
⁹ Новикова Г. Л. Находки скандинавских языческих амулетов в курганах Черниговщины // Историко-археологический семинар "Чернигов и его округа в IX—XIII вв.": тез. докл. — Чернигов, 1988. — С. 71—74.

Журжалина Н. П. Древнерусские привески-амулеты и их датировка // СА. — 1961. — №2. — С.122-140; Успенская А.В. Нагрудные и поясные привески // Очерки по истории русской деревни X—XIII вв. — М., 1967. — С. 88—132; Седова М.В. Ювелирные изделия Древнего Новгорода /X—XV вв./М.,1981. — С. 23—16.

¹¹ Ханенко Б. И. и В. Н. Древности Приднеп[ювья]. - Вып. V. - К., 1902. - Табл. XVII, №392, №386.

¹² Там само. - Табл. XVII, №363.

Филипович М. Культ бога Перуна // Гласник Земальског музеа. — Сараево, 1953; Даркевич В. П. Топор как символ Перуна в древнерусском язычестве // СА. — 1961. — №4. — С. 91—101.



Мол. 1. Княжа Гора. Привіски: 1-18 - в 25/1670; 1669; 2299; 1668; 2480; 2223¹; 222Т; 2224; 1724; 1666; 1919; 1988; 1675; 2478; 2479; 2481; 2482; 2680.

т.п. не відрізнялась якимись складними прийомами, які вимагали особливої майстерності. Як правило, більшість таких виробів виготовлено з міді чи бронзи шляхом лиття в односторонніх кам'яних формах чи глиняних, які отримували за допомогою відбитку готових виробів. На відлитих виробих орнамент у вигляді пунктирних ліній, нарізів чи кружечків наносився чеканом з відповідним малюнком на робочій поверхні. Час найбільшого поширення привісок у вигляді мініатюрних предметів побуту відповідає XI — першій половині XII ст.

У колекції музею також шість привісок-хрестиків (в 25/1675; 2478; 2479; 2481; 2482; 2680), з них чотири орнаментовані кульками, які імітують зернь і символізують Сонце (Мал. 1,13-18). У центрі хрестоподібних амулетів часто зображували чи ромб, чи круг, або ще один маленький хрестик. На думку Б.О. Рыбакова, це бажання зобразити на амулеті схему макрокосма із Землею в центрі та небосхилами на кожному кінці хреста. Знак хреста є одним із найдавніших сонячних символів, одним з виразників ідеї простору, який

¹⁴ Рыбаков Б.А. Язычество Древней Руси. — М., 1987. — С. 553.

оточує нас з усіх боків, а також ідеї верху, центру, світла, видіння і т. п.

Бубонці, як правило, привішувались до пояса на довгих шнурках, ремінцях, ланцюжках і при найменшому русі колихались та дзвеніли. Відповідно до вірувань того часу бубонці та інші шумлячі предмети вважались емблемою бога-громовержця, який оберігав людей від злих духів, прогонив від них нечисту силу¹. На грудях бубонці висіли на металевих ланцюжках чи на кільцях, як правило, по 2-3 екземпляри на одному кільці. Бубонці носили в складі намист, іноді поряд з іншими привісками. Відомі також намиста із бубонців та бронзових спіралей, а також намиста з одних лише бубонців. Зустрічаються бубонці, які привішені до шийних гривен. Їх також носили біля скронь: заплітали у волосся чи привішували до скроневих кілець, або закріплювали до головної пов'язки. Використовувались бубонці і як гудзики, їх закріплювали до рукавів та подолу жіночого плаття, носили і на плечах — на обох чи на одному. Виготовляли бубонці за допомогою лиття за порожнотілою восковою моделлю. Тільки цим прийомом можна було отримати характерні для даних привісок тонкі, рівномірної товщини стінки і лише при цьому способі можна було ввігнати кульку в порожнину бубонця. В колекції матеріалів з Княжої Гори намисто з 18 бубонців (в 25/2152-2169), серед яких грушеподібний хрестопрорізний з орнаментом у вигляді навскісної нарізки, 2 кулеподібні щілонопрорізні з валиком у середній частині, 14 кулеподібних щілонопрорізних з орнаментом з 2-4 концентричних ліній на тулубі, а також кулеподібний щілонопрорізний неорнаментований (Мал. ПД). До складу ще одного намиста (в 25/2175-2198) окрім пастових та скляних намистин входила черепашка *Supraea moneta* (так звана каури) і кулеподібний щілонопрорізний бубонець (в 25/2175), який орнаментований трьома концентричними валиками, а також 2 гудзики (в 25/2176; 2177) (Мал. IX,1). Крім того в колекції ще 4 грушеподібних хрестопрорізних бубонці з навскісними нарізками (в 25/1679; 1704; 1735; 2728;) 4 — кулеподібних щілонопрорізних з 2-3 концентричними лініями на тулубі (в 25/1680 1736; 1737; 2676); 3 - кулеподібні щілонопрорізні з валиком на тулубі (в 25/1681; 2310 2311); кулеподібний щілонопрорізний без ор-

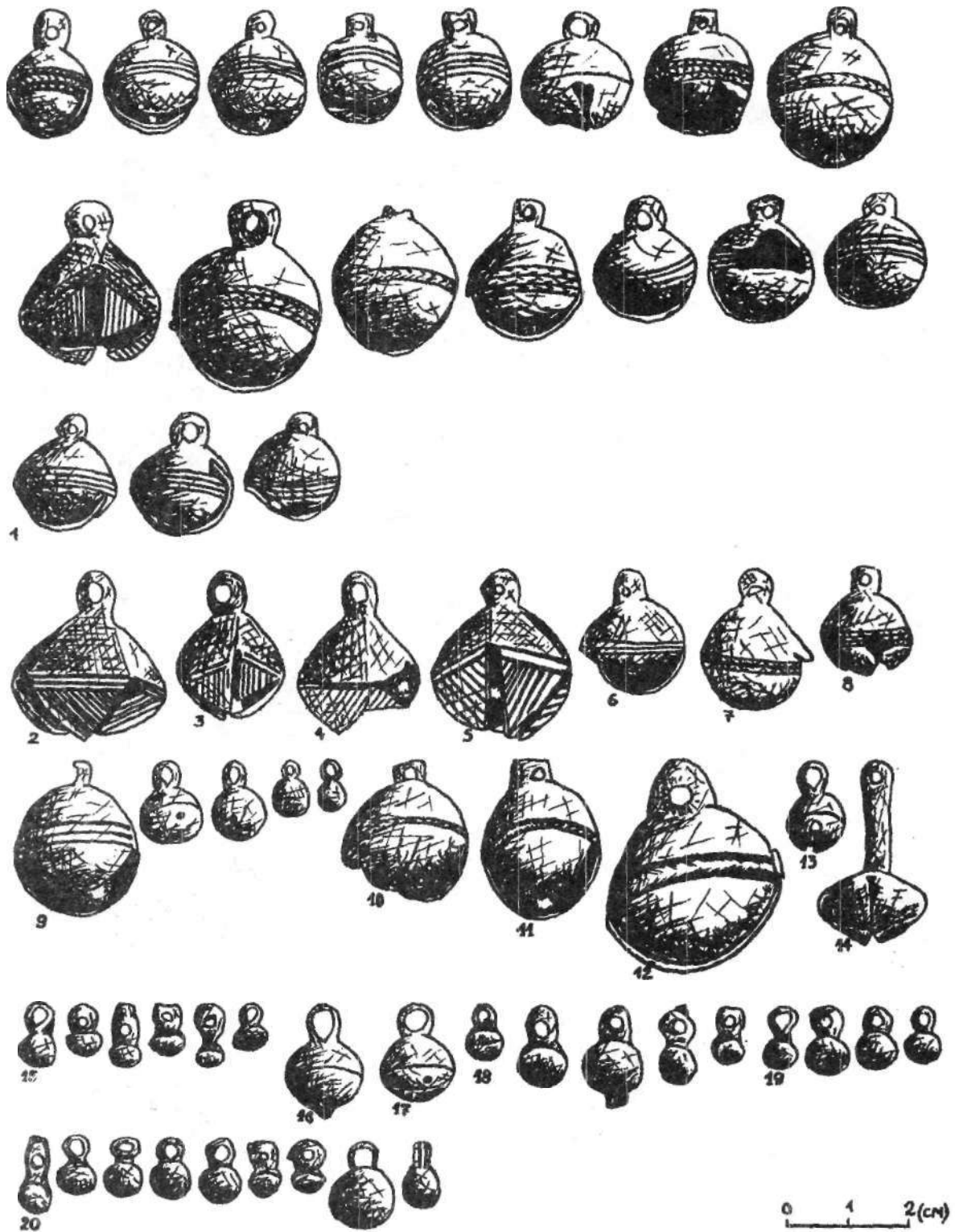
наменту (в 25 /2174); ще один — своєрідний хрестопрорізний "приплющено-грушеподібний" з вухом на стержні (в 25/2564); а також гудзики різної форми (в 25/2676 (4 од.); 1682-1687; 1688; 1689-1690 (1 од.); 1705-1709; 2170-2173; 2301-2309) (Мал. 11,2-20).

В зібранні — три бронзові тиснені трапецієподібні привіски (в 25/2483; 2681-2682 (1 од.); 2679). Перші дві з них прикрашені "очковим" орнаментом, а третя — заглибленнями у вигляді крапок, які розміщені у певному порядку (Мал. III, 1-3). Трапецієподібні привіски носили самостійно, а також кріпили в кілька рядів до, наприклад, браслетоподібних та ромбоциткових скроневих кілець як шумлячі прикраси. Серед трапецієподібних привісок часто зустрічаються привіски, які виготовлені з різних каменів. В досліджуваній колекції трапецієподібна привіска із лазуриту бадахшанського родовища (в 25/1833), орнаментована з обох боків двома паралельними лініями у верхній частині і по краях; а також привіска із лазуриту неправильно-трапецієподібної форми (в 25/1775), орнаментована також з обох боків двома паралельними лініями у верхній частині, з кінців яких ідуть вниз і сходяться дві лінії; ще одна привіска із пірофілітового сланцю (в 25/2380) також неправильно-трапецієподібної форми з орнаментом у вигляді паралельних ліній, які ідуть вздовж краю привіски з обох боків. В цю ж групу, мабуть, варто віднести і сланцеву привіску-оселок невеликих розмірів (в 25/1774) (Мал. III, 4-7).

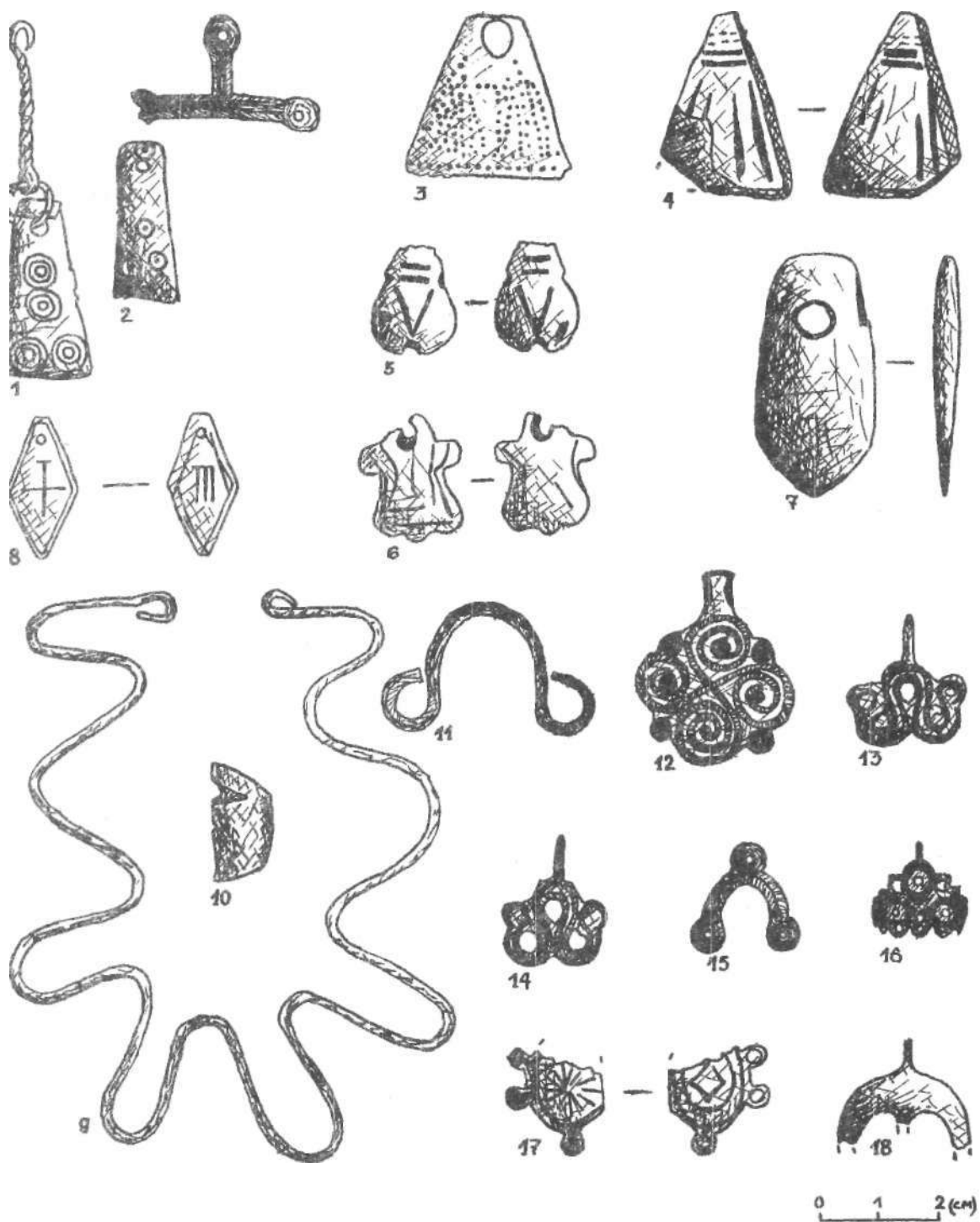
В колекції матеріалів з городища Княжа Гора наявні ще деякі привіски-амулету, які не відносяться до названих вище груп. Це привіска у вигляді ромбу (в 25/1671) з лінійним орнаментом по краю обох боків, а також хрестом з одного і трьома паралельними вертикальними лініями з другого боку; мідна дротяна привіска зигзагоподібної форми (в 5273); привіска у вигляді пластини товщиною 1 мм, яка зігнута так, що кінці заходять один за одного на 3 мм, з двома отворами (в 25/1765); привіска бронзова дротяна у вигляді напівовалу з вушками для привішування (в 25/1586); привіска у вигляді чотирьох псевдосканих спіралеподібних кілець із кульками-псевдозерню по центру кожного та між ними (в 25/2226); дві прорізні петлеподібні привіс-

¹⁵ Афанасьев А. Н. Поэтические воззрения славян на природу. — Т. I. М., 1865. — С 301; Шноре Э. Д. Асотское городище. — Рига, 1961. — С 128.

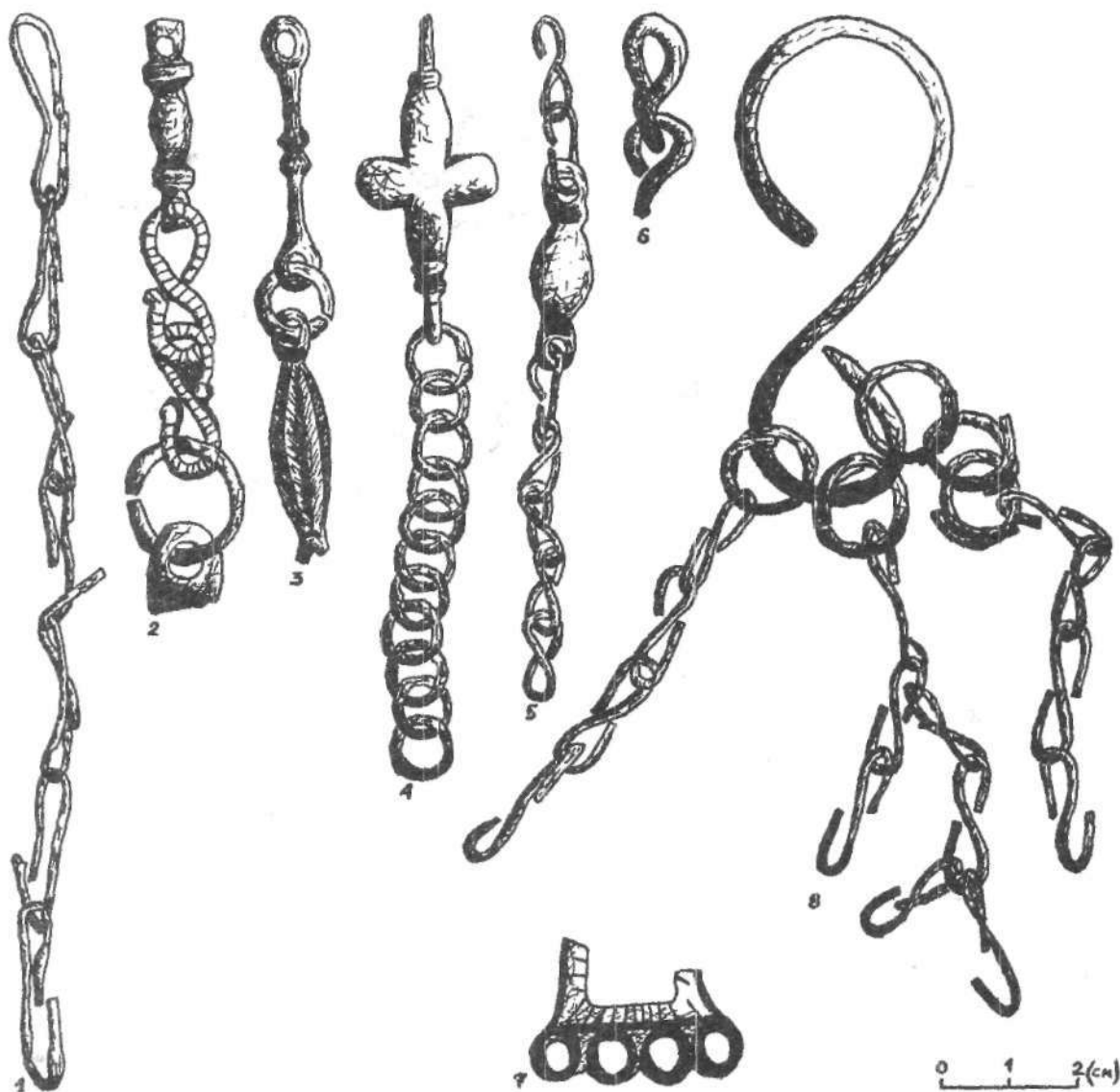
Рындина Н.В. Технология производства новгородских ювелиров // МИА. — 1963. — №117. — С. 246—247; Мальм В.А., Фехнер М. В. Привески-бубенчики // Очерки по истории русской деревни X—XIII вв. — М., 1967. — С. 133—148.



Мал. II. Княжа Гора. Привіски-бубонці та гудзики: 1-е 25/2152-2169; 2-14 в 25/1679; 1704; 1735; 2728; 1680; 1736; 1737; 2676 (5 од.); 1681; 2310; 2311; 2174; 2564; 15 - е 25/1682-1687; 16 - в 25/1688; 17 - в 25/1689-1690; 18 - в 25/1705-1709; 19 - в 25/2170-2173; 20 - в 25/2301-2309.



Мол. III. Княжа Гора. Привіски: 1-8 - 25/2483; 2681-2682; 2679; 1833; 1775; 2380; 1774; 1671;
9-е 5273; 10-18 - в 25/1765; 1586; 2226; 1676; 1677; 2465; 2477; 1745; 1729.

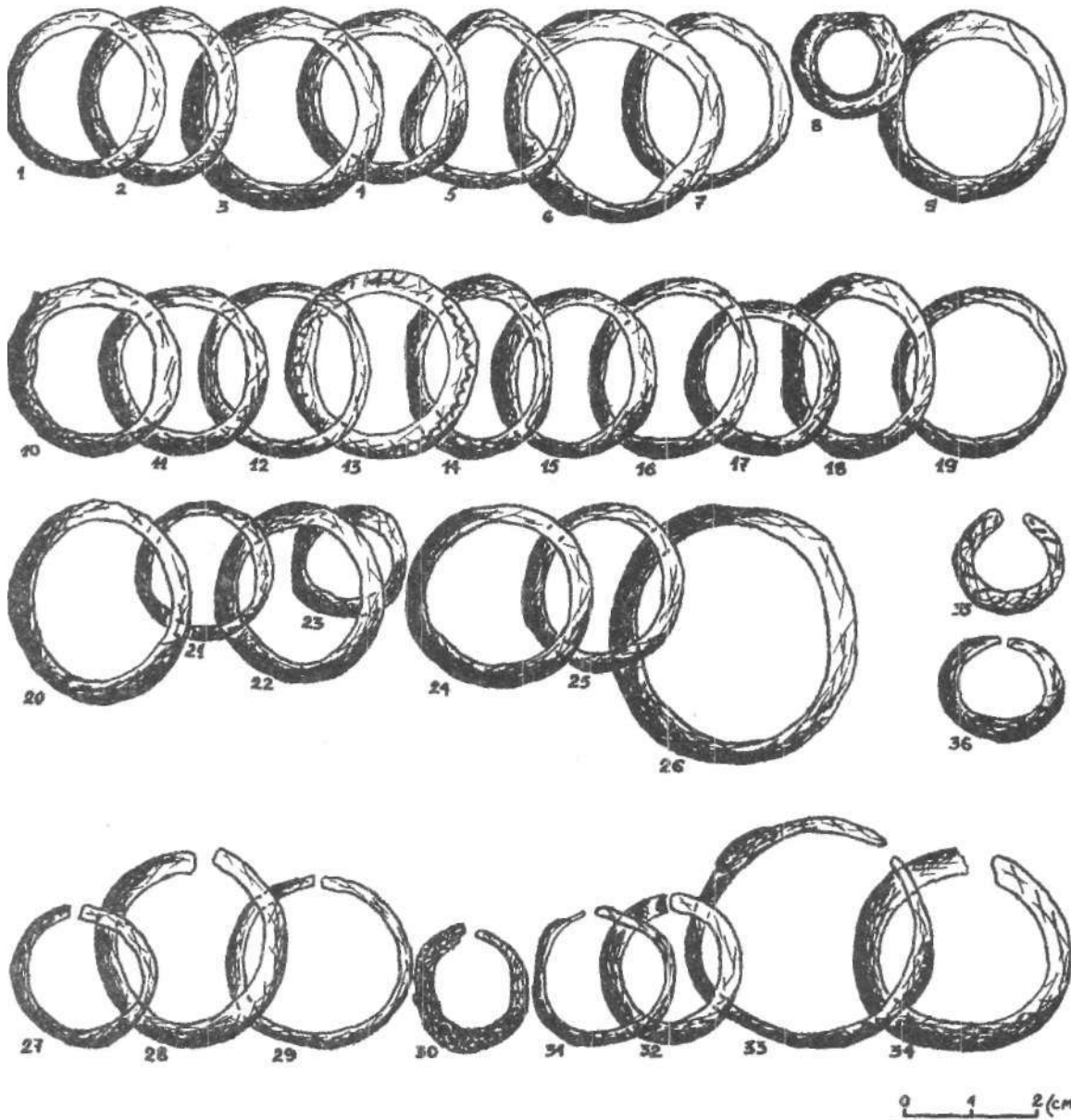


Мал. IV. Княжа Гора. Ланцюжки та ланцюготримачі: 1-6 — в 25/1723; 1725; 1787; 1814; 2622; 2677; 7-В 25/2492; 8-е 25/2715.

ки, які виконані у техніці псевдоскані (в 25/1676; 1677); привіска у вигляді напівкруглої дулки з кілочками на кінцях та верхівці (в 25/2465), які символізують три позиції Сонця; прорізна привіска з п'ятьма округлими отворами на полі та трьома внизу, мабуть, для привішування шумлячих привісок (в 25/2477); а також привіска у вигляді з'єднаних вертикальної та горизонтальної полосок з кільцями на кінцях, яка знайдена разом з трапецієподібною привіскою з "очковим" орнаментом (в 25/2681-2682) (Мал. III, 8-16; Мал. III, 2). Ще в колекції є

дві фрагментовані привіски (Мал. III, 17-18). Це привіска у вигляді овалу із, швидше всього, п'ятьма кружками та вушком (в 25/1745). З її лицьового боку рельєфний орнамент — овал з променями, на кінцях яких імітація зерні, а в центрі овалу — зірчатий 13-променеви́й символ. З тильного боку — два різні овали, які розміщені один всередині іншого, і ромб по центру. Можливо, дана привіска зовсім не овальної, а яйцеподібно́ї форми, тому що яйце — єдине ціле, з якого з'являються окремі елементи Всесвіту, а дана привіска — ще одна

¹⁷ Старченко Н.П. Символ яйца в космогонических представлениях древнего человека // Духовная культура древнего населения Украины: тез. докл. научно-практ. конфер. — К., 1989. — С. 43—44.



Мал. V. Княжа Гора. Кільця скроневі: 1-26 - в 25/1570-1580; 1594; 1595; 1603; 1617; 1619; 1627; 1629; 1634; 1636; 1638; 1641; 1739; 1760; 2399; 2400; 27-36 - в 25/1581; 1584; 1593; 1621; 1646; 1728; 1755; 1756; 1758; 1759.

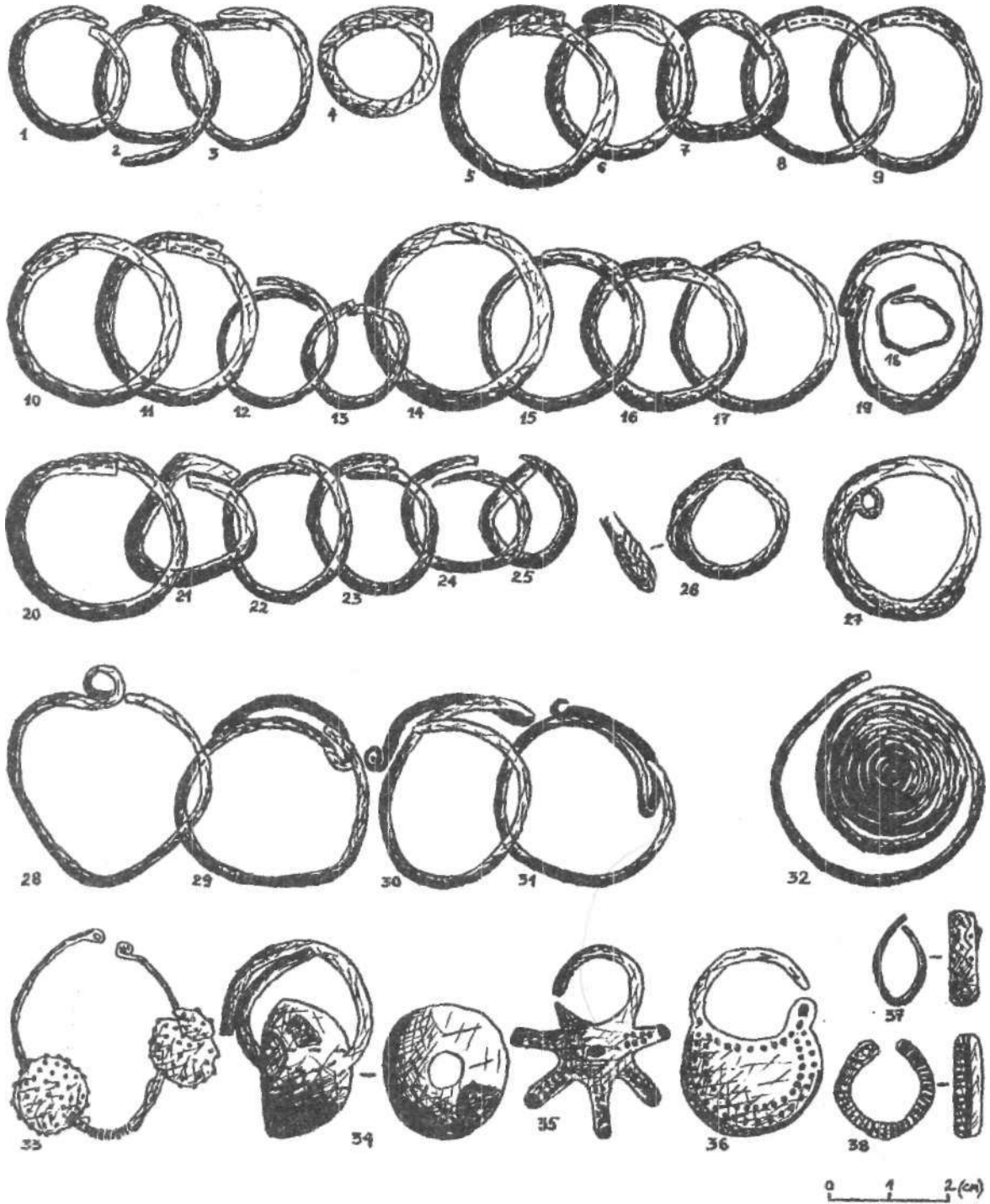
спроба уявити картину світу. Про форму іншої фрагментованої привіски (в 25/1729) говорити тяжко. Можливо, це кругла прорізна чи у вигляді лунниці з хрестом, чи дещо інше.

До складу одного з намист, знайдених на Княжій Горі, входило ікло тварини (в 25/2039^a) (Мал. VIII, 10-е). За звичаєм вважається, що за допомогою ікол відлякують від людини ворогів бачених і небачених.

Ще одне намисто (в 25/2137-2151) складається з 14 черепашок *Surgaea moneta* та однієї черепашки *Cerithium sp.* (Мал. IX, 3). В

наступному намисті (в 25/2039 -2136) крім різних за матеріалом та формою намистин знаходились 4 черепашки *Surgaea moneta* (Мал. IX, 2).

Привіски-амулету носились самостійно та у вигляді набору амулетів, прикріплених до єдиної основи — ланцюготримача. В музеї зберігаються фрагментовані ланцюжки з ланок різної форми (в 25/1723; 1725; 1787; 1814; 2622; 2677), а також два ланцюготримачі (в 25/ 2492; 2715). Перший з них аркової форми і являє собою схематичне зображення небосхилу, а



Мол. VI. Княжа Гора. Кільця скроневі: 1-25 - в 25/1582; 1587; 1589; 1599; 1601; 1604; 1608; 1609; 1611; 1612; 1615; 1623; 1630; 1632; 1637; 1644; 1647; 1715; 2200; 2201:2391; 2393; 2397; 2398; 2458; 26-в 5073; 27 - в 5074; 28 - в 25/1743; 29 - в 25/1590; 30-31 - в 25/1640; 1642; 32 - в 25/2199; 33 - 25/2474; 34 - в 25/2740; 35 - в 25/2222; 36 - в 25/2221; 37 - в 25/2407; 38 - в 25/2495.

кілечка нижче горизонтальної землі можуть символізувати нічний хід Сонця. Другий ланцюготримач дротяний (круглий у розрізі) s-подібної форми. До нього прикріплені три ланцюжки з круглих дротяних з кінцями, які заходять один на одного, та s-подібних ланок (Мал. IV, 1-8).

Досліджуючи наявність у складі давньоруських амулетів деяких характерних для сусідніх народів форм, необхідно враховувати, що культурний обмін мав обопільний характер¹⁹.

До категорії оберегів, знайдених на Княжій Горі, слід також віднести скроневі кілечка. Інколи вони підвішувались біля скронь на стрічках чи ремінцях, у деяких випадках застромлювались у стрічку чи ремінець; часто кілечка заплітались безпосередньо у волосся. За загальним контуром скроневі кілечка розподіляються на групи. Так як контур скроневих кілечок обумовлений характером заготовки, то ознака виділення груп є не лише зовнішньою, але і технологічною. В групу дротяних входять прикраси, які зігнуті у вигляді простого кілечка чи більш складної фігури із відносно тонкого дроту; група намистинних включає дротяні кілечка з нанизаними на них намистинами; кілечка групи щиткових виготовлялись з дроту, який місцями розплескували в пластинки; групи променевих та лопатевих включають в себе литі прикраси, які складаються з напівкілечка-дужки та пластинчастої фігурної частини. За другорядними типологічними ознаками серед дротяних кілечок виділені підгрупи товстодротяних, тонкодротяних, кручених, порожнистих на каркасі. Відносна величина та форма є ознаками виділення відділів: перснеподібних, браслетоподібних, середнього розміру кілечка та фігурних; з них перші три розбиваються ще й на типи.

Серед матеріалів Княжої Горі 26 дротяних замкнутих кілечок (Мал-V, 1-26), одне з яких (в 25/1595) прямокутне в розрізі та прикрашене зигзагоподібним та у вигляді нарізок орнаментами, ще два кілечка трапецієподібні у розрізі (в 25/1577; 1739), а решта ж у розрізі круглі чи округлі. Дротяних незімкнутих кілечок у колекції 10 (Мал. V, 27-36), з них одне (в 25/1758) прикрашене заглибленим лінійним орнаментом, а інше (в 25/1621) — орнаментом

у вигляді випуклих овалів, які імітують скань. Дротяних кілечок з кінцями, які заходять один на одного — 27 (Мал-VI, 1-27), одне з них з лінійним орнаментом (в 25/1599). Взагалі кінці кілечок або відрубані, або одне з них поступово звужується, але в одному випадку — одне кінець завужений, а інший плаский з перегином (в 5074); ще ж одне кілечко (в 5073) має кінці відрубаний та плаский з орнаментом у вигляді "ялинки". В колекції також дротяні загнукікінцеве (в 25/1743), петлеподібне (в 25/1590) кілечка, два (в 25/1640; 1642) есокінцевих (Мал. VI, 28-31). Вищезгадані скроневі кілечка відносяться до відділів перснеподібних та середнього розміру. В колекції також дротяне кругле в розрізі спіралеподібне скроневе кілечко (в 25/2199) (Мал. VI, 32). Круглу кілечкоподібну форму кілечка та круги спіралей необхідно розглядати як сонячні зображення. Розміщення кілечок з двох боків головного убору, можливо, розцінювалось як місце виходу Сонця із-за лінії горизонту на початку дня та заходу в кінці дня. "Горизонт" в даному випадку — нижня кромка кокошника чи кічки. В групі намистинних скроневих кілечок, які символізують Сонце в трьох його фазах, виділяють відділи одно-, дво-, трьох- та багатонамистинних, які у свою чергу поділяються на типи. Серед досліджуваних матеріалів бронзове кілечко з порожнистими намистинами (в 25/2474), прикрашеними дрібною зерню, розміщеною візерунком (Мал. VI, 33); 6 срібних кілечок (з них 5 із слідами позолоти) з трьома порожнистими намистинами, прикрашеними трьома сканями ободками з кулькою в центрі, від якої розходяться шість сканих подвійних променів (РДМ-1166-1171); 3 срібних кілечка з трьома гладенькими порожнистими намистинами, прикрашеними дрібною зерню (РДМ-1172; 1173; 1246). Представлене і кілечко поліхромного типу: бронзове дротяне з кінцями, які заходять один за одного (в 25/2740), на яке насаджена без фіксування кварцева біла намистина (Мал. VI, 34). В колекції також є бронзові п'ятипроменеве кілечко (в 25/2222) з пласким верхнім краєм пластини, яке прикрашене великою та дрібною зерню; місяцеподібне кілечко (в 25/2221) з дрібною зерню по краю; перснеподібне пластинчасте з незімкнутими кінцями (в 25/2407), при-

¹⁸ Рыбаков Б. А. Вказ. праця. — С. 522.

¹⁹ Рябинин Е. А. Языческие привески-амулеты древней Руси. — М., 1988. — С. 62.

²⁰ Левашева В. П. Височные кольца // Очерки истории русской деревни X—XIII вв. — М., 1967. — С. 13—18.

²¹ Рыбаков Б. А. Вказ. праця. — С. 522.

²² Левашева В. П. Вказ. праця. — С. 18—23.

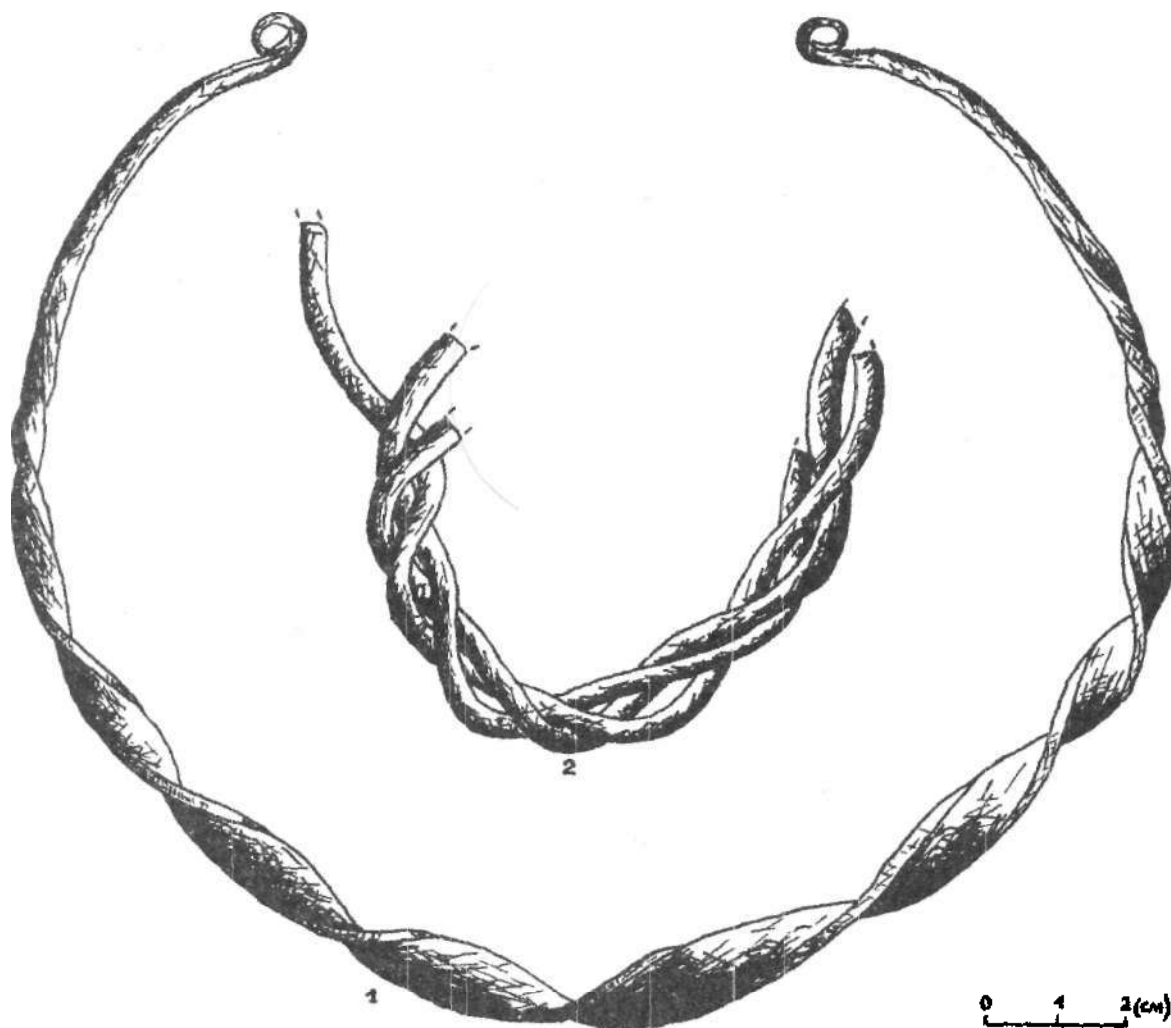
крашене дрібною зерню та зигзагоподібним орнаментом; перснеподібне кільце із зігнутого та зпаяного дроту (в 25/2495) з розплющеним потім одним кінцем, на якому круглий отвір, а орнаментовано дане кільце нарізкою (Мал. VI, 35-38).

До оберегів слід віднести і гривни — металеві обручі, які носили як прикраси на шії. Їх можна розділити на дротяні, пластинчаті, кручені з кількох дротів. В кожній з цих груп виділяється ряд типів, які відрізняються один від одного за поперечним розрізом, оформленням кінців, застібками, а також технікою виготовлення. В колекції одна бронзова гривна (в 5261) із слабо перекрученого в нагрітому стані дроту прямокутного в розрізі; кінці рівні круглі; замок у вигляді двох плоских крючків (Мал. VII, 1). Потім бронзова гривна із трьох кручених дротів (в 25/2408), яка збереглася

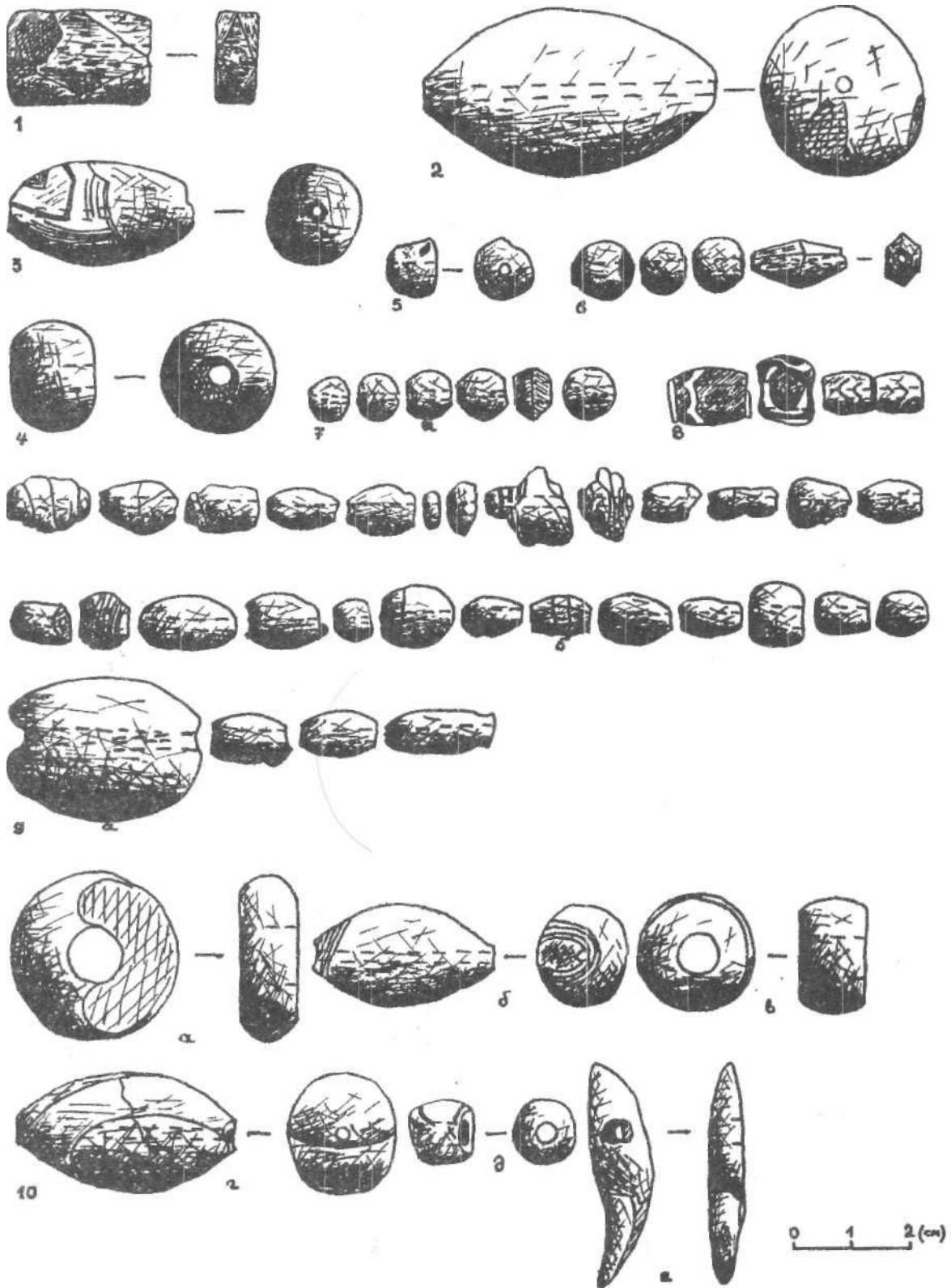
фрагментарно (Мал. VII, 2); 3 (бронзові та срібна) гривни із чотирьох подвоєних дротів, завершуються розкованими пластичними кінцями, з них на одній замок у вигляді крючків (в 5245), другий — у вигляді крючка та петлі (в 5242), а кінці срібної гривни обломані (РДМ-1265). Самим перекручуванням дроту досягався ефект хвилястості, який пов'язує гривну з культом води. Кругла ж форма ще раз нагадує про солярну символіку.

Серед матеріалу ще один сонячний символ — срібний зірчатий колт з шести зпаяних із восьми тоненьких пластинок променів, які прикрашені сканню та зерню (РДМ-1247). Колт — жіноча прикраса, яку підвішували на ряснах чи стрічках до головного убору.

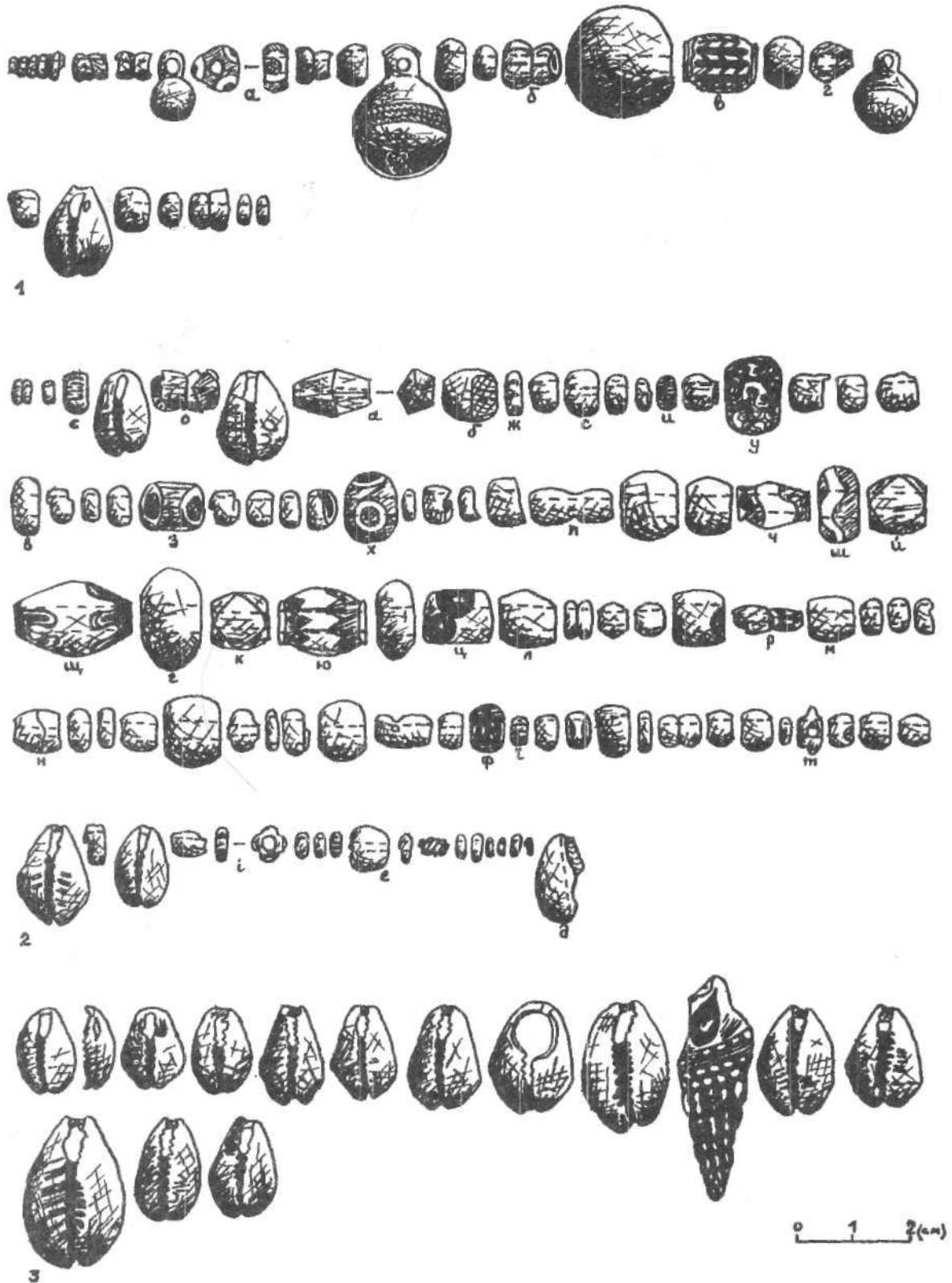
До оберегів, які захищають володаря від небажаного впливу та мають магічне значення, потрібно віднести різні намиста. В музеї збе-



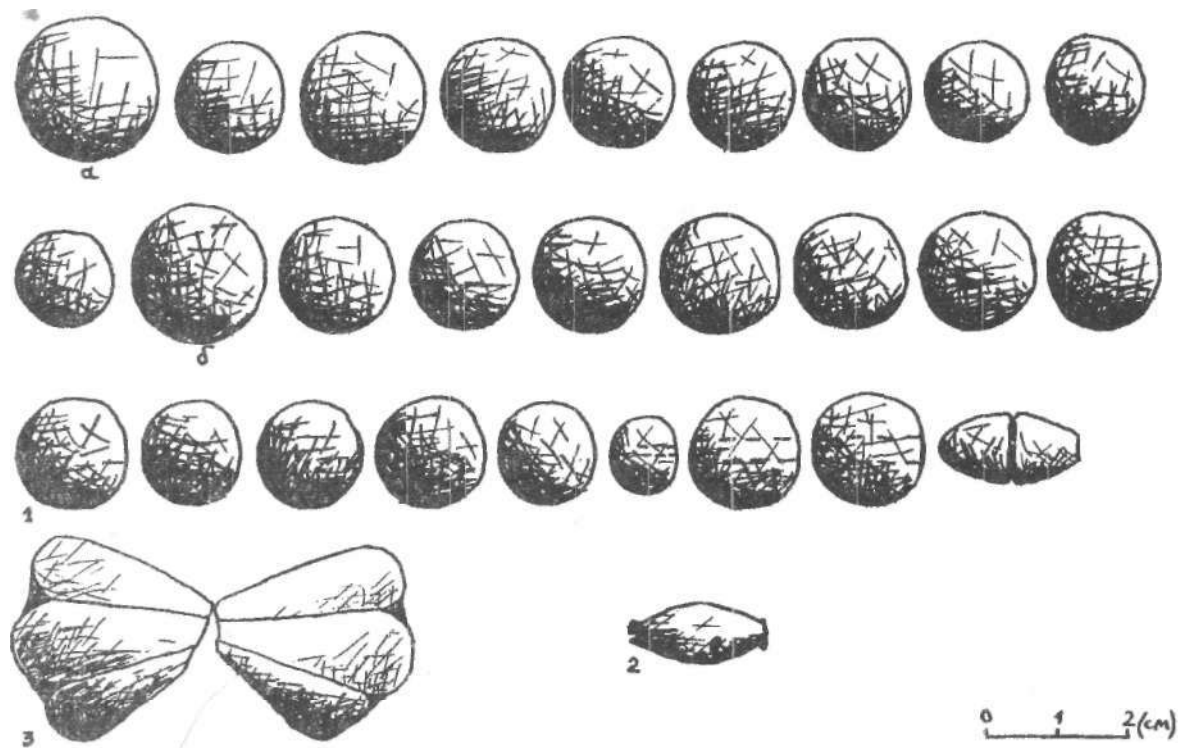
Мал. VII. Княжа Гора. Гривни: 1-е 5261; 2 - е 25/2408.



МОЛ. VIII. Княжа Гора. Намиста: 1-5 - в 25/2314; 2777; 2751; 1836; 1837; 6 - в 25/1841-1844;
7 - в 25/2783; 8 - в 25/1838-1840; 9 - в 25/2313; 10 - в 25/2034-2039.



Мал. ІХ. Княжа Гора. Намиста: 1 – в 25/2175-2198; 2 – в 25/2039^б-2136;
3 – в 25/2137-2151.



Мал. X. Княжа Гора. Намистини, аграф: 1 - в 25/2741-2750; 2759-2769; 2778-2782; 2770; 2 - в 5054; 3 - в 25/1834; 1835.

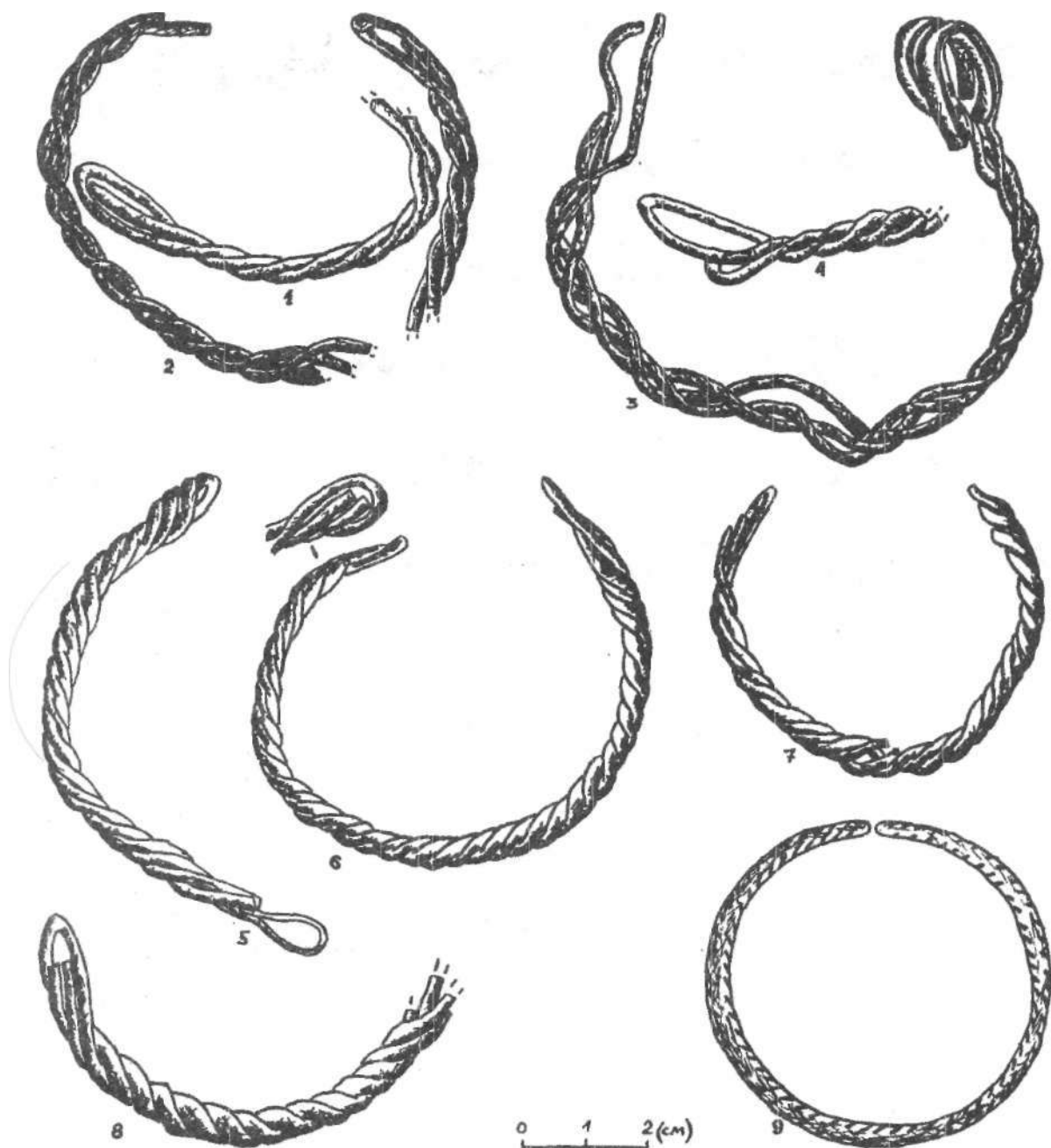
рігаються 12-гранна намистина з білого кварцу (в 25/2314), еліпсоїдна із сірого кварцу (в 25/2777), а також еліпсоїдна із агату (в 25/2751) і дві бочкоподібні поперечно стиснуті намистини із скляної пасти чорного кольору (в 25/1836; 1837) (Мал. VIII, 1-5). Потім (Мал. VIII, 6-8) намисто, де збереглася сердолікова 12-гранна намистина та три кулеподібні з органічного матеріалу намистини бордово-коричневого кольору (в 25/1841-1844); ще намисто, в якому чотири сердолікові намистини кулеподібної форми, одна біконічної форми із скла темно-синього кольору і одна бочкоподібна поперечно стиснута з білого кварцу (Мал. VIII, 7-а), яку занурили в червону фарбу (в 25/2783); представлені і три пастові намистини (в 25/1838-1840) (бочкоподібна поздовжньо витягнута коричнева з жовтим ободком та білим зигзагоподібним орнаментом; бочкоподібна поперечно стиснута зеленого кольору з орнаментом із трьох жовтих кругів; подвійна намистина світло-оливкового кольору з посрібленням та голубим орнаментом, який зберігся частково).

В музеї зберігається намисто (в 25/2313) — 30 одиниць різної форми (Мал. VIII, 9), де одна намистина з гірського кришталю (Мал. VIII, 9-а), а решта — з прозорого, синього, зеленого, блідо-, світло- і темно-зеленого, жов-

того скла, а також жовтої, голубої, чорної та білої скляних паст. В даному намисті привертає увагу 20-гранна намистина із зеленого скла (Мал. VIII, 9-б).

Цікаве намисто (в 25/2034-2039^а), в якому кільцева намистина із пісковіку світло-коричневого кольору (Мал. VIII, 10-а); бочкоподібні поперечно стиснуті із сірого сланцю, який пофарбували чорним (Мал. VIII, 10-в), та коричневої скляної пасти з жовтим орнаментом, що зберігся не повністю (Мал. VIII, 10-д), еліпсоїдні із агату (Мал. VIII, 10-6) і білого з чорними прожилками кварцу (Мал. VIII, 10-г), а також згадуване вище ікло тварини.

В іншому намисті (в 25/2175-2198), привіски з якого також згадувались вище, серед різної форми скляних та пастових намистин голубого, жовтого, зеленого, темно-зеленого, чорного, сірого, коричневого кольорів (Мал. IX, 1) є одна бочковидна 10-ребриста сіра намистина з жовтим ободком та орнаментом у вигляді навскісних коротких чорних полосок та хвилястої чорної лінії, яка проведена подекуди біля ободків (Мал. IX, 1-в). В цьому намисті також скляна подвійна 8-ребриста жовта намистина (Мал. IX, 1-б) та дві пастові коричневі намистини які прикрашені "очковим" орнаментом (на першій — у вигляді трьох жовтих кіл із зеленими крапками посередині,

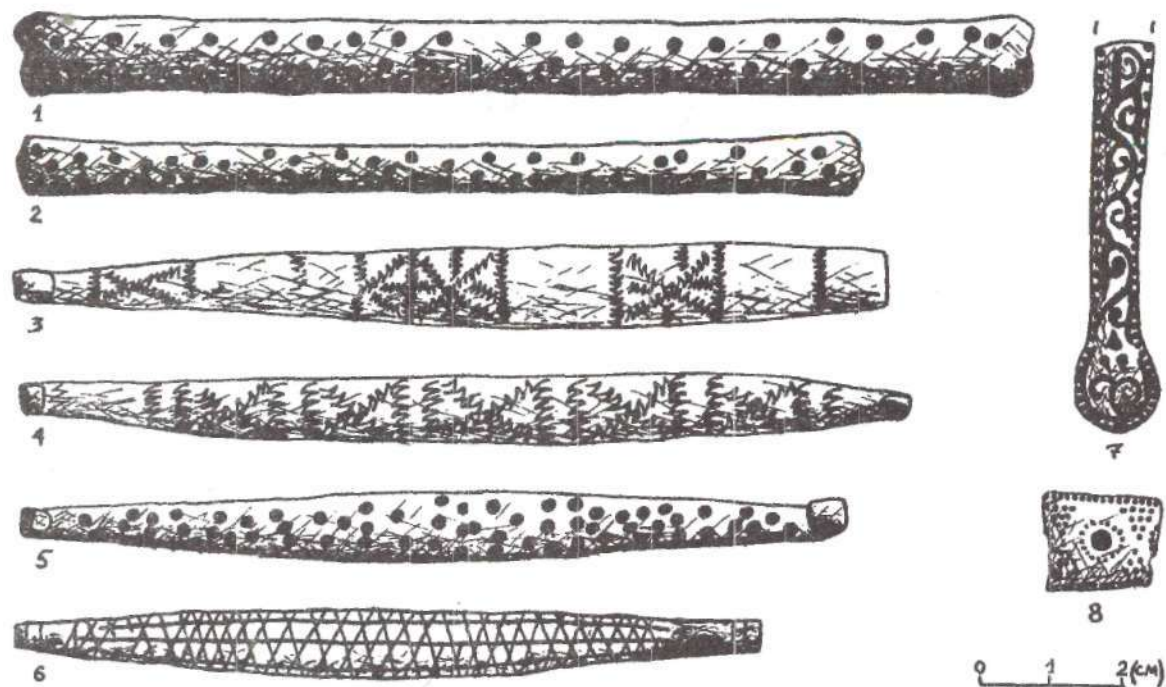


Мал. XI. Княжа Гора. Браслети: 1-8 - в 25/1657; 2024; 2025; 2731; 1656; 2411; 2412; 2732; 9 - в 25/2022.

на другій — просто три жовтих круги (Мал. IX, 1-а, г).

В колекції також намисто (в 25/2039 - 2136), в якому (Мал. IX, 2) 4 черепашки каури (уже нам відомі), привіска із бурштину (Мал. IX, 2-д), 5-гранна намистина із сірого кварциту (Мал. IX, 2-а), кулеподібна — із білого кварцу (Мал. IX, 2-б), кільцеподібна — із жовтого кварцу (Мал. IX, 2-в), бочкоподібна поперечно стиснута із — сердолику (Мал. IX, 2-г), намистина з плоду рослини (?) (Мал. IX, 2-е), а

також скляні та пастові намистини різної форми й кольору (зеленого, жовтого, голубого, синього темно-синього, червоного, вишневого, чорного, сірого, бузкового, коричневого, білого, прозорого). Серед них пастові коричнева 8-ребриста (Мал. IX, 2-е), чорна 6-ребриста (Мал. IX, 2-ж), коричнева 13-ребриста циліндрична (Мал. IX, 2-з); скляні жовті 9-ребриста (Мал. IX, 2-й), 4-ребриста (Мал. IX, 2-і) і зелена 6-ребриста (Мал. IX, 2-ї); потім дві намистини 12-фанні з синього та голубого



Мал. XII. Княжа Гора. Браслети: 1-8 - в 25/2019; 2020; 2016-2018; 2730; 2410; 1699.

скла (Мал. IX, 2-й, к), дві 6-гранні з голубого скла (Мал. IX, 2-л, м) та 6-гранна з позолотою (Мал. IX, 2-н); ще три подвійні намистини (Мал. IX, 2-о, п, р) та одна бочкоподібна поперечно стиснута (Мал. IX, 2-е) з позолотою, яка зберегла частково; оригінальна кільцева намистина з чотирма ріжками із скляної пасти бірюзового кольору (Мал. IX, 2-т), коричнева та чорна пастові намистини з жовтим орнаментом у вигляді крапок, ліній, зигзагів... (Мал. IX, 2-у, ф). В описуваному намисті ще цікаві пастові намистини з "очковим" та хвилястим орнаментом. Це бочковидна чорна з орнаментом у вигляді трьох жовтих кіл (Мал. IX, 2-х); циліндрична дуже патинізована намистина з орнаментом із двох чорних кіл з червоною крапкою посередині (Мал. IX, 2-ц); бочкоподібні поздовжньо витягнута чорна з жовтими ободками та білим хвилястим орнаментом (Мал. IX, 2-ч) та поперечно стиснута також чорна, але з вишневим хвилястим орнаментом (Мал. IX, 2-ш); піделіпсоїдна чорна з голубувато-білим (по центру намистини) та жовтим хвилястим орнаментом (Мал. IX, 2-щ) бочковидна 6-ребриста коричнева з жовтими ободками і білим зигзагоподібним орнаментом (Мал. IX, 2-ю).

Варто пригадати також 26 (в 25/2741-2750; 2759-2769; 2778-2782) кулеподібних предметів (два білі кварцеві (Мал. X, 1-а, б), а решта вапнякові пісочно-жовті, сірі, темно-сірі, сіро-коричневі, світло-коричневі) та один (в 25/2770) біконічний із скляної пасти бірюзового кольору (Мал. X, 1). Дві сірі кульки пофарбовані в темно-ліловий (в 25/2750; 2768) і одна в чорний (в 25/2745) колір; дві кульки з округлим отвором, а на одній отвір наполовину. Можливо, ці кульки є заготовками для намист.

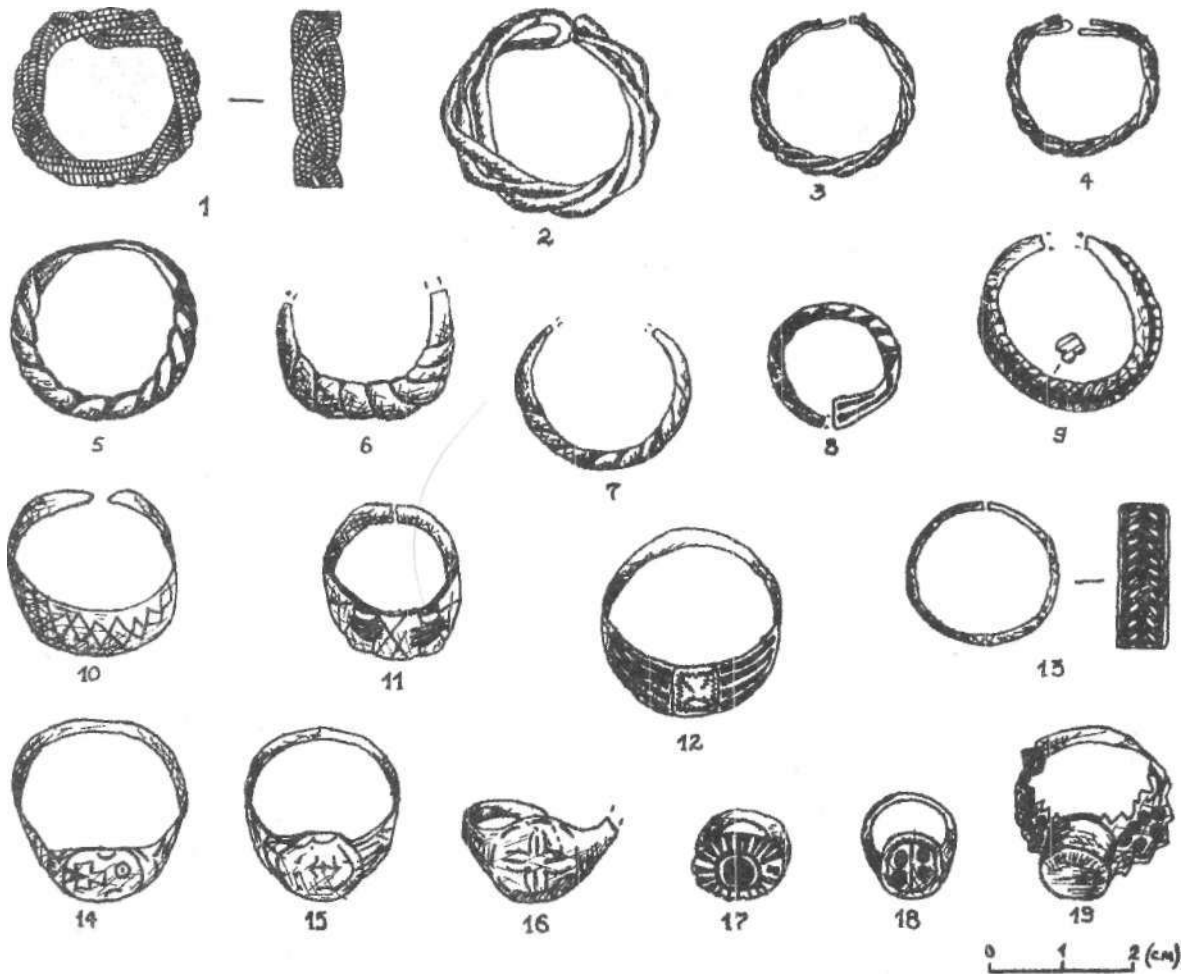
В досліджувану категорію матеріалу відноситься і бронзова (з двох зпаяних половинок) дута намистина (в 5054) з двома невеличкими отворами в стінці (Мал. X, 2) та бронзове намисто із поєднаних у певному порядку кілець (в 5065; 5066), яке на сьогоднішній день збереглося фрагментарно .

Цікавий також аграф (в 25/1834; 1835), який являє собою крильця з бузкового скла раніше, мабуть, в металевій оправі (Мал. X, 3).

Символіка, яка пов'язана з культами Сонця, Води, Землі та іншими, характерна і для орнаменту браслетів, перснів, бляшок, накладок.

Браслети носили як на правій, так і на лівій руці, інколи на обох відразу, причому по кількості — від одного до восьми. За своїм виглядом

²⁴ Ханенко Б.И. и В.Н. Вказ. праця. - Табл. XV, №622.



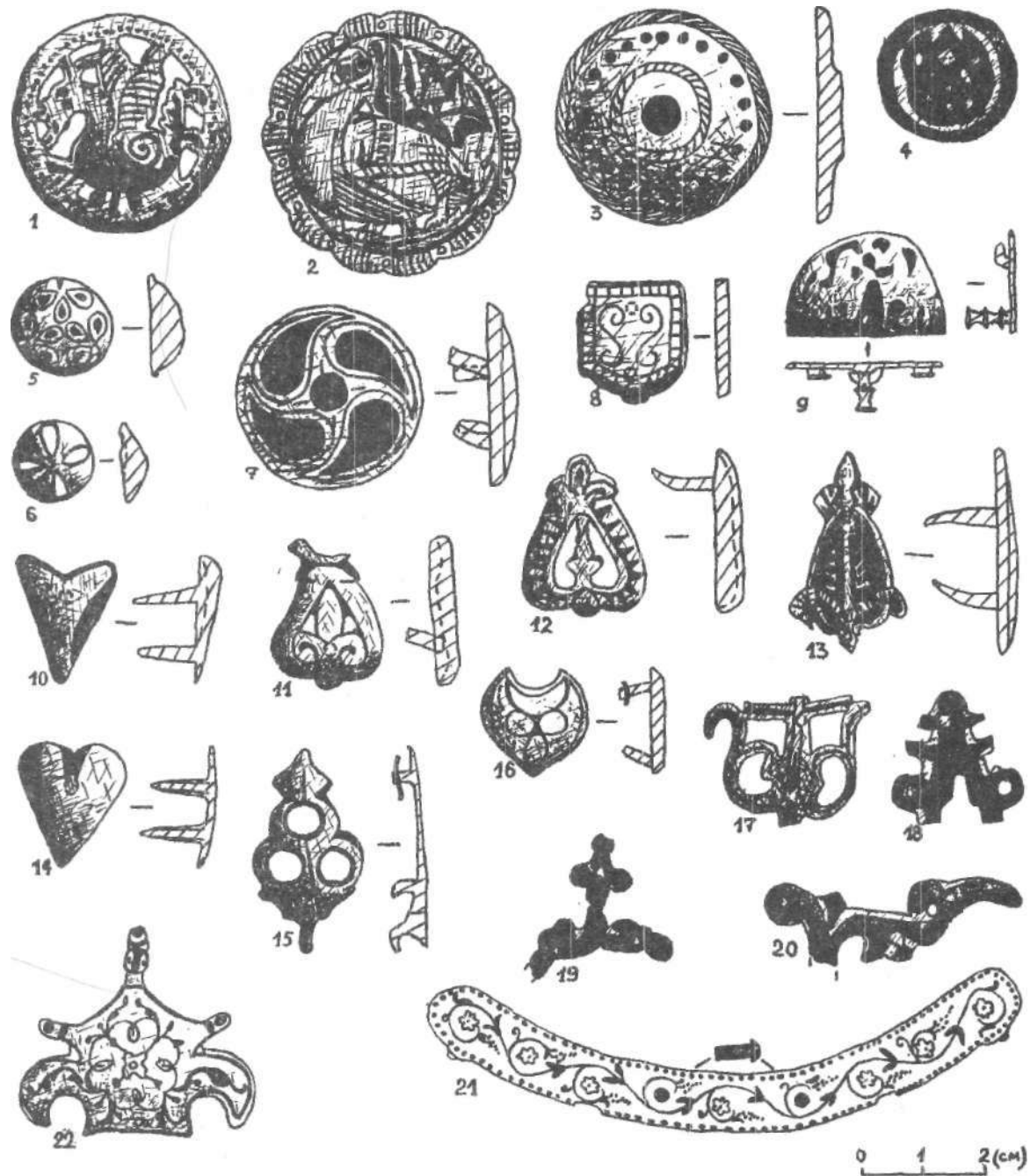
Мал. XIII. Княжа Гора. Персні: 1-8 - в 25/1618; 1626; 1648; 1711; 1650; 1742; 1758; 2729; 9-е 5298; 10-19 в - 25/2404; 2381; 2406; 2400; 1569; 2382; 2383; 2385; 1568; 2389.

браслети поділяють на дротяні, кручені, псевдокручені, у вигляді стержня з обмоткою, литі, пластинчаті, створчаті. Для дослідження цікаві кручені, псевдокручені та пластинчаті браслети з Княжої Гори. Кручені браслети робили із складеного вдвоє чи втриє, а потім перекрученого дроту. Кінці даних браслетів оформлювали по-різному. Найбільш поширена форма — потрійні браслети з петлями на кінцях, які виготовляли з дроту круглого в розрізі. З культом Води пов'язані 8 бронзових кручених петлекінцевих браслетів даної колекції, з них 4 із трьох дротів (в 25/1657; 2024; 2025; 2731) та 4 із чотирьох дротів (в 25/1656; 2411; 2412; 2732); бронзовий псевдокручений (в 25/2022)

з незімкнутими кінцями (Мал. XI, 1-9); срібний щитковидний браслет (РДМ-1257) із чотирьох здвоєних дротів, що прикрашений рослинним орнаментом. Пластинчаті браслети мають в розрізі форму витягнутого прямокутника. Виготовлялись, як правило, з тонкої кованої пластини. По оформленню кінців виділяють різні типи. В колекції 8 пластинчатих орнаментованих браслетів, кожний елемент геометричного та рослинного візерунку яких носив охоронний характер (Мал. XII, 1-8). Серед них 2 розімкнуті (в 25/2019; 2020); 3 загнукі кінцеві (в 25/2016; 2017; 2018); широкосерединний з кінцями, які дещо звужуються (в 25/2730); щитковокінцевий (в 25/2410); а

23 Левашева В. П. Браслеты // Очерки по истории русской деревни X—XIII вв. — М., 1967. — С. 207—152; Седова М.В. Вказ. праця. — С. 93—119.

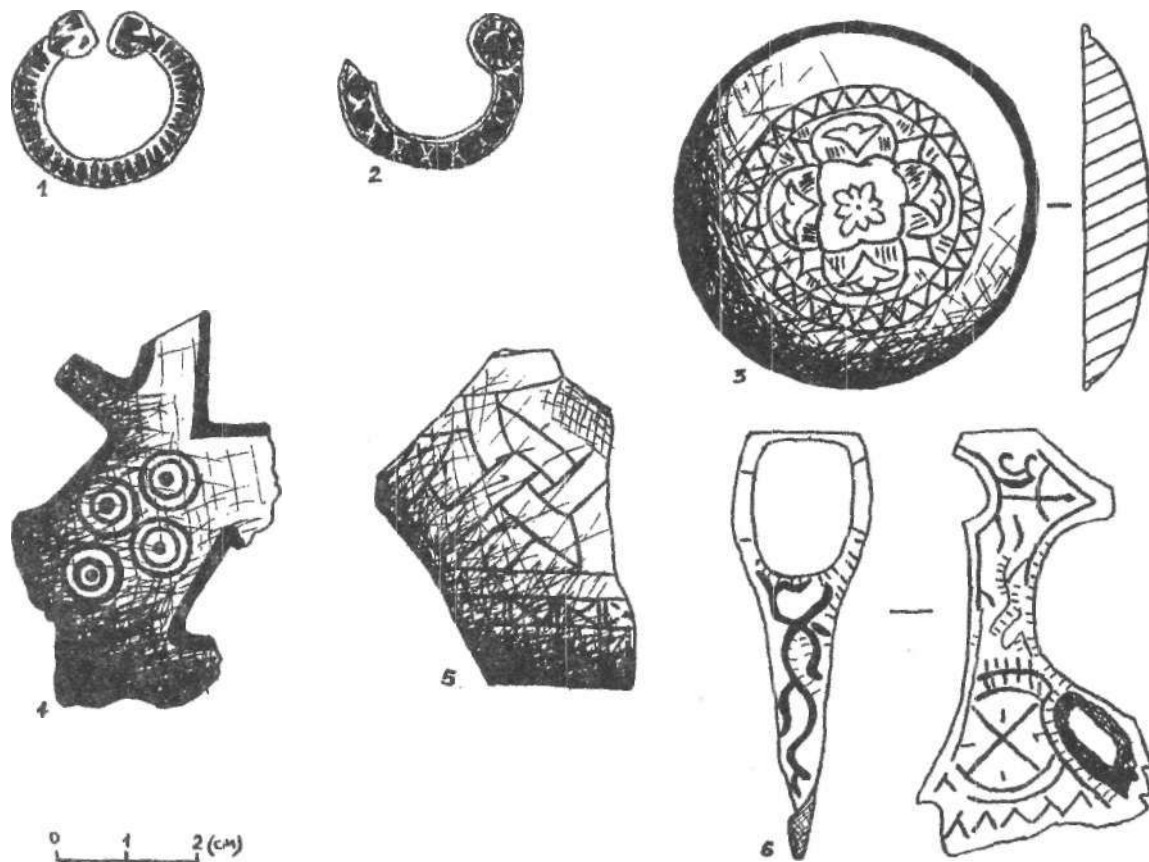
26 Седова М.В. Вказ. праця. — С. 103—115.



Мал. XIV. Княжа Гора. Бляшки, штампи та накладки: 1-2 — в 25/2485; 2298; 3-6 — в 25/2693; 2484; 2775; 2493; 7 - в 439; 8 - в 25/1784; 9 - ст. №9551; 10-22 - в 25/1780; 1781; 2227; 2228; 2300; 2499; 1750; 2487-2489; 2633; 1665; 2509.

від останнього зберігся невеликий фрагмент (в 25/1699). Геометричний орнамент пластинчатих браслетів, який складається, як бачимо, з навскісних грат, ромбів, зигзага з крапками в центрі, прийшов на зміну плетеному орнаменту в XII ст. Орнаментация лініями трикутного

штампу збереглася. В XII — XIII ст. з'являються елементи рослинної орнаментации у вигляді лози, яка плететься. Орнаментований таким чином браслет даної колекції (в 25/2410) прикрасили по краю ще й кульками, які імітують зернь.



Мал. XV. Княжа Гора. Фібули, кришка, сокирка тощо: 1-2 — в 25/2736; 2737; 3 - в 25/1979; 4 - в 25/2599; 5-е 25/2733; 6-е 25/1989.

Поряд з браслетами персні є найбільш поширеною категорією прикрас. їх кількість — це від одного — двох до чотирьох — п'яти, інколи до десяти (на обох руках). Інколи вони зустрічаються нашитими на взуття. Виділяють дротяні, кручені, псевдокручені, пластинчаті, щитковосерединні, печатки, персні зі вставками. З пернів даної колекції до оберегів необхідно віднести кручені (з трьох потроєних дротів замкнутий (в 25/1618), 3 із трьох дротів петлекінцеві (в 25/1626/; 1648; 1711)); 5 псевдокручених (в 25/1650; 1742; 1758; 2729; в 5298); орнаментовані пластинчаті (широкосерединний незамкнутий з кінцями, які звужуються (в 25/2404); 2 широкосерединні замк-

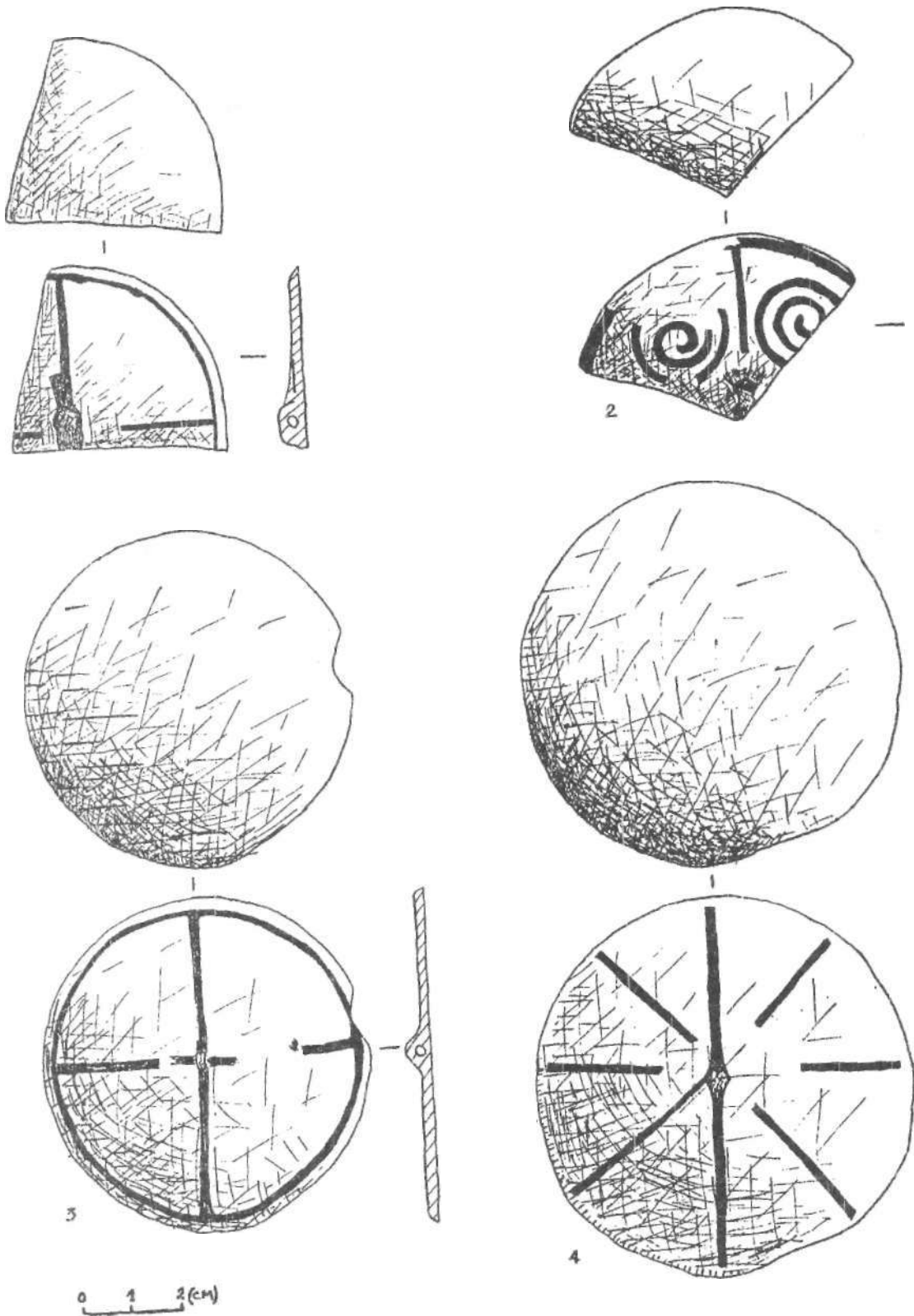
нуті (в 25/2381; 2406) та прямий (в 25/2400)); орнаментовані щитковосерединні (4 з овальними (в 25/ 1569; 2382; 2383; 2385) та один з круглим (в 25/1568) щитками) і орнаментований перстень з круглою вставкою (в 25/2389), яка не збереглася. В орнаменті переважає геометричний візерунок (Мал. XIII, 1-19).

Невеликі бляшки різних форм нашивались на головні убори, комірці, манжети, краї одягу. Виготовлялись вони, основним чином, шляхом тиснення, закладаючи лист металу між матрицею і м'якою подушкою із вару, смоли чи свинцю; рідко — шляхом лиття. Бляшки розрізняють за формою: круглі, квадратні, трикутні та овальні. В колекції музею 6 срібних

²⁷ Недошивина Н. Г. Перстни // Очерки по истории русской деревни X—XIII вв. М., 1967. — С.153—274; Седова М.В. Вказ праця. — С. 122—142.

²⁸ Рындина Н.В. Вказ. праця. — С. 262.

²⁹ Седова М.В. Вказ. праця. — С. 153—155.



Мал. XVI. Кляжа Гора. Дзеркала: 1-4 -- в 25/1561; 1560; 2013; 2014.

бляшок трикутної форми з орнаментом у вигляді квітки лотоса та з шести отворами для закріплення (РДМ-1251-1256). Дуже цікаві 2 бронзові бляшки круглої форми. На одній (в 25/2485) на деякій відстані від краю орнамент із кульок, а по центру — зображення крилатого дракона (Мал. XIV, 1). Інша (в 25/2298) — коло та 14 "пелюсток", які розмежовані між собою отворами, обрамляють зображення птаха з головою людини — Сирени (Мал. XIV, 2).

Значну категорію знахідок складають накладки — бляхи, які прикрашали пояси. Їх також варто розрізняти за формою та деталями оздобу. Так як Княжа Гора була заселена з давніх часів, то на ній знайдеш і матеріали епохи бронзи, і ранньослов'янського часу, і періоду Київської Русі, і пізнього середньовіччя. Ось чому в колекції музею поруч з давньоруськими накладками зберігаються і більш пізні, орнамент та форма яких нагадує нам язичницьку символіку, яка пов'язана з культами Сонця та родючості. Серед накладок, які привернули увагу своєю формою та візерунком (Мал. XIV, 5-20) 3 круглі (з криноподібним трьохпелюстковим (в 25/2775), пелюстковим (в 25/2493), геометричним та пелюстковим (в 439) орнаментами); п'ятикутна, яка прикрашена по краю двома паралельними лініями, між якими пряма нарізка, та двома s-подібними знаками по центру (в 25/1784); у вигляді півкруга з рельєфним зображенням двох крилатих драконів, які повернуті один до одного (ст.№ 9551); криноподібні (в 25/1780; 1781; 2227; 2228; 2300; 2499; 1750; 2487-2489; 2633). Але серед пізніх накладок особливо виділяються своїм рослинним орнаментом дві (в 25/1665; 2509) (Мал. XIV, 21, 22).

Приваблюють своїм орнаментом і фібули (в 25/2736; 2737) (Мал. XV, 1-2).

Але язичницька символіка характерна не лише для прикрас. Геометричним та рослинним орнаментами оздоблена мідна кришечка (в 25/1979) (Мал. XV, 3). На двох металевих

фрагментах солярна символіка (в 25/2599) та геометричний орнамент (в 25/2733), який нагадує знову про кз'льпи Землі та родючості (Мал. XV, 4, 5).

Оригінальна бронзова сокирка (в 25/1989) зі стальним лезом, овальною петлею вздовж нього та обушком з виямкою (Мал. XV, 6). З обох боків по середині леза два великих концентричних круга; внутрішній круг перехрещений навскісним хрестом, між кінцями якого позначені великі крапки. На нижній частині леза зигзагоподібний орнамент, а на щоді обуха рослинний орнамент із зображенням насіння в нижній частині стволу. Б.О. Рибаків вважає, що дана сокира є привіскою-амулетом³⁰. Але швидше всього слід притримуватись думки Г. Ф. Корзухіної, яка розглядає її як багату зброю і датує XI ст., але наголошує і на магічному значенні³¹.

В колекції матеріалів з Княжої Гори 4 дзеркала (Мал. XVI, 1-4), оздоблені геометричним орнаментом (в 25/1560; 1561; 2013; 2014). Дзеркало — атрибут³² божественної влади, який уособлює життєвий початок, джерело особливих магічних сил. В дзеркалі втілювалась душа померлого і розбивання дзеркала символічно відображувало смерть людини. Призначення половини дзеркала — для знайдення родича у потойбічному світі. Дзеркало — зображення сонячного диску, втілення жіночого сонячного божества.

Таким чином, обереги з городища Княжа Гора ще раз показують нам, що язичництво було визначаючим фактором в ідеології слов'ян. Всі виявлення духовної культури, а також певні елементи матеріальної культури та мистецтва багато в чому були визначені язичницьким світоглядом. Християнська церква вимушена була пристосовуватися в боротьбі з багатобожжям, вона вбирала в себе язичницькі елементи, деякі народні обряди (купальські свята, святкові гадання, поховальні та весільні традиції...).

³⁰ Рыбаков Б. А. Вказ. праця. — С. 546.

³¹ Корзухина Г. Ф. Ладожский топорик // Культуры древней Руси. — М., 1966. — С. 89–96.

³² Хазанов А. М. Религиозно-магическое понимание зеркал у савроматов // СЭ. — 1964. — №3. — С. 89–96.

³³ Литвинский Б. А. Зеркало в верованиях древних ферганцев // СЭ. — 1964. — №3. — С. 97–104.