

ЛЕКЦІЯ №15

ТЕМА: МЕТОДИ СТРУКТУРНОЇ ЛІНГВІСТИКИ

ПЛАН

1. Засади структурного методу.
2. Методика безпосередніх складників.
3. Метод компонентного аналізу.
4. Метод дистрибутивного аналізу.
5. Метод трансформаційного аналізу.

Теоретичні засади розвитку структуралізму:

- 1) реальним є не окремі мовні факти, а мова як система, що вивчає ці факти як елементи;
- 2) панівними над елементами мови є відношення, серед яких переважають позиційні;
- 3) визначальний характер відношень для розуміння сутності мови дозволяє застосувати структурно-математичні методи в мовознавстві.



Simon Blackburn (born
12 July 1944)

Структуралізм — це «віра, що явища людського життя не зрозумілі, окрім як через їх взаємовідносини»

Саймон Блекберн.

ЗМ —

методологія гуманітарних наук, яка намагається аналізувати певну специфічну галузь як складну систему взаємопов'язаних частин.

Вікіпедія.

Метою структурного аналізу є:



- інтенсивне вивчення мови як цілісної функційної структури (будови), елементи й частини якої співвідносяться й пов'язуються чіткими системними відношеннями. Такий підхід покликаний забезпечити об'єктивний, економний і несуперечливий опис мовних фактів і явищ.

Структурна лінгвістика виникла і розвинулася у I половині 20 століття. Засновником структурної лінгвістики прийнято вважати Фердинанда де Соссюра.

В межах структурної лінгвістики мову визначають як комунікативну семіотичну систему, що має свою структуру, яка твориться відношеннями мовних одиниць.

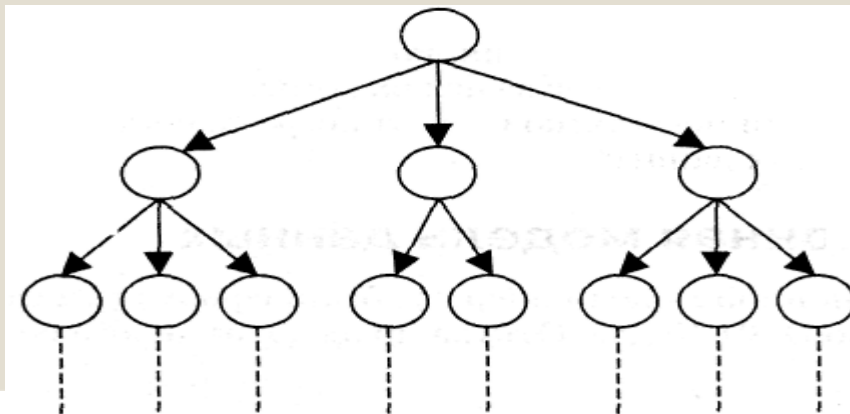


Фердинанд де Соссюр

Структурна організація мови полягає в ієрархічних відношеннях окремих її підсистем — рівнів мови, а також у тому, що кожна мовна величина як структурний елемент набуває значимості завдяки її парадигматичним (асоціативним) і синтагматичним (лінійним) відношенням та зв'язкам, зокрема протиставленням (опозиціям) до інших величин, з якими вона внутрішньо й послідовно взаємопов'язана і взаємозумовлена.

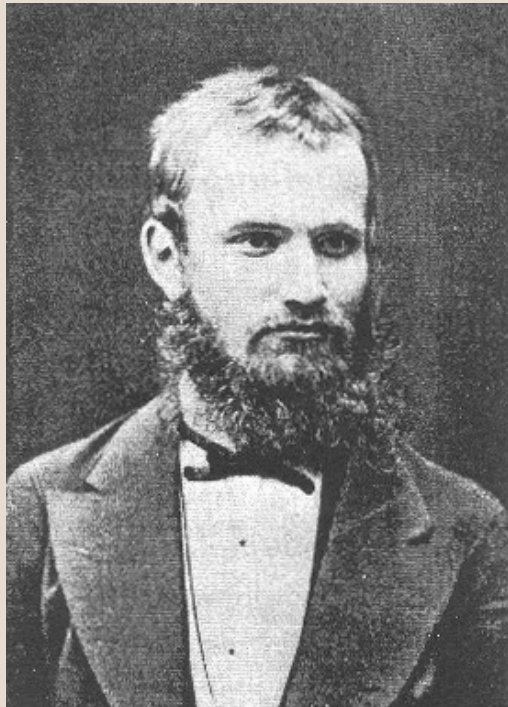
Основна увага структурної лінгвістики концентрується на відношеннях мовних величин, а не на їхніх реальних властивостях.

Структурна лінгвістика ставить завдання, передусім, у синхронічному описі виділити узагальнені інваріантні величини (фонеми, морфеми, схеми речень), що розглядаються як набори диференційних ознак і співвідносяться з сегментами мовлення на базі суворо обмежених правил реалізації.



Перша спроба строгого опису мови була зроблена ще староіндійським ученим Паніні, в середні віки це знайшло вираження в побудові загальної раціональної граматики і у філософсько-лінгвістичних дослідах Р. Декарта і Р. Ст. Лейбніца.

Виникненню структурної лінгвістики значною мірою сприяли вплив праці І. А. Бодуена де Куртене, П. Ф. Фортунатова, О. О. Потебні, Е. Сепіра і особливо Ф. де Соссюра.



Бодуен де Куртене



Фортунатов П.Ф



Едвард Сепір

У 20—40-і рр. склалися школи структурної лінгвістики, що зіграли істотну роль в розробці її концепцій і методів: празька, копенгагенська, американська. Ці школи не вичерпують всієї різноманітності концепцій, розроблених в рамках структурної лінгвістики.

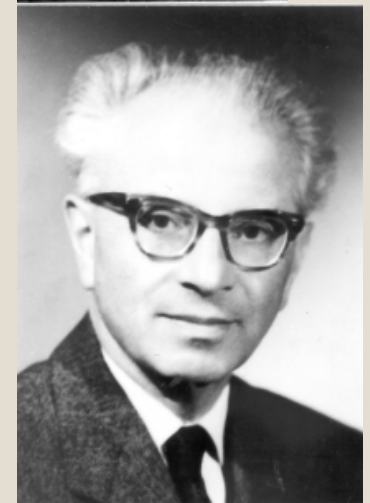
Деякі учені (Е. Бенвенист, Е. Курилович, А. Соммерфельт та ін.), не належачи до будь-якої школи, внесли важливий вклад до розвитку теорії структурної лінгвістики.

Ідеї структурного підходу до опису мови першочергово були розроблені на матеріалі фонології (роботи М. С. Трубецького, Р. Якобсона, чеських членів Празького лінгвістичного гуртка).

Єжи Курилович
- 1895 р.
Станіслав
(Івано-
Франківськ,
Україна) - 1978



Еміль Бенвенист
(фр. Émile
Benveniste; 1902,
Алеппо — 1976,
Париж)



Alf Sommerfelt (1892 – 1965), was a Norwegian linguist and the first professor of linguistics in Norway, working at the University of Oslo from 1931 to 1962.

Структуралізм виріс зі структурної лінгвістики і поширився у суміжних наукових галузях



Прийоми структурної лінгвістики:

- 1) прийом аналізу за безпосередніми складниками (БС);
- 2) прийом компонентного аналізу;
- 3) прийом дистрибутивного аналізу;
- 4) прийом трансформаційного аналізу.



Методика безпосередніх складників

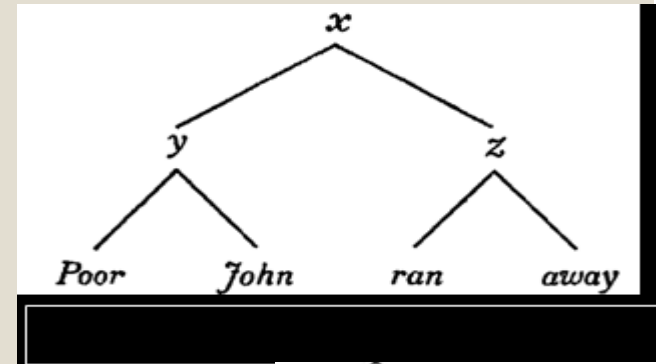
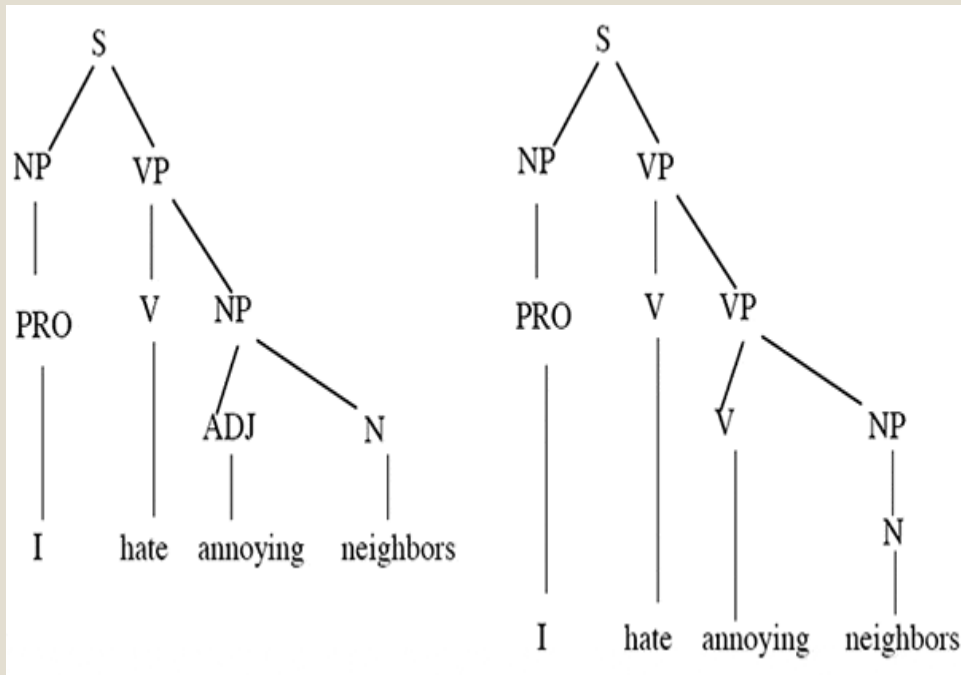
Методика безпосередніх складників — прийом подання словотвірної структури слова і синтаксичної структури словосполучення та речення у вигляді ієрархії складових елементів.

Основні принципи методики безпосередніх складників були сформульовані Леонардом Блумфільдом, а далі розроблені представниками дескриптивної лінгвістики Кеннетом Пайком та іншими мовознавцями.

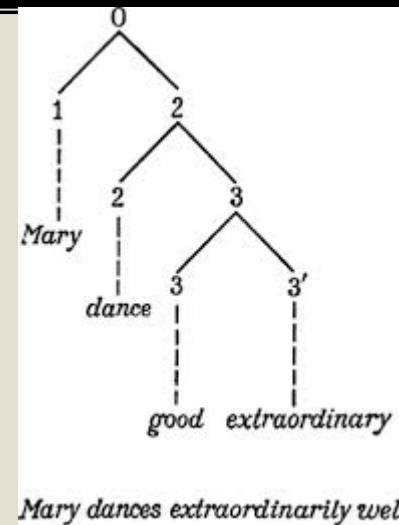


Леонард Блумфільд

- Унаслідок застосування такої методики основними прийомами є :
- 1) сегментація мовного матеріалу;
- 2) виділення базових одиниць, які конструюють породжувальну модель мови;
- 3) визначення ієрархії складників у словах, словосполученнях і реченнях.



Безпосередні складники за Блумфілдом



Два можливих види розбору речення.
Рис. з лекції Джеймса

Методика безпосередніх складників

Членування речення починається з виділення найтісніше пов'язаних між собою складників, тобто з блоків, які лежать в основі структурної будови речення. Наприклад, у реченні *Пахне сонцем наше грішне небо* найтіснішими блоками тут є *пахне сонцем* (перший поділ) і *грішне небо* (другий поділ).

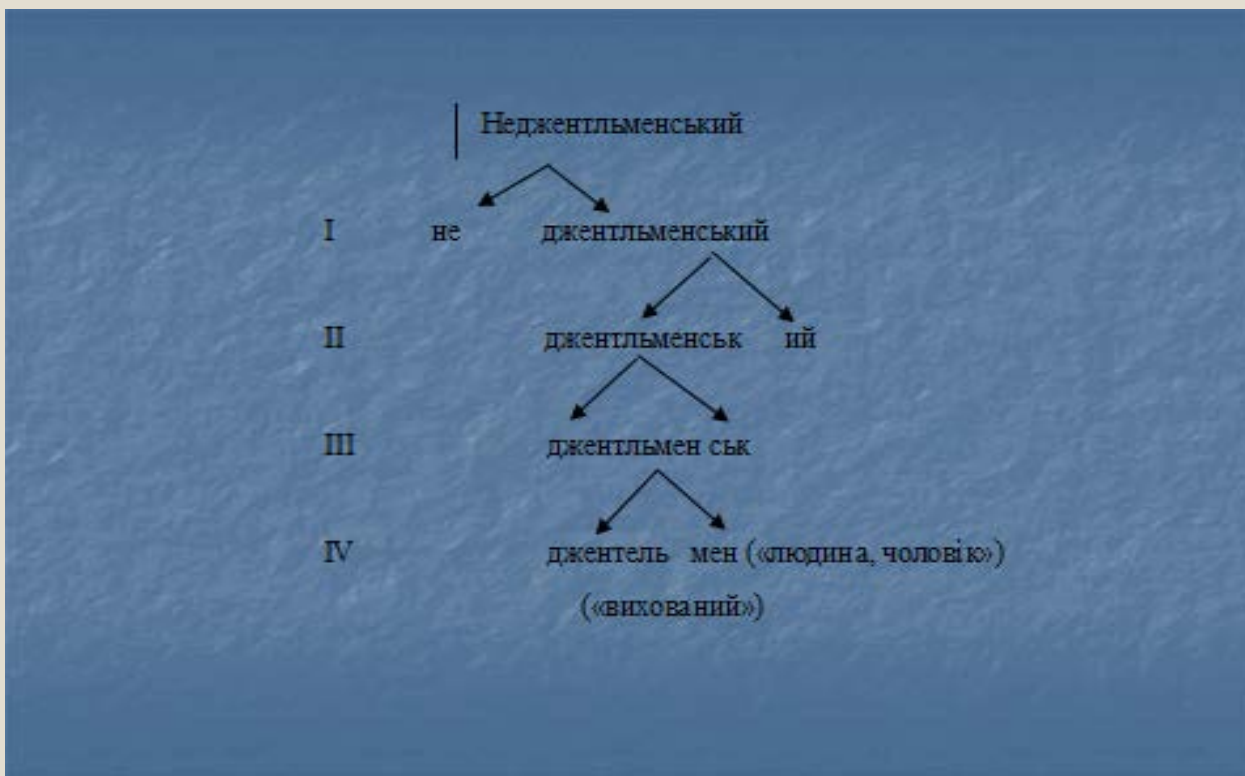
Далі виділяємо *наше грішне небо*, тому що на цьому етапі членування (третій етап) цей блок є найтіснішим. Нарешті (четвертий етап), групу підмета об'єднуємо з групою присудка. Результати аналізу за БС прийнято зображати схематично під аналізованою структурою. Графічно аналіз наведеного вище речення матиме такий вигляд:

Пахне сонцем наше грішне небо.



Правила членування мовної одиниці:

- 1) кожного разу можна зробити тільки одне членування;
- 2) у процесі членування не дозволяється перестановка складників;
- 3) при кожному поділі враховується лише результат останнього членування.



Метод компонентного аналізу

Метод компонентного аналізу був розвинений Н. С. Трубецьким стосовно фонем і в силу своєї ефективності та універсальності поширився на дослідження граматичних і потім лексичних значень.

Ознаки для опису виділяються на підставі зіставлення однорідних одиниць мови. Так, при зіставленні фонеми <д> і <т> розрізняються за єдиною ознакою - дзвінкості - глухості; всі інші ознаки у них спільні, інтегральні.

А для фонем <д> і <б> ознака дзвінкості - інтегральна. Послідовно зіставляючи фонему, наприклад <д>, з іншими фонемами - <н>, <з>, виділяємо диференційні ознаки неназальності, твердості, проривності, сукупністю яких і визначається фонема <д>, що представляє собою зі структурної точки зору пучок диференційних ознак.

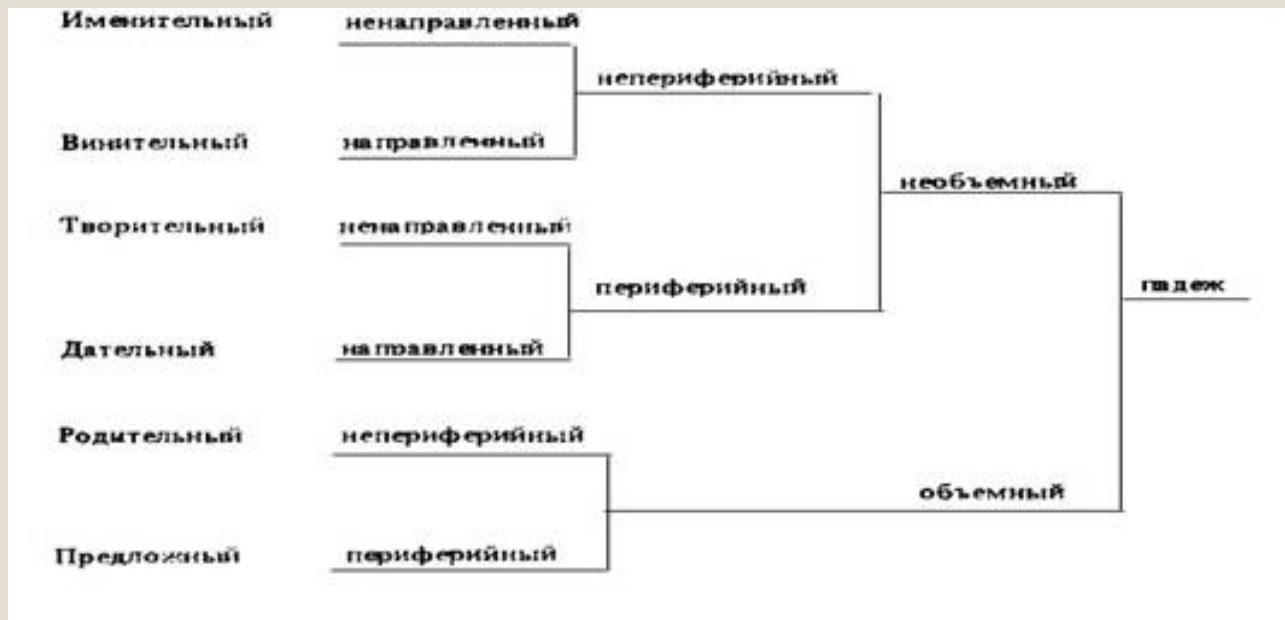
| | | | | | |
|---|---|---|---|---|---|
| | | | v | z | |
| | | x | f | s | ʃ |
| p | t | k | ř | c | |
| b | d | g | | | |
| m | n | ŋ | | | |

Схема М. С. Трубецького охоплює 17 фонем німецької мови, тобто 85% усіх приголосних німецької мови. Поза схемою лишаються r і l як єдині плавні.

Метод компонентного аналізу

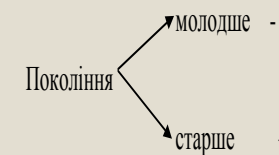
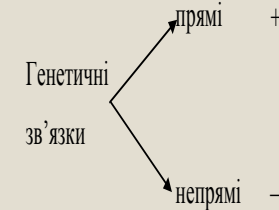
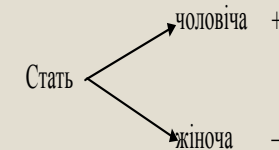
На матеріалі граматичних значень метод компонентного аналізу вперше застосовано Р. Якобсоном для опису категорії відмінка російських іменників.

Опис шести відмінків досягається за допомогою трьох запропонованих вченим семантичних ознак: спрямованості, об'ємності і периферійності.



При розгляді лексичної семантики під компонентним методом розуміють систему прийомів (лінгвістичного) аналізу семантики слів, що полягає в розщепленні значення слова на мінімальні складові компоненти, які називаються семами (маркерами, семантичними множниками і под.).

| Семи Слова | стать | | Генетичні зв'язки | | покоління | |
|---------------|-------|------|----------------------|---------|-----------|---------|
| | чол. | жін. | прямі | непрямі | старше | молодше |
| батько | + | - | + | - | + | - |
| мати | - | + | + | - | + | - |
| син | + | - | + | - | - | + |
| дочка | - | + | + | - | - | + |
| дядько | + | - | - | + | + | - |
| тітка | - | + | - | + | + | - |
| племінник | + | - | - | + | - | + |
| племінниця | - | + | - | + | - | + |



Фрагмент семного аналізу термінів спорідненості

Фрагмент семного аналізу дієслів руху

| Слова Семи | Перемі- щення | земля | вода | повіт- ря | Одно- спря- мованість | Різном- спрямо- ваність | Ін- тенсив- ність |
|---------------|------------------|-------|------|--------------|-----------------------------|-------------------------------|-------------------------|
| йти | + | + | - | - | + | - | - |
| ходити | + | + | - | - | - | + | - |
| бігти | + | + | - | - | + | - | + |
| плавати | + | - | + | - | - | + | - |
| летіти | + | - | - | + | + | - | - |

Для чіткішої диференціації виявлених унаслідок компонентного аналізу ознак застосовують такі терміни, як *класема* (найбільша узагальнена за змістом сема, властива всьому лексико-граматичного розряду слів), *архісема* (спільна для тематичної групи чи лексико-семантичного поля сема), *диференційна сема* (розрізняє значення слів), *інтегральна сема* (спільна для значень двох чи більше слів), *потенційна сема* (яка виявляється лише в певних ситуаціях), *градуальна* (розрізняє ступінь вияву ознаки чи її інтенсивності в синонімічних словах типу *сміливий, хоробрий, героїчний*). Окремо виділяються *стилістичні семи* (*їсти, жерти, наминати, лопати*).

Метод дистрибутивного аналізу

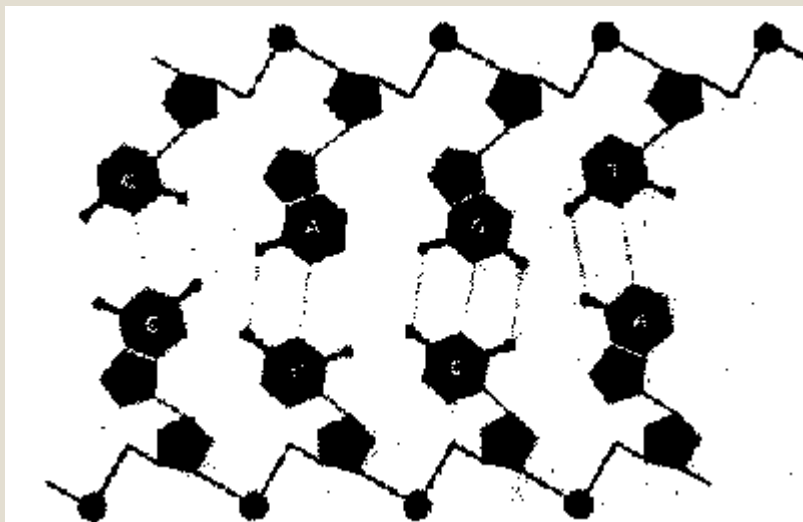
- **Дистрибутивний аналіз** (лат. *distributio* – розподіл) — методика дослідження мови на основі оточення (розподілу) окремих одиниць у тексті; метод лінгвістичного дослідження, при якому класифікація мовних одиниць і вивчення їх властивостей виробляються виключно на основі розподілу (дистрибуції) цих одиниць в потоці мови, тобто на основі їх сполучуваності з іншими одиницями, які називаються оточенням, або контекстом, цих одиниць.

$$A_{m,n} = \begin{matrix} & & w_1 & \text{drink} & w_3 & \dots & w_m \\ \text{coffee} & & 0 & 1 & 0 & \dots & 1 \\ w_2 & & 1 & 0 & 2 & \dots & 0 \\ \text{tea} & & 0 & 2 & 0 & \dots & 3 \\ \vdots & & \vdots & \vdots & \vdots & \ddots & \vdots \\ w_m & & 0 & 0 & 1 & \dots & 0 \end{matrix}$$

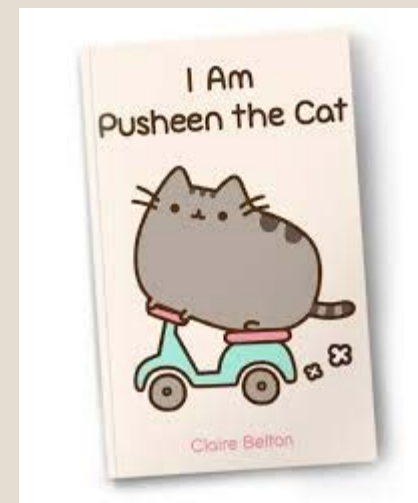
- Приклад дистрибутивних характеристик слів *tea* і *coffee*, де контекстом є сусіднє слово.

У процесі дистрибутивного аналізу важливо керуватися такими вимогами, що реалізуються у відповідній послідовності :

- 1) членування мовленнєвого потоку на одиниці певного рівня: звуки, морфи, словоформи тощо;
- 2) об'єднання виділених одиниць у відповідні класи: фонеми, морфеми, лексеми і т. ін.;
- 3) встановлення відношень між виділеними класами.



- Дистрибутивний аналіз був розроблений представниками дескриптивної лінгвістики. Вони у своїх працях спираються на положення про те, що різні мовні елементи мають різне оточення. Оскільки оточення кожного елемента є своєрідним, специфічним, неповторним, то на його основі можна докладно вивчити досліджуваний мовний елемент.
- Так, наприклад, почувши слово *вудити*, кожен легко вгадає його «партнера» *риба*. Перед англійським **am** завжди фіксується англійське **I**, а перед німецьким *bist* – *du*.



При визначенні класів іноді виникають такі труднощі:
два елементи в одному оточенні взаємозамінюються, а в іншому — ні.

- Це гарний *лист*.
- Це гарний *борщ*.



- Але немає взаємозамінюваності у наступних текстах:
- *Я написав листа.* - **Я написав борщ.*
- *Я зварив борщ.* - **Я зварив листа.*

У цьому випадку елементи належать до одного класу одиниць.

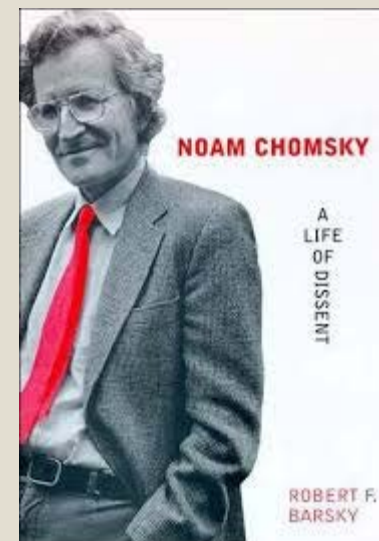
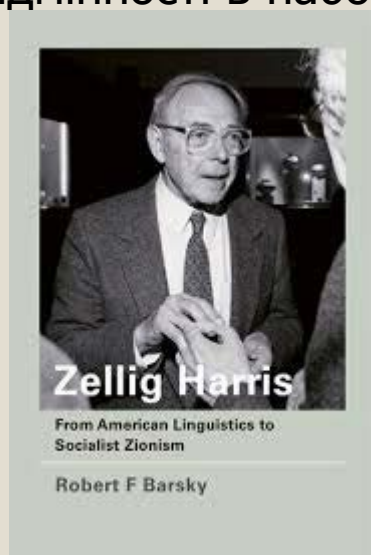
- Один елемент може замінятися двома чи більше послідовними елементами:
Я писатиму листа. - *Я буду писати листа.*

У цьому разі елементи належать до одного класу, але різних підкласів (тут дієслова майбутнього часу, але перше становить синтетичну форму, а друге — аналітичну).

- Розрізняють три типи дистрибуції: доповняльну, контрастну та вільного варіювання. Це розрізнення важливе для ідентифікації досліджуваних мовних одиниць.

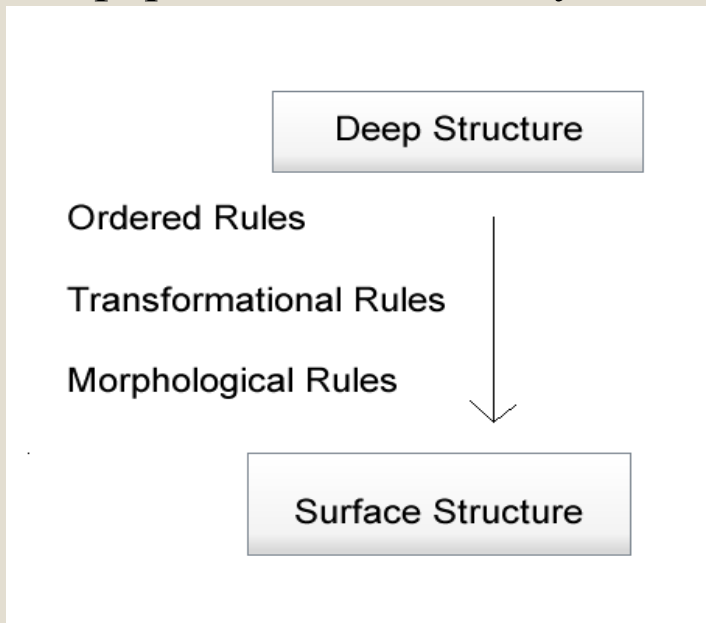
Метод трансформаційного аналізу

Трансформаційний аналіз, або трансформаційний метод — експериментальний прийом визначення синтаксичних і семантичних подібностей і відмінностей між мовними об'єктами через подібності й відмінності в наборах їх трансформацій.



Методику трансформаційного аналізу опрацювали і ввели в наукову практику на початку 50-х років ХХ ст. Зелліг Харріс і Ноам Хомський. Суть цієї методики полягає в тому, що в основі класифікації мовних структур лежить їх еквівалентність іншим за будовою структурам, тобто можливість однієї структури перетворюватися на іншу (наприклад, активна конструкція може трансформуватися в пасивну).

- **Трансформаційний аналіз** ґрунтується на уявленні, що в основі будь-якої складної синтаксичної структури лежить проста, через що за допомогою невеликого набору правил перетворень можна з простих структур вивести складні.
- **Трансформаційний аналіз** використовують у лінгвістичних дослідженнях синтаксису, морфології, словотвору, лексичної семантики. Останнім часом із розширенням трактування трансформацій за рахунок зняття з визначення трансформації умови незмінності лексичного складу речення й умови незмінності синтаксичних відношень між словами сфера застосування трансформаційного аналізу значно розширилася.

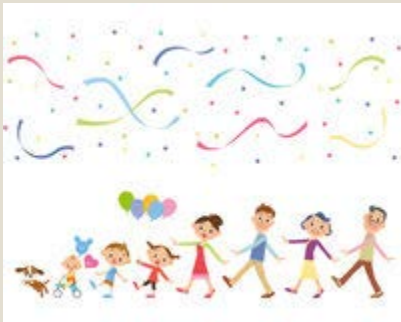


Chomsky began his quest for a system model of language structure by improving the co-occurrence model of Zellig Harris.

Глибинна структура у генеративній граматиці є способом представлення речення, вона дозволяє відбити смислову близькість низки речень, які містять одні й ті самі лексичні одиниці і відрізняються одне від одного певними граматичними значеннями. Глибинна структура є першим теоретичним конструктором на шляху до остаточного оформлення речення у відповідному графічному записі.

Наприклад, за допомогою трансформаційного аналізу можна легко розмежувати *назви істот і неістот*.

Пор.: *Іван іде з другом* → *Друг іде з Іваном і Іван іде з палкою* → *Палка іде з Іваном* (не можна).

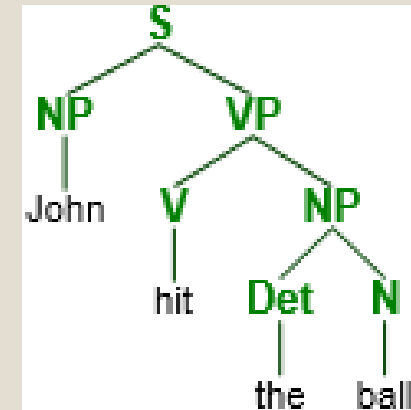


Поверхнева структура речення *Офіціант накрив стіл* виходить із глибинної структури за допомогою так званої трансформації пасивізації - *Стіл накритий офіціантом*.

Глибинна – поверхнева структури

| <i>Учень підмітає клас.</i> | <i>Клас підмітається учнем.</i> |
|-----------------------------|---------------------------------|
| $Nn^1V3^1Na^1$ | $Na^1VpasNi^1$ |
| <i>Сміх дітей.</i> | <i>Діти сміються.</i> |
| Nn^2Ng^2 | Ng^2V3^2 |

Виникнувши на синтаксичному рівні, трансформаційний метод поширився на інші рівні зі значеннєвими одиницями. Його перевага в тому, що він дозволяє не тільки розмежовувати складні структури, але й вирішувати питання семантики, маніфестованої цими одиницями.



«Стандартна» теорія Н. Хомського
 Синтаксичне дерево
 Синтаксичні позиції
 Ядерне речення і трансформації

Дякую за увагу!