

## ДЕКОР «ПОСОХА» З ПОЛОГІВ

В. І. Ключко, Л. С. Ключко

Дерев'яний посох з поховання 2 кургану №2417-1 у Пологівському районі Запорізької області прикрашений бронзовою пластиною з рельєфними візерунками. Верхня частина посоха обгорнута цільною бляхою довжиною 27 см, шириною 5,1-5,5 см, товщиною приблизно 0,5 мм. (Папанова та ін. 2018). Ця бляха виготовлена з миш'якової бронзи (As біля 2%) – металу, характерного для катакомбної культури Північного Причорномор'я. Пластина (чи бляха) прикрашена чеканим орнаментом та приєднана до дерев'яної основи за допомогою гвіздочків. Технічні особливості мають аналоги серед прикрас катакомбної культури, виготовлених з бронзової пластини (власні спостереження).

Сюжет, який є оздобою верхньої частини посох, складається з двох знаків-елементів «вервечки голів баранів, що йдуть один за одним», обрамленої з обох боків широкою хвилястою тасьмою (рис. 1, 1).

Знак «голова барана», який С.Ж. Пустовалов назвав «Л»-подібним, ми пропонуємо назвати «катакомбна подвійна спіраль». За С.Ж. Пустоваловим цей знак є досить поширеним елементом катакомбної знакової системи, зафіксований практично в усіх групах цієї культури в Україні (Пустовалов 2000: 29; рис. 7, 3). В якості прикладу наводимо горщик з Орель-Самарського межиріччя (рис. 1, 3)

Знак «безкінечна хвиляста тасьма», який С.Ж. Пустовалов відносить до календарних символів, характерних, здебільшого, для кераміки Інгульської групи (Пустовалов 2000:20, рис. 6, 2), пропонуємо назвати «Інгульській меандр». В якості прикладу наводимо горщик з Богачівка к.10, п. 7 у Джанкойському районі Криму (рис. 1, 2).

«Катакомбна подвійна спіраль» є спрощеним варіантом широко розповсюдженого у культурах Європи з доби енеоліту солярного символу, який називається «подвоєна спіраль» та має на археологічному жаргоні назву «окуляроподібні підвіски». В якості прикладів наведемо золоті браслет та шпильку зі скарбу Пріама з Трої (Бронзовий век 2013: 429) (рис. 2, 1,2). На землях України у «класичному» вигляді такий символ представлений у культурі шнурової кераміки, приклад – Млинівський скарб (Охріменко, Скляренко, Бубало 2016, рис. 2) та у «пізньоамному» похованні Доброводи, курган 2, пох. 10 – розкопки І.І. Артеменко та В.І. Ключко на поселенні Доброводи в селі Доброводи Уманського району Черкаської області, датованому 2480 – 2300 ВС (Бунятян, Ніколова 2010, рис. 10, 7).

На рубежі III та II тис. до н.е. «катакомбною подвійною спіраллю» прикрашали речі військово-колісничної еліти, наприклад, цей мотив зображено на щитку срібної з позолотою шпильки зі складу Бородінського скарбу (Бронзовий век 2013: 557) (рис. 2,4; 3,1) та вирізаної з кістки і покритої золотим листом ромбічної прикраси з поховального кола А шахтових гробниць у Мікенах, Греція (Paradimitriou at al. 2016: Fig. 15, 2) (рис. 3, 2). В той же час «Інгульській меандр» стає досить типовим декором різних кістяних виробів – елементів убору та кінської вузди тієї ж військово-колісничної еліти.

«Катакомбна подвійна спіраль» та «інгульській меандр» це елементи ідеологічної системи Інгуло-Донецької ранньобронзової цивілізації Понтійського регіону (Klochko, Koško 2009), яка заклала основи культури військово-колісничної еліти індоевропейців Східної Європи того часу.

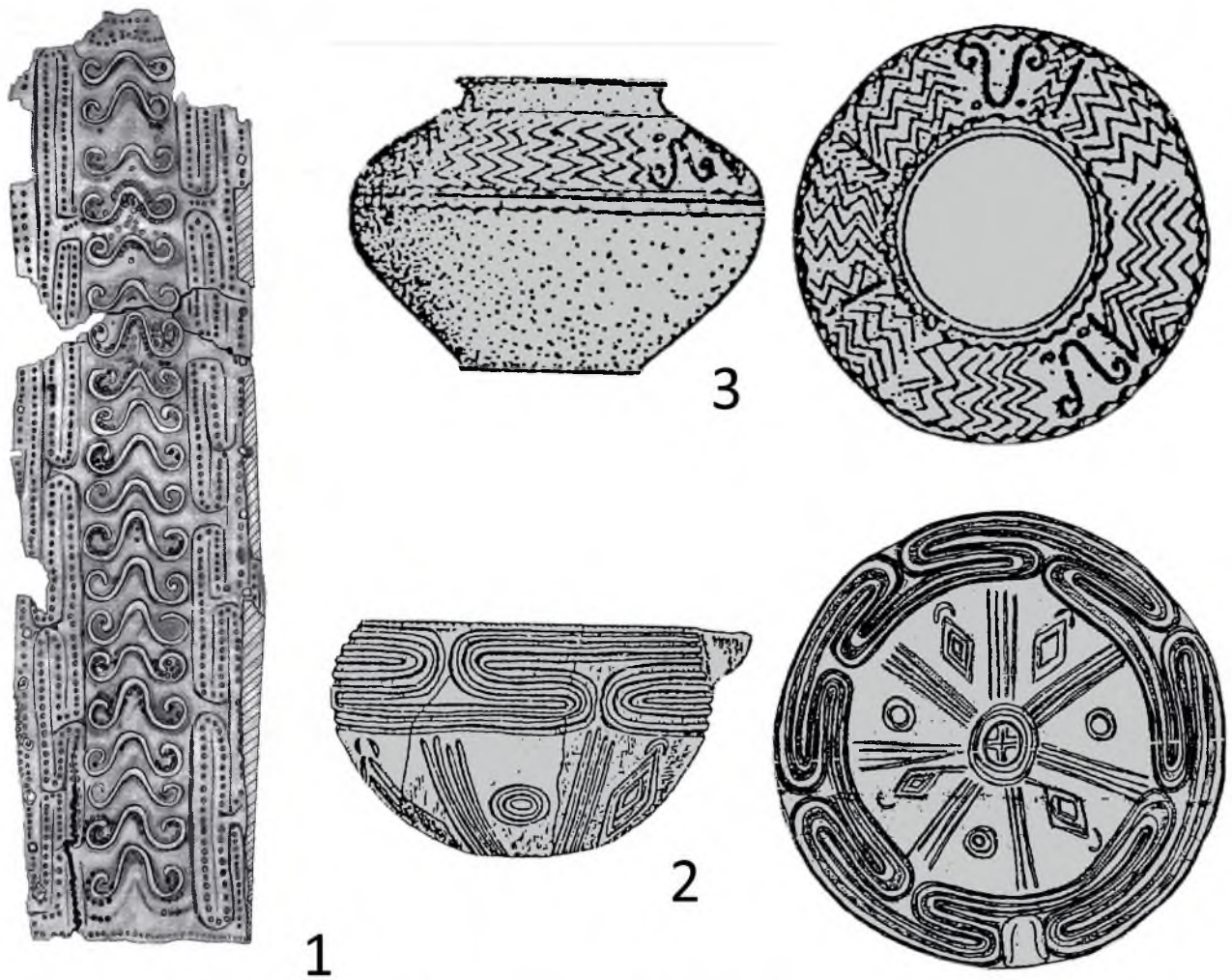


Рис. 1. 1 – Пологи; 2 – Богачівка; 3 – Орель-Самарське межиріччя.

Верхня частина посоха була обмотана шнуром (Папанова В. А., Тоцев Г. М., Каїра Ф. В., Короткий О. В. 2018. Звіт.). Знахідка в похованні фрагмента шнура, а особливо експертні висновки щодо характеру сировини та її походження, викликали необхідність зробити огляд пам'яток текстильних решток доби бронзи на землях Північного Причорномор'я.

Вивчення давнього текстилю – продукції ткацтва, плетення, скручування, валяння не дивлячись на своєрідність джерельної бази, має цікаві результати. Завдяки їм можна зробити деякі висновки про види сировини, які застосовували для одержання текстильних виробів у той чи інший час, на різних територіях.

Узагальнення матеріалів досліджень поховань у курганах ямної культури, зокрема, Степового Причорномор'я, дозволяють скласти уявлення про текстиль. Найчастіше науковці відмічають фрагменти циновок з рогозу, луба, очерету. Зрідка археологи фіксують фрагменти тканини. Наприклад, за звітом про розкопки могильника Нова Одеса IV (Миколаївська обл.) у похованні зафіксовано тканину з рослинного волокна, хоча його визначення, на жаль не зроблене. Відмічено тільки полотняне переплетення (Шапошникова 1986: 51). Циновки, покривала з рослин були зафіксовані у багатьох похованнях на території Євразії (Шишлина 1999: 9 – 15).

Текстильні вироби з рослинної сировини знайдені у похованнях катакомбної культури. Це також, як правило, підстилки – циновки з очерету, лубу, рогозу (Шишлина 1999:



15–25). Але є відомості і про тканини. Так, у похованні на території Криму зафіксовано шматок тканини зі стебел ситника чи болотниці (основа) і листя ковилу (піткання) (Корпусова 1980: 100). Отже для облаштування могил, а, можливо, і для одягу використовували переважно рослинну сировину (Шишлина 1999: 34). Відомості про знахідки залишків текстильних виробів наведені у статті Н.І. Шишлиної, яка є фактично основою у колективній монографії «Текстиль епохи бронзи Евразійських степей». У книзі автори у плані вивчення різних тем розробили програму комплексного дослідження текстильних виробів. Джерельну базу складають рештки текстилю, а також відбитки на кераміці. Аналізи зразків текстильних решток показали, що серед виробів з рослинної сировини переважали неволокнисті матеріали (Шишлина 1999: 34).

До текстильних виробів належать різноманітні шнури, скручені з різних рослин, а також лубу. Вони мали велике значення. Наприклад, зразки різних шнурів бачимо серед решток вбрання, а також зброї та інших речей, які були при «Аісман» чи Отці – йдеться про небіжчика, мумію якого знайшли в Альпах. Це шнури з луба, а також сухожилля (Egg et al. 1993: 50).

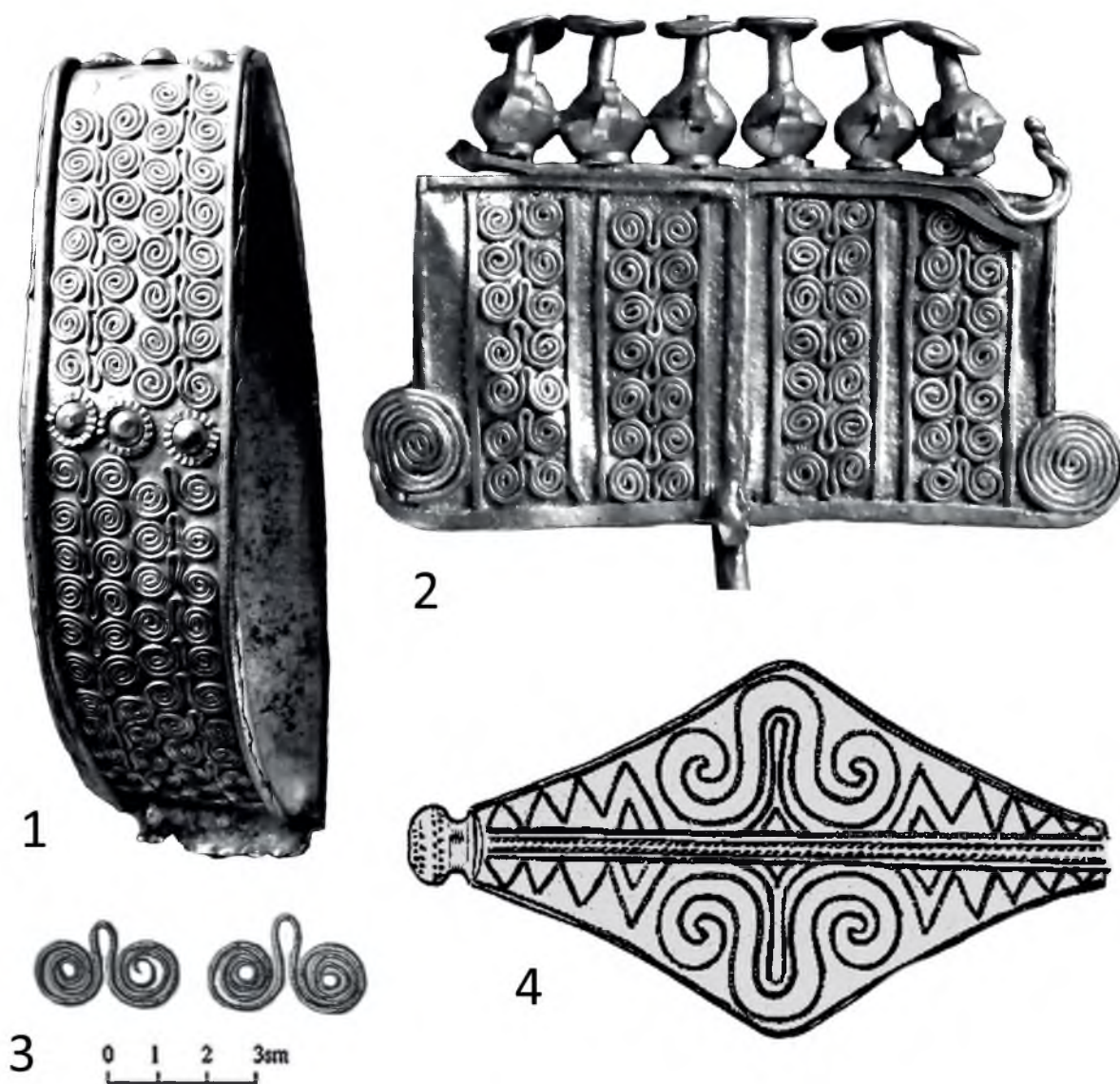


Рис. 2. 1,2 – Троя; 3 – Доброводи; 4 – Бородінський скарб.

Шнур чи мотузка з поховання в кургані поблизу Пологів був прикріплений до предмета, який відігравав сакральну роль. Але мотузку використовували з утилітарною метою. Отже, його не могли робити з дорогого довізного (імпортного) матеріалу, тобто бавовни. Взагалі, чи використовували у цей час бавовну на території Європи? В усякому разі, свідчень про це немає. Достеменно відомо про бавовняний одяг, знайдений у Пазирикському кургані (IV ст. до н.е.). Це сорочка – елемент багатого вбрання, жінки, яка посідала високе місце у спільноті (Полосьмак, Баркова 2005: 44). Примітно, що довгий час вироби з бавовни, вважали виготовленими з кендіря, і тільки зараз новітні дослідження засвідчили, що одяг пошито з бавовни (Полосьмак, Баркова 2005: 42). Дослідники зазначили, що тканина була досить рідкісною на той час.



Рис. 3. 1 – Бородінський скарб; 2 – Мікени.



Характеристики шнура, наведені експертами, а також фотографії дають змогу говорити про те, що він (тобто, шнур) зроблений з лубяного волокна. До таких належить ряд рослин. З тих, що могли використовувати у цей час на території Північного Причорномор'я слід назвати кропиву, а також кендир (кутра, пуховник). Ця багаторічна напівкущова рослина має широкий ареал розповсюдження. Волокно кендира міцне, стійке до вологи. Зі стебла можна легко одержати волокна, які нагадують бавовну (Прядильные 1940: 279). Невідомо, наскільки широко використовували кутру для одержання тканини, але шнури з цієї рослини були міцними. Саме для одержання мотузків кендир використовували донедавна. Отже, мешканцям Приазов'я кінця III тис. до н.е. не було потреби мандрувати за сировиною для побутової мотузки за тисячі кілометрів до Середньої Азії.

## Література

- Бронзовий век. Європа без границ. Четвертое – первое тысячелетия до н. э. Каталог выставки.* Пиотровский Ю.Ю. (ред.). Санкт-Петербург: Изд-во «Чистый лист».
- Бунятян К.П., Ніколова А.В. 2010. Кургани ямної культури на трипільських поселеннях Доброводи і Тальянки. *Археологія і давня історія України* 3, 34 – 50.
- Корпусова Н.И. 1984. Курган у с. Целинное. В: Корпусова В.Н. (отв. ред.). *Курганы Степного Крыма*. Киев: Наукова думка.
- Прядильные.* 1940. В: Вульф Е.В. (ред.). *Культурная флора СССР*. Т.5, Ч.1. Москва-Ленинград: Государственное издательство совхозной и колхозной литературы.
- Папанова та ін. 2018: Папанова В.А., Тошев Г.М., Каїра Ф.В., Короткий О.В. *Звіт. Розкопки курганных могильників №2007 і №2417 (м. Пологи та с. Пологи Пологівського району Запорізької області) у 2018 р.* НА ІА НАНУ.
- Полосьмак Н. 2005. *Костюм и текстиль пазырыкцев Алтая (IV – III в. до н. э.)*. Новосибирск: ИНФОЛИО.
- Пустовалов С.Ж. 2000. Знакова система населення Інгульської катакомбної культури та проблема появи писемності у Північному Причорномор'ї. *Наукові записки НУКМА: Теорія та історія культури* 18, 19–40.
- Орфинская О.В., Голиков В.П., Шишлина Н.И. 1999. Комплексное экспериментальное исследование текстильных изделий эпохи бронзы Евразийских степей. В: Шишлина Н.И. (отв. ред.). *Текстиль эпохи бронзы евразийских степей. Труды ГИМ* 109, 58 – 185.
- Охріменко Г.В., Склярєнко Н.В., Бубало С.В. 2016. Скарб бронзових виробів з Млинівщини. *Праці Центру пам'яткознавства* 29, 82 – 93.
- Шапошникова О.Г., Фоменко В.Н., Балушкин А.М. 1977. Курганная группа близ с. Старогорожено. В: Шапошникова О.Г. (отв. ред.). *Древности Поингуля*. Киев: Наукова думка.
- Шапошникова О.Г., Фоменко В.Н., Довженко Н.Д. 1986. *Ямная культурно-историческая область (Южно-бугский вариант)*. Киев: Наукова думка
- Шишлина Н.И. 1999. Текстиль эпохи бронзы Прикаспийских степей. В: Шишлина Н.И. (отв. ред.). *Текстиль эпохи бронзы Евразийских степей*. Москва, 7 – 57.
- Egg M., Goedecker-Ciolek R., Groenmann-Van Waateringe W., Spindler K. 1993. *Die Gletschermumie von der Steinzeit aus aus den Ötztaler Alpen*. Mainz, (Sonderdruck aus Jahrbuch des Römisch-Germanischen Zentralmuseums, 39, 1992).
- Klochko V.I., Koško A. 2009. The Societies of Corded Ware Cultures and Those of Black Sea Steppes (Yamnaya and Catacomb Grave Cultures) in the Route Network Between the Baltic and Black Seas. A. Koško, V.I. Klochko (Eds). *Routes between the Seas. Baltic-Bug-Boh-Pont from the 3<sup>rd</sup> to the Middle of the 1<sup>st</sup> Millennium BC. Baltic-Pontic Studies* 14, 269–301.

---

Papadimitriou N., Konstantinidi-Syvridi E., Goumas A. 2016. Technological Study and Interpretation of Rhomboid Accessories from Grave Circle A, Mycenae. *RA-PI-NE-U. Studies on the Mycenaean World offered to Robert Laffineur for his 70<sup>th</sup> Birthday*. Louvain-la-Neuve, 245 – 262.

### References

*Bronzovyy vek. Evropa bez granic. CHetvertoe – pervoe tysyacheletiya do n. e. Katalog vystavki*. Piotrovskiy YU.YU. (red.). Sankt-Peterburg: Izd-vo «CHistyj list».

Bunyatyan K.P., Nikolova A.V. 2010. Kurgani yamnoï kul'turi na tripil's'kih poselennyah Dobrovodi i Tal'yanki. *Arheologiya i davnya istoriya Ukraïni* 3, 34 – 50.

Korpusova N.I. 1984. Kurgan u s.Celinnoe. V: Korpusova V. N. (otv. red.). *Kurgany Stepnogo Kryma*. Kiev: Naukova dumka.

Pryadel'nye. 1940. V: Vud'f E.V. (red.). *Kul'turnaya flora SSSR*. T.5, CH.1. Moskva-Leningrad: Gosudarstvennoe izdatel'stvo sovhoznoj i kolhoznoj literatury.

Papanova ta in. 2018a: Papanova V. A., Toshchev H. M., Kaira F. V. Korotkyi O. V., 2018. *Zvit. Rozkopky kurhannykh mohylnykiv № 2007 i № 2417 (m. Polohy ta s. Polohy Polohivskoho raionu Zaporizkoi oblasti) u 2018 r.* NA IA NANU.

Polos'mak N. 2005. Kostyum i tekstil' pazyrykcev Altaya (IV – III v. do n. e.). Novosibirsk: INFOLIO.

Pustovalov S.ZH. 2000. Znakova sistema naseleñnia Ingul's'koi katakombnoi kultury ta problema poiavy pisemnosti u Pivnichnomu Prychornomor'i. *Naukovi zapiski NaUKMA: Teoria ta istoria kultury* 18, 19-40.

Orfinskaya O.V., Golikov V.P., Shishlina N.I. 1999. Kompleksnoe eksperimental'noe issledovanie tekstil'nyh izdelij epohi bronzy Evrazijskih stepej. V: Shishlina N.I. (otv. red.). *Tekstil' epohi bronzy evrazijskih stepej. Trudy GIM* 109, 58 – 185.

Okhrimenko G.V., Skliarenko N.V., Bubalo S.V. 2016. Skarb bronzovykh vyrobiv z Mlynivshyny. *Pratsi Tsentru pam'iatkoznavstva* 29, 82 – 93.

Shaposhnikova O.G., Fomenko V.N., Balushkin A.M. 1977. Kurgannaya gruppa bliz s. Starogorozheno. V: SHaposhnikova O.G. (otv. red.). *Drevnosti Poingul'ya*. Kiev: Naukova dumka.

Shaposhnikova O.G., Fomenko V.N., Dovzhenko N.D. 1986. YAmnaya kul'turno-istoricheskaya oblast' (YUzhno- bugskij variant). Kiev: Naukova dumka

Shishlina N.I. 1999. Tekstil' epohi bronzy Prikaspijskih stepej. V: Shishlina N.I. (otv. red.). *Tekstil' epohi bronzy Evrazijskih stepej*. Moskva, 7 – 57.

### Decor «staff» from Pologi

L&V Klochko

About new materials for studying the sign system of the Ingul-Donetsk Early Bronze Age civilization of the Pontic region. The “Catacomb United Spiral” and the “Ingul Meander” are elements of the ideological system of this civilization (Klochko, Koško 2009), which laid the foundations of the culture of the military-chariot elite of the Indo-Europeans of Eastern Europe at the turn of the III and II millennium BC. Only local raw materials were used to make this «staff».