

**Олександр Могилов,**

кандидат історичних наук,  
старший науковий співробітник ІА НАНУ

**В'ячеслав Баранов,**

молодший науковий співробітник ІА НАНУ

**Андрій Скиба,**

кандидат історичних наук,  
старший науковий співробітник ІА НАНУ

**Ярослав Володарець-Урбанович,**

кандидат історичних наук,  
науковий співробітник ІА НАНУ

## НОВІ ЗНАХІДКИ СТІЛ СКІФСЬКОГО ЧАСУ НА ПАСТИРСЬКОМУ ГОРОДИЩІ

*У статті розглянуто наконечники стріл скіфського часу, знайдені під час робіт 2017 р. на Пастирському городищі на півдні Дніпровського Правобережного Лісостепу.*

**Ключові слова:** наконечники стріл, озброєння, скіфський час, городище, Український Правобережний Лісостеп.

Скіфська доба в Північному Причорномор'ї відома не лише знаменитими степовими царськими курганами з розкішним інвентарем. Не менш величне явище складають грандіозні городища Українського Лісостепу. Площею від декількох до п'яти тисяч гектарів, вони оточені потужною системою ровів та валів, на яких колись були й дерев'яні стіни. Інколи такі цитаделі формують цілі групи. Подібний «укріплений район», розташований на півдні Дніпровського Правобережного Лісостепу, в районі сіл Макіївка та Пастирське, нараховує 4 городища. Найкраще вивченим з них є Пастирське. Воно зведене в скіфський час. Втім, тут наявні й ранньосередньовічні нашарування. Початок дослідженню пам'ятки поклали масштабні розкопки В. В. Хвойки у 1898, 1900 та 1901 рр. [45, с. 93–98]. У 1938–1939 рр. невеликі роботи тут ведуть І. В. Фабриціус та С. В. Коршенко [17, с. 154]. У 1949 та 1955 р комплекс досліджував М. Ю. Брайчевський (першого сезону – за участю Г. Т. Ковпаненко (Тітенко)) [5; 6; 43; 54]. Масштабні розкопки у кінці ХХ ст. (1990–1993, 1995, 1997, 1998 рр.) веде експедиція на чолі з О. М. Приходнюк [36].

З 2017 р. дослідження пам'ятки було відновлено експедицією Інституту археології НАН України під керівництвом В. І. Баранова. Основну увагу було приділено старожитностям доби раннього середньовіччя. Траплялись під час робіт і знахідки скіфського часу. Виявлено, зокрема, 6 бронзових наконечників стріл цієї доби:

1. Бронзовий втульчастий дволопатевий овально-ромбічний наконечник, з втраченим шипом у нижній частині. Довжина 3,9 см, ширина лопатей 0,9 см, зовнішній діаметр втулки 0,55 см, внутрішній діаметр втулки 0,4 см (рис. 1, 1).

Подібні вістря поширені в ранньоскіфських докелермеських комплексах I половини VII ст. до н. е., являючи собою перехід від ромбічних, до більш пізніх листовидних наконечників. В цей час вони відомі в кургані 524 біля с. Жаботин [14, табл. VIII, 8], захороненні біля Амасьї [59, abb. 5, 108]. Інколи вони трапляються і в келермеський час (середина VII – I половина VI ст. до н. е.), найчастіше маркуючи більш ранні з таких пам'яток. Зокрема, їх виявлено в кургані 24 епонімного Келермеського могильника [10, рис. 27, 7], в насипах 2 (поховання 8) некрополя Залізнодорожний-2 [22, рис. 2, 89] та 12 близ Нартану [4, табл. 33, 6] на Північному Кавказі. Відомі вони з Українського Лівобережного Лісостепу: Попівка, курган 4 [13, табл. L, 6]; з Дніпровського Лісостепоного Правобережжя: насип 474 між Оситняжкою і Пастирським [9, табл. 15, 24]. Інколи трапляються ці знахідки в старожитностях Західноподільської групи: насипи в Ленківцях [28, рис. 28, 1], 5 в Братишеві [57, tab. IV, 2, m].

Взагалі, складається враження, що такі вістря на Середньому Дністрі продовжують використовуватись довше ніж на інших територіях. Так, в кургані 2 біля Братишева [57, таб. V, 1, e] подібний наконечник був знайдений разом із дзеркалом, що мало волютоподібні та розеткоподібні грецькі мотиви. Такий синтез міг бути можливий при виготовленні цього люстра в одній з давньогрецьких північнопричорноморських колоній, зокрема в Ольвії. Як відомо, виділяють окремих тип «ольвійських» дзеркал. Братишівське люстро різниться від них, адже не є цільнолитим. Втім, його зв'язок з давньогрецькими майстернями видається достатньо вірогідним. Враховуючи ольвійську хронологію, комплекс з Братишева, не може бути ранішим за I половину VI ст. до н. е.

2. Бронзовий втульчастий дволопатеий листоподібний наконечник. Одна лопать відламана повністю, в іншій відсутня передня частина. Вістря предмета пошкоджене. Не ясно, чи мало воно заточку (предмети зі збереженим литником особливо цінні, адже вказують на відливання наконечників на місці). На втулці – отвір (ливарний брак). Довжина 4,5 см, зовнішній діаметр втулки 0,7 см, внутрішній діаметр втулки 0,5 см (рис. 1, 2).

Подібні вістря є одними з найпоширеніших в келермеський час, хоча з'явилися вони ще в доскіфську добу. В Дніпровському Правобережному Лісостепу, зокрема, вони відомі в передскіфському кургані 8 в Яснозор'ї, що містив жаботинсько-новочеркаський інвентар. Продовжують існувати вони й в докелермеських старожитностях: Імірлер в Передній Азії [59, abb. 1, 7]. Найбільша ж їх кількість пов'язується зі старожитностями келермеського часу (середина VII – I половина VI ст. до н. е.). В Дніпровському Правобережному Лісостепу вони відомі з курганів 38 поблизу Гуляй-Города, 5 неподалік Рижанівки в басейні Тясмину [14, табл. II, 3 XXII, 10]; 421 в Ромашках [9, табл. 4, 13], 82 біля Берестняг, 35 поблизу Бобриці, 2 неподалік Лазурців, з насипу 1901 р. у Медвині в Поросці [16, рис. 8, 3; 10, 17, 18; 26, 7; 36, 2]. Трапляються подібні артефакти й у Лісостеповому Лівобережжі: насипи Старшої Могили, 12 в урочищі Стайкин Верх біля Аксютинців [13, табл. II, 35; XI, 7].

3 Західноподільської групи схожі вироби відомі з курганів 2 біля Долинян [42, рис. 4, 11], 1 в Круглику [41, рис. 3, 2], неподалік Ленківців [28, рис. 28, 1]. Виявлені вони й у Степовій Скіфії: курган 3 біля Підгородного [30, рис. 3, 5].

Цікаво, що у середині – II половині VI ст. до н. е. такі стріли інколи продовжують зустрічатись у перехідних комплексах, що містять змішаний інвентар і келермеського, і середньоскіфського типів. До таких пам'яток, наприклад, можна зарахувати насип 478 близ Вовківців [9, табл. 23, 9].

3. Бронзовий втульчастий кулеподібний наконечник. З боків поздовжні виступи – чи то ледь позначені лопаті, чи то ливарні шви. Посередині виробу – отвір (ливарний брак). Довжина 3,7 см, зовнішній діаметр втулки 0,55 см, внутрішній діаметр втулки 0,4 см (рис. 1, 3).

Вказане вістря відноситься до рідкого в Скіфії різновиду, що налічує близько трьох десятків виробів [29, рис. 1]. В Дніпровському Правобережному Лісостепу такі речі тяжіють до південних регіонів, а більша їх частина знайдена на поселенських комплексах південного вигину р. Тясмин. Ціла їх низка походить з різних поселень біля с. Жаботин. Інші предмети пов'язуються з с. Іванівка. Ще одна знахідка виявлена 2017 р. на Мотронинському городищі (роботи Скіфської Правобережної експедиції під керівництвом О. Д. Могилова). В Лівобережжі кулеподібний наконечник було виявлено біля с. Лихачівка в Поворсклі [47, рис. 6, 9].

Ціла серія таких предметів відома з Північного Кавказу. Наконечник з кургану 5 Краснознаменського могильника має огранену поверхню [31, табл. 55, 164]. Ще одне вістря з поховання 8 Комаровського могильника розчищене в сагайдачному наборі келермеського часу [1, рис. 2, 19]. Кулеподібні вістря виявлені на Сержень-Юртівському [19, табл. 11, 6] та Развальському [26, рис. 2, 7] поселеннях. Наконечники з поховання 3 могильника Каррас мають з боків 2 поздовжніх лопатеподібних виступи. В. І. Козенкова описує їх як ливарні шви на кулеподібних наконечниках [20, с. 24, табл. III, Г, 2, 3]. Пара наконечників з могили 30 Мінераловодського некрополя (рис. 1, 21) вирізняються округлістю вістря [3, рис. III, 24].

Нарешті, такі стріли відомі зі знищеного поховання між Тасовою і Ладіком біля Амасї в Малій Азії [59, abb. 3, 1–5]. Вони можуть бути пов'язані зі скіфськими походами в Малу Азію. Вказані знахідки знайдені в похованнях ранньоскіфського часу (докелермеського та келермеського етапів: VII – I половина VI ст. до н. е.).

4. Бронзовий втульчастий трилопатеви базисний наконечник з трикутною голівкою з тригранним «поважченим» вістрям, кінець якого відламано, та прихованою втулкою. По середині виробу, на втулці – отвір (ливарний брак). Довжина 2,4 см, ширина лопатей 0,9 см, зовнішній діаметр втулки 0,5 см, внутрішній діаметр втулки 0,4 см (рис. 1, 4).

5. Бронзовий втульчастий трилопатеви базисний наконечник із трикутною голівкою з тригранним «поважченим» вістрям та прихованою втулкою. В одній з лопатей – маленький отвір (ливарний брак). Довжина 2,1 см, ширина лопатей 0,8 см, зовнішній діаметр втулки 0,5 см, внутрішній діаметр втулки 0,4 см (рис. 1, 5).

Вказані базисні наконечники характерні для ранніх середньоскіфських пам'яток. Певний час у середині – II половині VI ст. до н. е. вони співіснують з виробами келермеських типів. Це добре ілюструється в низці поховань. Зокрема, були такі вістря в «змішаних» інвентарних комплексах лівобережних лісостепових курганів 482 і 483 біля Басівки, 505 неподалік Броварок [9, табл. 25, 23, 28; 30, 5], 6 в урочищі Стайки Верх та 1 в місцевості Солодке під Аксютинцями [13, табл. IX, 17; XII, 13]. Відомі подібні захоронення й в Степовій Скіфії: насипи біля Верхньотатрасівки, Олександрівки, Придніпровки, Новокиєвки [30, рис. 13; 15, 2; 16; 19]. Розкопані вони й на Північному Кавказі: Нартан, курган 24 [4, табл. 53, 25].

Більшість базисних стріл відомі з ранніх комплексів середньоскіфського періоду (II половина VI – I чверть V ст. до н. е.). Вони виявлені під дніпровськими правобережними насипами 213 в Яблунові, 411 поблизу Пекарів, 490 (поховання 2) біля Макіївки, 447 (могила 1) коло Пастирського [9, табл. 2, 5; 6, 8; 11, 26, 27; 14, 16]. Трапляються такі знахідки й у степу Північного Причорномор'я [30, рис. 13, 5]; в Українському Лісостеповому Лівобережжі [9, табл. 17, 6, 7].

6. Бронзовий черешковий наконечник. Голівка листовидна, в передній частині – тригранна, «поважчена»; всередині та знизу – трьохлопатева. Черешок круглий в перетині, з краю – потоншений. Довжина 4,8 см, довжина голівки 3,05 см, ширина лопатей до 1,1 см, довжина черешка 1,8 см за максимального діаметру у 0,3 см (рис. 1, 6).

Вказаний наконечник відноситься до дуже рідкого в Північному Причорномор'ї типу, а за формою є унікальним для цього регіону. Як відомо, в Скіфії беззастережно домінували втульчасті бронзові вістря. Знахідки черешкових стріл одиничні. З Дніпровського Лісостепового Правобережжя можна згадати предмет з Яблунова з трикутною трилопатевою голівкою та плоским черешком [9, рис. 33, 17].

Черешкові наконечники використовувались сусідами скіфів. Низка їх відома в ареалі савроматської культури в Поволжі та Приураллі. Хоча в цілому у цих племен теж повністю домінували втульчасті вістря [38, рис. 11–39; 39, рис. 5–52; 40, табл. 12–14]. За формою голівки, яка в них найчастіше трикутна, бронзові черешкові савроматські вістря відмінні від пастирського виробу [38, рис. 40; 39, рис. 16, 6; 35, Б, 1; 40, табл. 13, 409–415; 37, табл. VI, 22; XLII, 23–26; 8, рис. 2, г]. Лише деякі залізні тригранні вироби мають листовидну форму [40, табл. 13, 405].

У сакських племен Середньої Азії черешкові наконечники набули значного поширення, існуючи нарівні з втульчастими. Однак, й вони мають трикутну форму голівки. Іноді – з гранями «ламаних» пропорцій, чи опущеними кінцями лопатей, що утворюють шипи. До того ж, черешок у них звичайно плаский, а не округлий [2, с. 117, табл.; 44, рис. 9; 7, табл. 1–39; 52, рис. 6; 7; 10; 53, рис. 35].

У племен скіфського часу сходу азійських степів та суміжних територій, включаючи й північний Китай, теж були у вжитку черешкові наконечники. Але й серед них переважають

вироби з трикутними трилопатовими голівками. Правда багато з них мають вже стержне-подібний черешок [46, табл. 12; Грач, 1967, рис. 8, 4–10; 23, рис. 7, 4; 15, рис. 59, 12; 48, рис. 50, 19, 22, 29; 49, рис. 12, 5; 50, рис. 1, 12–16; 2, 13, 18–20; 51, рис. 110, 1–29]. Гостролисту форму має черешковий наконечник з некрополя Чайвопу. Голівка в нього тригранна в перетині [48, рис. 50, 20].

Черешковими стрілами користувались сусіди скіфів на Кавказі – племена кобанської культури. Їх «плошки» з трикутними голівками [20, табл. I, 19–32] суттєво відрізняються від пастирського наконечника. Зрідка в ареал цієї культури попадали і черешкові кочівницькі форми зі східних степів, як, наприклад, вістря з Бештау [21, рис. 57, 5]. Опинялись тут і деякі бронзові та залізні черешкові двох- та трьохлопатові стріли [20, табл. II, 37, 38], що знаходять аналогії на Близькому Сході.

Передня Азія була ще одним регіоном розповсюдження бронзових черешкових наконечників стріл [27, с. 28]. Під час скіфських походів у цей регіон, тут розповсюджуються і вістря скіфських типів.

Одними з перших, з ким зіштовхнулись скіфи, перейшовши Кавказький хребет, була держава Урарту. Урартійці використовували черешкові бронзові наконечники з трикутною голівкою різних пропорцій. Кінці лопатей досить часто спускались вниз, утворюючи шипи. Подібні артефакти добре відомі зі знаменитих урартійських фортець Тейшебаїні [32, рис. 22; 33, рис. 11; 34, рис. 30; 35, рис. 54, 55], Русахінілі [55, fig. 2; 56, fig. 28], Аргіштіхінілі [25, рис. 89, 1–7] тощо. Відомі вони і з поховань цього регіону [24, табл. XIV, 11–16; 12, табл. LXXI, 1]. За формою урартійські знахідки суттєво різняться з вістря з Пастирського. Відмінні від нього і залізні пласкі гостролисті наконечники, що іноді трапляються в пам'ятках на території Урарту [25, рис. 89 Б, 1–5]. Дещо ближчі черешкові вістря з гостролистою голівкою, виготовлені, втім, із заліза [12, табл. LII, 10].

Черешкові стріли були на озброєнні і в асирійській армії. В новоасирійській період використовувалися деякі типи близькі до пастирського наконечника. Один з різновидів мав гостролисту трьохлопатову голівку, виготовлявся з бронзи та заліза, й датується достатньо широко: від раннього VIII ст. до н. е., до початку ахіменідської доби. Інший тип, що віднесено до кінця новоасирійського періоду, має схожу гостролисту форму голівки, втім, остання тригранна [58, р. 271, 272, 274; fig. 9, 29; 9, 32]. Разом з цим, не можна не відзначити, що пропорції форми голівок у цих передньоазійських та подніпровського вістер дещо різняться. Зокрема, в пастирського зразка максимальне розширення приходиться приблизно на середину, в той час як в асирійських – на нижню третину, ближче до черешка. Можна додати, що низка наконечників новоасирійського періоду, як і предмет з України, демонструють потоншення черешка на кінці [58, fig. 9, 35]. Якщо співставлення пастирського та передньоазійських наконечників правомірне, то маємо ще одне підтвердження контакту скіфів з населенням Близького Сходу.

## СПИСОК ВИКОРИСТАНИХ ДЖЕРЕЛ ТА ЛІТЕРАТУРИ

1. Абрамова М. П. Погребения скифского времени Центрального Предкавказья / М. П. Абрамова // СА. – 1974. – № 2. – С. 195–212.
2. Акишев К. А. Древняя культура саков и усуней долины реки Или / К. А. Акишев, Г. А. Кушаев. – Алма-Ата, 1963. – 320 с.
3. Афанасьев Г. Е. Минераловодский могильник VI – IV вв. до н. э. / Г. Е. Афанасьев, А. П. Рунич // Известия Юго-Осетинского научно-исследовательского института Академии наук Грузинской ССР. – 1976. – Вып. XX. – С. 23–40.
4. Батчаев В. М. Древности предскифского и скифского периодов / В. М. Батчаев // Археологические исследования на новостройках Кабардино-Балкарии. – Нальчик, 1985. – С. 7–115.
5. Браичевский М. Ю. Работы на Пастырском городище в 1949 г. / М. Ю. Браичевский // КСИИМК. – 1951. – Вып. 36. – С. 155–164.



6. Брайчевский М. Ю. Исследования Пастырского городища в 1955 г. / М. Ю. Брайчевский // КСИА АН УССР. – 1957. – Вып. 7. – С. 94–96.
7. Вишневская О. А. Культура сакских племен низовьев Сырдарьи в VII–V вв. до н. э./ О. А. Вишневская. – Москва: Наука, 1973. – 160 с.
8. Гаврилюк А. Г. Курганы у села Обручевка в Южном Зауралье / А. Г. Гаврилюк, А. Д. Таиров // Кочевники урало-казахских степей. – Екатеринбург, 1993. – С. 53–67.
9. Галанина Л. К. Скифские древности Приднепровья / Л. К. Галанина // САИ. – 1977. – Вып. Д 1-33. – 68 с.
10. Галанина Л. К. Келермесские курганы / Л. К. Галанина. – Москва, 1997. – 296 с.
11. Грач А. Д. Могильник Саглы-Бажи II и вопросы археологии Тувы скифского времени / А. Д. Грач. // СА. – 1967. – № 3. – С. 215–233.
12. Есаян С. А. Ошакан. Основные результаты раскопок 1971–1983 гг. / С. А. Есаян, А. А. Калантарян // Археологические раскопки в Армении. – 1988. – № 18. – 127 с.
13. Ильинская В. А. Скифы Днепровского Лесостепного Левобережья / В. А. Ильинская. – Киев: Наукова думка, 1968. – 203 с.
14. Ильинская В. А. Раннескифские курганы бассейна р. Тясмин / В. А. Ильинская. – Киев: Наукова думка, 1975. – 223 с.
15. Кирюшин Ю. Ф. Скифская эпоха Горного Алтая. Культура населения в раннескифское время / Ю. Ф. Кирюшин, А. А. Тишкин. – Барнаул, 1997. – 232 с.
16. Ковпаненко Г. Т. Курганы раннескифского времени в бассейне р. Рось / Г. Т. Ковпаненко. – Киев, 1981. – 159 с.
17. Ковпаненко Г. Т. Памятники скифской эпохи Днепровского Лесостепного Правобережья / Г. Т. Ковпаненко, С. С. Бессонова, С. А. Скорый. – Киев, 1989. – 335 с.
18. Ковпаненко Г. Т. Новые курганы раннего железного века в Поросье / Г. Т. Ковпаненко, С. С. Бессонова, С. А. Скорый // Древности скифов. – Киев, 1994. – С. 41–62.
19. Козенкова В. И. Оружие, воинское и конское снаряжение племен кобанской культуры (систематизация и хронология). Западный вариант / В. И. Козенкова // САИ. – 1995. – Вып. В 2–5. – 166 с.
20. Козенкова В. И. Типология и хронологическая классификация предметов кобанской культуры. Восточный вариант / В. И. Козенкова // САИ. – 1982. – Вып. В 2–5. – 149 с.
21. Козенкова В. И. Кобанская культура и окружающий мир (взаимосвязи, проблемы судьбы и следов разнокультурных инфильтраций в местной среде) / В. И. Козенкова. – Москва: Таус, 2013. – 252 с.
22. Лимберис Н. Ю. Новые протомеотские комплексы Закубанья (могильник Железнодорожный-2) / Н. Ю. Лимберис, И. И. Марченко // АВ. – 2014. – Вып. 20. – С. 165–181.
23. Маннай-Оол М. Х. Тува в скифское время (уюкская культура) / М. Х. Маннай-Оол. – Москва: Наука, 1970. – 117 с.
24. Мартиросян А. А. Армения в эпоху бронзы и раннего железа / А. А. Мартиросян. – Ереван: Издательство АН Армянской ССР, 1964. – 347 с.
25. Мартиросян А. А. Аргиштихинили железа / А. А. Мартиросян // Археологические раскопки в Армении. – 1974. – № 8. – 176 с.
26. Махортых С. В. Развальский клад / С. В. Махортых, В. А. Фоменко // Древности скифов. – Киев: Институт археологии АН Украины, 1994. – с. 79–85.
27. Медведская И. Н. Металлические наконечники стрел Переднего Востока и евразийских степей II – первой половины I тысячелетия до н. э./ И. Н. Медведская // СА. – 1980. – № 4. – С. 23–37.
28. Мелюкова А. И. Памятники скифского времени на Среднем Днестре / А. И. Мелюкова // КСИИМК. – 1953. – Вып. 51. – С. 60–73.
29. Могилов О. Д. Скифські бронзові кулеподібні наконечники стріл / О. Д. Могилов // Археологія. – 2018. – № 2.
30. Мурзин В. Ю. Скифская архаика Северного Причерноморья / В. Ю. Мурзин. – Киев: Наукова думка, 1984. – 134 с.
31. Петренко В. Г. Краснознаменский могильник. Элитные курганы раннескифской эпохи на Северном Кавказе / В. Г. Петренко. – Москва; Берлин; Бордо, 2006. – 176 с.

32. Пиотровский Б. Б. Кармир Блур. Результаты работ археологической экспедиции Института истории Академии наук Армянской ССР и Государственного Эрмитажа 1939–1949 гг. Т. I. / Б. Б. Пиотровский // Археологические раскопки в Армении. – 1950. – № 1. – 117 с.
33. Пиотровский Б. Б. Кармир Блур. Результаты работ археологической экспедиции Института истории Академии наук Армянской ССР и Государственного Эрмитажа 1949–1950 гг. Т. II. / Б. Б. Пиотровский // Археологические раскопки в Армении. – 1952. – № 2. – 112 с.
34. Пиотровский Б. Б. Кармир Блур. Результаты работ археологической экспедиции Института истории Академии наук Армянской ССР и Государственного Эрмитажа 1951–1953 гг. Т. III. / Б. Б. Пиотровский // Археологические раскопки в Армении. – 1955. – № 5. – 74 с.
35. Пиотровский Б. Б. Кармир Блур / Б. Б. Пиотровский. – Ленинград: Европа, 1970. – 128 с.
36. Приходнюк О. М. Пастирське городище / О. М. Приходнюк. – Київ; Чернівці: Зелена Буковина, 2005. – 244 с.
37. Пшеничюк А. Х. Культура ранних кочевников Южного Урала / А. Х. Пшеничюк. – Москва: Наука, 1983. – 200 с.
38. Смирнов К. Ф. Вооружение савроматов / К. Ф. Смирнов // МИА. – 1961. – № 101. – 160 с.
39. Смирнов К. Ф. Савроматы / К. Ф. Смирнов. – Москва, 1964. – 379 с.
40. Смирнов К. Ф. Савроматы Поволжья и Южного Приуралья / К. Ф. Смирнов, В. Г. Петренко // САИ. – 1963. – Вып. Д. 1–9. – 40 с.
41. Смирнова Г. И. Раскопки курганов у сел Круглик и Долиняны на Буковине / Г. И. Смирнова // АСГЭ. – 1968. – Вып. 10. – С. 14–27.
42. Смирнова Г. И. Курганный могильник раннескифского времени у села Долиняны / Г. И. Смирнова // АСГЭ. – 1977. – Вып. 18. – С. 229–240.
43. Тітенко Г. Т. Розкопки пам'яток скіфського часу на Пастирському городищі / Г. Т. Тітенко // АП УРСР. – 1956. – Т. VI. – С. 52–55.
44. Толстов С. П. Саки низовьев Сыр-Дарьи (по материалам Тагискена) / С. П. Толстов, М. А. Итина // СА. – 1966. – № 2. – С. 151–175.
45. Хвойко В. В. Городища среднего Приднепровья, их значение древность и народность / В. В. Хвойко // Труды двенадцатого археологического съезда в Харькове 1902 г. – Москва, 1905. – С. 93–104.
46. Членова Н. Л. Происхождение и ранняя история племен тагарской культуры / Н. Л. Членова. – Москва: Наука, 1967. – 300 с.
47. Шрамко Б. А. Из истории скифского вооружения // Вооружение скифов и сарматов / Б. А. Шрамко. – Киев: Наукова думка, 1984. – С. 22–39.
48. Шульга П. И. Синьцзян в VIII–III вв. до н. э. (Погребальные комплексы. Хронология и периодизация) / П. И. Шульга. – Барнаул: Издательство АлтГТУ, 2010 – 238 с.
49. Шульга П. И. Могильник Юйхуанмяо и кочевнические культуры Южной Сибири / П. И. Шульга // Проблемы археологии, этнографии, антропологии Сибири и сопредельных территорий. – Новосибирск: Издательство Института археологии СО РАН, 2013. – С. 382–390.
50. Шульга П. И. Бронзовые наконечники стрел из могильника Юйхуанмяо VII–VI вв. до н. э. (Северный Китай) / П. И. Шульга // Древние культуры Монголии и Байкальской Сибири. – Кызыл, 2014. – С. 139–143.
51. Шульга П. И. Новотроицкий некрополь / П. И. Шульга, А. П. Уманский, В. А. Могильников. – Барнаул: Издательство Алтайского университета, 2009. – 329 с.
52. Яблонский Л. Т. Саки Южного Приаралья (археология и антропология могильников) / Л. Т. Яблонский. – Москва, 1996. – 184 с.
53. Яблонский Л. Т. Проблема формирования культуры саков Южного Приаралья / Л. Т. Яблонский // СА. – 1991. – № 1. – С. 72–89.
54. Яковенко Е. В. Пастирське городище скіфського часу (за матеріалами розкопок 1955 р.) / Е. В. Яковенко // Археологія. – 1968. – Т. XXI. – С. 175–186.
55. Çilingiroglu A. Bronze Arrowheads of Ayanis (Rusahinili Eiduru-kai): Indicate Ethnic identity? / A. Çilingiroglu // Anatolian Metal. – Bochum, 2005. – P. 63–66.
56. Konakci E., Basturk B. Military and militia in the Urartian State / E. Konakci, B. Basturk // Ancien West and East. – 2009. – Vol. 8. – P. 169–201.
57. Sulimirski T. Scytowie na Zahodniem Podolu / T. Sulimirski. – Lwów, 1936. – 136 s.

58. Szudi M. J. Archery Equipment in the Neo-Assyrian Period / M. J. Szudi. – Wien, 2015. – Vol. I. – 387 p.
59. Ünal V. Zwei Gräber eurasischer Reiternomaden im nordlichen Zentralanatolien / V. Ünal // Beiträge zur Allgemeinen und Vergleichenden Archäologie. – 1982. – Vol. 4. – S. 65–81.

## СПИСОК УМОВНИХ СКОРОЧЕНЬ

АВ – Археологические вести

АСГЭ – Археологический сборник Государственного Эрмитажа

КСИА АН УССР – Краткие сообщения Института археологии АН УССР

КСИИМК – Краткие сообщения Института истории материальной культуры

МИА – Материалы и исследования по археологии СССР

СА – Советская археология

САИ – свод археологических источников

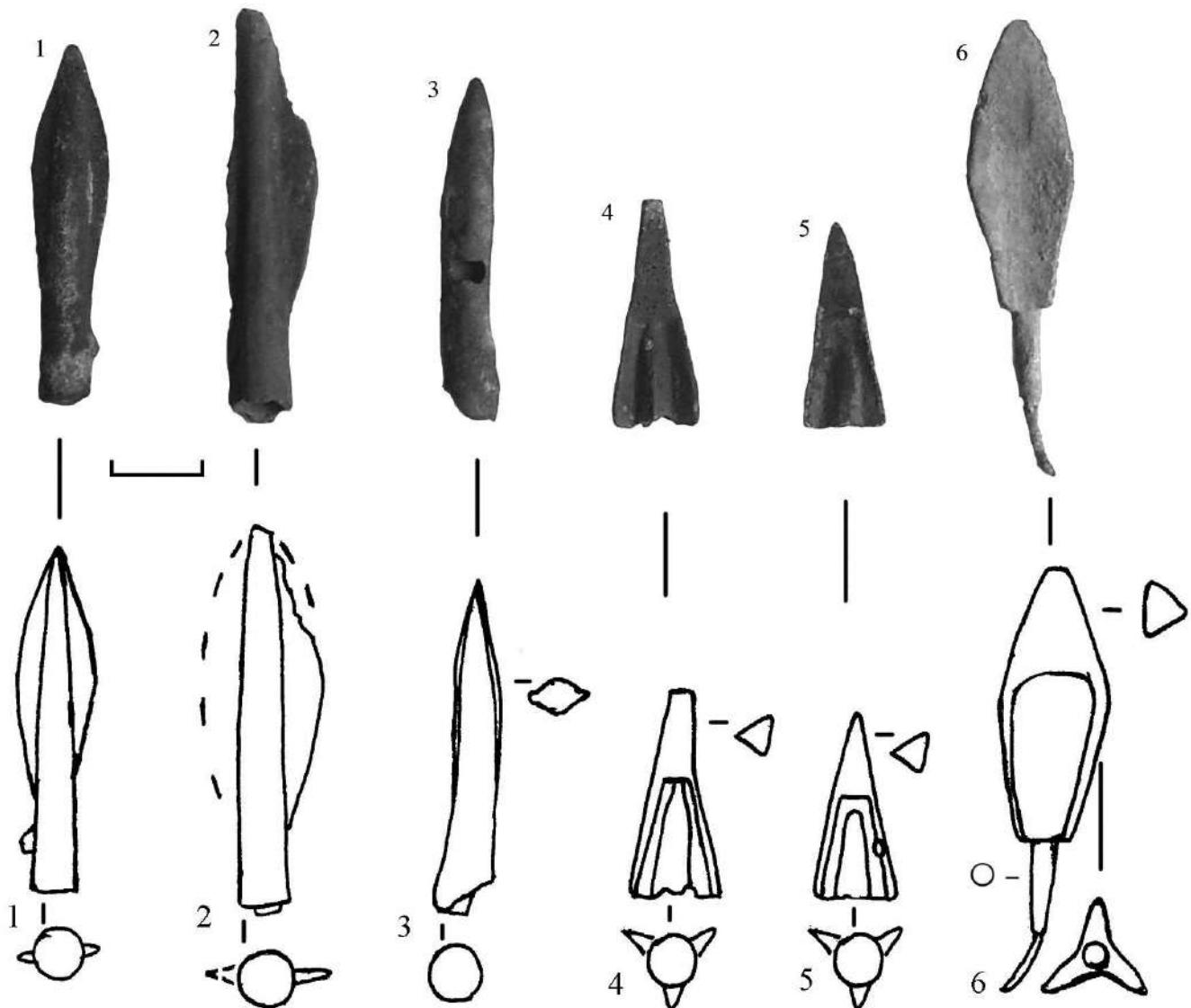


Рис. 1. Бронзові наконечники стріл з Пастирського городища