

Нарис 4

РЕЗУЛЬТАТИ АРХЕОЛОГІЧНИХ ДОСЛІДЖЕНЬ ЦЕНТРАЛЬНОЇ ЧАСТИНИ СТАРОДАВНЬОГО ОЧАКОВА

Статтю присвячено підсумкам довготривалих археологічних досліджень історичного центру м. Очаків Південною Середньовічною експедицією Інституту археології НАН України. Висвітлюються основні напрями робіт: візуальні та геофізичні обстеження, стаціонарні розкопки місця Османської фортеці Озі, середньовічного міста, інших місцезнаходжень культурних на шарувань. Представлений стислий огляд результатів досліджень по основних ділянках по роках, склад та етнокультурна належність артефактів.

Ключові слова: Очаків, історичний центр, археологічні дослідження, міська забудова, склад артефактів.

Археологічні дослідження міста Очакова та його околиць протягом кількох польових сезонів проводила Міжнародна Південна середньовічна експедиція Інституту археології НАН України під керівництвом С. О. Біляєвої. Вивчення проходило у кількох напрямках.

1. Візуальні обстеження з метою виявлення певних об'єктів історичного центру міста (йдеться про наземні та підземні споруди) та решток фортифікаційних конструкцій, їх локалізація (Беляєва, Корпусова, Якубов 1997, с. 9, 10, 38).

2. Археологічні розкопки окремих ділянок центральної частини стародавнього міста, які носили переважно рятувальний характер через сучасні будівельні роботи.

3. Дослідження з застосуванням неруйнівних методів, пов'язані здебільшого з необхідністю уточнення координат, розмірів та кордонів давнього міста та його фортеці (Біляєва, Карашевич, Фіалко 2010а, с. 454).

В запропонованій роботі йдеться про результати археологічних розкопок різних ділянок на території центральної частини стародавнього Очакова, здійснених протягом кількох польових сезонів (з вимушеними перервами) — в 1990—2009 роках.

© О. Є. ФІАЛКО, С. О. БІЛЯЄВА, Ю. В. БОЛТРИК, 2022

1. Урочище Левада (поблизу будівлі колишньої мечеті, де зараз функціонує церква Святого Миколи). Територія виявилась найбільш перспективною та результативною для вивчення. Її розкопки розпочалися в 1990 р. (рис. 1). Цього року тут було закладено три траншеї загальною площею 90 м². Потужність культурного шару коливалась від 0,8 до 3,5 м. На ділянці III, на глибині 3,0 м відкриті рештки кладки кінця 17 — початку 18 ст., які, зважаючи на писемні джерела, є рештками турецької фортеці. В культурному шарі зафіксовано: турецьку полив'яну та без поливи кераміку, і типовий український посуд 17—18 ст. Отже матеріали дозволили простежити риси синкретизму в культурі 17—18 ст., що цілком відповідає свідченням турецького мандрівника Е. Челебі про постійні набіги козаків на фортецю та проживання на її теренах «русів». Серед датуючих знахідок відзначимо шість монет — кримськотатарську 18 ст., єгипетську середини 18 ст. і російські 1747, 1761, 1863 та 1878 рр. (Беляєва, Ляшко, Константінеску 1991, с. 5).

У 1992 р. на цій ділянці відкрито частину водостоку, дно якого складено з цільних плит, а стінки — з вапнякового буту та їх уламків. Довжина його ділянки 5,0 м, ширина до 0,75 м. Конструкція та знахідки в ньому дозволили визначити час його функціонування 18 ст. і мабуть пізніше. Серед знахідок — уламки турецького та українського керамічного посуду. На глибині 3,8—3,9 м були зафіксовано кістяки сімох чоловіків з ознаками насильницької смерті. Стан та розташування кісток наводить на думку, що небіжчиків скинули зі схилу і присипали ґрунтом. Імовірно, це останки захисників Очаківської фортеці, які загинули під час штурму міста у 1788 р. Цю дату підтверджує і знайдена серед кісток глиняна люлька 17 ст. (Беляєва, Назаров, Якубов 1993, с. 12).

У сезон 1993 р. роботи відбувалися виключно на цій ділянці, площу розкопу розширили до 70 м².

Рис. 1. Урочище Левада, обмірний план (автор І. В. Карашевич)



Тут знайдено залишки житлового кварталу 17—18 ст. — часу турецького панування. З глибини 0,9—1,3 м зафіксовані рештки чотирьох будівель, зруйнованих під час штурму Очакова 1788 р. російськими військами, значну частину яких склали українські козаки. Сліди руйнувань і пожеж виявлені по всій площі забудови у вигляді потужного шару попелу, вугілля, обгорілих частин дерев'яних конструкцій. Серед знахідок картеч і кам'яне ядро. Від однієї з будівель (№ 1) останньої чверті 18 ст. з глибини 0,9 м збереглися рештки вапнякової кладки. Вона перерізала друге приміщення (№ 2), від якого залишилися рештки вапнякового фундаменту та стін з сирцевої цегли висотою до 1,1 м, підлогу відмічено на рівні 1,8 м. Враховуючи велику кількість зеленуватого віконного скла та характер знахідок, це приміщення мало житловий характер і функціонувало в першій половині 18 ст. Під цим приміщенням, на глибині 2,6 м, відкриті рештки ще однієї будівлі (№ 3) — глинобитну стінку із слідами кайла та отворами (діаметром 0,15 м) із заглаженими краями, яка відноситься до 17 — початку 18 ст. Серед досліджених будівельних залишків знайдені фрагменти ще однієї будівлі (№ 4), синхронної приміщенню 1 і розташованої на тому самому рівні. І між ними відкрита трамбівка вузької вулички, яка спускалася вниз, відповідно до топографічних особливостей кварталу. На ділянці виявлено також господарські ями різних хронологічних періодів, починаючи з 17 ст. Серед знахідок — люлька з нефриту, бронзова посріблена підвіска, намистина з сердоліку, скляний, керамічний турецький та український посуд, люльки, російські і східні монети 17—18 ст. (Беляева, Корпусова, Якубов 1997, с. 10).

У 1994 р. здійснено подальше розкриття житлового кварталу навколо найдавнішої фортеці міста. Загальна площа ділянок, відкритих у цьому

році — 112,5 м², при глибині 1,7—3,5 м. Особливий інтерес становить багатокамерна споруда, конструктивною особливістю якої є використання двох видів будівельних матеріалів для кладки стін. Нижню частину стін складено з 6—7 рядків щільно підігнаних та оброблених каменів вапняку підпрямокутної форми на глиняному розчині. Верхню частину стін складено з 6—7 рядів прямокутної у плані сирцевої цегли. Загальна висота стін сягала 1,1—1,3 м. Стіни однієї з камер будівлі підмазані глиною із слідами побілки та загладжування пучком трави. Вірогідно, у будівлі були вікна, про що свідчать знахідки уламків зеленуватого скла округлої форми. Північна частина будівлі має сліди перебудови — отвір у кам'яній частині стіни з часом заклали вапняком. Від обпалювального пристрою тут зберігся уламок зовнішнього покриття — фрагмент світлоглиняної полив'яної кахлі зеленого кольору. У приміщеннях знайдено велику кількість керамічного посуду — кухонного та більшою мірою столового. В північній частині будівлі, приміщення якої не мали слідів обмазки глиною, знайдено багато зернівок культурних рослин. Вірогідно, ці приміщення мали господарче призначення. За знахідками споруда відноситься до другої половини 17 — першої половини 18 ст.

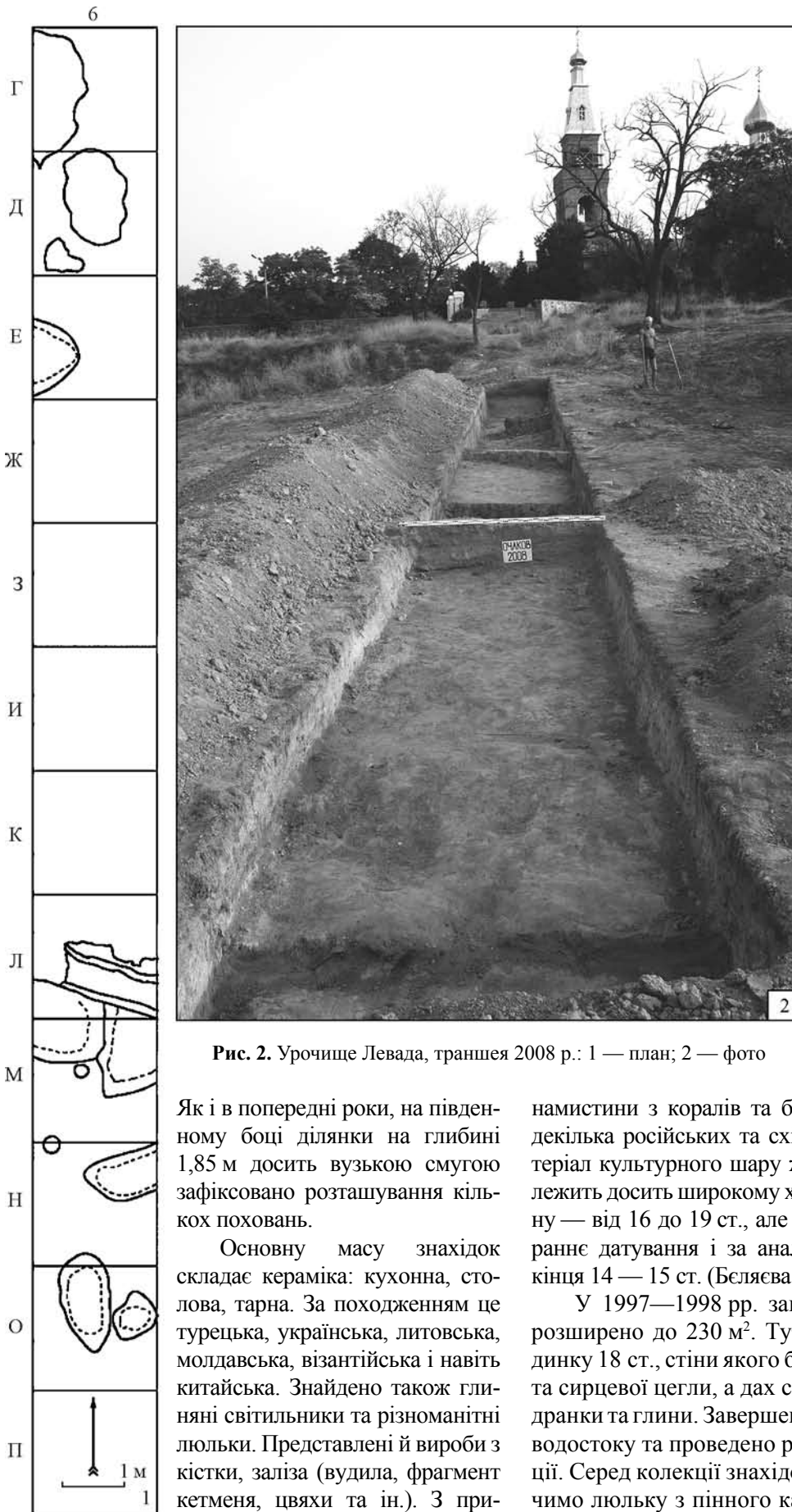


Рис. 2. Урочище Левада, траншея 2008 р.: 1 — план; 2 — фото

Як і в попередні роки, на південному боці ділянки на глибині 1,85 м досить вузькою смугою зафіксовано розташування кількох поховань.

Основну масу знахідок складає кераміка: кухонна, столова, тарна. За походженням це турецька, українська, литовська, молдавська, візантійська і навіть китайська. Знайдено також глиняні світильники та різноманітні люльки. Представлені й вироби з кістки, заліза (вудила, фрагмент кетменя, цвяхи та ін.). З прикрас — віта бронзова заколка,

намистини з коралів та бірюзи. Знайдено також декілька російських та східних монет. Отже, матеріал культурного шару житлового кварталу належить досить широкому хронологічному діапазону — від 16 до 19 ст., але деякі речі мають більш раннє датування і за аналогіями відносяться до кінця 14 — 15 ст. (Беляєва та ін. 2000, с. 9).

У 1997—1998 рр. загальну площу розкопу розширено до 230 м². Тут відкрито рештки будинку 18 ст., стіни якого було складено з каменю та сирцевої цегли, а дах сформований з очерету, драмки та глини. Завершено розкриття кам'яного водостоку та проведено роботи з його консервації. Серед колекції знахідок цього сезону відзначаємо люльку з пінного каменю, орнаментовану намистиною «око від пристріту» всередині візе-

Рис. 3. Урочище Левада, ями в траншеї



рунку та сердолікову інталію, прикрашену високохудожньою мініатюрою — рослинним орнаментом, написом «Ісмаїл» та клеймом у вигляді ножиць і дати 1163/1749 р. (Біляєва та ін. 1998, с. 56; Ersoy, Beliaeva 1999, р. 268).

Протягом польового сезону 2008 р. в урочищі були продовжені розкопки ділянки (площею 384 м²), частина якої вивчалась раніше — наприкінці 1990-х рр. (Біляєва, Ерсой, Болтрик 2003, с. 55). Матеріали, отримані під час зачистки цієї території, майже на поверхні ґрунту, обумовили вибір місця цьогорічних досліджень. Отже, було закладено траншею (площею 48 м²), у системі сітки квадратів вона охоплювала 12 квадратів розмірами 2,0 × 2,0 м — кв. Г—П/6 (рис. 2). У квадратах І—К/6 на глибині 0,4 м, зафіксовані залишки водостоку (довжиною до 1,5 м, завширшки 0,8—1,0 м) вірогідно 19 ст. Також тут відкрито залишки господарських будівель та ями (рис. 3), які за археологічними знахідками датуються переважно в межах 16—18 ст.

Серед артефактів переважають уламки тарного (амфори), кухонного (горщики, глеки, чайники, миски) та столового посуду з червоної та сірої глини без поливи та з монохромною (зеленого, жовтого, брунатного кольорів) і поліхромною поливою (рис. 4: 6—8). Наявні також фрагменти мілетських посудин, напівфаянсових посудин турецьких центрів художньої кераміки Ізнік та Кютахья (рис. 4: 1—3), уламки чашок з китайського фарфору (рис. 4: 4), скляного посуду (рис. 4: 5). Присутній також так званий технічний або ж освітлювальний посуд у вигляді свічників. Серед знахідок є група керамічних люльок (60 одиниць) різних типів з червоної, сірої та світлої глини (рис. 5). В колекції знахідок репрезентовані також металеві речі, серед яких були знаряддя праці

з заліза, уламки різноманітних виробів з бронзи, свинцю та міді. Вироби з кістки представлені заготовками з трубчастих кісток з відпиляним кінцем. Від єдиної ювелірної прикраси збереглась вставка овальної форми із сердоліку (в техніці кабашон) в срібний перстень. Будівельні матеріали репрезентовано великою кількістю червоноглиняної черепиці (на одному екземплярі збереглися відбитки чотирьох пальців). У кв. М/4 на гл. 0,35 м зафіксовано скупчення монет (скарб?) Російської імперії з білого металу, датованих 1766 (1), 1784 (2) та 1787 рр. (1), і мідна монета 18 ст. (Біляєва та ін. 2009, с. 10—11).

2. Ділянка Синагога поблизу будівлі бувшої синагоги. Розташована у центральній частині замчища давнього міста, існування якого передувало розбудові укріплень османських часів. Дослідження розпочалися 1990 р., коли тут заклали першу траншею, де зафіксовані рештки будівлі, зруйнованої під час штурму міста в 1788 р., про що свідчать сліди пожежі, ядра та бомби. Серед решток будівлі знайдено велику кількість уламків керамічного посуду (в тому числі і порцелянового), виробів зі скла, люльок та мідну монету 1747 р. (Біляєва, Ляшко, Константинеску 1991, с. 5).

У 1992 р. продовжили роботи на цій ділянці. Площу розкопу розширено до 90 м². В ході розчистки підвалу розкритої раніше будівлі кінця 17—18 ст. отриманий цікавий матеріал. Поряд із уламками столового (фаянсового та полив'яного) та кухонного (корчага із типовим слов'янським орнаментом) посуду, знайдені: уламок бронзової платівки з арабським написом; уламок бронзової печатки; фрагментована срібна турецька монета кінця 17 ст., залізні вироби, картеч, фрагментовані люльки (Біляєва, Назаров, Якубов 1993, с. 11).

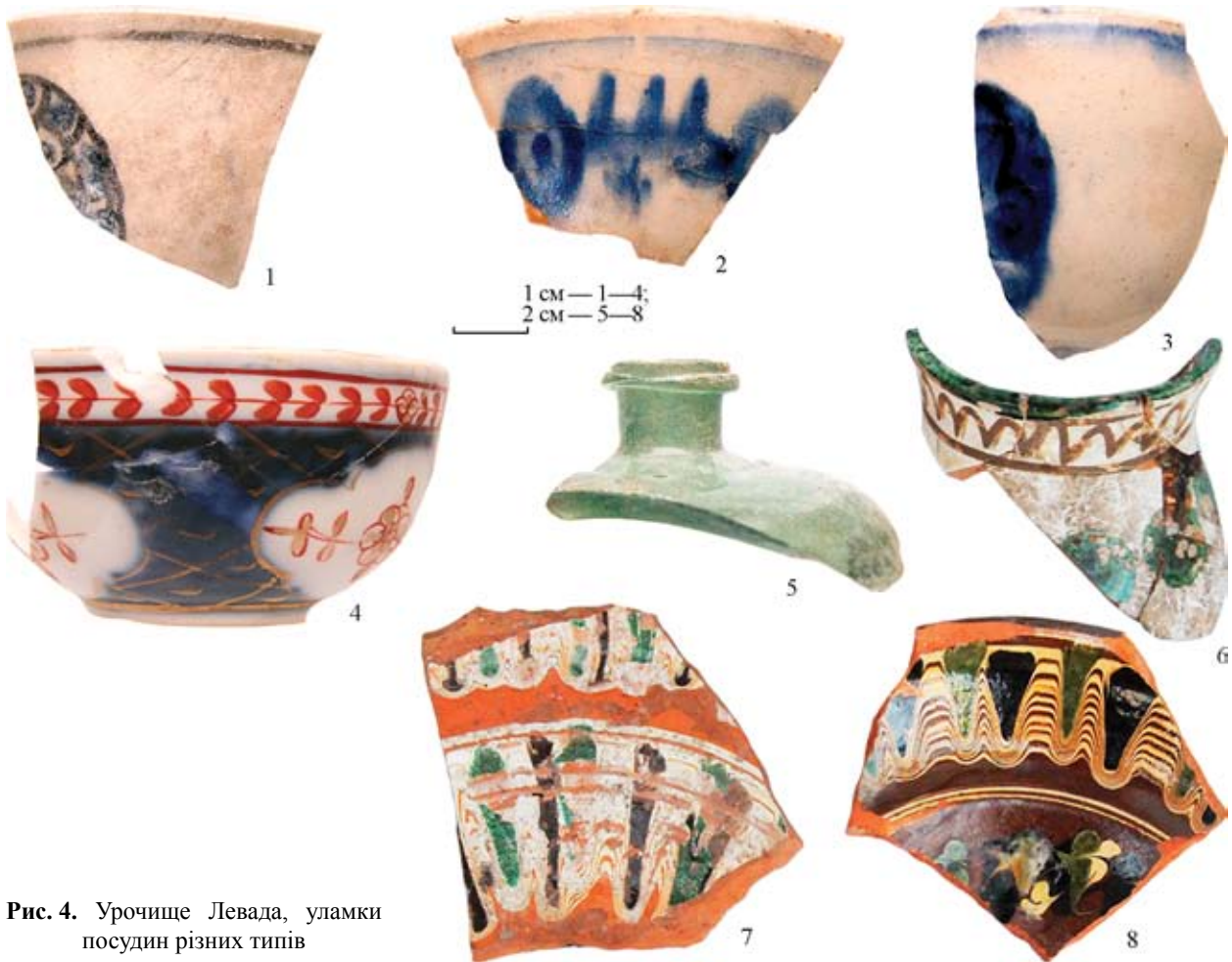


Рис. 4. Урочище Левада, уламки посудин різних типів

Роботами 1994 р. на ділянці виявлено розвал кладок приміщень, зруйнованих внаслідок бомбардування під час військових дій. Тут виявлено 10 ядер та уламки принаймні двох бомб. Серед найбільш цікавих знахідок — великий ольвійський ас, який виявлено у турецькому шарі. Також знайдено багато уламків керамічного посуду, зокрема, високохудожнього фаянсового, люльки, бронзовий кофейник (?) (Беляєва та ін. 2000, с. 9).

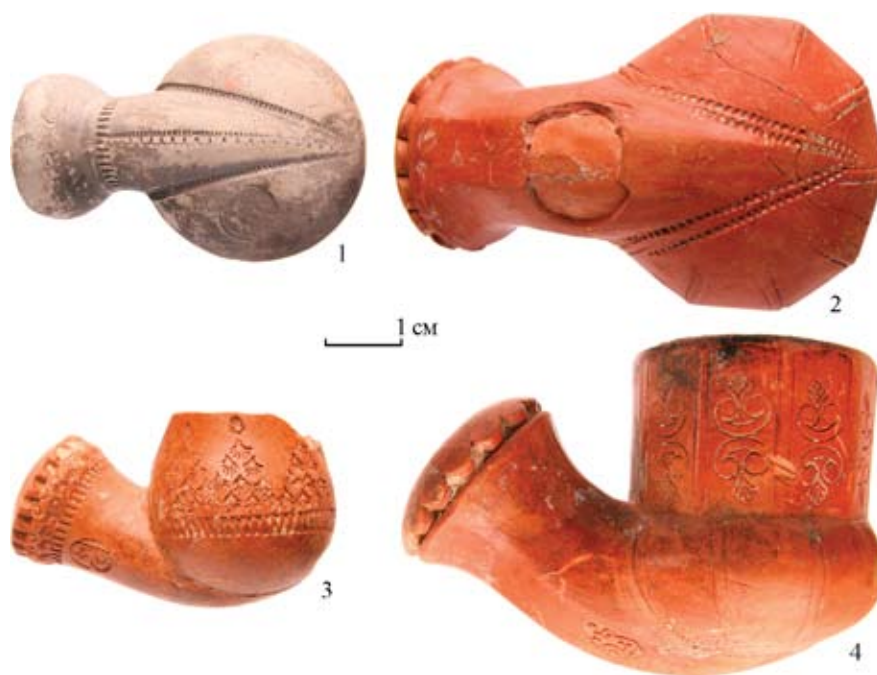
У 1997—1998 рр. спочатку було закладено траншею (15 × 2,0 м), а згодом розширену до 106 м². Зафіксована потужність культурного шару — 2,0—6,0 м. Найважливішим результатом досліджень є відкриття комплексу будівель палацу середини 18 ст. Відкрито фрагменти східної та північної стін загальною довжиною 15 м при товщині 1,5 м. Фундаменти їх складено з ракушняку — ззовні великі підтесані, міцно підігнані каміння на глиняному розчині, середину забутовано дрібними камінцями. Ці стіни оточують традиційний османський двір, мощений плитамі з ракушняку. У дворі зафіксований опалювальний пристрій (на кшталт каміну із відтесаних сплюснених каменів) та глибокий колодязь. Серед знахідок багато будівельних —

архітектурні деталі з ракушняку, кварциту, турецька червона цегла, яку згодом, вже у 19 ст. використали вдруге. Речові знахідки репрезентовано високохудожніми виробами турецьких центрів Ізніка та Кютах'ї (полив'яний та фаянсовий посуд, кахлі), посудинами з селадону, скла, люльками (в тому числі і з позолотою).

Під руїнами палацу відкрито раніше культурні нашарування османського, а можливо і передосманського часу — від рубежу 14—15 до 17 ст. включно. Серед знахідок — розвали та уламки посудин цього часу, яким є аналогії у комплексах пам'яток Криму та Аккерману (Біляєва та ін. 1998, с. 56).

У 2003 р. дослідження були зосереджені саме на цій ділянці. Загальна площа розкопу дорівнює близько 0,48 га (разом із сіткою будівельних залишків стін колишньої синагоги). Для її будівництва у першій половині 19 ст. використали деталі будівельних конструкцій фортеці, що було зафіксовано і раніше. В розкопі були знайдені будівельні залишки: вапнякові квадра (розм. 0,35 × 0,32 м) та плита (розм. 0,45 × 0,2 × 0,12 м); архітектурна деталь округлої форми з пісковіку (діаметром 0,44 м) з отвором посере-

Рис. 5. Урочище Левада, глиняні люльки



дині (діаметром 0,07 м); вапнякова прямокутна плита із залишками вапнякового розчину з одного боку (розм. $0,3 \times 0,2$ м); кахельна червоноглиняна плитка майже квадратної форми (розм. $0,11 \times 0,10$ м) з борозенками від трьох пальців. Від османського часу зберігся уламок мармурової мийки.

У материковому ґрунті, в квадраті 5, на глибині 1,85—1,9 м зафіксовані заглиблення (умовно визначені яма 1 і яма 2), які, вірогідно, пов'язані із будівлею, що передувала будівництву синагоги.

Матеріальний комплекс складають: характерний для Очакова османських часів кухонний червоноглиняний посуд (казани з горизонтальними ручками), полив'яний столовий посуд (чаші з орнаментом сграфіто, фрагменти чайного та кофейного сервізів виробництва Кютах'ї та Ізніка), фаянсові табакерки; керамічні люльки з клеймами і одна з арабським написом; скляні посудини (в тому числі аптекарський флакон). Цікавим є бронзовий поясний набір, який складається з чотирьох елементів (прямокутної пряжки з язичком та трьох шестипелюсткових розеток), що частково пошкодились через перебування в пожежі (Біляєва, Фіалко 2004, с. 74).

3. Територія міського скверу досліджувалась протягом двох польових сезонів.

Шурф поза межами колишніх фортець, було закладено в 2008 р. у північно-східній частині скверу (між вулицями Енгельса та Миру з одного боку і вулицями Бабеля та Луначарського з іншого, навпроти Центрального ринку), за 250 м від музею О. В. Суворова. Його прокла-

дено в напрямку Схід—Захід, розмірами $1,0 \times 2,5$ м, глибиною 1,5 м (рис. 6). Роботи на цій ділянці проводились з метою подальшого вивчення розповсюдження культурних нашарувань територією сучасного міста, з'ясування потужності культурного шару та його характеру. В ході робіт тут отримано відносно скромний в кількісному відношенні матеріал. У шурфі виявлені залишки горілих дерев'яних конструкцій та цегли; на глибині 0,2—0,4 м знайдений уламок миски сграфіто, а також фрагменти посудин Кузнецовського фарфору та української кераміки 19 ст. Серед знахідок варто відзначити уламки посудин сграфіто 14—15 ст., які засвідчують існування тут поселенської структури ще до побудови містечка Менглі Гірея у 1492 р. (Біляєва, Карашевич, Фіалко 2004, с. 453).

Траншею 1 закладено в 2009 р. з боку вул. Енгельса (близько до перетину вулиць Енгельса та Луначарського). Траншея складається з двох частин розмірами $8,0 \times 1,0$ м та $2,32 \times 1$ м, оскільки її перетинає асфальтована доріжка завширшки 1,0 м (рис. 7). Глибина траншеї 0,4 м. Серед знахідок згадаємо уламок люльки 18 ст., свинцеву гирьку, уламок фаянсової посудини з монограмою латинськими літерами. Загалом матеріали датовано 19 — початком 20 ст.

4. Розкоп 1, закладений у 2009 р. навпроти скверу на розі вул. Бабеля і Миру, площею 75 м^2 (три квадрати розмірами $5,0 \times 5,0$ м). З глибини 0,35 м до 1,46 м виявлено дві кладки, що утворювали кут будівлі з внутрішнього боку (рис. 8). Верхній шар кладок утворений з щільно підігнаних підтесаних крупних каменів



Рис. 6. Територія скверу, шурф 2008 р.

(розмірами 0,4 × 0,2 м). Наступні 7—8 рядків у кожній і до 10 рядків у кутку (у місті перев'язки обох кладок) складені з невеликих за розмірами, пласкуватих каменів. Кладка переважно пастелиста, завтовшки 0,55 м. Висота кладки 1 дорівнює 0,6—0,7 м, довжина її — 4,4 м. Кладка 2 збереглася на висоту 0,9 м, виявлена довжина її — 3,6 м. У кутку висота стін дорівнює 1,46 м. Верхній шар складають цеглини червоно-брунатного кольору з клеймами очаківських заводів середини 19 ст. В середині траплялися також уламки черепиці. За характером кладок та їх розмірами будівельні залишки, що зафіксовані, представляють фундамент будинку першої половини — середини 19 ст.

Під будівельними залишками (у передматериковому та материковому шарах, на глибині 1,3—1,7 м), під шаром попелу, горілої деревини, уламками бомб та чавунних ядер, переважно у північно-східній частині розкопу зафіксовані чотири поховання за мусульманським обрядом, вірогідно кінця 18 ст. Серед небіжчиків підліток (поховання 3), дитина (поховання 4) та двоє дорослих індивідів (поховання 1 і 2). Найкраще зберігся кістяк в похованні 1 (на глибині 1,7 м) — жінка близько 70 років лежала випростано на спині, головою на захід, обличчям на південь. Ноги її первісно були зігнуті колінами догори, проте згодом завалилися праворуч (рис. 9). Могильна яма, впушена у материк, не-

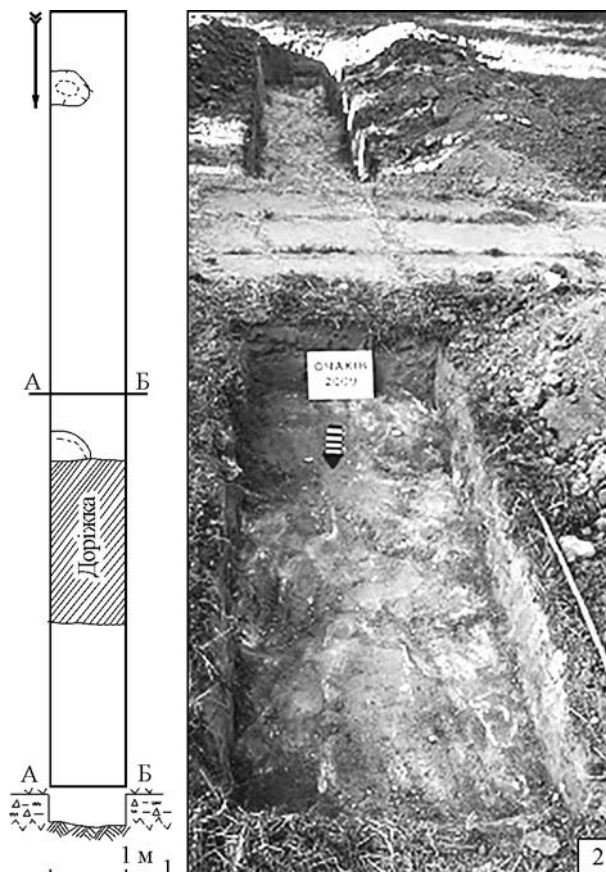


Рис. 7. Територія скверу, траншея 1 2009 р.: 1 — план і розріз; 2 — фото

глибока — до 0,1 м. Слідів насильницької загибелі не зафіксовано. За легендами неподалік від місця розкопу існував турецький цвинтар.

На північний захід від кладки 2 зафіксовано яму 1, можливо приміщення, з мішаним темним заповненням. Розмір ями встановлений приблизно (діаметр 2,5 м) через те, що її східна частина підходить під стінку розкопу, а західна — під кладку 2 і виходить за нею у кв. 1. Біля північної стінки в підлозі ями (приміщення?) влаштована маленька ямка квадратної форми (розмірами 0,45 × 0,37 м на рівні підлоги). Дно її зафіксоване на глибині 3,05 м від рівня денної поверхні (рис. 10: 2). На глибині 1,5 м тут розчищено стегнову кістку людського кістяка.

Культурний шар датовано за матеріалами османського періоду 16—18 ст. та попереднього часу, про що свідчить знахідка кераміки сграфіто з заповнення ями на глибині 2,2 м.

5. Траншею 2 було закладено 2009 р. поблизу будинку колишньої мечеті, що зараз входить до ансамблю православного Миколаївського собору Московського патріархату. Розміри її 8,0 × 1,0 м, глибина 2,07 м, орієнтована за сторонами світу. На глибині 1,0 м, майже у центральній частині траншеї зафіксовано кам'яну кладку

завширшки 1,0 м, яка перетинала траншею навскісно (рис. 10: 1). У траншеї 2 знайдено фрагменти горловин червоноглиняних посудин без поливи, фрагмент ручки та дна світлоглиняних посудин, фрагменти свічників з зеленою поливою, фрагмент вінця Мілетської тарілки, уламки посудин з поліхромною поливою, фрагменти блюд з розписом по ангобу, фрагменти турецьких люльок та ін. (Біляєва, Карашевич, Фіалко 2010b, с. 6—7). Загалом матеріали належать до османського періоду.

6. На садовій ділянці приватної садиби № 51 по вул. Червоних партизанів проводились роботи в 2009 р. Тут було закладено шурф 1 глибиною 0,4 м, в якому знайдено уламок вінця посудини з зеленою поливою та мідну монету (Біляєва, Карашевич, Фіалко 2010b, с. 7).

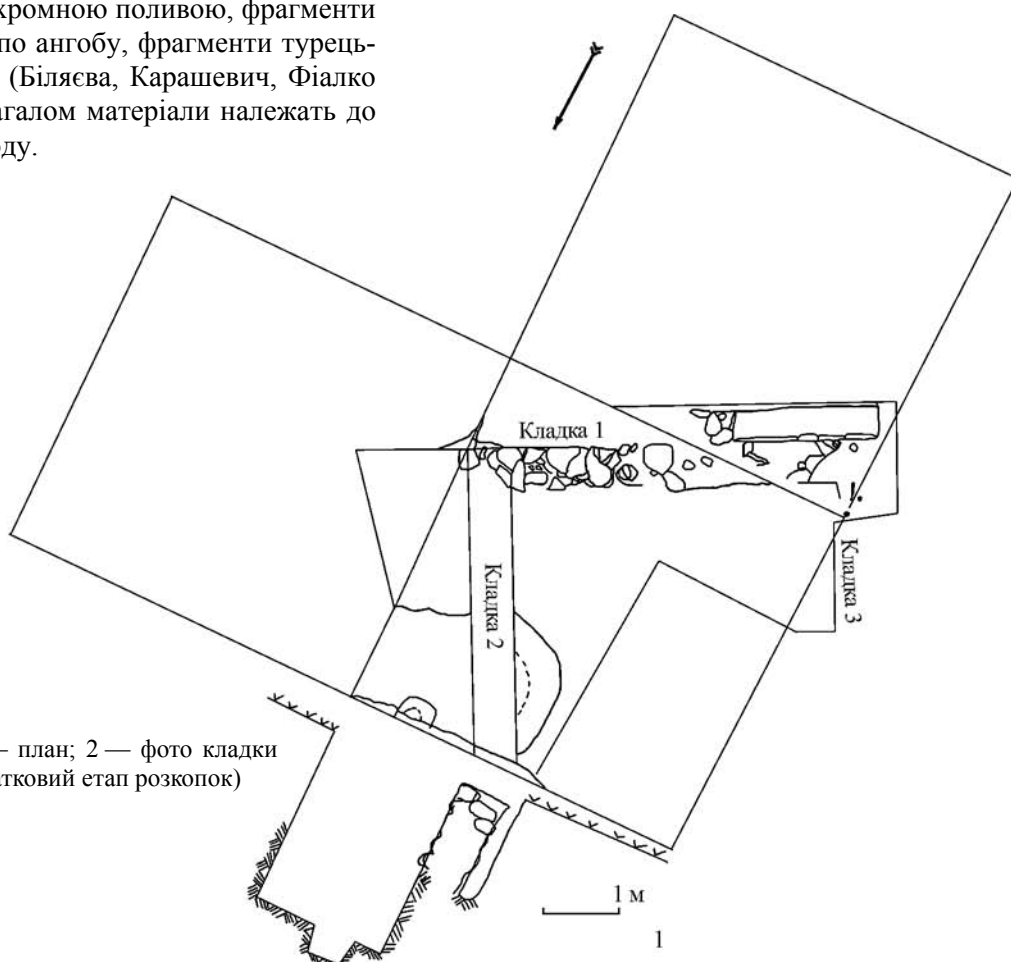


Рис. 8. Розкоп 1: 1 — план; 2 — фото кладки фундаменту (початковий етап розкопок)



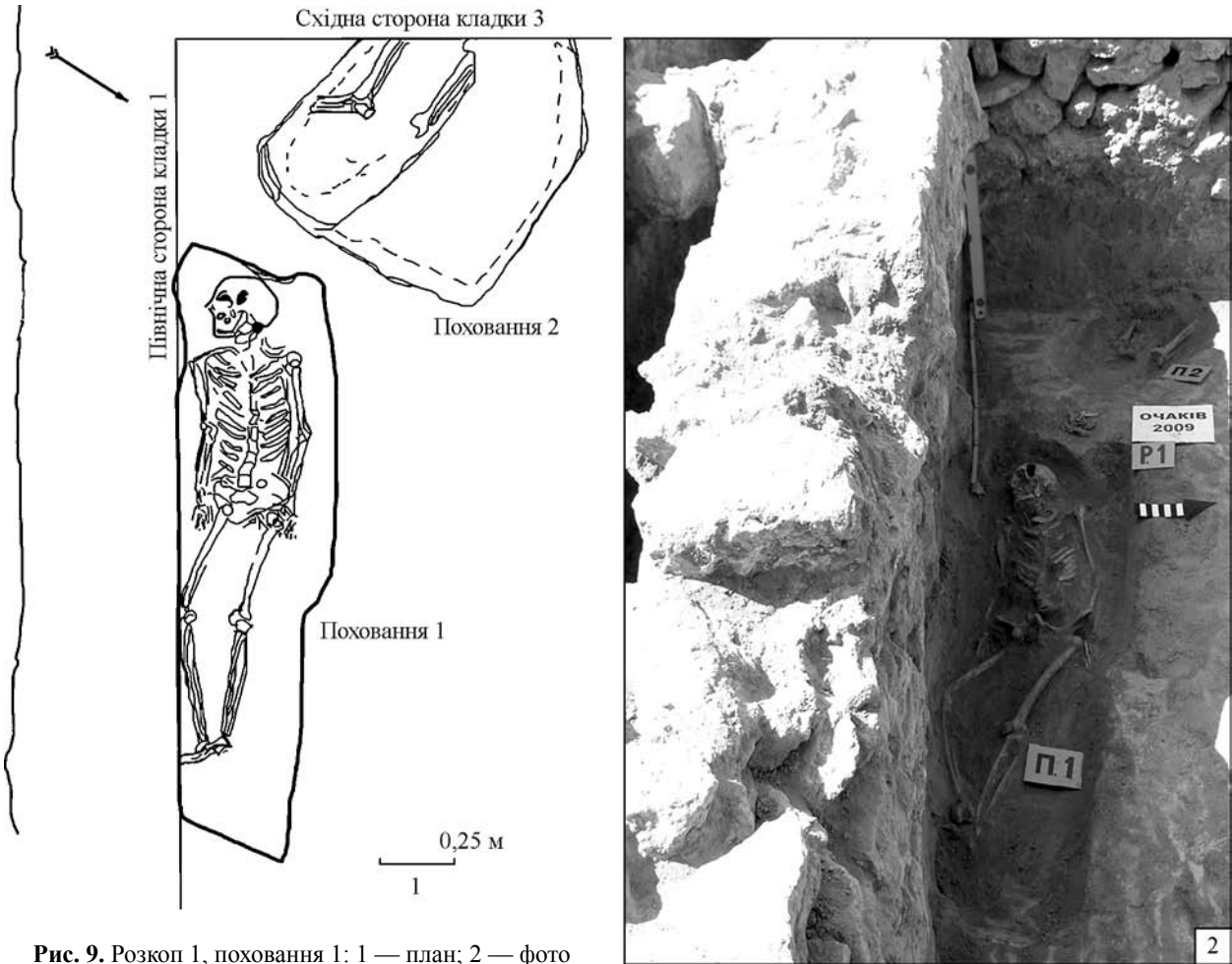


Рис. 9. Розкоп 1, поховання 1: 1 — план; 2 — фото

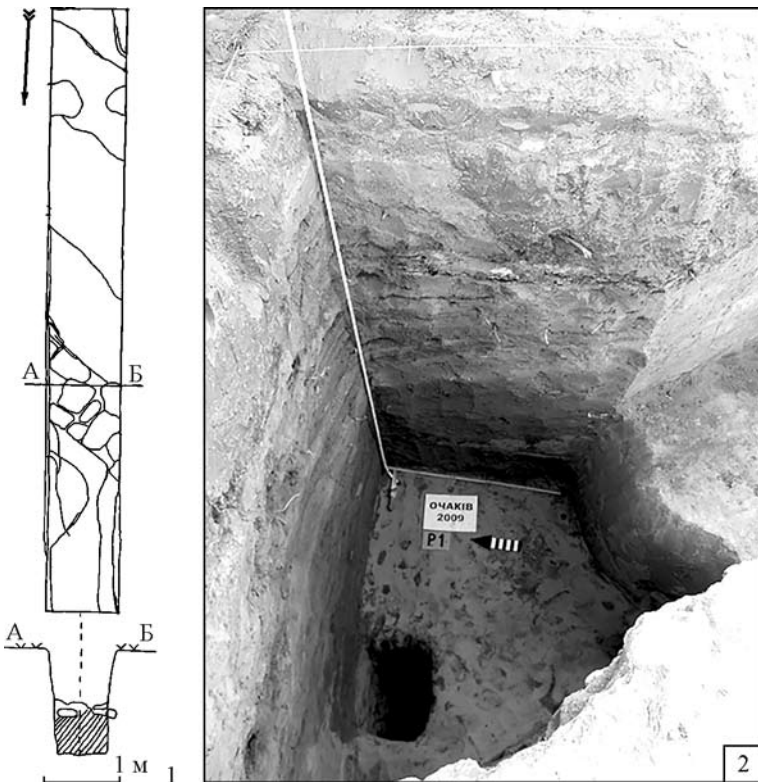


Рис. 10. Розкопані об'єкти 2009 р.: 1 — план траншеї 2; 2 — розкоп 1, фото ями 1

Археологічні дослідження 1990—2009 рр. на території центральної частини стародавнього Очакова, дали важливі й цікаві матеріали. Отримані результати дозволили відзначити кілька важливих моментів.

1. Численні артефакти різних хронологічних періодів засвідчують життєдіяльність місцевого населення на території історичної частини міста та його околиць від античності до нового часу включно.

2. Уламки кераміки сграфіто 14 ст. в шарах центральної частини міста свідчать про існування тут певної поселенської структури ще до побудови містечка Менглі Гірея у 1492 р.

3. Характер матеріального комплексу, культурна приналежність окремих його складових мають важливе значення для вивчення історії козацтва на теренах України, специфіки формування культури та ет-

носу на південних землях, взаємовпливів різних культур.

Отже, отримані в різних частинах старого міста результати засвідчують, з одного боку, перспективність подальших археологічних досліджень саме історичного центру міста. І з іншого боку, ці матеріали мають велике значення у вирішенні багатьох актуальних проблем історико-культурного розвитку міста, одного з важливих стратегічних центрів Північного Причорномор'я.

Література

Беляева, С. А., Корпусова, В. Н., Якубов, В. Н. 1997. Исследования исторического центра г. Очакова. *Археологічні відкриття в Україні 1993 р.*, с. 9—10.

Беляева, С. А., Ляшко, С. Н., Константиnescу, Л. Ф. 1991. Раскопки в г. Очакове. *Археологічні дослідження на Україні 1990 р.*, с. 5—6.

Беляева, С. О., Назаров, В. В., Якубов, В. М. 1993. Дослідження історичного центру м. Очакова. *Археологічні дослідження на Україні 1992 р.*, с. 11—12.

Беляева, С. О., Корпусова, В. М., Сміленко, А. Т., Якубов, В. М. 2000. Розкопки у місті Очакові в 1994 році. *Археологічні дослідження в Україні 1994—1996 рр.*, с. 9.

Біляєва, С. О., Болтрик, Ю. В., Карашевич, І. В., Фіалко, О. Є. 2009. Про роботу Південної Середньовічної експедиції у 2008 р. *Археологічні дослідження в Україні в 2008 р.*, с. 9—11.

Біляєва, С. О., Виногородська, Л. І., Сухобоков, О. В., Ерзой, Б. 1998. Археологічні дослідження в Очакові. *Археологічні відкриття в Україні 1997—1998 рр.*, с. 55—57.

Біляєва, С. О., Ерсой, Б., Болтрик, Ю. В. 2003. Дослідження міжнародної Південної Середньовічної експедиції у 2001—2002 рр. *Археологічні відкриття в Україні в 2001—2002 рр.*, с. 55.

Біляєва, С. О., Каравайко, Д. В., Карашевич, І. В., Фіалко, О. Є. 2011. Роботи Міжнародної Південної Середньовічної експедиції ІА НАНУ. *Археологічні дослідження в Україні в 2010 р.*, с. 37—38.

Біляєва, С., Карашевич, І., Фіалко, О. 2010а. Історико-археологічні дослідження 2008—2009 років у м. Білгороді-Дністровському та м. Очакові. *Нові дослідження пам'яток козацької доби в Україні*, 19, с. 448—454.

Біляєва, С. О., Карашевич, І. В., Фіалко, О. Є. 2010b. *Звіт про роботу Міжнародної Південної Середньовічної експедиції у 2009 р. Дослідження в м. Очакові.* НА ІА НАН України, ф. 64, 2010/238.

Біляєва, С. О., Фіалко, О. Є. 2004. Охоронні розкопки в Очакові у 2003 р. *Археологічні відкриття в Україні 2002—2003 рр.*, с. 74.

Ersoy, B., Beliaeva, S. 1999. Özi kalesi (Ukrayna—Ochakiv) arkeolojik çalışmaları. In: *Uluslararası Dördüncü Türk Kültürü Kongresi. Bildirileri 4—7 Kasım 1997, Ankara.* Ankara, p. 263—268.

Essay 4

THE RESULTS OF ARCHAEOLOGICAL INVESTIGATIONS OF ANCIENT OCHAKIV CENTRAL PART

During 1990—2009 the Southern Medieval Archaeological Expedition of the Institute of Archeology of NAS of Ukraine carried out archaeological excavations on the territory of the central part of ancient Ochakiv. The works were carried out on two major sites (Levada and Synagogue) and several other locations. These studies have given important and interesting materials. The results allowed us to note some important points.

1. Numerous artefacts of different chronological periods testify to the life of the local population in the historic part of the city and its surroundings from antiquity to the present time.

2. The fragments of 14th century pots sgraffito in the layers of the central part of the city indicate the existence of a certain settlement structure here before the construction of the Mengli Giray city in 1492.

3. The nature of the material complex, the cultural identity of its individual components are important for studying the history of the Cossacks in the territory of Ukraine, the specifics of the formation of culture and ethnicity in the southern lands, the mutual influences of different cultures.

Thus, the results that were obtained in different parts of the city, on the one hand, testify to the prospect of further archaeological investigation of the historical city centre. On the other hand, these materials are of great importance in solving the many actual problems of the historical and cultural development of the city, one of the significant strategic centres of the Northern Black Sea region.

Keywords: Ochakiv, historical center, archaeological investigation, city structure, composition of artefacts.

БІЛЯЄВА Світлана Олександрівна, доктор історичних наук, старший науковий співробітник, Інститут археології НАН України, Київ, Україна, svitbil@ukr.net.

BILYAYEVA Svitlana O., Doctor of Historical Sciences, Senior Researcher, Institute of Archaeology, National Academy of Sciences of Ukraine, Kyiv, Ukraine, svitbil@ukr.net.

БОЛТРИК Юрій Вікторович, кандидат історичних наук, старший науковий співробітник, завідувач відділом, Інститут археології НАН України, Київ, Україна, boltryk@ukr.net.

BOLTRYK Yurii V., Candidate of Historical Sciences, Head of the Department, the Institute of Archaeology, the National Academy of Sciences of Ukraine, Kyiv, Ukraine, boltryk@ukr.net.

ФІАЛКО Олена Євгенівна, доктор історичних наук, старший науковий співробітник, Інститут археології НАН України, Київ, Україна, ofialka@ukr.net.

FIALKO Olena Ye., Doctor of Historical Sciences, Leading Researcher, Institute of Archaeology, National Academy of Sciences of Ukraine, Kyiv, Ukraine, ofialka@ukr.net.