

УДК 364.01

Кабаненка Н. В., Семигіна Т. В.

## ОСОБЛИВОСТІ ЗАСТОСУВАННЯ ЕКОЛОГІЧНОГО ПІДХОДУ У ПРАКТИЦІ СОЦІАЛЬНОЇ РОБОТИ

*У статті розглянуто теоретико-методологічні аспекти екологічного підходу, який набув значної популярності в західній практичній соціальній роботі та дедалі активніше починає використовуватися консультантами українських соціальних служб. Подано основні концепції підходу та моделі роботи, описано техніки втручання, які застосовують соціальні працівники.*

Теорії соціальної роботи - це не заакадемізовані постулати. Вони перебувають у стані постійного розвитку, оскільки практика соціальної роботи зазнає змін. Розвиток теорій та моделей соціальної роботи зумовлений як досягненнями споріднених наук — психології, соціології тощо, так і набуттям соціальною роботою власних емпіричних даних із практики, відпрацюванням власних методик роботи, а також поширенням філософії постмодернізму. У соціальній роботі завжди спостерігалось балансування між орієнтацією на психологічні особливості клієнта та на соціальні детермінанти проблем групи клієнтів (структурні чинники складної життєвої ситуації). Тому прийнято навіть говорити про виникнення й співіснування двох шкіл соціальної роботи — психологічно орієнтованої та соціологічно орієнтованої.

У 1920-х та наприкінці 1930-х рр. у США отримала розповсюдження психодинамічна модель, в основу якої було покладено психоаналітичну теорію З. Фрейда, що відводить головну роль внутрішньопсихічним процесам людини (взаємодії між інстинктами, мотивами і нахилами). Розвинена і доповнена К. Юнгом, А. Адлером, К. Хорні, ця модель і сьогодні перебуває в арсеналі соціальних працівників.

Альтернативно психодинамічній моделі в 1960-х рр. розвиваються когнітивна та біхе-

віористична, а в 1960-1970-х рр. особливої популярності набуває гуманістична модель. Якщо психоаналіз підкреслював ключову роль підсвідомих та ірраціональних чинників поведінки людини, біхевіоризм акцентував увагу на значенні навчання і досвіду, то гуманізм розглядав людину як свідому, розумну, творчу і самодостатню істоту, яка є активним творцем власного життя.

Перехід до соціологічно орієнтованих моделей розпочався у 1970-х рр., коли головний імпульс соціальній роботі дала теорія систем. Системні ідеї орієнтують на розгляд об'єктів соціальної роботи як систем; дослідження і розкриття цілісності об'єкта передбачає виявлення багатоманітних зв'язків усередині об'єкта, між об'єктом і його середовищем і зведення їх у єдину теоретичну картину. На практиці вона представлена системною та екологічною моделями.

Поява екологічного підходу в індивідуальній соціальній роботі викликана тим, що в 1960-х рр. в окрему сферу знань почала виділятися екологія людини, або соціальна екологія, яка займалась вивченням закономірностей взаємодії суспільства і навколишнього середовища, а також проблемами її збереження й охорони. Власне, соціальна екологія почала формуватись у США на початку ХХ ст. внаслідок появи робіт

Р. Е. Паркса, Е. У. Бреджеса та Р. Маккензі. Становлення соціальної екології як науки особливо прискорилося у 1960-ті рр., про що засвідчив Всесвітній конгрес соціологів 1966 р. Її швидкий розвиток у наступні роки дав змогу на черговому конгресі соціологів, який відбувся у Варні 1970 р., створити Дослідницький комітет Всесвітнього об'єднання соціологів з проблем соціальної екології. Таким чином, було визнано її існування як самостійної галузі наукового знання, предметом якої є основні закони та закономірності взаємодії суспільства та природи, розвитку системи «суспільство — природа».

У нашій статті буде розглянуто особливості екологічної моделі соціальної роботи, описано її основні концепції, підходи, означено техніки втручання.

Стосовно соціальної роботи екологічна модель пропонувала при роботі з клієнтом звертати увагу на рівень співвідношення особистості з навколишнім середовищем (фізичним і соціальним). Якщо раніше особливого значення надавали особистості, її емоційному стану, а навколишнє середовище розглядалося лише як «фон дії», то нова теорія стверджувала важливість не тільки особистості, а й її оточення, а також їхнього взаємообміну. При цьому люди змінюють оточення, оточення змінює людей, тобто йдеться про взаємне пристосування. Це означає, що у роботі з клієнтом при здійсненні будь-якої діяльності, а особливо втручання, необхідно зважати на вплив середовища. Фізичні й соціальні умови можуть бути джерелами стресу (відсутність житла, географічна ізоляція), об'єктами змін (зміна місця проживання), інструментами допомоги (житло, родина, друзі, хатні рослини і тварини). Взаємний обмін у системі «особистість — навколишнє середовище» є безперервним процесом, де кожна сторона постійно щось змінює (форму, показники тощо). Виникає причинно-наслідковий зв'язок складних ситуацій, з якими переважно й має справу соціальна робота.

Екологічний підхід до соціальної роботи спирається на теорію систем і дає змогу зрозуміти, яким чином на функціонування людини впливає її множинна взаємодія з іншими людьми, їхніми сім'ями, громадами, суспільством у цілому. Оцінювання становища клієнта, яке здійснюється з позицій цього підходу, розглядає баланс між стресовими і підтримуючими чинниками, ризиками та захисними факторами. Відтак наголос робиться на суб'єктивному осмисленні людьми власного життя, бо індивідуальна інтерпретація своєї ситуації пов'язана з думками інших членів суспільства [1, 105].

У практичній соціальній роботі в рамках екологічного підходу важливе значення мають основні концепції, розуміння взаємодії яких допомагає професіоналу сфокусувати увагу на особистості, навколишньому середовищі та їхньому взаємовпливі. До них належать концепція життєвого стресу, концепція протистояння, концепція ніші, ареалу, родинності, навичок, самовдосконалення і самоповаги.

**Концепція життєвого стресу** розглядає позитивне або негативне співвідношення «людина - навколишнє середовище». Воно є позитивним, якщо події сприймаються як виклик, який відповідає рівню самооцінки і можливостей людини. І негативним, якщо існуючі (або усвідомлювані) вимоги навколишнього середовища (втрати, конфлікти) або ризик їхньої появи перевищують наявні (або усвідомлювані) можливості протистояти їм. Такий стрес пов'язаний із відчуттям небезпеки, яка викликає негативні емоції-непокій, провину, розлюченість, безпорадність, зневіру, занижену самооцінку.

**Концепція протистояння** пояснює проблеми соціальної адаптації. У разі виникнення внутрішнього стресу протистояння виконує функцію розв'язання проблем та управління емоціями'. Реалізація кожної з функцій вимагає як внутрішніх, так і зовнішніх ресурсів клієнта. Якщо вони наявні, то протистояння є успішним і клієнт може уникнути впливу стресу або подолати його. За їх відсутності протистояння є недостатнім, пережитий стрес призводить до порушень фізичного здоров'я, суспільних функцій, емоційних розладів. Ці чинники, в свою чергу, посилюють стрес, і від нього стає все важче позбутися.

**Концепції ніші та ареалу** корисні при роботі в громаді. Вони акцентують увагу на тому, що людині, як і будь-якому іншому живому організму, для виживання, росту і самореалізації потрібні певні фізичні і соціальні умови — облаштовані міста й села, зручне житло, зайнятість, забезпеченість тощо, наявність яких підтримує здоров'я та соціальну діяльність. Проте мільйони людей через бідність, бездомність, екологічне забруднення змушені займати ніші, які не відповідають їхнім потребам, що призводить до ізоляції, відчаю, дезорієнтації.

Наступна концепція розглядає **родинність** як підтримуючу систему, яку складають не лише родичі, а й друзі, сусіди, колеги і навіть свійські тварини. Людина, яка має цю систему соціальної підтримки, при виникненні стресу менше страждає від фізичних, емоційних і соціальних порушень.

Ще одна концепція доводить, що **навички** є важливими для розвитку і самодостатнього життя людини, тому необхідно набувати їх упродовж усього життя, оскільки обставини змінюються. Самовдосконалення враховує такі показники, як духовна і фізична сила, становище в суспільстві [2, 432-433].

У рамках екологічного виникло три нових підходи:

- метод сімейного центру (робота з сім'ями, що спирається на вивчення оточення);
- метод навичок (відпрацювання моделей продуктивних взаємин з оточенням);
- метод життєвої моделі (поєднання політики з допомогою окремих індивідам) [3, 440].

Розглянемо детальніше останній метод, який також отримав назву «**модель життя**». Його запропонували 1980 р. американці К. Гермейн та А. Гіттерман [4, 187].

Зазначена модель розглядає життєвий простір людини як три незалежні сфери:

1) життєві переходи (дитинство, дорослість, старість, зміни статусу і ролі, втрати, кризи, скажімо, хвороба чи смерть одного з членів сім'ї, розлучення, втрата роботи, переїзд на нове місце проживання, втрата житла);

2) міжособистісні процеси (в парах, сім'ях, групах, організаціях, сусідських відносинах тощо, наприклад, експлуатація, примус, невідповідність цінностей чи очікувань);

3) властивості середовища (соціальні і фізичні, наприклад, нерівні можливості для чоловіків та жінок, брак необхідної інфраструктури, яка може стосуватися як неможливості влаштувати дитину в дитячий садок, так і відсутності транспортного сполучення з місцями, де розташовані школа, лікарня, соціальні служби, зміни на ринку праці).

Отже, завдання соціального працівника, який використовує екологічну теорію, - розглянути відповідність потреб та можливостей, цілей та прав клієнта, з одного боку, якостям і властивостям соціального та фізичного оточуючого середовища, з іншого. Якщо людина здатна протистояти тиску зовнішнього середовища, можна говорити про баланс та позитивне співвідношення між людиною та довкіллям. Підстав для втручання соціального працівника в цьому випадку немає. Інша ситуація — коли наявних ресурсів у людини недостатньо, щоб протистояти зовнішньому тиску чи змінам, - негативне співвідношення. Така ситуація викликає життєвий стрес, і для його подолання може бути потрібне втручання соціального працівника.

Проблеми можуть виникати у будь-якій сфері, поєднуватися або розвиватися одночасно у всіх

трьох. Клієнтами соціальної роботи часто стають люди, стресові навантаження яких пов'язані з кількома або всіма сферами, внаслідок чого можливості протистояння суттєво знижені. Тому під час оцінювання ситуації необхідно визначити сферу(и), де виникли проблеми, а потім встановити джерело стресу. -Якщо не взяти до уваги всіх сфер, то службові проблеми можуть бути помилково віднесені до сімейних тощо. Потреби сім'ї та ресурси середовища стосуються низки аспектів, представлених у табл. 1.

Робота на основі екологічної теорії передбачає розуміння меж, притаманних сім'ї, оскільки, наприклад, сім'ї з непроникними межами закриті для нових джерел енергії. З'ясувати межі можуть допомогти такі запитання:

1. Чи є ця сім'я відкритою для нового досвіду і стосунків? Якою мірою і в який спосіб сім'я є «закритою»?

2. Чи є межі сім'ї проникними? Чи вільні члени сім'ї встановлювати стосунки з іншими людьми

**Таблиця 1. Потреби та можливі ресурси родини**

Потреби	Ресурси
Харчування	Адекватна та різноманітна їжа Чисте повітря Достатність чистої води
Притулок	Житло (достатність місця, світла, тепла, приватність і належність до громади, безпека)
Захист	Безпечне сусідство Поліція, пожежна охорона, контроль вуличного руху й транспорту
Здоров'я	Чисте довкілля Профілактика, лікування та реабілітація Адекватна, чутлива, загальнодоступна медична система
Належність, близькість, міжособистісні стосунки	Кохані, родичі, друзі Сусіди, соціальні організації, групи за інтересами
Комунікація та мобільність	Доступ до ресурсів Телефон, громадський та приватний транспорт
Освіта та можливості розвитку	Школи (кваліфіковані вчителі, добре відремонтовані будівлі, рівні можливості, підтримуючі сервіси і т. п.) Інші ресурси - професійна освіта та освіта для дорослих Освіта стосовно сімейного життя Ремесла та хобі
Духовне життя	Релігійні організації Можливості поділяти цінності та значення Захист і повага культури, етнічності, раси та інших «відмінностей»
Автономність, ефективність, вплив (відчуття себе як причини)	Робота, що приносить задоволення вдома чи поза домом Участь у справах громади Можливості для набуття нового досвіду
Продуктивність	Вплив на майбутнє

й організаціями? Чи дозволяє сім'я ввійти до себе фізично й емоційно? Чи родичі залишаються поза межами сім'ї?

3. Чи межі гнучкі, чи можуть вони розширюватися і звужуватися, адаптуючись до зовнішнього середовища? Чи захищає сім'я своїх членів, якщо це необхідно, і дозволяє диференціацію, коли це доцільно?

4. Чи звуження меж сім'ї головним чином обумовлене якимось чинником у сім'ї або ж у суспільстві чи тим і іншим одночасно?

Таким чином, соціальні працівники, діючи на основі екологічної теорії, виконують роль «дослідників»; вони йдуть за проблемою туди, куди вона може вести, творчо обдумуючи з клієнтом способи допомоги. Починаючи роботу разом, вони мають визначити проблеми, пріоритети та обов'язки кожного. Це доцільно робити на етапі обговорення та укладання контракту.

До певної міри альтернативною до моделі життя є **модель екосистем** Керол Мейер (1983). Вона зосереджена на оцінці мережі сім'ї та її підтримці з боку навколишнього середовища. Соціальні працівники, котрі дотримуються цієї моделі, використовують як візуальні засоби екологічні мапи (екомапи) та генеалогічне дерево (генеограму).

*Екомапа* — діаграма стосунків у родині, розроблена Е. Хартман у 1980-х рр. її використовують соціальні працівники, психотерапевти та інші фахівці для виявлення низки взаємних впливів між клієнтом та людьми, пов'язаними з клієнтом, відповідними соціальними інституціями, оточенням [5, 114]. Інформація, яка відображається в екомапі, стосується таких аспектів: стать та вік; композиція сім'ї (біологічні діти, пасинки, всиновлені діти, батьки тощо); сімейний статус (теперішній статус, розлучений/на, вдівець, вдова); структура сім'ї (хто, чия дитина та батько і мати); склад домогосподарства (хто живе в будинку/квартирі); ситуація з роботою/безробіття; використання ресурсів громади (економічна підтримка, медична допомога, школа, соціальні служби); неформальні ресурси і «природні помічники» (розширена сім'я, родичі, друзі, сусіди, групи самопомоги); соціальна активність та інтереси (хобі, рекреаційна активність і т. п.); формальні асоціації (належність до церковної громади, участь у профспілках, членство в клубах, організаціях тощо); джерела підтримки та стресу в соціальних взаємодіях між людьми та між людьми і системами громади.

Екомапа (див. приклад на рис. 1) - надзвичайно корисний і простий засіб для запису базової соціальної інформації про клієнта, а генеогра-

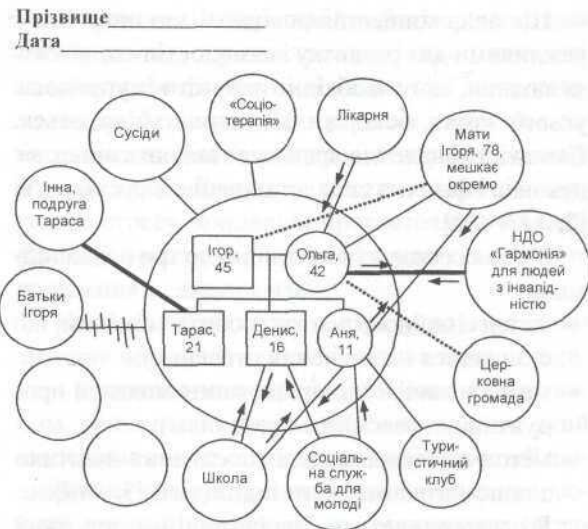


Рис. 1. Приклад екомапи

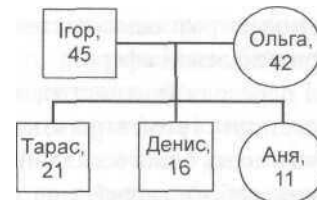


Рис. 2. Приклад генеограми (генеалогічного дерева)

ма (див. приклад на рис. 2) може бути її частиною, а може використовуватися й самостійно. Соціальні працівники з досвіду знають, як не легко буває розібратися в стосунках членів сімей, де батьки одружені вдруге чи втретє, де є інші родичі, які мешкають разом чи в сім'ї, коли в родині багато дітей, найстарші з яких мають власних дітей, тощо. У таких випадках генеограма та екомапа допомагає в роботі з сім'єю, причому якщо є можливість, варто складати її разом з клієнтом та зображувати на одному аркуші паперу.

Для зображення генеограми та екомапи використовують спеціальні символи (див. рис. 3), але можна додавати також свої, не забуваючи наводити їх значення, щоб ваша мапа була зрозуміла для інших.

Екологічний підхід застосовують у випадках, коли необхідно змінити ситуацію, коли основна мета втручання полягає у покращенні взаємовідносин «людина-навколишнє середовище». Зміст роботи спеціалістів полягає в тому, щоб за допомогою активних методів адаптації і соціалізації клієнта досягнути особистісних змін задля відповідності між станом індивіда й вимогами навколишнього середовища або у впливі на зміну умов

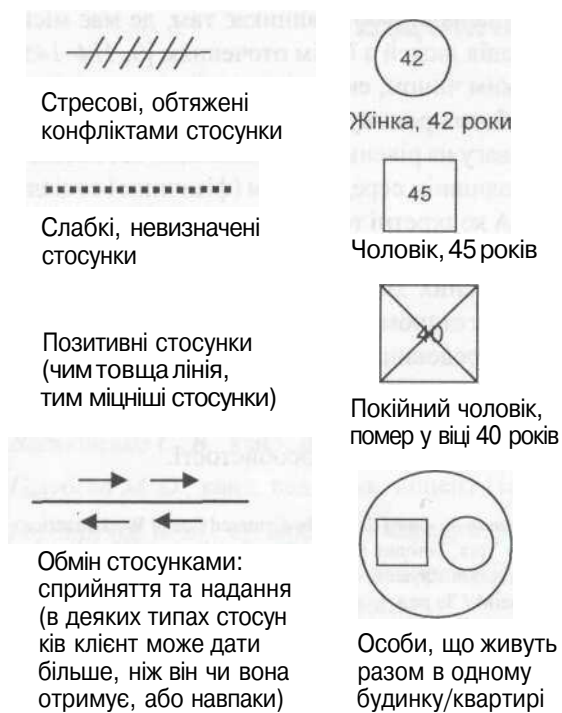


Рис. 3. Схематичні зображення, які використовують при складанні екомапи та генограм

оточення, з тим щоб соціальне й фізичне середовище якомога більше відповідало правам, потребам і життєвим цілям особистості.

Для оцінювання та планування роботи в межах екологічного підходу можна використовувати схему, яка дає змогу зрозуміти, чи ресурси навколишнього середовища/довкілля відповідають потребам сім'ї, встановити джерело стресу і ту сферу, де воно міститься:

1. Чи достатній прибуток родини, щоб задовольнити базові потреби?
2. Чи має сім'я адекватну їжу і житло?
3. Чи безпечне сусідство, чи місце для життя належне?
4. Чи має сім'я доступ до профілактичних засобів охорони здоров'я та достатніх медичних ресурсів?
5. Чи можуть члени сім'ї отримати ресурси, яких вони потребують? Чим спричинений брак доступу до ресурсів (місцем проживання, відсутністю телефону, громадського або приватного транспорту)?
6. Чи має сім'я виразні соціальні зв'язки з сусідами, друзями, громадськими організаціями? Чи є вона частиною розширеної мережі родичів?
7. Чи члени сім'ї належать та беруть участь у якійсь груповій діяльності?
8. Чи має сім'я можливості поділяти культурні, етнічні та інші цінності з іншими? Чи їхні

цінності не вступають у конфлікт з цінностями найближчого оточення?

9. Чи є позитивним для дітей досвід навчання? Чи мають вони та інші члени сім'ї доступ до професійних чи культурних можливостей для розвитку?
10. Чи працюють члени сім'ї? Чи отримують вони задоволення від роботи?
11. Як розподіляється влада в сім'ї? Чи є стосунки між її членами підтримуючими, чи хтось один перебрав на себе владу та контроль? [6]

До основних функцій соціальних працівників, які діють у рамках екологічної теорії, належать: надання можливостей, навчання, полегшення, посередництво, представництво, організація. Особливого значення набувають дві останні функції, бо завдання працівників полягає насамперед у віднайденні можливостей для клієнта долучитися до ресурсів, створити чи розвинути мережі підтримки та взаємодії. Наголос при цьому робиться не на тому, щоб клієнт став незалежним, а радше на тому, щоб він став частиною мережі взаємообмінів та взаємодії. Після того як соціальний працівник припиняє безпосередню роботу з певною сім'єю, вона залишається в мережі, і соціальний працівник, знаючи про її можливості та ресурси, може залучати її для допомоги чи навчання інших своїх клієнтів.

Екологічні підходи й екологічна теорія можуть застосовуватися в багатьох сферах соціальної роботи, насамперед у роботі з сім'єю та дітьми, з людьми похилого віку, з термінально хворими та деякими групами людей, які мають психічні розлади, з бездомними, безробітними тощо. Так, ідея такої форми роботи, як Центр по роботі з сім'єю, походить саме з екологічної теорії; на елементах екологічної теорії ґрунтується і робота соціальної служби підтримки сім'ї, створена в Київській області [7].

Прикладом застосування такого підходу може слугувати дослідження американськими вченими того, як впливає на встановлення фактів жорстокого ставлення до дітей наявність чи відсутність підтримуючих соціальних мереж у громаді. Отже, важливість екологічного підходу для соціальної роботи пов'язана зі здатністю виявляти складне «павутиння» соціальної взаємодії, що позначається на індивідуальній поведінці і яке потрібно брати до уваги при плануванні профілактичного та терапевтичного втручання [1, 105].

Одна з особливостей екологічної моделі полягає в тому, що вона надто абстрактна. Водночас вона слугує інформаційною основою для більшості моделей загальної практики, які застосо-

вують для навчання соціальних працівників [8, 309]. І хоча екосистемний підхід не пропонує жодних рекомендацій стосовно можливого втручання, він є свого роду метатеорією, що змалює комплексність певних явищ [5, 114].

Насамкінець зауважимо, що після того як психоаналітична модель перестала відігравати провідну роль у зарубіжній соціальній роботі, саме екологічний підхід став тим другим напрямом, що найбільше вплинув на сучасну практичну діяльність соціальних працівників. Власне, його основна ідея - зв'язок людини з її оточенням - відображена у сучасному міжнародному визначенні соціальної роботи, у якому стверджується,

що соціальна робота виникає там, де має місце взаємодія людей з їхнім оточенням [9, 114-145].

Таким чином, екологічний підхід до соціальної роботи пропонує при роботі з клієнтом звертати увагу на рівень співвідношення особистості з навколишнім середовищем (фізичним і соціальним). А конкретні техніки втручання, розроблені в рамках цього підходу, дають можливість появи особистісних змін задля досягнення відповідності між станом індивіда й вимогами навколишнього середовища, або вплинути на зміну умов оточення з тим, щоб соціальне і фізичне середовище якомога більше відповідало правам, потребам і життєвим цілям особистості.

1. Jack G. Ecological Approach to Social Work // The Blackwell Encyclopedia of Social Work / Ed. by M. Davies.- Oxford: Blackwell Publishers, 2000.
2. Соціальна робота: Короткий енциклопедичний словник.- К.: УДЦССМ, 2002.
3. Джермен К., Гиттерман А. Экологический подход // Энциклопедия социальной работы: Пер. с англ.- В 3 т.- М.: Центр общечеловеческих ценностей, 1993- Т. 3.
4. Пейн М. Сучасна теорія соціальної роботи: Пер. з англ.- К., 2000.
5. Barker R. L. The Social Work Dictionary.- 3d ed.- Washington: NASW Press, 1995.
6. Hartman A., Laird J. Family-Centered Social Work Practice.- New York, Toronto, Oxford: The Free Press, 1983.
7. Соціальні служби - родині: Розвиток нових підходів в Україні / За ред. І. М. Григи, Т. В. Семігіної.- К., 2002.- 126 с.
8. Блайт Б. Д., Браэр С. Практика социальной работы: тенденции и проблемы // Энциклопедия социальной работы: Пер. с англ.— В 3 т.— М.: Центр общечеловеческих ценностей, 1993- Т. 2.
9. Семігіна Т., Брижовата О. Міжнародне визначення соціальної роботи // Соціальна політика і соціальна робота.- 2002.- № 3-4.

*N. Kabachenko, T. Semigina*

## **PECULIARITIES OF USING THE ECOLOGICAL APPROACH IN SOCIAL WORK PRACTICE**

*This paper reviews theoretical and methodical aspects of the ecological approach that has become extremely popular with Western social work practice and is viewed as a prospective approach by the Ukrainian social workers. Basic concepts, practice models and intervention techniques are discussed.*