

ЖИТОМИРСЬКА ОБЛАСТЬ

Л. Залізник, С. Переверзєв, А. Сорокун, І. Хоптинець, В. Денисюк, М. Курзенков

ДОСЛІДЖЕННЯ ПАЛЕОЛІТИЧНИХ ПАМ'ЯТОК ЖИТОМИРЩИНИ

Дослідження палеоліту Житомирщини 2021 р. здійснені зусиллями й коштом п'яти установ: ІА НАН України, Державного наукового Центру захисту культурної спадщини України від техногенних катастроф (ДНЦЗКСТК), Центру дослідження та відродження Волині, Києво-Могилянської академії та Краєзнавчого музею м. Коростень. Після 2016 р. це був повторний візит експедиції на

Овруцький кряж з метою збору підйомного матеріалу на зруйнованих оранкою палеолітичних пам'ятках та пошуку нових стоянок з непорушним оранкою культурним шаром. Також експедиція обстежувала пошкоджене земляними роботами городище Замчище, що у м. Коростень. Тобто, функцію експедиції, значною мірою, можна вважати науково-рятувальною.

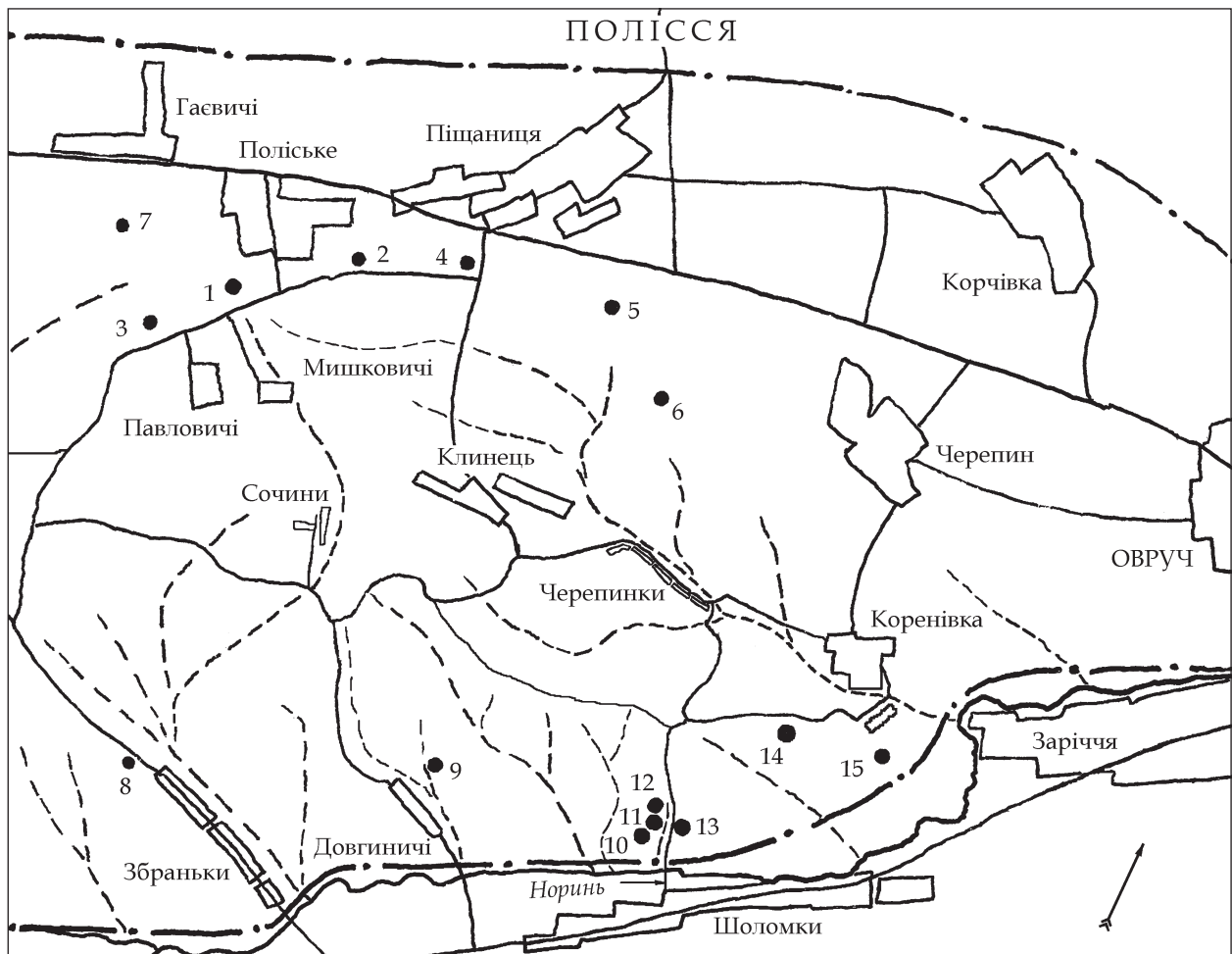


Рис. 1. Овруцький кряж. Карта-схема розташування епігравецьких стоянок: 1 – Желонь; 2 – Желонь 2; 3 – Желонь 3; 4 – Келембет; 5 – Піщаниця-Клинець; 6 – Козулі; 7 – Гасевичі; 8 – Збраньки; 9 – Довгиничі; 10 – Шоломки 3; 11 – Шоломки 1; 12 – Шоломки 4; 13 – Шоломки 2; 14 – Коренівка 7; 15 – Коренівка

ОВРУЦЬКИЙ КРЯЖ

Більшість досліджуваних експедицією фінальнопалеолітичних стоянок Овруцького кряжу сконцентровані у двох групах: північній на плато поблизу селища Поліське (колишнє Желонь) та південній на високому березі р. Норинь поблизу с. Шоломки (рис. 1).

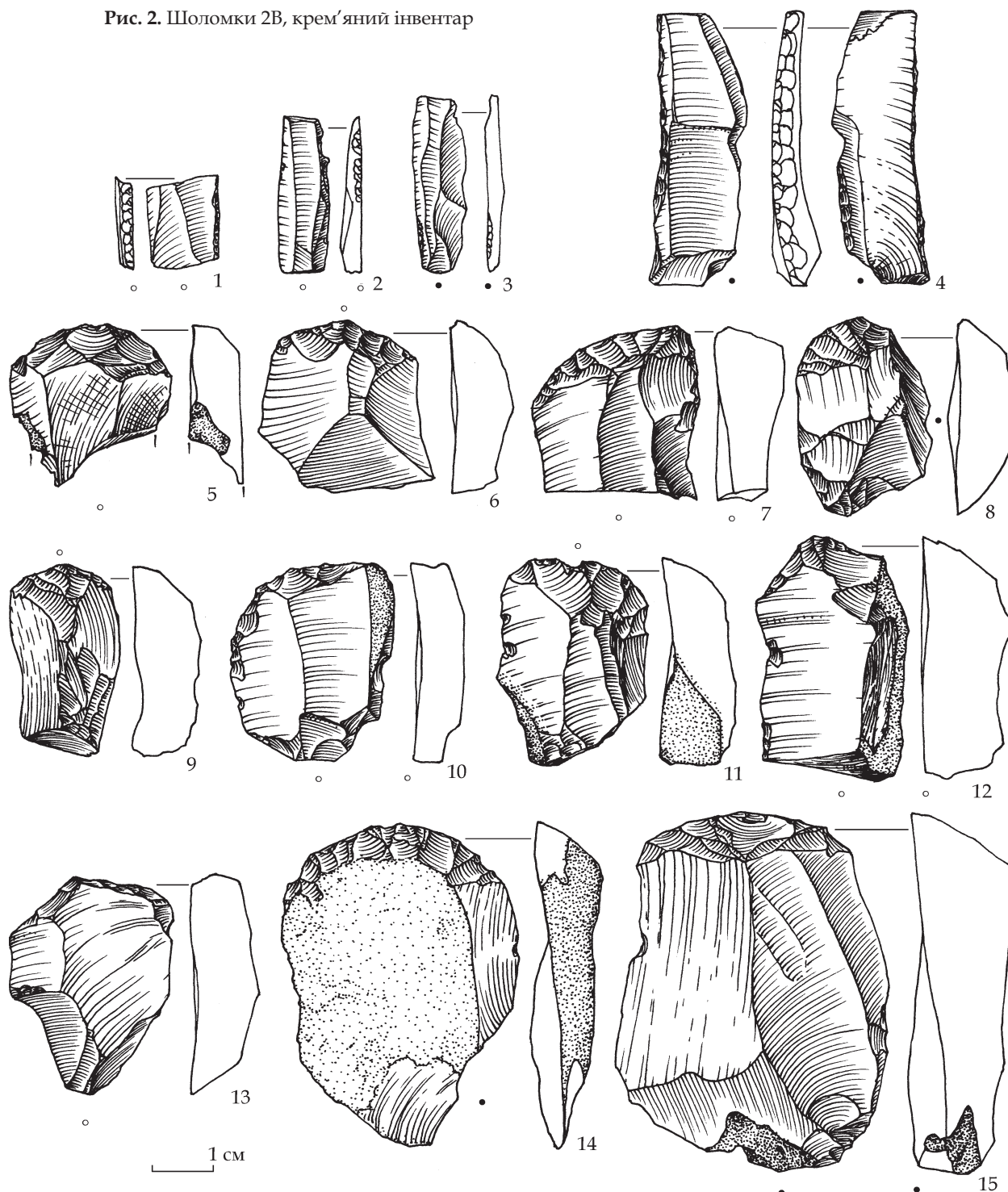
Досягнуто помітних результатів у трьох наукових напрямках.

1. Відкрито та обстежено нове скупчення епігравецьких пам'яток на високому лівому березі р. Норинь навпроти с. Шоломки (стоянки Шоломки 2А, 2В, 2С, Шоломки 3, Шоломки 4, Коренівка 7).

2. Суттєво поповнені колекції крем'яних виробів Північної групи епігравецьких стоянок кряжу (стоянки Желонь, Козулі).

3. Виявлено мустьєрський шар на городищі Замчище літописного Іскоростеня (нинішній Коростень).

Рис. 2. Шоломки 2В, крем'яний інвентар



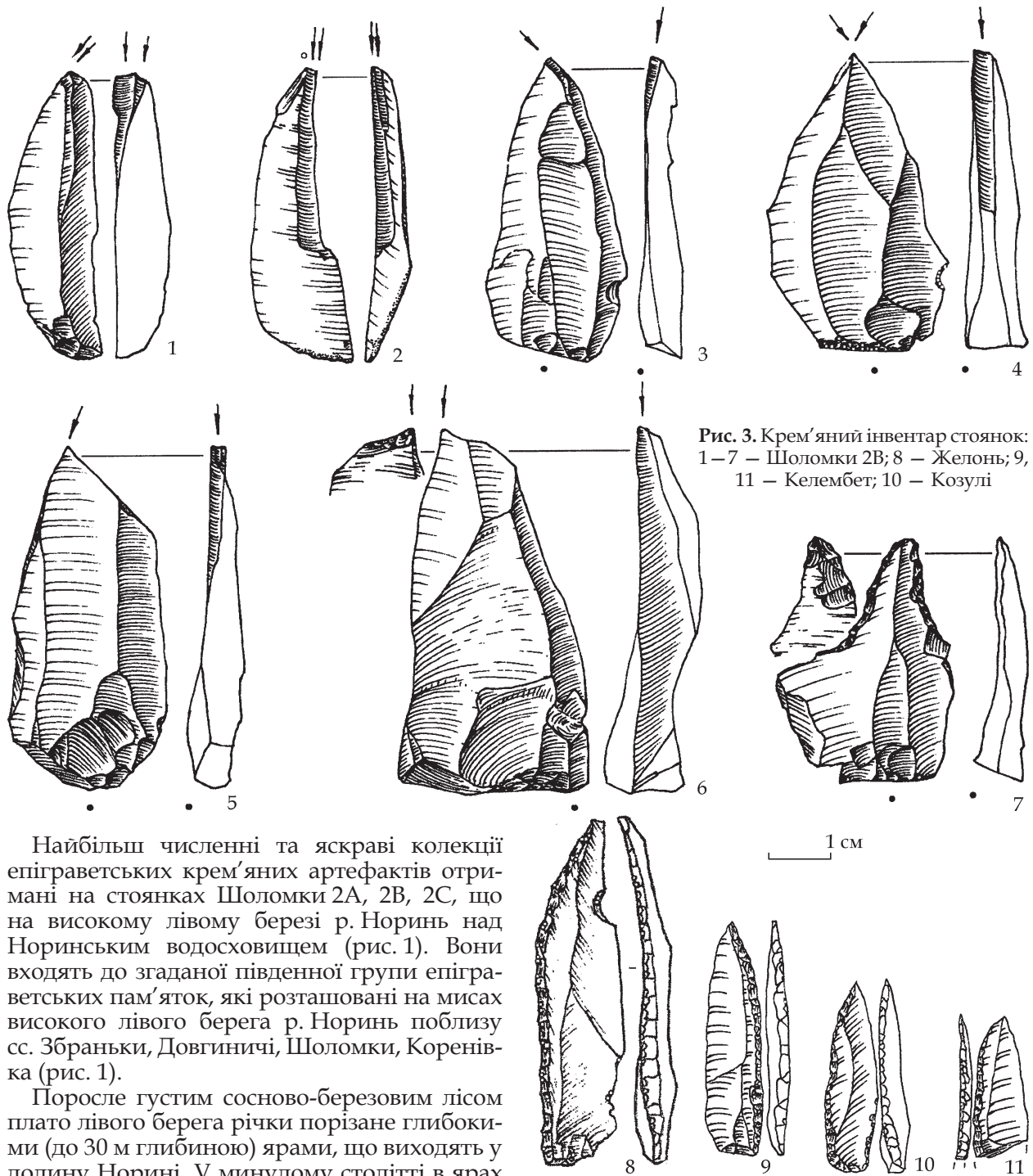


Рис. 3. Крем'яний інвентар стоянок:
1–7 – Шоломки 2В; 8 – Желонь; 9,
11 – Келембет; 10 – Козулі

Найбільш численні та яскраві колекції епігравецьких крем'яних артефактів отримані на стоянках Шоломки 2А, 2В, 2С, що на високому лівому березі р. Норинь над Норинським водосховищем (рис. 1). Вони входять до згаданої південної групи епігравецьких пам'яток, які розташовані на мисах високого лівого берега р. Норинь поблизу сс. Збраньки, Довгиничі, Шоломки, Коренівка (рис. 1).

Поросле густим сосново-березовим лісом плато лівого берега річки порізане глибокими (до 30 м глибиною) ярами, що виходять у долину Норині. У минулому столітті в ярах селяни знаходили велику кількість кісток плейстоценових тварин – мамонтів, носорогів, бізонів, північних оленів тощо. В наш час яри поросли непролазними змішаними хвойно-листяними лісами і захарашені буреломом. Лівий високий берег Норині між селами Велика Хайча на заході до Коренівки на сході перспективний для пошуків нових верхньопалеолітичних пам'яток, однак вкритий густим сосново-березовим лісом (рис. 1).

Стоянки Шоломки 2А, 2В, 2С та Шоломки 4 виявлені на високому правому мисі Соломійченого рову, що впадає в Норинь з півночі неподалік греблі Норинського во-

досховища північніше с. Шоломки. Серед лісу розташоване велике (70 × 80 м) свіжозоране поле, яке давно не оралось і поросло чагарями. Нещодавно поле розкорчували і виорали, а недавні дощі перемили ріллю та виорані плугом на поверхню крем'яні артефакти.

Стоянка отримала назву **Шоломки 2** після Шоломки 1, дослідженої Д. Нужним у 1997–2000 рр. З'ясувалося, що на зазначеному полі є три окремі скупчення кременю – Шоломки 2А, Шоломки 2В, Шоломки 2С. Шурфуванням з'ясовано, що культурний

Статистична таблиця крем'яних виробів стоянки Желонь

Назва виробу	2016 р.	2021 р.	Разом
Виробництво			
Нуклеуси одноплощинні, однобічні	30	17	47
пірамідальні	7	7	14
атипові одноплощинні	11	7	18
двоплощинні	4	6	10
нуклеоподібні уламки	30	24	54
Пластини та їхні уламки	238	112	350
Відщепи, луски, уламки кременю	1583	796	2379
Знаряддя			
Мікроліти з притупленим краєм (спинники)	14	2	16
Скребачки кінцеві на пластинових відщепах	69	20	89
на коротких уламках пластинах	7	6	13
на пластинах	4	2	6
подвійні кінцеві на відщепах	2	—	2
підокруглі	2	2	4
бічні на відщепах	3	4	7
Різці кутові	6	4	10
бічні ретушні	2	—	2
серединні	3	1	4
Пластини з ретушшю	2	1	3
Відщепи з ретушшю	8	9	17
Разом	2025	1020	3045
у т. ч. завершених знарядь з ретушшю	112	51	163

шар зруйнований оранкою, оскільки залягав на межі з голоценовим ґрунтом на глибині усього 20–30 см. Геологічна картина виявилася абсолютно ідентичною стратиграфії інших епігравецьких стоянок Овруччини, які розорюються (Желонь, Келембет, Козулі, Збраньки та ін.). Лише розкопані Д. Нужним у 1998–2000 рр. Шоломки 1, що розташовані в лісі за 150 м на захід від Шоломок 2, зберегли природну стратиграфію бо не потрапили під плуг. Кремені на Шоломках 1 залягали на глибині 20–30 см від поверхні безпосередньо під тонким голоценовим ґрунтом товщиною усього 20 см. Не дивно, що незначна глибина залягання культурних шарів епігравецьких стоянок Овруччини призводить до їх неминучого знищення оранкою.

Крем'яний інвентар скупчення Шоломки 2В має характерні особливості епігравету Овруцького кряжу (стоянки Шоломки 1, Желонь, Келембет, Козулі, Збраньки тощо). Знайдено грубі одно- та двоплощинні нуклеуси, пластини неправильної форми, численні невеликі кінцеві скребачки на відщепах (рис. 2: 5, 6, 8, 10–15) та уламках пластин (рис. 2: 7, 9). Заслуговує на увагу невелика серія серединних (рис. 3: 2–4), кутових (рис. 3: 1, 5) та бічних ретушних (рис. 3: 6) різців на пластинах. Різці виглядають досить однотипними, що наводить на думку про їх виготовлення одним майстром. Також знай-

дено два дрібні уламки мікролітів з притупленим краєм (рис. 2: 1, 2).

Перспективне скупчення кременів Шоломки 2В в майбутньому може стати виразним, показовим комплексом овруцького епігравету за умови регулярних зборів на ньому підйомного матеріалу.

До Північного скупчення епігравецьких стоянок кряжу належать пам'ятки Желонь 1–3, Келембет, Піщаниця-Клинець, Козулі, Гаєвичі (рис. 1). Найчисленніша колекція крем'яних артефактів походить з місцезнаходження **Желонь**, що займає величезну площу – приблизно 300 × 200 м на орному полі західніше селища Поліське (колишнє Желонь). До весни 2021 р. колекція підйомного матеріалу з Желоні нараховувала 2025 кременів і збільшилася в процесі зборів протягом цього року на третину до 3045 артефактів (таблиця).

Крем'яний комплекс Желоні за своєю чисельністю і типологічним представництвом є показовою колекцією овруцького локального варіанту епігравету. Груба техніка розщеплення за допомогою твердого відбійника без підправки площадок та карнизів нуклеусів справляє враження архаїчності індустрії. Ця особливість спричинила помилкове датування овруцьких стоянок дослідниками ХХ ст. ранньою порою верхнього палеоліту. Домінують призматичні одноплощинні нук-

леуси. Значно менше двоплосинних. Багато нуклеоподібних уламків. Архаїчна техніка розщеплення кременю за допомогою твердого відбійника зумовила грубість пластинчастих сколів та їх нерегулярне огранення.

Серед знарядь домінують невеликі кінцеві скребачки на відщепках. Значно менше кінцевих на уламках пластин. Поодинокими екземплярами представлені кінцеві подвійні та підокруглі. Різців, порівняно зі скребачками, небагато — кутові, серединні, поодинокі бічні ретушні. Визначальними виробами овруцького локального варіанту епігравету є ланцетоподібні мікроліти з притупленим краєм (рис. 3: 8–11).

Також суттєво поповнилася аналогічними знайденими на Желоні крем'яними артефактами колекція стоянки Козулі (рис. 1).

КОРОСТЕНЬ

На запрошення співробітників Коростенського краєзнавчого музею експедиція оглянула нещодавно виритий котлован на пам'ятці археології державного значення на літописному городищі у спаленому княгиню Ольгою у 945 р. Іскоростені (сучасне в м. Коростень). Мається на увазі городище 3 за археологічною нумерацією, також відоме під численними назвами «Замчище», «Замкова гора», «городище Мала», «Свята гора», «Крем'яниця». Драматичні події підкорення племені деревлян княжим Києвом відомі не лише за літописними свідченнями, а й за даними археології, добутими Житомирською експедицією на чолі з Б. Звіздецьким, а з 2006 р. очолюваною А. Петраускасом.

Навесні 2021 р. на заповідному Замчищі Коростеня сталася неприємна історія. По-

силаючись на розпорядження президента В. Зеленського місцева влада вирішила встановити на Замчищі флагшток з національним прапором України. Процедура доручили відомому місцевому бізнесмену, який за 50 метрів позаду пам'ятника князю деревлян Малу викопав екскаватором величезний котлован — круглу яму діаметром 20 м і глибиною 5 м до скельної основи пагорба. Так, без узгодження з археологами і державними пам'яткоохоронними органами на унікальній історичній пам'ятці було знищено культурний шар площею близько 400 м² (рис. 4).

На цей злочин проти історичної спадщини країни влітку 2021 р. відреагувала Житомирська експедиція ІА НАН України на чолі з А. Петраускасом. Було складено протокол і справу передали до прокуратури.

Під час огляду котловану археологами з'ясувалося, що під культурним шаром середньовічного городища в лесових відкладах льодовикової доби залягали бивень та щелепа мамонта, які супроводжувалися патинуваними кременями палеолітичного вигляду.

У відвалах поряд з котлованом, крім середньовічних артефактів Х ст., експедиція виявила численні патиновані кремені палеолітичного типу. На сьогодні колекція патинованих кременів властивої для палеоліту форми з котловану нараховує понад 100 екз. Серед знахідок слід відмітити серію масивних відщепів з характерним великим «бульбом» та декілька зубчастих знарядь на відщепках.

Особливої уваги заслуговує великий патинований, двобічно оброблений ніж на природному сколі завбільшки з долоню, що за морфологічними ознаками відповідає виробам доби середнього палеоліту (рис. 5).



Рис. 4. Коростень, котлован на городищі Замчище

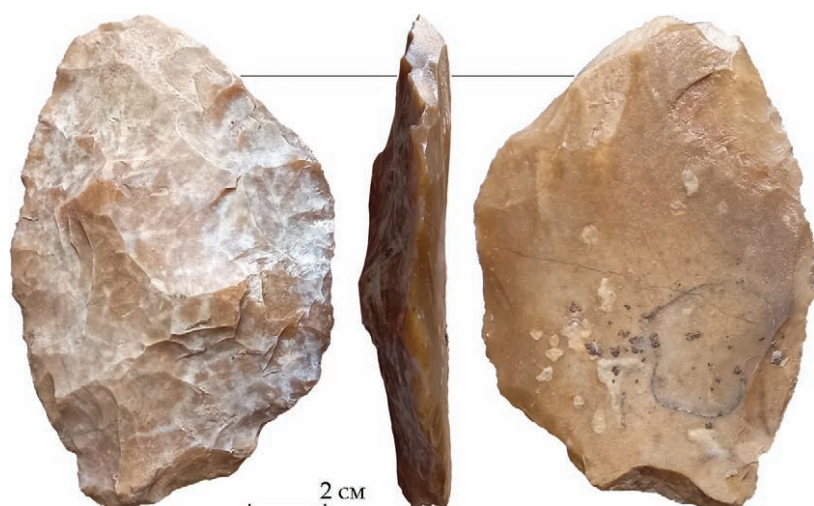


Рис. 5. Коростень, Замчище: крем'яний ніж, епоха мустьє

Окрім крем'яних артефактів у музеї також зберігається набір фауністичних решток з котловану, зокрема велика кількість фрагментів пластин зруйнованого бивня мамонта. Зазначимо, що Замчище – перша на Житомирщині стоянка епохи мустьє, у культурному шарі якої збереглися кістки тварин. На раніше відомих в регіоні стоянках неандертальців (Житомирська, Рихта, Точильниця) знайдені лише вироби з кременю, бо їхні культурні шари залягали у піщаних відкладах, несприятливих для збереження кісток.

У котловані зафіксована повна стратиграфія пам'ятки від поверхні до скельної основи пагорба, що на глибині близько 5 м.

Пошкоджена котлованом ділянка городища потребує проведення стаціонарних рятівних досліджень з метою повноцінної фіксації

палеолітичних решток у відповідному для них геологічному шарі, що дозволить визначити тип крем'яної індустрії та точніше датувати стоянку неандертальців. Зокрема, відвали з котловану варто перебрати лопатами і пересіяти, щоб вибрати палеолітичні кремені та артефакти часів функціонування середньовічної фортеці, які становлять значну наукову цінність. Також існує нагальна потреба в рятівних розкопках шляхом прирізки до котловану в південному напрямку у місці виявлених кісток мамонта. Усе це слід зробити найближчим часом, звичайно за згоди та сприяння місцевої адміністрації.

Таким чином, видається науково перспективним у 2022 р. продовжити дослідження палеоліту Житомирщини як на Овруцькому кражі, так і на Замчищі у м. Коростень.