

СОЦІАЛЬНО-ЕКОНОМІЧНИЙ РОЗВИТОК РЕГІОНІВ УКРАЇНИ В ПІСЛЯКРИЗОВИЙ ПЕРІОД 2010–2012 РОКІВ

У статті досліджено соціальні та економічні показники регіонів України за 2008-2012 рр., розраховані величини представлено у вигляді діаграм. На основі статистичних даних пояснено вплив фінансово-економічної кризи 2008-2009 рр. на розвиток регіонів, проаналізовано ступінь відновлення економіки країни в післякризовий період.

Ключові слова: соціально-економічний розвиток, регіон, післякризовий період, відновлення, валовий регіональний продукт.

Соціально-економічний розвиток відображає диференціацію території України та допомагає визначити складові економічного зростання регіонів. Соціальні та економічні показники дозволяють проаналізувати, в яких регіонах домінують економічні орієнтири розвитку над соціальними, а в яких – навпаки. Лише на деяких територіях України можна спостерігати зрівноважений соціально-економічний розвиток, що є основною метою державної політики. Про це свідчить прийняття законів «Про стимулювання розвитку регіонів» та «Про затвердження Державної стратегії регіонального розвитку на період до 2015 р.». Теоретичні питання соціально-економічного розвитку на практиці безпосередньо залежать від кризових явищ. Лише за допомогою регіонального аналізу можна виявити, як економічна криза впливає на регіони з різною орієнтацією виробництва, різним рівнем життя та розвитку. Розгляд окремих територіальних одиниць країни є актуальним, адже показує локацію проблем, що впливають на відновлення країни в цілому після кризи.

Питання соціально-економічного розвитку розглядалося в багатьох наукових дослідженнях, проте різнобічно. Зроблено прогноз впливу фінансово-економічної кризи на розвиток України в національній доповіді за редакцією В. Гейця. Регіональний аспект з детальним поясненням статистичних даних досліджено в аналітичному звіті І. Бураковського та О. Бетлій. Післякризовий розвиток економіки України в цілому розглянуто в аналітичній доповіді за редакцією А. Жаліло, а українських регіонів – С. Білої. Також наведено картографічний метод аналізу регіональних показників у статті І. Бевза та Н. Федя. Проте дослідження соціально-економічного розвитку регіонів залишається актуальним, адже для трактування можна обирати різні індикатори, а тому й аналізувати диференціацію території України з

різних боків. У післякризовий період доречним є розгляд ступеня відновлення економіки.

Завданням проведеного в статті дослідження є наведення основних соціальних та економічних показників, пояснення їхнього змісту; вивчення сучасного стану регіонів України; визначення впливу фінансово-економічної кризи на рівень розвитку країни; виокремлення проблем, що з'явилися у післякризовий період.

Почати аналіз соціально-економічних показників варто з реального ВРП на одну особу, виокремлюючи фактори, що впливають на його величину. Насамперед, частка ВРП кожного регіону в загальному обсязі ВВП є неоднаковою, а фінансово-економічна криза 2008–2009 рр. мала відмінні наслідки на різних територіях України. Серед основних причин диференціації регіонів за індексом відновлення ВРП буде розглянуто спеціалізацію територій, ступінь залежності від зовнішньої торгівлі та рівень розвитку підприємництва.

У післякризовий період 2010–2011 рр. обсяги виробництва поступово зростають, але такими темпами, що не дозволяють у цілому по Україні компенсувати різке падіння ВВП 2009 р. На рис. 1 зображено індекси реального ВРП, розраховані до 2008 р., за допомогою яких можна виокремити регіони, яким вдалося відновити докризовий рівень виробництва. У 2010 р. індекс ВРП лише Полтавської області дорівнював 103. У 2011 р. обсяги виробництва вже було відновлено в таких регіонах: Київський (114), Полтавський (107), Тернопільський (106), Івано-Франківський (102), Житомирський та м. Севастополь (101), Вінницький, Кіровоградський, Львівський та Чернігівський (100). У 2012 р. обсяги виробництва знижувалися повільними темпами, тому інші регіони вже не змогли вийти на рівень виробництва 2008 р.

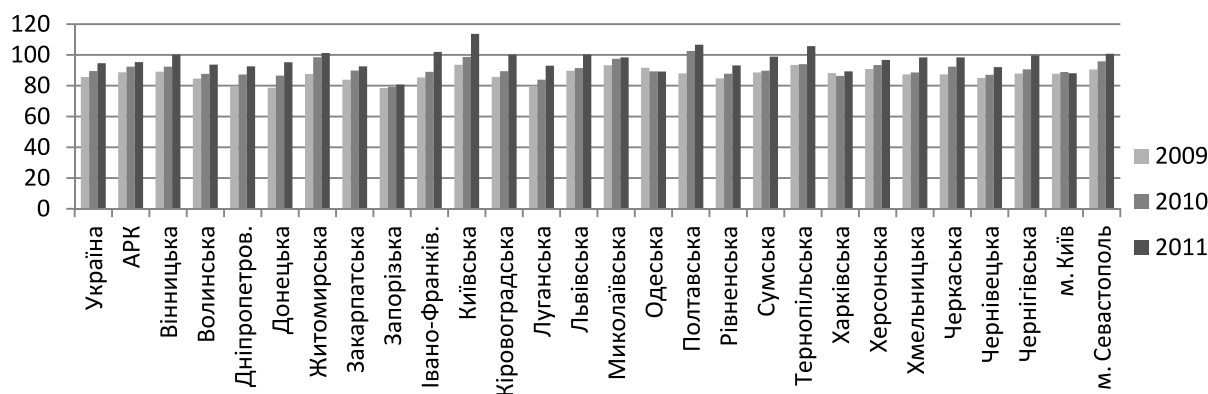


Рис. 1. Індекс реального ВРП, 2008 = 100
Джерело: розраховано автором на основі [3].

Першим з основних факторів впливу на обсяги виробництва та ступінь їхнього відновлення є спеціалізація регіонів, яку відображає структура ВРП. Великі частки в загальному обсязі ВВП України мають області, що орієнтуються на розвиток єдиного сектору економіки, а саме промисловості. Серед них можна виокремити Дніпропетровську, Донецьку, Запорізьку, Луганську, Полтавську та Харківську. Найбільшу частку в обсязі ВВП України також має м. Київ. Досягнути значних обсягів виробництва Київ зміг за допомогою розвитку сфери послуг, адже саме в столиці найбільша кількість населення зайнята в цьому секторі економіки. Тобто спеціалізація переважно на єдиній економічній сфері дозволяє підтримувати високий рівень регіонального багатства.

Водночас індекси відновлення реального ВРП у розрахунку до 2008 р. саме Дніпропетровської, Донецької, Запорізької, Луганської та Харківської областей є найгіршими (рис. 1). Обсяги виробництва цих територій під час кризи найсуттєвіше знизилися, тому що відповідні регіони розвивають лише промисловий сектор економіки. Так, значно менш розвинені сільське господарство та сфера послуг не можуть у післякризовий період покращити стан області в цілому та перекрити негативні показники промисловості, спричинені кризою. Схожа ситуація склалася і в м. Києві, де промисловість не відповідає рівню більш розвиненої сфери послуг. Підтвердженням цього є те, що після 2009 р. частка переробної промисловості та будівництва у ВРП м. Києва стала значно меншою.

Протилежним є процес відновлення регіонів, які також спеціалізуються і на сільському господарстві, що значно менше постраждало від зовнішніх шоків. Наприклад, у таких областях, як: Київська, Львівська, Миколаївська, Тернопільська та Херсонська – навіть у 2009 р. скорочення реального ВРП відбулося не більше ніж на 10 %. А вже в післякризовий період Вінницький, Жито-

мирський, Івано-Франківський, Кіровоградський, Хмельницький та Чернігівський регіони відновили докризові обсяги виробництва, тоді як розміри ВРП Запорізької області та м. Києва майже не підвищувалися (рис. 1). Отже, промисловий сектор економіки більше постраждав від економічної кризи, ніж сільськогосподарський. Саме тому навіть менш розвинені регіони, що також виробляють сільськогосподарську продукцію, швидше вийшли на докризовий рівень виробництва.

Другим з основних факторів впливу на відновлення ВРП є ступінь залежності регіонів від зовнішньої торгівлі. На Україну впливає стан світової економіки, зокрема, внаслідок процесів глобалізації цей зв'язок є більш значущим. Так, у 2008 р. обсяги експорту та імпорту різко знизилися, як і в більшості країн світу. У післякризовий період показники експорту у порівнянні з 2008 р. було відновлено по всій території України, а в 2012 р. багато регіонів знизили кількість експортованої продукції, що є доказом повторного входження країни у кризовий стан. Також лише в промислових областях експорт значно перевищує імпорт, хоча цього недостатньо для покращення негативного торговельного сальдо в країні.

Передусім експорт України орієнтований на металургійну, машинобудівну, хімічну та харчову продукцію. Тому відповідно й регіони, що спеціалізуються на цих сферах виробництва, мають значні частки в загальному обсязі експорту, що також відповідає й високим показникам ВРП. Зменшення іноземного попиту на українську продукцію мало істотний негативний вплив на відновлення обсягів виробництва регіонів-експортерів, а саме: Дніпропетровського, Донецького, Запорізького та Луганського. Найшвидше вийшли на докризовий рівень ВРП області, що мають незначну частку в експорті. Наприклад, Черкаська область, хоча і спеціалізується на промисловій продукції, меншою мірою залежить від іноземного попиту,

а тому й має високі індекси відновлення ВРП. Отже, з одного боку, регіони, що беруть активну участь у зовнішньоекономічній діяльності, мають вищі показники ВРП, а з другого – істотно залежать від попиту на експортну продукцію, а тому й мають найгірші індекси відновлення докризових обсягів виробництва.

Третім з основних факторів впливу на економічний розвиток регіонів є стан рентабельності підприємств, що у свою чергу залежить від капітальних інвестицій, державного фінансування та науково-технічних досліджень. У післякризовий період підприємства багатьох областей стають більш рентабельними, але існують території, де витрати значно перевищують прибутки протягом досліджуваних років, а саме: Івано-Франківської, Луганської, Одеської та Чернівецької. Причиною цього є те, що рентабельність промисловості – від’ємна, а невисокий відсоток прибутковості сільськогосподарської галузі не може покращити регіональну ситуацію в цілому. Під час кризи та після неї завжди додатними були показники рентабельності Дніпропетровської, Донецької, Запорізької, Кіровоградської, Миколаївської, Полтавської, Хмельницької та Черкаської областей. Тобто саме тих територій, де рентабельність промисловості була хоча б вище нуля, а сільського господарства – вище 20 %.

Ефективність підприємств залежить також і від кількості капітальних інвестицій, що залучені у виробництво, так, в Україні переважно інвестують у розвиток промисловості (рис. 2). Частка капітальних вкладень у ВРП істотно знизилася в кожному регіоні в 2009–2010 рр., а в 2011 р. лише АРК та Кіровоградська область вийшли на докризовий рівень. Відповідно й фінансування науково-технічної та інноваційної сфер з кожним роком також зменшується.

Криза 2008–2009 рр. вплинула на стан економічного розвитку регіонів України, зокрема на ступінь подальшого відновлення ВРП. Відповідні зміни у свою чергу мали вплив на соціальні показники, що прямо відображають рівень життя населення та є важливими індикаторами врівноваженого соціально-економічного розвитку країни. Саме тому далі проаналізовано статистичні дані міграційного руху, рівня безробіття та величини заробітної плати у післякризовий період.

Міграційний рух описує диференціацію регіонів за соціально-економічним розвитком, адже люди шукають найвигідніші умови як для життя, так і для роботи. Очікування експертів на початку кризи щодо масового повернення українців з-за кордону не здійснилися. Зменшення кількості прибулих можна пояснити тим, що криза в Україні глибша, ніж у країнах перебування українських трудових мігрантів, і знайти роботу вдома дуже важко [1]. Так, під час кризи та у післякризовий період 2010–2011 рр. показники зовнішньої міграції залишалися майже незмінними, лише в 2012 р. кількість прибулих в Україну різко зросла. Процес значного приросту мігрантів відбувається переважно за рахунок зовнішньої міграції (АРК, Одеська, Харківська, Чернівецька області) та внутрішньої (Київська область, м. Київ, м. Севастополь). Для Кіровоградського, Херсонського та Рівненського регіонів характерним є неабияке скорочення населення через процеси насамперед внутрішньої міграції.

Серед основних причин безробіття в досліджуваній період виокремлено економічні (особливо високий відсоток у 2009 р.), за власним бажанням та неможливість влаштування на роботу після закінчення ВНЗ. Досліджуючи рівень безробіття, розрахований за методологією МОП (рис. 3), можна зробити висновок, що у 2008 р. криза не вплинула на кількість праців-

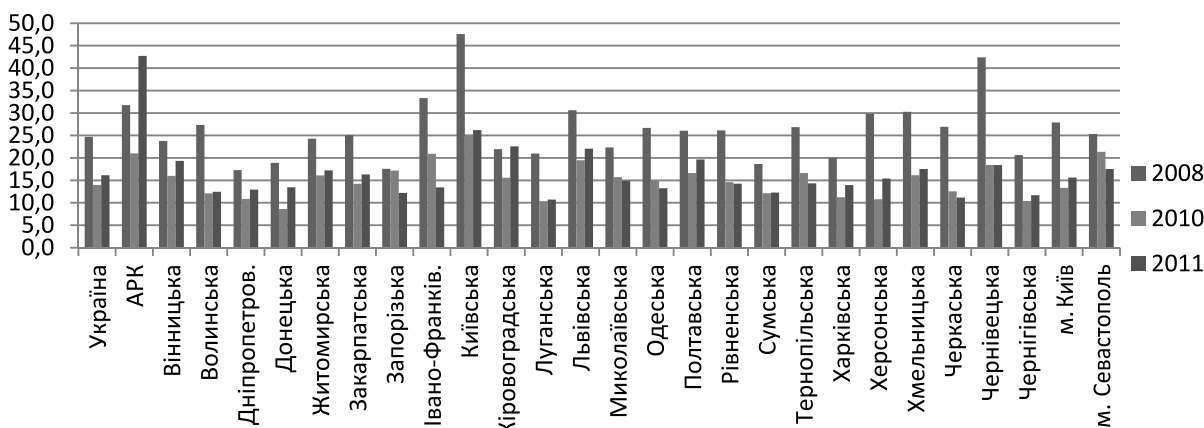


Рис. 2. Динаміка часток капітальних інвестицій у ВРП на одну особу, %
Джерело: розраховано автором на основі [3].

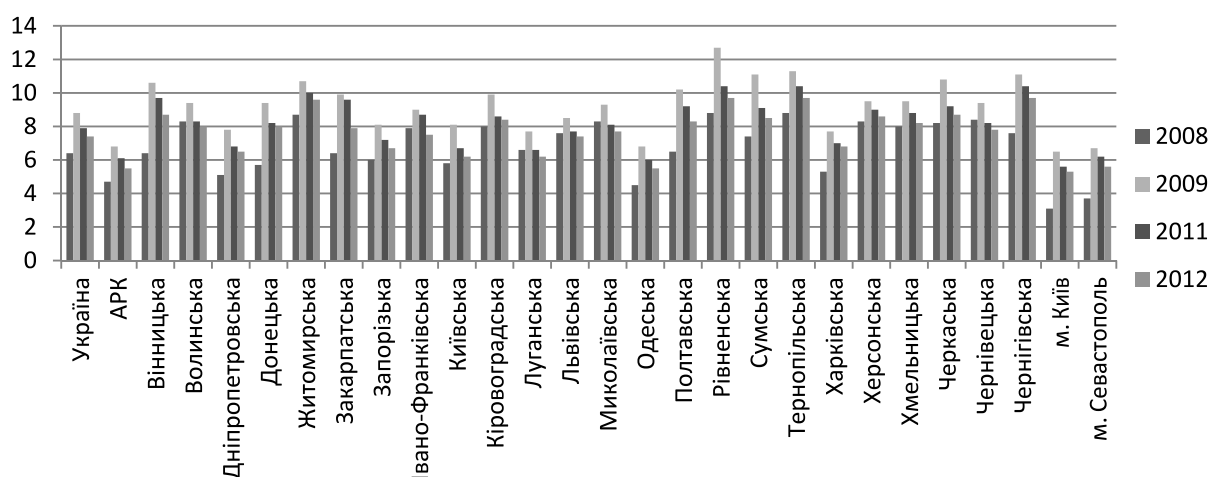


Рис. 3. Динаміка рівня безробіття за МОП
Джерело: [3]

ників. Уже у 2009 р. спостерігається різкий ріст кількості безробітних. У післякризовий період показник поступово знижується, але й у 2012 р. не досягнуто докризового рівня. Найгірша ситуація в Житомирській, Рівненській, Терно-

бітної плати та заборгованістю з її виплати в досліджуваний період. Так, зі зменшенням виплат працівникам під час кризи у 2009 р. заборгованість зі сплатення зросла, і навпаки – у 2010–2012 рр.

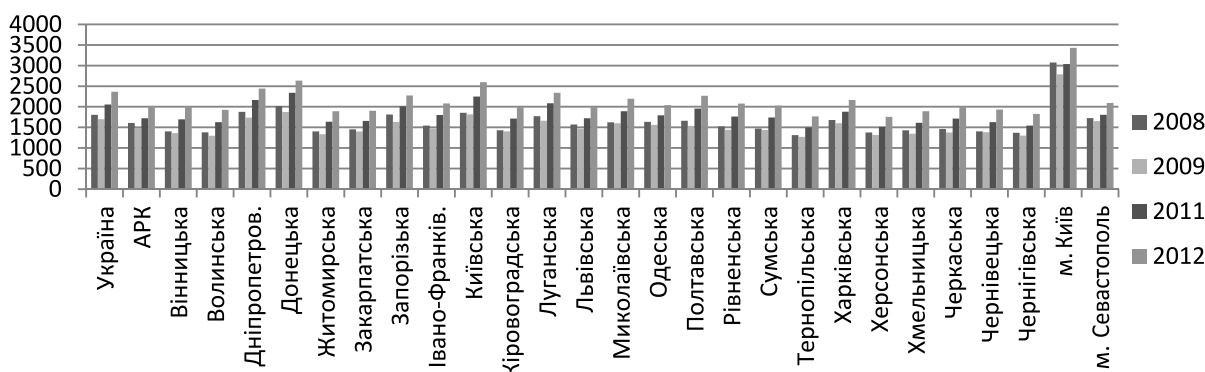


Рис. 4. Середньомісячна реальна заробітна плата в розрахунку на штатного працівника, грн
Джерело: розраховано автором на основі [3].

пільській та Чернігівській областях. Відмінною є динаміка вимушеної неповної зайнятості, показник істотно зріс уже в 2008 р., згодом докризового рівня не досягнуто. Основним фактором впливу на безробіття є рівень рентабельності підприємств регіону.

Після початку кризи зарплатний тягар українських компаній додатково збільшився [3, с. 7]. Обсяги середньомісячної зарплати поступово зростають в післякризовий період (рис. 4). Фінансово-економічна криза вплинула на рівень заробітної плати в 2009 р., а вже в 2010 р. зарплата відповідала докризовому рівню. Значно більші обсяги виплат отримують працівники м. Києва, а також Дніпропетровської, Донецької та Київської областей, що чітко відповідає найвищим обсягам ВРП зазначених регіонів. Існує також обернена залежність між обсягами заро-

Проаналізувавши соціальні та економічні показники, можна виокремити регіони, що відновили докризовий рівень виробництва в 2011 р., а саме: Вінницький, Житомирський, Івано-Франківський, Київський, Кіровоградський, Львівський, Полтавський, Тернопільський, Чернігівський та м. Севастополь. Менш розвинені області, що спеціалізуються на сільському господарстві, значно менше постраждали внаслідок кризи у порівнянні з більш розвиненими промисловими регіонами. Причиною цих процесів є значна залежність промислового виробництва від іноземного попиту на продукцію. Відповідні тенденції можна простежити і в індексі відновлення регіонів в 2010–2012 рр. Саме тому можна стверджувати, що в цілому диспропорції між регіонами зменшилися, хоча й у гірший бік.

В Україні економічний розвиток протистоїть соціальному. Так, більшість економічно ефективних регіонів нехтують показниками рівня життя та добробуту населення. Більш менш однакові як економічні, так і соціальні показники лише в м. Києві. Безперечним доказом цього є найвищий реальний обсяг ВРП та перше місце в рейтингу за індексом людського розвитку. Отже, аналіз 2010–2012 рр.

підтверджує наявність впливу фінансово-економічної кризи на економічні показники (обсяг і рівень відновлення ВРП, рентабельність підприємств, капітальні інвестиції та обсяги експорту), що своєю чергою спричинили погіршення соціальних індикаторів розвитку регіонів (рівень безробіття, вимушеної неповної зайнятості, заробітної плати та заборгованість з її виплати).

Список літератури

1. Бураковський І. Вплив світової економічної кризи на українську економіку: регіональний аспект [Електронний ресурс]: аналітичний звіт / І. Бураковський, О. Бетлій. – К., 2009. – Режим доступу: <http://www.ier.com.ua/ua/projects/?pid=2269>. – Назва з екрана.
2. Куліков Г. Вплив фінансової та економічної кризи: заробітна плата, розподіл прибутку, податкова система / Г. Куліков, В. Близнюк. – Будапешт : МОП, 2010. – 36 с.
3. Офіційний сайт Державної служби статистики України [Електронний ресурс]. – Режим доступу: <http://www.ukrstat.gov.ua>. – Назва з екрана.
4. Післякризовий розвиток економіки України: засади стратегії модернізації / [Я. А. Жаліло, Д. С. Покришка, Я. В. Белінська та ін.]. – К. : НІСД, 2011. – 66 с.
5. Регіони України у післякризовий період: ризики та перспективи розвитку: аналіт. доп. / за ред. С. О. Білої. – К. : НІСД, 2011. – 104 с.

A. Osadcha

SOCIO-ECONOMIC DEVELOPMENT OF UKRAINIAN REGIONS IN AFTER-CRISIS PERIOD (2010–2012)

Social and economic indicators of Ukrainian regions from 2008 till 2012 are investigated; the calculated values are represented as diagrams. The influence of financial-economic crisis 2008-2009 on the development of the regions is explained on the basis of statistical data. The level of recovery of country's economy in after-crisis period is analyzed.

Keywords: socio-economic development, region, after-crisis period, recovery, gross regional product.

Матеріал надійшов 05.02.2014