

ГАЛИЦЬКО-ВОЛИНСЬКА ФОРТЕЦЯ КАЛІУС

У статті розповідається про крайній південно-східний літописний центр Галицько-Волинської Русі - Каліус. Гарячинецьке городище (де локалізують Каліус) тепер майже повністю знищене кар'єром. Каліус був не містом (ця думка домінує в літературі), а прикордонною фортецею, спорудженою у 30-х роках XIII ст.

Перша і єдина згадка про давньоруський Каліус пов'язана з драматичними подіями утвердження Данила Галицького на Пониззі. Саме під цією назвою фігурує Середнє Подністров'є з 1226 р., коли воно входило до Галицько-Волинського князівства [1]. Монолітність князівства підточувалась відцентровою силою місцевого боярства, особливо сильного в Галичині. У 1240 р. через землі держави руйнівним смерчем прокотились монголо-татарські полчища. Власне через Пониззя головні сили Батия не проходили, хоча Н. Молчановський припускав, що й тут могли побувати невеликі загони монголо-татар [2]. Після остаточного утвердження своєї влади в князівстві галицько-волинський князь Данило Романович постійно змушений був придушувати сепаратизм місцевих бояр, які «... Данила князем собі називали, а самі всю землю держали...» На Пониззі, зокрема, 1241 р. «укняжився» якийсь «попів онук» Доброслав Судич [3]. Восени того ж року цю територію намагаються захопити й болохівські князі на чолі з Ростиславом Михайловичем, але невдало [4].

У 1242 р. татари починають зворотний рух на схід. Почувши про це, Данило Галицький поспі-

шає на сепаратистське налаштоване Пониззя, що навряд чи втратило б нагоду скористатися складною обстановкою в державі і звільнитись від центральної влади: «Данило... прагнучи встановити порядок у (Галицькій) землі, поїхав до (городів) Бакоти і Каліуса...» (весна 1242 р.) [5]. Це єдина згадка про давньоруський Каліус у літописі (Галицько-Волинському).

Ще з початку XX ст. в історіографії територія Каліуса пов'язується з городищем XII-XIII ст. на високому мисі за сусіднім з містечком Калюс селом Гарячинці [6] (вказані населені пункти входили до складу Новоушицького району Хмельницької області, тепер затоплені Дністровським водосховищем). Справді, Гарячинецьке городище є найближчим серед городищ XII-XIII ст. на лівому березі Дністра до с. Калюс (відстань - 4 км). Досліджувалося воно мало, тому висловлювання на зразок «широко відоме своїм багатством місто Пониззя Калюс» [7] недостатньо обґрунтоване. На відомій карті городищ Русі А. В. Кузи помилково вказано два різних городища: Калюське й Гарячинецьке [8]. Подібної помилки припустився І. С. Винокур [9].

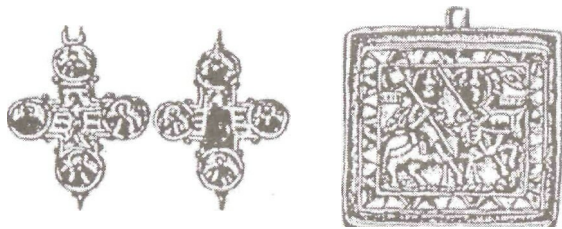


Рис. 1. Енколпiон та iконка з Гарячинецького городища. (Прориси М. Б. Петрова за фотографiями Ю. Й. Сiцiнського)

У XIX ст. на городищі було знайдено два залiзні ромбiчнi наконечники стрiл, бронзовий енколпiон та маленьку бронзову iконку з емаллю iз зображенням святих Бориса i Глиба [10] (рис. 1). О. Р. Тищенко писав, що зображення на iконцi з Гарячинецького городища «виявляє близьку схожiсть з рисунком у рукопису XIII ст., який опублiкував М. Максимович» 1850 р. в часописi «Києвлянин» [11]. О. Р. Тищенко вказував на подiбнiсть гарячинецької iконки з бронзовою iконкою невідомого походження [12]. Проте значно ближча аналогiя гарячинецькiй iконцi вiдома з фондiв Державного російського музею [13].

У 1963 р. городище дослiдив вiдомий археолог-славiст П. О. Раппопорт, що датував його XII-XIII ст. та склав його план (рис. 2). Ним же було зроблено опис городища, який подаємо нижче: «...площадка городища розмiщена на високому скелястому вiдрозi i з напiльного боку вона захищена дугоподiбним валом i доволi глибоким ровом. Перед ровом, очевидно, проходив другий, зовнiшнiй вал дуже незначної висоти. Кiнець гряди, на якiй знаходиться городище, має вигляд дуже низької смуги, що знижується. Цей вузький кiнець не був включений в захисну площадку; вiн був вiдрiзаний вiд неї двома короткими

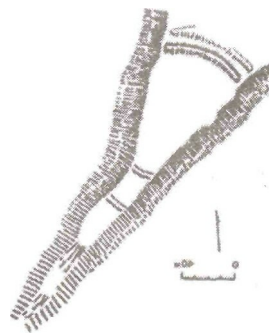


Рис. 2. План-схема укрiплень лiтописного Калюса. (За П. О. Раппопортом)

вiдрiзками валiв, що лежать на вiдстанi 30 м один вiд одного. Боковi сторони не мають валiв i обмеженi крутими i дуже високими схилами. Довжина площадки 100 м, ширина її вiд 22 до 70 м» [14]. Вали городища, як вказує дослiдник, були насипанi майже з одного тiльки камiння i не мали внутрiшньої дерев'яної конструкцiї [15]. Додамо, що городище розмiщене на мисi (утвореному двома глибокими ярами), розташованому на правому березi р. Калюс, на 4 км пiвнiчнiше вiд колишнього мiсця впадiння її у р. Днiстер. Обороноздатнiсть фортецi посилювало джерело питної води бiля пiвнiчно-схiдного краю площадки городища (розвiдка автора).

П. О. Раппопорт називає городище бiля Гарячинець «залишками мiста Калюс» [16]. Проте стацiонарних розкопок на даному городищi (загальна площа якого становить близько 0,8 га, укрiпленої площадки - 0,5 га) не було. Згаданий дослiдник зазначав: «...соцiальний характер поселень визначається з найбільшiми труднощами. Iнодi навiть розкопки, проведенi на значнiй площi, не дають для цього достатнiх даних» [17].

На початку 90-х рокiв XX ст. на територiї городища мiсцевий колгосп зробив кар'єр [18] (рис. 3), i досi дiючий. Влiтку i восени 2000 р.



Рис. 3. Кар'єр на мiсцi Гарячинецького городища (лiтописний Калюс)

нами було досліджено кар'єр та прилеглу до нього місцевість. Кар'єр майже повністю знищив культурний шар на городищі. Лише зрідка трапляються дрібні уламки кераміки ХП-ХІП ст. Невеличка ділянка збереженого культурного шару зафіксована біля південно-західного краю площадки городища. Він маловиразний, залягає на глибині близько 20 см від поверхні і має потужність близько 30 см. Зустрічаються кістки (у тому числі людські), покриті сажею фрагменти посуду, обвуглений вапняк. Знайдено уламок господарського ножа.

З північного боку площадки городища кар'єром ушкоджено також культурний шар трипільського поселення. Цей шар залягає на глибині близько 40 см, має потужність близько 20-25 см і продовжується у бік поля. При обстеженні прилеглих до городища полів, що регулярно розорюються, виходів на поверхню культурного шару ХП-ХІІІ ст. не помічено. Схоже, цитадель з боку полів посаду не мала. Найближче давньоруське поселення ХІІ-ХІІІ ст. (розміром 100 Ч 100 м) відоме на Малому Березі [19]. На думку викладачів Кам'янець-Подільського державного педагогічного університету А. Ф. Гуцала та М. Б. Петрова, посад був розташований у долині, на місці сіл Гарячинці та Каліус. Після затоплення цієї території водами Дністровського водосховища наразі немає можливості спростувати чи підтвердити цю думку, але в науковій літературі інформації про знахідки на території сіл Каліус та Гарячинці слідів осілости давньоруського часу немає [20].

Переважає більшість дослідників ще з ХІХ ст. називають Каліус містом [21]. Це пояснюється тим, що в той час, як зауважив знавець руських міст А. В. Куза, «вирішальним для зарахування тієї чи іншої пам'ятки в розряд міста визначався факт її згадки в письмових джерелах» [22]. Будь-яке укріплення в період Давньої Русі називалося «градом», «городом» та ін. [23]. Але в соціально-економічному значенні містом Гарячинецьке городище, очевидно, не було. Уже згадуваний А. В. Куза вважав залишками міста лише укріплені поселення площею понад 2,5 га. До того ж вони повинні мати ряд «міських» ознак: залишки церкви, ремісничого виробництва тощо. Уменьшившись за площею укріплених поселень він бачив центри рядових волостей і погостів, військово-сторожові фортеці, феодальні садиби-замки [24].

М. П. Кучера вважав, що «великі городища площею понад 2 га майже завжди є залишками укріплених поселень міського типу...» [25] Тільки у виняткових випадках поселення міського

типу могли мати менші розміри (як, наприклад, Данилів у ХІІІ ст., площею 1,3 га) [26]. П. П. Толочко четверту категорію міст (до якої він відносить найменші міста) вбачає в укріплених поселеннях площею від 1 до 2,5 га [27]. Нарешті, П. О. Раппопорт вважав, що поселення, площею менші 1-2 га, «майже завжди виявляються сільськими» [28]. Проте чому цей дослідник назвав Гарячинецьке городище «залишками міста Каліус», не зовсім зрозуміло. Нагадаємо, що загальна площа Гарячинецького городища становить всього 0,8 га (укріпленої площадки - 0,5 га). Б. О. Тимошук називає Каліус містом [29], «прикордонним містом», що мало «сторожовий характер» [30], а згодом - «прикордонною князівською фортецею» [31]; М. Ф. Котляр - і «прикордонним містом», і «порубіжною фортецею» [32], «прикордонним замком» [33]. Останній дослідник пропонує й своє датування початку функціонування Каліуса (30-ті роки ХІІІ ст.) [34]. Але в тій же праці він суперечить сам собі, говорячи про Каліус, як уже існуюче на другу половину ХІІ ст. поселення [35].

Таке розмаїття пояснюється, по-перше, недостатнім археологічним вивченням Гарячинецького городища, а по-друге - відсутністю й досі загальноприйнятої схеми соціально-функціональної типології городищ Русі [36]. Звідси й плутанина в науковій термінології.

На нашу думку, Каліус являв собою найімовірніше прикордонну князівську фортецю або феодальний замок («двір»). Останнє припущення підтверджують знахідки, що свідчать про присутність багатих феодалів (енколпійон, іконка). Можливо, функції прикордонного форпосту та феодального замку поєднувалися. Мабуть, Каліус був центром невеликої волості. Перетворенню у справжнє місто (в соціально-економічному значенні) могло завдати його географічне розташування. Адже значно далі Каліуса, з контексту літопису, південно-східні межі Пониззя на Лівобережжі Дністра не простягалися, і ця частина князівства була найбільш уразливою з боку кочівницького Степу. Концентрація населення в цьому регіоні через тих же кочівників могла б бути значно нижчою, ніж у середині Галицько-Волинської держави. А це теж не сприяє перетворенню рядового укріпленого поселення на місто.

Проте яке б соціально-економічне значення не мав древній Каліус, безперечно те, що він відіграв важливу роль у південно-східному прикордонні Галицько-Волинського князівства. Інакше важко було б пояснити, чому літописець помістив його поруч з «королевою» Пониззя -

Бакотою. Контекст літопису дає підставу припускати, що Каліус був опорним пунктом Данила Романовича в регіоні.

Щодо визначення часу початку функціонування Каліуса, маємо такі міркування. Як вказує літопис, у 1159 р. колишній Звенигородський князь Іван Ростиславич Берладник пішов походом на галицького князя Ярослава Володимировича Осмомисла. Його шлях пролягав через Кучелмин та Ушицю [37]. Б. О. Тимошук локалізував Кучелмин в урочищі Галиця біля села Непоротова на Дністрі [38] (Сокирянський район Чернівецької області). Гарячинецьке городище розміщене всього за 6 км від урочища Галиця (майже навпроти, через Дністер). До утворення Дністровського водосховища поблизу урочища Галиця існував зручний брід на протилежний берег Дністра. Тобто між Кучелмином і Каліусом могла бути переправа. Цілком імовірно, що Берладник переправився на лівий берег Дністра саме тут. Для нас важливо те, що 1159 р. літописець не згадує Каліус, хоча мав би згадати в тому випадку, якби Іван Ростиславич дійсно переправлявся через Дністер у районі Каліуса. Висновок - на 1159р. Каліуса ще не було. Звісно, якщо Берладник не скористався бродом між Кучелмином і Каліусом, наша логічна побудова і її висновок втрачають сенс.

Ще одне спостереження. Під 1229 р. Галицько-Волинський літопис свідчить, що Данило Галицький у боротьбі за Галич «зібрав» землю Галицьку (тобто, воїнів із Галицької землі) «...од ріки Бобрки й аж до ріки Ушиці і Пруту» [39]. Тут чітко окреслюються південно-східні межі Галицько-Волинської держави: вони простягались до р. Ушиця. Якби на цей час Каліус уже існував, то літописець написав би, що князь «зібрав» землю до ріки Каліус, а не до р. Ушиця. Зважаючи на ці міркування, вважаємо, що прикордонна фортеця Каліус була споруджена Данилом Романовичем («...який спорудив городи многі...») [40] не раніше 30-х років XIII ст., зовсім незадовго до першої й останньої його згадки в літописі. Після побудови фортеці розширю-

ються південно-східні межі Пониззя - від р. Ушиця до р. Калюс.

Подільський краєзнавець Ю. Й. Сецінський пов'язував загибель літописного Каліуса з подіями 1260 р., коли монголо-татарський воевода Бурундай наказав князям Романовичам «розметати» укріплення галицько-волинських міст [41]. Але така версія загибелі фортеці не дає відповіді на питання, чому в клаптику збереженого культурного шару серед обвугленого вапняку зустрічаються людські кістки. Мешканці твердині мушили б вийти за її межі перед тим, як запалити стіни, а вали, як ми знаємо, «розметані» не були і збереглися до кінця минулого століття.

Століття тому Ю. Й. Сецінський в одній із своїх праць вмістив про Гарячинецьке городище досить цікаву легенду, уривки з якої подаємо нижче: «За переказом, в цьому місці шукали порятунку від татар жителі Калюса і вже розраховували на свою безпеку, та були видані однією бабою. Ця баба необережно попалась татарам на сусідній горі «Таїна» і, піддана жорстоким катуванням, вказала на притулок християн. Це місце тутешні жителі прозвали «Бабою». Татари не помилювали нікого з тих, хто сховався... На цьому городищі знаходиться багато людських кісток і ледве помітні кам'яні хрести; сюди щорічно на Вознесіння буває хресний хід з Калюса» [42]. Цікаво, що хресний хід відбувався з відносно віддаленого Калюса, а не з сусідніх з городищем Гарячинців.

Важко що-небудь певне сказати про відповідність легенди історичним реаліям, час її виникнення (татари могли бути й кримськими, пізньосередньовічними), але ясно одне - територія городища у місцевого населення асоціюється з трагедією, а людські кістки, кам'яні хрести й пам'ять тутешніх жителів підтверджують вірогідність цієї трагедії. Додамо, що урочище біля Гарячинець, де розміщена галицько-волинська фортеця, має дві назви: «Городище» і «Татарська Поляна».

Змістовні відповіді на питання, пов'язані з літописним Каліусом, далі можуть дати тільки археологічні дослідження в басейні однойменної річки.

1. Літопис Руський / Пер. з давньорус. Л. Є. Махновця.- К., 1989.-С. 383.
2. Молчановский Н. Очерк известий о Подольской земле до 1434 года.-К., 1887.-С. 145.
3. Літопис Руський.- С. 398.
4. Там само.
5. Там само.- С. 400.
6. Гульдман В. К. Памятники старины в Подолии.- Каменец-Подольский, 1901.-С. 96; Труды Подольского епархиального историко-статистического комитета (далі - ТПЕИСК) / Под ред. Е. Сецинского.- Каменец-Подольский, 1901.- Вып. IX.- С. 981; Сецинский Е. Исторические местности

1. Подолии и их достопримечательности.- Кам.-Под., 1911.- С. 18.
7. Гуменюк С. К. До питання про виникнення Кам'янця-Подільського // Український історичний журнал.- 1966.- № 1.-С. 137.
8. Археология СССР. Древняя Русь. Город. Замок. Село.- М., 1985.- С. 30.
9. Винокур І. С., Горішній П. А. Бакота. Столиця Давньоруського Пониззя.- Кам'янець-Подільський, 1994.- С. 37, 277.
10. Сецинский Е. И. Археологическая карта Подольской губернии // Труды XI Археологического съезда в Киеве в 1889 году.-М., 1901.-Т. 1.-С. 106; ТПЕИСК...-С. 981.

11. Тищенко О. Р. Дрібна пластика з зображеннями Бориса і Гліба // Археологія.- 1984.- № 46.- С. 49.
12. Там само.- С. 48⁹, рис. 3.
13. Там само.- Рис. 5', Лесючевский В. И. Вышгородский культ Бориса и Глеба в памятниках искусства // Советская археология.- 1946.- Вып. 8.- С. 243 (рис. 5.4).
14. Раппопорт П. А. Военное зодчество западно-русских земель X-XIV вв. // Материалы и исследования по археологии СССР.- 1967.- № 140.- С. 18.
15. Там само.- С. 120.
16. Там само.- С. 18.
17. Там само.- С. 185.
18. Кучура Л. І. Археологічна розвідка в Середньому Подністров'ї // Наукові праці історичного факультету.- Кам'янець-Подільський, 1996.- Т. 2.- С. 174.
19. Приходнюк О. М. Давньоруські пам'ятки Середнього Подністров'я (розвідки 1968-1969 рр.) // Археологія.- 1977.- № 22.- С. 100 (карта), 102; Винокур І. С., Гуцал А. Ф., Пеняк С. /., Тимощук Б. О., Якубовський В. І. Довідник з археології України. Хмельницька, Чернівецька, Закарпатська області.- К., 1984.- С. 69.
20. Винокур І. С., Гуцал А. Ф., Пеняк С. І., Тимощук Б. О., Якубовський В. І. Вказ. праця.- С. 67-68.
21. Молчановский Н. Вказ. праця.- С. 93; ТПЕИСК...-С. 980; Гульдман В. К. Вказ. праця.- С. 96; Гуменюк С. К. Вказ. праця.- С. 137; Приходнюк О. М. Вказ. праця.- С. 99; Винокур І. С., Горишний П. А. Вказ. праця.- С. 272 та ін.
22. Куза А. В. Малые города Древней Руси.- М., 1989.- С. 23.
23. Довженко В. Й. Про типи городищ Київської Русі // Археологія.- 1975.- № 16.- С. 3; Археологія СССР. Древняя Русь. Город. Замок. Село.- М., 1985.- С. 44; Раппопорт П. А. Зодчество Древней Руси.- Л., 1986.- С. 15.
24. Куза А. В. Социально-историческая типология древнерусских городов X-XIII вв. // Русский город. Вып. 6.- М., 1983.- С. 26, 29.
25. Кучера М. П., Сухобоков О. В., Беляева С. А. Древнерусские поселения Среднего Поднепровья (Археологическая карта).- К., 1984.- С. 24.
26. Кучера М. П. Размеры древнерусского города по данным городищ на территории Украинской РСР // Древнерусский город (Материалы Всесоюзной археологической конференции, посвященной 1500-летию города Киева).- К., 1984.- С. 72.
27. Толочко П. П. Древнерусский феодальный город.- К., 1989.- С. 197; Його ж. Київська Русь.- К., 1996.- С. 175.
28. Раппопорт П. А. О типологии древнерусских поселений // КСИА АН СССР.- 1967.- Вып. 110.- С. 5.
29. Винокур І. С., Тимощук Б. О. Давні слов'яни на Дністрі.- Ужгород, 1977.- С. 81.
30. Русанова И. П., Тимощук Б. А. Древнерусское Поднестровье.- Ужгород, 1981.- С. 90.
31. Тимощук Б. О. Давньоруська Буковина.- К., 1982.- С. 86.
32. Копляр Н. Ф. Формирование территории и возникновение городов Галицко-Волынской Руси IX-XIII вв.- К., 1985.- С. 108.
33. Там само.- С. 156.
34. Там само.
35. Там само.- С. 107.
36. Возний І. П. Чернівецька феодальна укріплена садиба XII-XIII ст.- Чернівці, 1998.- С. 7.
37. Літопис Руський.- С. 273.
38. Тимощук Б. О. Слов'янські гради Північної Буковини.- Ужгород, 1975.- С. 29; Винокур І. С., Тимощук Б. О. Давні слов'яни на Дністрі.- Ужгород, 1977.- С. 81; Русанова И. П., Тимощук Б. А. Древнерусское Поднестровье.- Ужгород, 1981.- С. 93-94.
39. Літопис Руський.- С. 386.
40. Там само.- С. 425.
41. ТПЕИСК...-С. 981.
42. Там само.

S. Mayarchak

THE HALYTSKO-VOLYNSKIY FORTRESS KALIUS

The utmost southeastern chronicle center of Halytsko-Volyn Rus, Kalius, is told about in the article. Hariachynets site of ancient settlement (Where Kalius is located) is almost ruined by the quarry now. Kalius was not a town (this opinion is dominant in the literature), but the boundary fortress, which was erected in 30th of 13 century.