

УДК 903.2(477)(=221.15)

Фіалко О. Є.

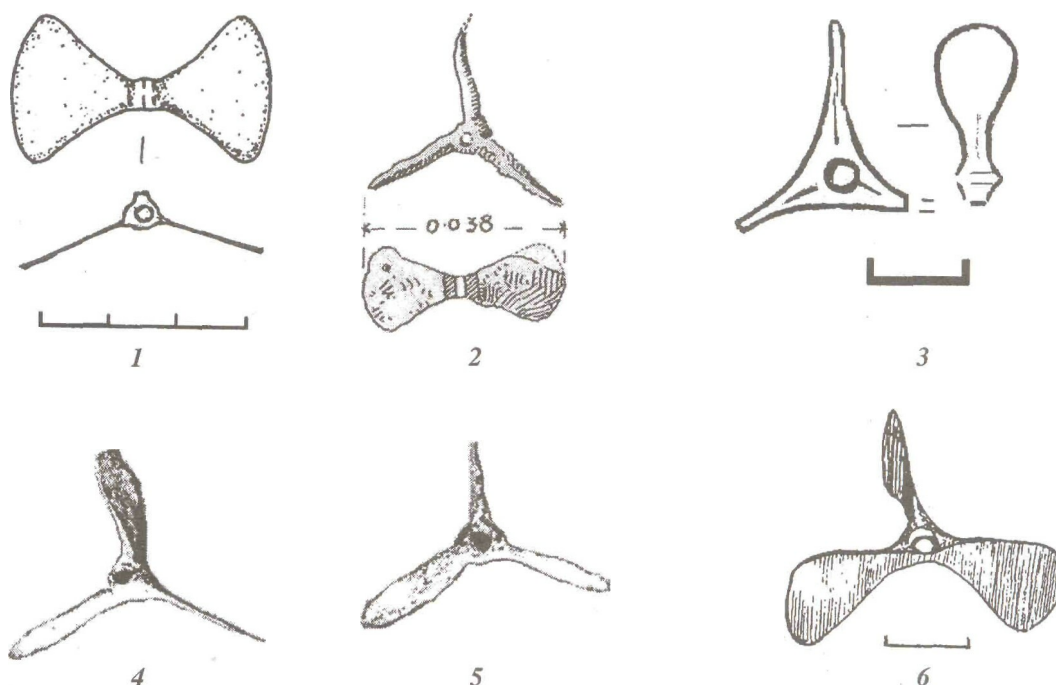
## ТРИЛОПАТЕВІ ПРЕДМЕТИ З ПАМ'ЯТОК СКІФСЬКОГО ЧАСУ

*Статтю присвячено огляду однієї з груп знахідок з пам'яток скіфського часу, яку зазвичай відносять до категорії невизначених. Аналізуються всі відомі гіпотези щодо інтерпретації цих знахідок та ставиться питання про привнесення їх на територію власне Скіфії з заходу.*

У 2000 р. Скіфський загін Трахтемирівської експедиції ІА НАЛУ (нач. експедиції В. О. Петрашенко, нач. загону Ю. В. Болтрик) досліджував ділянки оборонної споруди в південно-східній частині Трахтемирівського городища (місцева назва Великі Валки) неподалік від с. Лукови-

ця Канівського району Черкаської області [1]. Цей сезон приніс несподівано багато знахідок, у тому числі вкрай рідкісних і оригінальних.

Серед інших знахідок було виявлено фрагментований бронзовий предмет незвичної для скіфських пам'яток форми. Він знайдений у запов-



**Рис. 1. Трилопатеві бронзові предмети скіфського часу:**

1 - Трахтемирівське городище; 2-м. Чернавода п. 4; 3 - С. Усть-Кам'янка к. 3; 4-5 - могильник Челік-Дере; 6 - Південно-Східна Болгарія (за М. Мановим)

ненні рову на глибині 2,5 м (кв. Д-1). Характер ушкодження дозволяє відновити його форму. Фрагментований бронзовий *трилопатевий предмет* складається з короткої круглої в перетині втулки з наскрізним отвором, від якої відходять три вертикальні лопаті-пелюстки, кожна у формі рівнобедреного трикутника з округленою опуклою основою і ледь увігнутими сторонами. Одна лопать обламана (рис. 1, 7). Розміри: втулка - діаметр - 0,5 см; висота - 0,5 см; діаметр отвору - 0,2 см; лопаті - 2,1 x 1,7 см, товщина - 0,1 см.

Подібні речі належать до числа вкрай рідкісних знахідок. Увага до них виникає спорадично - з появою чергової знахідки вона спалахує, а потім знову загасає через неможливість зрозуміти і пояснити їхнє призначення. Можливо, саме тому в літературі не склалося єдиної думки ані щодо їхньої назви, ані щодо їхнього призначення. На території сучасної України відомий поки що єдиний випадок такої знахідки - у впускному похованні № 1 кургану 2 скіфського могильника III біля с. Усть-Кам'янка Апостольського р-ну Дніпропетровської області. Жінку поховано в катакомбі, за обрядом інгумації. Предмет, знайдений під нижньою щелепою похованої (рис. 1, 3), названо *якореподібною бронзовою підвіскою* [2, с. 21]. Крім того, в похованні (у різних міс-

цях) знаходилися три ліпні посудини, залишки напунтої їжі та ніж біля неї, пастові намистини, а також три підвіски - одна з ікла тварини та дві бронзові - одна з подвійних кілець, друга у вигляді кільця з подвійними шишечками; три бронзових вістря стріл (зовні біля обох стегнових кісток - відповідно два та один екземпляри). Могильник датується авторами публікації IV ст. до н. е. [3, с. 106].

Декілька таких речей походять з пам'яток скіфського часу суміжних територій - Румунії та Болгарії. Два предмети, один з яких цілий (рис. 1, 2), другий - у фрагментах, походять з ґрунтового поховання № 4 у м. Чернавода в Добруджі, здійсненого за обрядом кремації на стороні. Кальциновані кістки були в урні, накритій полумиском-покришкою. В ямі, крім того, знайдено фрагментований ніж і бронзова зубчата підвіска. Б. Берчу визначив трилопатеві знахідки як шпильки і продатував це поховання першою половиною V ст. до н. е. [4, р. 288-290]. А. І. Мелюкова, описуючи речі з цього поховання, згадує ці два бронзові предмети в формі *пропелера*, які слугували наверхами шпильок. При цьому вона зазначає, що не знайдено жодного цілого екземпляра шпильок з такими наверхами, тому й відновити їхню форму неможливо [5, с. 226].

Ще один схожий екземпляр виявлено у похованні могильника Pro § tea Mica, розкопаному в 1880 р. М. Роска назвав його прикрасою у вигляді бронзової *підвіски з трьома крилами* (одне з яких частково обламане). У похованні також знайдено: ліпні урна й посудинка з петельчастою ручкою, бронзові дископодібне люстерко, браслет, уламок фібули, гудзик (?) з великою петлею (за малюнком це, мабуть, каблучка із щитком), фрагмент платівки, тригранне вістря стріли, два глиняні прясельця та мушля каури [6, р. 172-174].

Подібний предмет є серед матеріалів ґрунтового могильника Чумбруд (Ciumbrud). У публікації матеріалів з могильника його вміщено в реєстр випадкових знахідок серед металевих речей під назвою бронзовий пропелер. Спочатку, в публікаційній частині статті (Ч. I), С. Ференжи розглядає його серед прикрас і визначає як навершя шпильки [7, р. 87, fig. 8, 7]. Згодом, в аналітичній частині праці (Ч. III), автор згадує про цей *предмет у формі пропелера* серед зброї і розглядає його як спеціальну належність стріли. Тут же повідомляється, що аналогічні стріли з пропелерами знайдено і в інших могильниках, наприклад, Gimbaș, Proștea Mica і Satu Nou [8, р. 36]. Найцікавішими з-поміж них, на думку С. Ференжи, є знахідки з могильника Гімбас (Gimbaș), який розкопав М. Роска в 1913р. Один предмет у формі пропелера знайдено біля кістяка № XVIII як такий, що влучив у тендітну стегнову кістку лівої ноги, так само як і два інші екземпляри з могили XX (їхнє місце розташування і наявність у похованні пояснюються аналогічно).

Невеличку добірку подібних артефактів з території Румунії наводить й В. Васильєв у зв'язку зі знахідкою з Чумбруда. Згадуються ці речі так само серед зброї, точніше - наконечників стріл, де їх виділено в окремий тип D - стріли з «*пропелером*». Очевидно, обставини виявлення «пропелерів» у могильнику Гімбас дозволили В. Васильєву (слідом за С. Ференжи) вважати їх верхньою частиною стріли, що встромилася в кістку ноги - саме тому вони й потрапили в поховання. Незважаючи на те, що (за спостереженнями самого ж В. Васильєва) у скіфських похованнях Північного Причорномор'я такі стріли не знайдено, дослідник припускає їх існування у кочового населення, яке походить зі сходу. На його думку, подібні предмети з'являються у Трансильванії внаслідок інфільтрату групи скіфо-іранських військ у період Гальштату D [9, с. 76-77]. Ще три такі предмети опубліковано Г. Симіо-

ном серед знахідок із поховань курганного некрополя Челік-Дере (рис. 1, 4-5), що датуються в межах початку VI - початку IV ст. до н. е. [10, fig. 10, 7-2].

Аналогічні предмети знайдено й у пам'ятках Північно-Східної Болгарії біля Чорноморського узбережжя. Три з них (рис. 1, 6), що зберігаються в приватній колекції, опублікував М. Манов. Ці предмети у *формі трискела* автор визначає як один із типів домонетних форм. Така форма, з одного боку, пояснюється як оригінальний символ емісійного центру, з іншого - функціонально зумовлена: крізь отвір просмикували мотузку, яка відігравала роль своєрідного портмоне. Приклади подібного носіння різноманітних видів домонетних форм відомі в багатьох частинах світу, включаючи і Західну Європу. Трискел як символ дуже поширений у фракійських землях. Домонетні бронзові форми у вигляді трискела з'являються з першими мілетськими колоністами, які дісталися берегів Чорного моря й заснували колонію Аполлонія. Пізніше трискели замінили стрілками - ще однією домонетною формою, а з кінця VI - початку V ст. до н. е. мешканці Аполлонії почали користуватися дрібними срібними монетами з традиційною солярною символікою [11, с. 79-81]. На думку М. Манова, трискели як домонетні форми побутували з кінця VII - протягом усього VI ст. до н. е.

Огляд аналогій дозволив зробити кілька спостережень:

- 1) подібні знахідки досить рідкісні в пам'ятках скіфського часу;
- 2) якщо йдеться про знахідки з поховань, то вони є:
  - а) як у чоловічих, так і в жіночих могилах;
  - б) у похованнях, виконаних за різним обрядом (інгумація, кремація на стороні);
- 3) зазвичай знахідки одиничні, але відомі випадки, коли з одного комплексу походять два і три (?) такі предмети;
- 4) трилопатеві предмети з'являються наприкінці VII ст. до н. е. й існують, очевидно, щонайменше до кінця IV ст. до н. е.;
- 5) немає єдиного визначення назви (а відповідно і форми) предмета; їх називають: якореподібна підвіска (В. І. Костенко), пропелер (А. І. Мелюкова, С. Ференжи, В. Васильєв) і трискел (М. Манов). Трахтемирівську знахідку ми назвали трилопатевим предметом (Ю. В. Болтрик, О. Є. Фіалко), здається, це оптимальне визначення принаймні форми;
- 6) немає єдності в дослідників і у визначенні призначення предмета - існує **три версії**: деталь

стріли (С. Ференжи, В. Васильєв); домонетна форма (М. Манов); прикраса: навершя шпильки (Б. Берну, А. І. Мелюкова) або підвіска (М. Роска, В. І. Костенко).

Варто розглянути докладніше ці версії з погляду можливості (або навпаки - неможливості) такого використання речей. Хоча нам здається, що вже сама форма предмета (перпендикулярно розташовані на втулці відносно довгі лопаті) свідчить проти перших двох версій.

**І версія. Деталь стріли.** Хоч у якому б місці древка стріли був насаджений цей предмет, навіть на перший погляд стає зрозуміло, що лопаті його заважатимуть під час пострілу. Проте звернемося до аргументів. Є чимало описів давніх луків і способів стріляння. Досить докладно зупинився на цих моментах, слідом за Е. С. Морзом і Д. М. Анучиним, Є. В. Черненко в спеціальній праці, присвяченій скіфським лучникам. В основу його спостережень покладено пам'ятки образотворчого мистецтва і насамперед витвори скіфо-античної тореветики. Платон звернув увагу своїх співвітчизників на те, що скіфи (певне, на відміну від еллінів) однаково добре стріляли з обох рук [Платон. Закони. Кн. 7, 5]. Проте практично на всіх відомих зображеннях скіфських стрільців лук вони тримають лівою рукою, а стрілу і відтягнуту до плеча тятиву - правою. Але нам важливо, яким чином накладалася на лук стріла і як при цьому розміщувалися пальці кожної руки щодо стріли. Є. В. Черненко розглянув п'ять способів натягування тятиви, виділених

Е. С. Морзом і відтворених Д. М. Анучиним. Способи розрізняються залежно від взаємного розміщення пальців на тятиві і кінці древка [12, с. 371; 13, рис. 84-86]. З наведеної ілюстрації (рис. 2, /-5) видно, що в кожному з п'яти способів пальці правої руки (хоча й у різноманітних комбінаціях) утримують тятиву і самий *кінчик древка* стріли. У такому випадку (у зв'язку з розглянутим нами бронзовим трилопатовим предметом) нас більше повинна цікавити ліва рука стрільця, що тримає лук.

До найдавніших зображень скіфського лука в бойовому положенні належать рельєфні фризи на піхвах мельгунівського та келермеського мечів. В обох випадках (рис. 2, 6-7) добре видно, що кисть лівої руки міцно обхоплює лук так, що великий палець (трохи піднятий над іншими пальцями) захоплює лук справа. При цьому древко стріли лежить у невеличкому заглибленні, що утворилося між пальцями і луком, *зліва від* лука. Такий спосіб розміщення пальців лівої руки на луці відмічено і на давньосхідних рельєфах. Чудово ілюструють це такі зображення: Рамзес-ІІ із храму у Фівах - найбільш раннє з відомих (1312 р. до н. е.); полювання на левів на рельєфі палацу Ашшурнацирпала-ІІ в Кальху (883-859 рр. до н. е.); битва асирійців з арабами та цар Ашшурбанапал на полюванні (рис. 2, 9) на рельєфах з палацу Ашшурбанапала в Ніневії (669-635 рр. до н. е.) та ін. [14]. Серед пізніших зображень скіфських стрільців (наприклад, на монеті Атея (рис. 2, 8), пластинці з Куль-Оби, чаші

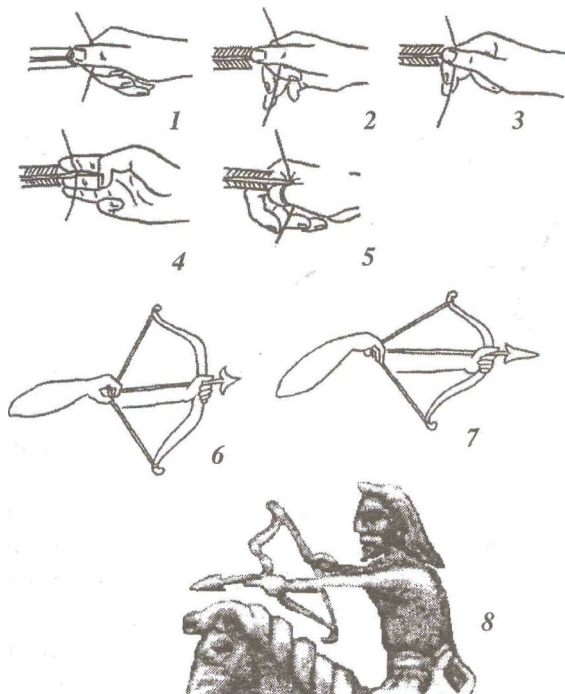


Рис. 2. Способи натягування тятиви (1-5) та зображення луків (6-9): піхви мечів з Мельгунівського та Келермеського курганів (5-7); монета царя Атея (8); (9) фрагмент рельєфа з палацу царя Ашшурбанапала в Ніневії (Лондон, Британський музей)

з Солохи), що датуються IV ст. до н. е., найбільш інформативною для нас є одна з краще збережених фігур на чаші з Солохи. Є. В. Черненко наводить такий опис положення кисті лівої руки, у якій затиснуто лук. «Три пальці (середній, безіменний і мізинець) міцно стиснули лук, вказівний витягнутий уперед перпендикулярно луку, великий (його положення добре видно на чаші з Солохи) стискає лук справа. Стріла проходить *праворуч від лука* (курсив.- *О. Ф.*). З одного боку від неї знаходиться лук, а з другого - великий палець» [15, с. 120]. При цьому на всіх зображеннях видно, що тятиву відтягнута настільки, що вістря тільки злегка виступає вперед - за пальці лівої руки (і відповідно лука). Таким чином, виходить, що хоч би з якого боку лука (справа чи зліва) перебувала стріла<sup>1</sup>, вона в будь-якому випадку лежить на пальцях лівої руки (або торкається їх). Отже, в момент пострілу древко стріли ковзає по пальцях. А це, в свою чергу, означає, що напружений на древко (у будь-якому його місці за наконечником) трилопатеви бронзовий предмет не тільки зачепиться за лук, а й серйозно пошкодить пальці руки, що тримає лук.

<sup>1</sup> Наведені в статті матеріали були викладені в науковій доповіді на засіданні Відділу скіфо-сарматської археології ІА НАНУ. Чомусь саме положення древка стріли відносно лука викликало жваве обговорення колег. При цьому дані Е. С. Морза та Д. М. Анучина деякі з них (Н. О. Гаврилюк, О. В. Симоненко) розцінили як аматорські та застарілі, вважаючи, що слід звернутися до праць спеціалістів сьогодення. На мій погляд, науковий внесок Е. С. Морза та Д. М. Анучина навряд чи можна переоцінити - їхні спостереження не втратили свого значення (це, до речі, підтверджує праця Є. В. Черненка [15] - провідного фахівця з цієї проблематики). Нагадаю, що Е. С. Морз у своєму етюді, який було надруковано в бюлетені Есецького Інституту 1885 р. [16], навів розбіжності в прийомах стрільби англійських та японських лучників. Серед інших він відмітив, що в англійців стріла розміщується ліворуч від лука, а в японців - праворуч. А розглядаючи способи випускання стріли, Д. М. Анучин (знов-таки посилаючись на Е. Морза) зауважив, що спочатку лук утримувався горизонтально, але необхідність (наприклад, у густому лісі чи в зімкнених рядах) з часом призвела до переходу до вертикального утримання лука. І при цьому стріла мала бути ліворуч від лука, спираючись на кінець п'яної кисті та першу фалангу вказівного пальця [17, с. 364]. У сучасних працях, присвячених стрілецькій зброї, розглядаються не тільки форма луків та стріл для спорту й полювання, а й методичні зауваження щодо підготовки лучника. Різниця між давнім та сучасним луком полягає насамперед в його оснащенні, що пов'язане з досягненнями технічного прогресу. Так, наприклад, стріла тепер лягає не безпосередньо на пальці лівої руки, а на спеціальний направляючий виступ - так звану полицку з лівого боку лука (для тих, хто робить захват тятиви лівою рукою, полицку роблять відповідно з правого боку) [18]. Готуючись до пострілу, стрілець спочатку утримує лук лівою рукою в горизонтальному положенні (полицкою догори), накладає стрілу на лук і натягує тятиву, після чого лук переводиться у вертикальне положення і стріла таким чином опиняється ліворуч від рукоятки лука [19]. Слід відмітити, що захвати (способи утримання тятиви) використовують різні [20]. Серед пристосувань сучасних стріл наводяться лише оперення і хвостовик (наконечник з вирізом для тятиви). Ніяких додаткових насадок на древко стріли не використовується.

Крім того, Є. В. Черненко довів, що діаметр древка стріли залежав від його довжини. У коротких древок він дорівнював 0,3-0,4 см, у довгих - 0,5 см, збільшуючись до кінця до 0,6 см [21, с. 23]. Діаметр отвору трахтемирівського трилопатевого предмета (як і чернаводського) становить 0,2 см - тобто він менший за найтонше коротке древко стріли. Отже, наведені аргументи не дозволяють розглядати трилопатеви бронзові предмети як деталь стріли.

**II версія. Домонетна форма грошей.** Наскрізний отвір втулки дійсно передбачає насаджування або нанизування такого предмета на стрижень або мотузку. Але носити такі предмети як домонетну форму грошей на шиї або в спеціальній торбинці незручно з двох причин - через об'ємність (лопаті стирчать у різні боки) і відносну ламкість (товщина лопаті 0,1 см). У торбинці навіть для невеликої кількості таких «грошей» потрібно багато місця і при цьому вони легко пошкоджуються, а на шиї носити такі речі з досить тонкими й гострими краями лопатей не тільки незручно, а й небезпечно. Інші домонетні форми (такі, наприклад, як мушлі каури, камінці, різноманітні підвіски і навіть сокирки) - більш плоскі. Жодного разу дослідники не помітили слідів затертості з внутрішнього боку отвору на втулці, що мали б залишитися від тривалого носіння на мотузці.

Ще одним аргументом проти використання трилопатеви предметів як грошової одиниці є той факт, що, за спостереженнями М. Манова, всі три наведені ним предмети мають різну масу - 2,1; 2,3 і 2,95 г [22, с. 79].

**III версія. Прикраса.** Ця версія теж має свої слабкі сторони.

Як *навершя шпильки* використання трилопатевого предмета теж сумнівне. По-перше, як показали зведення подібних прикрас із пам'яток території Степової і Лісостепової України та Кавказу [23], вони суцільнометалеві. Крім того, серед відомих шпильок немає жодного екземпляра з навершям, яке б хоч трохи нагадувало за формою досліджувані трилопатеви предмети. По-друге, виходячи з того, що в отворах цих предметів жодного разу не помічено слідів будь-яких металевих окислів (бронзи або заліза), можна стверджувати, що вони на металевий стрижень не настромлювалися. Як, утім, не кріпилися вони і на кістяний стрижень, оскільки оксид бронзи має консервувальні властивості і в отворі втулки в такому випадку збереглися б просочені окислами фрагменти кістки. По-третє, маленький діаметр отвору (0,2 см) робить недоцільним за-

стосування і дерев'яного древка-стрижня, оскільки при такому діаметрі (менше 2 мм) шпилька буде занадто тонкою, а значить - ламкою.

Як *підвіска-амулет* трилопатовий предмет міг використовуватись, але у «виняткових» випадках: іноді скіфи як амулети використовували вістря стріл, прикріплюючи їх на шию або на руку серед інших прикрас браслета. Проте навряд чи це могло бути його прямим призначенням.

Отже, зважаючи на все викладене, пропонуємо свою версію використання цих предметів.

Наявність трилопатових предметів у чоловічих і жіночих похованнях, з одного боку, співіснування (у деяких випадках) з вістряма стріл і водночас відсутність стабільного сполучення їх з певним набором речей (або річчю) з іншого боку, дозволило нам зробити обережне припущення, що трилопатові предмети могли слугувати своєрідною застібкою (на кшталт ворварок) з певною системою кріпильних ремінців або поворожок, а з огляду на малий діаметр отвору як кріплення могли використовуватися й жили.

Тобто вони могли виконувати роль гудзика - своєрідної протофібули в одязі, а можливо, й застібки-гудзика на сагайдаку.

Ця версія не є остаточною щодо призначення бронзових трилопатових предметів, а пропонується як результат розмірковувань автора. Більш чітке визначення функцій цього предмета поки що залишається проблематичним - до того часу, як щось подібне буде знайдено в неушкодженому грабіжниками комплексі.

І все ж варто додати, що розглянуті предмети не є характерними для пам'яток скіфського населення. Про це, з одного боку, свідчить практично випадковий характер цих знахідок у власне скіфських пам'ятниках, а з іншого - наявність їх у могильниках цього періоду на західних теренах. З такої ситуації випливає висновок, прямо протилежний тому, якого дійшов румунський дослідник В. Васильєв. Тобто, ці предмети поширюються не зі сходу на захід, а навпаки - із заходу на схід. А до меж Скіфії вони потрапили або як військові трофеї, або внаслідок торговельної діяльності.

1. Болтрик Ю. В., Фіалко О. Є., Тимошук В. М., Терпільовський Р. В. Дослідження ділянки оборонної споруди Трахтемирівського городища // АДУ 1999-2000 рр.- К., 2001.- С. 80-81.
2. Костенко В. И. Отчет о полевых исследованиях в 1988 году Сарматской археологической экспедиции ДГУ на территории Апостольского р-на Днепропетровской обл. у с. Усть-Камснка.-Днепропетровск, 1989. НА ІА НАНУ. № 1988/67.
3. Костенко В. И., Мухомад С. Е. Скифские могильники у с. Усть-Камснка Днепропетровской области // Исследования по археологии Поднепровья.- Днепропетровск, 1990.- С. 96-106.
4. Berciu D. Descoperirile getice de la Cernavoda (1954) si unele aspecte de le necropulului form arii culturale latene geto-dace in Dunarca de Jos. // MSA.- 1957,- Vol. 4.- P. 232-315.
5. Мелюкоа А. И. Скифия и фракийский мир.- М., 1979.
6. Roska M. Der Bestand der skythischen AKerIЯIпер Siebenbflrgens // ESA.- Helsinki, 1937.- № 11.- P. 167-203.
7. FerenziSt. Cimitirul «Scitic»dcla Ciumbrud//AMN,- 1965.- № 2- P. 77-105.
8. Ibid. // AMR- 1967.- № 4.- P. 19~15.
9. Yasiliev V. Scitii agatorsi pe teritoriul Romanic!.- Clui-Napoca, 1980.
10. Simian G. Tombes tumulaires dans la necropole de Celic-Déré // Tombes tumulaires de PBge du Fer dans le Sud-Est de l'Europe- Tulcca, 2000.- Extrasc № 1.- P. 69-82.
11. Манок М. Нов тип домонстни форми от българските земи // Археология,- 1998.-№ 3-ї.- С. 79-82.
12. Ануцинд. Н. О древнем луке и стрелах // Труды Археологического съезда в Тифлисе,- М., 1887,- С. 368-374.
13. Черненко Е. В. Скифские лучники.-К., 1981.
14. BarnettR. D. AssyrischePalastreliefs,-Prague, 1959-Taf. 83; Матье М. Э., Афанасьева В. К., Дьяконов И. М., Лукоцин В. Г. Искусство Древнего Востока,- М., 1968.- Табл. 234 а, 248 б, 252.
15. Черненко Е. В. Вказ. праця.
16. Morse E. Ancient and Modern Methods of Arrow-Release// Bulletin of the Essex Institute,- 1885,- Vol. V- № 17.
17. Ануцинд. Н. Вказ. праця.
18. Гааши Ф., Вискочил И. Лук и стрела.- М., 1960,- С. 66; Кольби С. Б. Первая стрела,- М., 1974.- С. 10.
19. Бутурлин С. А. Как сделать лук и стрелять из него,- М.-Л., 1930. С. 59-60; Гааши Ф., Вискочил И. Вказ. праця.-С. 66.
20. Калиниченко Н. А. Методические советы по технической и тактической подготовке стрелка из лука // Современная тренировка стрелка из лука: Сборник научно-методических работ,- К., 1972.- С. 5-24; Хускивадзе М. К. Основы терминологии в стрельбе из лука // Там само,- С. 26-30.
21. Черненко Е. В. Вказ. праця.
22. Манов М. Вказ. праця.
23. Петренко В. Г. Украшения Скифии V11-IV вв. до н. э.-САИ.- 1978.- Вып. Д4-5; Козенкова В. И. Типология и хронологическая классификация предметов Кобанской культуры. Восточный вариант- САИ.- 1982.- Вып. В2-5; Козенкова В. И. Материальная основа быта Кобанских племен. Западный вариант.- САИ.- 1998.- Вып. В2-5.

O. Fialko

### THREE-PARTED OBJECTS FROM THE MONUMENTS OF SCYTHIAN TIMES

*In the article the three-parted bronze objects are considered because of find of such during the research of fortification in Trakhtemyriv site of ancient settlement near the Village of Lukovytsia in Kaniv region of Cherkasy*

*obl. in 2000. On the territory of modern Ukraine one more find like this is known, others come from modern Romania and Bulgaria. After the examination of all known analogies it has become evident, that there are three points of view on the use of these objects: belonging of the arrow, pre-monetary money equivalent, and adornment (pin or pendant). Analysis of the three versions demonstrated them false. With some caution the author proposes to perceive them as a kind of fastening (close to button, fibula prototype in clothes, or maybe fastening-button on the arrow-box).*