

УДК 378:35.08:364

Васильєв В. В.

**СТРУКТУРНО-ФУНКЦІОНАЛЬНА МОДЕЛЬ
ПЕДАГОГІЧНОГО ПРОЦЕСУ ФОРМУВАННЯ ПРОФЕСІЙНОГО
ПОТЕНЦІАЛУ ДЕРЖАВНИХ СЛУЖБОВЦІВ
СИСТЕМИ СОЦІАЛЬНОГО ЗАХИСТУ НАСЕЛЕННЯ**

На основі загальної функціонально-цільової схеми педагогічної системи формування професійного потенціалу аналізуються основні компоненти та суб'єкти цього педагогічного процесу.

Ефективність функціонування суспільства визначається професійно-трудовою діяльністю державних службовців. Існує багато чинників, які впливають на таку ефективність. Але всі вони стосуються державних службовців. Якраз про-

фесійна кваліфікація та трудова мотивація останніх вирішальним чином впливає на використання всіх інших ресурсів. Тому постійна турбота про забезпечення високої ефективності професійно-трудової діяльності державних службовців

системи соціального захисту населення посідає важливе місце у суспільному житті будь-якої країни.

Узагальнюючи проблеми [1; 2; 3; 7], пов'язані з феноменом професійно-трудої діяльності, ми виділяємо найбільш головну з них - формування професійного потенціалу державних службовців.

Системоутворювальним чинником педагогічного процесу формування професійного потенціалу є його мета та основні завдання, які потрібно вирішити для її досягнення. Залежно від того, як визначається головна мета («техноцентристська», «антропоцентристська» чи компромісна «антропотехноцентристська» орієнтація), відрізняються акценти у структуруванні основних завдань, функцій та методів формування професійного потенціалу.

Виконання основних завдань щодо становлення фахівця забезпечується через реалізацію певного комплексу функцій формування професійного потенціалу (рис. 1). Так, наприклад, формування інструментальних технологічних знань, умінь та навичок, необхідних для ефективної професійної діяльності, відбувається на всіх етапах формування професійного потенціалу в широкому значенні: у сім'ї та дошкільних закладах у ранньому дитинстві, на уроках у середній шко-

лі, у вищих навчальних закладах, у період оволодіння спеціальністю безпосередньо на державній службі. Таким же чином реалізується функція професійного орієнтування: від загальної поверхової орієнтації у світі професій у дитинстві до предметного, детального знайомства з окремими посадами державної служби. Така багатоетапність професійної орієнтації характерна і для всіх інших основних функцій формування професійного потенціалу. Кожний попередній етап професійної орієнтації створює базу для наступних. Недостатня реалізація певної функції на одному з етапів повинна компенсуватись більшою увагою до цієї функції на наступних [7, 126] незважаючи на те, що абсолютна більшість функцій процесу формування професійного потенціалу реалізується на всіх його етапах і на кожному з них акцент переміщується на завдання, що є головними для цього етапу. Наприклад, оволодіння основними культурними цінностями суспільства відбувається на всіх етапах, але пік процесу припадає на період навчання у загальноосвітній школі. Професійна орієнтація відбувається на всіх етапах, але пік припадає на період пошуку конкретної посади на ринку праці.

У ході формування професійного потенціалу основні його функції реалізуються одночасно всіма основними суб'єктами цього педагогічного

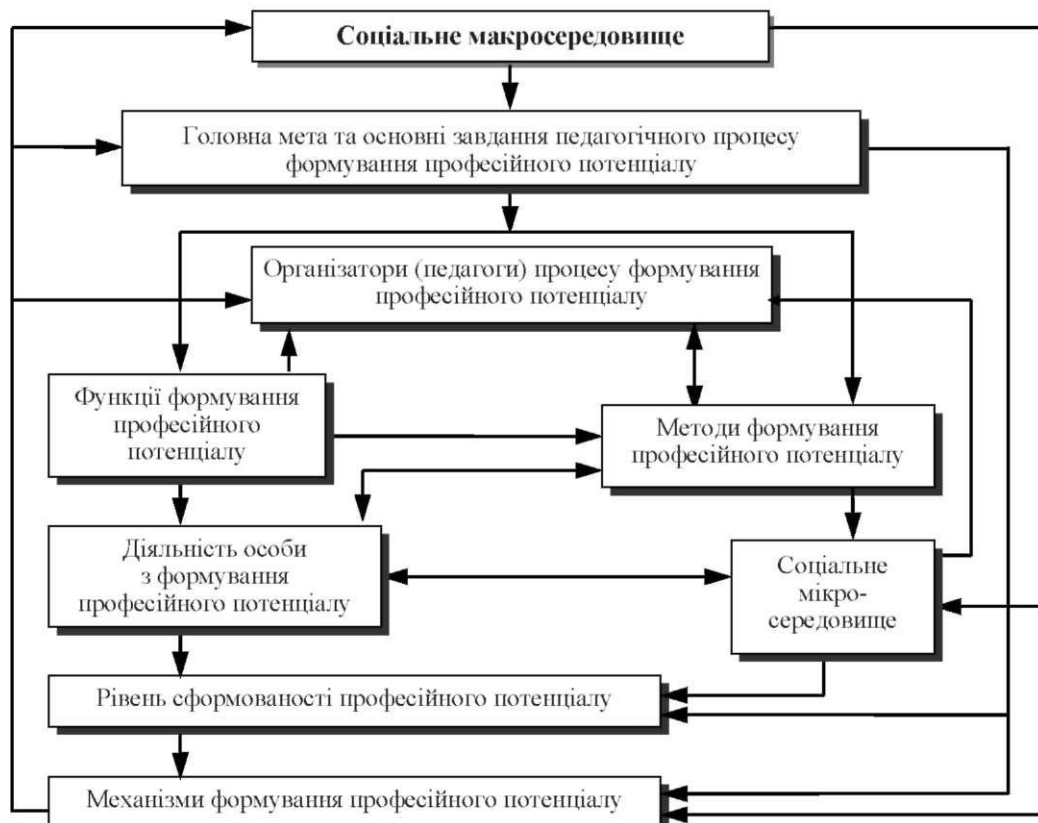


Рис. 1. Загальна функціонально-цільова схема педагогічної системи формування професійного потенціалу спеціаліста

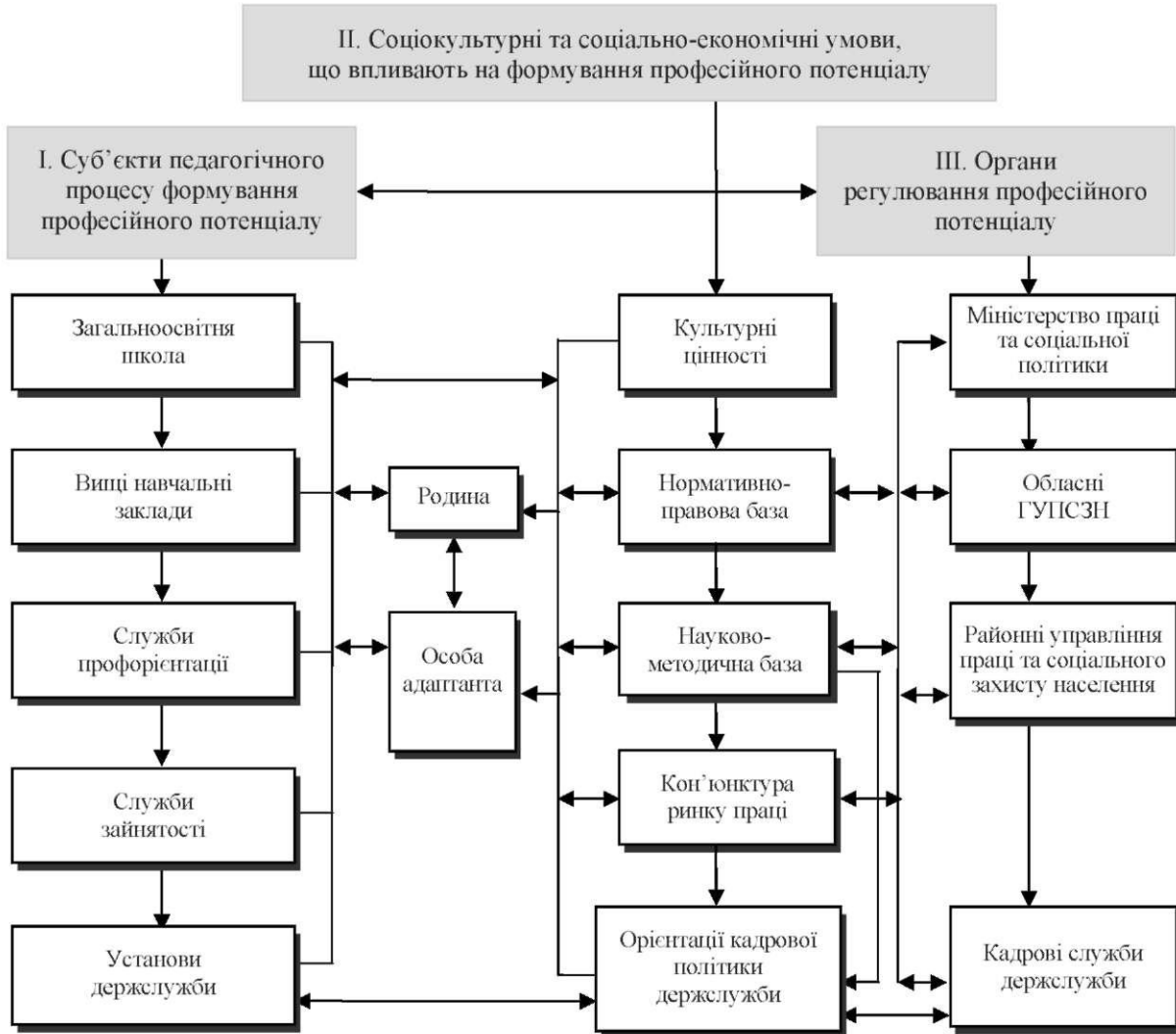


Рис. 2. Компоненти системи педагогічного процесу формування професійного потенціалу

процесу. Але конфігурація розподілу конкретних ролей між ними суттєво відрізняється. Так, родина бере участь у реалізації всіх функцій на всіх етапах формування професійного потенціалу (рис. 2).

Але її роль є домінуючою на етапі формування загальних культурних цінностей та навичок виконання елементарних трудових операцій у ранньому дитинстві та допоміжною консультативно-дорадчою та стимулюючою на етапі пристосування до певного робочого місця.

Роль же закладів державної служби є домінуючою на етапі оволодіння професійною майстерністю соціальних працівників системи соціального захисту населення безпосередньо під час практики та допоміжною, консультативно-дорадчою та підтримуючою на більш ранніх етапах формування професійного потенціалу. Педагоги відіграють домінуючу роль у формуванні базового інтелектуального потенціалу особистості й одночасно важливу, хоч і допоміжну,

контролюючу, консультативно-дорадчу та науково-методичну ролі на етапах як дошкільного виховання, так і професійної орієнтації, профдоброру, працевлаштування та безпосередньої виробничої адаптації.

З метою реалізації основних завдань (змістовних функцій) педагогічного процесу формування професійного потенціалу державних службовців системи соціального захисту населення на певних рівнях використовуються відповідні набори організаційно-педагогічних методів. Набір конкретних методів для реалізації однієї і тієї самої функції може суттєво відрізнитись залежно від окремих етапів, конкретних суб'єктів та специфічних умов. Так, формування елементарних трудових умінь і навичок у родині відбувається не так, як у середній школі чи безпосередньо на державній службі. У цих процесах використовується багато спільних загальновідомих педагогічних методів, але комплектуються у цілісну підсистему вони по-різному. У педагогічному

процесі формування професійного потенціалу використовуються методи як безпосереднього, так і опосередкованого впливу на саморозвиток особистості. Безпосередні методи домінують на більш ранніх етапах формування професійного потенціалу, в той час як опосередковані виходять на перший план на її завершальних фазах. Відповідно, постійно зростає роль активності самої особи [5; 8].

Педагогічний процес формування професійного потенціалу - це постійна взаємодія між педагогами, адаптантами та органами, що регулюють цей процес, який відбувається у певних соціально-економічних та соціокультурних умовах. Ці умови, і передусім такі їх компоненти, як суспільні культурні цінності, нормативно-правова та науково-методична база соціально-педагогічної діяльності, динаміка кон'юнктури на ринках праці тощо, суттєво впливають на стратегію та конкретні форми і методи взаємодії між усіма суб'єктами педагогічного процесу. Але і самі ці умови значною мірою є продуктом цілеспрямованої регулюючої діяльності з боку органів керування соціально-педагогічним процесом формування професійного потенціалу. Останні впливають на хід та результати процесу, регулюючи відповідним чином зміст, форми і методи діяльності всіх суб'єктів, причетних до формування професійного потенціалу, та оптимізуючи умови цієї діяльності (вдосконалення нормативно-правової та науково-методичної бази, регулювання ринку праці, вибір оптимальних варіантів соціально-кадрової політики на різних типах підприємств, установ, організацій тощо).

Структурні та функціонально-процесуальні компоненти педагогічної системи формування професійного потенціалу тісно пов'язані і переплітаються між собою у єдиному профдіяльнісному полі, обмеженому певним структурним каркасом. Функціонально-процесуальні компоненти педагогічної системи формування професійного потенціалу - це більш-менш стабільні, суттєві зв'язки основних структурних компонентів, які виникають у процесі соціально-педагогічної діяльності та обумовлюють функціонування й розвиток, удосконалення педагогічної системи. У будь-якій педагогічній системі можна виділити гностичний, прогностно-проектувальний, конструктивний, комунікативний та організаторський функційні компоненти [6, 32].

Гностичний компонент містить дії, пов'язані з процесом накопичення нових знань про мету, головні завдання педагогічного процесу та засоби їх досягнення, про стан суб'єктів та об'єктів педагогічного впливу на початковій стадії, на певних етапах та на кінцевій стадії формування професійного потенціалу.

Прогностно-проектувальний компонент містить дії, пов'язані з перспективним плануванням завдань (стратегічних, оперативних, тактичних тощо) і способів їх вирішення у майбутній діяльності спеціалістів та організаторів процесу формування професійного потенціалу, спрямованій на досягнення його основної мети.

Конструктивний компонент містить дії з відбору та композиційної побудови змісту організаторської, навчальної та виховної діяльності на різних етапах формування професійного потенціалу, визначення особливостей взаємодії між організаторами педагогічного процесу та соціальними працівниками під час проведення різних заходів (наприклад, тестування рівня базового професійного потенціалу соціального працівника, «введення» його у первинну робочу групу державних службовців, аналіз перших кроків самостійної службової діяльності тощо).

Комунікативний компонент містить дії, пов'язані з налагодженням педагогічно доцільних взаємин між різними організаторами педагогічного процесу формування професійного потенціалу та соціальними працівниками таким чином, щоб підпорядкувати досягненню поставленої педагогічної мети міжособові стосунки як по «вертикалі» (між керівниками, безпосередніми організаторами педагогічного процесу та соціальними працівниками), так і по «горизонталі» (між самими соціальними працівниками, державними службовцями з досвідом та новими соціальними працівниками).

Організаторський компонент містить дії з реалізації педагогічних задумів, конкретну організацію взаємодії суб'єктів діяльності з об'єктами педагогічного впливу в часі та просторі відповідно до завчасно визначеної системи принципів, правил та норм, що їм повинна відповідати соціально-педагогічна діяльність.

Таким чином, у теоретичній моделі педагогічної системи формування професійного потенціалу залежно від головних завдань дослідження можна виокремити декілька компонентів (функціонально-стадійний, функціонально-цільовий, функціонально-процесуальний тощо) й аналізувати ту елементну структуру та взаємозв'язки, що «відкриває» кожний із них. Це допомагає краще зрозуміти суттєві особливості, принципи функціонування, генетичні та функціональні взаємозв'язки певних субсистем педагогічної системи формування професійного потенціалу, що у різних варіантах декомпозиції розкриваються більш повно, всебічно та рельєфно. У першу чергу це стосується тих субсистем, які формують основний каркас усієї будівлі педагогічного процесу формування професійного потенціалу: субсистеми основних завдань; субсистеми

основних суб'єктів педагогічного процесу; системи функцій та методів, що забезпечують реалізацію основних педагогічних завдань; системи механізмів регулювання. Вище ми вже розглянули підсистему основних завдань формування професійного потенціалу з диференціацією їх за певними етапами.

Головним суб'єктом педагогічного процесу формування професійного потенціалу є сама особа та своєрідна «група» як професійних, так і непрофесійних педагогів, дуже різних і за своїм соціально-професійним статусом (батьки, педа-

гоги загальноосвітніх та вищих закладів освіти, спеціалісти служб зайнятості з профорієнтації, кадрові служби державних органів), і за методами організаційно-педагогічної діяльності. Незважаючи на те що кожний такий педагог на певному відрізку життєвого шляху сприяє формуванню професійної зрілості, всі вони пов'язані загальним об'єктом організаційно-педагогічного впливу та постійно гнучко взаємодіють між собою у вирішенні основних завдань на різних етапах формування професійного потенціалу особи.

1. Безрукова В. С. Педагогика. Проективная педагогика: Учебное пособие для инженерно-педагогических институтов и индустриально-педагогических техникумов. - Екатеринбург: Деловая книга, 1996. - 344 с.
2. Вербицкий А. А., Юрасов В. А., Нечаев Н. Н. Концептуальные основы непрерывного образования // Непрерывное образование как педагогическая система. Сб. науч. труд. - М.: НИИ ВШ, 1989. - С. 8-16.
3. Кемеров В. Е., Ушаков В. Г. Непрерывное образование как методологическая проблема // Непрерывное образование как педагогическая система. Сб. науч. труд. - М.: НИИ ВШ, 1989. - С. 28-37.
4. Коменский Я. Великая дидактика // Педагогическое наследие: Ян Коменский, Дж. Локк, Ж. Руссо. - М.: Педагогика, 1987. - С. 5-109.
5. Леонтьев А. Н. О некоторых перспективных проблемах советской психологии // Вопросы психологии. - 1967. - № 6. - С. 9-18.
6. Методы системного педагогического исследования. Учебное пособие / Под ред. Н. В. Кузьминой. - Ленинград: Изд-во ЛГУ, 1980. - 171 с.
7. Поліщук В. А. Теорія і методика професійної підготовки соціальних педагогів в умовах неперервної освіти: Монографія / За ред. Н. Г. Ничкало. - Тернопіль: ТНПУ 2006. - 424 с.
8. Рубинштейн С. Л. Проблемы общей психологии. - М.: Педагогика, 1976. - 416 с.

V Vasiliev

THE STRUCTURALLY-FUNCTIONAL MODEL OF THE PEDAGOGICAL PROCESS OF THE FORMING PUBLIC SERVANTS' PROFESSIONAL POTENTIAL IN THE SOCIAL SECURITY SYSTEM

The main components of the pedagogical process of the forming professional potential are analysed in the article on the basis of the general functional and purpose-oriented scheme.