

З ІСТОРІЇ ВИВЧЕННЯ ХОДОСІВСЬКОГО АРХЕОЛОГІЧНОГО КОМПЛЕКСУ

Публікацію присвячено історії досліджень унікальної низки пам'яток південних київських передмість – Ходосівського археологічного комплексу. Охарактеризовано поселення та городища, що входять до його складу, проаналізовано результати археологічних досліджень, проведених на цих пам'ятках. Звернуто увагу на роботи Північної експедиції, що вивчає комплекс останнім часом. Підкреслено непересічну роль комплексу, унікальність його історико-культурного, пізнавального, експозиційного потенціалу.

Ключові слова: археологічні пам'ятки, київські передмістя, Ходосівський археологічний комплекс, Північна експедиція, історія досліджень, експериментальна археологія, експонування пам'яток.

Розташована у південних київських передмістях група пам'яток археології разом з об'єктами культурної спадщини нового і новітнього часу не раз привертала увагу дослідників. Щодо різночасових поселень і городищ навколо с. Ходосівка Північна експедиція Інституту археології НАН України за участі студентів-практикантів і волонтерів з НПУ ім. М. Драгоманова, НаУКМА¹, КНУ ім. Тараса Шевченка та інших навчальних закладів останнім часом веде активну роботу, спрямовану на створення охоронюваної археологічної території, наукова концепція якої уже пройшла апробацію [4; 17; 21; 23]. Археологічні мікрорайони, що утворюють унікальні археологічні території, та необхідність їх збереження і відродження історико-культурного надбання у вигляді функціонування пам'яток у сучасному соціокультурному середовищі є в центрі уваги фахівців при вирішенні питань ролі і значення пам'яток культурної спадщини в суспільному житті [40, с. 53–55; 75]. Своєрідність історичного рельєфу та природного ландшафту, історико-культурна значущість розташованих біля Ходосівки пам'яток, їхній науковий, експозиційний, культурно-освітній і виховний потенціал дають можливість організувати тут справжній осередок науки, культури, туризму і просвітництва. Втілення цього проекту в життя буде внеском у справу зміни ставлення до історичного середовища, вжиття необхідних заходів щодо порятунку уцілілих пам'яток культури, щоб припинити подальшу деградацію духовного світу людини; необхідність саме таких кроків названо з-посеред невідкладних завдань

держави і суспільства [3, с. 5; 47, с. 5]. Не останню роль при вирішенні цього питання відіграє й місцезнаходження пам'яток Ходосівського археологічного комплексу серед мальовничих природних ландшафтів та участь їх у створенні ландшафтів історичних; розташування на території чи безпосередньо поруч відомих пам'яток природи – регіонального ландшафтного парку «Голосіївський», ботанічного заказника «Лісники», національного ботанічного заказника «Конча-Заспа». Це дає змогу поєднати збереження і використання потенціалу історико-культурного з потенціалом природним.

До комплексу входять: Велике городище раннього залізного віку (городище «Круглик», Велике Ходосівське городище); «Кругле» городище скіфської доби, зарубинецької культури, давньоруського часу; ділянки валів раннього залізного віку та давньоруської доби, що становили із вказаними городищами одну систему оборони; кургани доби раннього залізного віку; печерний комплекс; унікальне багат шарове поселення доби мезоліту – XVII–XVIII ст.; два поселення трипільської культури; багат шарове поселення трипільської культури, доби палеометалів, I тис. н. е., давньоруського і пізньосередньовічного часу; багат шарове поселення трипільської культури, доби палеометалів, 2–3 чверті I тис., козацької доби; багат шарове поселення трипільської культури, раннього залізного віку та пізньосередньовічного часу; поселення доби бронзи, скіфського часу та давньоруського періоду; два – епохи пізньої бронзи – раннього заліза; три – раннього залізного віку; поселення ранньозалізного часу і зарубинецької культури; поселення ранньозалізного часу, зарубинецької культури і давньоруської доби; група поселень

¹ Маючи нагоду, хочу висловити щиро вдячність колективу, очолюваному ст. викладачем кафедри культурології О. В. Бондарець, за багаторічну плідну співпрацю.



а



б

Рис. 1. Південна ділянка валів Великого Ходосівського городища на карті позаминулого століття (а) та сучасний стан (б)

ранньоскіфської та зарубинецької культур і давньоруського часу; два поселення ранньозалізного і слов'яно-руського часу; два – ранньозалізного і давньоруського часів; поселення ранньозалізного віку, давньоруського часу і пізньосередньовічної доби; зарубинецьке поселення; слов'янське поселення I тис.; два селища періоду Київської Русі.

Перші літературні згадки про пам'ятки, зокрема «Кругле» городище, укріплене валом і ескарпом, а також «таємничий вал» на захід від Ходосівки (рис. 1) датовано іще XIX ст.; здійснено було і опис «Великого» городища та окремих ділянок валів навколо [72, с. 34; 73, с. 101, 108; 87, с. 27–29]. Дещо пізніше з'являються і детальніші наукові характеристики городищ та «Змійових» валів [5, с. 357; 6, с. 23, 134]. Візуально вираженим пам'яткам – валам та укріпленням городищ – присвятив публікації також Л. П. Добровольський [36, с. 13–18; 37, с. 17, пр. 4, карта; 38, с. 175, 179, 180; 39, с. 223–233];

згадують їх і інші автори [50, карта після с. 24, с. 48].

З середини XX ст. регіон почали вивчати співробітники експедиції «Великий Київ»; «Кругле» та «Велике» городища досліджували Н. В. Лінка, І. В. Фабріціус та Є. Ф. Покровська [51; 52, с. 47, 53; 71; 85]. Вони ж звертали увагу і на кургани між «Великим» та «Круглим» городищами, відзначені ще Л. П. Добровольським; на момент обстеження їх налічувалося чотири, хоча місцеві жителі вказували на існування раніше більшої кількості. А під час огляду «Великого» городища було відкрито багатощарове поселення ранньозалізного та давньоруського часу в урочищі «Вечірній ліс» [52, с. 50; 71, с. 5, 6]. Незабаром до зарубинецьких шарів «Круглого» городища звернулася Є. В. Махно [56, с. 83, 84, 87; 57, с. 96, 97; 58, с. 14]. До означеного періоду належить відкриття В. М. Даниленком у 1950 р. поселення Ходосівка-Діброва; в 1960, 1966 та 1969 рр. дослідник продовжив розкопки і вивчив

тут ще кілька об'єктів; на результати цих робіт не раз звертали увагу фахівці [1, с. 3; 2, с. 8–12; 35, с. 210, 212; 45, с. 63; 80, с. 9, 11, 107]. Як підсумок – деталізовано культурно-стратиграфічну характеристику пам'ятки і загалом розроблено культурно-хронологічну періодизацію старожитностей Подніпров'я [35, с. 65–92].

З 1961 р. «Кругле» городище вивчали Є. В. Максимов і Є. О. Петровська; в 1976 р. Є. О. Петровська працювала між городищем і селом, а паралельно під керівництвом Є. В. Максимова тривало обстеження «Діброви»; дослідники вивчали і «Велике» городище [53, с. 38; 54, с. 78, 101; 55, с. 7, 8; 68, с. 354]. У 1969 р. Р. С. Орлов біля підніжжя «Круглого» городища в урочищі «Козаків яр» відкрив слов'янське селище останньої чверті I тис. і дослідив залишки восьми жител [61, с. 265; 62, с. 98–106]. Роботи на пам'ятці у 1972 р. продовжив О. В. Сухобоков [79, с. 54, 55]. У означений період А. С. Бугай досліджував Змієві вали [10, с. 75–83; 11, с. 52–54], а в 1983–1984 рр. городища раннього залізного віку обстежували С. С. Бессонова та С. А. Скорий [43, с. 289; 44, с. 10, 16, 17 и след.]. «Велике» Ходосівське (Кругликівське) городище в числі найвідоміших городищ – центрів локальних груп – увійшло до довідкової літератури [15, с. 257]; як «Велике скіфське городище» зображене в узагальнюючих працях та вузівських підручниках [7, с. 62, 63; 13, с. 156, 157].

У той самий період кілька пам'яток мікрорегіону виявив під час розвідок О. В. Серов [78, с. 1, 2]. Земляні укріплення навколо Ходосівки у 80-х рр. досліджував відомий фахівець із проблем середньовічного оборонного зодчества М. П. Кучера. Вчений дав інтерпретацію фортифікаційних споруд, визначив їхню хронологію, простежив особливості [48, с. 11, 19, 21; 49, с. 1–4]. Широкомасштабні дослідження у 1985, 1987–1989 рр. у зв'язку зі знищенням значної частини селища в урочищі «Козаків яр» через будівництво дороги і дачного кооперативу провела В. О. Петрашенко. Було відкрито площу біля 2,5–3 тис. м², де виявлено 19 жител, 7 виробничих будівель, 10 печей поза об'єктами, близько 50–60 ям волинцевської культури VIII–IX ст. [63, с. 48–59; 64, с. 32–44; 66, с. 18; 69, с. 7]. Репрезентативність отриманих під час розкопок матеріалів сприяла тому, що цю пам'ятку, як одну із основних, було покладено в основу фундаментальних та спеціальних досліджень [65; 66; 76, с. 192, 193; 88; 89, с. 44] і внесено до вузівських підручників [13, с. 308, 309].

Значні результати попередніх робіт на «Діброві» зумовили увагу до пам'ятки і в 1988–1989 рр., коли під керівництвом Н. С. Абашиної було відкрито площу 1250 м², на якій вивчено 5 споруд та 36 господарських ям. Розкриті об'єкти

пов'язані з різними культурно-хронологічними періодами (три споруди і господарська яма належать до доби бронзи; житло і чотири господарських ями – скіфського часу; дві ями – пізньозарубинецького, а житло та три господарські ями – київського), в культурному шарі знайдено і давньоруську кераміку XII ст. [2, с. 12–14 і далі]; поселення також стало широковідомим у наукових колах. Обстеженню відомих пам'яток у басейні р. Віти та виявленню нових присвятили окрему роботу В. О. Петрашенко та В. К. Козюба, частина селищ і городищ розташована у мікрорегіоні, що входить до Ходосівського археологічного комплексу [67]. У 1995 р. на поселенні між Ходосівкою і Кременищем експедицією під керівництвом В. І. Бідзілі досліджено 6 жител, 1 господарську споруду, 21 яму давньоруського часу, виявлено матеріали періоду пізньої бронзи та скіфської доби. Привертають увагу чотири залізодобувні майстерні з чотирма горнами, що датовані серединою XII ст. [8, с. 106–109; 77, с. 98, 99]. У 1996 р. на поселенні в урочищі «Козаків яр» співробітники Київського обласного центру охорони пам'яток археології, історії та мистецтва відкрили площу понад 100 м² [86]. В 2000 р. пам'ятки Ходосівки відвідали співробітники тієї ж установи. Вжито охоронних заходів щодо відомих поселень і відкрито нове на схилах Чернечої гори [83, с. 1–3, 16].

Наведений історіографічний нарис мав на меті наголосити непересічність культурної спадщини регіону. Присвячені пам'яткам публікації виходили навіть через десятиліття по завершенні досліджень. Найбільшу увагу і надалі привертає поселення Ходосівка-Діброва, найширше досліджене і найбільш структуроване хронологічно. В культурному шарі наявні знахідки починаючи від епохи мезоліту і закінчуючи козацькою добою. Роботи, розпочаті у 2003 р. Інститутом археології НАН України за фінансової та організаційної підтримки НВО «Будпроектінвест» і ТОВ «Хутір Ясний» у рамках співпраці в сфері вивчення пам'яток археології на території села Ходосівка та території Хотівського лісництва Боярської ЛДС, згодом продовжені на кошти Міжнародного благодійного фонду «Фонд Олександра Фельдмана»¹, дали змогу відкрити більше 2570 м² (у 2004 р. – ще понад 1280 м², у 2005 р. – 964 м², у 2006 р. – 468 м², у 2007 р. – понад 500 м², у 2008 р. – 698 м², у 2009 р. – 250 м², у 2010 р. – понад 250 м²) і виділити: мезолітичні крем'яні вироби кудлаївської культури (VIII–VI тис. до н. е.); неолітичні києво-черкаської культури (початок VI – середина V тис. до н. е.); енеолітичні трипільської культури (кінець V –

¹ Маючи нагоду, висловлюю щирю вдячність керівникам та співробітникам вказаних установ, а також усім, хто сприяли організації і проведенню досліджень.

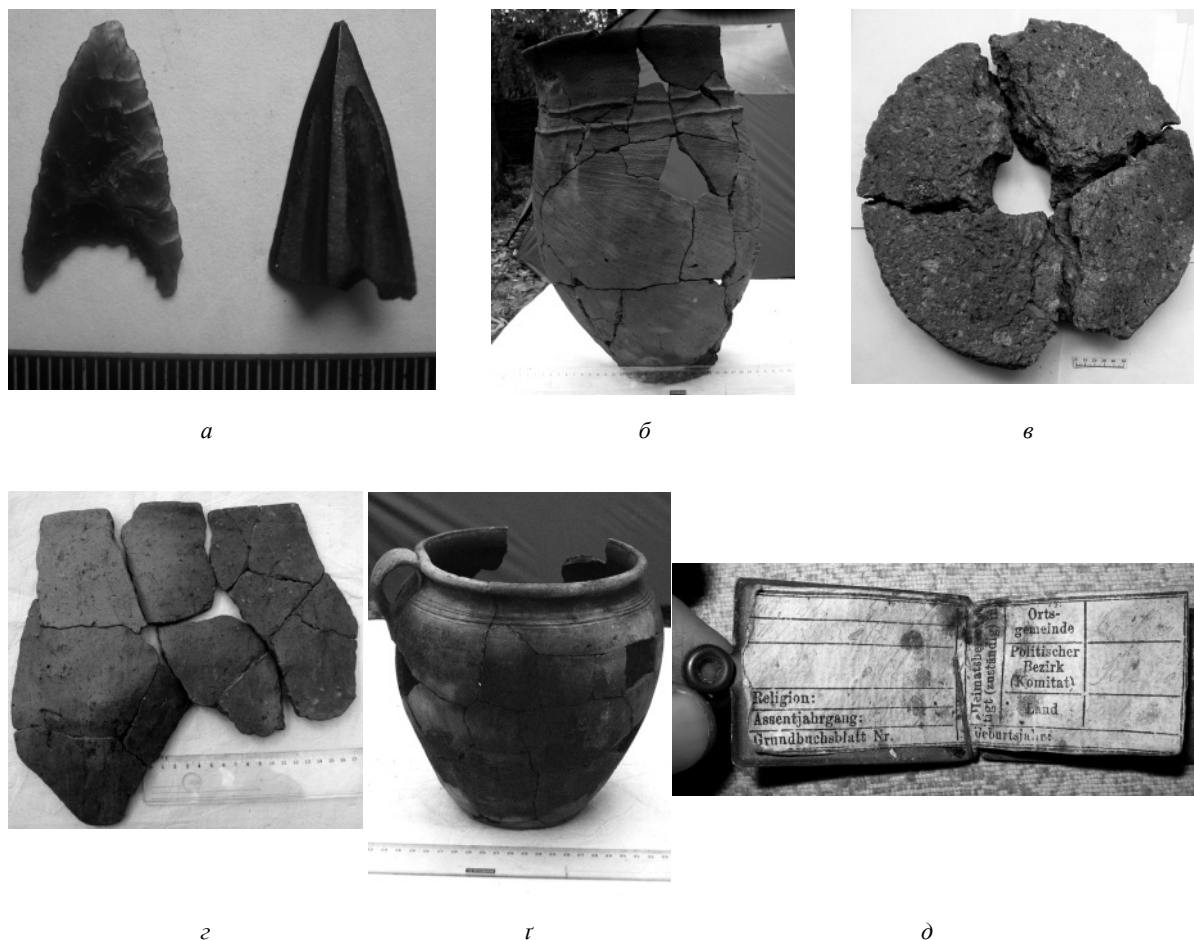


Рис. 2. Крем'яний та бронзовий наконечники стріл епохи бронзи – раннього заліза (а) та синхронний їм розвал горщика (б), жорна (в) та уламки горщика слов'янської доби (г), розвал горщика давньоруського періоду (д), медальйон із документом новітнього часу (е) з Ходосівського археологічного комплексу

початок III тис. до н. е.). Епоха ранньої бронзи репрезентована матеріалами, характерними для пам'яток софіївського типу (XXXIII–XXX ст. до н. е.) та культури кулястих амфор (XXX–XXIV ст. до н. е.), середньої бронзи – фіксується за матеріалами середньодніпровської культури шнурової кераміки (XXII–XIX ст. до н. е.), пізньої бронзи – представлена знахідками тшинецького культурного кола: бабинський (XVIII–XVI ст. до н. е.), малополовецький (XVI ст. до н. е.), теклинський (XV ст. до н. е.), мошнянський (XIV–XIII ст. до н. е.), білогрудівський (XII–XI ст. до н. е.) горизонти. Про функціонування досліджуваного поселення в епоху фінальної бронзи можна стверджувати на підставі знахідок, що належать до чорноліської культури (X–IX ст. до н. е.). На пам'ятці також виявлено матеріали, притаманні двом культурам раннього залізного віку: ранньоскіфській (II пол. VIII – I пол. VI ст. до н. е.) та милоградській (II пол. VIII – I пол. VI ст. до н. е.). Також можна дійти висновку про важливе місце цієї поселенської структури у вирішенні питань етногенезу і ран-

ньої історії слов'ян: виділяються матеріали київської культури (III – середина V ст.), колочинсько-пеньківського горизонту (V–VII ст.). Привертають увагу знахідки середньовічної доби та нового часу, особливе зацікавлення викликають численні комплекси сахнівсько-волинцевського горизонту (VII–VIII ст.), при тому, що більшість пам'яток волинцевської культури розташована на території Дніпровського Лівобережжя. Репрезентовані серед матеріалів останніх досліджень давньоруська доба, післямонгольський період, XVI–XVIII ст. (рис. 2¹) [18–20; 22; 24–26; 28; 30; 33; 70]. Наявність у культурних нашаруваннях знахідок, що висвітлюють такі важливі сторінки вітчизняної історії, ставить поселення у ряд унікальних археологічних об'єктів, що потребують різнобічного вивчення й особливого ставлення до охорони і збереження, а накопичений матеріал потребує музеєфікації та популяризації для широкого загалу.

¹ Маючи нагоду, висловлюю вдячність А. Вересенку, О. Казиміру, О. Процюк, С. Лисенку, А. Петраускасу, А. Сухоносу за можливість використати їхні фото з експедиційного архіву.

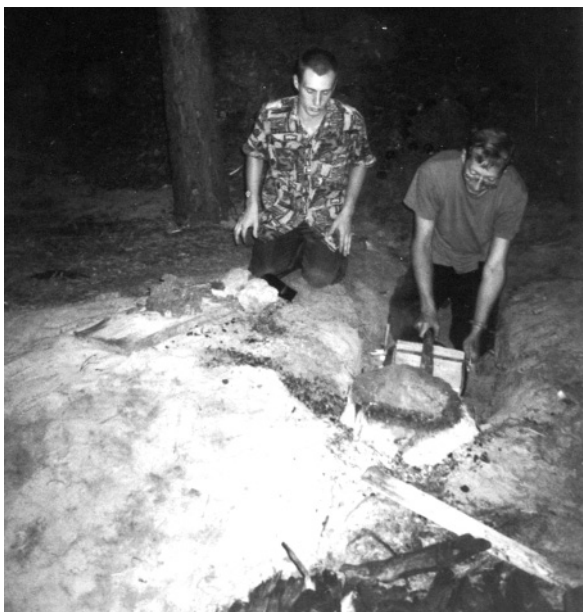


Рис. 3. Експеримент у Північній експедиції з чорної металургії



Рис. 4. Виготовлення керамічного посуду

Пам'ятка в урочищі «Діброва» («Чернече») біля Ходосівки привертає увагу не лише потенціалом історико-культурної спадщини. Північна експедиція Інституту археології НАН України, що вивчає поселення останнім часом, створила базу експериментальної археології, де моделюються давні споруди, процеси і технології за прототипами, виявленими під час розкопок. Проведено дослідження в галузі лісохімічних промислів (випалювання деревного вугілля, добування смоли та дьогтю корчажним способом, ямне смолокуріння), чорнометалургійного виробництва (реконструкція горен та загалом сиродутного процесу), керамічного виробництва (спорудження ножного гончарного круга і горен, виготовлення і випал посуду), бортництва, розпочато натурне реконструювання слов'янського домобудівництва (рис. 3–6) [27; 29; 31; 32]. Отримані успішні результати мають не лише академічне значення. В сучасних наукових працях пи-



Рис. 5. Спроби відтворення аналогічного слов'янському домобудівництва



Рис. 6. Заготовка борти на експедиційному майданчику натурних реконструкцій

тання створення археологічних парків, скансенів, археодромів та експериментальних поселень відносять до найактуальніших серед нових підходів до тематико-експозиційних комплексів [41]. Фахівці зазначали, що «моделювання історії та культури давнього населення України музейними засобами вимагає розробки нових типів музеїв. ...Постає потреба створення інтер'єрних тематико-експозиційних комплексів, за основу яких буде взято реконструйоване житло. Давні споруди доцільно демонструвати в археопарках, у так званих археологічних скансенах-діснейлендах та археологічних діснейлендах (відтворених об'єктах в археодромах, на експериментальних поселеннях). Демонстрація в археологічних скансенах передбачає музеєфікацію відкритих споруд, тобто проведення археологічних... досліджень. Щодо археологічних діснейлендів, то їх доцільно влаштовувати в місцях концентрації пам'яток археології, які неможливо зберегти in situ, але природний ландшафт місцевості дозволяє оголосити їх території геолого-археологічними чи природно-археологічними заповідниками» [81, с. 49, 50]. Охарактеризована концентрація пам'яток біля Ходосівки, а також близькість до столиці та популярність мікрорегіону як зони масового відпочинку дає унікальну



а



б

Рис. 7. Гідротехнічні споруди недобудованої залізниці Германівка – Пост Волинський

можливість для практично беззатратного вирішення означеної проблеми. Подібний позитивний досвід за рубежом накопичено. Показовим у цьому плані можна вважати існування заповідника та археологічного фестивалю в Біскупіні (Польща), напрацювання у цій галузі чеських, датських, британських фахівців тощо [14; 42]. У нашій країні також робляться кроки з реалізації подібних проєктів. Певну роль відіграють музеї народної архітектури та побуту, хоча вони базуються переважно на привізних матеріалах і мають вужчі дослідницькі засади та пізнавальну специфіку. Розроблено проєкти збереження і музейного показу вцілілих пам'яток в історичних населених пунктах, кращим прикладом чого може слугувати ідея парку-музею «Давній Київ» [59]. Розпочато діяльність зі створення Ржищівського археодому [82, с. 152; 84]. Зрештою, ще в останні десятиріччя минулого століття в музейництві почали застосовувати системно-комунікативний підхід, а експозицію розглядати як синтетичний вид мистецтва, що вимагає створення сценарію, який є основою її драматургічної концепції [16; 82, с. 145]. Перспективні наукові проєкти з моделювання історії культури давнього населення України музейними засобами на основі міжнародних правових актів ЮНЕСКО та ІКОМОСу і теоретичні проблеми цього питання розробляють вчені-пам'яткознавці [81]. В руслі викладеного, експериментальна база Північної експедиції, разом з можливостями музеєфікації відкритих розкопками споруд дає змогу створити прообраз археологічного скансену.

Особливої уваги заслуговує поєднання наявних на цій території різночасових пам'яток, цікавих об'єктів природи, збережених історичних ландшафтів. У Ходосівці та сусідніх селах уціліли до наших днів житлові та господарські будівлі XIX ст., характерні для Наддніпрянщини.

Вони мають самостійне народознавче експозиційне значення. Особливо їхня роль зростає за поєднання ознайомлення з особливостями місцевої забудови і відвідання розташованого неподалік Музею народної архітектури і побуту. Через пам'ятки археології проходить траса незавершеної залізниці, що проєктувалась і споруджувалась на початку XX ст. (рис. 7). Безпосередньо поруч селища Ходосівка-Діброва, в межах його охоронної зони, збереглась опора моста над дорогою, дещо далі – чергові пари мостових опор, кам'яні гідротехнічні споруди (щоправда, ці об'єкти інтенсивно знищуються через добування будівельного каменю), а також залишки насипів, ескарпів, терасувань під майбутнє полотно (у тому числі і безпосередньо на території пам'ятки) тощо. Цей об'єкт має експозиційне значення як пам'ятка промислової архітектури і промислової історії, його стан збереженості достатній для розуміння не лише спеціалістами, а й широким загалом. Поверхня поселення Ходосівка-Діброва, «Великого» городища та їхні околиці мають численні ходи сполучень, окопи, стрілецькі ячейки і воронки від вибухів; це пов'язано з місцезнаходженням тут у 1941 р. першої лінії оборони Києва. Хоч вони й пошкодили культурні нашарування, а місцями – і заповнення об'єктів, однак мають своє експозиційне значення, яке слід використати в історичному пізнанні та патріотичному вихованні. Самодостатність залишків земляних фортифікаційних споруд підсилюється розташованими поряд ДОТами (рис. 8) – цілими, зруйнованими під час бойових дій і навіть такими, що перетворились на братські могили гарнізонів, про що свідчать розповіді очевидців та меморіальні дошки [9, с. 7–9; 12, с. 6–8, 50–59 і далі; 46, с. 2, 5, 22 і след.; 60; 74].

Унікальний науковий, експозиційний, краєзнавчий, історико-патріотичний потенціал комп-



а



б

Рис. 8. ДОТ, збудований у тілі скіфського валу (а) та лафет казематної гармати в артилерійському ДОТі, порізаний автогеном (б)

лексу різночасових пам'яток поблизу Ходосівки слугує популяризації знань про давню історію України. Музеефікація його елементів, розвиток бази з натурального моделювання давніх процесів і

технологій, подальші наукові дослідження в майбутньому мають перетворити його на значний осередок культури, просвітництва та туризму.

Література

- Абашина Н. С. Багатошарове поселення біля с. Ходосівка на Київщині / Н. С. Абашина // Проблеми вивчення та охорони пам'яток археології Київщини. Тези доп. першої наук.-практ. конф., Білогородка, жовтень 1991. – К., 1991. – С. 3, 4.
- Абашина Н. С. Поселення середини I тис. н. е. поблизу с. Ходосівка на Київщині / Н. С. Абашина // Етнічні процеси в Південно-Східній Європі в I тис. н. е. – К.; Львів: РАС, 1999. – С. 8–20.
- Акуленко В. І. Охорона пам'яток культури в Україні (1917–1990) / В. І. Акуленко – К.: Вища школа, 1991. – 274 с.
- Акуленко В. І. Ходосівський археологічний комплекс: правові основи організації / В. І. Акуленко, І. А. Готун, В. В. Максимов // ПЦП. – Вип. 12. – К., 2007. – С. 99–124.
- Антонович В. Змиеві вали в пределах Киевской земли / В. Антонович // КС. – 1884. – Т. VIII. – Март. – С. 355–370.
- Антонович В. Б. Археологическая карта Киевской губернии (Приложение к XV т. «Древности») / В. Б. Антонович. – М.: Издание Императорского Московского Археологического Общества, 1895. – 139 с.
- Археология Украинской ССР: в 3 т. / С. Д. Крыжицкий, А. С. Русяева, Е. В. Черненко и др. – К.: Наук. думка, 1986. – Т. 2. – 592 с.
- Бідзіля В. І. Залізодобувне виробництво на території України та Угорщини на рубежі I–II тис. н. е. / В. І. Бідзіля, С. В. Паньков // Археологія. – 2000. – № 3. – С. 106–109.
- Бойові реліквії розповідають: Внутрішнє обладнання дотів / автор тексту і оригінал-макета Г. Є. Ясев. – К.: Пошуково-видавниче агентство «Книга пам'яті України», 2004. – 66 с.
- Бугай А. С. Змійові вали Київщини / А. С. Бугай // УІЖ. – 1970. – № 6. – С. 74–83.
- Бугай А. С. Змійові вали / А. Бугай // ПУ. – 1976. – № 2. – С. 52–54.
- Вартові героїзму і звитяги: Київський укріпрайон (УР-1) / автор тексту та оригінал-макета Г. Є. Ясев. – К.: Пошуково-видавниче агентство «Книга пам'яті України», 2001. – 112 с. : іл.
- Винокур І. С. Археологія України: підручник для студентів історичних спеціальностей вищих навчальних закладів / І. С. Винокур, Д. Я. Телегін. – Тернопіль: Навчальна книга – Богдан, 2004. – 480 с. : іл.
- Відейко М. Ю. Заповідник та археологічний фестиваль в Біскупіні (Польща) / М. Ю. Відейко // Ржищівський археодром. Археологічні дослідження та експериментальні студії 2000–2001 років. – К., 2002. – С. 89–94.
- Гаврилюк Н. О. Скільська культура / Н. О. Гаврилюк // Словник-довідник з археології. – К.: Наук. думка, 1996. – С. 252–257.
- Гнедовский М. Б. Коммуникационный подход в музееведении: теоретические и прикладные аспекты: диссертация в виде научного доклада на соискание степени канд. ист. наук / М. Б. Гнедовский. – М., 1994. – 18 с.
- Готун І. А. Охоронювана археологічна територія як осередок науки і просвітництва (на прикладі проекту «Ходосівський археологічний комплекс») / І. А. Готун // Стародавній Іскоростень і слов'янські гради VIII–X ст.: зб. наук. праць. – К.: Корвін-Пресс, 2004. – С. 13–22.
- Готун І. А. Ходосівка-Діброва – унікальна пам'ятка бронзової доби / І. А. Готун, К. М. Бондар, С. Д. Лисенко та ін. // АДУ 2004–2005 рр.: зб. наук. праць. – Вип. 8. – К.; Запоріжжя: ІА НАН України, Дике Поле. – 2006. – С. 131–137.
- Готун І. А. Вивчення старожитностей первісної доби біля с. Ходосівка / І. А. Готун, Д. Л. Гаскевич, С. Д. Лисенко // АБУ 2002–2003 рр.: зб. наук. праць. – Вип. 6. – К.: ІА НАН України; Шлях, 2004. – С. 100–104.
- Готун І. А. Нові матеріали первісної доби з багатошарового поселення між Ходосівкою та Лісниками / І. А. Готун, Д. Л. Гаскевич, С. Д. Лисенко та ін. // АДУ 2003–2004 рр.: зб. наук. праць. – Вип. 7. – К.: ІА НАНУ; Запоріжжя: Дике Поле, 2005. – С. 104–111.
- Готун І. А. Перспективи розвитку Ходосівського археологічного комплексу / І. А. Готун, О. М. Казимір // Охорона культурної спадщини Київської області. Проблеми, матеріали, дослідження: зб. наук. праць. – К.: Академперіодика, 2006. – С. 63–72.
- Готун І. А. Вивчення багатошарового поселення між Ходосівкою та Лісниками у 2009 р. / І. А. Готун, О. М. Казимір // АДУ 2009. – К.; Луцьк, 2010. – С. 89, 90.
- Готун І. А. Ходосівський археологічний комплекс: вивчення, охорона, експериментальне моделювання / І. А. Готун,

- О. М. Казимір // Археологія і давня історія України. – Вип. 1. Проблеми давньоруської та середньовічної археології. – К.: Ін-т археології НАН України, 2010. – С. 100–108.
24. Готун І. А. Продовження досліджень багатошарової пам'ятки між Ходосівкою і Лісниками / І. А. Готун, О. М. Казимір, М. В. Квітницький та ін. // АДУ 2004–2005 рр. : зб. наук. праць. – Вип. 8. – К.; Запоріжжя : ІА НАН України, Дике Поле. – 2006. – С. 138–141.
 25. Готун І. А. Нові дані про слов'яно-руський горизонт багатошарового поселення між Ходосівкою та Лісниками / І. А. Готун, О. М. Казимір, М. В. Квітницький та ін. // АДУ 2003–2004 рр. : зб. наук. праць. – Вип. 7. – К.: ІА НАНУ; Запоріжжя : Дике Поле. – 2005. – С. 112–116.
 26. Готун І. А. Дослідження слов'яно-руського горизонту на багатошаровому поселенні поблизу с. Ходосівка / І. А. Готун, О. М. Казимір, А. В. Петраускас, О. В. Петраускас // АБУ 2002–2003 рр. : зб. наук. праць. – Вип. 6. – К.: ІА НАН України; Шлях, 2004. – С. 105–110.
 27. Готун І. Роботи з експериментального відтворення конструкції та функціонування давньоруських гончарних горнів типу горну № 6 з селища Автуничі / І. Готун, О. Коваль, А. Петраускас // Старожитності Вишгородщини : зб. тез доп. і повідомл. 12-ї наук.-практ. конф., присвяч. 10-й річниці з дня створення Вишгородського історико-культурного заповідника та міжнародного дня музеїв, 16–18 трав. 2005 р., м. Вишгород. – Вишгород, 2005. – С. 69–76.
 28. Готун І. А. Багатошарове поселення Ходосівка-Діброва в світлі нових досліджень / І. А. Готун, С. Д. Лисенко, О. В. Петраускас // АБУ 2002–2003 рр. : зб. наук. праць. – Вип. 6. – К.: ІА НАН України; Шлях, 2004. – С. 93–100.
 29. Готун І. Експериментальна археологія в роботі Північної експедиції / І. Готун, А. Петраускас // Наукові записки з української історії : зб. наук. статей. – Переяслав-Хмельницький, 2005. – Вип. 16. – С. 243–252.
 30. Готун І. А. Заплавні давньоруські пам'ятки Київського Придніпров'я / І. А. Готун, А. В. Петраускас, М. В. Квітницький, О. А. Коваль // Археологія. – 2009. – № 2. – С. 54–60.
 31. Готун І. А. Експериментальна археологія у роботі Північної експедиції. Дослідження в галузі гончарства / І. А. Готун, А. В. Петраускас, О. В. Петраускас // Археологія. – 2005 а. – № 2. – С. 70–79.
 32. Готун І. А. Моделювання чорнометалургійних та лісохімічних процесів за матеріалами Північної експедиції / І. А. Готун, А. В. Петраускас, О. В. Петраускас // Археологія. – 2005 б. – № 3. – С. 52–65.
 33. Готун І. Один з аспектів етнокультурної ситуації на правобережжі Київського Подніпров'я наприкінці I тис. / І. Готун, А. Петраускас, О. Петраускас // Слов'янські обрії : Міждисциплінарний зб. наук. праць. – Вип. 1. – К., 2006. – С. 53–66.
 34. Даниленко В. Н. Археолого-магнітна розвідка в Київській області / В. Н. Даниленко, В. П. Дудкин, В. А. Круц // АИУ в 1965–1966 гг. – К.: Наук. думка, 1967. – С. 209–215.
 35. Даниленко В. М. Пізньозарубинецькі пам'ятки київського типу / В. М. Даниленко // Археологія. – 1976. – Вип. 19. – С. 65–92.
 36. Добровольский Л. П. Змиевы валы вблизи Киева / Л. П. Добровольский // ЧИОНЛ. – 1909. – Кн. 21. – Вып. 1/2. – Отд. 3. – С. 1–31.
 37. Добровольский Л. Городище у д. Почтовой Виты... / Л. Добровольский – К., 1912 а. – 51 с., карта.
 38. Добровольский Л. К вопросу о древних укреплениях в окрестностях Киева / Л. Добровольский // ВИВ. – 1912 б. – Кн. 1. – С. 165–183.
 39. Добровольский Л. Колишній наддніпрянський оборонний вал під Києвом / Л. Добровольський // Записки історико-філологічного відділу ВУАН. – 1927. – № 12. – С. 223–233.
 40. Дорофеев В. Н. Научная концепция природно-археологического музея-заповедника «Картамыш» / В. Н. Дорофеев, А. Д. Пряхин, В. В. Отрошенко, Ю. М. Бровендер // Украинско-российская экспедиция по изучению древних памятников горного дела Донбасса (итоги полевого сезона 2001 года и перспективы исследований). – К.; Воронеж, 2002. – С. 53–62.
 41. Кепін Д. В. «Археопарки»: проблеми та перспективи / Д. В. Кепін // Ржищівський археодром. Археологічні дослідження та експериментальні студії 2000–2001 років. – К., 2002. – С. 78–89.
 42. Кепін Д. В. Типологічна характеристика музеїв просто неба / Д. В. Кепін // ПЦП. – Вип. 12. – К., 2007. – С. 131–155.
 43. Ковпаненко Г. Т. Работы лесостепной Правобережной экспедиции / Г. Т. Ковпаненко // АО 1983 г. – М.: Наука, 1985. – С. 289.
 44. Ковпаненко Г. Т. Памятники скифской эпохи Днепровского Лесостепного Правобережья (Киево-Черкасский регион) / Г. Т. Ковпаненко, С. С. Бессонова, С. А. Скорый – К.: Наук. думка, 1989. – 336 с.
 45. Кравченко Н. М. О некоторых особенностях развития материальной культуры населения Среднего Поднепровья в первой половине I тысячелетия н. э. / Н. М. Кравченко, Е. Л. Гороховский // СА. – 1979. – № 2. – С. 51–69.
 46. Крещанов А. 1941. Оборона Киева / А. Крещанов, А. Кузяк, А. Осипов, О. Продан. – К.: Архив-Пресс, 2002. – Кн. 1. – 78 с.
 47. Культурна спадщина людства: збереження та використання : навчальний посібник / В. І. Акуленко, І. П. Магазинщикова, М. І. Моздир, О. О. Тарасенко; за ред. І. П. Магазинщикова. – Львів : Фенікс, 2002. – 160 с. з додатками; іл.
 48. Кучера М. П. Змиевы валы Среднего Поднепровья / М. П. Кучера – К.: Наук. думка, 1987. – 208 с.
 49. Кучера М. П. Отчет об обследовании Змиевых валов в 1988 году / М. П. Кучера // НА ІА НАНУ. – Ф. експ. – № 1988/15 а. – 56 с.
 50. Лекин [б/и]. Опыт военно-исторического изследования древне-русских укрепленных пунктов / Лекин // ВИВ. – 1909. – Июль–август. – № 3 и 4. – С. 21–42.
 51. Линка Н. Предварительный отчет об экспедиции «Большой Киев» за 1947 г. / Н. Линка // НА ІА НАНУ. – Ф. експ. – № 1947/27. – 17 с.
 52. Линка Н. В. Работы экспедиции «Великий Київ» за 1947 г. / Н. В. Линка // АП. – 1952. – Т. III. – С. 39–53.
 53. Максимов Е. В. Среднее Поднепровье на рубеже нашей эры / Е. В. Максимов – К.: Наук. думка, 1972. – 182 с.: ил.
 54. Максимов Е. В. Зарубинецкая культура на территории УССР / Е. В. Максимов – К.: Наук. думка, 1982. – 184 с.
 55. Максимов Е. В. Отчет о работе Среднеднепровской раннеславянской экспедиции в 1976 г. / Е. В. Максимов, Р. В. Терпиловский, Л. А. Циндровская // НА ІА НАНУ. – Ф. експ. – № 1976/21. – 25 с.
 56. Махно Е. В. Раннеславянские (зарубинецко-корчеватовские) памятники в Среднем Поднепровье / Е. В. Махно // СА. – 1955. – Т. XXIII. – С. 83–88.
 57. Махно Е. В. Раскопки зарубинецких поселений в Киевском Приднепровье в 1950 г. / Е. В. Махно // Памятники зарубинецкой культуры. – МИА. – 1959. – № 70. – С. 94–101.
 58. Махно Е. В. Зарубинецкие памятники в лесостепном Приднепровье (Материалы к археологической карте) / Е. В. Махно, И. М. Самойловский // Памятники зарубинецкой культуры. – МИА. – 1959. – № 70. – С. 11–21.
 59. Милецкий А. М. Парк-музей «Древний Киев» / А. М. Милецкий, П. П. Толочко. – К.: Наук. думка, 1989. – 152 с.
 60. Оборонні об'єкти колишнього Київського укріп району. Пояс бойової слави. – Вид. друге, доповнене і виправлене // Бойові реліквії розповідають: Внутрішні обладнання дотів / автор тексту і оригінал-макета Г. Є. Ясєв. – К.: Пошуково-видавничє агентство «Книга пам'яті України», 2004. – Вкл. після с. 66.
 61. Орлов Р. С. Исследование раннеславянских памятников на Киевщине / Р. С. Орлов // АО 1969 г. – М.: Наука, 1970. – С. 264, 265.
 62. Орлов Р. С. Розвідка ранньослов'янських пам'яток поблизу Києва / Р. С. Орлов // Археологія. – 1972. – Вип. 5. – С. 96–106.

63. Петрашенко В. О. Житла VIII–X ст. на Правобережному Подніпров'ї / В. О. Петрашенко // Археологія. – 1982. – Вип. 37. – С. 48–59.
64. Петрашенко В. О. Волинцевська культура на Правобережному Подніпров'ї (за матеріалами Ходосівського поселення) / В. О. Петрашенко // Археологія. – 1989. – № 2. – С. 32–44.
65. Петрашенко В. А. Волинцевская культура на Правобережном Поднепровье / В. А. Петрашенко // Проблемы археологии Южной Руси. Материалы историко-археологического семинара... – К. : Наук. думка, 1990. – С. 47–50.
66. Петрашенко В. О. Слов'янська кераміка VIII–IX ст. правобережжя Середнього Подніпров'я / В. О. Петрашенко. – К. : Наук. думка, 1992. – 140 с.
67. Петрашенко В. О. Археологічні пам'ятки басейну р. Віти в Київському Подніпров'ї. Препринт / В. О. Петрашенко, В. К. Козюба. – К., 1993. – 56 с. : іл.
68. Петровская Е. А. О работах Подгорцевско-Ходосовского отряда Археологического музея АН УССР / Е. А. Петровская // АО 1976 г. – М. : Наука, 1977. – С. 354.
69. Південноруське село IX–XIII ст. (нові пам'ятки матеріальної культури) / О. П. Моця, В. П. Коваленко, В. О. Петрашенко та ін. – К. : ІЗМН, 1997. – 180 с.
70. Північна експедиція ІА НАН України. Матеріали і дослідження. – Вип. 1 : Поселення між Ходосівкою і Лісниками: Дослідження 2003 р. / І. А. Готун, Д. Л. Гаскевич, О. М. Казимір та ін. – К. : ВД «Стилос», 2007. – 264 с. : іл.
71. Покровская Е. Ф. Отчет о работе группы экспедиции «Большой Киев» Института археологии АН УССР / Е. Ф. Покровская // НА ІА НАНУ. – Ф. експ. – № 1947/27. – 7 с.
72. Похилевич Л. Сказания о населенных местностях Киевской губернии... / Л. Похилевич – К. : В типографии Киевопечерской Лавры, 1864. – V+763 с.
73. Похилевич Л. Уезды Киевский и Радомысльский... / Л. Похилевич – К. : Издание книгопродавца Н. А. Оглоблина, 1887. – 305 с.
74. Пояс боевой славы города-героя Киева. Карта памяти / НПП «Картография», географическая основа, А. М. Новиков, тематическое содержание. – К. : ГУГКК, 1994.
75. Пряхин А. Д. Археология и археологическое наследие / А. Д. Пряхин. – Воронеж : Квадрат, 1995. – 208 с.
76. Седов В. В. Славяне в раннем средневековье / В. В. Седов. – М. : Изд-во НПО «Фонд археологии», 1995. – 416 с.
77. Село Київської Русі (за матеріалами південноруських земель) / С. О. Біляєва, О. М. Веремейчик, Г. О. Вознесенська та ін. – К. : Шлях, 2003. – 232 с.
78. Серов О. В. Отчет об археологических разведках кружка Киевского дворца пионеров и школьников им. Н. Островского в Киевской области в 1983 г. / О. В. Серов // НА ІА НАНУ. – Ф. експ. – № 1983/41. – 19 с.
79. Сухобоков О. В. До питання про пам'ятки волинцевського типу / О. В. Сухобоков // Археологія. – 1977. – Вип. 21. – С. 50–66.
80. Терпиловский Р. В. Памятники киевской культуры (Свод археологических источников) / Р. В. Терпиловский, Н. С. Абашина – К. : Наук. думка, 1992. – 224 с.
81. Титова О. М. Музейний показ давніх жител Українського Полісся (за археологічними матеріалами) / О. М. Титова, Д. В. Кепін // ПЦП. – Вип. 4. – К., 2002. – С. 49–71.
82. Титова О. М. Музеї просто неба на Київщині / О. М. Титова, Д. В. Кепін // Від Трипільської культури до сучасності (Відпочивайте в селах Київщини) : путівник-довідник / Упорядник О. В. Трачук. – К. : СПД Кравчук В. К., 2003. – С. 145–155.
83. Толкачов Ю. І. Звіт про науково-археологічні обстеження на території Київської області в 2000 р. / Ю. І. Толкачов // НА ІА НАНУ. – Ф. експ. – № 2000/148. – 17 с.
84. Трачук О. Моделювання прадавньої історії рідного краю О. Трачук // Ржищівський археодом. Археологічні дослідження та експериментальні студії 2000–2001 років. – К., 2002. – С. 61–69.
85. Фабрициус И. Отчет о рекогносцировочной поездке в сс. Хотов (Хотів) и Ходосовка (Ходосиевка) по заданию экспедиции «Большой Киев» (11/VI–1947 г.) / И. Фабрициус // НА ІА НАНУ. – Ф. експ. – № 1947/27. – 6 с.
86. Філюк О. В. Звіт «Охоронно-рятувальні дослідження багаточислової пам'ятки біля села Ходосівка Обухівського р-ну Київської області» / О. В. Філюк, Р. М. Осадчий // НА ІА НАНУ. – Ф. експ. – № 1996/77. – 56 с.
87. Фундуклей И. Обзорение Киева и Киевской губернии в отношении к древностям... – Ч. 2. Обзорение Киевской губернии / И. Фундуклей – БИД. – 290+XXXXVII с.
88. Щеглова О. А. Ранние элементы в керамическом комплексе памятников волинцевского типа / О. А. Щеглова // КСИА. – 1986. – Вип. 187. – С. 15–23.
89. Щеглова О. А. Волинцевский горизонт поселения Вовки / О. А. Щеглова // КСИА. – 1987. – Вип. 190. – С. 43–48.

Скорочення:

АВУ – Археологічні відкриття на Україні
 АДУ – Археологічні дослідження в Україні
 АИУ – Археологические исследования на Украине
 АО – Археологические открытия
 АП – Археологічні пам'ятки УРСР
 ВИВ – Военно-исторический вестник
 КС – Киевская старина
 КСИА – Краткие сообщения Института археологии АН СССР

МИА – Материалы и исследования по археологии СССР
 НА ІА НАНУ – Науковий архів Інституту археології НАН України
 ПУ – Пам'ятки України: історія та культура
 ПЦП – Праці центру пам'яткознавства НАНУ і УТОШК
 СА – Советская археология
 УІЖ – Український історичний журнал
 ЧИОНЛ – Чтения в историческом обществе Нестора-летописца

I. Gotun

FROM THE HISTORY OF RESEARCH OF HODOSIVSKYJ ARCHAEOLOGICAL COMPLEX

The publication is dedicated to the history of research of the unique chain of monuments of southern Kyiv suburbs – Hodosivskiy archaeological complex. In the article settlements that enter into its composition are characterized, and the results of archaeological research, conducted these monument, are analysed. The author pays attention to the work of Northern expedition, which is studying the complex recently. The author emphasizes the remarkable role of the complex, the uniqueness of its historical, cultural, educational and exhibition potential.

Keywords: archaeological monuments, Kyiv suburbs, Hodosivskiy archaeological complex, Northern expedition, history of research, experimental archaeology, exposure of monuments.

Матеріал надійшов 21.02.2011