

Характерні особливості будівельного матеріалу, що походить з мурувань цієї споруди, дозволяє відносити її зведення до другої половини XII ст. Розташування споруди навпроти головного входу до собору, монументальність та відносно невеликі розміри її внутрішнього приміщення, що зорієнтоване на головний вхід до собору, можливо, свідчать про її призначення в якості головної брами соборної садиби. Не виключено, що наявність у заповненні споруди уламків голосників та фрагментів фрескового живопису вказує на існування невеличкої церкви або каплиці на другому поверсі цієї будівлі.

За інформацією В.М. Гайдука, вперше залишки цієї споруди спостерігалися І.Ф. Тоцькою у 1988 р. у траншеї теплотраси, але на той час вони залишилися недослідженими. У сезоні 2019 р. планується здійснити більш масштабні археологічні розкопки цієї пам'ятки спільною експедицією Національного заповідника "Софія Київська" та Інституту археології НАН України.

Івакін В. Г.

Кандидат історичних наук, в.о. завідувача відділу археології Києва

Баранов В. І.

Науковий співробітник

Оленич А. М.

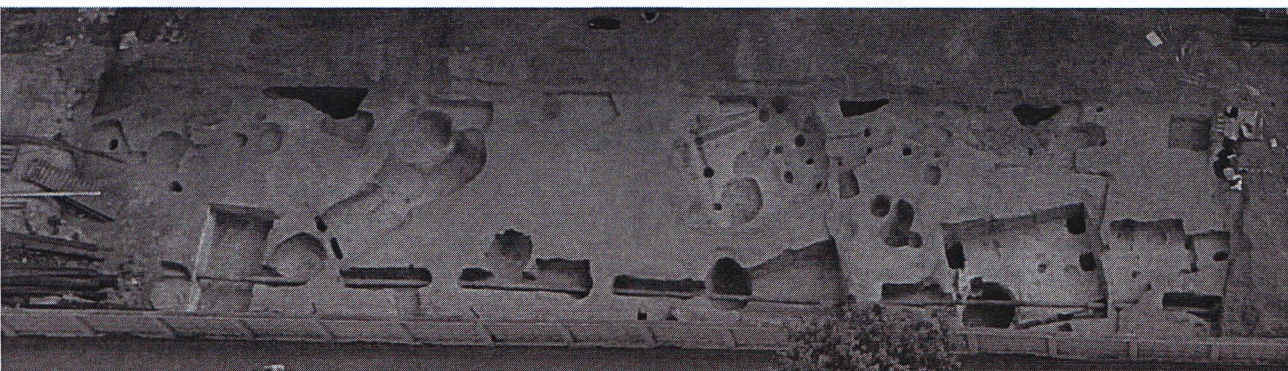
Науковий співробітник Архітектурно-археологічної експедиції
Інститут археології НАН України

АРХЕОЛОГІЧНІ ДОСЛІДЖЕННЯ ПЕЧЕРСЬКОГО МІСТЕЧКА У 2018 р.

Навесні-влітку 2018 р. ААЕ ІА НАН України провела науково-рятивні археологічні дослідження на відведеній під новобудову території за адресою: вул. Цитадельна, 3 у Печерському районі м. Києва.

В результаті проведених стаціонарних археологічних досліджень на ділянці закладено розкоп площею 580 м² та виявлено 38 різночасових об'єктів (XIV–XX ст.). Серед них – низку об'єктів післямонгольського часу (XIV ст.) та козацьких часів (XVI–XVIII ст.), які свідчать про функціонування тут середньовічного поселення, пов'язаного з Печерським монастирем (іл. 1). Встановлено, що у первісному рельєфі місцевості відбулися масштабні зміни, пов'язані зі зведенням споруд Нової Київської фортеці. Незважаючи на це, на ділянці збереглися потужні культурні нашарування та об'єкти середньовічного та ранньомодерного часів.

Окрім об'єктів та нашарувань XIX–XX ст. (КШ-1) виявлено низку об'єктів, пов'язаних з функціонуванням Печерського містечка у XVI–XVIII ст. (КШ-2). Два об'єкти у східній частині розкопу входили до складу єдиного господарчого комплексу XVI ст. Один з них мав неправильну еліпсоподібну форму. У південно-східній частині об'єкту зафіксовано місце під



Іл. 1. Загальний вигляд розкопу. Зйомка з квадрокоптера DJI Phantom 3 Vision (В. А. Гнера)

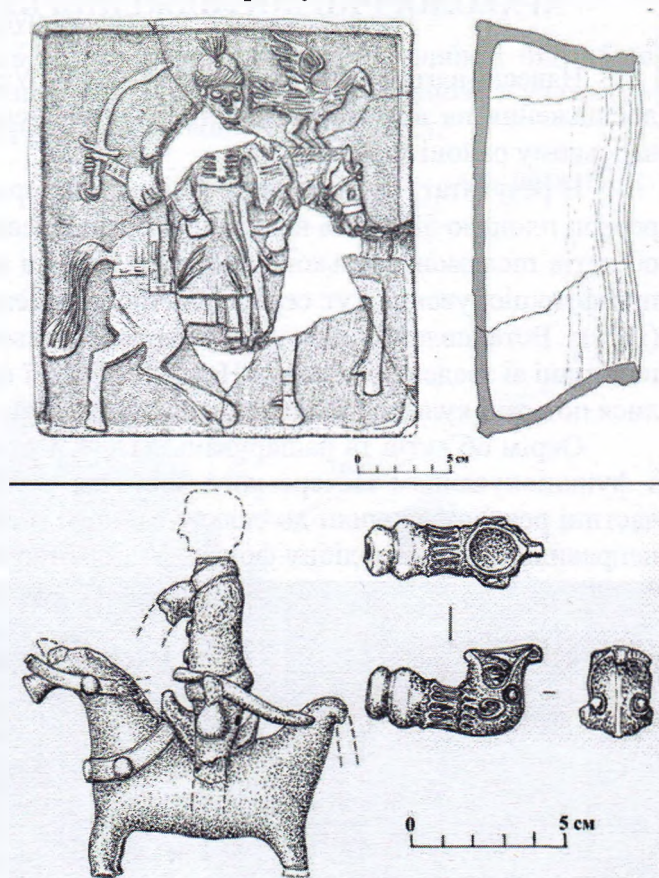
вогнище. У північно-західній стіні розчищено дві ніші врізаних в стінку. На рівні долівки у південно-західній частині виявлено цікаву індивідуальну знахідку – залізну сокиру. Очевидно, залишки об'єкту можна пов'язати з господарською спорудою, яку тимчасово могли використовувати під житло. Інший об'єкт цього часу мав правильну прямокутну форму, і, скоріше за все, був заглибленою частиною господарської споруди.

Також було зафіксовано низку об'єктів, які належали двом господарським комплексам кінця XVII – початку XVIII ст. Перший складався з одного житла і двох господарських об'єктів. Другий представлений житловим та господарським об'єктами та об'єктом, що може бути інтерпретований як склад-магазин. Паркану між ними зафіксувати не вдалося, але комплекси були розділені смугою незабудованої території. Не виключено, що вони є окремими садибами. Виявлені об'єкти мали правильну прямокутну форму. У заповненні житлових споруд зафіксовані лінзи материкового лесу з включенням печини, фрагментів «московської цегли» та кахлі. Лінзи, зазвичай, падають на рівень долівки. Ймовірно, це залишки печей з верхнього ярусу споруди. Один з об'єктів мав також викопану у долівці підвалу додаткову господарчу яму. Із заповнення останнього походить багата колекція фрагментів керамічного посуду та індивідуальних знахідок (рогова ручка ножа, срібні копійки Петра I, кілька керамічних люльок, які не були у використанні) (іл. 2).

Об'єкти XVII–XVIII ст. орієнтовані з невеликим відхиленням відносно сучасної вул. Цитадельної. Відхилення повністю співпадає з орієнтацією церкви Феодосія Печерського. Виходячи з даних картографії та враховуючи співвіднесення фасаду церкви та залишків Васильківської брами, є можливість реконструювати житловий квартал козацького часу. Останній мав проходити вздовж центральної вулиці містечка. Можемо припустити, що траса вулиці проходила саме на місці будинку XIX ст. та була зруйнована при його спорудженні.

Таким чином, досліджена ділянка поселення примикала до кварталів, пов'язаних з Вознесенським жіночим монастирем. Археологічні науково-рятівні дослідження ділянки у 2018 р. проілюстрували фрагменти системи забудови житлового кварталу XIV, XVI–XVIII ст. та засвідчили, що поселення за стінами Печерського монастиря у ці періоди було осередком жвавої торгівлі та перебувало на стадії економічного піднесення.

КШ-3 датується XIV ст. Виявлений матеріал ми пов'язуємо з двома господарськими комплексами. Перший представлений залишками одного житла, одним господарським об'єктом та ямою. Другий – одним житловим об'єктом та однією ямою. Паркану між ними зафіксувати не вдалося, їх розділяла смуга незабудованої території. Не виключено, що комплекси являли собою окремі сусідні садиби. Найкраще збереглося житло із залишками печі складеної з давньоруської плінфи повторного використання. На долівці житлової споруди добре прослідковувалася яма-льох. З об'єктів походить багата колекція артефактів післямонгольської доби (намистини, гудзики, товарна пломба, фрагменти браслетів та керамічного посуду). Всі виявлені об'єкти містили сліди пожежі та, ймовірно, загинули під час облоги монастиря 1399 р.



Іл. 2. Керамічні вироби XVII–XVIII ст.