

Міністерство освіти і науки України
Національний університет «Києво-Могилянська академія»
Факультет гуманітарних наук
Кафедра археології

Магістерська робота

Освітній ступінь – магістр

на тему: «Поселенські структури скіфського часу на території Східного
Поділля»

Виконав: студент 2-го року навчання.
спеціальності

8.02030204 «Археологія»

Очеретний Сергій Васильович

Керівник Болтрик Ю.В..

кандидат історичних наук,
старший науковий співробітник

Рецензент Шелехань О.В.

Магістерська робота захищена
оцінкою «_____»

Секретар ЕК _____

«___» _____ 2017 р.

Київ 2017

Зміст

Вступ	3–4
Розділ 1 Нарис досліджень пам'яток скіфського часу Східного Поділля	5–6
1.1 Історія польових досліджень пам'яток скіфського часу у Східному Поділлі	7–14
1.2 Історія дослідження поселенських структур Східного Поділля	15–21
Розділ 2 Систематизація та аналіз поселенських структур	22
2.1 Городища – розташування, огляд фортифікаційних споруд	23–34
2.2 Поселення	35–37
2.3 Поселенські структури та сухопутні шляхи	38–42
Розділ 3 Матеріальна культ	43
3.1. Керамічний комплекс	44–49
3.2. Залишки античного імпорту як підтвердження торгівельних векторі	50–52
3.3. Вироби з рогу та	53–59
3.4. Металеві вироби	60–62
Висновки	63–66
Список використаних джерел та літератури	67–75
Додатки	76–89

Вступ

Актуальність теми. В археологічній літературі побутує хибна думка, що Східне Поділля було проміжною територією, яка відіграла незначну роль у культурно–історичному розвитку Причорномор'я та Східної Європи в різні історичні періоди. Автор дослідження пропонує вбачати в Східному Поділлі територіальний центр, що з згасав та спалахував знов в різні історичні епохи, і лише в другу чергу оцінювати цей край, як велику зону транзиту у широтних напрямках. Автор усвідомлює, що такий погляд відкриває новий напрямком пошуків, який повністю може бути доведений лише при розгортанні широких досліджень. Але навіть і зараз при наявних матеріалах можна спробувати обґрунтувати цю тезу. Сукупне введення в науковий обіг нових та старих матеріалів, новий погляд на вже відомі факти, впорядкування історіографічного спадку та реконструкція системи стародавніх сухопутних комунікацій мають допомогти в цій царині. Не зайвим буде і проведення аналізу особливостей фортифікаційного будівництва на території Східного Поділля.

Об'єктом дослідження являються поселенські структури скіфського часу на території Східного Поділля їх зв'язки та стратегії розвитку.

Предметом дослідження є особливості фортифікаційних споруд в даному регіоні (Северинівське, Немирівське, Сабарівське, Якушинецьке, Григорівське городища та інші) та матеріальна культура.

Географічні межі включають в себе басейн верхньої течії річки Південний Буг, басейн середньої течії річки Дністер та межиріччя між цими річками, тобто територія майже всієї Вінницької області.

Хронологічні межі. VII – IV століття до Р. Х.

Мета та завдання дослідження: впорядкування масиву відомих та долучення нових поселенських структур.

Для виконання поставленої мети потрібно вирішити такі завдання:

1. представити історію дослідження, систематизувати літературні джерела та виявити сучасний стан дослідження поселенських структур на території Східного Поділля;
2. створення карти поселенських структур скіфського часу Східного Поділля;
3. охарактеризувати та описати поселенські структури, розміри, фортифікаційні споруди, тип, клас, матеріальну культуру.
4. на основі матеріальних комплексів простежити торгівельні зв'язки.

Методи дослідження. Застосовано традиційні методи археологічного дослідження – типологічний, картографування та порівняльного аналізу.

Новизна роботи: у світлі сучасних даних вперше робиться припущення про існування сухопутного торгівельного шляху із території Східного Поділля до Ольвії, Ніконія які проходили по вододілам річок.

Апробація роботи відбулася на науковій конференції «Археологічні студії: здобутки та перспективи 2015» у Національному Університеті «Києво–Могилянська академія» в березні 2015 року, та «Археологічні студії: здобутки та перспективи 2016» в січні 2016 року.

Джерельну базу роботи складають матеріали археологічних досліджень. Вони мають першочергове значення і представлені в колекціях Наукових фондів Інституту Археології НАН України, Вінницького обласного краєзнавчого музею та Державного Ермітажу.

Структура роботи. Магістерська робота складається зі вступу, трьох розділів та висновків.

РОЗДІЛ 1. НАРИС ДОСЛІДЖЕНЬ ПАМ'ЯТОК СКИФСЬКОГО ЧАСУ СХІДНОГО ПОДІЛЛЯ

Лісостеп з його сприятливими для життя людини природними умовами завжди відігравав важливу роль в історичних процесах на Півдні Східної Європи. Його західну частину займає територія лісостепового Побужжя. В силу ландшафтної відкритості цього регіону з півдня та сходу, розвиток його населення проходив під постійним тиском, а в певні періоди тісній взаємодії зі скотарськими племенами степової зони. Інтенсивність взаємних контактів різко зросла в ранньому залізному віці, коли в степу з'явилися перші кочівники.

По суті ця подія знаменувала остаточне завершення процесу першого великого суспільного поділу праці між скотарськими (степовими) і землеробськими (в тому числі, і лісостеповими) народами. Вона наклало незгладимий відбиток на культуру і історичні долі лісостепових племен. Оцінити її однозначно неможливо. Але багатовікове сусідство з кочівниками багато в чому визначило культурну, а інколи і політичну орієнтацію лісостепоного населення на південний Скіфо–Сарматський світ аж до часткової інкорпорації в нього окремих етнокультурних утворень лісостепу. Безумовно, воно стимулювало процеси культури, соціо– та політогенеза в цій зоні. З іншого боку, наявні зараз дані досить надійно свідчать про проникнення і тривале проживання в лісостепу деяких груп номадів – вихідців з кочового степу.

Традиційно лісостепові культури і шляхи їх розвитку були відомі, головним чином, за матеріалами Середнього Подніпров'я і сусідніх районів. Там дослідження різних археологічних пам'яток раннього залізного віку має давню традицію. В результаті в Українському лісостепу не тільки досить давно виділені основні археологічні культури I тис. до н. е. – сер. I тис. н.е. (Чорноліська, лісостепова скіфоїдна, підгірцівської–милоградської, сарматська, зарубинецька, черняхівська, київська), але практично по кожній з

них, а в ряді випадків, навіть за окремими локальними варіантів виконані капітальні монографічні дослідження. У більшості випадків ці результати вже знайшли належне відображення в цілому ряді узагальнюючих підсумкових робіт з археології та стародавньої історії України.

У вивченні проблематики раннього залізного віку лісостепового Побужжя спостерігається багато в чому інша картина. Довгий час обмежувалися уявленнями про ранній залізний вік Середнього і Верхнього Побужжя, та й сам цей період тут асоціювався лише з скіфською епохою. Навіть в новітніх виданнях на історичних та археологічних картах Східної Європи інших епох цей регіон зазвичай займає біла пляма.

На землях Східного Поділля за період XIX–XXI століття було проведено значну кількість археологічних досліджень, в тому числі, пам'яток скіфського часу. Які дали змогу переосмислити важливість цього регіону у давній історії України. Вважалося що ця територія є прохідною, транзитною, тому відіграє скромну роль в процесах культурно–історичного розвитку Причорномор'я та Східної Європи. Можливо, саме тому, фахівці приділяли недостатньо уваги вивченню пам'яток скіфського часу у Середньому Побужжі. Що зараз відкриває чимало можливостей та простору для роботи сучасних дослідників.

1.1. Історія польових досліджень пам'яток скіфського часу у Східному Поділлі

Першими археологічні розкопки, зусиллями селян, провадили аматори-поміщики на теренах Східного Поділля. Тому матеріали їх розкопок зафіксовані були зазвичай недбало, без будь-яких методичних правил і практично не потрапляли на сторінки книжок або ж періодичних видань. А оскільки знахідки перебували в приватних колекціях, то й доступ до них був обмежений, а з плином часу, часом ті артефакти зникали зовсім. Результати більшості цих розкопок практично невідомі до сьогодні. Так у 1795 р. п'ять французів, які гостювали у графа Станіслава Потоцького у м. Дашеві, розкопали значну частину насипу гігантського кургану Сорока (він мав висоту 60 або 40 метрів), а землю з нього використали для будівництва греблі в містечку Кальник. Під час тих розкопок, за переказами, зустрічалися людські й кінські кістки та залізна зброя. Вдруге в 1846 р. Г. Оссовський дослідив курган Сорока, тоді цей курган був заввишки 10 сажнів (21,3 м). Він сьогодні залишається одним з найвищих в Україні (16 м).

Біля с. Переорки Вінницького повіту Ч. Г. Нейман дослідив два кургани, де було знайдено поховання разом із залізними ножами, списами і кінською зброєю, дослідник інтерпретував їх як поховання скіфських воїнів. Крім того він обстежив і описав городище біля с. Якушинці [Потупчик, Потупчик, 2003, с. 44–45].

У 1891 р. В. Б. Антонович біля с. Кальник (нині смт Іллінецького району) розкопав три кургани скіфського часу, в яких виявлені великі шатрові дерев'яні споруди, під спорудами знайдені людські кістяки, біля яких були залісні кинджали, бронзові тригранні вістря стріл, великі амфори [Потупчик, Потупчик, 2003, с. 44–45].

Влітку 1883 р., за дорученням підготовчого комітету VI Археологічного з'їзду в Одесі, В. Б. Антонович (разом з дружиною К. М. Мельник) провів

експедицію в басейні Середнього Дністра: від с. Жванець на Хмельниччині до с. Рашків Кам'янського району Республіки Молдови (лівий берег). В 1884 році подільський історик М.В. Сімашкевич опублікував “Указатель историко–археологических достопримечательностей Подолья”, В 1895 р. В.К. Гульдман видав свою працю “Памятники страны в Подолии. Материалы к составлению археологической карты Подольской губернии”[Винокур, 2001, с. 1].

Історик, археолог Ю.Й. Сіцінський зібрав відомості про пам'ятки Поділля, що вийшли у форматі археологічної карти. Для цього він залучив роботи згаданих вище авторів та повідомлення своїх численних кореспондентів на місцях. Праця побачила світ 1901 р. під назвою “Археологическая карта Подольской губернии” в ній наведені відомі на той час археологічні пам'ятки, перш за все кургани, городища та поселення від найдавнішого часу до пізнього середньовіччя. Інформацію про пам'ятки надіслали з дванадцяти Подільських повітів. Залишки пам'яток скіфського часу презентують вали біля с. Северинівка Літинського повіту, Немирівські вали Брацлавського повіту, поселення біля с. Комарів Брацлавський повіт на кордоні з Вінницьким повітом, невелике городище в с. Якушинці і два могильники в с. Переорки, Тютьки, городище у Вінниці, Сабарові Вінницького повіту[Сіцінський, 1901, с. 26–29].

Дослідження на території Східного Поділля продовжив М.Ю. Бранденбург він досліджував кургани. У 1901–1902 рр. був розкопаний курган поблизу с. Іллінці. А. Бидловський розкопав кургани біля с. Новоселиця, де знайдено кістяки, бронзові наконечники списів, вістря стріл, черепки, вудила і глечики[Бессонова, 1994, с. 5].

Немирівське скіфське городище розташоване по берегах р. Устя (ліва притока р. Південний Буг) є центральним в східноподільській групі пам'яток культури скіфського часу. У 1911 р. О.А. Спіцин видав статтю “Скифия и Гальштат”, яка ввела до наукового обігу видатну пам'ятку скіфської архаїки Немирівське городище[Тереножкин, Іллінська, 1971, с.94].

За запрошенням графині М.Г. Шербатової в 1909 р. С.С. Гамченко провів невеликі розвідкові розкопки на Немирівському городищі, він зафіксував залишки 20 площадок і відзначив планомірну забудову поселення в шаховому порядку. З 10 закладених траншей п'ять було порожніх, в решті було виявлено культурний шар. 1910 р. С.С. Гамченко не зміг приїхати і замість нього прибув О.А. Спіцин який виявив на цьому городищі бронзові вістря до стріл та шпильки, залишки кістяних псалій, та залишки інших предметів відносячи до скіфського часу одне з дев'яти найбільших укріплених поселень України доби раннього заліза (VII – VI ст. до н. е.). В 1941 А.П.Смірнов зробив перетин валу та рову на сході городища (рис. 3,4,5). Експедиція М.І.Артамонова 1946 – 1948 виявили залишки одного наземного житла і трьох землянок.

В 1966 А.О. Моруженко зробила перетин валу в південно–східній частині і з'ясувала, що його дерев'яні конструкції згоріли. Населення городища займалося переважно землеробством і скотарством. Мало глиняний посуд, з чорною залощеною поверхнею, прикрашений наліпами та жолобками, з орнаментом у вигляді паралельних заглиблень заповнених білою пастою. Миски та корчаги мають аналогії в південно–карпатській культурі Бирсешть–Феріджиле. Із інших предметів матеріальної культури виявлені: архаїчні скіфські бронзові вістря стріл, бронзові й залізні приналежності кінської вузди, бронзові риболовні гачки, булавки й голки, вироби з кістки та рогу. Численні уламки античної розписної столової кераміки VII – VI ст. до н. е., переважно із Родосу та Самосу, засвідчують торгівельні зносини мешканців городища з греками[Артамонов, 1955, с. 84–87; Моруженко, 1966, с. 53–54].

Після революції 1917 р. археологічні експедиції і розвідки припинилися аж до створення ВУАК. Комітет приступив до здійснення широких організаційних заходів для розгортання планомірних археологічних досліджень на всій території України, але через нестачу коштів і спеціалістів розкопки проводились не регулярно[Потупчик, Потупчик, 2008, с. 54].

Влітку 1941 р. експедиція Академії наук СРСР на чолі з Г.Д. Смірновим провела археологічні розкопки на Немирівському городищі. До її складу була

залучена співробітниця Вінницького краєзнавчого музею Т. Тимофєєва, яка там замальовувала об'єкти та знахідки. Тоді вперше на городищі було виявлено кам'яну кладку яка знаходилась у насипу валу[Брилинг, 1998, с. 70].

Після Великої Вітчизняної війни дослідження пам'яток скіфського часу на Поділлі продовжив проф. М.І. Артамонов очолив Південно–Подільську експедицію Ленінградського університету та ІМК АН СРСР. У своїх звітах “Археологические исследования в Подолии” і “Некоторые итоги пятилетних исследований Юго–Подольской археологической экспедиции” описав результати діяльності цієї експедиції 1946–1948рр, 1952–1953рр. Серед численних здобутків колективу Південно–Подільської експедиції були могильники скіфського часу в районі с. Печери, поселення поблизу с. Мурафа, нові матеріали з Немирівського городища та багато інших пам'яток не лише скіфського часу[Артамонов, 1955, с. 84]. Особливу увагу ленінградці приділяли розкопкам і аналізу матеріалів Немирівського городища та його валів[Артамонов, 1947, с. 134]. Ретельні розкопки експедиція М.І. Артамонова провадила і на Северинівському городищі[Артамонов, 1949, с. 75]

Паралельно з М.І. Артамоновим дослідженням пам'яток скіфського часу займався український археолог І.Г. Шовкопляс у своїй праці “Поселення ранньоскіфського часу на середньому Дністрі” наведено свідчення про дослідження на території Хмельницької і Чернівецької областей, але найкраще описано поселення ранньоскіфського часу біля с. Нагоряни, Кальменецького району Чернівецької області[Шовкопляс, 1954, с. 99].

У 1948 – 1951 рр. на території Кальменецького району працювала експедиція на чолі із Т.С. Пассек. Експедицією було виявлено понад 60 поселень. Нерідко вони траплялися групами три – чотири і розташовувалися на високих берегових мисах. На правому березі Дністра були дослідженні селища в урочищі Підмет, це поблизу с. Лука–Врублिवецька і с. Мерешівка) [Тереножкин, Іллінская, 1971, с. 97–98], а також с. Сухоставці і с. Іване–Пусте які у кінці 50–х років ХХ століття досліджували О.Д. Ганіна і І.К. Свешніков[Ганіна, 1965, с. 106;Свешніков, 1957, с. 106]

Найгрунтовніші дослідження на території Вінничини, на мій погляд, проводив Борис Іванович Лобай. У 70-х р. ХХст., він очолив експедицію Вінницького краєзнавчого музею та дослідив городища, поселення, могильники і кургани скіфського часу. У 1973 – 1974 роках Борис Іванович розкопав та ввів до наукового обігу та описав шість курганів поблизу м. Вінниця[Лобай 1977, с. 77–78]. А у 1978 році поблизу м. Гайсин розкопав курган та скіфське поселення біля с. Якушинці[Лобай, 1978, с 1–7].

У 1980р. Б.І. Лобай керував розвідкою на Северинівському городищі, оскільки на той час він був співробітником Вінницького обласного краєзнавчого музею, то зібрані артефакти серед яких: багато керамічних, залізних і кістяних знахідок, передано згаданому музею[Лобай, 1980, с. 1]. Керамічні знахідки із розкопок на Северинівському городищі які знаходяться у Вінницькому обласному краєзнавчому музеї описав автор цієї роботи[Очеретний, 2013, с. 219–223].

В 1982 році Подільський підрозділ Лісостепової Правобережної експедиції інституту археології АН УРСР на чолі з Б.В. Магомедовим та Б.І. Лобаєм проводили розвідкові роботи на території Вінницької області. В процесі досліджень було виявлено поселення скіфського часу поблизу села Байраківка III (рис. 2:18). Окреслена площа поселення яка займає 100 м на 80 м[Магомедов, Лобай, 1982, с. 5].

У 1984 році силами спільної студентської практики Могилів–Подільського та Кіровоградського педагогічних інститутів на чолі з Пачковою С.П. були проведені повномасштабні розвідкові роботи. Територія котру охопила експедиція займає Вінницьку область по лівому березі річки Південний Буг. Під час досліджень було виявлено місце знаходження 11 поселень ранньоскіфського часу[Пачкова, 1984, с. 3].

В цей же час дослідженнями займався П.І. Хавлюк, який у своїй праці “Пізньюоскіфське селище Сорока”, описав однойменне селище Іллінецького району, Вінницької області. У статті наведені металевих і керамічних знахідок

з цього селища, описані житла в яких і були знайдені всі предмети[Хавлюк, 1979, с. 35].

У 1993 р. І.С. Винокур видав книгу під назвою “Історія Поділля та Південно–Східної Волині” де коротко описано відомості про пам’ятки скіфського часу на Поділлі. Найвизначніші городища Немирівське і Северинівське, селища поблизу с. Сухостав, Іване–Пусте, Звиняч та інші[Трубчанінов, Винокур, 1993, с. 54].

Цього ж року у науковому збірнику “Подільська старовина” з’явилась стаття, про залізні вироби племен скіфського часу. Представлений не весь асортимент виробів, переважно зброя, але автор В.Д. Гопак наводить повний аналіз матеріалу з якого робили зброю, мікроструктуру залізних виробів[Гопак, 1993, с. 126].

У 1994 р. в рамках II історико–краєзнавчі конференції “Вінниця: минуле і сучасне”, присвяченої 50–річчю визволення м. Вінниці від німецько–фашиських загарбників П.І. Хавлюк виступив із статтею про археологічні знахідки в м. Вінниця та її околиця, і статтею про знахідки біля с. Переорки, с. Сорока та їхні дослідження[Хавлюк, 1994, с. 6; Хавлюк, 1994, с. 6].

Вінницька археологічна експедиція у 1996 році на чолі з М.В. Потупчик, М.Є. Потупчик та М.Є. Левади проводила розвідкову роботу на території Вінницької області. В результаті цих досліджень до наукового обігу було введено поселення скіфського часу поблизу села Стрільники II (рис. 2:53) Шаргородського району та двохарове поселення Слобода–Носковецька I[Потупчик, Левада, Потупчик, 1996, с. 5].

В.А. Косаківський у науковому збірнику “Подільська старовина” опублікував опис скіфського меча знайденого в с. Вахнівка Липовецького району. Навів опис меча та замальовав його. У праці також йдеться про те що ця зброя має аналоги; руків’я меча з Кармір–Блуре та кинджал із західного Більського городища[Косаківський, 1998, с. 42].

З 2009 р до 2015 р.. проводились сезонні польові дослідження пам'яток скіфського часу. Так, на Северинівському городищі (рис. 8), щороку проводились стаціонарні розкопки українсько – польської експедиції під керівництвом Ю.В. Болтриката М. Ігначака. У збірнику “Археологічні дослідження в Україні 2010” описано початок роботи експедиції, перші знахідки (наконечники стріл, керамічні вироби, металеві вироби)[Болтрик, Ігначак, Олендзкі, Шелехань, 2011, с. 41].

У 2013 році в межах спільного україно–польського проекту “Forteci Ukrainy” проводилися розвідки на городищах Якушинці та Переорки поблизу міста Вінниці[Ліфантій, Шелехань, 2013, с 96].

Отже, дослідження пам'яток скіфського часу на Східному Поділлі почалося ще з ХІХ століття і триває досі. Великий внесок у складання переліку цих пам'яток зробив Ю.Й. Сіцінський, завдяки йому було вперше зібрано та видано відомості про археологічні пам'ятки цього регіону. Деякі із них були вперше введені до наукового обігу. Значний внесок у польові дослідження цієї території зробив М.І. Артамонов. Він зробив перші припущення щодо побуту людей на цих пам'ятках спираючись на археологічний матеріал, дослідження стратиграфічної та планографічної ситуації. На основі його інтерпретацій наступні покоління науковців створювали свої концепції, та доповнювали старі. Так вже у ХХІ столітті спільна українсько–польська експедиція на основі робіт попередників та археологічному матеріалі знайденому під час польових досліджень, на прикладі Северинівського скіфського городища, могли точніше датувати пам'ятку, підтвердити старі теорії що до господарства населення того часу, висунути нові теорії та по новому інтерпретувати матеріал.

1.2. Історія дослідження поселенських структур Східного Поділля

Першим хто почав досліджувати поселенські структури був Ю.Й. Сіцінський. За дорученням церкви йому була поставлена мета описати всі пам'ятки археології та історії у Подільській губернії. Сама праця носить суто описовий характер, де лише, назва населеного пункту, до якого повіту він відноситься, або басейну річки, на якій відстані знаходиться археологічна пам'ятка усі виміри зафіксовані у старій метричній системі (сажні, десятини, версти). Дослідник не описує матеріал який був знайдений під час розкопок, не відносить пам'ятку до якогось певного часу пов'язаного із давньою історією, наводить дати лише для монастирів починаючи з XVI століття і закінчуючи XVIII століттям.

Що до пам'яток скіфського часу на досліджуваній території важко зрозуміти де кургани чи поселення саме цієї епохи коли опрацьовуєш “Археологическую карту Подольской губернии” Ю.Й. Сіцінського, ми можемо називати той чи інший археологічний об'єкт скіфським спираючись на дослідження наступних поколінь науковців які працювали на цій території. Але це джерело дає інформацію про початкові етапи дослідження цього краю. Так, автор описує що між селами Северинівка та Межирів Літинського повіту було виявлено два земляних укріплення по обидва боки річки Рів, одне називалось Замчисько, а інше Робчисько. По розповідям місцевих жителів вони були збудовані королевою Бона, тут також було знайдено 15 римських монет, автор не дає дату цим монетам. Саме городище Замчисько (як відомо Сіцінський мав на увазі Северинівське городище біля села Межирів) знаходилось за дві версти від містечка Межирів, знаходиться на високому березі річки Рів, мало чотирикутну форму (сьогодні частина городища знищена кар'єром). Зі сторони річки городище мало вали висотою до 10 сажнів і шириною три сажні[Винокур, 2001, с 20–21].

На території Вінницького повіту у місті Вінниця за матеріалами Ю.Й.Сіцинського було два городища в місці де річка Вишенька впадає у річку Південний Буг. Одне з цих городищ на лівому березі річки Південний Буг автор називає “городище старого двора Кмытынское”, а також, поблизу села Сабарів (рис. 11) яке автор називає Лучанським городищем. Воно має три ряди оборонних валів[Винокур, 2001, с 25]. Поблизу села Якушинці знаходиться городище площа якого п’ять десятин із двома рядами концентричних валів, довжина зовнішнього 590 сажнів, внутрішнього 425 сажнів[Винокур, 2001 с 26].

У Брацлавському повіті поблизу села Комарів знаходиться городище округлої форми шириною 59 і довжиною 60 сажнів, довжина валів 258 сажнів. За розповідями місцевих жителів це є фортеця міста Комаргород[Винокур, 2001, с 27]. Одним з найбільших городищ скіфського часу на Поділлі вважається Немирівське городище. Ю.Й. Сіцинський так описує городище: “в трьох верстах від міста Немирів на берегах річки Мирки стоїть велике городище округлої форми яке займає 109 десятин площі, довжина валів п’ять верст, ширина 22 сажня, висота 7–10 сажнів, в середині валу підвищення із площадкою тут попадались черепки, обпалене каміння та дивні горщики. За повір’ями на цьому місці було місто Мировь, а місцеві жителі називають городище Нечаєві вали”.

Поблизу села Телегівкана полі виявлено городище площею 600 квадратних сажнів, воно оточене з трьох сторін валом та ровом висотою не більше сажня, під валом протікає річка. Неподалік від городища знаходяться великі кургани[Винокур, 2001, с 29–30]. На річці Дністер розташоване ще одне городище поблизу села Грищенці Могилівського повіту. Розмірами воно 10 десятин обгороджене валами висотою до трьох сажнів, за переказами там сиділа “цариця турецька”[Винокур, 2001, с 67]. Ю.Й. Сіцинський не вказував що археологічні пам’ятки згадані вище відносяться до скіфського часу бо за освітою був священиком і не знав як їх продатувати. Лише за останні 60 років

ми можемо стверджувати що ці городища і поселення відносяться до скіфського часу.

Влітку 1946 року почала свою роботу Південно–Подільська археологічна експедиція на чолі з М.І. Артамоновим, що описано у роботі “Южноподольская экспедиция”у збірці “Краткие сообщения. О докладах и полевых исследованиях института истории материальной культуры” випуск 21. Дослідження розпочались із Немирівського городища. Населення скіфського часу проживало лише за стінами внутрішнього укріплення, там же, були знайдені залишки кераміки трипільського часу, та слов’янського часу. Подальші розвідкові роботи проводились на річці Дністер в районі Могилів–Подільського. Було досліджено поселення трипільської культури, а також городища скіфського і слов’янського часу. Цікаві результати були отримані після огляду городищ Матирське і Дерешова, за способом будівництва оборонних споруд вони схожі із Немирівським городищем. Вал замкнутий, а на території городища протікає річка, у випадку із городищами Матирське і Дерешова там протікає дві річки. За своїм характером будівництва ці городища на річці Дністер скіфського часу, але небуло знайдено жодних залишків скіфської кераміки. Культурний шар цих городищ заповнений трипільською керамікою, що наштовхнуло дослідника на думку про існування зв’язків трипільської і скіфської культур на городищах Матирське і Дерешова[Артамонов, 1949, с 75–76].

В роботі під назвою “Археологические исследования в Подолли” М.І.Артамонов продовжує писати про роботу експедиції. У 1947 році вищезгадана експедиція продовжила свою роботу на Немирівському городищі. Вперше описано конструкцію валів внутрішнього городища, де горизонтальні дерев’яні балки лежали на кам’яній підкладці а зверху перекритий товстим прошарком глини. За матеріалами з розкопок землянок скіфського часу і зольника М.І.Артамонов висунув теорію про те що Немирівське городище скоріш за все відноситься до Дністровської групи скіфських пам’яток в не Середньодніпровської. Також, ним було введено до наукового обігу городище

скіфського часу поблизу села Переорки і одночасові кургани там же, що дало змогу пов'язати це городище із городищем біля села Якушинці. Северинівське городище також відніс до Дністровської групи скіфських пам'яток [Артамонов, 1947, с 134–135].

Продовжились розкопки 1946, 1947, 1952–1953 роках на чолі з М.І. Артамоновим. Було досконально досліджено вже відоме нам Немирівське городище та Григорівське городище. Вперше до пам'яток скіфського часу на території Східного Поділля було застосовано термін городища–сховища, спираючись на мізерний або і зовсім відсутній культурний шар на городищах. Також, автор робить перші спроби більш точного датування вищезгаданих городищ. Так Немирівське городище за датою М.І. Артамонова кінець VII століття – кінець VI століття до н. е., та Григорівського городища з передскіфського часу до I століття н. е.. Але оборонні насипи були споруджені не раніше початку VI століття до н. е. [Артамонов, 1955, с 84–85; 1955, с 100–102].

У 1961 р. В Археологічному збірнику Ермітажу Г.І. Смірнова опублікувала статтю “Севериновское городище (по материалам Юго–Подольской экспедиции 1947–1949, 1953 гг)”. В якій подані план городища та розкопів, фото матеріалів. Була зроблена спроба продатувати городище, спираючись на знахідки експедиції М.І. Артамонова. За цими матеріалами воно існувало в кінці VI – V століття [Смірнова, 1961, с 100].

Дослідженнями фортифікаційних споруд Немирівського скіфського городища після М.І. Артамонова продовжила займатись А.О. Моруженко. Вона провела розкопки на цьому городищі у 1966 році, а у 1975 році видала статтю під назвою “Оборонні споруди Немирівського городища” в журналі Археологія 1975 року випуск 15. Де було висунуто кілька нових теорій щодо зведення цих валів. Автор охарактеризувала складність конструкції валів і порівняла їх з іншими городищами України [Моруженко, 1975, с 67–68].

В журналі Археологія за 1996 рік випуск чотири було видано дві статті присвячені дослідженню Немирівського скіфського городища. Г.І. Смірнова у роботі “Немировское городище – общая характеристика памятника VIII–VI вв.

до н. э.” подає нове датування городища та вводить до наукового обігу матеріали з розкопок М.І. Артамонова[Смірнова, 1996, с 67–73]. М.Ю. Вахтіна яка описала грецьку розписну кераміку з розкопок цього городища в праці “Греческая росписная керамика из раскопок Немировского городища”[Вахтіна, 1996, с 85–88].

Наступного року Г.І. Смірнова випустила ще одну статтю присвячену дослідженню Немирівського скіфського городища. В цій роботі коротко описані дослідження її попередників та спроба реконструкції їхніх розкопок. Стаття була видана у 1998 році у збірці “Материалы по археологии, истории и этнографии Таврии” випуск 6 під назвою “Скифское поселение на Немировском городище: общие данные о памятнике”[Смірнова, 1998, с 77–90]. В цій же збірці М.Ю. Вахтіна розширила свою попередню роботу присвячену розписній античній кераміці. Спробувала вибудувати хронологічну таблицю цих знахідок, що дало змогу точніше визначити час проживання скіфського населення на даному городищі. Стаття називалась “Основные категории греческой импортной керамики из раскопок Немировского городища”[Вахтіна, 1998, с 122–132].

У 2002 р. Смірнова Г.І. у статті “Немировское городище в хронологической схеме архаики Северного Причерноморья” автор побудувала хронологію Немирівського городища беручи за маркер античний керамічний імпорт, та простежила торгівельні зв’язки між Ольвією та Побужжям[Смірнова 2002, с 217–224].

Як було зазначено у попередньому підрозділі спільна українсько–польська експедиція на чолі з Ю.В. Болтриком, М Ігначаком та Л. Олендзкі на Северинівському городищі розпочала свою діяльність у 2009 році і закінчила у 2015 році. Кожного року звіт про дослідження експедиції публікувався у збірці “Археологічні дослідження України”[Болтрик, Ігначак, Олендзкі, 2010, с 36–37; Болтрик, Ігначак, Олендзкі, Шелехань, 2011 с 41–42; Болтрик, Ліфантій, Шелехань, 2012 с 150–151; Болтрик, Ігначак, Ліфантій, Шелехань, 2013, с 94–96]. В процесі досліджень Северинівського городища були висунуті теорії що

до значення цього городища у загальній системі поселенських структур Східного Поділля. Найбільш цікава теорія була викладена у парці 2012 року “Ремісничє виробництво жителів Северинівського городища за новими даними” де мова ведеться про ремесла якими займались жителі цього городища, що наштовхнуло автора на думку про це городище як ремісничий центр. Особливу увагу автор приділив дослідженню косторізної справи. Підтвердження теорії про існування косторізної майстерні на Северинівському городищі Ю.В. Болтрик виклав у статті “Рогові елементи вузди з Северинівського городища ”[Болтрик, 2015, с 222–230].

Також, під час роботи експедиції році проводилась розвідка на городищі Якушинці. Матеріали роботи опубліковані в статті “Розвідки на городищі скіфського часу біля с. Якушенці”[Шелехань, Ліфантій, 2015, с 344–345]

О.В. Шелехань в 2011 році видав статтю “Оборонні споруди Северинівського городища скіфського часу в басейні р. Південний Буг”, де описав і змалював фортифікаційні споруди на однойменному городищі, виділив кілька будівельних періодів за якими споруджувався вал городища (рис. 9) [Шелехань, 2011, с. 55].

М.Т. Кашуба і М.Ю. Вахтіна у 2014 році опублікували статтю “Комплексы землянок раннескифского времени Немировского городища” де автори ввели до наукового обігу старі неопубліковані матеріали з розкопок їхніх попередників[Кашуба, Вахтіна, 2014, с 55–58].

Отже, за період XIX–XXI століття було опубліковано великий масив робіт які присвячені дослідженню пам’яток скіфського часу на території Східного Поділля. Опрацювавши джерела які стосуються теми дипломної роботи і перелічені вище можна зробити висновки, що найбільшу увагу дослідників привернуло саме Немирівське городище (одного з найбільших городищ України того часу), навколо якого ще із другої половини XX століття точаться жваві дискусії, що до особливостей життя тут людей у давнину: їхнього побуту, мистецтва, зведення фортифікаційних споруд та відносин між ближніми та дальніми сусідами. Дискусії навколо цієї пам’ятки не

закінчуються і досі. Одним із головних питань залишається, місце цього городища в системі торгівельних шляхів скіфського світу із грецьким? Та якщо воно займало місце в системі цих шляхів, чи було воно одним із перевалочних пунктів? Спільної точки зору немає. Іншою не менш цікавою пам'яткою скіфського часу на території Східного Поділля є Северинівське городище, яке також стало об'єктом дискусій що до способу життя людей у давнину на цих землях. Дослідники ставлять такі ж запитання як і Немирівського городища. Всі інші пам'ятки описані вище у науковців не викликали жвавих дискусій, по причині їх малодослідженості, або поверхневого дослідження. Відповіді на запитання озвучені вище будуть висвітленні у наступних розділах, разом із альтернативною концепцією автора.

РОЗДІЛ 2. СИСТЕМАТИЗАЦІЯ ТА АНАЛІЗ ПОСЕЛЕНСЬКИХ СТРУКТУР

Привабливі для життя терени Східного Поділля приваблювали як кочовиків степу так і шукачів легкої здобичі з заходу та південного заходу. В марних спробах захиститися від загарбників осіле населення середньої течії Південного Бугу зводили великі земляні оборонні споруди.

Торгівельні шляхи від грецьких міст–колоній до поселенських структур Лісостепу племен скіфського часу пролягали вздовж річок першого та другого порядку. Басейн Південного Бугу (Богу) не виняток. Вздовж усієї річки та її приток у ранньому залізному віці починають з'являтися поселення, городища та кургани різних розмірів. В той час цей регіон не був густо заселений. Можливо через те, що існувала небезпека з боку скіфів, проте не виключаємо і вірогідність кліматичного чиннику. Великі городища зручно розташовані приблизно на однаковій відстані одне від одного приблизно 40–50 км (2 дні пішого переходу каравану), що нашоє на думку про функцію цих об'єктів, як місць захищеного перепочинку, торгівельних караванів. Можливо городища використовувались як перевалочні пункти чи центри, які могли обслуговувати каравани на торгівельному шляху. Велика кількість курганів розкидана по берегам річок, можливо, маркувала ці торгівельні сухопутні шляхи. Наприклад, як Гордіївський могильник який маркує торгівельний шлях від Прибалтики до Північного Причорномор'я по якому в період фінальної бронзи перевозили бурштин та вироби з нього аж до Малої Азії[Клочко, 2011, с. 114].

2.1. Городища – розташування, огляд фортифікаційних споруд.

Северинівське городище (рис. 2:5) розташоване на високому правому березі річки Рів правобережної притоки річки Південний Буг і є єдиним, що досліджувалось в останні сім років на Поділлі. Воно знаходиться за 1 км на захід від села Межирів Жмеринського району Вінницької області, датується VI ст. до н.е. Активно досліджувалось з 2009 по 2015 рр. Україно–Польською археологічною експедицією, яку створили Інститут археології НАНУ, Національний Університет «Києво–Могилянська академія» та Університет ім. Адама Міцкевича (м. Познань) – керівники Ю.В. Болтрик та М. Ігначак.

За класифікацією А.О. Моруженко це городище можна віднести до другого класу (городище розташоване на краю плато), типу один (городище захищене валом та ровом тільки з напільної сторони)[Моруженко, 1969, с. 65–66]. О.В. Шелехань описує це городище як мисове[Шелехань, 2011, с. 55] Хоча станом на сьогоднішній день городища, зі сторони річки, зруйнована будівництвом насипу залізної дороги, покинутим кар'єром по видобутку вапняку та ерозією. Городище має одну лінію оборони та один двір, і має підпрямокутну форму. Лінія оборони являє собою один вал висотою до 4–5 м та ровом. З південно–східної та північно–східної сторони через вал проходять два в'їзди по три та чотири метри шириною[Смірнова, 1961, с. 88].

У 2009 році силами спільної українсько–польської експедиції було зроблено перетин валу (рис. 9). Вал шириною до 20 м і висотою близько 2,5 метри складається із прошарків глини та суглинку різного кольору. Внутрішня пола впадає у заглиблення, яке можливо є перед валовою виїмкою, звідки брали глину для спорудження насипу валу. На схилі внутрішньої поли було виявлено кам'яну відмостку зі слідами пропеченої глини яка перекривала прошарок глини з попелом із вкрапленнями дрібного каміння та вугілля[Шелехань, 2011, с. 55–57].

Вживання каменю як будівельного матеріалу для спорудження фортифікаційних об'єктів у скіфський час використовували жителі застосовували як мешканці Поділля так і інших територій, де цей матеріал був в наявності. Для Поділля, можливо причиною цього є достатня його кількість, або це будівельні традиції які прийшли сюди з межиріччя Дністра і Пруту, східної частини Румунії. Де ще із періоду фінальної бронзи населення використовувало камінь як підмурки своїх оборонних споруд. Втім, не слід виключати і звичайних раціональних чинників, що спонукали давніх будівельників шукати міцні надійні матеріали. Дослідник виводить свою типологію побудовану на різниці у конструкціях валу та матеріалу, з якого складається заповнення насипу (рис. 6). Таким чином, А.Заночі виділяє чотири типи та декілька підтипів фортифікаційних конструкцій у городищах Молдови та Румунії періоду фінальної бронзи та раннього залізного віку [Zanosi, 2011, с. 150–151]. Під час розкопок під валом зі сторони двору Северинівського городища було виявлено скупчення каміння, яке входило до конструкцію валу. Нажаль, дослідники не привернули належної уваги до цього об'єкту. На думку автора дипломної роботи, аналогіям такому скупченню знайдені під час розкопок на городищах Арсура і Котрань в Румунії та Бутучень (східне укріплення) в Молдові. Вони відносяться до четвертого типу оборонних споруд підтипу один (кам'яна стіна включена в конструкцію валу, доповнена дерев'яно–земляними елементами) [Zanosi, 2011, с. 137–138]. Відмінною рисою є те, що на Северинівському городищі ці камені не доповнені дерев'яними елементами та знаходяться не в основі валу, а майже на поверхні.

Із зовнішньої сторони лінію оборони Северинівського городища доповнює рів. Під час дослідження перерізу валу 2009 року під схилом його зовнішньої частини було виявлено ще три менші рови. Кожен з цих трьох ровів був заповнений та перекритий шаром глини. Сьогодні ми можемо достовірно реконструювати конструкції першого та другого будівельних періодів через те що вони були законсервовані під час спорудження нових ліній укріплення. Рів, який відноситься до першого будівельного періоду, мав трапецієвидну форму

його глибина від давньої поверхні становить 2,05 м, а ширина 3,25 м. Стратиграфічно перший рів пов'язаний із нижнім щільним прошарком валу, внутрішня сторона валу плавно спадає утворюючи похилу площадку – штучне підвищення для зручності пересування захисників городища по периметру валу. Схожа конструкція була виявлена під час дослідження Немирівського городища. В конструкції першого рову і нижніх шарів валу не було виявлено кам'яних та дерев'яних конструкцій, це наводить на думку, що під час спорудження городища не використовували допоміжних фортифікаційних елементів як на Великого Більському городищі [Шрамко, 1991, с. 46]. Попелястий прошарок та кам'яна вимостка, яка перекриває перший рів і дає початок другому будівельному періоду (рис. 9) .

Рів що відноситься до другого будівельного періоду був споруджений на відстані 2,5 м від попереднього, мав трикутну форму з вузькою глибокою канавою в основі. Можливо в ній розміщувався частокіл, який функціонував впродовж короткого періоду часу. Він був зруйнований та не відновлювався, про що свідчить сама форма канави та знахідки дерев'яного вугілля на її дні. Глибина рову 3,7 м, ширина 5,5 м, ширина канави 0,6 м, глибина 1,4 м. Насип другого будівельного періоду був досипаний лише на 0,45 м (рис. 9) [Шелехань, 2011, с. 57].

Третій будівельний період фіксується не чітко, але масштаб земляних робіт вражає. Вал було досипано, висота становить 2,4 м, а максимальна ширина 11 м, набув трапецієподібної форми та наблизився до сучасного вигляду. Ширина рову, який відноситься до третього будівельного періоду, до 5 м, глибина 2,75 м (рис. 9) [Шелехань, 2011, с. 57–58].

Вал та рів що відносяться до четвертого будівельного періоду формують сучасний вигляд Северинівського городища. Глибина рову 4,05 м, ширина до 15,7 м трапецієподібної форми. У шар що відноситься до третього будівельного періоду була впущена яма із попелястим заповненням, дослідник інтерпретує це як залишки частоколу який був споруджений в останній будівельний період (рис. 9) [Шелехань, 2011, с. 58].

Два городища поблизу сіл Переорки (рис. 2:2) і Якушинці (рис. 2:3) менше досліджені. М.І.Артамонов датує городище біля села Якушині на основі матеріалів з найближчого могильника поблизу села Переорки. Матеріали з могильника були IV ст. до н.е. це дає змогу висунути припущення що населення Побужжя скіфського часу на ранньому етапі населяло поселення біля Немирівського та Северинівського городища, лише на пізньому етапі перебрались на північ і заселили цю територію[Артамонов, 1946, с. 4]. Але існує і інша думка, що скіфоїдні племена Побужжя в пізньоскіфський час розширювали свій ареал на південь до Середнього Побужжя та кордону між степом та лісостепом[Бессонова, 1994, с. 4].

Городище поблизу села Якушинці знаходиться на пологому мисі у верхів'ї річки Вишенька яка впадає у річку Південний Буг. Воно складається з двох нерівномірних частин. Центральний двір має форму асиметричного овалу та розташований на південно–західному схилі пологого мису. Загальна площа городища 11 га. Фортифікаційні споруди представлені двома лініями оборони (рис. 10) [Шелехань, Ліфантій, 2015, с. 344–345]. Внутрішній вал висотою три м і шириною 10 м. Зовнішній вал прилягає до попереднього має висоту до двох м та шириною 15 м. З усіх сторін вал оточений ровом шириною 7–8 м. Із заходу до центрального укріплення примикає передгруддя площею біля 13 га, яке має форму неправильної трапеції, висота валу предграддя 2 м, а ширина рову 3–4 м. Предграддя охоплює яр по якому напевне в давнину протікав струмок. Це дає нам змогу віднести городище поблизу села Якушинці до третього класу (городища із включеними джерелами води у систему укріплень) за класифікацією А.О. Моруженко[Моруженко, 1969, с. 70].

Городище розташоване на південний–схід від села Переорки знаходиться на двох мисах розділених невеликим струмком із ставком. Городище А.О. Моруженко відносить до третього класу[Моруженко, 1969, с. 70]. Довжина городища 730 м, а ширина 200м. Вал йде уздовж струмка, який в свою чергу впадає в річку Переорку, а кінець валу впирається в берег цієї ж річки. З півночі другий вал по дузі примикає до першого охоплюючи частину

північного мису. Вал в багатьох місцях перерізаний, але безумовно давнім являється той що відкриває прохід до струмка. Вал другої дуги не зливається з першим валом, між ними проходить рів під першим валом і з'єднується з ровом другого валу. На сьогоднішній день висота основного валу 1,5 м, висота валу по дузі до одного м[Артамонов, 1946, с. 63–64].

Сабарівське городище (рис. 2:4) розташоване поблизу міста Вінниця на стрімкому лівому березі річки Південний Буг, біля села Сабарів. Багатошарове городище оточене валами та ровами, за винятком тих частин які захищені стрімкими скелями та крутими ярами. В середині городища проходять два вали дугоподібної форми, витягнуті на схід (рис. 11) [Березовець, 1952, с. 214]. Укріплення відносяться до складно–мисового типу, мають складну систему валів і ровів та датуються дослідниками скіфським часом, а також X–XI ст. [Виноградська, 2007, с. 13]. За класифікацією А.О. Моруженко це городище можна віднести до першого класу першого типу (мисові городища, які мають оборонні споруди не по всьому периметру). Більш повна характеристика оборонних споруд городища викладена у попередньому розділі.

Найпотужніше за своїми оборонними спорудами на Поділлі Немирівське городище (рис. 2:7) розташоване за 2,5 км на південний–схід від міста Немирів поблизу села Сашки, Немирівського району, Вінницької області. Датуються VII–VI ст.. до н.е. Через городище протікає річка Устья (в межах м. Немирів в неї впадає в річка Мирка, що в літературі призводить до плутанини з назвами цих річок), яка є лівобережною Південного Бугу. Місцеві мешканці називають його “Великими валами”[Смирнова, 1996, с. 67], або “Нечаєвими валами” за назвою кургану неподалік. Так як поселення має свій водний ресурс у вигляді річки Устья А.О. Моруженко відносить Немирівське городище до третього класу (городища, територія яких включає значні водні джерела, такі як, озера, річки), другого виду (городища з одним передгороддям)[Моруженко, 1969, с. 70].

Городище складається із двох укріплень: зовнішнє та внутрішнє “Замчисько” де безпосередньо проводилися розкопки в результаті яких було

доведено що лише там проживало населення скіфського часу (рис. 7). Внутрішнє укріплення оточене валом та ровом являє собою дитинець його площа становить 12,5 га, а загальна площа пам'ятки 110 га. Великий простір між зовнішнім укріпленням та дитинцем могли використовувати, як пасовище навіть під час облоги. Відзначається, що подібна специфіка планування городищ притаманна лише поселенням Правобережної України [Моруженко, 1975, с. 67].

Довжина валу складає приблизно 5 км. За період ХХ століття було зроблено кілька перетинів валу що дає нам змогу сповна реконструювати всі елементи фортифікаційних споруд. В 1941 році експедиція на чолі з Г.Д. Смірновим зробила перетин валу в східній частині зовнішнього укріплення. Матеріали які збереглись представлені малюнками цього перетину (вставити рис. кладки). На малюнку (зробленому 20 червня 1941 року) зображено кам'яну кладку в середині валу (рис. 3). За типологією А. Заночі таку конструкцію можна віднести до типу IV підтипу I (рис. 6) (схожа ситуація простежується і на Северинівському городищі).

Пізніше А.О. Моруженко дослідила новий перетин у південно-східній частині зовнішнього укріплення. Ширина підніжжя валу в цій частині становить 32 м, а висота 8,5 м. Основу валу складає вихід скелі покритої піском та глиною пошарово, вал підсипався із зовнішньої сторони городища. В цій частині валу зафіксовано залишки дерев'яної конструкції представленої горизонтально покладеними колодами, які скоріш за все виконували функцію зміцнення насипу валу [Моруженко, 1975, с. 67].

На глибині 4,30 м від вершини валу було зафіксовані залишки двох плах. Вони довжиною 1,30 м та шириною одна 14 см інша 30 см ймовірно були частиною дерев'яної конструкції. Вище на глибині 1,10 м від вершини валу виявлено дві стовпові ямки розміром, конусоподібна глибиною 130 см, діаметром 60 см, циліндрична глибиною 40 см, діаметром 20 см. Плахи перекриті прошарками піску, глини і чорнозему, більша частина насипу за кольором глини скидається на обпалений шар [Моруженко, 1975, с. 68].

Можливо це обгорілий шар свідчить про навмисне обпалювання валу. Коли на перекладах складаються колоди, які підтримуються чотирма стовпами, таким чином щоб вийшла двохскатна конструкція, бокові стовпи встановлювали у формі пічного горла, щоб можна було підкидати дрова по мірі їх згорання. Конструкцію перекидали сирією землею, цей насип пропікався. Після руйнації ще тліючий насип перекидався шаром землі. В результаті цього насип стає міцнішим[Крютченко, 2013, с. 29–30].

Стратиграфічна ситуація фортифікаційних споруд Немирівського городища вказує на два будівельних періоди. До першого будівельного періоду відноситься невисокий вал на вершині якого зафіксовані залишки спалених дерев'яних конструкцій укріпленою камінням. З внутрішнього боку валу ця конструкція була підсипана ґрунтом верхня частина якого утворювала похилу внутрішню площадку[Моруженко, 1975, с. 69].

Другий будівельний період вражає своїми масштабами. Попри ремонту старих укріплень було здійснено підсіпку валу. Загальна система будови залишилась старою. Не було виявлено жодних речових знахідок які б датували перший чи другий будівельний періоди[Моруженко, 1975, с. 69].

Інше важливе городище – Григорівське (рис. 2:17) знаходиться на високому лівому березі Дністра. Його «сховали» на схилі на високому лівому березі притоки Дністра річки Котлубанки в Могилів–Подільському районі Вінницької області. Розташоване між двома ярами а передовий вал винесено на прилягаюче до цього схилу плато. Загальна площа городища 11 га і має форму неправильного овалу. Центральна частина городища знаходиться на схилі мису. А.О.Моруженко відносить Григорівське городище до першого класу другого типу з двома предграддями[Моруженко, 1969, с. 67]. Городище багатощарове. Скіфський шар представлений керамічними виробами від VII ст. до н. е. до IV ст. до н. е.[Артамонов, 1953, с. 7].

Городище обнесене валом висотою до 8 м і ровом. На крутому схилі берега підступи до городища захищені дугоподібним валом, який також доповнений ровом. Вали добре збереглись, це пояснюється тим, що в основі

вони земляні з домішкою каміння. В деяких місцях вал повністю складається із безсистемного скупчення каміння різної величини. Особливо міцна частина валу городища звернута в сторону берегового плато і знаходиться на перегині від плато до схилу [Артамонов, 1953, с. 3; 1955, с. 100–101]. Подібне використання каміння при спорудженні фортифікаційних споруд, скіфських городищ, зафіксовано під час розкопок на Северинівському та Немирівському городищах.

Городище поблизу села Рудківці (рис. 2:13) розташоване на високому лівому березі річки Дністер в Новоушицькому районі Хмельницької області на кордоні з Вінницькою областю. Має під квадратну форму, довжиною 620 м, а шириною 540 м. З півдня і сходу городище оточене крутими берегами річок Дністер та Матерка. З півночі відділене глибоким ярмом який впадає в долину річки Матерки. Незахищена природними перешкодами лише західна частина городища, там простежується масивний вал із ровом. Вал продовжується на східну та південну сторони городища, але тут він менший [Артамонов, 1946, с. 55–58]. За особливістю розташування городища його можна віднести до першого класу першого типу за класифікацією А. О. Моруженко [Моруженко, 1969, с. 67]. Оборонні споруди неодноразово руйнувалися і горіли, а потім знову відновлювались. А.Ф. Гуцал вважає, що городище загинуло внаслідок нападу скіфів кочовиків в середині VII ст. до н.е. На це вказують знахідки бронзових асиметрично–ромбічних вістрь стріл, які вважаються характерними для скіфів раннього періоду їхньої історії [Гуцал, 2000, с. 70–78]. На городищі відкрито близько 40 жител, ряд господарських споруд і ям. Переважали наземні житла–мазанки прямокутної форми. Одне з досліджених мало розміри 8×5 м, ділилося перегородкою на дві частини, в одній з яких була кам'яна пічка, розміром 1×0,7 м. Домінуючою конструкцією наземних житлових будівель був дерев'яний каркас, що спирався на стовпи. Також було відкрито не типову для чорнолісців споруду, стіни якої були викладені з каменю [Гуцал, 2000, с. 70–78].

Матирське городище (рис. 2:11) знаходиться поблизу села Матирське в Муровано–Куриловецькому районі Вінницької області. Воно знаходиться на мису. Складається з кількох нерівнозначних частин. Менше укріплення підтрикутної форми довжиною 300 м і шириною 180 м. Внутрішній вал охоплює круті схили мису і невелику площадку плато. Цей же вал значно слабший зовнішнього. Укріплення що перетинає плато з напільного боку посилений ще одним валом, він крутою дугою виступає на ззовні і своїми кінцями на краю плато прилягає до внутрішнього валу. Між валами в місці їх сходження утворюється площадка, в плані підтрикутної форми, довжиною і шириною не більше 30 м. Зовнішній допоміжний вал був особливо міцним. Нажаль, ця частина фортифікаційних споруд Матирського городища постраждала у наслідок добування місцевими жителями каменю з конструкції валу. Схожа оборонна лінія з напільної сторони у городища поблизу села Дерешова [Артамонов, 1946, с. 47–48]. А. О. Моруженко відносить це городище до третього класу [Моруженко, 1969, с. 70].

Поблизу села Дерешова Муровано–Куриловецькому районі Вінницької області при злитті річок Тереміжа і Жван знаходиться городище яке в народі називають “Замчисько”. Все городище займає 8–10 десятин. Вали в деяких місцях складаються з кам’яних плит. Вони лежать одна на одній “в замок” без цементу, зверху присипані землею [Сіцинський, 1901, с. 78]. Схожа традиція у використанні каменю для спорудження валу простежується на пам’ятках Молдови та Румунії. Арсура, Котнар та східне укріплення городища Бутучень. А. Заночі за своєю типологією конструкції укріплень відносить їх до IV типу, підтипу I (рис. 6) (кам’яна стіна доповнена дерев’яно–земляними елементами укріплення) [Zanosi, 2011, с. 137].

Городище Дерешова (рис. 2:9) спускається з мису в долину річки, але не включає її в свої кордони. Більша частина городища знаходиться на вузькому і довгому плато. А. О. Моруженко відносить це городище до першого класу другого типу [Моруженко, 1969, с. 67]. З північного боку городище відділене “кокошниковидним” валом та ровом які перерізають мис. Далі менші вали

тягнуться по західному і східному краях плато, довжиною приблизно 380 м, та об'єднуються поперечним валом з невеликим проміжком із західного краю городища. Вал продовжується і вздовж краю плато до самого кінця мису, де повертає назад по іншому краю мису і не доходячи до східного валу внутрішнього укріплення опускається в долину річки Жван. На закінченні мису в валу є прохід в городище із перемичкою в рові. Із східної сторони зовнішній вал тягнеться майже по самому березі річки Жван, захоплюючи частину цієї річки, та на лінії валу перекриваючого плато з півночі повертає на захід і підіймається по крутому схилі з'єднуючись з валом на плато. Північно–східна частина городища виділена із середини ще одним валом, який йде перпендикулярно північному зовнішньому валу. В цій частині городища з'єднується східний внутрішній вал з зовнішнім. Таким чином виділяється площадка яка захоплює крутий схил мису і частину долини річки. Можливо тут знаходився “серпантинovidний” в'їзд до внутрішнього укріплення, так як із західного боку зовнішнього валу знаходиться перехід, а по схилу мису помітні сліди звивистої дороги. Загальна довжина городища 850 м, ширина укріплення на плато 250 м, ширина зовнішнього укріплення у східній частині 150 м[Артамонов, 1946, с. 49–51].

На обох берегах річки Лядова лівобережної притоки Дністра в Муровано–Куриловецькому районі Вінницької області щільно розташовані городища поблизу сіл Нижній Ольчедаїв, Вищий Ольчедаїв та Ломозів.

Городище скіфського часу поблизу села Нижній Ольчедаїв (рис. 2:16) знаходиться на мису утвореним в наслідок впадання урочища “Жовни” в долину річки Лядова. А. О. Моруженко відносить це городище до першого класу, першого типу (мисові городища, які мають оборонні споруди не по всьому периметру)[Моруженко, 1969, с. 67]. Городище має трапецієвидну форму, вузькою стороною повернути на південь, широка сторона забудована і зайнята садами та городами. Довжина городища 350 м, а ширина від 320 м до 220 м. З північної і східної сторони городище обнесене валом і ровом. Вхід в городище знаходиться в північно–західній частині зі сторони річки Лядове і

урочище “Жовни” городище захищене кутими скелястими берегами і тому масивні оборонні споруди будувати не було сенсу[Артамонов, 1946, с. 59].

На лівому березі річки Лядова на мису утвореному впадають в річку струмком знаходиться городище скіфського часу поблизу села Вищійольчедаїв (рис. 2:10). Воно займає південну частину мису, і має трикутну форму. Довжиною і шириною близько 60 м. Городище має складну систему укріплень. Простежується чотири лінії валів і три лінії ровів між ними. Перед зовнішнім валом рову немає. Східна частина городища знищена в наслідок зсувів ґрунту та будівництва дороги. Із південного боку великий кар’єр по видобутку глини також руйнує городище[Артамонов, 1946, с. 62–63]. За розташуванням городища та системи його укріплень можна віднести до першого класу, третього типу (мисові городища, які мають додаткові укріплення) за класифікацією А. О. Моруженко.

Городище біля села Ломозів (рис. 2:15) що знаходиться на правому березі річки Лядова, на плато. Воно має овальну форму, обнесене валом і ровом, а з південного боку широким яром з пологими схилами. Через територію городища протікає струмок. За класифікацією третій клас. Вал розораний, простежується лише в західній частині та має висоту 4 м. Довжина городища 350 м, а ширина 250 м.[Артамонов, 1946, с. 61–62].

Якщо картографувати ці пам’ятки, буде видно, що городища які знаходяться на річці Південний Буг та його притоках розкидані на великій території. Так як городища на річці Дністер та його притоках компактно займають територію трьох сусідніх районів. Приблизно по добі шляху від городища до городища. Можливо ця “локальна група” пам’яток скіфського часу є складовою системи взаємодії східно гальштатського світу зі скіфським, або городища захищають переправи.

2.2. Поселення.

На території Вінницької області було виявлено близько ста поселень скіфського часу. Більшість поселень в цьому регіоні були знайдені лише через наявність там підйомного матеріалу. Частіше за все поселення консолідуються поблизу городищ і займають певну ресурсну зону до якої має входити доступ до води, поля для засівання чи випасання худоби та деревина для будівництва.

Під час розвідкових робіт Західно–Української археологічної експедиції на чолі з М.І. Артамоновим та Г.І. Смірноюю (на її ім'я був взятий відкритий лист) у 1954 році було виявлено ряд поселень ранньоскіфського часу поблизу сіл Озаринці (рис. 2:58), Немія (рис. 2:57), Серебринці (рис. 2:54), Юрківці (рис. 2:56), Суботівка (рис. 2:60) та Яруга (рис. 2:61) в Могилів–Подільському та Муровано–Куриловецькому районах Вінницької області[Артамонов, 1954, с. 1,13]. На всіх пам'ятках схожі керамічні комплекси, що дало змогу віднести їх до одного періоду. Особливу увагу дослідників привернуло поселення біля села Яруга на горі “Фігура”. На місці виявлення підйомного матеріалу було закладено шурф глибиною до одного метра де були виявлені залишки напівземлянкової споруди. Там же знайдені залишками столового посуду початку VII ст. до н. е. із гальштатськими впливами[Артамонов, 1954, с. 17–24].

Найбільшу кількість поселень було виявлено студентською практикою Могилів–Подільського та Кіровоградського педагогічних інститутів на чолі з С.П. Пачковою. Експедиція прослідувала по лівому березі річки Півенний Буг та його притокам. На основі підйомного матеріалу (ліпного кухонного та столового посуду із наліпними валиками та наскрізними проколами) було встановлено місце знаходження поселень та їх приблизну площу за поширенням фрагментів кераміки. Так було виявлено 11 нових поселень[Пачкова, 1984, с. 3]. Характеристика керамічних виробів з цих

пам'яток викладена у наступному розділі дипломної роботи. На жаль всі ці поселення щорічно розорюються місцевими фермерами.

У Жмеринському районі – на південний–захід від села Могилівка на лівому березі річки Рів (рис. 2:14). Площа поселення 200 м на 100 м [Пачкова, 1984, с. 3].

У Вінницькому районі виявлено три поселення. На західній окраїні села Михайлівка (рис. 2:7), площа 300 м на 100 м. На лівому березі річки Рівець біля села Ільківка (рис. 2:12), площа 400 м на 150 м. На правому березі річки Рівець, площа 300 м на 150 м [Пачкова, 1984, с. 4].

У Тиврівському районі одне поселення. За один км на схід від села Кліщів (рис. 2:17), площа 200 м на 300 м [Пачкова, 1984, с. 4].

У Немирівському районі два поселення. На лівому березі річки Південний Буг за 300–350 м від берега коло села Вовчок (рис. 2:43), площею 600 м². На захід від села Перепеличчя (рис. 2:42), площа 100 м на 50 м [Пачкова, 1984, с. 4].

У Іллінецькому районі одне поселення. Поблизу села Голик (рис. 2:19) на правому березі річки Соб, площа 400 м² [Пачкова, 1984, с. 5].

У Гайсинському районі два поселення. На правому березі річки Соб на південний–захід від села Крутогорб (рис. 2:48), площа 500 м². На лівому березі річки Соб біля села Карбівка (рис. 2:47), площа 400 м на 200 м [Пачкова, 1984, с. 5].

У Тростянецькому районі одне поселення. На лівому березі річки Сильниця навпроти села Лукашівка (рис. 2:49) [Пачкова, 1984, с. 5].

Поселення Байраківка III (рис. 2:18) знаходиться за чотири км на південний–захід від однойменного села. Площа 100 м на 80 м. Підйомний матеріал представлений фрагментами ліпного столового посуду із перлинним орнаментом [Магомедов, Лобай, 1982, с. 5].

Ще два поселення скіфського часу були виявлені експедицією Вінницького обласного краєзнавчого музею у 1996 році. Одне з поселень

знаходиться на схилі плато за 1,7 км на північ від села Слобода–Носковецька (рис. 2:25). Воно має два культурних шари черняхівський та скіфський. Площа його становить 400 м на 200м, із товщиною культурного шару в 70 см [Потупчик, Левада, Потупчик, 1996, с. 3–4]. Інше поселення одношарове, знаходиться за 400 м на південь від села Стрільники II (рис. 2:53) Шаргородського району. Площа поселення 850 м на 200 м, товщина культурного шару 40 см [Потупчик, Левада, Потупчик, 1996, с. 6]. Ці поселення також щорічно розорюються.

Якщо подивитися на карту пам'яток ми можемо побачити що всі поселення консолідується поблизу річок Дністер і Південний Буг, ще проміжна група пам'яток на вододілі між цими річками сконцентрована навколо Северинівського городища. Два поселення які не відносяться до басейну Південного Бугу але знаходяться на території Східного Поділля, це пам'ятки поблизу сіл Плисків (рис. 2:3) та Розкопана (рис. 2:2). Вони є проміжними пунктами між басейном Південного Бугу та Дніпра. Поселення які відносяться до цих трьох локальних груп (Дністровська, Северинівська, Південно Бузька) одночасові, про що свідчать однотипні керамічні комплекси на цих пам'ятках.

2.3. Поселенські структури та сухопутні шляхи.

Східне Поділля відіграє визначну роль у культурно-історичному розвитку Причорномор'я та Східної Європи в різні історичні періоди. Цей регіон є кордоном між степовим та лісостеповим світом, та являється зручним для прокладання сухопутних шляхів. Торгівельні шляхи через цю територію простежуються ще з епохи бронзи. Так, В. І. Клочко висунув концепцію Бузького торговельного шляху епохи пізньої бронзи на матеріалах з розкопок Гордіївського могильника у Вінницькій області[Клочко, 2011, с. 114]. Цей шлях сполучав Балтійське та Чорне моря через річки Західний та Південний Буг. За основу дослідник взяв аналіз речових знахідок, а саме зброю та прикраси виготовлені з бурштину. Під час дослідження аналогічні артефакти були знайдені на території Малої Азії, Східного Середземномор'я, островів Родос, Крит та Кіпр на півдні та в Литві на півночі[Клочко, 2011, с. 114–117].

За цією концепцією торговельний шлях проходив по басейнам вищезгаданих річок від Балтійського моря через місця залягання бурштину до побережжя Чорного моря. Розповсюдження металевих речей та бурштинових прикрас типових для території України можна вважати маркером цього торговельного шляху. За датуванням артефактів із розкопок Гордіївського могильника можна стверджувати що цей шлях існує з другої половини II тисячоліття до н. е.. А формування його почалось із переселення індоєвропейських племен до Малої Азії[Клочко, 2011, с. 118].

Можливо, дороги від узбережжя через степ, а потім і в лісостеп маркуються групами курганів. На території Східного Поділля такі групи локалізуються поблизу городищ і тягнуться по всій довжині річок Південний Буг та Дністер.

Ю. В. Болтрик ототожнював сухопутні шляхи в цьому регіоні раннього залізного віку з більш пізніми торговельними шляхами про які ми знаємо з письмових джерел. Дослідник проводить паралелі між Кучманським шляхом

який іде від узбережжя Чорного моря через Східне Поділля до Центрально-Східної Європи, який існував в період пізнього середньовіччя та можливо у скіфський час. Цей шлях бере свій початок з Ольвії через степ на захід від Південного Бугу по долинам річок Тилігулу, Куяльнику та Хаджибея. У верхів'ях цих річок сходиться до вододілу між Південним Бугом та Дністром. Далі проходив через район Северинівського городища на місто Бар і у західному напрямку виводить на проміжок між верхів'ями Західного Бугу та Стиру [Voltryk, 2009, с. 409–410]. Знахідки залишків виробництва рогових псалій на Северинівському городищі засвідчують що воно виконувало роль так званого “караван-сараю” на торгівельному шляху, але невелика кількість імпортової античної кераміки свідчить про те що торгівельних операцій на поселенні не проводилось.

На відміну від Северинівського, Немирівське городище більше насичене античним імпортом, не лише керамікою. Можливо це явище пояснюється меншою відстанню до грецьких колоній, але безперечно Немирівське городище займає значну роль у торгівельних зв'язках між грецьким та скіфоїдним світом. Таким чином, не відходячи від шляху який намітив Ю. В. Болтрик можна вважати що з вододілу між Південним Бугом та Дністром одна гілка шляху повертає на північний-схід до Немирівського городища. Вона була тупиковою і закінчувалась на городищі про що свідчить відсутність античного імпорту на інших поселеннях вище по течії Південного Бугу (Сабарівське, Якушинецьке городища, поблизу села Переорики та Широка Гребля (рис. 2:1)). Але ця гілка існувала до загибелі городища у VI ст. до н. е..

Відкритим питання залишаються шляхи через річку Дністер. На карті видно скупчення одно часових городищ скіфського часу біля сіл Рудківці, Глибівк (рис. 2:12), Нижній Ольчедаїв, Ломозів, Попелюхи (рис. 2:14), Вищий Ольчедаїв та городища Матерське, Дерешова і Григорівське. Вони компактно розташовані у Муровано-Куриловецькому та Могилів-Подільському районах Вінницької області. Відстань між ними від 5 до 30 км. Ці городища мало дослідженні, але за їх розташуванням на березі Дністра

(біля села Рудківецьке) та його притоках можна прокласти ще один шлях із басейну Дністра через територію Молдови (вододіл між Дністром та Прутом) до узбережжя Чорного моря. Свідчень про переправи через річку Дністер немає, бо городища стоять в місці де річка найширша.

Схожа ситуація і з Григорівським городищем. На відстані 10–15 км від городища розташовані поселення із схожими матеріальними комплексами. Поселення знаходяться по обидва береги річки Дністер: з Українського боку пам'ятки біля сіл Суботівка, Яруга, Мервинці, Озаринці та Немія, з Молдавського боку пам'ятки біля сіл Нова Татарівка (рис. 1:6б), Рудь (рис. 1:4б) та Толоканешт (рис. 1:5б). Ширина Дністра в цих місцях коливається від 130 м до 210 м. Про те що вони пов'язані одне з одним свідчить синхронність їхнього існування.

Пропонується приблизний маршрут який з'єднує городища на Дністрі із грецькими колоніями Ніконій та Тіра. На Григорівському городищі не було виявлено античної імпортової кераміки, але значний гальштатський вплив у кераміці з цього городища нашоує на думку про торгівельні відносини з населенням Дністро–Пруцького межиріччя, а ті в свою чергу торгували з грецькими колоніями. Сам маршрут починається від Дністровського лиману, проходячи на північний–захід через пам'ятки поблизу сіл Південне (рис. 1:20в), Удобене (рис. 1:21в) та Тудора (рис. 1:19б). Шлях проходить по вододілу в межиріччі Дністра і Когильника (ближче до Дністра), в цьому місці не виявлено пам'яток раннього залізного віку через несприятливий клімат. Підходячи до річки Ботна шлях проходить по її правому березі до вузького проміжку у верхів'ї річок Ботна та Когильника де знаходиться скупчення пам'яток гальштатського типу. Поблизу сіл Дурлешти (рис. 1:17б), Сурусені (рис. 1:18б), Городка (два поселення) (рис. 1:15б,16б), Панасешти (рис. 1:14б), Городище (рис. 1:13б), Сіпотені (рис. 1:10б) [Zanosі, 2011, с. 120]. Далі шлях міг розділитися на дві гілки. Один маршрут продовжував йти на північ по вододілу між річками Прут та Реут, цей регіон був малозаселений про що свідчить відсутність пам'яток раннього залізного віку, лише ближче до Дністра

знаходяться поселення поблизу сіл Липник (рис. 1:2б), Наславка (рис. 1:1б), Мерешівка (рис. 1:3б). Друга гілка у верхів'ї річки Ботни повертає на схід до місця злиття річок Реут та Дністер. Цей район густо заселений тут знаходиться близько 15 поселень, найбільші з них поблизу сіл Футучень (рис. 1:11б), Требужень (рис. 1:12б) та Булаєшти (рис. 1:9б). Ця гілка далі прямує на північ по вододілу між Реутом та Дністром (ближче до Дністра) та входить в ареал вище згаданих пам'яток Рудь, Нова Татарівка та Толоканешт, а вже з відси до Григорівського городища і населення скіфського часу на території басейну річки Дністер.

Торгівельні зносини між місцевими жителями та грецькими колоністами фіксуються і на території Нижнього Подністров'я. Ліпна кераміка скіфського часу зустрічається на 13 пам'ятках Нижнього Подністров'я та в Ніконії [Бруяко, 1987, с. 28]. І.В. Бруяко вважає що ця ліпна кераміка (осілих кочовиків) за формою та орнаментациєю нагадує більше ліпну кераміку лісостепового населення VI–V ст. до н. е. ніж V–III ст. до н. е. саме кочового населення цього регіону [Бруяко, 1987, с. 29]. Основна маса поселень про які було згадано вище засновано фракійським населення у VIII–VII ст. до н. е. [Бруяко, 1987, с. 25]. Ще перед заселенням в Північно–Західному Причорномор'ї грецьких колоністів тут вже існували поселення жителі яких підтримували зв'язки із лісостеповим населенням. Про це свідчить вдале розташування цих поселень на переправах через Дністер. Ці переправи на пряму пов'язані із торгівельними шляхами із півночі та північного–заходу [Бруяко, 1987, с. 26]. Ще одним аргументом до тези про взаємозв'язки між фракійським населенням та лісостеповим населенням є матеріали з розкопок на поселенні Усатове біля Одеси в 30–х роках XX століття. Матеріали представлені ліпною керамікою за формою та орнаментациєю схожа на типи Чорний Ліс 2 та Жаботинський яка традиційно датується VIII–VII ст. до н. е. [Бруяко, 1987, с. 30]. Можливо торгівельні каравани користувалися тими самими шляхами які були прокладені від лісостепу до Північного Причорномор'я ще з VIII ст. до н. е.. Це пояснює ліпну кераміку лісостепового

населення в Нижньому Придністров'ї та кераміку гальштатського типу на городищах Східного Поділля.

Отже, торгівельні шляхи із античного світу Північного Причорномор'я до варварського маркуються не лише курганами, а також поселеннями та городищами. Торгівельні зв'язки добре маркуються на шляхах по вододілам між річками Південний Буг та Дністер. Але непотрібно забувати і про гальштатський світ який зробив великий вклад у матеріальну культуру населення скіфського часу Східного Поділля. Можна дійти до висновку про існування торгівельного шляху який проходить по вододілу між Дністром та Прутом, не тільки за знахідками схожих матеріальних комплексів по всьому шляху, а і за вигідним розташуванням поселень (біля переправ та на вододілах приток першого та другого порядків). В історіографії не піднімається питання про ці зв'язки та їх місце в культурно-історичному розвитку даного регіону. Причина цьому мало дослідженість даного часу на окресленій території.

РОЗДІЛ 3. МАТЕРІАЛЬНА КУЛЬТУРА

Терени Східного Поділля оминули великі будівельні проекти другої половини ХХ століття, що відповідно позначилося і на кількості досліджених пам'яток. До того ж вінницькі археологи головний акцент ставили на дослідження курганів скіфського часу, а поселенські структури відходили на другий план. Виключення тут складають Немирівське, Северинівське та Григорівське городища. Власне, ці поселенські структури були дослідженні завдяки роботам в повоєнні роки Південно-Подільської експедиції Ленінградського університету та Інституту матеріальної культури АН СРСР, очолюваної М.І. Артамоновим. Керівник експедиції, один з провідних археологів Радянського Союзу, усвідомлював важливість та фундаментальне значення цього регіону, як зони контактів європейських та азійських культур.

Потрібно наголосити, що ці городища розпорошені на великій території: Немирівське на притоці річки Південний Буг, Северинівське замикає вододіл між Дністром та Південним Бугом, Григорівське на річці Дністер. Тому матеріали з цих поселень виступають своєрідним зрізом, що демонструє рівень розвитку господарства населення цього регіону та його зв'язки із еллінським та гальштатським світом.

3.1. Керамічний комплекс.

Вироби з кераміки на пам'ятках осілости доби раннього на Поділлі представлені: ліпним тарним, кухонним та столовим посудом різних форм та розмірів, а також, господарські та культові речі. Комплекси об'єднує орнаментация та спосіб виробництва характерні для скіфського часу. Вивченням керамічних комплексів на Северинівському та Немирівському городищах займалася Г. І. Смірнова, в роботі буде використана її типологія.

За результатами досліджень трьох жител Немирівського городища, які були виявлені в 1946–1948 років під час роботи Південно–Подільської археологічної експедиції Г. І. Смірнова вивела свою типологію керамічних виробів. Матеріали з цього городища притаманні для ранньоскіфського часу Правобережного Лісостепу України, їх можна поділити на дві групи: 1) ліпний грубий кухонний посуд, 2) ліпний лощений столовий посуд (групи виділені на матеріалах з житла № 1). Більшість кухонного посуду представлена горщиками банкоподібної форми з наліпними валиками, розчленованими пальцевими вдавленнями під краєм і проколами по наліпу. Менший відсоток горщиків цього ж типу з валиком на тулубі. До другої групи належить кухонний посуд, казаноподібні посудини з широким горлом, прикрашеним під краєм і по тулубу на перегині розчленованим валиком та проколами під вінцем. До набору столового посуду відносять миски, черпаки та кубки які прийнято відносити до посуду типу “вілланова”. Ця група керамічних виробів виготовлена із добре відмученої глини, гарно залощена та в більшості випадків має чорний колір[Смирнова, 1998, с. 86]. Корчаги та корчагоподібні посудини дослідниця відносить до столового посуду через добре залощену блискучу поверхню, хоча не виключена функція цих посудин для зберігання сипучих речовин, тобто можна віднести їх до тарного посуду.

Миски представлені двома видами. Перший вид, округлоконічної форми з проколами під загнутим в середину краєм, та перлинами ззовні. Другий вид,

товстостінні миски з широким розвернутим наззовні краєм. Миски цього виду розповсюдженні на пам'ятках Західно–Подільської групи[Смирнова 1998, с. 86]. Що нашттовхує на думку про їх центральноєвропейське походження.

Г.І.Смирнова також розділяє черпаки на два види. До першого – відносяться черепки, що мають низьку чашечку із різким зламом на переході прямого вінця в тулуб з округлим дном, по середині якого знаходиться омфал. Стрічкова ручка виходить високо за край. Черпаки другого виду мають глибоку чашечку з плавним переходом від вінця до тулуба. Висока ручка на вершині має фігурний виступ[Смирнова, 1998, с. 86].

Дослідження житла № 2 дають інші результати. На рівні із ранньоскіфською керамікою знайдені фрагменти чорнолощених горщиків тюльпановидної форми які відносять до чорноліської культури. Значний відсоток всього керамічного комплексу займають фрагменти чорнолощених корчаг. Товстостінні посудини з високою циліндричною шийкою. Орнаментовані каннелюрами або їх імітацією в три ряди на шийці посудини концентричних напівкіл які знаходяться навколо виступу–упору[Смирнова, 1998, с. 92–93].

Виводяться два типи мисок. До першого типу відносяться чорно лощені миски з широким відігнутих наззовню краєм, орнаментовані горизонтальними широкими канелюрами на внутрішніх стінках, або групами косих чи вертикальних наліпів по краю. Другий тип мисок характеризується овально–конічним профілем, інколи такі миски мають конічний піддон[Смирнова, 1998, с. 94].

Черпаки тонкостінні, мають низьку чашечку з різким перегином між краєм і тулубом, як і в попередньому випадку черпаки мають омфал на дні. Високі ручки мають на вершині виступи різної форми[Смирнова, 1998, с. 95].

Керамічний комплекс із житла № 3 нічим не відрізняється від комплексів попередніх двох жител, але все ж тяжіє до керамічних виробів з житла № 1, що

наштовхує на думку про можливу синхронність в існуванні цих двох споруд[Смирнова, 1998, с. 98].

Керамічний комплекс із розкопок на Северинівському городищі не дуже відрізняється від комплексу Немирівського городища, за виключенням на останньому значної частки грецької розписної кераміки, яка відсутня на першому. Основний відсоток кераміки складають фрагменти грубого ліпного кухонного посуду. Горщики банкоподібної та казаноподібні форми. Орнаментовані розчленованими наліпними валиками із проколами під краєм вінця. Посудини казаноподібні форми розповсюджені також і на Побужжі (Северинівське та Немирівське городища)[Смирнова, 1961, с. 92–93].

Один із розповсюджених типів посуду на Северинівському городищі є корчаги. Вони поділяються на два типи. Перший тип характеризується довгою циліндричною шийкою з воронко видним вінцем та сильно розширеним тулубом. Другий тип корчаг має коротшу та ширшу шийку, перехід від вінця до плічок більш плавний ніж у попереднього типу. Мають біконічну витягнуту форму. На плічках або нижче знаходяться виступи–упори, інколи вони оточені канелюрами виконаними у виді концентричних на півкіл. А інколи на плечиках між упорами знаходиться орнамент у вигляді круглих пласких заглиблень згрупованих по три. Більшість корчаг орнаментовано наскрізними проколами та наліпним валиком під вінцем. Столовий посуд аналогічний до того, що був знайдений на Немирівському городищі[Смирнова, 1961, с. 94].

Фрагменти посудин подібного вигляду зафіксовані під час розвідкових робіт на городищах поблизу сіл Якушинці та Переорки. Грубий ліпний кухонний посуд орнаментований наліпними валиками з проколами по шийці та пальцевими вдавленнями. Ці матеріали відносять пам'ятки до скіфської архаїки VII–VI ст. до н. е. так само як Северинівське та Немирівське городища[Шелехань, Ліфантій, 2015, с. 345–346]. Це вказує на помилкове датування М. І. Артамоновим цих городищ спираючись на матеріали з найближчого могильника біля села Переорки, який датується IV ст. до н. е.

Керамічний комплекс із Григорівського городища майже повністю повторює комплекси вище згаданих пам'яток, що наштовхує на думку про синхронність існування цих городищ.

Кухонний посуд представлений грубими ліпними горщиками банкоподібної та тюльпаноподібної форм. Орнаментовані розчленованими наліпними валиками на тулубі та наскрізними проколами по краю вінця, інколи зустрічається перлинний орнамент по краю вінця, посудини інколи залощені[Артамонов, 1953, с. 5–6].

Столовий посуд представлений двома типами: із злегка заглаженою поверхнею, та чорнолощена. Черпаки прикрашені штамповим орнаментом, часто використовується зубчастий штамп, та прокресленнями які інколи заповнюються білою пастою. Стрічкові ручки із тупими виступами, але бувають виступи подвійні та потрійні із пласкою шишечкою на вершку. Часто ручки прикрашаються нарізними орнаментами[Артамонов, 1953, с. 6]. Цей спосіб орнаментатії та використання білої пасту притаманний для керамічних виробів гальштатського світу, що наштовхує на думку про значну роль Гава–Голіградського компоненту у формуванні керамічного комплексу пізньочорноліської культури та скіфоїдного населення Середнього Подністров'я.

Керамічні знахідки на Григорівському городищі відносяться до різних періодів скіфської культури та охоплюють час від VII до IV ст. до н. е., на відміну від Северинівського та Немирівського городища які закінчують своє існування у VI ст. до н. е..

Керамічні комплекси представленні на поселеннях грубий ліпний кухонний посуд, в точності повторюють комплекси із городищ поблизу яких вони консолідується. Це свідчить про синхронність існування та тісні взаємозв'язки городищ та поселень.

Меншими за кількістю але не меншими за значенням на цих городищах представлені вироби з глини технічного призначення, такі як, прясла, катушки,

хлібці та вотивні предмети. Найбільш розповсюдженні є прясла різної форми та катушки різних розмірів. Основний масив кружал які розповсюджені на території всього Лісостепу України мають біконічну, зрізанокоінічну або округлу форму [Радзієвська, 1979, с. 19–26; Щербань, 2007, с. 37–39]. На матеріалах з розкопок на Северинівському городищі можна побачити все різноманіття пряслиць, що свого часу побутували на території Східного Поділля.

Так за основу було взято кілька виробів. Перше світло – коричневого кольору, ребро слабо виражене, заокруглене. Інше пряслице також бурого кольору, має форму зрізаного конусу з округлим тулубом. Нижня частина прикрашена вертикальними насічками. Пряслице світло-бурого кольору, біконічної форми, сплюснене. Пряслице світло-коричневого кольору, округле, біконічної форми. Та прясло колесоподібної форми. Усі прясла мають по центру наскрізний округлий отвір [Очеретний, 2013, с. 220]. Аналогічні пряслиця були знайдені під час розкопок Немирівського, Григорівського городищ поблизу сіл Якушинці та Переорки [Смирнова, 1961, с. 94; 1998, с. 85; Шелехань, Ліфантій, 2015, с. 345].

Ще цікавою категорією глиняних виробів є амулети у вигляді звіриної лапи. Чотири з таких амулетів були виявлені в землянці під час розкопок на Григорівському городищі. Вони мають форму звіриної лапи із кігтями [Артамонов, 1953 с. 6]. Схожий амулет був знайдений на Северинівському городищі. Виконаний у вигляді лапи ведмедя рудого кольору. Складається з нижньої частини кінцівок, що переходить в широку лапу і шість конусоподібних виступів – пальців [Очеретний, 2013, с. 221].

Отже, керамічні комплекси які були виявлені на поселеннях та городищах Східного Поділля скіфського часу подібні. Різняться вони лише впливами сусідніх культур. Так в матеріальній культурі Немирівського городища існують компоненти доскіфські або пізньочорноліські, ранньоскіфські, гальштатського карпато-дунайського походження (культура Басарабь та Бирсешть-Фериджиле), гальштатських із Центральної Європи

(культури східногальштацького кола) та східногрецькі. Такі ж, компоненти простежуються в матеріальних комплексах Северинівського, Григорівського городища та інших. Можливо це свідчить про активні торгівельні відносини не лише із грецькими містами–колоніями Північного Причорномор'я, а також, і міцні відносини з культурами які в скіфський час населяли територію Центрально–Східної Європи.

3.2. Залишки античного імпорту як підтвердження торгівельних векторів.

Повну картину торгівельних відносин між населенням Лісостепу скіфського часу та грецькими колоніями можемо простежити лише по матеріалам з розкопок Немирівського городища, так як на інших великих поселеннях скіфського часу Східного Поділля античний імпорт відсутній або в недостатній кількості для ствердження про міцні торгівельні зв'язки.

Античний імпорт на Немирівському городищі представлений фрагментами столового розписного посуду лесбоського, хеттського та східногрецького походження, більша частина це фрагменти ойнохой. Виділяються два періоди (стилі), пізньогеометричний друга чверть VII ст. до н. е. та орієнталізований друга половина VII початок VI ст. до н. е. [Вахтина, 1996, с. 85–87]. До першого відносяться два фрагменти чаші розписані чорним та коричневим лаком по світло–коричневому ангобу. На одному з фрагментів збереглося два фризи які відділені смужками лаку. На верхньому фризі зображені заштриховані ромби та трикутники, а на нижньому трикутники залиті чорним лаком розставлені в шаховому порядку. Другий фрагмент це придонна частина посудини глибокого скіфосу [Вахтина, 1998, с. 125–126].

До другого періоду відноситься кераміка із зображенням тварин та складних плетених поясі. Один із фрагментів так званої “пласкої ойнохой” прикрашений під вінцем плетеним поясом нанесеним чорним та золотисто–коричневим лаком по рожевому ангобу. Аналогічний розпис під вінцем ойнохой було знайдено розкопок Темир–Гори та про датований серединою VII ст. до н. е. [Вахтина, 1996, с. 87; 1998, с. 127–128]. Розповсюдженні на ойнохоях зображення гірських козлів, левів, собак та птахів нанесені чорним лаком по рожевому ангобу притаманні для східногрецького виробництва [Вахтина, 1996, с. 87–91; 1998, с. 125–133].

Сліди саме торговельних відносин маркуються знахідками фрагментів гостродонних амфор для транспортування рідких або сипучих речовин. Два фрагменти (вінця) таких посудин мали циліндричну форму яка розширювалась до нижньої частини шийки. Глина сіро–коричневого кольору добре відмулена із вкрапленнями слюди. Діаметр цих вінець 15 см. До виступу під вінцем другого фрагмента кріпилась ручка круглої форми в перерізі. Можливо ці амфори відносяться до продукції еолійських центрів[Вахтина, 1998, с. 122–123]. Були виявлені круглі в перерізі амфорні ручки зроблені із коричнево–сірої та сірої глини. Останні за кольором глини традиційно відносять до лєсбоської кераміки. Їх відносять до другої половини VI початку V ст. до н. е.. Схожі матеріали були виявлені на Ягорлицькому поселенні у гирлі Дніпра[Вахтина, 1998, с. 124].

Хіоська керамічна продукція представлена амфорними ручками стінками. Глина має жовтуватий колір із домішками слюди. Вироби прикрашені тонкими горизонтальними поясами та смужками лаку[Вахтина, 1998, с. 125].

На Северинівському городищі античний керамічний імпорт представлений лише кількома фрагментами. Один з них вінець самоської амфори, який і уточнив дату функціонування городища кінець VII– третя чверть VI ст. до н. е.[Болтрик, Ліфантій, Шелехань, 2012, с. 150–152]. Григорівське городище позбавлене античної імпортової кераміки, не виключено, що воно існувало до початку торговельної активності греків в Північному Причорномор'ї. Втім за керамічним комплексом цієї пам'ятки простежуються значні впливи гальштатського світу на матеріальну культуру населення скіфського часу Східного Поділля.

Всі вищезгадані типи античного посуду в значно більшому обсязі представлені на грецьких пам'ятках Північного Причорномор'я, таких як острів Березань, Ольвія та Ніконій. Цей факт може свідчити лише про роль цих міст–колоній як транзитних пунктів у торговельних відносинах між еллінським світом та осілим населенням Лісостепу. Не виключено, що існували прямі

закупівлі греками різних сортів злаків в мешканців лісостепової зони, у світлі археологічних даних, які демонструють доволі інтенсивні контакти між Ольвією та Правобережним Лісостепом у добу архаїки, принаймні теоретично, така можливість існувала. Але вже не пізніше початку V ст. до н.е., коли скіфи поставили під контроль усі шляхи від узбережжя Чорного моря вглиб степів і почали чинити масштабний тиск на племена Лісостепу, можливість прямих закупівель греками зерна виглядає вкрай маловірогідною[Одрін, 2015, с. 85–98].

Можливо, саме через щільний контроль скіфів, торгівля греків з населенням Лісостепу згасає, або ж приймає інші форми. У всякому разі в V ст. до н.е., городища Поділля, особливо ті що стояли на торгівельних шляхах припиняють своє існування (окрім Григорівського городища яке існувало до IV ст. до н.е.). Однією із причин їх загибелі, можливо були, напади скіфів на городища Лісостепової зони усієї території України ще в VI ст. до н.е.

3.3. Вироби з рогу та кістки.

Вершиною майстерності лісостепових умільців скіфського часу є обробка кістки та рогу. За ранньоскіфського часу в матеріальній культурі населення України більшість виробів з кістки і рогу представлені елементами кінської вузди, господарськими знаряддями та предметами туалету. На частині з городищ (таких як Северинівське, Більське городище) археологами були виявлені скупчення напівфабрикатів, та відходів виробництва, що нашо́вхує на думку про існування майстерень з обробки рогу – осередків косторізної справи [Радзиевская, Шрамко, 1980, с. 181–190; Болтрик, Ігначак, Шелехань, 2014, с. 88].

Проведенні рятівні розкопки 1980 році на Немирівському городищі співробітниками Вінницького обласного краєзнавчого музею на чолі з Б.І. Лобаєм, виявили землянку скіфського часу, в якій знайдено роговий гребінь, оздоблений у звіриному стилі (рис. 12:1). У одному шарі із гребенем також були знайдені фрагменти кухонного і столового посуду що і дало змогу дослідникам віднести його до ранньоскіфського періоду. Зображення на гребні характерні для архаїчного скіфського мистецтва. На верхній частині ручки можна простежити дві симетричні добре виражені голови грифа з одним спільним оком по центру (рис. 12:2). На верхній грані дзьоба одного з них простежено ови. Подібний орнамент присутній на одному із псалій з розкопок Северинівського городища 2013 року. У ямі 15 було знайдено фрагмент псалія де зображено голову грифа із загнутим дзьобом по ребру якого орнамент дрібними овами [Болтрик, Ігначак, Ліфантій, Шелехань, 2015, с. 227]. Паралелі можна провести з трьопетельчастими пасліями прикрашеними голівкою грифобарана із загнутим дзьобом знайдені на Немирівському городищі, Посуллі і в Поворсклі, вони датуються серединою VII – серединою VI ст. до н. е. [Могилів, 2008, с. 26].

Посередині ручки гребеня простежується фриз у вигляді двох поперечних рисок із вирізьбленими трикутниками. Традиція оздоблення виїмчастими трикутниками є специфічною особливістю архаїчного звіриноного стилю[Могілов, 2005, с. 13–17]. Але даний виріб має цей атрибут через певне спрощення орнаменту. Схожі паралельні ряди виїмчастих трикутників простежуються і на псалії із розкопок Северинівського городища 2013 року[Болтрик, Ігначак, Ліфантій, Шелехань, 2015, с. 227].

Нижня частина ручки гребеня, яка переходить у лопатку оздоблена складним зооморфним сюжетом. У тій же спрощеній та лаконічній техніці виїмчастих трикутників, доповненій крапковим орнаментом передано зображення частин тіла кількох тварин. Можливо тут зображені лапи подібні до лап келермеської пантери[Полидович, 2010, с. 234].

Рогові гребені скіфського часу поділяються за своєю функціональністю. Найбільш розповсюдженні були господарські екземпляри, призначені для вичісування вовни під час линьки тварин. Ці гребені були дуже прості за своєю схемою. В основі були кілька зубців (5–8 штук) інколи вертикальна ручка, але частіше ці артефакти були монолітні без ручки. Такі прості господарські знаряддя відомі з розкопок на Трахтемирівському городищі[Дараган, 2010, с. 95], Северинівському городищі[Болтрик, Ігначак, Ліфантій, Шелехань, 2012, с. 152; 2012, с. 43–45], на поселенні біля села Жаботин[Покровська, 1973, с. 175–177].

Вирізняється гребінь із Трахтемирівського городища оздоблений геометричною орнаментациєю зі трипроменевою свастикою. Цей екземпляр датується кінцем VII ст. до н. е.[Ковпаненко, Бссонова, Скорый, 2007, с. 90–91].

На території поселення біля села Жаботин у 1958 році було знайдено дуже цікавий роговий гребінь. На перший погляд він призначений для вичісування вовни, але його форма незвична. На кінці вертикальної ручки знаходиться щиток[Покровська, 1973, с. 176–177].

Аналогії гребню із Немирівського городища наводила Г.І. Смірнова. Так гребні які використовувались для зачісування волосся із вертикальною ручкою на кінці мали маленький щиток. Кількість зубців на відміну від господарчих гребенів більша (8–10 зубців, інколи до 25). Але гребні з курганів Перебиківці і Новозведенне II не були орнаментовані. На думку дослідниці ці гребні були у вжитку наприкінці VII – початку VI ст. до н. е.[Смирнова, 2008, с. 151–152]. Іншу дату для матеріальних комплексів Перебиківці і Новозаведенне II подає Д.С. Гречко, посилаючись на вістря трилопатевих стріл із баштоподібною голівкою з сильно виступаючою втулкою або без, з шипом або без, він відносить їх до другої чверті – середини VI ст. до н. е.[Гречко, 2012, с. 94].

Аналогії у орнаментатії Немирівському гребеню можна простежити на випадковій знахідці скіфського кинджалу біля с. Виннівка[Исмагилов, 1980, с. 91]. В якому перехрестя у виді двох голів грифона віддалено нагадує верхню частину ручки Немирівського гребеня.

Питаннями технології виготовлення та інтерпретації функцій рогових гребнів скіфського часу займалась Г.І. Смірнова. У своїй праці присвяченій кістяним гребням з ранньоскіфських пам'яток Лісостепу, вона описує унікальні зразки гребнів із Немирівського городища та курганів біля сіл Перебиківці (курган №2) та Новозаведенне II (курган № 14). Автор виділяє новий тип гребенів, що використовувався для зачісування волосся[Смирнова, 2008, с. 150]. Але до цієї статті не потрапили ще кілька подібних знахідок з Немирівського городища і Жаботина.

О.Є. Фіалко опрацювавши велику кількість матеріалу поділила всі гребені на: складні двохсторонні і монолітні односторонні. Як правило складні гребені були призначені для зачісок, а монолітні для вичісування вовни. Хоча трапляються монолітні гребені і для зачісок[Фіалко, 1999, с. 254].

Гребені для зачісок були розповсюдженні не тільки у скіфського населення, а й серед населення грецьких колоній у Північному Причорномор'ї. Але на відміну від скіфських, які робилися рогу, інколи з дорогоцінних

металів, греки для щоденного вжитку використовували дерев'яні гребені[Сокольський, 1971, с. 145].

Ю.Б. Полідович вважає що на гребні Немирівського городища зображена композиція яка передбачалася симетричною: два звіра (можливо хижак), розвернуті урізнобіч, крупами один до одного. Але внутрішня симетрія повністю відсутня. Найбільше упізнається правий звір. Він має округле око, виділене великим рельєфним півколом (овалом) з ямочкою майже у центрі; видовжену морду, на якій позначено завитком ніс і, вірогідно, пащу, виділену ямочкою; притиснуте до шиї довге вухо, позначене, перш за все, підтрикутним заглибленням; масивну округлу щелепу. Передню лапу зображено підігнутою з округлою масивною кільцеподібною кистю; кисть і плече позначено круглими ямочками. Тіло – масивне з підтрикутним заглибленням у центрі. Стегно виділено півокруглим виступом і також підтрикутним заглибленням. Далі воно завершується не лапою, а, фактично, закрученим у спіраль хвостом, який має округлий кінчик з ямочкою у центрі. Окремі частини лівого звіра вгадуються складніше. Його голова з округлим оком–ямочкою нагадує пташину з округлим дзьобом. Вухо так само намічено підтрикутним заглибленням. На «тулубі» звіра підтрикутними заглибленнями позначено плече і стегно, між ним розташовується округла ямочка. Вгадується стегно і задня лапа з округлою (кільцеподібною) кистю, що начебто відведена назад. Передню лапу намічено округлим контуром та ямочкою. Під нижніми обрисами лівого звіра також додатково вирізано округлу ямку та під трикутне заглиблення (рис. 12:3). Найвірогідніше, можна припустити, що косторіз копіював зображення, не зовсім (або – зовсім не) розуміючи, що саме він відтворює, які образи, їх частини та символіку. Бо таке дивне зображення зустрічається уперше¹.

Це нашо́вхує на думку що господар цієї речі був заможний і міг собі дозволити замовити цю річ у майстра, або він сам був майстром косторізної

¹ Висловлюю подяку Ю.Б. Полідовичу за консультацію в інтерпретації зображень на цьому гребені

справи. Заслуговує на увагу факт розміру ручки гребеня 8 см, оскільки такі ж розміри ручок мають мечі акінаки та скіфські дзеркала.

Отже, рогові гребені скіфського часу на території України поділяються на кілька груп: за функціональністю (гребені для зачісування волосся і господарчі для вичісування вовни), за формою (з вертикальною ручкою та монолітні), за складністю (двосторонні та односторонні). На пам'ятках скіфського часу переважають господарчі монолітні односторонні гребені для вичісування вовни. Інші ж слугували предметом туалету, більшість яких були виявлені у похованнях, і це наводить на думку, що вони були притаманні лише кочовому населенню.

Скоріш за все носіям скіфської культури також були відомі гребені із дерева як і їхнім сусідам грекам, але археологічно вони незафіксовані. Орнаментація у скіфському «звіриному стилі» на таких предметах це рідкість. Роговий гребінь з розкопок Немирівського скіфського городища це унікальна, знахідка яка показує рівень майстерності тогочасного населення.

Інформативними є пласт артефактів виготовлених з рогу оленя чи косулі які відносяться до деталей кінської зброї. Псалії відомі нам ще з періоду бронзи коли починається розповсюдження колісного транспорту. Але псалії призначені для керування колісниць (круглі псалії з одним отвором в центрі) відрізняються від псалій які використовували вершники (стриж невидні псалії з двома або трьома отворами). Цей предмет є невідомим атрибутом поховального обряду воїна-вершника та зустрічається у більшості випадків у похованнях. Знахідки псалій на поселеннях можуть доводити існування там ремісничого центру по обробці рогу та кістки.

За матеріалами досліджень останніх років на Северинівському городищі Ю. В. Болтрик довів що на цьому городищі знаходилась майстерня по обробці кістки та рогу. Ретельний трасологічний аналіз знахідок дає підстави стверджувати, що майстри застосовували прийоми пиляння, різки, стругання, свердління матеріалу, потім вірогідно виробили шліфували дрібним абразивом та залощували до блиску [Болтрик, Ліфантій, Аффельські, 2014, с. 72] Також, ці

матеріали дали змогу вважати що городище виконувало функція так званого “караван–сараю” на торгівельному шляху описаному у попередньому розділі роботи.

Під час дослідження Северинівського городища було виявлено вісім псалій виконані у скіфському звіриному стилі. Ще у 1985 році експедицією на чолі з Б.І.Лобаєм було виявлено простий неорнаментований псалій стрижневидної форми. Цей простий виріб не був спеціально підготовленим до обробки, у шматку рогу просто просвердлено три округлих отвори. Подібні вироби були знайдені на Західному Більському городищі та поселеннях Дністровка–Лука і Непоротів [Болтрик, Ігначак, Ліфантій, Шелехань, 2015, с. 223]. Традиційно псалії такої форми датуються кінцем VIII початком VII ст. до н. е. що не співпадає із часом функціонування Северинівського городища. Можливо виготовлення псаліїв такої форми було найменш трудомістким способом, що пояснює тривалий термін існування таких форм, який сягав 100–150 років.

Ще два псалії по формі схожі на попередній. Але на відміну від нього ці псалії з одного краю прикрашені схематичним зображенням кінського копита. Цей предмет був зламаний в процесі виробництва про що свідчить відсутність слідів спрацювання. Вироби зроблені в аналогічній манері розповсюдженні по всьому Лісостепу України. Найближчі схожі речі ми бачимо на Немирівському городищі [Болтрик, Ігначак, Ліфантій, Шелехань, с. 226, 228; Смірнова, 1998 с. 112].

Унікальною є знахідка пари псаліїв зроблена у 2010 році на Северинівському городищі. Ці вироби оброблені лише з одного боку, з іншого видна пориста структура рогу, вони оздоблені у скіфському звіриному стилі. Унікальним є те що один кінець виробу прикрашений схематичним зображенням котячого хижака, а інший кінець зображенням голови хижого птаха. Традиційно всі псалії виконані у скіфському звіриному стилі на одному кінці мають зображення хижака або трав'яної тварини, а з іншого боку

кінським копитом[Болтрик, Ігначак, Ліфантій, Шелехань, 2015, с. 224–225]. Аналогічних виробів на території України не знайдено.

Псалії які були знайдені у 2014 році типові для архаїки скіфського часу. Один на кінці прикрашений схематичним зображенням голови грифо–барана. Дзьоб має округлу форму але його контур також нагадує обриси суто баранячої голови. Вціліла лише середня та верхня частина виробу. Другий псалій представлений лише середньою частиною із трьома отворами. Виріб спрацьований[Болтрик, Ігначак, Ліфантій, Шелехань, 2015, с. 230].

Велика кількість стружки від рогу та кістки, а також, заготовок та напів–готові вироби були зафіксовані на Северинівському, Немирівському та Григорівському городищах. Це наштовхує на думку, що на території кожного з цих поселень існувала майстерня або ж декілька майстерень з виготовлення виробів із кістки та рогу. Що у повній мірі могли забезпечувати потреби як своїх мешканців так і торгівельні каравани виробами промислового характеру.

3.4. Металеві вироби.

Металеві артефакти знайдені під час дослідження поселень та городищ на Східному Поділлі представлені в більшій мірі бронзовими виробами, також є невеликий відсоток виробів із заліза.

Більшість металевих виробів на поселеннях скіфського часу даного регіону це бронзові наконечники стріл різної форми та різних типів. Можливо це пов'язане із військовими нападами скіфів на поселенські структури. Про це свідчить закінчення життя на низці городищ, що сталося майже одночасно на території Лісостепу, в тому числі Немирівському та Северинівському городищах. Весь масив наконечників стріл на території Східного Поділля не рівномірно. Наконечники стріл знайдені під час розкопок Немирівського городища вражають різноманітністю форм [Смирнова, 1998, с. 115].

Широко розповсюджені господарські вироби, такі як, ножі та серпи. Вони виготовлялися як з бронзи так і робилися залізними. Ножі та серпи які були виявлені під час дослідження Северинівського та Рудковецького городищ типові для ранньоскіфського часу Лісостепу України. Вони мають дугоподібну спинку, що без уступу переходить у черешок, який відокремлюється від леза закругленим уступом [Гопак, 1993, с. 125]. Довжина рудковецького ножа – 84 мм, максимальна товщина спинки – 2,5 мм, ширина леза – 10,5 мм, вага – 5,2 г. Ніж виявився суцільносталевим. Його було виготовлено з якісно прокутої цементованої заготовки. Северинівський ніж більш масивний. Довжина його становить 143 мм, максимальна товщина спинки – 5 мм, ширина леза – 17,5 мм, вага – 25,5 г. Його виконано з погано прокутого кричного заліза, що містить в собі багато залишків металургійного шлаку [Гопак, 1993, с. 126].

Досить своєрідними знаряддями праці, що були знайдені як на Рудковецькому, так і на Северинівському городищах, є вироби, які мають вигляд вигнутого плавною дугою серпоподібного леза з відтянутими з обох сторін та відігнутими догори короткими черешками. Можливо він використовувався як струг. Довжина виробу, знайденого у Рудківцях – 128,5

мм, максимальна товщина спинки – 3 мм, ширина леза – 12 мм, вага – 12,6 г[Гопак, 1993, с. 127–128].

До металевих речей, що використовувалися у господарських цілях, відносимо також голки. Всі голки знайдені на Северинівському городищі мають дуже подібну форму та розміри. Всі вони виготовлені із заліза. Зауважимо, що з огляду на їх невеликі розміри, голки не часто фіксуються на пам'ятках скіфського часу

Великий пласт артефактів виготовлених із металу представлені прикрасами. Більший відсоток прикрас становлять булавки та сережки. Найцікавішою категорією являються металеві браслети. На території Східного поділля відомо лише дві знахідки металевих браслетів виконаних у звіриному стилі. На Григорівському та Северинівському городищах. Ці вироби представляють собою кільце із краями які заходять один на одного. У випадку із северинівським браслетом, він був виконаний з круглого в перетині дроту, зігнутого у півтора оберти кінці якого заходили один на одній. На розклепаних кінцях було виявлено вигравійований орнамент схожий на голівки змій. На «голівках змій» простежуються легкі насічки, що складаються у ялинковий орнамент. В.Г. Петренко були відомі 27 подібних виробів, які вона виділила у окремий тип 2. Бронзові браслети з кінцями, орнаментовані подібним чином зустрічаються ще у передскіфських похованнях, зокрема кургані 5 біля с. Лука–Врублівецька, кургані 3 могильника Сахарна II. А у григорівського браслета, виготовленого з бронзи, лише один кінець оформлений зображенням голівки змії[Артамонов, 1953, с. 10–11]. Якщо перший браслет був знайдений в культурному шарі з об'єкту, то другий знайдений в дитячому похованні на городищі.

Категорія предметів яка також маркує торгівельні взаємовідносини між грецьким та варварським світом представлена бронзовими дзеркалами. У 50х роках ХХ століття побутувала думка що саме ольвійські майстри виробляли бронзові дзеркала для варварів. Про що свідчать однотипні знахідки цих речей на значній території, від Лівобережного лісостепу до сучасної степів

Альфьольду[Бондарь, 1955, с. 59]. Східне Поділля входить в систему торгівельних зв'язків між Північним Причорномор'ям та Центрально–Східною Європою, підтвердженням цього є знахідки бронзових дзеркал зроблених в ольвійських майстернях на Немирівському та Северинівському городищах.

Отже, не лише зручне розташування на вододілах та в басейнах річок пам'яток скіфського часу засвідчують існування сухопутних шляхів із Північного Причорномор'я до Східної Європи, а і матеріальні комплекси. Останні в свою чергу насичені суттєвими впливами сусідніх культур. Непотрібно забувати про своєрідність матеріальних комплексів цих пам'яток, хоча вони і типовими для тогочасних пам'яток території Лісостепу всієї України. Великий масив імпортованих речей із грецьких колоній маркують тісні торгівельні зв'язки цивілізації із варварським світом.

Висновки

У дипломній роботі були вирішені завдання поставлені у вступі. Так, опрацьовано весь наявний масив літератури, що стосується поселенських структур скіфського часу на території Східного Поділля. У першому розділі виділяються три основні періоди дослідження.

Друга пол. XIX ст. – 1941 р., – протягом якого основні дослідження були сконцентровані на розкопках курганів, виявлення місцезнаходження пам'яток та розкопках Немирівському городищі. Великий внесок у складання переліку цих пам'яток зробив Юхим Йосипович Сіцинський (1859–1937) – історик, археолог та культурно–громадський діяч Поділля. Він зібрав та видав відомості про пам'ятки цього регіону у вигляді археологічної карти. Частина з них була вперше введена до наукового обігу. Найбільшу увагу дослідників привернуло саме Немирівське скіфське городище (одного з найбільших городищ України того часу). Дослідження Немирівського городища започаткував у 1909 р. С.С. Гамченко, в 1910 р. О.А. Спіцин провів розкопки зольника в Замчиську. Розкопки тривали не систематично, і після трьох польових сезонів продовжились лише у 1941 році під проводом Г.Д. Смірнова, але наприкінці червня війна обірвала ці роботи.

Наступним був період систематичного археологічного обстеження регіону (друга половина 40–х – 80–ті роки XX століття), коли були проведені масштабні розвідкові роботи по всій території Східного Поділля. Значний внесок у польові дослідження цієї території зробив М.І. Артамонов. Він та його співробітники відкрили великий пласт археологічних пам'яток в межах середніх течій двох найбільших водних артерій регіону. На основі їх інтерпретацій наступні покоління науковців створювали свої концепції, та доповнювали старі. Ключові дослідження були сконцентровані на Немирівському городищі навколо етнічної приналежності якого точаться жваві дискусії ще із другої половини XX століття. Ці дискусії торкаються особливостей життя тут людей у давнину також: їхнього побуту, декоративного

мистецтва, зведення фортифікаційних споруд та відносин між ближніми та дальніми сусідами. Дискусії навколо цієї пам'ятки не закінчуються і досі. Проводяться масштабні розкопки на Северинівському, Якушинецькому, Григорівському, Сабарівському та інших городищах. В 60–х роках акцент ставили на дослідженні фортифікаційних споруд Немирівського городища. Цим займалась А.О. Моруженко. У 80–х роках Б.І. Лобай продовжив досліджувати Северинівське городище.

Сучасний період від 2000–х до сьогодні, протягом якого тривають дослідження Северинівського городища. Спільна українсько–польська експедиція на основі робіт попередників та археологічному матеріалі знайденому під час польових досліджень, на прикладі Северинівського скіфського городища, могли точніше датувати пам'ятку, підтвердити старі уявлення щодо господарства населення того часу, висунути нові версії, що базуються на новому матеріалі.

Другий розділ присвячено вирішенню двох завдань: картографуванню пам'яток скіфського часу даного регіону та огляду фортифікаційних споруд цих пам'яток. Особлива увага приділяється обстеженню поселенських структур скіфського часу у Східному Поділлі. Зокрема, обґрунтовано специфічність будівництва фортифікаційних споруд в регіоні спираючись на типологію А.О. Моруженко, тобто за топографічним принципом розташуванням пам'яток (на краю плато, мисові городища, та городища, територія яких включає значні водні ресурси), а також за типологією А. Заночі, тобто за іншими ознаками (будовою укріплень та формами додаткових фортифікаційних конструкцій). Виділяються три основні локальні варіанти пам'яток: Дністровський, Северинівський та Бузький, останній в свою чергу можна поділити на Немирівський та Верхньобузький. Ці локальні групи консолідуються навколо якогось центру (Немирівське, Северинівське городища).

Якщо картографувати ці пам'ятки, стає очевидним, що городища які знаходяться на річці Південний Буг та його притоках розкидані на великій

території. Так як городища на річці Дністер та його притоках компактно займають територію трьох сусідніх районів. Приблизно по добі шляху від городища до городища. Можливо ця “локальна група” пам’яток скіфського часу є складовою транспортної системи взаємодії східногальштатського світу зі скіфським, або ж городища захищають переправи.

Очевидно що торгівельні шляхи із античного світу Північного Причорномор’я до варварського маркуються не лише курганами як на цьому наголошував Ю.В. Болтрик, а також поселеннями та городищами. Напрямки торгівельних зв’язків добре маркуються давніми шляхами, що були прокладені вододілам між басейнами Південного Бугу та Дністра. Але непотрібно забувати і про вплив гальштатського світу, внесок якого вагомо проступає в матеріальній культурі населення скіфського часу Східного Поділля. Можна дійти до висновку про існування торгівельного шляху який проходить по вододілу між Дністром та Прутом, не тільки за знахідками схожих матеріальних комплексів по всьому шляху, а і за вигідним розташуванням поселень (біля переправ та на вододілах приток першого та другого порядків). В історіографії не піднімається питання про ці зв’язки та їх місце в культурно-історичному розвитку даного регіону. Причина в малій вивченості пам’яток даного часу на окресленій території.

У третьому розділі дана характеристика матеріальної культури згаданих пам’яток, репрезентованої керамічні, металеві, рогові та кістяні вироби, античний імпорт. Порівнюються матеріальні комплекси з інших поселенських структур з території України. Введено до наукового обігу нові артефакти. На основі знайдених імпортованих речей вибудовуються можливі торгівельні вектори. Керамічні комплекси, які були виявлені на поселеннях та городищах Східного Поділля скіфського часу подібні між собою. Різняться вони лише ступенем впливів сусідніх культур. Так в матеріальній культурі Немирівського городища існують компоненти доскіфські або пізньочорноліські, ранньоскіфські, гальштацького карпато-дунайського походження (культура Басарабь та Бирсешть-Фериджиле), гальштацьких із Центральної Європи

(культури східногальштацького кола) та східногрецькі. Такі ж, компоненти простежуються в матеріальних комплексах Северинівського, Григорівського городища та інших. Можливо це свідчить про активні торгівельні відносини не лише із грецькими містами–колоніями Північного Причорномор'я, а також, і міцні відносини з культурами які в скіфський час населяли територію Центральної Європи.

Не лише зручне розташування на вододілах та в басейнах річок пам'яток скіфського часу засвідчують існування сухопутних шляхів із Північного Причорномор'я до Східної Європи, а і матеріальні комплекси. Останні в свою чергу несуть в собі суттєві впливи сусідніх культур. Пам'ятки осілости Східного Поділля мають в своїх матеріальних комплексах риси, притаманні городищам Середнього Подніпров'я, так і поселеннським структурам західних регіонів. Це і не дивно, оскільки вони займають проміжну територію між Лісостепом України та Східними Карпатами. Окремий імпульс фіксує значний масив імпортованих речей із грецьких колоній (переставлених переважно на Немирівському городищі), ці артефакти маркують торгівельні стосунки меридіонального напрямку, зв'язки античної цивілізації із варварським світом.

СПИСОК ВИКОРИСТАНИХ ДЖЕРЕЛ ТА ЛІТЕРАТУРИ

1. Джерела

- 1.1. Артамонов М. И. Археологические памятники Южной Подолии (по материалам Южно-Подольской экспедиции в 1946 г.) // НА ІА НАНУ – 1946/12. – 87 с.
- 1.2. Артамонов М.И. Археологические памятники Южной Подолии (по материалам Южно-Подольской экспедиции в 1952–1953 гг.) // НА ІА НАНУ – 1953/21. – 33 с.
- 1.3. Артамонов М.И. Отчет Западно-Украинской археологической экспедиции 1954 года // НА ІА НАНУ – 1954/34. – 24 с.
- 1.4. Пачкова С.П. Отчет о разведке по Винницкой области в 1984 году // НА ІА НАНУ – 1984/26б. – 14 с.
- 1.5. Лобай Б.І. Отчет о раскопках Винницкого краеведческого музея за 1978 год // ДАВО – 1978/53. – 7 с.
- 1.6. Лобай Б.І. Науковий звіт про розкопки на Северинівському городищі за 1980 рік // НА ІА НАНУ – 1980/66. – 12 с.
- 1.7. Магомедов Б.В., Лобай Б.И. Отчет Подольского отряда Лесостепной Правобережной Экспедиции Института археологии АН УССР о работах в 1982 году // НА ІА НАНУ – 1982/17а. – 26 с.
- 1.8. Потупчик М.В., Левада М.Є., Потупчик М.Є. Звіт про археологічну розвідку у Вінницькій області в 1996 році // НА ІА НАНУ – 1996. – 61 с.

2. Література

- 2.1. Артамонов М. И. Археологические исследования в Подолли / М. И. Артамонов // Весник Ленинградского университета. – Л. 1947. – С. 134–135.2
- 2.2. Артамонов М. И. Южноподольская экспедиция / М. И. Артамонов // Краткие сообщения. О докладах и полевых исследованиях института истории материальной культуры. – К. – 1949. – Вып. 21. – С. 74–76.

- 2.3. Артамонов М. И. Археологические исследования в Южной Подолии в 1952–1953 гг. / М. И. Артамонов // Краткие сообщения. О докладах и полевых исследованиях института истории материальной культуры – К. 1955. – Вып. 59. – С. 100–116.
- 2.4. Артамонов М. И. Некоторые итоги пятилетних исследований Юго-Подольской археологической экспедиции / М. И. Артамонов // Краткие сообщения института археологии. Материалы VII научной конференции института археологии – К. – 1955. – Вып. 4. – С. 84–87.
- 2.5. Березовец Д. Т. Розвідка у верхів'ях р. Південний Буг // Археологічні пам'ятки УРСР. – К., 1952. – Т. 3. С. 207–219.
- 2.6. Бессонова С. С. Курганы Лесостепного Побужья / С. С. Бессонова // Древности скифов. – К., 1994. – С. 3–33.
- 2.7. Бессонова С. С. Курганы лесостепного Побужья / С. С. Бессонова // Древности скифов. – К. 1994. – С. 3–34.
- 2.8. Болтрик Ю. В. Дослідження Северинівського городища / Ю. В. Болтрик, О. В. Ліфантій, О. В. Шелехань // Археологічні дослідження в Україні 2011. Київ – Полтава. – 2012. – С. 150–152.
- 2.9. Болтрик Ю. В. Садиба на південно-західній частині Северинівського городища (за матеріалами 2009–2012 рр.) [Ю. В. Болтрик, М. Ігначак, О. В. Шелехань] Археологія & фортифікація України. Кам'янець–Подільський. 2014. С. 84–92.
- 2.10. Бондарь Н. Н. Торговые сношения Ольвии со Скифией в VI–V вв. до н. э. / Н. Н. Бондарь // Советская Археология. Вып. 23. М. 1955. С. 58–80.
- 2.11. Брилинг Г. Г. К истории Винницкого областного краеведческого музея (очерки) / Г. Г. Брилинг // Історія музею в документах і спогадах. – Вінниця., 1998. – С. 70.
- 2.12. Бруяко И. В. Скифская керамика античных поселений Нижнего Поднестровья VI–V вв. до н. э. / И. В. Бруяко // Киммерийцы и Скифы:

Тезисы докладов Всесоюзного семинара, посвященного памяти А. И. Тереножкина. – Вып. 1. – Кировоград, 1987. – С. 28–30.

2.13. Бруяко И.В. Фракийцы в Днестро–Дунайском междуречье в VIII–VII вв. до н. э. / И.В. Бруяко // Актуальные проблемы историко–археологических исследований. Тезисы докладов VI Республиканской конференции молодых археологов. – Киев, 1987. – С. 25–26.

2.14. Вахтіна М.Ю. Греческая росписная керамика из розкопок Немировского городища. Археологія. – 1996. – Вып. 4. – С. 85–94.

2.15. Вахтіна М. Ю. Основные категории греческой импортной керамики из раскопок Немировского городища / М.Ю. Вахтіна // МАИЭТ. Сімферополь. – 1998. – Вып. 6. – С. 122–198.

2.16. Виноградська Л. І. Археологічні дослідження у м. Вінниця в 2005 р. // Археологічні дослідження в Україні 2005–2007 рр. Вип. 9. К: ІА НАНУ, 2007. С 8–14.

2.17. Ганіна О.Д. Поселення скіфського часу у с. Іване–Пусте. – Археологія, т. XIX, 1965. С. 106–118.

2.18. Гопак В.Д. Залізні вироби скіфських пам'яток Поділля / В.Д. Гопак// Подільська старовина. Вінниця. 1993. С. 125–130.

2.19. Гордіївський могильник [С. Березанська, Т. Гошко, В. Клочко, Л. Клочко, Л. Литвинова, М. Потупчик, К. Слюсарська, В. Шумова] За ред. В. Клочко. – Вінниця, 2011. – 288 с.

2.20. Гречко Д. С. О возможных «просветах» в «темное» время (VI в. до н. э.) скифской истории. *Stratumplus* 3: 2012 С. 75–106.

2.21. Гуцал А. Ф. Рудковецьке городище і перший похід скіфів у Придніпровський лісостеп / А. Ф. Гуцал // Давня і середньовічна історія України (історико–археологічний збірник). – Кам'янець–Подільський. – 2000. – С. 69–79.

- 2.22. Дараган М.Н. Памятники раннескифского времени Среднего Поднепровья и Гальштат: поиск хронологических реперов / М. Н. Дараган // *Revista Arheologica*. - 2010. – Vol. 4. – Nr. 2. – С. 86–113.
- 2.23. Дослідження Северинівського городища [Ю.В. Болтрик, М. Ігначак, Л. Олендзкі, О.В. Шелехань] Археологічні дослідження в Україні 2009. Київ – Полтава. – 2010. – С. 36–37.
- 2.24. Дослідження Северинівського городища [Ю. В. Болтрик, М. Ігначак, Л. Олендзкі, О. В. Шелехань] Археологічні дослідження в Україні 2010. Київ – Полтава. – 2011. – С. 41–42.
- 2.25. Исмагилов Р. Б. Меч скифского типа: стоки и происхождение / // Скифо–Сибирское культурно–историческое единство. – Кемерово. – 1980. – С.85–95.
- 2.26. Кашуба М. Т. Комплексы землянок раннескифского времени Немировского городища / М.Т. Кашуба, М.Ю. Вахтіна // Феномен Більського городища 2014 До 70–річчя відділу раннього залізного віку Інституту археології НАН України та 80–річчя від дня народження видатного українського археолога професора Є.В. Черненка (1934–2007). Збірник матеріалів наукової конференції. – Київ–Полтава. – 2014. – С. 55–60.
- 2.27. Кашуба М. Т. Немировское городище: сто лет археологических исследований / М. Т. Кашуба, Г. И. Смирнова, М. Ю. Вахтина // Древние культуры Евразии: Мат–лы междунар. конф., посвящ. 100–летию со дня рожд. А. Н. Бернштама. СПб, – 2010. – С. 156–167.
- 2.28. Ковпаненко Г. Т. Костяной орнаментированный гребень из Трахтемировского городища / Г. Т. Ковпаненко, С. С. Бессонова, С. А. Скорый // Ранній залізний вік Євразії: до 100–річчя від дня народження О.І. Тереножкіна, Київ. – 2007. – С. 90–91.
- 2.29. Косаківський В.А. Скiфський кинджал з с. Вахнівка/В.А. Косаківський // Подiльська старовина. – Вінниця. 1998. С. 41–43.
- 2.30. Крютченко А. А. К вопросу о преднамеренном обжиге валов лесостепных городищ скифского времени «Археологія /А. А. Крютченко // &

Фортифікація Середнього Подністров'я». Збірник матеріалів III Всеукраїнської науково-практичної конференції / [редкол.: В. С. Травінський (відп. ред.) та ін.]. – Кам'янець-Подільський : ПП «Медобори-2006» – С. 29–34.

2.31. Лобай Б. І. Кургани скіфського часу на Вінниччині / Б.І. Лобай // Археологія. – К. – 1977. Вип. 21. – С. 77–82.

2.32. Ліфантій О. В. Розвідка на території Вінницької обл. (городища Якушенці та Переорки) / Ліфантій О. В., Шелехань О. В. // Археологічні дослідження в Україні. – К. – 2013. – С. 96.

2.33. Могилів О. Д. Клітчастий орнамент ранньоскіфського часу як хронологічний показник / О. Д. Могилів // Археологія 3. – 2005. – С. 13–17.

2.34. Могилів О. Д. Спорядження коня скіфської оби у Лісостепу Східної Європи. Київ – Кам'янець-Подільський. – 2008. – 439 с.

2.35. Моруженко А. О. Отчет о работе Немировского отрядаскифо-славянской экспедиции Харьковского государственного университета. Харьков. – 1966. – С. 53–56.

2.36. Моруженко А. О. Городища скіфського часу на території лісостепу Східної Європи /А. О. Моруженко // Вісник Харківського університету. – 1969. Вип. 3 № 35. – С. 65 – 73.

2.37. Моруженко А. О. Оборонні споруди Немирівського городища /А. О. Моруженко // Археологія. – 1975, Вып. 15. – С. 66–70.

2.38. Одрін О. В. Кочовики й торгівля зерном у Надчорномор'ї VI–III ст. до н. е. / О. В. Одрін // Український історичний журнал 2015 №2. – С. 85–98.

2.39. Очеретний С. В. Матеріали з розкопок Б.І. Лобая на Северинівському городищі в археологічній колекції Вінницького обласного краєзнавчого музею / С. В. Очеретний // Археологічні студії “Меджибіж”. Науковий щорічник 2'2013 / За ред. А.М. Трембіцького, О.Г. Погорільця. – Хмельницький. – 2013. – С. 219–223.

- 2.40. Покровська Е. Ф. Передскифское поселение у с Жаботин. Советская Археология вып 4. – 1973. – С. 169–188.
- 2.41. Полидович Ю. Б. Келермесская пантера (опыт культурологического анализа). Археологический альманах вип. 21: Донецк. – 2010. – С. 225–250.
- 2.42. Потупчик М. В. Археологічні дослідження території Вінничини в ХІХ–початку ХХ ст. / М. В. Потупчик, М. Є. Потупчик // Подільська старовина. – Вінниця. – 2003. – С. 44–46.
- 2.43. Потупчик М. В. Археологічні дослідження на Вінничині 1920–х – першої половини 1940–х років / М. В. Потупчик, М. Є. Потупчик // Подільська старовина. – Вінниця. – 2008. – С. 54.
- 2.44. П'ятий сезон дослідження Северинівського городища [Ю. В. Болтрик, М. Ігначак, О. В. Ліфантій, О. В. Шелехань] Археологічні дослідження в Україні 2013. Київ – Полтава. – 2013. – С. 94–96.
- 2.45. Радзівська В. Є. Техніка прядіння у населення Лісостепової Скіфії / В. Є. Радзівська // Археологія. 1979. – №32 С.19–26.
- 2.46. Радзиевская В. Е. Усадьба с косторезной мастерской на Бельском городище / В. Е. Радзиевская, Б. А. Шрамко // Советская археология вип. 4. – 1980 – С. 181–190.
- 2.47. Ремісничє виробництво жителів Северинівського городища за новими даними [Ю. В. Болтрик, М. Ігначак, О. В. Ліфантій, О. В. Шелехань] Актуальні проблеми археології, історії та історичного краєзнавства Буго–Дніпровського межиріччя. – К. 2012. – С. 42–50.
- 2.48. Рогові елементи вузди з Северинівського городища [Ю. В. Болтрик, М. Ігначак, О. В. Ліфантій, О. В. Шелехань] Наукові студії. Винник. 2015. С. 222–245.
- 2.49. Свєшніков І. К. Поселення ранньоскіфського часу біля с. Сухостав Тернопільської області. – Археологія, т. ХІ, 1957. – С. 106–114.

- 2.50. Северинівське городище скіфського часу: біогосподарський аспект досліджень [Ю. В. Болтрик, С. А. Горбаненко, М. В. Кублій, М. С. Сергеева, Є. Ю. Яніш] Археологія та простір .АДУ4 (17) .К. 2015 С. 155–192.
- 2.51. Сицинский Ю. Й. Археологическая карта Подольской губернии: факсимильное переиздание. Составитель и издатель О.Л. Баженов, предисловие / И. С. Винокур // . – Каменец–Подольский: Центр Подольеведения, – С. 7–35.
- 2.52. Смирнова Г. И. Скифское поселение на Немировском городище: общие данные о памятнике / Г. И. Смирнова // Материалы по археологии, истории и этнографии Таврии. вып. VI. – Симферополь, – 1998. – С. 77– 121.
- 2.53. Смирнова Г. И. Археологічний збірник № 2 ермітажу. Севериновское городище (по материалам Юго–Подольской экспедиции 1947–1947, 1953 гг)/Г.И. Смірнова / Г. И. Смирнова // Археологічний збірник ермітажу. Л. – 1961. №2. – С. 88–103.
- 2.54. Смирнова Г. И. Немировское городище в хронологической схеме архаики Северного Причерноморья / Г. И. Смірнова // Приднестровский государственный университет им Т.Г. Шевченко Северное Причерноморье: от неолита к античности. – К. – 2002. – С..217–233.
- 2.55. Смирнова Г. И. Немировское городище – общая характеристика памятника VIII – VI вв. до н. э. / Г. И. Смірнова // Археология. – 1996. Вып. 4. – С. 67–84.
- 2.56. Смирнова Г. И. Скифское поселение на Немировском городище: общие данные о памятнике / Г. И. Смірнова // МАИЭТ. Симферополь. – 1998. Вып. 6. – С. 77–120.
- 2.57. Смирнова Г. И. О редком типе костяных гребней из раннескифских памятников лесостепи / Г. И. Смирнова // Старожитності Верхнього Придністров'я. Ювілейний збірник на честь 60–річчя Юрія Миколайовича Малєєва. – Київ. – 2008. – С. 150–152.

- 2.58. Сокольский Н. И. Деревообрабатывающее ремесло в античных государствах Северного Причерноморья. Москва. – 1971. – С. 138–149.
- 2.59. Тереножкин О. И. Скифо–сарматська та антична археологія / О. И. Тереножкін, В. И. Іллінская // Археологія Української РСР – К. 1971. – том II. – С. 94–99.
- 2.60. Трубочанінов С. В., Винокур І. С. Історія Поділля та Південно–Східної Волині. Книга 1. – Кам'янець–Подільський. Центр Поділлєзнавства. – 1993. – С. 53–55.
- 2.61. Хавлюк П. І. Пізньоскіфське селище Сорока / П. І. Хавлюк // Археологія. К. 1979. – Вип. 29. – С. 34–53.
- 2.62. Хавлюк П. І. Вінниця та її околиці в давнину / П. І. Хавлюк // Матеріали Історико–краєзнавчої конференції “Вінниця: минуле і сучасне”, присвяченої 50–річчю визволення м. Вінниці від німецько–фашиських загарбників. Вінниця. – 1994. – С. 6–9.
- 2.63. Хавлюк П. І. Скифські старожитності поблизу Вінниці й етногенез слов'ян / П. І. Хавлюк // Матеріали ІІІ історико–краєзнавчої конференції “Вінниця: минуле і сучасне”, присвяченої 50–річчю визволення м. Вінниці від німецько–фашиських загарбників. Вінниця. – 1994. – С. 5–10.
- 2.64. Фиалко О. Е. Костяные гребени из скифских памятников / О. Е. Фиалко // Проблемы скифо–сарматской археологии Северного Причерноморья (К 100–летию Б. Н. Гракова). Запорожье. – 1999. – С. 254–259.
- 2.65. Шелехань О. В. Оборонні споруди Северинівського городища скіфського часу в басейні р. Південний Буг/ О. В. Шелехань // Магістеріум. – 2011. Вип. 45. – С. 55–59.
- 2.66. Шелехань О. В. Розвідки на городищі скіфського часу біля с. Якушенці. Старожитності 2014–2015. / О. В. Шелехань, О. В. Ліфантій // Харківський історико–археологічний щорічник. Харків. – 2015 Вип. 13. – С. 344–349.
- 2.67. Шовкопляс І. Г. Поселення ранньоскіфського часу на середньому Дністрі / І. Г. Шовкопляс // Археологія. – том ІХ. – К. 1954. – С. 98–101.

- 2.68. Шрамко Б. А. Оборонні споруди великого Більського городища / Б. А. Шрамко, И. Б. Шрамко // Пам'ятки археології Полтавщини. – Полтава. – 1991. – С.46.
- 2.69. Щербань А.Л. Прядіння і ткацтво у населення Лівобережного Лісостепу України VIII – поч. III ст. до н.е. / А. Л. Щербань. // – К., 2007. – 256 с.
- 2.70. Boltryk Yuriy Pontic trade routes–baltic sea area as a map of Scythian expansion. Baltic–Pontic–Studies, 2009, vol. 14, s. 402–414.
- 2.71. Zanoci A. 2011. Tipologia și evoluția construcțiilor defensive din spațiul estcarpatic în sec. XII/XI–III a. Chr. Tyragetia s.n. V [XX], 1, 117–152.

Додатки
Ілюстрації

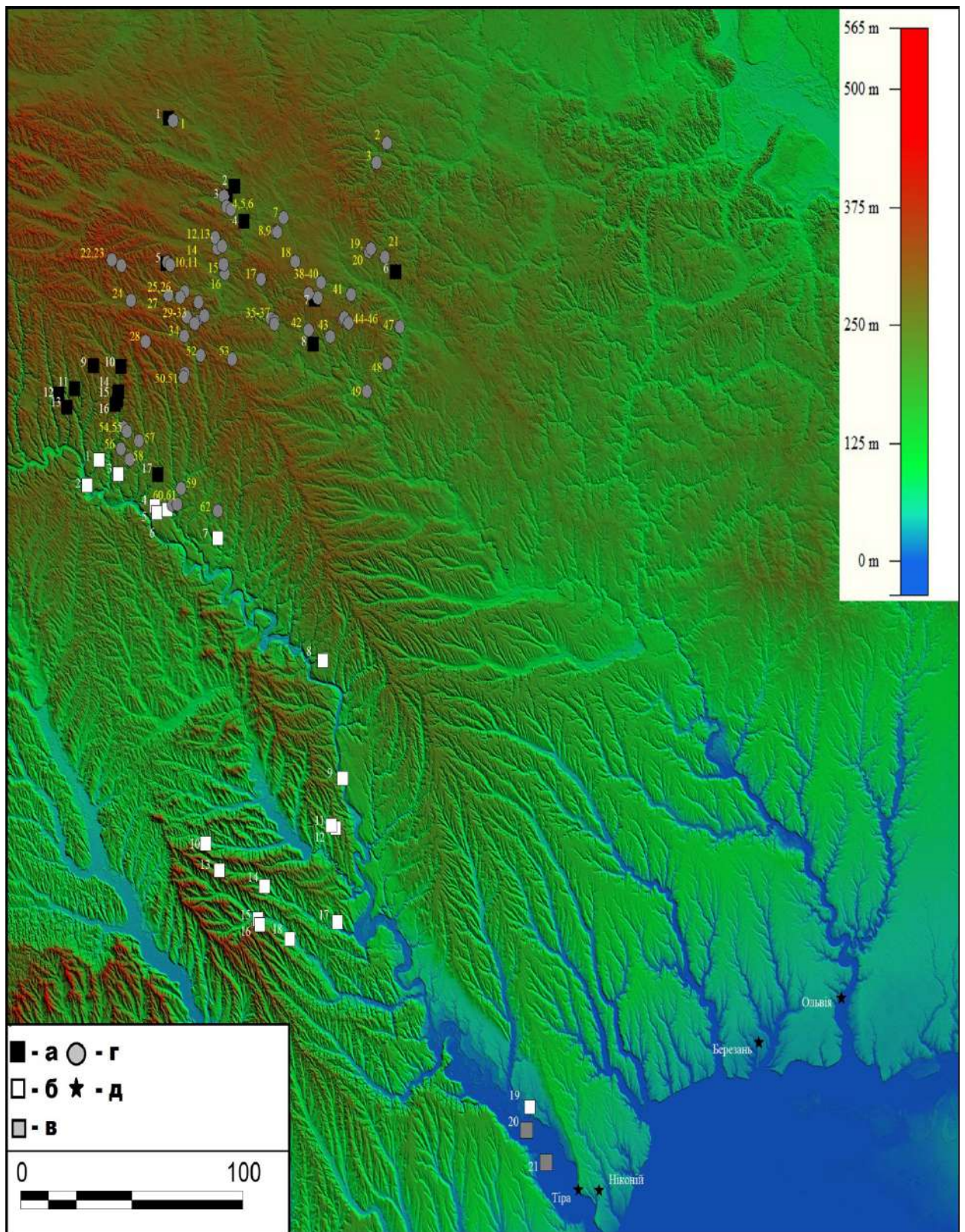


Рис. 1. Карта пам'яток скіфського часу підготовлена С.В. Очеретним
Територія Східного Поділля та Молдови.

а – городища, б – городища на території Молдови, в – городища на нижньому
Дністрі, г – поселення, д – античні міста-колонії.

А: 1 – Сандраки, 2 – Переорки, 3 – Якушенці, 4 – Сабарів, 5 – Северинівка, 6 – Дашів, 7 – Немирів, 8 – Ястребиха, 9 – Дерешова, 10 – Вищийольчедаїв, 11 – Матирське, 12 – Глибівка, 13 – Рудківці, 14 – Попелюхи, 15 – Ломозів, 16 – Нижній Ольчедаїв, 17 – Григорівка.

Б: 1 – Наславча, 2 – Липник, 3 – Мерешівка, 4 – Рудь, 5 – Толоканешт, 6 – Нова Татарівка, 7 – Косоучі, 8 – Матеуці, 9 – Булаєшти, 10 – Сіпотені, 11 – Футучень, 12 – Требужень, 13 – Городище, 14 – Панасешти, 15 – Городка I, 16 – Городка II, 17 – Дурлешти, 18 – Сурусені, 19 – Тудора.

В: 20 – Удобне, 21 – Південне.

Г: 1 – Широка гребля, 2 – Розкопана, 3 – Плисків, 4 – Якушинці I, 5 – Якушинці II, 6 – Барське шоссе, 7 – Михайлівка, 8 – Комарів I, 9 – Комарів II, 10 – Северинівка, 11 – Межирів, 12 – Ільківка, 13 – Рівець, 14 – Могилівка, 15 – Ворошилівка I, 16 – Ворошилівка II, 17 – Кліщів, 18 – Байраківка III, 19 – Голик, 20 – Іллінці, 21 – Червоне, 22 – Бар I, 23 – Бар II, 24 – Митки, 25 – Слобода Носковецька, 26 – Станіславчик I, 27 – Станіславчик II, 28 – Українське, 29 – Будьки, 30 – Кам'яногірка, 31 – Вознівці, 32 – Тарасівка I, 33 – Тарасівка II, 34 – Копистишин, 35 – Рогізна I, 36 – Рогізна II, 37 – Рогізна III, 38 – Монастир'юк, 39 – Коровайне, 40 – Сажки, 41 – Ометинці, 42 – Перепеличчя, 43 – Вовчок, 44 – Райгород I, 45 – Райгород II, 46 – Райгород III, 47 – Корбівка, 48 – Крутогорб, 49 – Лукашівка, 50 – Слобода Шаргородська, 51 – Шаргород, 52 – Клекотин, 53 – Стрільники II, 54 – Серебринці, 55 – Грабарівка, 56 – Юрківці, 57 – Немія, 58 – Озаринці, 59 – Мервинці, 60 – Суботівка, 61 – Яруга, 62 – Нечуївка.

Д: Ніконій, Тіра, Березань, Ольвія.

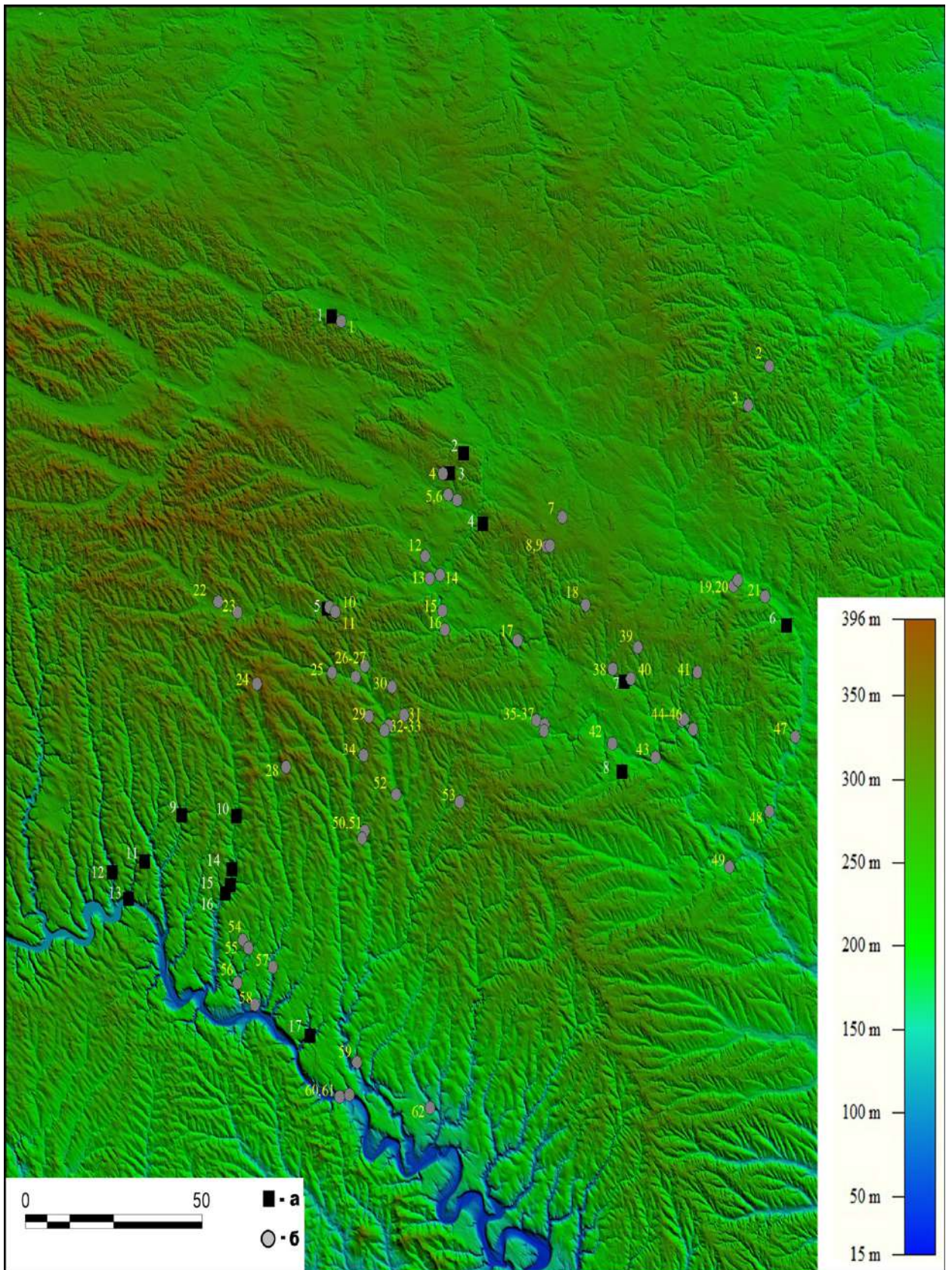


Рис. 2. Карта пам'яток скіфського часу підготовлена С.В. Очеретним
Територія Східного Поділля.

а – городища, б – поселення,

А: 1 – Сандраки, 2 – Переорки, 3 – Якушенці, 4 – Сабарів, 5 – Северинівка, 6 – Дашів, 7 – Немирів, 8 – Ястребиха, 9 – Дерешова, 10 – Вищийольчедаїв, 11 – Матирське, 12 – Глибівка, 13 – Рудківці, 14 – Попелюхи, 15 – Ломозів, 16 – Нижній Ольчедаїв, 17 – Григорівка.

Б: 1 – Широка гребля, 2 – Розкопана, 3 – Плисків, 4 – Якушинці I, 5 – Якушинці II, 6 – Барське шоссе, 7 – Михайлівка, 8 – Комарів I, 9 – Комарів II, 10 – Северинівка, 11 – Межирів, 12 – Ільківка, 13 – Рівець, 14 – Могилівка, 15 – Ворошилівка I, 16 – Ворошилівка II, 17 – Кліщів, 18 – Байраківка III, 19 – Голик, 20 – Іллінці, 21 – Червоне, 22 – Бар I, 23 – Бар II, 24 – Митки, 25 – Слобода Носковецька, 26 – Станіславчик I, 27 – Станіславчик II, 28 – Українське, 29 – Будьки, 30 – Кам'яногірка, 31 – Вознівці, 32 – Тарасівка I, 33 – Тарасівка II, 34 – Копистишин, 35 – Рогізна I, 36 – Рогізна II, 37 – Рогізна III, 38 – Монастирсьок, 39 – Коровайне, 40 – Сажки, 41 – Ометинці, 42 – Перепеличчя, 43 – Вовчок, 44 – Райгород I, 45 – Райгород II, 46 – Райгород III, 47 – Корбівка, 48 – Крутогорб, 49 – Лукашівка, 50 – Слобода Шаргородська, 51 – Шаргород, 52 – Клекотин, 53 – Стрільники II, 54 – Серебринці, 55 – Грабарівка, 56 – Юрківці, 57 – Немія, 58 – Озаринці, 59 – Мервинці, 60 – Суботівка, 61 – Яруга, 62 – Нечуївка.

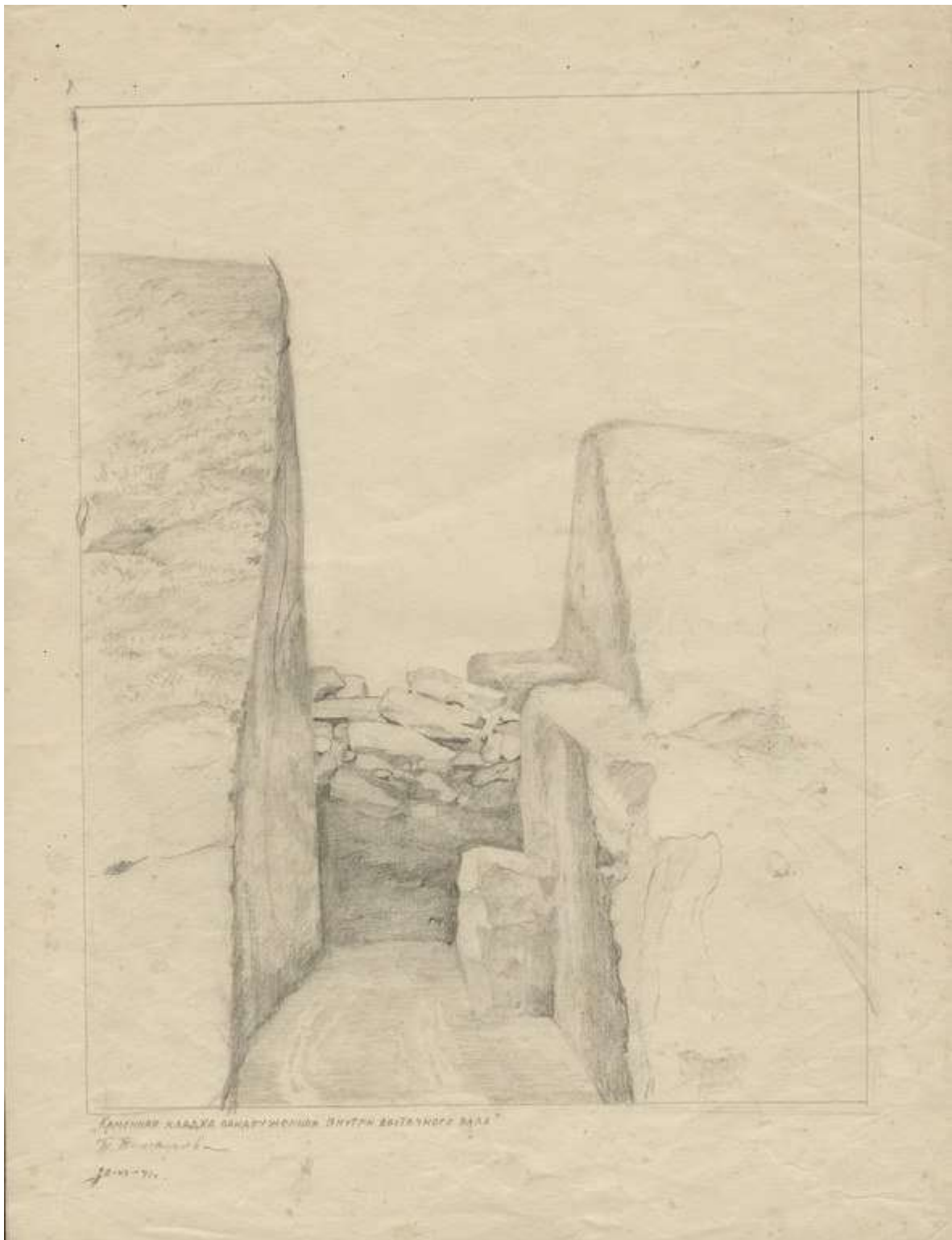


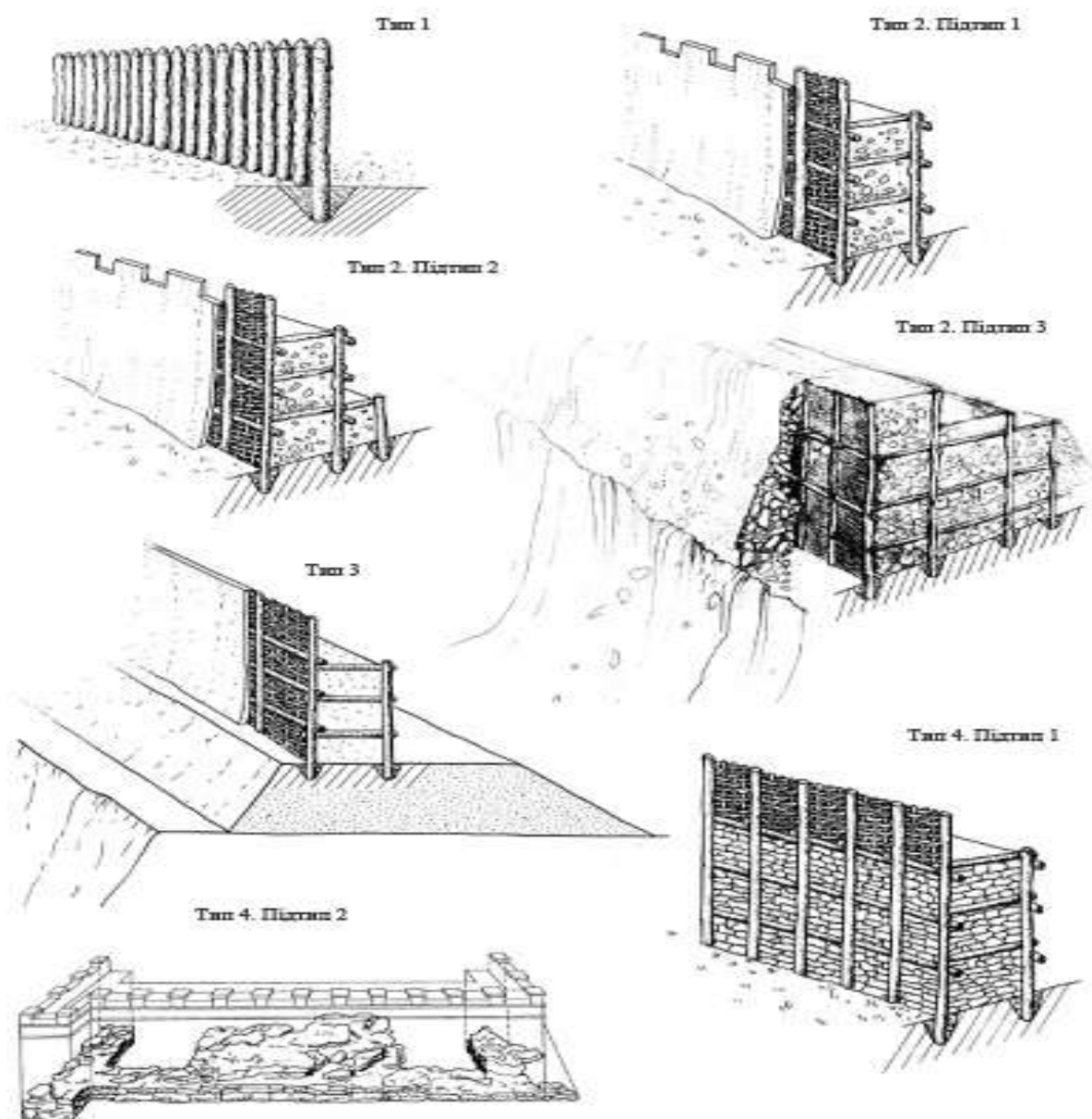
Рис.3. Кам'яна кладка знайдена в середині конструкції валу Немирівського городища. Малюнок зроблений Т. Тимофієвою 20 червня 1941 року. Вперше публікується автором дипломної роботи із архівів Вінницького обласного краєзнавчого музею.



Рис. 4. Виїзд із городища зі східного боку Немирівського городища. Малюнок зроблений Т. Тимофієвою 5 червня 1941 року. Вперше публікується автором дипломної роботи із архівів Вінницького обласного краєзнавчого музею.



Рис. 5. Перетин рову з північної сторони “Акрополя” Немирівського городища. Малюнок зроблений Т. Тимофієвою 24 червня 1941 року. Вперше публікується автором дипломної роботи із архівів Вінницького обласного краєзнавчого музею.



Схему підготував Aurel Zanosі

Рис. 6. Типологія конструкції валу [Zanosі, 2011, с. 127].



Рис. 7. План Немирівського городища підготовлений М.І. Артамоновим.

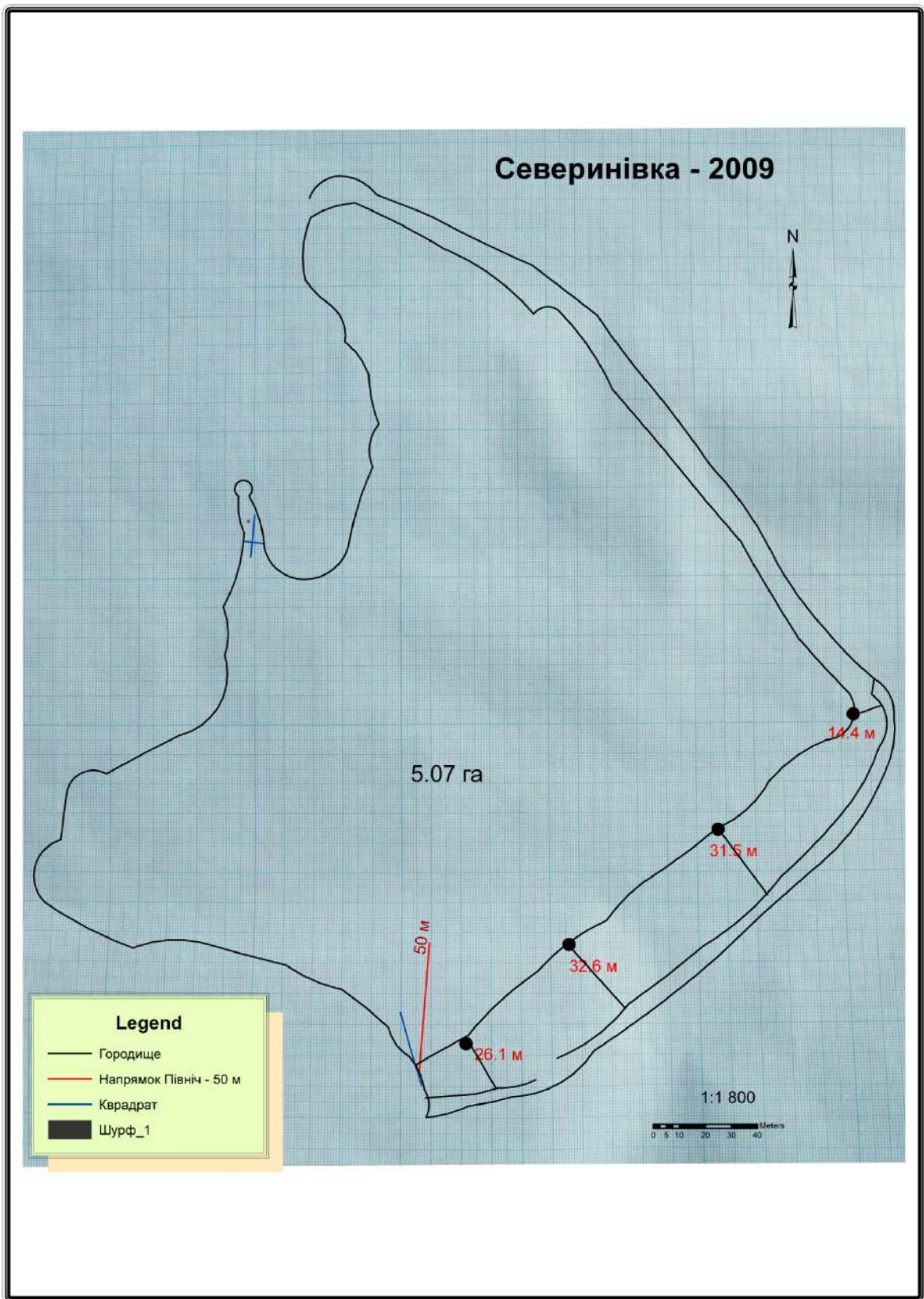
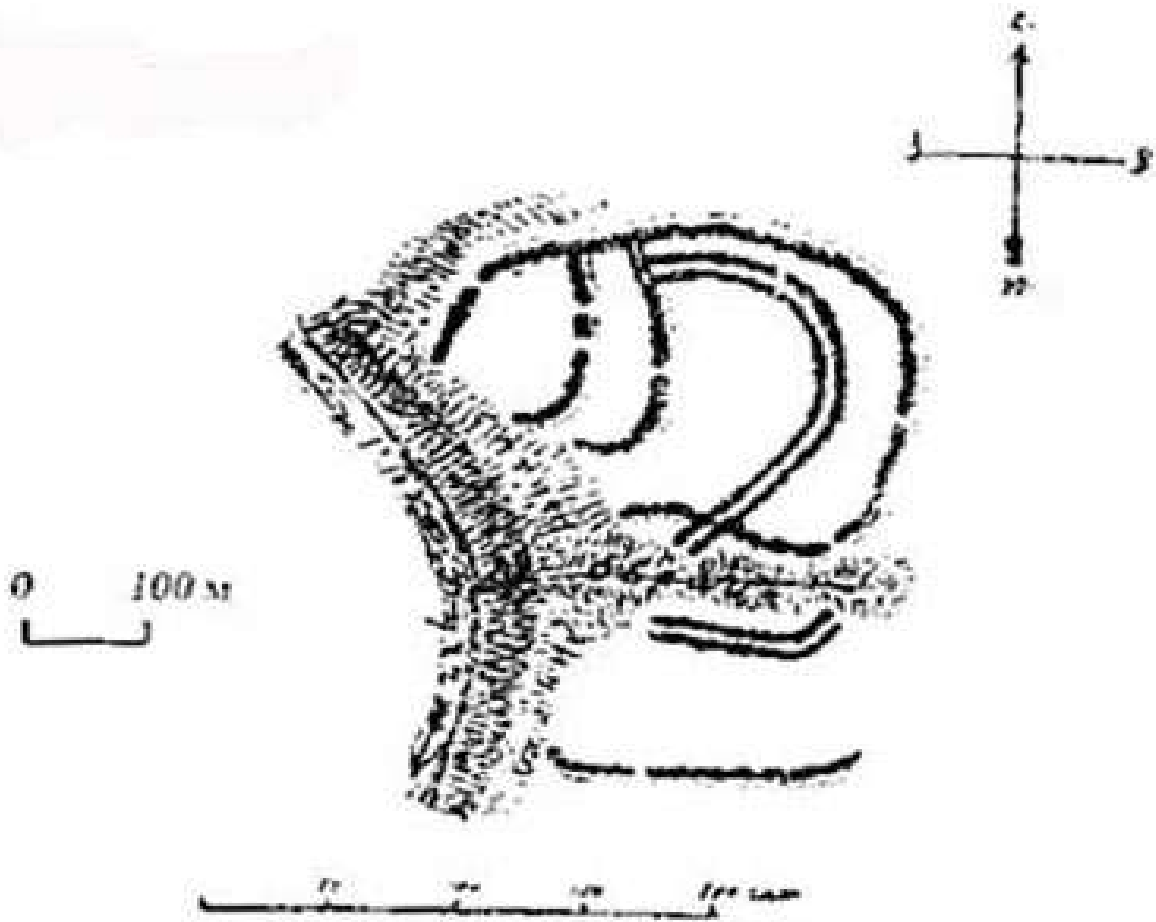


Рис. 8. План Северинівського городища підготовлений І.В. Карашевич.



3. Городище возлѣ села Сабарова, Внѣвцкаго уѣзда (стр. 231).

Рис. 11. План підготовлений Ю.Й. Сіцінським.



Рис. 12. Гребінь з розкопок на Немирівському городищі 1980 року під керівництвом Б.І. Лобая.