

**МІНІСТЕРСТВО ОСВІТИ І НАУКИ УКРАЇНИ**  
**НАЦІОНАЛЬНИЙ УНІВЕРСИТЕТ**  
**«КИЄВО-МОГИЛЯНСЬКА АКАДЕМІЯ»**  
**Факультет соціальних наук і соціальних технологій**  
**Кафедра соціології**

**КВАЛІФІКАЦІЙНА РОБОТА**

Освітньо-кваліфікаційний рівень – магістр

з теми

**СТАВЛЕННЯ ТА СПРИЙНЯТТЯ СОЦІАЛЬНОЇ НЕРІВНОСТІ В**  
**УКРАЇНІ: КЛАСОВИЙ АНАЛІЗ ЗА ДАНИМИ ISSP 2019**

Виконав: студент 2 року навчання,

Спеціальності

054 Соціологія

Кротевич Євген Валентинович

Науковий керівник:

Докторка соціологічних наук, професорка кафедри соціології

Оксамитна Світлана Миколаївна

Рецензент: Малиш Л.О.

Кваліфікаційна робота захищена

з оцінкою: « \_\_\_\_\_ »

Секретар ДЕК: \_\_\_\_\_

« \_\_ » \_\_\_\_\_ 2022 р.

Київ – 2022

## ЗМІСТ

<b>ВСТУП.....</b>	<b>4</b>
<b>РОЗДІЛ 1. ВІДМІННОСТІ МІЖ СОЦІАЛЬНИМИ КЛАСАМИ У СПРИЙНЯТТІ НЕРІВНОСТІ .....</b>	<b>8</b>
<b>1.1. Відмінності в ціннісних установках та життєвих стилях між соціальними класами .....</b>	<b>9</b>
<b>1.2. Теоретичні та методологічні засади класової схеми EGP. Приклади використання схеми у емпіричних дослідженнях.....</b>	<b>17</b>
<b>1.2.1. Схема EGP: теорія, методологія, валідизація. ....</b>	<b>17</b>
<b>1.2.2. Емпіричний потенціал схеми EGP.....</b>	<b>26</b>
<b>1.3. Узагальнення теоретичних та емпіричних свідчень про взаємозв'язок між соціальним класом та світоглядними позиціями індивіда</b>	<b>31</b>
<b>РОЗДІЛ 2. ВПЛИВ СОЦІАЛЬНОГО КЛАСУ НА СТАВЛЕННЯ ЩОДО ПРОЯВІВ СОЦІАЛЬНОЇ НЕРІВНОСТІ .....</b>	<b>34</b>
<b>2.1. Політичний аспект дослідження думок громадськості щодо соціальної нерівності .....</b>	<b>34</b>
<b>2.2. Дослідження думок українців щодо соціальної нерівності: опитування ISSP та результати попередніх досліджень .....</b>	<b>36</b>
<b>2.3. Методологія дослідження впливу соціального класу на думку щодо соціальної нерівності в Україні.....</b>	<b>39</b>
<b>2.4. Класова зумовленість сприйняття соціальної нерівності .....</b>	<b>46</b>
<b>2.4.1. Класові відмінності емоційного сприйняття соціальної нерівності. .....</b>	<b>46</b>
<b>2.4.2. Зв'язок між соціальним класом та підтримкою політики перерозподілу багатства. ....</b>	<b>49</b>
<b>2.4.3. Пріоритети досягнення успіху та класова позиція. ....</b>	<b>53</b>
<b>2.4.4. Класові ефекти визнання важливості неформальних практик для досягнення життєвого успіху.....</b>	<b>57</b>

<b>2.4.5. Класові відмінності у визнанні аскриптивних характеристик індивіда для досягнення життєвого успіху. ....</b>	<b>59</b>
<b>ВИСНОВКИ .....</b>	<b>68</b>
<b>Джерела: .....</b>	<b>72</b>
<b>Додаток А. Опитувальник дослідження ISSP .....</b>	<b>77</b>
<b>Додаток Б. Графічні матеріали та таблиці .....</b>	<b>93</b>

## ВСТУП

У 2019 році в Україні було проведено чергову, сьому, хвилю дослідження ISSP (International Social Survey Programme) на тему соціальної нерівності. Опитник, що використовувався у дослідженні, зачіпав тематики щодо ставлення до нерівності, соціальної політики, економічних цінностей, питань довіри у суспільстві, глобальної нерівності, думки щодо ефективності роботи уряду (Oksamytna, Ivashchenko, 2022). В Україні це перше дослідження ISSP за останні десять років, котрі відзначилися важливими суспільно-політичними змінами. Дослідницькі інструменти та дані, що містяться в цьому опитуванні, дадуть змогу оновити інформацію про ситуацію соціальної нерівності в Україні та виявляти чинники, зокрема класові, формування думок у суспільстві стосовно соціальної нерівності – однієї з ключових перешкод для успішного розвитку країни (Uslaner, 2008).

*Актуальність* цього дослідження полягає у доповненні даних та знахідок, викладених у публікації НАН України «Динаміка сприйняття соціальної нерівності в Україні: за даними Міжнародної програми соціальних досліджень 2009 і 2019 років» (Оксамитна, Симончук, 2020). Це дослідження містить емпіричні свідчення про динаміку сприйняття українцями соціальної структури, порівняння такого сприйняття за показниками об'єктивної та суб'єктивної класової належності. Моє дослідження, натомість, доповнює ці свідчення завдяки вияву міри впливу об'єктивної класової належності індивідів на їхні думки щодо соціальної нерівності.

*Фокус* цього дослідження зумовлений появою актуальних свідчень в українському академічному доробку стосовно впливу соціального класу індивіда на думку стосовно різних аспектів соціальної нерівності та доповненні цих свідчень показниками міри впливу соціального класу на висловлювані індивідами думки. Публікація НАНУ вказує, що залежність між класом та установками наявна (Оксамитна, Симончук, 2020). Однак, інформація про міру цього впливу, поряд з іншими чинниками, дасть змогу структурувати пріоритети для розроблення політик зі зменшення соціальної нерівності, а також можливість для

політичних акторів точніше знаходити свій потенційний електорат, і захищати його інтереси відповідним чином.

Внеском, котре робить це дослідження, є представлення даних щодо міри впливу класової належності населення України на ставлення до соціальної нерівності в Україні, а також інших чинників впливу на означені питання. Ця інформація доповнює попередні знахідки в українському академічному середовищі та дозволяє чіткіше зрозуміти структуру впливу характеристик, які формують такі уявлення у громадян. Очікується, що отримані дані будуть корисними для українського академічного та політичного середовища.

Отже, *метою* цього дослідження є виявлення зв'язку та залежностей між ставленнями українців до соціальної нерівності та їх положенням у класовій соціальній структурі суспільства.

Для досягнення поставленої мети було виконано аналіз теоретичних та методологічних публікацій, присвячених основним засадам класового аналізу, дослідженню емпіричним проявам класових відмінностей у повсякденному контексті, соціально-економічним класифікаціям, а також їх застосуванню в емпіричних дослідженнях. Методологічний аспект роботи включив у себе аналіз масиву соціальних даних використанням побудови кореляцій, логістичної регресії та виявлення міжгрупових відмінностей за допомогою методу ANOVA.

З теоретико-методологічної точки зору, центральними для цього дослідження є наукові напрацювання П'єра Бурдьє (Bourdieu, 1984) та Дж. Голдторпа з колегами (Erikson, Golthorpe, 1992). Напрацювання першого автора є основою для підтвердження концептуального припущення про відмінність у поведінкових моделях, світоглядних позиціях та установках залежно від життєвих позицій індивіда. Класова схема EGP, розроблена Еріксоном, Голдторпом та Портокарепо (Erikson, Golthorpe, 1992) є основою для методологічної диференціації індивідів у стратифікаційній ієрархії українського суспільства.

В теоретичному вимірі для досягнення поставленої дослідницької мети першим кроком було доведення наявності зв'язку між соціальним класом

індивіда та практиками і світоглядними установками, якими послуговується індивід у повсякденному житті. Далі фокус на цих зв'язках було звужено до конкретної стратифікаційної моделі, яку детально окреслено та пояснені засади її використання, та продемонстровано приклади її використання у емпіричних дослідження електоральної поведінки, суспільно-політичних поглядів та життєвих умов.

Друга частина роботи, присвячена емпіричному вивченню зв'язків між соціальним класом та думкою індивідів щодо соціальної нерівності, починається з обґрунтування та опису обраної дослідницької стратегії цієї роботи. Разом з цим, у цій частині оглядаються детальні свідчення про класовий вимір думок стосовно соціальної нерівності з монографії «Динаміка сприйняття соціальної нерівності в Україні» (Оксамитна, Симончук, 2020). Після цього формулюються дослідницькі гіпотези, операціоналізуються ключові дослідницькі поняття та проводиться аналіз отриманих результатів статистичної обробки кількісних даних.

Методологічне підґрунтя досягнення поставленої мети передбачає використання кількісних інструментів для опису та порівняння світоглядних позицій українців залежно від їх класової позиції. Емпіричну основу цього дослідження становить масив даних ISSP на тему соціальної нерівності від 2019 року, що використовувався у монографії «Динаміка сприйняття соціальної нерівності в Україні» (Оксамитна, Симончук, 2020). Дане опитування включало 2001 інтерв'ю, є репрезентативним для дорослого населення України на контрольованій українським урядом території. Похибка опитування становить 2,2% з імовірністю 0,95% без врахування дизайн-ефекту. Вибірка дослідження багатоступенева стратифікована (Оксамитна, Симончук, 2020). Доступ до цього масиву був наданий С. Оксамитною – однією з редакторок монографії та науковим керівником цього дослідження.

У відповідності до формулювання мети дослідження, *об'єктом* дослідження є ставлення і сприйняття соціальної нерівності населенням України, а *предметом* – зв'язок між класовою позицією та ставленням і сприйняттям

соціальної нерівності населенням України. Такий підхід визначення предмету та об'єкту дослідження обраний у відповідності до запропонованого у монографії «Методи опитування» за авторством В. І. Паніотто (2017, с.39), де об'єктом виступає певна соціальна система (ставлення і сприйняття соціальної нерівності населенням України), що не знаходиться в залежності від дослідника, а предмет – один із аспектів об'єкту, котрий вивчається в ході дослідження (зв'язок між класовою позицією та ставленням і сприйняттям соціальної нерівності населенням України).

Для досягнення мети, поставленої у цьому дослідженні було визначено наступний перелік дослідницьких завдань:

- 1) узагальнити особливості впливу соціального класу на стиль життя та світоглядну позицію індивіда;
- 2) з'ясувати теоретичні інтерпретації та методологічні засади застосування схеми EGP, підтвердити її методологічну надійність та валідність, зокрема в українському контексті;
- 3) узагальнити досвід використання схеми EGP в емпіричних дослідженнях політичних та світоглядних позицій індивіда;
- 4) визначити основні емпіричні індикатори для дослідження зв'язків між класовими позиціями індивідів та їхніми думками щодо соціальної нерівності;
- 5) встановити міру впливу соціального класу на сприйняття українцями соціальної нерівності.

## РОЗДІЛ 1. ВІДМІННОСТІ МІЖ СОЦІАЛЬНИМИ КЛАСАМИ У СПРИЙНЯТТІ НЕРІВНОСТІ

Для виявлення зв'язку та залежностей між ставленнями українців до ситуації соціальної нерівності та їх положенням у класовій соціальній структурі суспільства необхідно проаналізувати попередні теоретичні та емпіричні публікації, що висвітлюють явище пов'язаності соціального положення індивіда та його установок (англ. – attitudes). Структура цього розділу передбачає окреслення двох базових позицій, котрі формують основу для теоретичного та емпіричного аналізу окресленого соціального явища:

- 1) приналежність індивідів до певного соціального класу є одним з визначальних чинників у формуванні їхніх установок;
- 2) класова схема EGP має емпіричний потенціал до висвітлення цих установок аналогічно до інших класифікаційних схем.

Підтвердження та доведення цих тез у свою чергу потребує виконання низки проміжних етапів. Отож, завданнями цього розділу є:

- 1) узагальнити особливості впливу соціального класу на стиль життя та світоглядну позицію індивіда;
- 2) з'ясувати теоретичні інтерпретації та методологічні засади застосування схеми EGP для дослідження політичних та світоглядних позицій індивіда;
- 3) підтвердити придатність схеми EGP до використання в емпіричних дослідженнях, зокрема в українському контексті, на основі публікацій з методологічної перевірки схеми.

## **1.1. Відмінності в ціннісних установках та життєвих стилях між соціальними класами**

Ідея соціального класу як спільноти індивідів зі схожим набором характеристик передбачає наявність певного рівня спільності та єдності всередині цих великих груп (Giddens, Sutton, 2014). Дослідники соціальної стратифікації послуговуються декількома критеріями, за якими ці схожості та відмінності прослідковуються. В межах цього дослідження базові критерії структурної диференціації індивідів у суспільстві – економічний капітал, стиль життя, позиція у ринкових відносинах тощо, вважатимуться основою для виявлення відмінностей в установках та світоглядних позиціях між представниками різних соціальних класів. Тобто, належність індивідів до певного соціального класу є визначальним чинником у формуванні їхніх світоглядних позицій та установок щодо нерівності.

Для переходу до доведення зазначеної вище тези необхідно окреслити засадничі елементи визначення соціального класу як теоретичної концепції та інструменту наукового дослідження. Ерік Райт у своїй роботі «Class Structure and Income Determination» (1979) описує два можливих підходи до концептуалізації соціальних класів – градаційний та відносинний (реляційний). За першого підходу основним критерієм є наявність більшої кількості ресурсів, наприклад, економічного капіталу, статусу, влади, у однієї групи порівняно з іншою. Натомість другий підхід характеризується визначенням класів через їх взаємозв'язки з іншими соціальними класами в структурі суспільства. В емпіричному вимірі ці два підходи концептуально різняться за рахунок використання відмінних підходів у диференціації. Виключно кількісні показники та критерії застосовуються для розмежування класів у градаційному підході, тоді як у відносинному підході якісні критерії переважають над кількісними, хоча останні застосовуються в якості супровідних показників (Wright, 1979).

Відносинний підхід до аналізу класової стратифікації суспільства, за Райтом (1979), передбачає визначення класів через їх позиції на ринку чи в межах виробничого процесу. Застосування цих позицій призводить до різних висновків щодо причини та природи класових антагоністичних (суперечливих) позицій. У баченні дослідника класи складають спільні позиції в межах специфічних соціальних відносин, зокрема в межах виробництва. Натомість інші підходи можуть фокусуватися не лише на поділі праці, але й на відносинах влади чи домінування (Wright, 1979).

У марксистській інтерпретації соціальні класи власне можуть існувати виключно в межах процесу класової боротьби, оскільки їхні позиції всередині соціальної структури визначаються можливістю контролювати ключові для цієї структури ресурси (Poulantzas, Martin, 2008). Ключовими ресурсами в марксистській інтерпретації класової нерівності є економічні ресурси та міра контролю над засобами виробництва, однак до цього списку можна додати політико-ідеологічний компонент (Poulantzas, Martin, 2008).

Зазначені економічні ресурси відіграють свою роль у виробничих відносинах, де їх наявність (possession) та їх перебування у власності (ownership) визначають відношення індивіда до класу власників чи робітничого класу. У першому випадку ці засоби дозволяють контролювати кінцеві продукти виробництва та засоби праці, тоді як у другому засоби виробництва дозволяють прослідкувати відношення робітника до кінцевого продукту як до безпосереднього виробника (Poulantzas, Martin, 2008). Якщо додати до цих елементів ідеологічну складову, то власників можна вважати експлуатуючим класом, котрий і утримує позицію першості в політичній боротьбі (Poulantzas, Martin, 2008). При розгляді політичної боротьби між класами передбачається умова наявності класової свідомості у цих соціальних класів – усвідомлення класами своєї ролі у виробничому процесі та своєї позиції відносно інших соціальних класів (Шкаратан, 2012). На індивідуальному рівні необхідними компонентами утворення класової свідомості є усвідомлення єдності між

представниками одного класу, котра може базуватися на антагоністичному ставленні до представників інших класів та усвідомленні відмінності себе від представників інших соціальних класів (Шкаратан, 2012).

Повертаючись до теоретичного обґрунтування відмінностей між класами, класовий конфлікт не є дуалістичним, оскільки великі класи власників та найманих працівників можна диференціювати на дрібніші – наприклад, власників великих корпорацій-монополістів та дрібних підприємців з невеликими виробничими комплексами, або ж некваліфікованих робітників та інженерів. Розрізнення всередині масштабніших категорій вибудовується за рахунок природи виконуваної праці (фізична vs. інтелектуальна) для найманих працівників, або ж завдяки визначенню міри контролю над засобами виробництва (буржуазія vs. нова буржуазія або менеджери вищого рівня) (Poulantzas, Martin, 2008).

Таким чином, соціальні класи можна визначити як спільноти зі схожими соціальними позиціями в межах певного виміру соціальної стратифікації (наприклад, ринкових чи владних відносин) (Giddens, Sutton, 2014; Wright, 1979). З попереднього опису підходів до диференціації цих спільнот також зрозуміло, що дослідники часто позиціонують ці спільноти як антагоністичні через властиві їм стосунки боротьби за ресурси – матеріальні чи символічні (нематеріальні). Цей висновок є першим аргументом на користь тези про важливість класової позиції у визначенні ціннісних та світоглядних установок індивіда.

Наступним кроком для доведення тези є визначення якісних відмінностей між класами у вимірі світосприйняття та цінностей, оскільки диференціація за ознаками позицій в межах економічних відносин чи інших вимірах соціальної структури продемонструвала залежність позиції (класу) індивіда від його накопичень та можливостей контролю над ключовими ресурсами. Розробка концепції габітусу за авторством П'єра Бурдьє дозволяє продемонструвати наочні приклади взаємозалежності класової позиції індивіда та його життєвого стилю.

Концепція габітусу, розроблена дослідником, є адаптивним поведінковим механізмом, а також когнітивною структурою, що структурує соціальну взаємодію індивіда виходячи з особливостей конкретної ситуації (Bourdieu, 2013). Бурдьє зазначав, що габітус формується в процесі соціалізації індивіда, і складається з певних типів капіталу – соціального (наявні соціальні зв'язки), економічного (матеріальні ресурси), культурного (рівень освіти, формальної та неформальної), а також символічного (статуси, привілеї тощо) (Bourdieu, 1984). Важливо зазначити, що габітус є пов'язаним із соціальною позицією індивіда, зокрема класовою, оскільки індивіди зі схожою, передовсім економічною позицією (Bourdieu, 2013) мають схожий життєвий досвід, а отже і мають спільні для представників такої соціальної групи уявлення про правильні способи дії в типових для цієї групи життєвих ситуаціях (Stuij, 2015).

Власне, в позиційному визначнику позиції і полягає робота габітусу як структуруючого механізму – індивіди взаємодіють за певними правилами, які визначають вектор поведінки у залежності від позиції учасників в соціальній структурі (Bourdieu, 2013). Додатковою особливістю роботи габітусу є відсутність свідомого та вмотивованого вибору цього вектору поведінки, що дає змогу зробити висновок про його постійну роботу на рівні несвідомого сприйняття та взаємодії з оточуючим середовищем. Для уточнення, цей висновок не передбачає постійної неусвідомленості дій індивіда; у цьому випадку йдеться про неусвідомлений процес відбору можливих варіантів дії у певній ситуації. Натомість, соціалізаційний компонент габітусу передбачає, що можливі сценарії поведінки і практики засвоюються впродовж дитинства та підліткового віку, і застосовуються впродовж усього життєвого шляху індивіда (Bourdieu, 2013). Інакше кажучи, габітус також можна вважати соціалізованою суб'єктивністю (Бурдьє, Вакан, 2015), тобто цей механізм є продуктом соціалізації, і працює як спосіб сприйняття оточуючого середовища та взаємодії з ним.

Прикладом демонстрації формування габітусу в ході соціалізації є дослідження Міріам Студж (Mirjam Stuij) зі взаємодії габітусу та соціального

класу дітей в контексті їхньої соціалізації у спортивному розвитку. В ході дослідження авторка розділила дітей за показником соціально-економічного статусу їх родин на дві групи, та за допомогою якісницьких методів (фокус-груп та напівструктурованих інтерв'ю) виявила особливості спортивної соціалізації дітей (Stuij, 2015). Результати цього дослідження продемонстрували, що обидві групи дітей різняться між собою у сприйнятті певних видів спорту – наприклад, діти з групи з високим соціально-економічним статусом мали уявлення про певні види спорту (теніс, хокей на траві та гольф) як такі, що підходять або не підходять для певних категорій людей (Stuij, 2015). Крім того, дослідниця зафіксувала, що діти з вищої соціально-економічної групи були більш відкриті впливові думки членів їхньої нуклеарної сім'ї при виборі видів спорту чи спортивних клубів (Stuij, 2015).

У поєднанні ці два емпіричні свідчення дають змогу зрозуміти важливість ролі агентів соціалізації у формуванні габітусу. Класовий аспект цього явища додає певне розрізнення, що врешті призводить до ідентифікації індивіда з певною групою (класом). Варто зазначити, що тут не йдеться про формування класової свідомості, а лише про усвідомлення відмінностей між певними групами людей залежно від досвіду контакту, не обов'язково безпосереднього, з представниками цього класу. Як результат, взаємодія чинників впливу агентів первинної соціалізації та досвід контакту з представниками інших соціально-економічних груп може бути однією з причин проявів спостережень, описаних у вище зазначеному дослідженні.

Іншим виміром практик, який дозволяє унаочнити і ціннісний аспект у класових відмінностях, є культурне споживання – залучення до таких культурних практик як відвідування (кіно)театрів, прослуховування музики, читання книг, тощо. Дослідження практик культурного споживання дозволяє виявити цінності, які поділяють представники певного класу. Так, представники середнього та вищого класів можуть тяжіти до більш абстрактних цінностей, тоді як робітничий клас надає перевагу матеріалістичним цінностям (Lizardo, 2006).

Зв'язок між соціальним класом індивіда (або його класовою ідентифікацією) та культурними практиками, до яких він долучатиметься, продемонструвало дослідження А. Рівза (2019). Застосовуючи дані з репрезентативного для 30 країн-учасниць опитування Eurobarometer, яке проводилося у 2013 році, дослідник виявив, що визначення індивідами своєї приналежності до середнього або вищого соціального класу позитивно корелює з залученням індивіда до практик високої культури (Reeves, 2019). До цієї категорії належать такі практики як похід до опери або балету, відвідування художніх галерей, читання класичної літератури, тощо. Відповідно, асоціація з робітничим класом має зв'язок з залученням до практик популярної культури (Reeves, 2019) – наприклад, слухання поп-музики, перегляд фільмів-блокбастерів, читання коміксів, тощо. Таким чином, визнання індивідом належності до певного соціального класу передбачає вияви своєї ідентичності через залучення до типових практик та поділяння притаманних ціннісних орієнтацій такої групи.

Оскільки габітус, як когнітивна структура, забезпечує індивіда набором певних інструментів для сприйняття навколишнього середовища, то можна припустити, що окрім практичного виміру доречно розглядати й емоційний. Таким чином, класові відмінності можуть спостерігатися і у ставленнях, що виявляються стосовно долучення до тих чи інших практик. Дослідження Д. Рей (Reay, 2005) про емоційні прояви ставлень школярів щодо їхньої (та інших дітей) класової позиції продемонструвало, що представники робітничого класу почуваються менш безпечно у навчальному середовищі через порівняння себе з більш успішними у навчанні дітьми середнього класу та усвідомлення обмеженої кількості подальших перспектив соціальної мобільності через свою позицію в соціальній структурі. Натомість діти з середнього класу висловлювали роздратування через необхідність докладати свої зусилля для допомоги менш успішним у навчанні дітям, вказуючи на втрачені можливості для отримання нових знань (Reay, 2005). Крім того, діти з вищою соціальною позицією проявили ознаки засвоєння асоціації між високим соціальним статусом та

академічними досягненнями. Це було виявлено, коли дослідниця попросила групу учнів вказати найбільш успішних дітей в класі. Діти з родин середнього класу потрапили до категорії найуспішніших за результатами вибору опитуваної групи, однак результати стандартизованих тестів для вступу до університету (SAT) згодом показали, що деякі діти з родин робітничого класу мали вищі бали порівняно з дітьми з більш забезпечених родин (Reay, 2005).

Це дослідження продемонструвало приклад вияву соціального класу як іще однієї ознаки, яка відкриває ризики для сегрегації в соціальній групі. Учні з нижчими соціальними позиціями ставилися негативно, що часом проявлялося у булінгу, до учня, родина якого була найбільш забезпеченою (Reay, 2005). Як пояснює дослідниця, таке ставлення було спричинене класовою заздрістю, обуренням та злістю через нерівні можливості та умови дітей, котрі навчалися в одному класі (Reay, 2005).

Інше дослідження присвячене досвіду учасників британської освітньої програми «Access», яка проводилась у 1980х роках з метою залучення «нетипових» представників суспільства до вищої освіти (Bufton, 2003). Це були переважно дорослі люди (жінки та представники етнічних меншин), котрі походили з робітничого класу. В ході проходження цієї програми учасники мали пройти набір академічних дисциплін у трьох різних закладах вищої освіти. Це дослідження визначне тим, що у його фокусі була рефлексія респондентів стосовно свого переміщення з контексту робітничого класу до закладу, який вони ідентифікували як такий, що є більш типовим для середнього класу (Bufton, 2003). Респонденти зазначали, що відчували неналежність свого перебування тут, маркерами для чого були як фізичний простір (зовнішній вигляд будівель, устаткування), так і соціальний – відмінність у стилі мовлення та розмовному акценті, на думку респондентів, не давала їм змоги соціалізуватися в студентських групах. Крім того, вони зазначали, що мусили постійно контролювати підбір слів та вимову як в межах аудиторних обговорень, так і поза

ними (Bufton, 2003), задля підтримки позитивного соціального іміджу в групі і необхідності злитися (blend in) зі студентською спільнотою навчальних закладів.

Застосування концепції габітусу для пояснення явищ, описаних у дослідженнях Діани Рей (2005) та Серени Бафтон (2003), дає змогу поглянути на прояви класових відмінностей у рутинних практиках та на засвоєння знань про різні життєві вектори, які залежать від класової позиції. Взаємодія між дітьми різного соціального походження забезпечила засвоєння знання про притаманні певному соціальному класові життєві вектори та соціальні середовища, які угрунтовуються та відтворюються індивідами. Таким чином, економічне та соціальне середовище дитини дає змогу їй сформувати своє ставлення до представників інших груп та знання про притаманні різним соціальним класам життєві вектори, які будуть застосовані для відтворення життєвого стилю своєї групи. Натомість, друге дослідження з переміщенням індивіда поза межі власного класового середовища демонструє вияви габітусу у відчуттях неналежності до академічного середовища, що зокрема проявляється у вимушеній зміні звичного стилю комунікації.

Демонстрація прикладів проявів габітусу як соціалізуючого інструменту (Reay, 2005; Stuij, 2015), що впливає на практики та життєвий стиль (Lizardo, 2006; Reeves, 2019; Bufton, 2003), а також формує емоційні засади класової ідентичності (Reay, 2005, Bufton, 2003), уможливорює висновок про важливість врахування класової позиції індивіда при дослідженні світоглядних позицій та установок. Взаємозв'язок між долученням до практик та дотриманням цінностей, притаманних соціальному класові, та розташування соціальних класів у позиціях суперечностей в межах стратифікаційних концепцій є ключовими аргументом на користь цієї тези. Згідно концепції габітусу, ці цінності та практики засвоюються в ході соціалізації та відтворюються у подальшому житті, що було продемонстровано у наведених вище емпіричних свідченнях.

## **1.2. Теоретичні та методологічні засади класової схеми EGP. Приклади використання схеми у емпіричних дослідженнях**

**1.2.1. Схема EGP: теорія, методологія, валідація.** Описані у попередній частині відмінності у стилях життя та ціннісних установках у індивідів з різними позиціями в соціальній структурі використовували теоретичні та емпіричні матеріали, котрі фокусувалися власне на природі відмінностей між класами та їх проявами у повсякденному життєвому досвіді. Основними завданнями цієї частини є доповнити цю інформацію розширеним описом методологічного інструменту визначення класових позицій індивідів та продемонструвати приклади його застосування в описі соціальної структури суспільства та дослідженнях ціннісних установок.

Схема соціально-економічної класифікації за авторством Р. Еріксона, Д. Голдторпа та Л. Портокареро (далі – схема EGP) є ключовим аналітичним інструментом цього дослідження. Цей інструмент застосовується для визначення класових позицій українців, на основі яких і будуть тестуватися гіпотези щодо відмінностей у світоглядних установках. Відповідно, розуміння особливостей концептуальних та методологічних засад цієї моделі соціальної стратифікації дозволить більш точно інтерпретувати отримані в результаті статистичного аналізу дані.

Класова схема EGP, подібно до марксистського підходу, фокусується на позиціонуванні індивідів в межах виробничого процесу. Однак, якщо марксистський аналіз фокусувався на можливостях контролю над засобами виробництва з фокусом на владні відносини між класами у суспільстві (Poulantzas, Martin, 2008), Голдторп та колеги розвивають цю аналітичну позицію. В основі соціально-економічної класифікації EGP лежить природа відносин власників та найманих працівників всередині виробничого процесу. А основною метою цієї схеми є диференціація позицій, які займають індивіди, в межах відносин зайнятості та ринку праці (Erikson, Goldthorpe, 1992).

Адаптуючи класичні марксистські категорії до більш сучасних форм ринкових відносин, Дж. Голдторп визначає контракт працевлаштування (*employment contract*) як основу для визначення класової позиції індивіда (Goldthorpe, McKnight, 2004). Ця форма фіксації трудових відносин була обрана дослідником опорною точкою з огляду на те, що документ регулює відносини між працедавцем та найманим працівником, визначаючи форму оплати праці та міру автономності працівника у прийнятті рішень в ході виконання робочих завдань. Також, передбачається, що для функціонування такої системи робочих відносин у суспільстві повинні бути присутні інститут приватної власності та ринок праці, які дозволяють поділити індивідів на працедавців, самозайнятих та найманих працівників (Симончук, 2007). Варто зазначити, що присвоєння порядкових номерів для соціальних класів не робить цю схему ієрархічною – її завданням є диференціація між класами з різними статусами зайнятості та позиціями на ринку праці (Erikson, Goldthorpe, 1992).

Наймані працівники у межах робочих відносин з працедавцями можуть мати досить різні умови та особливості свого працевлаштування, що відображається у концептах ринкової ситуації та робочої ситуації. Ринкова ситуація позначає джерело доходу, рівень економічної безпеки та перспективи кар'єрного розвитку, тоді як робоча ситуація описує позицію працівника у системі влади та контролю на роботі – рівень автономності працівника у прийнятті рішень, міра контролю за виконанням завдань, тощо (Симончук, 2007; Rose, Harrison, Revalin, 2009). Щоб відобразити ці відмінні умови, Голдторп використовує поняття службових відносин (*service relationships*) та трудового контракту (*labor contract*), які є формами контракту працевлаштування (Goldthorpe, McKnight, 2004).

Ця форма укладається залежно від двох ключових проблем, що постають перед працедавцями – складністю контролю за виконанням роботи та особливостями людського капіталу (*specificity of human assets*), тобто специфічними вимогами до навичок і кваліфікацій потенційного працівника

(Симончук, 2007). Залежно від міри гостроти означених проблем працівники отримують різні умови для працевлаштування (Goldthorpe, McKnight, 2004). Якщо виконувати роботу можна легко контролювати та відслідковувати (to monitor), і її виконання не вимагає специфічних кваліфікацій, оформлюється трудовий контракт, в межах якого здійснюється обмін об'єму виконаних робіт за певний час на платню (wage) (Goldthorpe, McKnight, 2004; Rose, Harrison, Pevalin, 2009). Натомість, форма службових відносин передбачає ускладнений прямий контроль за кількістю виконаної праці і специфічні кваліфікаційні вимоги, а отже відбувається обмін наданих компанії послуг (services) на фіксовану заробітну плату (salary) (Rose, Harrison, Pevalin, 2009). До того ж, трудовий контракт відрізняється від службових відносин у часовому вимірі – в останньому випадку співпраця між працедавцем та працівником розрахована на довготривалу перспективу, тоді як трудовий контракт зазвичай передбачає короткострокову взаємодію (Rose, Harrison, Pevalin, 2009; Симончук, 2007).

В межах схеми EGP три великі категорії роботодавців, самозайнятих та найманих працівників диференціюються на 11 класів (Goldthorpe, McKnight, 2004; Оксамитна, 2011; Rose, Harrison, Pevalin, 2009; Bergman, Joye, 2001):

I – вищий службовий клас (власники підприємств, топ-менеджери, адміністратори),

II – нижчий службовий клас (менш кваліфіковані професіонали та менеджери, керівники проміжного рівня),

IIIa – кваліфікована рутинна нефізична праця (вищий рівень),

IIIb – некваліфікована рутинна нефізична праця (нижчий рівень),

IVa – дрібні роботодавці у промисловій сфері,

IVb – самозайняті у промисловості,

IVc – дрібні роботодавці, самозайняті у сільському господарстві,

V – технічні працівники, керівники найнижчого рівня у сфері фізичної праці,

VI – високо кваліфіковані працівники фізичної праці,

VIIa – некваліфікована фізична праця у промисловості,

VIIb – некваліфікована фізична праця у сільському господарстві.

Якщо застосувати вище згаданий поділ на працівників, які працюють за моделлю службових відносин, та тих, хто працює за трудовим контрактом, то до першої категорії належать класи I та II, тоді як за трудовим контрактом працюють переважно представники класів VI, VIIa, VIIb (Erikson, Goldthorpe, 1992). Це ті соціальні класи, в межах яких позиції на ринку праці найближче підходять під визначення зазначених форм регулювання праці.

Голдторп також зазначає, що для опису трудових та ринкових ситуацій деяких позицій доречніше використовувати поняття змішаних форм регуляції працевлаштування, в яких привілеї службових відносин можуть поєднуватися з вимогами до виконання норм продуктивності праці (Goldthorpe, McKnight, 2004). Під цю категорію підпадають класи IIIa, IIIb та V. Решта класів – IVa,b,c, а також частково I, не підпадають під цю класифікацію, оскільки включені у взаємодію власник-найманий працівник саме з позиції власника (Erikson, Goldthorpe, 1992). Відповідно, на ці позиції не можуть поширюватися форми контролю та кваліфікаційні вимоги трудових контрактів або службових відносин.

Не зважаючи на цю особливість, схема включає власників великого бізнесу до одного класу з високо кваліфікованими менеджерами та адміністраторами. Це пояснюється двома аспектами – необхідністю кількісно наповнити категорії в межах схеми та різноманітними формами участі власників у діяльності їх організацій. Наприклад, власник бізнесу може бути працевлаштований у компанії у ролі виконавчого директора або на іншій управлінській посаді (Rose, Harrison, Revalin, 2009). А з іншого боку, наймані менеджери вищої ланки можуть бути акціонерами або мати чітку перспективу співвласності у майбутньому.

Крім того, важливою характеристикою цієї моделі є виключення деяких соціальних категорій з огляду на її сфокусованості на ринку праці. Відповідно, незадіяні в трудових відносинах такі категорії як студенти, пенсіонери, безробітні або непрацевзайняті «випадають» з опису соціальної структури суспільства при застосуванні цієї схеми (Rose, Harrison, Pevalin, 2009). В емпіричному вимірі ця прогалина може частково заповнюватися за рахунок питань про останнє місце роботи індивіда (Rose, Harrison, Pevalin, 2009).

Також, у емпіричних дослідженнях можуть використовуватися різні модифікації класової схеми EGP залежно від потреб дослідження. Ці модифікації можуть містити дев'ять, сім, шість, п'ять або три класи (Rose, Harrison, Pevalin, 2009). Спільною рисою для усіх, окрім три-класової моделі, є дотримання основного розмежування між працедавцями, найманими працівниками та самозайнятими. У цьому дослідженні використовується модель із сімома класами, яка детальніше описується у частині з операціоналізацією основних дослідницьких понять.

Загалом, ключовою перевагою схеми EGP є стандартизація показників, за якими визначаються класові позиції індивіда. Хоча розробники цієї схеми не мали детального опису процедур для емпіричного впровадження схеми, дослідники Ганзебум (Ganzeboom) та Трейман (Treiman) (1996) розробили процедуру для кодування даних з метою класифікації респондентів за моделлю EGP. Для цього використовуються інформація про детальні посадові назви респондентів, змінна, яка поєднує в собі статус зайнятості («так» або «ні») з класифікацією управлінського статусу (n підлеглих; 0 (відсутні); 1–10 (малі); 11+ (великі)) (Ganzeboom, Treiman, 1996). Загалом, ця процедура дає можливість конвертувати описи професій у категорії ISCO (International Standard Classification of Occupation), а статус зайнятості та управлінська позиція перетворюються на стандартизовані змінні (Ganzeboom, Treiman, 1996). Таким чином, будь-який масив даних, що містить інформацію з описом заняття індивіда (occupation), його статусом зайнятості та управлінською позицією може

аналізуватися за допомогою класової схеми EGP. Така універсальність інструменту посприяла його популяризації в емпіричних міжнародних дослідженнях, оскільки наслідком його використання є можливість порівняння даних різних країн чи різних поколінь, якщо мова йде про міжгенераційну мобільність (Domański, Przybysz, 2003).

Згадана раніше варіативність класової схеми EGP та її гнучкість відповідно до потреб конкретного дослідження також може бути і недоліком цієї моделі. Справа в тому, що завдяки цій гнучкості та універсальності необхідних даних для емпіричного аналізу деякі дослідники можуть *post hoc* адаптувати схему до отриманих раніше результатів, таким чином покращуючи свої знахідки (Bergman, Joye, 2001). Зазначається, що ця властивість може призвести до складнощів із перевіркою валідності схеми у подальших дослідженнях (Bergman, Joye, 2001), оскільки такі «узгодження» зрештою продукують окрему варіацію схеми, яка цим самим втрачає свою універсальність.

Ще одним напрямком критики є протиріччя у схемі щодо ієрархічної складової моделі (Bergman, Joye, 2001). Голдторп та колеги зазначали, що схема не має на меті впорядкувати класи за ознаками наявності більших чи менших привілеїв у суспільстві (Erikson, Goldthorpe, 1992). Однак, С. Оксамитна (2011) зазначає, що при використанні схеми у емпіричних дослідженнях, наприклад, соціальної мобільності, ієрархічний компонент впорядкування класів все ж застосовується. Явище вертикальної мобільності як такої передбачає не лише якісну зміну в ринковій ситуації індивіда, а також переміщення до «нижчого» або «вищого» соціального класу. Крім того, концептуальна основа схеми EGP – диференціація між найманим працівником та працедавцем, який певним чином контролює своїх підлеглих та делегує їм повноваження, передбачає саме ієрархічну природу взаємодії між цими акторами (Bergman, Joye, 2001).

З іншого боку, зміщення акценту з ієрархічної природи відносин може бути пояснене бажанням авторів радше «картографувати» позиції в межах ринкових відносин (Erikson, Goldthorpe, 1992), а не включатися у диспути владних

відносин аналогічно до марксистської традиції. До того ж, класифікація занять (occupations) у схемі може не співпадати з організаційними структурами організацій, тоді як реальні заняття індивіда можуть свідчити про наявність більш широких повноважень порівняно до звичного уявлення. Наприклад, власник займає посаду виконавчого директора, хоча має більше свободи у прийнятті стратегічних рішень, аніж якби ця посада була зайнята окремо найнятою людиною (Rose, Harrison, Pevalin, 2009).

Ці концептуальні зауваги, зрештою, не применшують конкуренту спроможність використання схеми EGP. Навпаки, ця схема є компромісним варіантом між дещо спрощеним поділом суспільства на робітничий клас, середній та вищий класи у марксистській традиції та деталізованим підходом П. Бурдьє, який є дуже складним для емпіричного відтворення. Звертаючи увагу на ринкову та робочу ситуацію індивіда ця концепція дає змогу теоретично та емпірично охопити особливості життєвих ситуацій (див. детальніше у Частині 1.2.2.) та ринкових відносин індивіда. Така компромісна позиція сприяє евристичному потенціалу та методологічній релевантності використання схеми EGP.

З методологічної точки зору схема EGP є валідним інструментом, який дійсно здатен фіксувати позиції індивідів в межах своєї класифікації на основі даних про робочу та ринкову ситуації позицій на ринку праці. Перевірка валідності схеми EGP здійснювалась як для використання в західно-європейському контексті та у країнах Східної Європи – наприклад, в Україні та Польщі. В одному з таких досліджень здійснена валідація схем EGP та ESEC, похідної від EGP моделі, на основі даних з 31 країни світу (Smallenbroek, Hertel, Barone, 2021). Використовуючи метод головних компонент та регресії OLS (Ordinary Least Squares), дослідники провели перевірку здатності схеми EGP ідентифікувати соціальні класи за ознаками часового горизонту (тривалості роботи в одній організації), перевірили відмінності між умовами праці для чоловіків та жінок, а також протестували класові відмінності у відносинах

працевлаштування між різними країнами (Smallenbroek, Hertel, Barone, 2021). У підсумку, дослідники виявили, що обидві схеми продемонстрували схожі показники у моделі з вирізнення соціальних класів за окресленими ознаками, а результати перевірок відмінностей між країнами виявилися незначущими. Таким чином, моделі EGP та ESEC продемонстрували свою спроможність до фіксування відмінностей між представниками різних класів на основі їх позицій у ринкових відносинах та можливість проводити порівняння на даних різних країн (Smallenbroek, Hertel, Barone, 2021). Крім того, це дослідження довело спроможність використання схеми Голдторпа та колег у гендерних дослідженнях відмінностей умов праці (Smallenbroek, Hertel, Barone, 2021).

У дослідженні з перевірки валідності схеми EGP за авторства Джофрі Еванса та Коліна Мілза (1998) було використано підхід перевірки узгодженості категорій схеми з латентними категоріями, які сформувалися внаслідок проведення аналізу латентних класів (latent class analysis) (Evans, Mills, 1998). Основним принципом цього методу є утворення кількох латентних категорій (кластерів), сформованих внаслідок асоціації таких категорій та ряду порядкових змінних-індикаторів відмінностей між ними. Після складання такої типології власне відбувається перевірка узгодженості між емпірично побудованою моделлю та вже існуючою (Evans, Mills, 1998). За результатами перевірок, здійснених дослідниками на даних з опитування «Соціальний клас у сучасній Британії» від 1984 року, було виявлено здатність схеми EGP описувати аналогічні до аналітично сконструйованих категорій з використанням схожих індикаторів (Evans, Mills, 1998).

Якщо звертатися до східно-європейського контексту, то тут також було доведено валідність використання схеми EGP. У публікації дослідників від Польської Академії наук було проведено дослідження, в якому доведено можливість використовувати цю схему для польського контексту (Domański, Przybysz, 2003). Це було досягнуто за рахунок конструювання авторської класифікаційної моделі з 14 позицій на основі польської Національної

Класифікації Професій, після чого було проведено аналіз кореляцій між позицією індивіда в цій моделі та кількома категоріями змінних – соціально-демографічні, дескриптори ринкової позиції, думки щодо суспільно-політичних питань та стилю життя. Аналогічно було пропрацьовано кореляції між схемою EGP та цими змінними. Після цього результати обох ітерацій аналізу кореляцій були порівняні між собою – показники були майже ідентичні для обох класових моделей (Domański, Przybysz, 2003).

В українському контексті також здійснено тестування надійності використання схеми EGP. Це зроблено за допомогою методик розділення масивів навпіл та test-retest. В обох випадках ключовим показником є коефіцієнт кореляції між частинами масиву чи двох окремих масивів (Нікітіна, 2010). Для порівняння використовувалися дані ESS хвиль 2-4 (2004-2009), Омнібусу 2007 і Моніторингу 2008 років для українських даних та ESS хвиль 1-4 (2002-2008) для англійських даних. Використовуючи ці масиви, авторка провела попарне порівняння частин масивів на першому етапі дослідження, а на другому – було перевірено кореляційні зв'язки між побудованими класовими схемами для масивів окремо українських даних та британських (Нікітіна, 2010). За результатами обох ітерацій дослідження було досягнуто висновку, що класова схема EGP є надійною для використання в українських дослідженнях.

Загалом, схема EGP, використовуючи інформацію про ринкову та робочу ситуації індивіда дозволяє скласти класифікацію позицій на ринку праці, які займає працезайняте населення. Ця класифікація може у подальшому використовуватися у різноманітних емпіричних дослідженнях, зокрема опису соціальної структури певної країни, досліджень міжгенераційної мобільності, політичних вподобань громадян (див. Частина 1.2.2.), тощо. З методологічної точки зору класова схема є відносно лаконічним, однак надійним та валідним інструментом, що було доведено на емпіричних перевірках. Як наслідок, ці властивості посприяли її популяризації до використання у великих міжнародних та менш масштабних академічних дослідженнях.

**1.2.2. Емпіричний потенціал схеми EGP.** Окрім окреслення власне соціальної структури суспільства та інформації про приналежність індивідів до однієї з категорій акторів ринку праці – працедавці, самозайняті, працевлаштовані, та особливості їхніх угод про працевлаштування, ця схема також дає можливість зрозуміти особливості життя індивідів на макро- та мікросоціологічному рівнях. Така можливість відкривається з огляду на концептуальні засади, закладені Дж. Голдторпом та колегами до своєї класифікації.

Соціальний клас, як індикатор позиції індивіда у структурі, слугує основою для отримання і користування соціальною владою (привілеями, можливостями) у сучасних ринкових економічних системах (Rose, Harrison, Revalin, 2009). Відповідно, індивіди зі схожими соціальними позиціями мають схожі матеріальні ресурси, можливості та обмеження стосовно своїх життєвих шансів. Ці передумови дозволяють формувати очікування щодо того, що індивіди в межах класів будуть діяти схожим чином в однакових ситуаціях, мати схожі цінності та орієнтації (Rose, Harrison, Revalin, 2009). Емпірично ці твердження було доведено у низці емпіричних досліджень, зокрема за участі Дж. Голдторпа.

У своїй публікації «The Economic Basis of Social Class» дослідник разом зі своєю колегою А. МакНайт (2004) описали три виміри, за якими соціальні класи у схемі відрізняються – економічна безпека, економічна стабільність та економічні перспективи. За допомогою логістичної регресії доведено, що представники робітничого класу, некваліфіковані та зайняті ручною працею мають більший ризик втратити роботу. Це пов'язано з формою угоди про працевлаштування, яка є типовою для представників цього економічного сектору (Goldthorpe, McKnight, 2004). Відтак, індивіди з числа тих, хто отримує заробітну плату (*salarial*) мають більш стабільні джерела доходу, що дозволяє їм планувати свою економічну діяльність у довготривалій перспективі. Така можливість, у свою чергу, забезпечує спрощений доступ до таких фінансових інструментів як

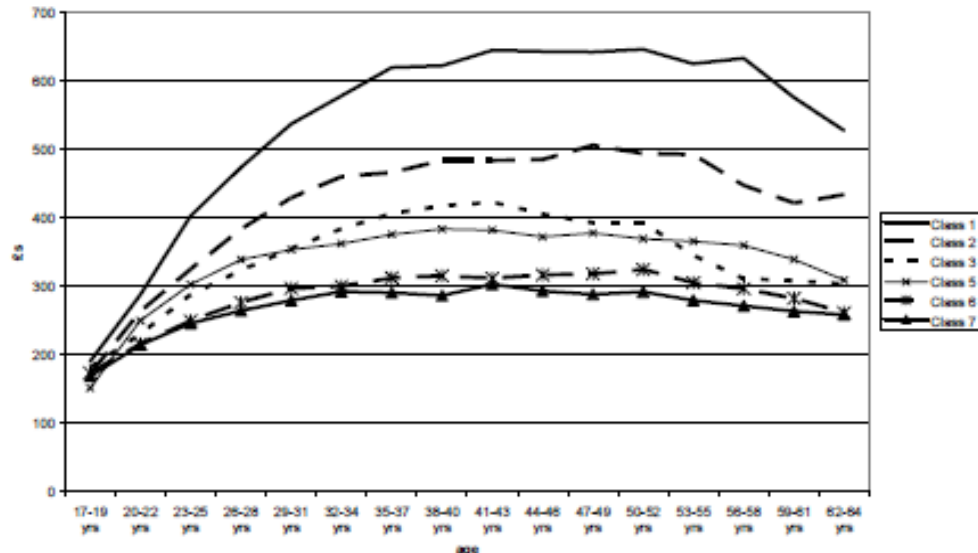
кредити, позики, депозити, тощо, і дозволяє здійснювати масштабні покупки чи інвестиції, які можуть покращити життєві умови цих індивідів і, як наслідок, зміцнити їхню економічну безпеку.

Економічна стабільність, другий вимір відмінностей між соціальними класами, концептуалізується дослідниками як короткотермінові зміни у доходах на щоденній чи щотижневій основі. На основі лонгітюдних даних з Національного опитування щодо доходів (National Earnings Survey) дослідники виявили, що представники професій «білих краваток» переважно не стикаються з явищем непередбачуваних значних змін у своїх доходах. (Goldthorpe, McKnight, 2004). З іншого боку, для робітничого класу такий ризик присутній постійно, тож для його мінімізації робітники повинні працювати понаднормово, що не завжди може бути доступною опцією через стан здоров'я чи інші чинники. Зокрема, це стосується жінок з робітничого класу, які можуть втрачати свої доходи через домашні або сімейні обов'язки (Goldthorpe, McKnight, 2004). Як наслідок, коливання у доходах теж сприяють зменшенню життєвих шансів індивідів з робітничого класу з огляду на обмежені можливості у забезпеченні високоякісних освітніх та медичних послуг, кар'єрного зростання, можливостей тощо. В термінології раніше згаданої теорії П. Бурдьє це означає, що індивід отримує більш обмежений доступ до культурного, економічного та, не виключено, соціального капіталів.

Останнім компонентом в межах дослідження економічних засад соціального класу є економічні перспективи. Під цим терміном дослідники мають на увазі зв'язок між віком та рівнем доходів у певний життєвий період (Goldthorpe, McKnight, 2004). Проаналізовані авторами публікації дані (див. Рисунок 1.2.2.1.) демонструють, що на початку кар'єрного зростання (у віці 17-25 років) рівні доходів між класами не відрізняються, однак далі цей розрив зростає. Крім того, самі обсяги доходів на початку та біля завершення кар'єрного шляху також різняться залежно від класу індивіда – представники класів 1-3

примножують свої статки, тоді як для решти класів ці обсяги майже не відрізняються.

**Figure 4: Men in full time employment in 1999 – median gross weekly earnings in 1999 prices**



*Рис. 1.2.2.1. Різниця у доходах за віком для різних класів за схемою EGP. Джерело: Goldthorpe, J., McKnight, A. (2004). The Economic Basis of Social Class. LSE CASE Paper.*

Таким чином, дослідники продемонстрували, що форма контракту про працевлаштування має коротко- та довготермінові впливи на життєві шанси індивіда. Це відображається у різних умовах праці, які змушують індивідів так адаптувати свій спосіб життя, щоб забезпечити собі достатній стабільний дохід. Як наслідок, очікується, що індивіди ведуть різний спосіб життя залежно від вище означених економічних умов, а отже мають відмінні погляди, установки та цінності.

Прикладом впливу позиції індивіда у класовій структурі на життєві умови є дослідження смертності чоловіків віком 30-64 років в 11 європейських країнах. Використовуючи дані крос-секційних національних досліджень, дослідники застосували схему EGP для виявлення класових відмінностей. Обмеження цієї публікації полягає в тому, що часто дослідження смертності не включають

інформацію колишнє працевлаштування померлих, отож такі випадки були виключені з аналізу (Kunst, Groenhof, & Mackenbach, 1998). За результатами цього дослідження виявлено, що задіяні у фізичній праці чоловіки мають більші показники смертності, тоді як для фермерів та працівників сільськогосподарського сектору ці показники є нижчими (Kunst, Groenhof, & Mackenbach, 1998). Такі результати можна пояснити різними соціально-економічними чинниками, як от доступ до медичних послуг чи рівень забрудненості довкілля в місці прикладання праці або проживання, спричиненими особливостями положення індивіда у структурі ринкових відносин.

Варто зазначити, що соціальні класи у концепції Голдторпа не є активними політичними чи соціальними акторами у тому сенсі, що дослідник не розглядає їх як спільноти з притаманними характеристиками спільності, ідентичності, самовизначення, тощо (Chan, Goldthorpe, 2007). Різноманітні життєві умови, світоглядні позиції, обмеження чи привілеї у життєвому стилі Голдторп трактує суто як наслідки утримання певної позиції у структурі ринкових відносин. При цьому різні цілі та інтереси соціальних класів можуть визначатися і досягатися залежно від наявних можливостей, а це у свою чергу також сприяє формуванню тих чи інших класово-специфічних умов життя (Chan, Goldthorpe, 2007).

Також, такі відмінності можуть виражатися в політичних поглядах, припущення про що було зроблене раніше, або ж у культурному споживанні (див. підрозділ 1.1.). Емпіричне дослідження закономірностей культурного споживання з використанням класової схеми EGP продемонструвало на прикладі англійського суспільства, що диверсифікація між високою (елітною) та масовою (популярною) культурою наразі не є актуальною. Натомість, спостерігається розділення між «всеїдним» та «ексклюзивним» поведінковими зразками культурного споживання (Chan, Goldthorpe, 2007). При цьому дослідники доводять, що клас (у схемі EGP) в даному випадку не може бути одним з

чинників вибору однієї з моделей поведінки, тоді як статус, у веберіанському сенсі, відіграє більш визначну роль. Високо кваліфіковані спеціалісти, працівники у сфері освіти та кваліфіковані управлінці частіше представлені у групі «всеїдних» (Chan, Goldthorpe, 2007). Ці твердження, загалом, підтверджують тези наведені у підрозділі 1.1. щодо важливості культурного капіталу в аналізі класових відмінностей. Водночас, це дослідження доводить, що схема EGP не пристосована для використання у подібних дослідженнях через відмінні концептуальні засади та емпіричний фокус.

Натомість, схема EGP має можливість розкривати питання соціально-політичних орієнтацій індивідів. Це пояснюється за рахунок того, що індивіди з різними соціальними позиціями можуть раціонально усвідомлювати свої інтереси та відповідно обирати тих політичних акторів, що мають змогу ці інтереси представити та захистити (Chan, Goldthorpe, 2007). Цей зв'язок було знайдено у дослідженні з використанням Британських виборчих опитувань (British Election Surveys) за авторством Дж. Голдторпа та Т. В. Чана, де представники дрібної буржуазії та перших двох класів у схемі (salarariat) тяжіють до підтримки Консервативної партії, а робітничий клас відповідно підтримує Лейбористську партію (Chan, Goldthorpe, 2007).

Закономірність між голосуванням за певну партію та належністю до соціального класу за схемою EGP було також доведено на прикладі 18 європейських країн (Langsæther, 2019). Це дослідження адаптувало вище згадане розділення між традиційними політичними силами (соціал-демократичні, ліберальні, консервативні та християнські), додаючи сюди так звані партії Нової Політики (New Politics) – зелені партії, ліві соціалістичні та радикально праві. Для емпіричного аналізу були використані дані опитувань EVS 2008-2010 років, а показники *Cramer's V* та *Nagelkerke's R<sup>2</sup>* (Langsæther, 2019).

Автор цього дослідження виявив, що серед традиційних політичних сил соціал-демократичні партії підтримуються переважно робітничими класами, а також представниками рутинної нефізичної праці (Langsæther, 2019). Ліберальні

та консервативні партії також підтримуються серед дрібної буржуазії та службового класу. Християнським партіям надає перевагу дрібна буржуазія, а серед інших класів така підтримка є рівномірною. Це пояснюється тим, що дослідник включає фермерів (власників, самозайнятих) до класу дрібної буржуазії, серед яких власне підтримка християнських партій є найвищою згідно з результатами дослідження (Langsæther, 2019). Представники нижчого службового класу та працівники рутинної нефізичної праці підтримують також зелені партії, тоді як робітничі класи підтримують радикальні праві партії (Langsæther, 2019).

Обидва приклади використання схеми EGP в дослідженні суспільно-політичних процесів дають змогу переконатися у можливості та доцільності її використання у схожих дослідницьких проектах. Це доведення є важливим з огляду на сфокусованість мого дослідження на зв'язках між соціальним класом українців та їхніми думками стосовно окремих аспектів соціальної нерівності в Україні. До того ж важливість класового визначника в українському суспільстві для виявлення думок респондентів щодо соціальної нерівності та стратегій її подолання/компенсації була доведена у публікації дослідниці Ю. Солодько (2020). У цій публікації було перевірено та виявлено зв'язок між класовою самоідентифікацією українців та їх позиціями щодо соціальної нерівності (Солодько, 2020).

### **1.3. Узагальнення теоретичних та емпіричних свідчень про взаємозв'язок між соціальним класом та світоглядними позиціями індивіда**

Врахування стилю життя в класовому аналізі є наслідком теоретичного позиціонування соціальних класів як таких, що мають суперечливі, антагоністичні чи конфліктуючі позиції у соціальній структурі. Відтак, опора на суперечливість потребує ілюстрацій, за допомогою яких доведення цих суперечностей спрощується для дослідників. Як наслідок, формується уявлення

про більш або менш притаманні тій чи іншій соціальній групі характеристики, що проявляються у різних сферах соціального життя. Власне, така взаємозалежність між класом та стилем життя індивіда, включно з світоглядними позиціями та цінностями, була узагальнена у першому блоці цього розділу. Приклади досліджень з використанням підходу П. Бурдьє показали, що класові відмінності можна спостерігати на рівні повсякденних практик, культурного споживання, сприйняття оточуючого фізичного і соціального середовища. При цьому класові відмінності є наслідком поєднання засвоєних в ході соціалізації поведінкових та когнітивних моделей з ефектами умов, в яких індивід проживає. Таким чином, порівняння відмінностей між різними соціальними класами досягається за рахунок протиставлення особливостей умов життя і світогляду досліджуваних груп.

Наступним кроком цього дослідження було зміщення фокусу до конкретного дослідницького інструменту – класової схеми за авторством Дж. Голдторпа та колег. Опрацювання концептуальної та методологічної основи цієї схеми є необхідним кроком, оскільки у цьому дослідженні вона слугує за ключову пояснювальну змінну у відмінностях між оцінками соціальної нерівності українців. Цей етап також дав змогу сформуванню цілісного уявлення про особливості застосування та теоретичні інтерпретації результатів з застосуванням класової схеми. Ця схема соціальної стратифікації використовує позицію індивіда на ринку праці, охоплюючи його робочу та ринкову ситуації, для подальшого сортування у відповідну групу зі схожими характеристиками. Водночас, ця схема враховує особливості стилю життя індивіда за допомогою опису економічної стабільності, економічної безпеки та економічних перспектив.

В межах цієї частини також було оглянуто низку публікацій, присвячених доведенню валідності та надійності схеми EGP. Залучені матеріали дали змогу підтвердити, що ця схема заслужено користується популярністю в академічній спільноті, оскільки має високі показники валідності та надійності у крос-

культурних та національних дослідженнях. Зокрема, здійснення таких перевірок були окреслені для східно-європейського та українського контекстів – це означає можливість класової схеми описувати реалії української структури позицій в ринкових відносинах.

Останньою ітерацією з опрацювання попередньо написаних публікацій було виявлення емпіричного потенціалу застосування схеми EGP в дослідженнях відмінностей стилів життя різних класів, а також досліджень з суспільно-політичної тематики. Доведено, що ця схема також здатна описувати зазначені явища позаяк такий аспект не закладався розробниками на етапі її створення. Позичування класів як «не-спільнот» в такому разі дає змогу стверджувати, що потенційно виявлені класові відмінності не є наслідком закладеного у теоретичну основу інструменту зсуву фокусування на окремому аспекті суспільного життя досліджуваної спільноти. При цьому, модель здатна пояснювати такі явища електоральну поведінку, очікувану тривалість життя та культурне споживання. Відповідно, класова модель EGP є методологічно надійним інструментом, який можна використовувати для дослідження широкого спектру суспільних явищ і виявлення відповідних закономірностей та відмінностей.

## РОЗДІЛ 2. ВПЛИВ СОЦІАЛЬНОГО КЛАСУ НА СТАВЛЕННЯ ЩОДО ПРОЯВІВ СОЦІАЛЬНОЇ НЕРІВНОСТІ

### 2.1. Політичний аспект дослідження думок громадськості щодо соціальної нерівності

У згаданих в попередніх підрозділах дослідженнях зв'язку між класовою належністю індивідів та їхніми політичними поглядами показником останнього компоненту виступала електоральна поведінка (Chan, Goldthorpe, 2007; Langsæther, 2019). Натомість, в цьому дослідженні таким опосередкованим показником цих політичних поглядів будуть виступати безпосередньо вербалізовані в ході участі в опитування думки респондентів стосовно соціальної нерівності. Соціальна нерівність, як суспільне явище, можна розглядати як одне з основних питань політичного процесу в демократичному суспільстві. Підтвердженням цьому є доказовість важливості зменшення соціальної нерівності для успішного розвитку демократичної країни (Uslaner, 2008).

Т. Пікетті у своїй монографії «Капітал у ХХІ столітті» (2016) доводить, що соціальна нерівність та відмінності в розподілі багатства між соціальними класами перешкоджають такому розподілу економічних ресурсів, що забезпечило б рівний доступ громадян до основних благ. Відсутність доступу до таких благ у непривілейованих прошарків суспільства призводить до значних розривів між забезпеченими та незабезпеченими класами. Такі розриви містять в собі ризики нівелювання прогресу розвитку суспільства та його повернення до стану на кінець ХІХ ст. (Пікетті, 2016). Це означає відсутність якісної освіти, медицини та державних соціальних гарантій, а отже і загальне зниження рівня якості життя.

У випадку наявних обмежень доступу до певних благ індивіди можуть вдаватися до різноманітних тактик обходу цих бар'єрів. До списку таких засобів можуть входити корупція, блат, нетворкінг, тощо (Ledeneva, 2006, Ledeneva, ).

Кожне з цих явищ передбачає наявність соціальних зв'язків та певної форми реципрокального обміну, який у свою чергу виконує функцію нівелювання існуючих законодавчих або соціальних обмежень доступу до певних товарів або послуг (Ledeneva, 2006). Як наслідок, відбувається експлуатація різноманітними акторами державних механізмів та інструментів задля додаткового обмеження чи спрощення доступу до затребуваних благ або послуг. У свою чергу, такі явища породжують замкнене коло корупції та нерівності (Uslaner, 2008), яке перешкоджає втіленню реформ для надання усім членам суспільства рівного доступу до базових благ та стабільному розвитку держави.

Зменшення соціальної нерівності, подолання корупції, надання доступу до базових благ та інші перерозподільчі практики вимагають втручання з боку держави, що означає розробку та запровадження політичних програм. Наприклад, Е. Усланер (2017) наголошує на важливості надання усім громадянам держави доступу до високоякісної освіти, тоді як Т. Пікетті (2016) додає про необхідність залучення оподаткування капіталів. Для країни з демократичним політичним устроєм та інституцією виборного представництва в уряді впровадження таких політик передбачає, що у виборців має бути відповідний запит, який представлятиметься політиками тієї чи іншої партійно-ідеологічної належності.

Повертаючись до тези про визначення думок громадян України щодо соціальної нерівності в країні, визначення цих тез як політичного запиту обумовлене необхідністю подальшого втручання держави. Дослідження такого політичного запиту через електоральну поведінку було б можливим, якби українські політичні партії мали чітко сформульовану ідеологічну позицію (Кройтор, 2020). До того ж, вибір для електорату ускладнюється кількістю політичних партій, за які можна віддати свій голос – за даними Міністерства юстиції України (2022) наразі в Україні зареєстровано 159 діючих політичних партій.

З огляду на ці умови, безпосереднє дослідження запитів і ставлень українських громадян щодо проявів соціальної нерівності дозволить сформулювати більш зрозумілу картину потреб українських громадян стосовно врегулювання доступу до економічних та соціальних благ, аніж звертання електоральних вподобань стосовно політичних партій чи персон. Відтак, основу дослідницької стратегії цього дослідження становить аналіз отриманих в ході опитування ISSP-2019 даних про думки українців щодо проявів соціальної нерівності та стратегій усунення її негативного впливу.

## **2.2. Дослідження думок українців щодо соціальної нерівності: опитування ISSP та результати попередніх досліджень**

У 2019 році кафедрою соціології НаУКМА у співпраці з Інститутом соціології НАН України та Київським міжнародним інститутом соціології в Україні було здійснено дослідження за Міжнародною програмою соціальних досліджень або ISSP в межах п'ятої хвилі основного модуля опитування – «Соціальна нерівність». Вибірка дослідження репрезентативна для дорослого населення України (N = 2001) з похибкою на рівні 2,2% з ймовірністю 0,95 без врахування дизайн-ефекту (Oksamytna, Ivashchenko, 2022).

Структура опитувальника, розробленого для цього дослідницького проекту, має дві великі частини – основна, яка охоплює тематику соціальної нерівності, та соціально-демографічна, яка описує відповідні характеристики респондента та, частково, його родини. Основна частина опитувальника включає питання про чинники життєвого успіху, оцінку справедливості відмінностей у життєвих шансах, оцінки нерівностей у доходах, оцінку діяльності держави стосовно соціальної нерівності, оцінки стану соціальної структури України, тощо (Oksamytna, Ivashchenko, 2022).

За результатами дослідження опубліковано монографію «Динаміка сприйняття соціальної нерівності в Україні: за даними Міжнародної програми соціальних досліджень 2009 і 2019 років» (Оксамитна, Симончук, 2020). Ця монографія фокусується на порівнянні даних між актуальною (п'ятою) та попередньою (четвертою) хвилею дослідження соціальної нерівності ISSP, в яких Україна мала статус країни-учасниці. До її змісту входять розділи з окреслення явища соціальної нерівності та міжнародного компаративного підходу до оцінки закономірностей її проявів, вивчення динаміки суб'єктивного сприйняття українцями соціальної нерівності та суб'єктивного позиціонування себе в межах цієї структури, класового аспекту сприйняття нерівності, порівняння стратифікації за уявленнями респондентів про українську соціальну нерівність та побудови стратифікаційних типологій з застосуванням інтерсекційного підходу (Оксамитна, Симончук, 2020).

Найближчою до мого дослідження за тематикою частиною монографії є розділ, присвячений класовому виміру сприйняття соціальної нерівності. Ця близькість полягає у використанні однакового масиву даних, а також однакової стратифікаційної схеми (EGP) (Оксамитна, Симончук, 2020). Відтак, це дослідження буде відштовхуватися від результатів наукових пошуків в межах цієї публікації. Очікуваним результатом цього дослідження є доповнення свідчень з публікації «Динаміка сприйняття соціальної нерівності в Україні» даними про міри впливу класового положення індивіда на це сприйняття.

Отже, аналізуючи класові відмінності у сприйнятті українцями соціальної нерівності, О. Симончук розглянула чотири аспекти такого сприйняття – позиції щодо економічної нерівності, чинники досягнення життєвого успіху, сприйняття класового конфлікту та участь у профспілках (Симончук, 2020). Використовуючи описові статистики та міри центральної тенденції, авторка не виявила класових відмінностей у сприйнятті економічної нерівності, однак було знайдено залежність між належністю до класів з нижчими ієрархічними рангами та негативним емоційним ставленням щодо економічної нерівності. Стосовно

чинників досягнення життєвого успіху, було виявлено, що представники більш привілейованих класів тяжіють до дотримання меритократичних цінностей, тоді як інші класи (робітники, фермери, некваліфіковані працівники) підтримували ідеї важливості характеристик індивіда, які стосуються його соціального походження та соціального капіталу. Результати аналізу сприйняття третього аспекту – класового конфлікту, продемонстрували відсутність значних відмінностей між класами у сприйнятті гостроти соціальних конфліктів, отже клас практично не має ефекту на цей вимір сприйняття соціальної нерівності в Україні. Згідно з висновками щодо четвертого аспекту, долучення до профспілок для представників службових класів, кваліфікованих робітників та проміжного класу є більш властивим, аніж для інших соціальних класів. Це пов'язано з тим, що у приватному секторі профспілки втрачають свою популярність, тоді як у державному секторі, сфері переважаючого кваліфікованого персоналу, цей інститут виконує свої традиційні функції (Симончук, 2020).

Якщо виокремити ті аспекти, що стосуються власне позицій та установок, то дані ISSP-2019 для України свідчать, що класові відмінності існують у емоційному сприйнятті нерівності та визначенні пріоритетних шляхів досягнення життєвого успіху. Відповідно, очікується, що класове положення індивіда буде мати статистично значущий вплив на ці аспекти. До того ж, виявлено було і свідчення про запит класу на залучення держави до перерозподілу багатства через впровадження додаткового податкового навантаження на громадян з великими доходами (Симончук, 2020). Отже, ці свідчення становлять основу для формування таких дослідницьких гіпотез:

*H<sub>1</sub>: Соціальні класи статистично значимо відрізняються за емоційним сприйняттям соціальної нерівності.*

*H<sub>2</sub>: Існує зв'язок між підтримкою політики перерозподілу через зміну податкового навантаження для людей з високими доходами та соціальним класом.*

*H<sub>3</sub>: Існують статистично значимі відмінності між класами у виборі домінуючої стратегії досягнення життєвого успіху.*

Крім цих аспектів, у опитувальнику також містилися додаткові питання, пов'язані зі стратегіями досягнення успіху, які стосувалися залучення неформальних практик, наявності зв'язків у політичних колах, релігійної приналежності та аскриптивних характеристик (стать, національність) індивіда (Oksamytna, Ivashchenko, 2022). У розглянутій монографії ці чинники не були долучені до аналізу (Оксамитна, Симончук, 2020), тож наступні гіпотези покликані заповнити цю прогалину:

*H<sub>4</sub>: Існує зв'язок між визнанням важливості використання неформальних практик для досягнення життєвого успіху та класовою позицією індивіда.*

*H<sub>5</sub>: Існує зв'язок між визнанням важливості соціально-аскриптивних характеристик для досягнення життєвого успіху та класовою позицією індивіда.*

Очікувані результати перевірки цих гіпотез дадуть змогу виявити міру впливу класового чинника на думки українців стосовно соціальної нерівності в розрізі емоційного сприйняття нерівності, зразків досягнення життєвого успіху і політичних запитів на втручання держави у питання перерозподілу багатства між менш та більш забезпеченими соціальними категоріями.

### **2.3. Методологія дослідження впливу соціального класу на думку щодо соціальної нерівності в Україні**

Основним емпіричним матеріалом цієї роботи є дослідницький масив ISSP 2019 з даними по Україні. Як зазначалось раніше, дані з цього масиву є репрезентативними для дорослого населення України, яке проживає на підконтрольних (на момент опитування) українському урядові територіях, з похибкою 2,2% при  $p = 0,95$  без врахування дизайн-ефекту, обсяг вибірки

становить 2001 респондент (Oksamytna, Ivashchenko, 2022). Доступ до цих даних був наданий С. Оксамитною, науковим керівником цієї роботи. Цей масив дещо відрізняється від розміщеного на офіційному сайті ISSP, що оговорюється далі у цій частині роботи.

Це дослідження послуговується низкою понять, які містяться в гіпотезах та потребують уточнень для кращого розуміння змісту цих понять, їх операціоналізації та формулювання висновків результатів статистичних перевірок.

1. *Класова позиція індивіда* – положення індивіда в класифікаційній схемі EGP (Erikson, Goldthorpe, 1992). Як зазначалось в підрозділі 1.2.1., ця схема будується на основі свідчень про форму зайнятості, опис професії, та кількість підлеглих респондента (Erikson, Goldthorpe, 1992). На основі цих даних будуються класифікаційні категорії, до яких і відносять респондента (Erikson, Goldthorpe, 1992). В опитувальнику ISSP ці дані містяться у відповідях на питання D5-D14 (див. Додаток А) (Oksamytna, Ivashchenko, 2022). Далі ця інформація проходить додаткову обробку та кодується у змінні ISCO, форму зайнятості та управлінську позицію (Erikson, Goldthorpe, 1992). Для формування остаточної класової категоризації використовується синтаксис за авторством Г. Ганзебума (Ganzeboom, Treiman, 1996). Як результат, формуються такі категорії:

I – вищий службовий клас (власники підприємств, топ-менеджери, адміністратори),

II – нижчий службовий клас (менш кваліфіковані професіонали та менеджери, керівники проміжного рівня),

IIIa – кваліфікована рутинна нефізична праця (вищий рівень),

IIIb – некваліфікована рутинна нефізична праця (нижчий рівень),

IVa – дрібні роботодавці у промисловій сфері,

IVb – самозайняті у промисловості,

IVc – дрібні роботодавці, самозайняті у сільському господарстві,

V – технічні працівники, керівники найнижчого рівня у сфері фізичної праці,

VI – високо кваліфіковані працівники фізичної праці,

VIIa – некваліфікована фізична праця у промисловості,

VIIb – некваліфікована фізична праця у сільському господарстві.

В моєму дослідженні такі категорії вже були створені та закодовані авторами монографії «Динаміка сприйняття соціальної нерівності в Україні: за даними Міжнародної програми соціальних досліджень 2009 і 2019 років» (Оксамитна, Симончук, 2020). Рішення використати таку модифікацію масиву було прийнято, оскільки дослідження в межах цієї монографії та моєї роботи послуговуються однаковими даними, а актуальність цієї роботи передбачає доповнення свідчень, викладених в монографії. Масив, розміщений на офіційному сайті та масив цього дослідження є ідентичними за винятком наявної закодованої схеми EGP. Для зручності, змінну EGP було перекодовано таким чином, щоб вона містила 7 категорій (Симончук, 2007). Відповідна, змінна соціального класу виглядає таким чином:

- Вищий службовий (I) + Нижчий службовий (II) → Службовий клас (I)
- Кваліфікована рутинна нефізична праця (IIIa) + некваліфікована рутинна нефізична праця (IIIb) → Проміжний клас (III)
- Дрібні роботодавці у промисловій сфері (IVa) + самозайняті у промисловості (IVb) → Дрібна буржуазія (IVa + IVb)
- Дрібні роботодавці, самозайняті у сільському господарстві (IVc) → Фермери (IVc)
- Технічні працівники, керівники найнижчого рівня у сфері фізичної праці (V) + високо кваліфіковані працівники фізичної праці (VI) → Кваліфіковані робітники (V + VI)

- Некваліфікована фізична праця у промисловості (VIIa) → Некваліфіковані робітники фізичної праці (VIIa)
- Некваліфікована фізична праця у сільському господарстві (VIIb) → Робітники в сільському господарстві (VIIb).

2. *Емоційне сприйняття соціальної нерівності* – інтенсивність переживання позитивних або негативних емоцій щодо сприйнятої індивідом ситуації соціальної нерівності в суспільстві (Оксамитна, Симончук, 2020). У емоційному сприйнятті певної соціальної проблеми також можна розглядати політичний аспект, оскільки емоції можуть суттєво змінити важливість критеріїв вибору, якими виборці керуються під час здійснення політичного волевиявлення (Kiss, 2012). Відтак, партії або окремі кандидати можуть використовувати емоції чи провокувати їх появу завдяки своїм політичним повідомленням, заохочуючи таким чином виборців голосувати відповідним чином (Kiss, 2012). Цей показник вимірюється через питання Q10 (див. Додаток А) в опитувальнику ISSP, яке сформульовано таким чином: «Окремі люди відчувають роздратування щодо різниці в добробуті між багатими та бідними, а інші – ні. Що ви відчуваєте при думці про різницю в добробуті між бідними і багатими в Україні? Будь-ласка, помістіть себе на шкалі від 0 до 10...» (Oksamytna, Ivashchenko, 2022).

3. *Підтримка політики перерозподілу багатства через зміну податкового навантаження* – ставлення індивіда до ідеї залучення політик перерозподілу багатства через зміну міри оподаткування економічно забезпечених громадян. У цьому концепті вкладається охоплення політичного аспекту запитів громадян до держави з метою впливу на поточну «картину» соціальної нерівності. В емпіричному вимірі це явище фіксується в межах питання Q8a у опитувальнику ISSP (див. Додаток А), яке має рядкову 5-бальну шкалу та дає можливість респондентові визначитися який обсяг податків мають сплачувати більш економічно забезпечені категорії/класи порівняно з менш забезпеченими (Oksamytna, Ivashchenko, 2022).

4. *Модель досягнення життєвого успіху* – соціально схвалені уявлення про способи досягнення моделі життєвого стилю (Оксамитна, Симончук, 2020),

який характеризується набором особистих та кар'єрних досягнень, до яких прагнуть усі члени суспільства (Parker, Chusmir, 1992). У опитувальнику ISSP (див. Додаток А) такі уявлення відображаються в питаннях Q1a-k (Oksamytna, Ivashchenko, 2022), де респондент має за допомогою п'ятибальної шкали визначити важливість наявності у індивіда певної характеристики для досягнення цього життєвого ідеалу. У цих питаннях містяться 11 чинників, які стосуються класового походження індивіда, досяжних меритократичних чинників, неформальних практик, та соціально-аскриптивних характеристик. Ці чинники групуються таким чином, що кожна категорія формує окрему стратегію досягнення життєвого успіху, в межах якої індивід покладається на відповідну групу.

*4.1. Досяжні меритократичні чинники* – модель досягнення життєвого успіху через покладання на особисті досягнення індивіда для формування бажаного життєвого стилю. До цієї групи чинників входять питання Q1c, Q1d, Q1k (Oksamytna, Ivashchenko, 2022) (див. Додаток А), які дають можливість респондентові вказати на важливість особисто здобутої якісної освіти, уміння важко й наполегливо працювати, наявності амбіцій та честолюбства. Визначення цих показників як важливих для індивіда слугує вказівником на пріоритетність цінностей меритократії у його сприйнятті соціальної нерівності та соціальних ліфтів для зміни своєї позиції у структурі цієї нерівності. Опосередковано, визнання важливості цих чинників вказує на більшу відкритість системи соціальної нерівності, оскільки індивід вбачає реалістичні можливості у досягненні бажаної моделі стилю життя завдяки використанню власних здібностей та компетенцій.

*4.2. Класові чинники* – модель досягнення життєвого успіху через покладання на класове походження індивіда та отримані класові привілеї. До цієї групи чинників входять питання Q1a, Q1b (Oksamytna, Ivashchenko, 2022) (див. Додаток А), які мають на меті отримати інформацію про важливість походження з багатого роду та наявності батьків з хорошою освітою. На відміну від попередньої групи чинників, визнання їх як важливих може вказувати на більшу

закритість системи соціальної нерівності, оскільки наявність високого статусу та відповідних привілеїв в такому випадку дають більший доступ до суспільних та матеріальних благ незалежно від особистих якостей індивіда. Водночас, пріоритизація моделі використання ефектів класового походження для досягнення життєвого успіху фіксує важливість великих об'ємів економічного та культурного капіталу у сприйнятті нерівності.

Додатково було розраховано показник *домінантної стратегії життєвого успіху*, який відображував превалювання у індивідів орієнтації на меритократичні або структурні чинники досягнення життєвого успіху. Показник умовливував визначення полюсу орієнтацій досягнення життєвого успіху, до якого тяжіє індивід у своєму сприйнятті соціальної нерівності. Аналогічно до підходу, використаного О. Симончук (Симончук, 2020; Симончук, 2018), для вимірювання цього показника буде використано індекс, який будується шляхом ділення середнього значення змінних групи «досяжних меритократичних чинників» (амбіції та честолюбство, уміння важко й наполегливо працювати, особисто здобута якісна освіта) на середнє значення змінних групи «класового походження», яка також доповнена показником оцінки важливості наявності культурного капіталу – потрібних знайомств. Таким чином, другий, полюс класового походження включає в себе показники визнання важливості наявності батьків з вищою освітою, походження з багатой родини та наявності зв'язків з «потрібними» людьми. У результаті цієї операції формується індекс зі значенням від 0 до 1, де тяжіння до 0 означає визнання важливості меритократичних цінностей, а до 1 – визнання переваги структурних чинників.

4.3. *Неформальні практики* – парасольковий термін, який використовується на позначення корупційних практик, призначених для експлуатації та маніпулювання державними механізмами і соціальними інститутами задля отримання власної вигоди, доступу до певних благ чи послуг (Ledeneva, 2006). Як зазначалося у підрозділі 2.1., під цей термін підпадають такі явища як корупція, блат, нетворкінг, гуаньсі (guanxi) тощо. Усі ці форми

соціальної взаємодії, частина з яких є культурно-специфічними для певних суспільств, схожі в тому, що є нонконформістськими, вимагають наявності певного об'єму соціального капіталу та передбачають певного роду обмін. Ці транзакції не обов'язково набувають монетарних форм чи є наближеними у часі, однак участь в такому обміні формує зобов'язання для однієї сторони надати послугу та повернути борг для іншої (Ledeneva, 2006).

В опитувальнику ISSP ці явища охоплюються в питаннях Q1e-g (Oksamytna, Ivashchenko, 2022), які призначені для виявлення думки респондента щодо важливості наявності знайомств з «потрібними людьми», знайомств у політичній сфері та участі в даванні хабарів для досягнення життєвого успіху. Ці пункти узгоджуються з позначенням неформальних практик, оскільки говорять про використання індивідом своїх соціальних зв'язків та матеріальних ресурсів для подолання структурних чи юридичних обмежень з метою отримання доступу до благ або ресурсів. Для перевірки гіпотези щодо впливу класу на визнання важливості цих чинників побудовано індекс шляхом обрахунку середнього значення за цими трьома змінними.

4.4. *Соціально-аскриптивні характеристики* – соціально приписані або обрані характеристики індивіда, які дозволяють приписати йому належність до певної соціальної категорії або групи. Зі списку запропонованих респондентам до оцінки важливості чинників забезпечення життєвого успіху такими чинниками є стать, національність та релігія (див. питання Q1h, i, j у Додатку А). Стать та національність є аскриптивними характеристиками, оскільки не залежать від вибору індивіда належати до однієї чи іншої категорії в межах цих понять, тоді як релігійна приналежність індивіда може змінюватися (принаймні, з меншими зусиллями). Не зважаючи на цю відмінність, усі три категорії також будуть об'єднані у індекс через підрахунок середнього значення за цими параметрами. Таке об'єднання обґрунтоване тим, що усі ці три характеристики слугують для вирізнення індивіда з-поміж інших за ознаками належності до тієї чи іншої категорії та їхнім впливом на стиль життя та можливості досягнення

життєвого успіху (в рамках усталеного в суспільстві домінантного уявлення про ідеал такого успіху).

Крім того, суспільство може стратифікувати індивідів за цими характеристиками та визначати рольові моделі поведінки, очікувані від цих індивідів. Стратифікація за ознакою статі, наприклад, призводить до різних стратегій соціалізації немовлят, а у випадку дорослих індивідів роботодавці можуть обмежувати своїх підлеглих у заробітній платні чи кар'єрних перспективах, обґрунтовуючи це гендерними стереотипами (Кіммел, 2003). Аналогічно, стратифікація індивідів за ознакою їхньої етнічної приналежності може позначитися на їхніх освітніх можливостях та шансах вступу до університету (Као, Thompson, 2003). Подібно до інших ознак, релігійна приналежність також може слугувати чинником соціальної стратифікації, оскільки соціальні норми та практики, дотримання яких передбачає сповідування певної релігії впливають на стиль життя, рівень освіти, кар'єрні перспективи та рівень доходу (Keister, Fulton, 2015).

Перелічені поняття слугують основними дослідницько-інструментальними категоріями для дослідження ставлень українців до соціальної нерівності в Україні. У наступній частині наводяться результати тестування гіпотез та інтерпретація отриманих результатів.

## **2.4. Класова зумовленість сприйняття соціальної нерівності**

**2.4.1. Класові відмінності емоційного сприйняття соціальної нерівності.** Перша гіпотеза цього дослідження передбачала залежність між інтенсивністю почуття індивідом роздратування щодо нерівності в Україні та його класовою позицією. Перевірка цієї гіпотези здійснювалась у два етапи – на першому перевірялась наявність зв'язку між цими змінними, а на другому – наявність статистично значущих відмінностей між класами у емоційному

сприйнятті нерівності. Перевірки здійснювалися за допомогою аналізу кореляцій та порівнянню середніх через непараметричні тести.

Результати першого кроку аналізу продемонстрували, що між емоційним сприйняттям та класовою належністю наявний слабкий зв'язок – показник відсотку поясненої дисперсії  $\eta^2$  має значення 1,21%. Цей результат вказує, що класова належність може мати певний вплив на емоційне сприйняття нерівності, однак сила цього зв'язку вказує на його слабкість. Одним з можливих пояснень такої взаємодії змінних є критична оцінка розподілу багатства серед населення як несправедливого переважною більшістю суспільства (Оксамитна, Симончук, 2020).

Після виявлення цього зв'язку було виконано наступний крок – використання непараметричних тестів для виявлення та порівняння відмінностей між класами у інтенсивності переживання роздратування щодо соціальної нерівності. Графіки, зображені на Рис. Б.2.4.1.1.-2. демонструють результати перевірки припущення щодо нормальності розподілу даних в обох змінних, з яких видно відсутність такого розподілу. Далі проведено перевірку на рівність дисперсій за допомогою статистики Левене (0,524,  $p = 0,791$ ), яка підтвердила таке припущення. Також доведено відсутність нормальності розподілу залишків за допомогою тесту Шапіро-Уїлка (0,893,  $p = 0,022$ ). Отже, результати цих перевірок вказують на доречність використання непараметричних тестів замість порівняння середніх за допомогою методу ANOVA для перевірки дослідницької гіпотези, оскільки розподіли значимо відрізняються від нормального.

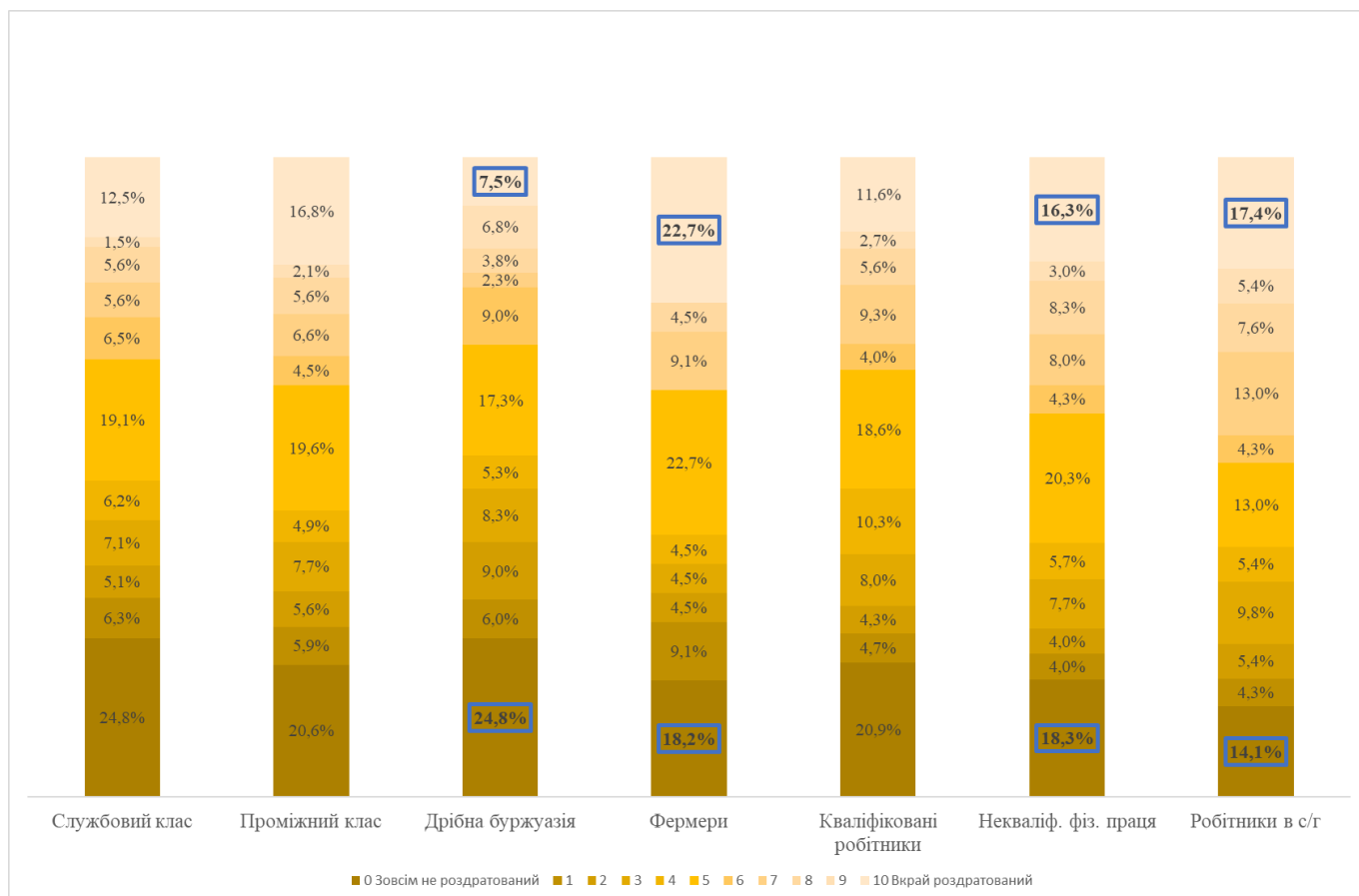
Використання непараметричного тестування Краскела-Уолліса (Kruskall-Wallis) продемонструвало наявність статистично значущої ( $\chi^2 = 82,718$ ,  $p < 0,0001$ ) відмінності між класами у інтенсивності роздратування щодо соціальної нерівності в Україні. Дані середніх рангів рівня роздратування з таблиці 2.4.1.1. вказують, що класи дрібної буржуазії та робітників в сільському господарстві найбільше відрізняються від решти класів.

**Таблиця 2.4.1.1. Показники середнього рангу інтенсивності роздратування щодо соціальної нерівності в Україні для класів за результатами тесту Краскела-Уоліса, в порядку спадання**

<b>Ранги</b>			
	<b>Клас респондента (7 категорій)</b>	<i>N</i>	<i>Середній ранг</i>
<b>Рівень інтенсивності роздратування щодо соціальної нерівності в Україні</b>	Робітники в с/г	117	1175,18
	Некваліф. фіз. праця	321	1085,04
	Фермери	25	1065,98
	Проміжний клас	347	1028,35
	Кваліфіковані робітники	324	998,98
	Службовий клас	746	948,15
	Дрібна буржуазія	128	912,22
	<b>Разом</b>	<b>2008</b>	

Ці відмінності також можна спостерігати у графіку, наведеному на Рис. 2.4.1.1., де видно, що представники дрібної буржуазії частіше з помірних класів обирали опцію 0 «Зовсім не роздратований», та рідше обирали опцію 10 «Вкрай роздратований». Натомість, представники класу фермерів, некваліфікованих робітників фізичної праці та робітників в сільському господарстві були навпаки більш роздратовані. Варто зазначити, що показники з Таблиці 2.4.1.1. свідчать про невеликий розрив в рангах між некваліфікованими робітниками фізичної праці та фермерами, але у відсотковому розподілі класи, залучені до сільського господарства більш інтенсивно переживають роздратування порівняно з робітниками некваліфікованої фізичної праці.

Загалом, ці дані свідчать про підтвердження гіпотези  $H_1$  стосовно наявності значимих відмінностей між класами у емоційному сприйнятті соціальної нерівності в Україні. Ці знахідки показують, що дрібна буржуазія спокійніше ставиться до соціальної нерівності, тоді як некваліфіковані робітники фізичної праці та класи, залучені до сільськогосподарської діяльності, відчувають більше занепокоєння. Ці знахідки також узгоджуються зі знахідками О. Симончук, які свідчили про концентрацію негативних емоцій серед нижчих класів (Оксамитна, Симончук, 2020).



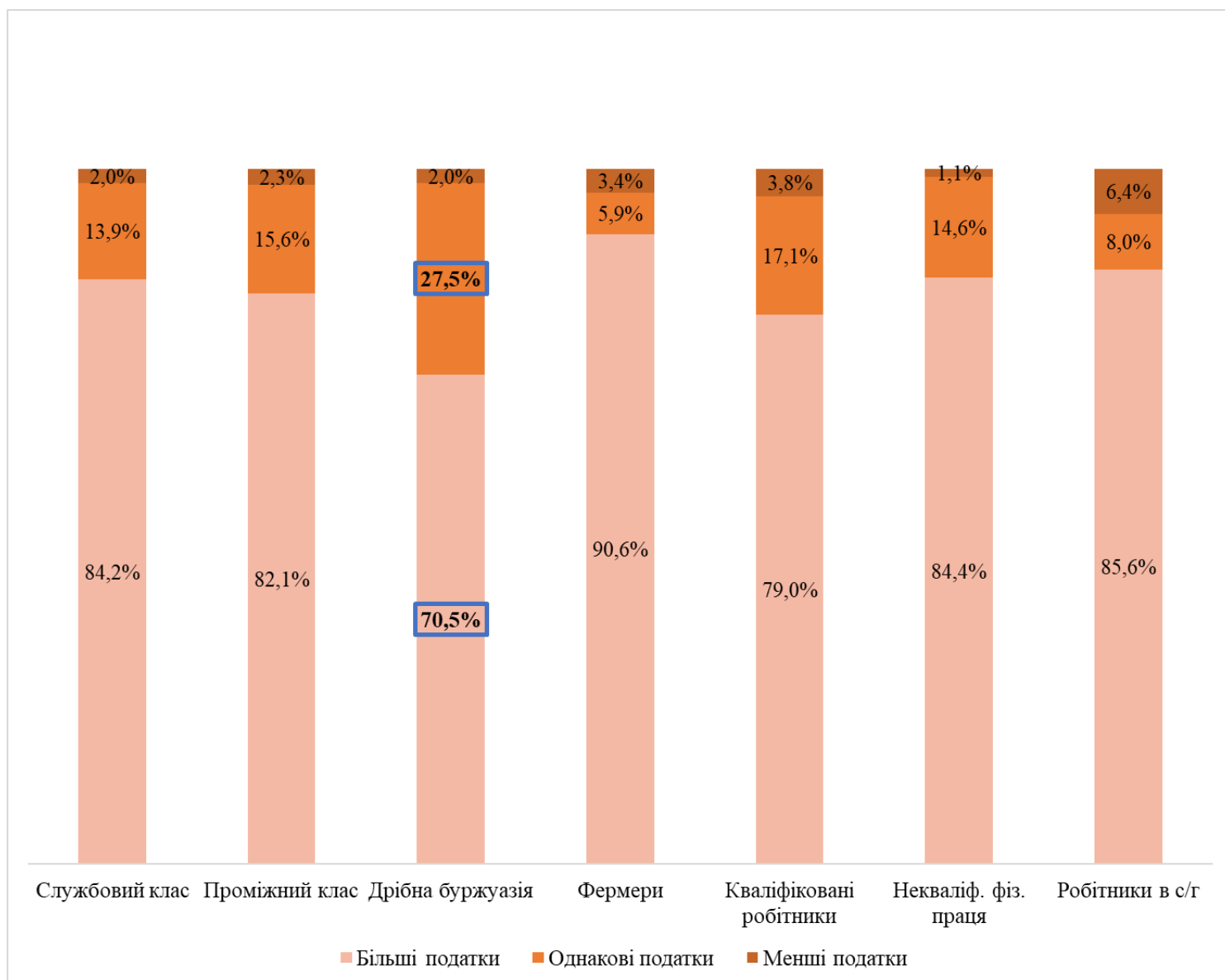
**Рис.2.4.1.1. Розподіл інтенсивності роздратування щодо соц. нерівності в Україні за класом**

**2.4.2. Зв'язок між соціальним класом та підтримкою політики перерозподілу багатства.** Перевірка гіпотези про зв'язок між підтримкою перерозподілу доходів та касовою позицією здійснювалась за допомогою порівняння пропорцій в категоріях (z-test). Залучення цього методу передбачало перекодування залежної змінної (див. Додаток А, питання Q8a) з п'яти категорій до трьох. Таблиця Б.2.4.2.1. демонструє фінальний результат перекодування цієї змінної. Процедура була виконана за допомогою операції Recode into Different Variables у пакеті IBM SPSS.

Початковим етапом тестування цієї гіпотези була перевірка наявності статистично значущого зв'язку між соціальним класом та змінною підтримки додаткового податкового навантаження на громадян з більшими доходами. Цей тест показав наявність статистично значущого слабкого зв'язку між зазначеними

змінними – Crammer's  $V = 0,082$ ,  $p = 0,003$ , та  $\chi^2 = 47,684$  при  $p = 0,003$ . При аналогічній перевірці з залученням перекодованої змінної підтримки означеної політики перерозподілу було отримано такі результати – критерій  $V$  Крамара досягнув значення  $0,1$  при  $p = 0,005$ , а критерій  $\chi^2$  склав  $33,337$  при  $p < 0,001$ . Ці дані свідчать про наявність статистично значущого зв'язку слабкої сили. Як і в попередніх секціях тестування дослідницьких гіпотез, пояснення може полягати у підтримці переважною більшістю українців запровадження політик перерозподілу задля зменшення соціальної нерівності. Таким чином українці вказують політикам та можновладцям на потребу у приділенні уваги цьому питанню (Оксамитна, Симончук, 2020).

Результати порівняння пропорцій за допомогою  $z$ -критерію (відмінності значимі на рівні  $p=0,05$ ) продемонстрували наявність статистично значущих відмінностей між класами в тому, якими вони бачать оновлену політику перерозподілу багатства. Графік, зображений на Рис. 2.4.2.1. демонструє відсотковий розподіл соціальних класів за бажаною моделлю змін політики оподаткування для громадян з високими доходами.



**Рис. 2.4.2.1. Розподіл відповідей за змінною бажаної моделі змін політики оподаткування серед представників соціальних класів**

Дані з таблиці 2.4.2.1 доповнюють цю інформацію, вказуючи на статистично значимі відмінності між категоріями. Літери в комірках таблиці позначають наявність статистично значимої відмінності між групами (класами) порівняно одна до одної. Так, з цієї таблиці видно, що клас дрібної буржуазії (С) значимо відрізняється від службового класу та класу робітників некваліфікованої фізичної праці у бажанні впровадити більші обсяги оподаткування для громадян з високими доходами. Власне, клас дрібної буржуазії найменше підтримує саме такий напрямок змін в оподаткування (див. Рис. 2.4.2.1).

**Таблиця 2.4.2.1. Статистично значимі відмінності між класами у баченні змін політики оподаткування для громадян з високими доходами за результатами порівняння пропорцій**

Клас/ Політика оподаткування	Порівняння пропорцій у стовпцях						
	Клас респондента (7 категорій)						
	Службовий клас	Проміжний клас	Дрібна буржуазія	Фермери	Кваліфіковані робітники	Некваліф. фіз. праця	Робітники в с/г
	(A)	(B)	(C)	(D)	(E)	(F)	(G)
Більші податки	C					C	
Однакові податки			A F G				
Менші податки							

Разом з цим, клас дрібної буржуазії підтримує ідею рівного оподаткування для громадян з високими доходами. За цим показником цей клас також значимо відрізняється від службового класу, а також класів робітників некваліфікованої фізичної праці та робітників в сільському господарстві. Ці дані узгоджуються з раніше проілюстрованими свідченнями про емоційне ставлення представників різних соціальних класів до соціальної нерівності. Службовий клас та класи фізичної праці мають більший запит на зміни і мають схоже бачення впровадження таких змін у суспільстві. Натомість, клас дрібної буржуазії надає перевагу збереженню *status quo* або ж не бачить вирішення проблеми зменшення соціальної нерівності у стягуванні більшої кількості податків з громадян з високими доходами. Ці результати дають змогу підтвердити гіпотезу  $H_2$ , що означає наявність статистично значимих зв'язків та відмінностей між класами у їхньому баченні впровадження політики перерозподілу. Водночас, високий відсоток серед представників класу дрібної буржуазії на користь збільшення такого оподаткування свідчить про те, що цей клас також вимагає змін та може бути проактивним актором у суспільстві.

**2.4.3. Пріоритети досягнення успіху та класова позиція.** Гіпотеза  $H_3$  свідчила про вплив соціального класу на визначення пріоритетних чинників досягнення життєвого успіху для індивіда. Її перевірка здійснювалась за процедурою, аналогічною до перевірки першої дослідницької гіпотези. Також, для проведення перевірки використовувалися аналогічні інструменти з поправкою на типи змінних, використаних у цьому аналізі.

Перевірка мір узгодженості двох субшкал продемонструвала, що показник  $\alpha$  Кронбаха має значення 0,61 для субшкали «класового походження» та 0,461 для субшкали «меритократії». Шкала «класового походження» має прийнятний рівень якості, однак «меритократичний» блок потребує покращення. Дані з Таблиці 2.4.3.1. вказують на зміни рівня якості моделі при видаленні одного з показників, жодна з яких не дозволяє підвищити якість моделі до прийнятного рівня.

*Таблиця 2.4.3.1. Зміни показника  $\alpha$  Кронбаха при корекції субшкали «меритократії»*

	Статистики питання-сумарний показник			
	Середнє шкали якщо питання видалене	Дисперсія шкали якщо питання видалене	Скоригована кореляція питання- сумарний показник	$\alpha$ Кронбаха якщо питання видалене
Q1c. Наскільки важливо особисто здобути хорошу освіту?	4,97	2,79	0,31	0,31
Q1d. Наскільки важливо тяжко й сумлінно працювати?	4,82	2,78	0,32	0,29
Q1k. Наскільки важливо для людини мати амбіції, честолюбство?	4,73	3,14	0,22	0,47

При цьому, спроби замінити показник важливості наявності амбіцій та честолюбства на інші показники з переліку питань Q1a-k (див. Додаток А) також не дали бажаного результату, знижуючи рівень якості показника. В ролі альтернативного шляху було здійснено спробу взяти окремі показники-складові субшкал та порівняти їх, однак ця спроба також виявилася невдалою. При спробі перевірки кореляційних зв'язків між показниками та змінною соціального класу за допомогою критеріїв  $\chi^2$  та V Крамара було виявлено, що окремі показники мають дуже слабкий або статистично незначущий зв'язок. До того ж, попарне порівняння показників є проблематичним з огляду на логічну неможливість співставити пари показників (наприклад, походження з багатой родини vs. тяжка та сумлінна праця, або наявність «потрібних» знайомств vs. наявність амбіцій), що утруднює подальшу інтерпретацію отриманих результатів. Отже, було прийнято рішення продовжити роботу з індексом у тому вигляді, як він традиційно використовується у емпіричних соціологічних розвідках, однак варто мати на увазі, що його спроможність відображувати загальну орієнтацію на досяжні статусні характеристики як чинники успіху має певні методологічні обмеження.

Тестування наявності зв'язку між індексом пріоритетності чинників досягнення успіху та класовою належністю продемонструвала слабкі предиктивні можливості класової позиції (згідно з  $\eta^2$ , було пояснено 1,27% дисперсії індексу). Такий результат вказує, що змінна класу здатна до певної міри впливати на пріоритетність класових чи особистісних (меритократичних) цінностей, однак не слугує єдиним можливим поясненням.

Повертаючись до виявлення класових ефектів, застосовано підхід виявлення міжкласових відмінностей у наданні переваги певним чинникам досягнення успіху. Слідування цьому підходові дасть змогу дізнатися про залежності між класом та обраними пріоритетами досягнення успіху. Розподіл змінної індексу пріоритетності чинників життєвого успіху, наведений на Рис. Б.2.4.3.1. демонструє наближення до нормального, тоді як розподіл змінної

соціального класу (Рис. Б.2.4.1.1.) таким не є. Далі, тестування за допомогою статистики Левене отримало значення 1,392 при  $p = 0,214$ , що вказує на рівність дисперсій. Перевірка нормальності розподілу залишків для цих змінних продемонструвала значення тесту Шапіро-Уїлка на рівні 0,889 при  $p = 0,01$ . Тобто, залишки цих змінних не є нормально розподіленими. Отже, ці перевірки вказують на порушення вимог для використання тесту ANOVA, тож доречним є використання непараметричного тесту для перевірки дослідницької гіпотези.

За допомогою непараметричного тесту Краскела-Уолліса ( $\chi^2 = 36,408$ ,  $p < 0,0001$ ) було виявлено статистично значущу відмінність між соціальними класами. Значення середніх рангів з Таблиці 2.4.3.2. демонструють, що представники дрібної буржуазії та службового класу відрізняються від інших класів, маючи нижчі значення цих рангів.

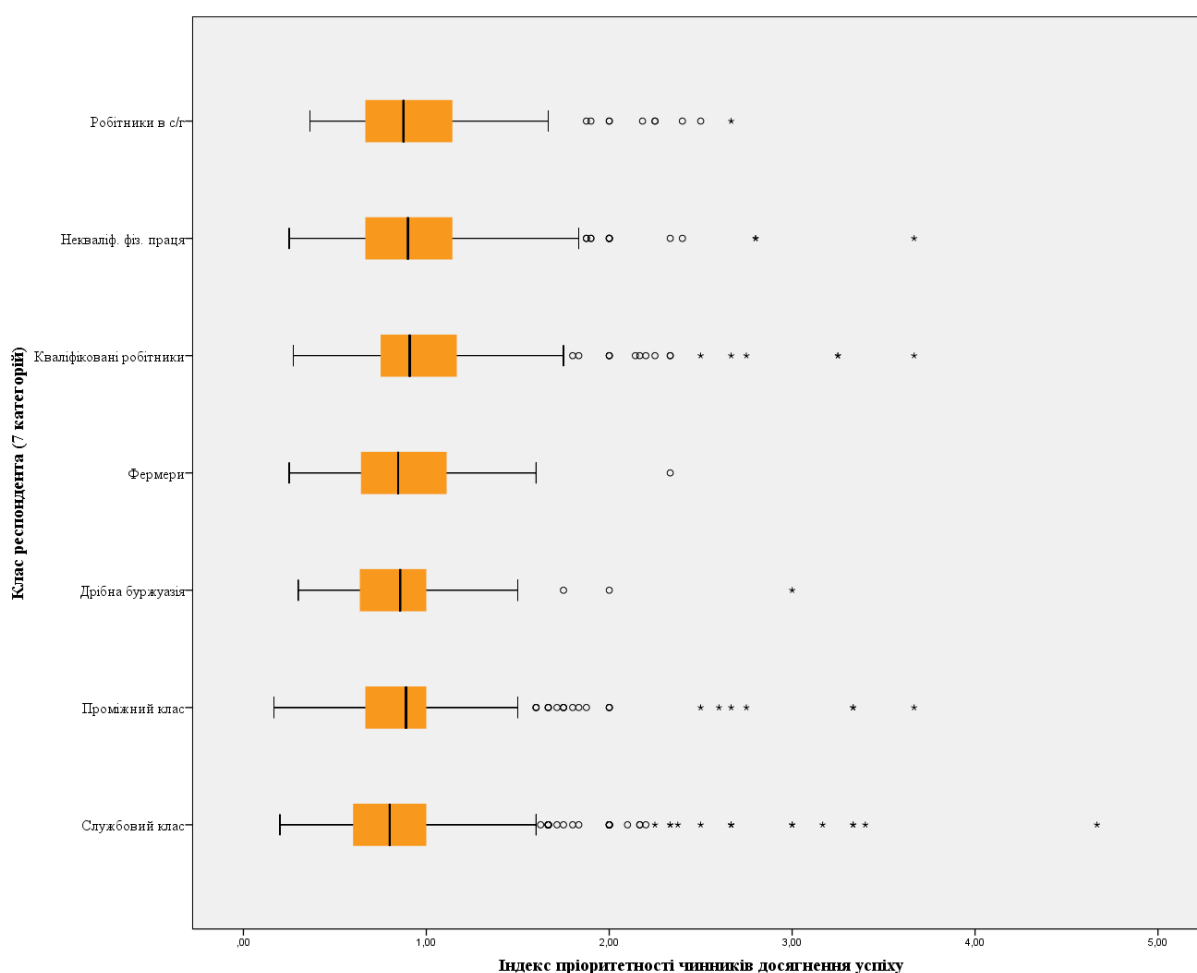
**Таблиця 2.4.3.2. Показники середнього рангу індексу структурно-меритократичних чинників досягнення життєвого успіху для класів за результатами тесту Краскела-Уолліса, в порядку спадання**

Ранги			
	Клас респондента (7 категорій)	<i>N</i>	Середній ранг
<b>Індекс структурно-меритократичних чинників досягнення життєвого успіху</b>	Кваліфіковані робітники	332	1161,84
	Некваліф. фіз. праця	328	1077,80
	Фермери	27	1052,44
	Робітники в с/г	122	1050,27
	Проміжний клас	358	1047,53
	Дрібна буржуазія	129	1017,57
	Службовий клас	762	940,46
	<b>Разом</b>		2058

Дані з Таблиці 2.4.3.3. та Рис. 2.4.3.1. дають змогу детальніше поглянути на відмінності між класами, зафіксовані у результатах тесту Краскела-Уолліса.

**Таблиця 2.4.3.3. Середні значення індексу структурно-меритократичних чинників досягнення життєвого успіху за класовою належністю, в порядку спадання**

Клас респондента (7 категорій)	Середнє значення	Стандартне відхилення
Кваліфіковані робітники	1,03	0,50
Робітники в с/г	1,01	0,50
Некваліф. фіз. праця	0,96	0,44
Проміжний клас	0,95	0,47
Фермери	0,92	0,39
Дрібна буржуазія	0,89	0,37
Службовий клас	0,88	0,46



**Рис.2.4.3.1. Довірчі інтервали індексу структурно-меритократичних чинників досягнення життєвого успіху для соціальних класів**

Згідно з цими даними, представники дрібної буржуазії та службового класу більше тяжіють до меритократичної моделі досягнення життєвого успіху, тоді як

структурна модель переважає серед представників робітників в сільському господарстві та кваліфікованих робітників рутинної нефізичної праці. Такі міжкласові відмінності можна пояснити тим, що представників службового класу та дрібної буржуазії можна на теоретичному рівні асоціювати з середнім класом, який є носієм прогресивних цінностей, більшого культурного капіталу проактивної громадянської позиції (Міщенко, 2019). Ці риси також притаманні уявленням українців про середній клас (Міщенко, 2019). З іншого боку, решта класів можуть обирати структурну модель досягнення життєвого успіху через почуття фрустрації щодо соціальної нерівності та оцінку несправедливості існуючого розподілу багатств (Оксамитна, Симончук, 2020). Зважаючи на результати статистичних перевірок та наведені вище свідчення, гіпотезу  $H_3$  можна вважати частково підтвердженою. Такий висновок зумовлений методологічними хибами використовуваного інструменту, оскільки рівень узгодженості використовуваних субшкал є нижчим за прийнятну межу. Отож, для покращення отриманих результатів рекомендується доповнення залученого інструменту питаннями-змінними, що могли б змістовно доповнити охоплені явища покладання на класове походження чи меритократичні орієнтири для досягнення життєвого успіху.

**2.4.4. Класові ефекти визнання важливості неформальних практик для досягнення життєвого успіху.** Для перевірки цього припущення було побудовано індекс визнання важливості неформальних практик. Він обраховувався за допомогою середнього показника за трьома залученими змінними – важливість мати знайомства з «потрібними» людьми, важливість мати знайомства у політичних колах та важливість використання хабарів для досягнення життєвого успіху.

Перевірка узгодженості індексу за допомогою критерію  $\alpha$  Кронбаха продемонструвала низьку надійність такого поєднання змінних ( $\alpha = 0,609$ ). При цьому, дані з таблиці 2.4.4.1. демонструють, що у випадку залучення

першочергово запланованих змінних до шкали не покращують модель до прийняттого рівня. В усіх випадках якість індексу залишається нижче рівня 0,7.

**Таблиця 2.4.4.1. Зміни показника  $\alpha$  Кронбаха при корекції індексу визнання важливості використання неформальних практик для досягнення життєвого успіху**

**Статистики питання-сумарний показник**

	Середнє шкали якщо питання видалене	Дисперсія шкали якщо питання видалене	Скоригована кореляція питання- сумарний показник	$\alpha$ Кронбаха якщо питання видалене
Q1f. Наскільки важливо мати зв'язки у політичних колах?	6,72	2,98	0,50	0,38
Q1e. Наскільки важливо мати особисті зв'язки з 'потрібними' людьми?	7,61	3,40	0,46	0,44
Q1g. Наскільки важливо давати хабарі?	6,06	4,20	0,30	0,65

Зважаючи на ці результати, було прийнято рішення вдатися до альтернативної стратегії та перевіряти взаємозв'язок між класовою позицією та кожною окремою змінною, яка мала б втілювати явище неформальних практик. Таблиця 2.4.4.2. вказує результати першого кроку перевірки взаємозв'язків між класовою позицією індивіда та відповідними змінними. Як видно з цих показників, лише одна змінна (Q1e) з трьох має статистично значущі зв'язки. При цьому, ця змінна має слабкий рівень зв'язку.

**Таблиця 2.4.4.2. Рівні зв'язків між змінними-складовими індексу важливості використання неформальних практик та класовою позицією індивіда**

Питання	Критерій $\chi^2$	$p$	$V$ Крамера	$p$
Q1g. Наскільки важливо давати хабарі?	32,95	0,11	0,07	0,11
Q1f. Наскільки важливо мати зв'язки у політичних колах?	27,69	0,27	0,06	0,27
Q1e. Наскільки важливо мати особисті зв'язки з 'потрібними' людьми?	41,50	0,01	0,08	0,01

Отже, такі показники спростовують гіпотезу  $H_4$ , вказуючи на відсутність достатньої сили зв'язків для виявлення залежностей між соціальним класом та визнанням важливості застосування неформальних практик для досягнення життєвого успіху. Такий результат може бути спричинений обмеженістю питань, які б достатньою мірою охоплювали явище неформальних практик. Також, варто враховувати контекст інших питань, які задавалися разом з відібраними для тестування цієї гіпотези. Поєднання нейтральних та позитивних питань щодо важливості особистісних або структурних чинників досягнення успіху контрастує зі зв'язками у політичних колах та соціально засуджуваною практикою хабарництва. Ймовірно, такий контраст спричинив складнощі респондентів у пов'язуванні практик корупції та використання (за наявності) зв'язків у політичних колах з досягненням життєвого успіху. Таке пояснення підтверджує і той факт, що змінна важливості «потрібних» знайомств, яка також використовувалася у перевірці гіпотези  $H_3$ , мала зв'язок з соціальним класом. Респонденти, ймовірно, могли простіше уявити собі більш утилітарне використання «потрібних» знайомств для досягнення життєвого успіху порівняно до інших змінних.

**2.4.5. Класові відмінності у визнанні аскриптивних характеристик індивіда для досягнення життєвого успіху.** Остання зі сформованих дослідницьких гіпотез передбачала виявлення впливу соціального класу на

визнання важливості аскриптивних характеристик індивіда для досягнення життєвого успіху. Це також можна розглядати як визнання важливості певних стратифікаційних ознак в суспільстві, які зрештою можуть вплинути на вектор соціальної мобільності індивіда з певним набором ознак. Початково, до цього набору ознак було включено стать, релігійна афіліація та етнічна приналежність індивіда. Кожна з цих змінних була виміряна шкалою від 1 до 5, ранг «5» позначав неважливість цієї ознаки, а 1 – навпаки (див. Додаток А, питання Q1h-j).

Першим етапом перевірки гіпотези була побудова індексу, на основі якого можна було б виявити вплив класу на ці уявлення респондентів щодо соціальної нерівності. За першої спроби побудувати індекс було виявлено, що рівень його якості був нижчий за прийнятну межу ( $\alpha = 0,668$ ). При цьому, дані з Таблиці Б.2.4.5.1. демонструють, що вилучення змінної визнання важливості статі дасть змогу покращити відповідний показник до необхідного рівня якості. Ці дані також вказують, що респонденти не визнають важливості статевої приналежності для досягнення життєвого успіху. Це твердження додатково підтримують дані з Рис. 2.4.5.1.



**Рис. 2.4.5.1. Розподіл відповідей за змінною визнання важливості статевої приналежності індивіда для досягнення життєвого успіху**

Отож, до остаточного індексу визнання важливості аскриптивних характеристик було залучено дві змінні – важливість релігійної приналежності та етнічного походження респондента. Індекс було прораховано через вирахування середнього значення за двома залученими змінними. Рівень якості індексу, визначений за допомогою показника  $\alpha$  Кронбаха, склав 0,725. Новоутворена змінна мала зв'язок слабкої сили зі змінною класової належності індивіда ( $\eta^2 = 1,48\%$ ).

Для перевірки наявності класових відмінностей у наданні пріоритетів застосовано метод порівняння середніх. Рисунок Б.2.4.5.1 відображає перевірку розподілу частот індексу на нормальність розподілу. Аналогічно до змінної соціального класу, видно, що обидві змінні не мають нормального розподілу.

Далі, перевірка за допомогою статистики Левене вказала на відсутність рівності дисперсій використаних в аналізі змінних (Levene Statistic = 4,771,  $p < 0,0001$ ). Припущення про нормальність розподілу залишків змінних також було спростовано за допомогою тесту Шапіро-Уїлка, який отримав значення 0,852 при  $p = 0,01$ . Ці перевірки вказали на необхідність використання непараметричного тесту для виявлення міжкласових відмінностей з огляду на статистично значиму відмінність розподілів змінних від нормального.

Використовуючи непараметричний тест Краскела-Уоліса, було виявлено статистично значущі відмінності ( $\chi^2 = 33,435$ ,  $p < 0,0001$ ) між соціальними класами у їх сприйнятті важливості аскриптивних характеристик для досягнення життєвого успіху. Таблиця 2.4.5.1 вказує на існуючі класові відмінності.

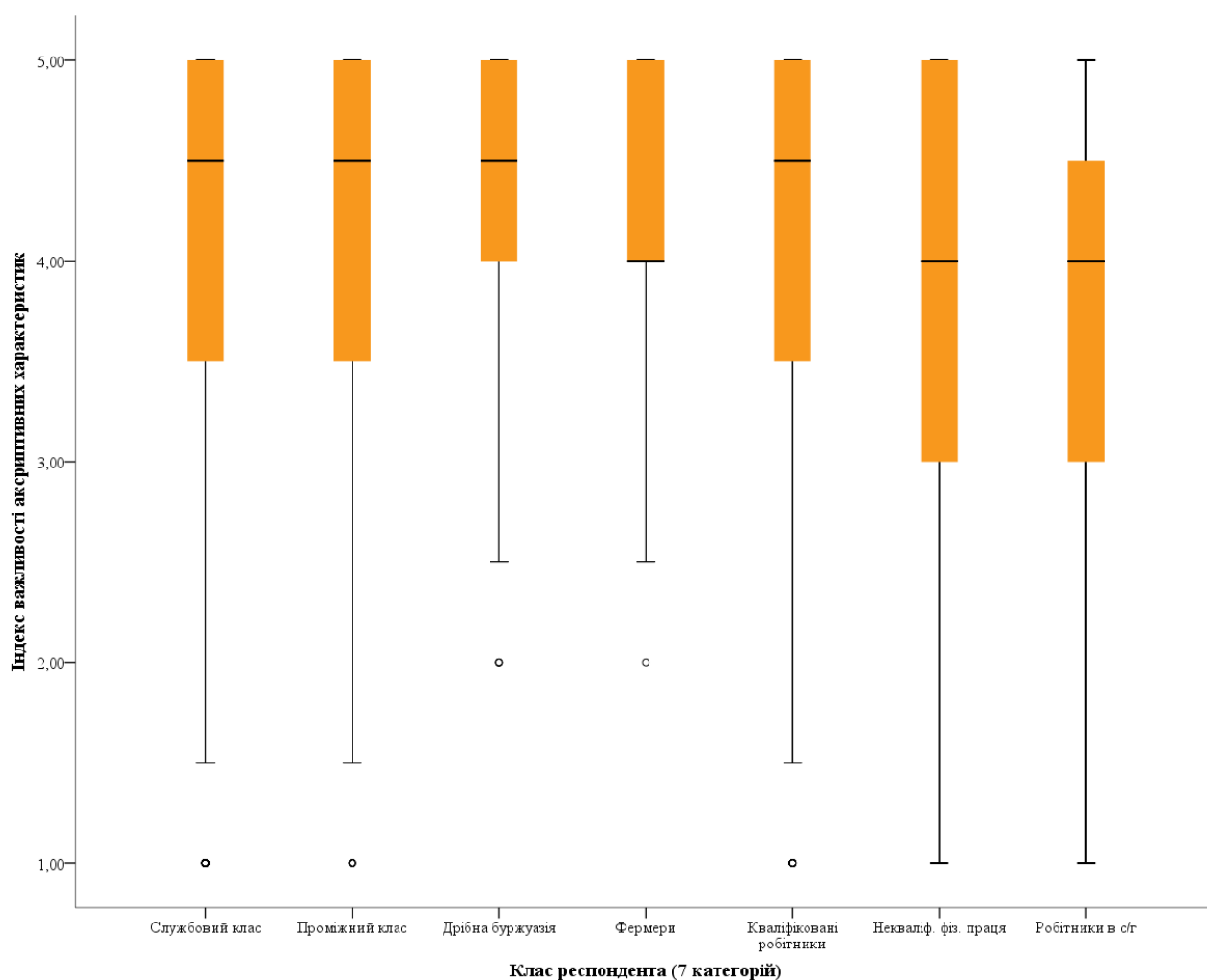
**Таблиця 2.4.5.1. Показники середнього рангу індексу важливості аскриптивних характеристик для класів за результатами тесту Краскела-Уоліса, в порядку спадання**

<b>Ранги</b>			
	<b>Клас респондента (7 категорій)</b>	<i>N</i>	<i>Середній ранг</i>
<b>Індекс важливості аскриптивних характеристик</b>	Дрібна буржуазія	127	1080,81
	Службовий клас	755	1073,72
	Проміжний клас	357	1044,57
	Фермери	27	1026,02
	Кваліфіковані робітники	324	980,64
	Некваліф. фіз. праця	323	952,92
	Робітники в с/г	122	799,78
	<b>Разом</b>	2035	

Змістовні відмінності між класами можна розглянути за допомогою Рис. 2.4.5.2. та Таблиці 2.4.5.2. З них видно, що представники класу робітників у сільському господарстві разом з некваліфікованими робітниками фізичної праці надають більшої важливості етнічній та релігійній приналежності індивіда, тоді як представники дрібної буржуазії та класу фермерів найменше звертають увагу на ці характеристики.

**Таблиця 2.4.5.2. Середні значення пріоритетності чинників життєвого успіху за класовою належністю, в порядку спадання**

<b>Клас респондента (7 категорій)</b>	<b>Середнє значення</b>	<b>Стандартне відхилення</b>
Дрібна буржуазія	4,24	0,83
Фермери	4,17	0,80
Службовий клас	4,16	1,05
Проміжний клас	4,14	1,01
Кваліфіковані робітники	4,03	1,08
Некваліф. фіз. праця	3,94	1,13
Робітники в с/г	3,69	1,06



**Рис. 2.4.5.2. Довірчі інтервали індексу пріоритетності аскриптивних характеристик для досягнення життєвого успіху для соціальних класів**

На відмінності також вказують середні значення показників, при цьому довірчий інтервал для класів дрібної буржуазії та фермерів коротший, порівняно з іншими. Натомість, довірчий інтервал для класів некваліфікованих робітників є найбільшим серед усіх інших класів. Це можна інтерпретувати так, що нижчі соціальні класи надають більшої значимості ознакам етнічного походження та релігійної приналежності порівняно до класів дрібної буржуазії та фермерів. Водночас, довгий довірчий інтервал вказує на те, що респонденти не мають якоїсь вираженої позиції на відміну від класу дрібної буржуазії та фермерів. Як результат, гіпотеза  $H_5$  є частково підтвердженою, оскільки змінна важливості статевої приналежності індивіда виявилась незначущою, рівень зв'язку між індексом та класовою належністю є слабким, а довірчі інтервали вказують на переважну невизначеність респондентів щодо важливості цих характеристик для досягнення життєвого успіху. Водночас, були виявлені деякі класові відмінності, що у свою чергу частково підтверджує початкову гіпотезу.

Аналіз безпосередньо виражених думок респондентів щодо соціальної нерівності та їхніх уявлень про способи її подолання замість електоральної поведінки був обраний стратегією дослідження впливу соціального класу на сприйняття соціальної нерівності. Зважаючи на важливість залучення держави до зменшення соціальної нерівності в суспільстві, електоральна поведінка могла б бути доречним інструментом вимірювання класових відмінностей у сприйнятті нерівності, що було продемонстровано у прикладах досліджень з підрозділу 1.2. Однак, таке вимірювання передбачає наявність політичних партій з чітко окресленою ідеологією та програмою діяльності. Натомість, вибір стратегії для цього дослідження був заснований на специфічних умовах українського суспільно-політичного життя, де велика кількість партій з розмитими ідеологічними позиціями не дає змогу виступати як опосередкований показник сприйняття питання нерівності та виголошення відповідних запитів або потреб.

Далі, використовуючи монографію «Динаміка сприйняття соціальної нерівності в Україні» (Оксамитна, Симончук, 2020), на якій базується актуальність цієї роботи, було узагальнено залежні від класової позиції індивіда

аспекти сприйняття соціальної нерівності. Ця робота дала змогу сформулювати припущення про наявність статистично значущих відмінностей між класами у емоційному сприйнятті соціальної нерівності, визначенні пріоритетних характеристик індивіда для досягнення життєвого успіху та підтримці впровадження політик перерозподілу багатства. Разом з тим, було виявлено два не згадуваних у монографії аспекти сприйняття соціальної нерівності – визнання важливості використання неформальних практик та аскриптивних характеристик індивіда для досягнення життєвого успіху. Виявлені залежності та пропущені аспекти з зазначеної монографії стали основою для дослідницьких гіпотез, які мали на меті виявити зв'язок, його міру, та значущість між соціальним класом і сприйняттям українцями соціальної нерівності. Ці гіпотези також передбачали виявлення міжгрупових відмінностей як показника залежності сприйняття соціальної нерівності від класової позиції індивіда.

На основі сформованих дослідницьких гіпотез було визначено основні емпіричні по, які були залучені до аналізу статистичних даних. Кожен із показників отримав концептуальне (теоретичне) визначення та відповідний емпіричний індикатор з числа залучених в опитувальнику ISSP 2019 (Oksamytna, Ivashchenko, 2022). Залучені в дослідженні індекси також отримали опис процедури їх побудови та перелік залучених питань разом з теоретичним трактуванням для надання контексту інтерпретаціям отриманих в результаті тестування гіпотез результатів. Загалом, означені показники покривали тематики сприйняття соціальної нерівності, цінностей досягнення життєвого успіху, підтримки політик перерозподілу, неформальних практик та аскриптивних характеристик індивіда.

Результати тестувань дослідницьких гіпотез продемонстрували наявність класових відмінностей майже у всіх випадках, окрім гіпотези H<sub>4</sub>, яку було спростовано. Водночас, в усіх тестуваннях було виявлено слабкі зв'язки між класовою належністю та досліджуваними змінними. Це може бути пояснене раніше зазначеними почуттями фрустрації та бажанням запровадження змін для зменшення соціальної нерівності в Україні. Проте у випадках з наявним

статистично значущим зв'язком між класом індивіда та окремими аспектами його сприйняття соціальної нерівності також було виявлено і статистично значущі відмінності у цьому сприйнятті серед соціальних класів.

Спираючись на результати цих тестувань можна зробити висновок, що з усіх зазначених класів найбільше вирізняється клас дрібної буржуазії. Цей клас більш спокійно сприймає соціальну нерівність в суспільстві, має більш меритократичні ідеали стосовно бажаного шляху досягнення життєвого успіху, та має більш прогресивні уявлення про характеристики, які є значимими для соціальної мобільності. Водночас, цей клас надає перевагу певній стабільності та є більш критичним стосовно можливих шляхів зменшення соціальної нерівності через зміни оподаткування, що видно з результатів тестування гіпотези H<sub>3</sub>. З іншого боку, класи некваліфікованих робітників та робітників в сільському господарстві є протилежністю до класу дрібної буржуазії за всіма переліченими пунктами. Такі відмінності можуть бути пояснені специфікою заняття класу дрібної буржуазії, оскільки цей клас є фактично власниками малого бізнесу. Ймовірно, специфіка такого заняття може давати представникам цього класу більше відчуття власної агентності, а їхній культурний капітал сприяє активнішому застосуванню критичного мислення та підтримці прогресивних ціннісних орієнтацій.

Решта соціальних класів переважно є схожими за своїми позиціями та сприйняттям соціальної нерівності, однак більш депривовані класи найманих (кваліфікованих та некваліфікованих) працівників тяжіють до більш негативного сприйняття соціальної нерівності порівняно з дрібною буржуазією та службовим класом. Це можна пояснити ефектами схожих стилів життя, які відповідним чином впливають на сприйняття соціальної нерівності. Забезпечені ресурсами та освічені соціальні класи мають можливості більш проактивно сприймати своє суспільне середовище, і мають ресурси чинити громадський та політичний вплив на державу задля зменшення соціальної нерівності. Натомість, інші класи, які більш негативно сприймають соціальну нерівність можуть не бачити перспектив змін, а тому акумулювати негативні емоції.

У подальших дослідженнях сприйняття соціальної нерівності рекомендується звертати увагу на два аспекти – діяльність службового класу та класу дрібної буржуазії у громадській сфері, а також сприйняття агентності і ціннісні орієнтації решти класів. Припускається, що перші два класи можуть працювати на зміни державного регулювання задля покращення своїх власних позицій. З іншого боку, поглиблена інформація про ціннісні аспекти сприйняття соціальної нерівності рештою класів дасть можливість краще зрозуміти потреби цих соціальних класів та враховувати їх у подальших реформах соціальної та економічної політики.

З точки зору запровадження реформ щодо зменшення соціальної нерівності, отримані з цього аналізу свідчення вказують на можливості залучення представників класу дрібної буржуазії до співпраці з державними інституціями для розробки відповідних політик. З іншого боку, ресантимент класів некваліфікованих робітників фізичної праці може завадити впровадженню таких реформ, отож рекомендується розробка комунікаційних кампаній та освітніх заходів (подій, лекцій, публічних обговорень на рівні місцевих громад, тощо) на основі отриманих свідчень з подальших досліджень сприйняття соціальної нерівності. Ймовірно, такий комплекс заходів дозволить отримати основу для підтримки впровадження нових політик зі зменшення соціальної нерівності, що також може спростити їх впровадження для держави.

Також, рекомендується проведення дослідження з валідизації та модифікації інструменту з вивчення стратегій досягнення життєвого успіху з огляду на виявлені у ньому методологічні обмеження. Одним з можливих варіантів його покращення є доповнення груп неформальних практик та досяжних меритократичних чинників змістовними змінними, які дозволять розширити евристичний потенціал цих стратегій та логічно узгодити показники в межах груп.

## ВИСНОВКИ

За даними статистичного аналізу масиву ISSP 2019: Соціальна нерівність V отримано свідчення про наявність слабких статистично значущих зв'язків між класовою належністю та емоційним сприйняттям соціальної нерівності, визначенням пріоритетних структурно-меритократичних чинників досягнення життєвого успіху, баченням змін у перерозподільчій податковій політиці та визнанням важливості аскриптивних характеристик індивіда для досягнення життєвого успіху. Водночас, в усіх цих випадках виявлено статистично значущі відмінності між соціальними класами. Також було спростовано припущення про визнання важливості неформальних практик для досягнення життєвого успіху. Такі результати підтверджують досягнення поставленої дослідницької мети та підтверджують наявність зв'язку між соціальним класом індивіда та його сприйняттям соціальної нерівності.

Теоретична рамка цього дослідження рамка базувалась на публікаціях з вивчення класових відмінностей, що проявлялися у стилях життя, сприйнятті оточуючого фізичного та соціального середовища, а також повсякденних практиках та культурному споживанні. На основі свідчень з цих досліджень узагальнено особливості впливу класу індивіда на стиль життя та його світоглядну позицію завдяки механізму габітусу як структуриуючого та соціалізуючого механізму, що є класово-специфічним. Опис класової схеми EGP, як другого компоненту теоретико-методологічної опори цього дослідження, теоретичних інтерпретацій та методологічних засад її застосування надав теоретико-методологічний контекст для розуміння сутності класів в межах схеми та інтерпретації міжкласових відмінностей.

Разом з теоретичним опрацюванням схеми EGP було підтверджено валідність та надійність схеми як дослідницького інструменту на основі методологічних публікацій, присвячених порівнянню стратифікаційних схем або ж результатів застосування схеми на різних масивах. В усіх випадках схема була визнана якісним інструментом для використання у міжнародних порівняльних

дослідженнях. Залучено декілька українських публікацій, які підтвердили надійність та валідність залучення схеми для класового аналізу в українському контексті.

Серед українських публікацій також було долучено монографію «Динаміка сприйняття соціальної нерівності в Україні» (Оксамитна, Симончук, 2020), яка також є частиною теоретико-методологічного підґрунтя цього дослідження. Ця публікація присвячена розгляду змін у сприйнятті українцями соціальної нерівності, які трапилися у період з 2009 по 2019 роки. Основний фокус в розгляді цієї монографії був приділений власне блоку, присвяченому дослідженню класових аспектів сприйняття соціальної нерівності. На останньому етапі опрацювання схеми узагальнено досвід її використання в емпіричних дослідженнях політичних та світоглядних позицій індивіда. Таким чином, підтверджено наявність у схеми емпіричного потенціалу для пояснення міжкласових відмінностей у ціннісно-світоглядному вимірі досліджень соціальної стратифікації. Також, результатом цього узагальнення стали п'ять дослідницьких гіпотез, перевірка яких зумовила поглиблене вивчення впливу соціального класу на емоційне сприйняття соціальної нерівності, визначення пріоритетності структурно-меритократичних чинників досягнення життєвого успіху, бачення шляхів впровадження перерозподільчих політик, визнання важливості застосування неформальних практик та наявності аскриптивних характеристик у індивіда для досягнення життєвого успіху.

Сформовані дослідницькі гіпотези містили такі поняття як класова позиція, емоційне сприйняття соціальної нерівності, модель досягнення життєвого успіху, підтримка політики перерозподілу, структурно-меритократичні чинники досягнення життєвого успіху, неформальні практики та соціально-аскриптивні характеристики індивіда. Усі ці поняття становили основу для визначення індикаторів для дослідження зв'язків між класовою позицією індивіда та його думкою щодо соціальної нерівності. Спираючись на теоретико-методологічні засновки цього дослідження та наявні в опитувальнику ISSP-2019 питання-змінні, кожен індикатор та індекс був концептуалізований та

операціоналізований,. Визначення цих індикаторів дало можливість сформулювати методологічну основу для тестування дослідницьких гіпотез.

Результатом тестувань дослідницьких гіпотез за допомогою аналізу кореляцій, порівняння пропорцій в групах та порівняння середніх за допомогою непараметричних тестів стало виявлення зв'язків слабкої сили між класом респондента та його емоційним сприйняттям соціальної нерівності, визначенням пріоритетних чинників у структурно-меритократичній моделі досягнення життєвого успіху, підтримкою політики перерозподілу через податкові реформи та визнанням важливості аскриптивних характеристик індивіда. Слабкість цих зв'язків може бути пояснена загальною фрустрацією громадян України щодо соціальної нерівності та загальним консенсусом щодо необхідності активного залучення державних інституцій для зменшення нерівності.

Загальна закономірність, виявлена під час порівняння класів за цими показниками, полягає у виокремленні особливої поведінки класу дрібної буржуазії – цей клас значно спокійніше сприймає соціальну нерівність, виголошує більшу підтримку на користь меритократичних цінностей, а також скептичніше ставиться до перерозподілу багатства шляхом зміни оподаткування та не зважає на аскриптивні характеристики індивіда. Водночас, класи некваліфікованих робітників фізичної праці виступають протилежністю до класу дрібної буржуазії за означеними характеристиками. Ці знахідки підтверджують висновки, надані О. Симончук у монографії «Динаміка сприйняття соціальної нерівності в Україні» (Оксамитна, Симончук, 2020), що додатково підтверджує достовірність отриманих знахідок.

Додатковою знахідкою цього дослідження є методологічні хиби використаного інструменту для дослідження стратегій досягнення життєвого успіху. Перевірки рівня узгодженості залучених в аналізі індексів та кореляційні тести продемонстрували, що цей інструмент має низьку здатність до пояснення явищ, закладених в ці показники на концептуальному рівні. Отож, результати тестування гіпотези, пов'язаної з визначенням позиції індивіда на структурно-меритократичному континуумі досягнення життєвого успіху, не можна вважати

цілком достовірними з огляду на означені методологічні обмеження. Відповідно, рекомендується проведення дослідження з валідації та модифікації цього інструменту з метою покращення його евристичного та емпіричного потенціалу.

Зауважуючи отримані свідчення стосовно суспільних класів в Україні, рекомендуються подальші дослідження сприйняття соціальної нерівності з акцентом на громадську діяльність службового класу та класу дрібної буржуазії, а також сприйнятті власної агентності і ціннісні орієнтації решти соціальних класів, а також . В межах здійснення державних інтервенцій з метою зменшення соціальної нерівності рекомендується залучення класу дрібної буржуазії для співпраці та створення освітніх і комунікаційних ініціатив для класів некваліфікованих робітників фізичної праці на основі результатів проведених досліджень. Такі заходи дозволять отримати більше інформації про сприйняття українцями соціальної нерівності та залучитися їхньою підтримкою для спрощення втілення реформ, спрямованих на зменшення соціальної нерівності.

**Джерела:**

- Бурдьє П., Вакан, Л. (2015). *Рефлексивна соціологія (пер. з англ. Анастасії Рябчук)*. Київ: Медуза
- Кіммел, М. (2003). *Гендероване суспільство (пер. з англ. С. Альошкіної)*. Київ: Сфера.
- Кройтор, А. (2020). Ідеології парламентських партій України. *Правове життя сучасної України :у 3 т.: матеріали Міжнар. наук.-практ. конф. (м. Одеса, 15 трав. 2020 р.)*. Одеса: Гельветика. Режим доступу: <http://dspace.onua.edu.ua/handle/11300/12890>
- Міністерство юстиції України. (2022). Реєстр політичних партій. Режим доступу: [https://minjust.gov.ua/m/str\\_31094](https://minjust.gov.ua/m/str_31094)
- Мищенко, М. (2019). Середній клас як об'єктивована ідеологема. *Український соціум*, 1(68). Режим доступу: <https://ukr-socium.org.ua/uk/archive/no-1-68-2019/serednij-klas-yak-ob-iektivovana-ideologema/>
- Нікітіна, Т. Є. (2010). Перевірка надійності класової схеми Дж. Голдторпа для України. *Вісник Львівського університету. Серія соціологічна*, 4, 113-125.
- Оксамитна, С. М. (2011). *Міжгенераційна класова та освітня мобільність*. Київ.
- Оксамитна, С., Симончук, О. (Ред.). (2020). *Динаміка сприйняття соціальної нерівності в Україні: за даними Міжнародної програми соціальних досліджень 2009 і 2019 років*. Київ: Інститут соціології Національної академії наук України. Національний університет «Києво-Могилянська Академія».
- Паніотто В., Харченко Н. (2017). *Методи опитування. Підручник*. Київ: Видавничий дім «Києво-Могилянська Академія».
- Пікетті, Т. (2016). *Капітал у XXI ст.* Київ: Наш Формат
- Симончук, Е. (2007). *Классовые структуры в сравнительной перспективе. Украинское общество в европейском пространстве*. Київ.

- Симончук, О. (2018). *Соціальні класи в сучасних суспільствах: евристичний потенціал класового аналізу*. Київ: Інститут соціології НАН України. Режим доступу: <https://sau.in.ua/app/uploads/2019/07/Book-Simonchuk-ukr-1.pdf>
- Симончук, О. (2020). Класовий вимір сприйняття соціальної нерівності: варіації у часі. У Оксамитна, С., Симончук, О. (Ред.). (2020). *Динаміка сприйняття соціальної нерівності в Україні: за даними Міжнародної програми соціальних досліджень 2009 і 2019 років*. Київ: Інститут соціології Національної академії наук України. Національний університет «Києво-Могилянська Академія».
- Солодько, Ю. (2020). Український середній клас у контексті замкненого кола соціальної нерівності і корупції. *Наукові записки НаУКМА. Соціологія*, 3, 15-26. Режим доступу: <http://ekmair.ukma.edu.ua/handle/123456789/18260?show=full>
- Шкаратан, О. (2012). *Социология неравенства. Теория и реальность*. Москва.
- Bergman, M. M., Joye, D. (2001). *Comparing social stratification schemas: CAMSIS, CSP-CH, Goldthorpe, ISCO-88, Treiman, and Wright*. Retrieved from: [http://ecsocman.hse.ru/data/341/350/1217/e\\_mb\\_dj\\_comparing.pdf](http://ecsocman.hse.ru/data/341/350/1217/e_mb_dj_comparing.pdf)
- Bourdieu, P. (1984). *Distinction: A social critique of the judgement of taste*. Cambridge, MA: Harvard University Press.
- Bourdieu, P. (2013). *Outline of a Theory of Practice (eng. transl. by R. Nice)*. NY: Cambridge University Press.
- Buften, S. (2003). The Lifeworld of the University Student: Habitus and Social Class. *Journal of Phenomenological Psychology*, 34, 207-234.
- Chan, T. W., & Goldthorpe, J. H. (2007). Class and Status: The Conceptual Distinction and its Empirical Relevance. *American Sociological Review*, 72(4), 512–532. <https://doi.org/10.1177/000312240707200402>

- Domański, H., Przybysh, D. (2003). Alaliza przydatności schemat EGP jako wskaźnika pozycji społecznej. *ASK*, 12. Retrieved from: [https://kb.osu.edu/bitstream/handle/1811/69526/ASK\\_2003\\_85\\_116.pdf](https://kb.osu.edu/bitstream/handle/1811/69526/ASK_2003_85_116.pdf)
- Erikson, R., Golthorpe, J. (1992). *The Constant Flux: A Study of Class Mobility in Industrial Societies*. Oxford: Clarendon Press
- Evans, G., & Mills, C. (1998). Identifying Class Structure: A Latent Class Analysis of the Criterion-Related and Construct Validity of the Goldthorpe Class Schema. *European Sociological Review*, 14(1), 87–106.
- Ganzeboom, H., & Treiman, D.J. (1996). Internationally Comparable Measures of Occupational Status for the 1988 International Standard Classification of Occupations. *Social Science Research*, 25, 201-239. Retrieved from: [http://www.harryganzeboom.nl/Pdf/1996%20-%20Ganzeboom-Treiman-ISEI88-\(SSR\).pdf](http://www.harryganzeboom.nl/Pdf/1996%20-%20Ganzeboom-Treiman-ISEI88-(SSR).pdf)
- Giddens, A., & Sutton, P. W. (2014). *Essential concepts in sociology*. Cambridge: Polity Press
- Goldthorpe, J., McKnight, A. (2004). *The Economic Basis of Social Class. LSE CASE Paper*. Retrieved from: [https://www.researchgate.net/publication/4808547\\_The\\_Economic\\_Basis\\_of\\_Social\\_Class](https://www.researchgate.net/publication/4808547_The_Economic_Basis_of_Social_Class)
- Kao, G., Thompson, J. S. (2003). Racial and Ethnic Stratification in Educational Achievement and Attainment. *Annual Review of Sociology*, 29(1), 417–442. Retrieved from: [https://www.annualreviews.org/doi/full/10.1146/annurev.soc.29.010202.100019#\\_i7](https://www.annualreviews.org/doi/full/10.1146/annurev.soc.29.010202.100019#_i7)
- Keister, L., Fulton, B. (2015). Religion and Stratification. *International Encyclopedia of the Social & Behavioral Sciences*. Retrieved from: [https://www.researchgate.net/publication/304194303\\_Religion\\_and\\_Stratification](https://www.researchgate.net/publication/304194303_Religion_and_Stratification)

- Kiss, C. (2012). *The Emotional Voter: The Impact of Electoral Campaigns and Emotions on Electoral Behaviour in Britain [PhD thesis]*. Oxford University, UK. Retrieved from: [https://ora.ox.ac.uk/objects/uuid:3afc98fa-d42a-4240-ad16-af1c2fa0f2c7/download\\_file?safe\\_filename=THESIS02&file\\_format=application%2Fpdf&type\\_of\\_work=Thesis](https://ora.ox.ac.uk/objects/uuid:3afc98fa-d42a-4240-ad16-af1c2fa0f2c7/download_file?safe_filename=THESIS02&file_format=application%2Fpdf&type_of_work=Thesis)
- Kunst, A.E., Groenhof, F., & Mackenbach, J.P. (1998). Mortality by occupational class among men 30-64 years in 11 European countries. EU Working Group on Socioeconomic Inequalities in Health. *Social science & medicine*, 46 (11), 1459-1476. Retrieved from: <https://pure.eur.nl/ws/files/46572791/1-s2.0-S0277953698000410-main.pdf>
- Langsæther, P.E. (2019). *Cleavage Politics in the 21st Century: How and why social background affects political preferences*. Retrieved from: <https://www.duo.uio.no/bitstream/handle/10852/67492/PhD-Langsaether-2019.pdf?sequence=1&isAllowed=y>
- Ledeneva, A. V. (2006). *How Russia Really Works: The Informal Practices That Shaped Post-Soviet Politics and Business*. Cornell University Press.
- Lizardo, O. (2006). How Cultural Tastes Shape Personal Networks. *American Sociological Review*, 71(5), 778–807. <https://doi.org/10.1177/000312240607100504>
- Oksamytna, S., Ivashchenko, O. (2022). *International Social Survey Programme: Social Inequality V - ISSP 2019 (Ukraine)*. GESIS, Cologne. ZA7810 Data file Version 1.0.0, <https://doi.org/10.4232/1.13853>.
- Parker, B., Chusmir, L. H. (1992). Development and Validation of a Life-Success Measures Scale. *Psychological Reports*, 70(2), 627–637. Retrieved from: <https://journals.sagepub.com/doi/pdf/10.2466/pr0.1992.70.2.627>
- Poulantzas, N. A., & Martin, J. (2008). *The Poulantzas reader: Marxism, law, and the state*. London: Verso.

- Reay, D. (2005). Beyond Consciousness?: The Psychic Landscape of Social Class. *Sociology*, 39(5), 911–928. Retrieved from: [https://www.researchgate.net/publication/249825858\\_Beyond\\_Consciousness\\_The\\_Psychic\\_Landscape\\_of\\_Social\\_Class](https://www.researchgate.net/publication/249825858_Beyond_Consciousness_The_Psychic_Landscape_of_Social_Class)
- Reeves, A. (2019). How class identities shape highbrow consumption: a cross-national analysis of 30 European countries and regions. *Poetics*, 76. Retrieved from: [https://www.researchgate.net/publication/332466606\\_How\\_class\\_identities\\_shape\\_highbrow\\_consumption\\_A\\_cross-national\\_analysis\\_of\\_30\\_European\\_countries\\_and\\_regions](https://www.researchgate.net/publication/332466606_How_class_identities_shape_highbrow_consumption_A_cross-national_analysis_of_30_European_countries_and_regions)
- Rose, D.F., Harrison, E., & Pevalin, D.J. (2009). *The European Socio-economic Classification: a prolegomenon*. Retrieved from: [https://www.researchgate.net/publication/312201215\\_The\\_European\\_Socio-economic\\_Classification\\_a\\_prolegomenon](https://www.researchgate.net/publication/312201215_The_European_Socio-economic_Classification_a_prolegomenon)
- Smallenbroek, O., Hertel, F., & Barone, C. (2021). *Measuring Class Hierarchies in Postindustrial Societies: A criterion and construct validation of EGP and ESEC across 31 countries*. Retrieved from: [https://www.researchgate.net/publication/351975373\\_Measuring\\_Class\\_Hierarchies\\_in\\_Postindustrial\\_Societies\\_A\\_criterion\\_and\\_construct\\_validation\\_of\\_EGP\\_and\\_ESEC\\_across\\_31\\_countries](https://www.researchgate.net/publication/351975373_Measuring_Class_Hierarchies_in_Postindustrial_Societies_A_criterion_and_construct_validation_of_EGP_and_ESEC_across_31_countries)
- Stuij, M. (2015). Habitus and social class: a case study on socialisation into sports and exercise. *Sport, Education and Society*, 20 (6), 780-798. DOI: 10.1080/13573322.2013.827568
- Uslaner, E. (2008). *Corruption, Inequality, and the Rule of Law*. Cambridge University Press. ISBN-13: 978-0-511-40873-1
- Uslaner, E. (2017). *The Historical Roots of Corruption. Mass Education, Economic Inequality, and State Capacity*. Cambridge University Press
- Wright, E. O. (1979). *Class structure and income determination*. New York: Academic Press.

**Додаток А. Опитувальник дослідження ISSP**

Ukraine  
ISSP 2019 – Social Inequality V

Ukrainian Questionnaire

ПРОЕКТ 2019063-ISSP СОЦІАЛЬНА НЕРІВНІСТЬ

НОМЕР АНКЕТИ \_\_\_\_\_

НОМЕР АНКЕТИ У ЛАНЦЮЖКУ \_\_\_\_\_

Якою мовою респонденту зручніше з вами розмовляти:

Українською	1	→ПРОВІДИТЕ ІНТЕРВ'Ю УКРАЇНСЬКОЮ
На русском	2	→ПРОВІДИТЕ ІНТЕРВ'Ю ПО-РУССКИ
Однаково, але частіше розмовляє українською	3	→ПРОВІДИТЕ ІНТЕРВ'Ю УКРАЇНСЬКОЮ
Важко сказати – відповідає українською	4	
Одинаково, но чаще разговаривает на русском	5	→ПРОВІДИТЕ ІНТЕРВ'Ю ПО-РУССКИ
Трудно сказать – отвечает на русском	6	

ЧАС ПОЧАТКУ ІНТЕРВ'Ю [ ] [ ] ГОДИНА [ ] [ ] ХВИЛИН

Спочатку декілька запитань щодо можливостей досягти успіху в житті

Q1. Оцініть, будь ласка, наскільки важливим є те, що я зачитаю, для того, щоб досягти життєвого успіху... КАРТКА Q1

	Надзвичайно важливо	Дуже важливо	Важливо	Не дуже важливо	Взагалі не важливо	ВАЖКО СКАЗАТИ
a. Наскільки важливим є походження з багатой родини?	1	2	3	4	5	8
b. Наскільки важливо мати батьків із хорошою освітою?	1	2	3	4	5	8
c. Наскільки важливо особисто здобути хорошу освіту?	1	2	3	4	5	8
d. Наскільки важливо тяжко й сумлінно працювати?	1	2	3	4	5	8
e. Наскільки важливо мати особисті зв'язки з «потрібними» людьми?	1	2	3	4	5	8
f. Наскільки важливо мати зв'язки у політичних колах?	1	2	3	4	5	8
g. Наскільки важливо давати хабарі?	1	2	3	4	5	8
h. Наскільки важливою є національність?	1	2	3	4	5	8
i. Наскільки важливою є релігія, котру сповідує людина?	1	2	3	4	5	8
j. Наскільки важливо бути чоловіком або жінкою?	1	2	3	4	5	8
k. Наскільки важливо для людини мати амбіції, честолюбство?	1	2	3	4	5	8

Q2. Нам було б цікаво дізнатися, скільки, на вашу думку, реально заробляють в місяць представники деяких професій та посад після врахування усіх податків. Можливо, ви не знаєте точної цифри, тому скажіть приблизно чи вкажіть діапазон, в який попаде зарібок. ЯКЩО ВІДПОВІДЬ ДІАПАЗОН, ЗАПИШІТЬ АРИФМЕТИЧНУ СЕРЕДНЮ. ЯКЩО ВІДПОВІДЬ "НЕ ЗНАЮ", КОДУЙТЕ "98". ЯКЩО ВІДМОВА ВІДПОВІДАТИ – "99"

a. Скільки, на вашу думку, заробляє лікар-терапевт?	
b. Скільки, на вашу думку, заробляє голова правління великої компанії?	
c. Скільки, на вашу думку, заробляє продавець у магазині?	
d. Скільки, на вашу думку, заробляє некваліфікований робітник на заводі?	
e. Скільки, на вашу думку, заробляє міністр Уряду України?	

Q3. Нам було б цікаво дізнатись скільки, на вашу думку, мають заробляти особи цих професій та на цих посадах. Не зважаючи на ту платню, яку, на вашу думку, вони заробляють, будь ласка, вкажіть скільки, на вашу думку, вони мають заробляти на місяць після відрахування усіх податків. ЯКЩО ВІДПОВІДЬ ДІАПАЗОН, ЗАПИШІТЬ АРИФМЕТИЧНУ СЕРЕДНЮ. ЯКЩО ВІДПОВІДЬ «НЕ ЗНАЮ», КОДУЙТЕ «98». ЯКЩО ВІДМОВА ВІДПОВІДАТИ – «99»

a. Скільки, на вашу думку, має заробляти лікар-терапевт?	
b. Скільки, на вашу думку, має заробляти голова правління великої компанії?	
c. Скільки, на вашу думку, має заробляти продавець у магазині?	
d. Скільки, на вашу думку, має заробляти некваліфікований робітник на заводі?	
e. Скільки, на вашу думку, має заробляти міністр уряду України?	

**Q4. Наскільки ви погоджуєтесь чи ні з наступними твердженнями? КАРТКА Q4**

	Повністю згоден	Скоріше згоден	Наскільки згоден, настільки й не згоден	Скоріше не згоден	Повністю не згоден	ВАЖКО СКАЗАТИ
a. В Україні надто велика різниця у доходах	1	2	3	4	5	8
b. Уряд відповідальний за зменшення різниці у доходах між особами з високими та низьким доходами	1	2	3	4	5	8
c. Уряд зобов'язаний забезпечити прийнятний рівень життя для безробітних	1	2	3	4	5	8
d. Приватні компанії відповідальні за зменшення різниці в оплаті своїх працівників з високим заробітком і низьким заробітком	1	2	3	4	5	8

**Q5. Як ви думаєте, з огляду на цей перелік, хто має нести більшу відповідальність щодо зниження різниці в доходах між людьми з високим доходом і людьми з низьким доходом? КАРТКА Q5. ТІЛЬКИ ОДНА ВІДПОВІДЬ**

Приватні компанії	1
Уряд	2
Профспілки	3
Самі люди, котрі отримують високі доходи	4
Самі люди, котрі отримують низькі доходи	5
Різниця в доходах не потребує зменшення	6
ВАЖКО СКАЗАТИ	8

**Q6. Якою мірою ви погоджуєтесь чи не погоджуєтесь з наступним твердженням: Більшість політиків в Україні не переймаються зменшенням різниці доходів між людьми з високими доходами та людьми з низькими доходами. ВИКОРИСТАЙТЕ КАРТКУ Q4**

Повністю згоден	1
Скоріше згоден	2
Наскільки згоден, настільки й не згоден	3
Скоріше не згоден	4
Повністю не згоден	5
ВАЖКО СКАЗАТИ	8

**Q7. На вашу думку, наскільки Уряд України сьогодні успішно зменшує різницю в доходах між людьми з високими доходами і людьми з низькими доходами?**

Цілком успішно	1
Досить успішно	2
Наскільки успішно, настільки й не успішно	3
Досить не успішно	4
Цілком не успішно	5
ВАЖКО СКАЗАТИ	8

**Q8a. На вашу думку, чи мають люди з високими доходами платити більші податки, ніж особи з низькими доходами, або такі самі, чи навіть менші?**

Мають платити набагато більші податки	1
Більші податки	2
Такі самі податки	3
Менші податки	4
Набагато менші податки	5
ВАЖКО СКАЗАТИ	8

Q8b. Загалом, як би ви оцінили рівень оподаткування осіб з високими доходами в Україні? Рівень оподаткування доходів цих осіб...

Занадто високий	1
Зависокий	2
Нормальний	3
Занизький	4
Занадто низький	5
ВАЖКО СКАЗАТИ	8

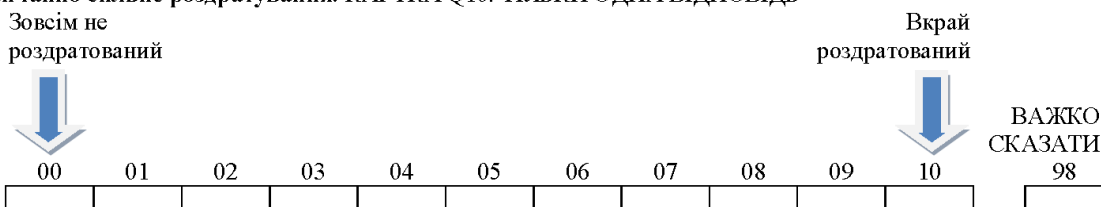
Q9a. Чи ви вважаєте справедливою та правильною ситуацію, коли особи з високими доходами можуть дозволити собі більш якісні послуги у сфері охорони здоров'я, ніж особи з низькими доходами? Вважаю цю ситуацію...

Повністю справедливою, правильною	1
Скоріше справедливою, правильною	2
Наскільки справедливою, правильною, настільки й несправедливою, неправильною	3
Скоріше несправедливою, неправильною	4
Повністю несправедливою, неправильною	5
ВАЖКО СКАЗАТИ	8

Q9b. Чи ви вважаєте справедливою та правильною ситуацію, коли особи з високими доходами можуть дозволити собі купити своїм дітям більш якісні послуги у сфері освіти, ніж особи з низькими доходами? Вважаю цю ситуацію...

Повністю справедливою, правильною	1
Скоріше справедливою, правильною	2
Наскільки справедливою, правильною, настільки й несправедливою, неправильною	3
Скоріше несправедливою, неправильною	4
Повністю несправедливою, неправильною	5
ВАЖКО СКАЗАТИ	8

Q10. Окремі люди відчувають роздратування щодо різниці в добробуті між багатими та бідними, а інші – ні. Що ви відчуваєте при думці про різницю в добробуті між бідними і багатими в Україні? Будь-ласка, помістіть себе на шкалі від 0 до 10, де 0 означає не відчуваю роздратування зовсім, а 10 означає відчуваю надзвичайно сильне роздратування. КАРТКА Q10. ТІЛЬКИ ОДНА ВІДПОВІДЬ



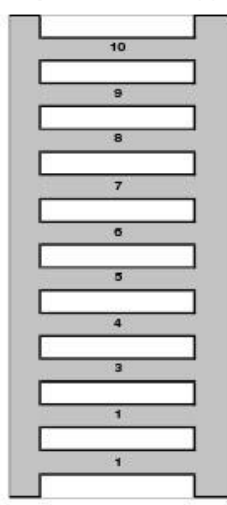
Q11. Звернемося до міжнародних порівнянь відмінностей. Якою мірою ви погоджуєтесь чи не погоджуєтесь з наступними положеннями? ВИКОРИСТАЙТЕ КАРТКУ Q4

	Повністю згоден	Скоріше згоден	Наскільки згоден, настільки й не згоден	Скоріше не згоден	Повністю не згоден	ВАЖКО СКАЗАТИ
a. Теперішній рівень економічних відмінностей між багатими і бідними країнами надто великий	1	2	3	4	5	8
b. Люди з багатих країн повинні робити додатковий податковий внесок для допомоги людям з бідних країн	1	2	3	4	5	8
c. Людям з бідних країн повинно бути дозволено працювати в багатих країнах	1	2	3	4	5	8

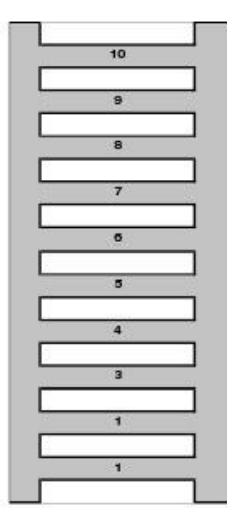
Q12. В багатьох країнах існують відмінності або навіть конфлікти між соціальними групами. На вашу думку, наскільки гострим є конфлікт в Україні між... КАРТКА Q12

	Дуже гострий конфлікт	Гострий конфлікт	Не дуже гострий конфлікт	Немає конфлікту взагалі	ВАЖКО СКАЗАТИ
a. ... бідними та багатими?	1	2	3	4	8
b. ... робітничим класом і середнім класом?	1	2	3	4	8
c. ... керівним персоналом та працівниками?	1	2	3	4	8
d. ... молодими та старшими людьми	1	2	3	4	8
e. ... людьми, народженими в Україні, та людьми, що приїхали в Україну з інших країн	1	2	3	4	8
f. ... людьми на вершині суспільства та людьми з низів суспільства?	1	2	3	4	8

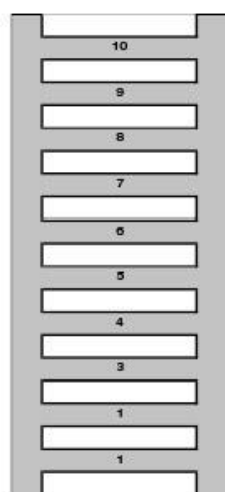
Q13a. В нашому суспільстві є групи, які займають більш високі щаблі суспільної ієрархії та групи, які перебувають на щаблях нижче. Перед вами драбина, де 10 – це вище положення, а 1 – найнижче. На якому щаблі ви розмістили б себе? КАРТКА Q13a-Q13c. ТІЛЬКИ ОДНА ВІДПОВІДЬ

	ВЕРШИНА	10
		9
		8
		7
		6
		5
		4
		3
		2
	НИЗ	1

Q13b. А якщо згадати родину, де ви виростили, де б на цій шкалі знаходилась вона? КАРТКА Q13a- Q13c. ТІЛЬКИ ОДНА ВІДПОВІДЬ

	ВЕРШИНА	10
		9
		8
		7
		6
		5
		4
		3
		2
	НИЗ	1

Q13c. Думавчи про майбутнє, через 10 років на якому шаблі від 1 до 10, де 10 – це вершина, а 1 – низ, ви будете знаходитись? КАРТКА Q13a- Q13c. ТІЛЬКИ ОДНА ВІДПОВІДЬ



ВЕРШИНА	10
	9
	8
	7
	6
	5
	4
	3
	2
НИЗ	1

ВАЖКО СКАЗАТИ 98

Q13d. Скажіть, будь ласка, до якого соціального класу чи прошарку ви б себе віднесли?  
НЕ ПІДКАЗУВАТИ. ЗАПИШИТЬ ДОСЛІВНО \_\_\_\_\_

Q14. При вирішенні питання щодо розміру заробітної плати працівників, наскільки важливим, на вашу думку, мають бути... ВИКОРИСТАЙТЕ КАРТКУ Q1

	Надзвичайно важливо	Дуже важливо	Важливо	Не дуже важливо	Взагалі не важливо	ВАЖКО СКАЗАТИ
a. ... ступінь відповідальності роботи чи посади – наскільки це важливо для встановлення розміру заробітку?	1	2	3	4	5	8
b. ... кількість років, проведених в закладах загальної та спеціальної освіти, а також підвищення кваліфікації?	1	2	3	4	5	8
c. ... якщо людина має дітей – наскільки це важливо для встановлення розміру заробітку?	1	2	3	4	5	8
d. ... те, як добре він / вона виконують свою роботу – наскільки це важливо для встановлення розміру заробітку?	1	2	3	4	5	8

Ці п'ять діаграм змальовують різні моделі суспільства. Роздивіться діаграми, прочитайте їхні описи та вкажіть, яка, на вашу думку, найкраще змальовує розподіл людей в українському суспільстві. КАРТКА Q15a- Q15b

<b>Тип А</b>	<b>Тип В</b>	<b>Тип С</b>	<b>Тип D</b>	<b>Тип Е</b>
Нечисленна еліта наверху, небагато людей по середині й переважна більшість внизу	Суспільство як піраміда: нечисленна еліта на верхівці, більш численний прошарок посередині та найбільше людей внизу	Схожа на піраміду типу В, проте дещо менше людей знаходиться на самому низу піраміди	Суспільство, де більшість людей знаходиться по середині	Велика кількість людей на верхівці та нечисленна кількість людей внизу

Q15a. Якщо взяти до уваги тип суспільства, що існує в Україні на цей час, яка діаграма найкраще змальовує розподіл людей в українському суспільстві?

КАРТКА Q15a- Q15b. ТІЛЬКИ ОДНА ВІДПОВІДЬ

Тип А	1
Тип В	2
Тип С	3
Тип D	4
Тип E	5
ВАЖКО СКАЗАТИ	8

Q15b. На яку модель Україна має походити – яку б ви обрали?

КАРТКА Q15a- Q15b. ТІЛЬКИ ОДНА ВІДПОВІДЬ

Тип А	1
Тип В	2
Тип С	3
Тип D	4
Тип E	5
ВАЖКО СКАЗАТИ	8

Q16. На вашу думку, наскільки справедливим чи несправедливим є розподіл доходів в Україні?

Цілком справедливий	1
Скоріше справедливий	2
Несправедливий	3
Вкрай несправедливий	4
ВАЖКО СКАЗАТИ	8

Q17a. Як часто поза домом ви контактуєте (бачите або розмовляєте) з набагато біднішими за вас людьми? Це може бути на вулиці, в громадському транспорті, в магазинах, у вашому районі, чи за місцем вашої роботи. КАРТКА Q17a- Q17b

Ніколи	1
Менше одного разу на місяць	2
Один раз на місяць	3
Кілька разів на місяць	4
Один раз на тиждень	5
Кілька разів на тиждень	6
Щодня	7
ВАЖКО СКАЗАТИ	8

Q17b. Як часто поза домом ви контактуєте (бачите або ж розмовляєте) з набагато заможнішими за вас людьми? Це може бути на вулиці, в громадському транспорті, в магазинах, у вашому районі, чи за місцем вашої роботи. КАРТКА Q17a- Q17b

Ніколи	1
Менше одного разу на місяць	2
Один раз на місяць	3
Кілька разів на місяць	4
Один раз на тиждень	5
Кілька разів на тиждень	6
Щодня	7
ВАЖКО СКАЗАТИ	8

Зараз кілька питань про фінансовий стан вашого домогосподарства.

Q18a. Говорячи про загальний дохід вашого домогосподарства, включно з усіма джерелами доходів всіх його членів, наскільки важко чи легко зараз для вашого домогосподарства зводити кінці з кінцями?

Дуже важко	1
Скоріше важко	2
Не важко, але й не легко	3
Скоріше легко	4
Дуже легко	5
ВАЖКО СКАЗАТИ	8

**Q18b.** На Вашу думку, упродовж наступних 12 місяців наскільки важко чи легко для вашого домогосподарства буде зводити кінці з кінцями?

Дуже важко	1
Скоріше важко	2
Не важко, але й не легко	3
Скоріше легко	4
Дуже легко	5
ВАЖКО СКАЗАТИ	8

**Q18c.** Як часто вам чи комусь з вашого домогосподарства доводиться не їсти через нестачу грошей на їжу? ВИКОРИСТАЙТЕ КАРТКУ Q17a- Q17b

Ніколи	1
Менше одного разу на місяць	2
Один раз на місяць	3
Кілька разів на місяць	4
Один раз на тиждень	5
Кілька разів на тиждень	6
Щодня	7
ВАЖКО СКАЗАТИ	8

**Q19.** Як ви вважаєте, чи можна довіряти людям, чи обережність не завадить у відносинах з людьми?

Людям майже завжди можна довіряти	1
Людям зазвичай можна довіряти	2
Зазвичай обережність не завадить у відносинах з людьми	3
Ніколи обережність не завадить у відносинах з людьми	4
ВАЖКО СКАЗАТИ	8

Зараз кілька питань про ваших батьків.

**Q20a.** Коли вам було 14-15-16 років ваш батько був найманим працівником, самозайнятим чи працював у сімейному бізнесі? Якщо на той час ваш батько не працював, згадайте його попереднє місце роботи.

КАРТКА Q20a-Q20b. ТІЛЬКИ ОДНА ВІДПОВІДЬ

Найманий працівник	1
Самозайнятий(а) без найманих працівників	2
Самозайнятий(а) з найманими працівниками	3
Працював(ла) у сімейному бізнесі	4
Батько/ мати ніколи не мали оплачуваної роботи	5
Батько/ мати невідомі	6
ВАЖКО СКАЗАТИ	8

**Q20b.** Коли вам було 14-15-16 років ваша мати була найманим працівником, самозайнятою чи працювала у сімейному бізнесі? Якщо на той час вона не працювала, згадайте її попереднє місце роботи.

КАРТКА Q20a-Q20b. ТІЛЬКИ ОДНА ВІДПОВІДЬ

Найманий працівник	1
Самозайнятий(а) без найманих працівників	2
Самозайнятий(а) з найманими працівниками	3
Працював(ла) у сімейному бізнесі	4
Батько/ мати ніколи не мали оплачуваної роботи	5
Батько/ мати невідомі	6
ВАЖКО СКАЗАТИ	8

**Q21a.** Коли вам було 14-15-16 років де і ким працював ваш батько, якою була його основна професія? Опишіть докладно, декілька слів, просимо не використовувати аббревіатури чи коди. Якщо на той час ваш батько не працював, згадайте, будь ласка, його попередню роботу. ЗАПИШІТЬ ДОСЛІВНО \_\_\_\_\_

**Q21b.** Коли вам було 14-15-16 років, де і ким працювала Ваша мати, якою була її основна професія? Опишіть докладно, декілька слів, просимо не використовувати аббревіатури чи коди. Якщо на той час ваша мати не працювала, згадайте, будь ласка, її попереднє місце роботи. ЗАПИШІТЬ ДОСЛІВНО \_\_\_\_\_

**Q22a.** До якої галузі економіки належить (належало) підприємство/ організація, де працює (працював) ваш батько? КАРТКА Q22a-Q22b

Сільське, лісове та рибне господарство	1
Промисловість	2
Будівництво	3
Гуртова і роздрібна торгівля, готелі та ресторани	4
Транспорт і зв'язок	5
Фінансова діяльність	6
Наукова-дослідницька та експертна діяльність, діяльність у сфері інформатизації, рекламна діяльність, операції з нерухомістю	7
Державне управління	8
Освіта	9
Охорона здоров'я і соціальна допомога	10
Надання колективних та індивідуальних послуг, діяльність у сфері культури та спорту, діяльність громадських організацій	11
Інше	12
НЕ ЗНАЮ	13

**Q22b.** До якої галузі економіки належить (належало) підприємство /організація, де працює (працювала) ваша мати? КАРТКА Q22a-Q22b

Сільське, лісове та рибне господарство	1
Промисловість	2
Будівництво	3
Гуртова і роздрібна торгівля, готелі та ресторани	4
Транспорт і зв'язок	5
Фінансова діяльність	6
Наукова-дослідницька та експертна діяльність, діяльність у сфері інформатизації, рекламна діяльність, операції з нерухомістю	7
Державне управління	8
Освіта	9
Охорона здоров'я і соціальна допомога	10
Надання колективних та індивідуальних послуг, діяльність у сфері культури та спорту, діяльність громадських організацій	11
Інше	12
НЕ ЗНАЮ	13

**Q23a.** Який найвищий рівень освіти здобув ваш батько? КАРТКА Q23a-Q23b

Немає освіти (ніколи не ходив(ла) до школи)	1
Початкова освіта (1-4 класів середньої школи)	2
Неповна середня освіта (7-9 класів середньої школи)	3
Повна загальна середня освіта (10-11 класів середньої школи)	4
Професійно-технічна (ПТУ, ФЗУ, ФЗО) без повної загальної середньої освіти	5
Професійно-технічна (ПТУ, професійний ліцей тощо) з повною середньою освітою	6
Неповна вища / Середня спеціальна освіта (технікум, училище, коледж) – молодший спеціаліст	7
Базова вища освіта – бакалавр	8
Повна вища освіта – спеціаліст, магістр	9
НЕ ЗНАЮ	10

Q23b. Який найвищий рівень освіти здобула ваша мати? КАРТКА Q23a-Q23b

Немає освіти (ніколи не ходив(ла) до школи)	1
Початкова освіта (1-4 класів середньої школи)	2
Неповна середня освіта (7-9 класів середньої школи)	3
Повна загальна середня освіта (10-11 класів середньої школи)	4
Професійно-технічна (ПТУ, ФЗУ, ФЗО) без повної загальної середньої освіти	5
Професійно-технічна (ПТУ, професійний ліцей тощо) з повною середньою освітою	6
Неповна вища / Середня спеціальна освіта (технікум, училище, коледж) – молодший спеціаліст	7
Базова вища освіта – бакалавр	8
Повна вища освіта – спеціаліст, магістр	9
НЕ ЗНАЮ	10

Q24. Більшість людей відносить себе до якогось соціального класу. Скажіть, будь ласка, до якого класу відносите себе ви? КАРТКА Q24. ТІЛЬКИ ОДНА ВІДПОВІДЬ

Нижчий клас	1
Робітничий клас	2
Нижній середній клас	3
Середній клас	4
Верхній середній клас	5
Вищий клас	6

Q25. Наскільки ви погоджуєтесь чи не погоджуєтесь з наступними твердженнями?

ВИКОРИСТАЙТЕ КАРТКУ Q4

	Повністю згоден	Скоріше згоден	Наскільки згоден, настільки й не згоден	Скоріше не згоден	Повністю не згоден	ВАЖКО СКАЗАТИ
a. Працівники не перейматимуться удосконаленням навичок та підвищенням кваліфікації якщо за це не буде додаткової оплати	1	2	3	4	5	8
b. Велика різниця в доходах є необхідною умовою для процвітання України	1	2	3	4	5	8
c. Нерівність буде зберігатися й надалі задля прибутків багатих і тих, хто при владі	1	2	3	4	5	8
d. Нерівність продовжує зберігатись тому що пересічні люди не об'єднуються для її подолання	1	2	3	4	5	8

#### СОЦІАЛЬНО-ДЕМОГРАФІЧНІ ПИТАННЯ

D1. СТАТЬ РЕСПОНДЕНТА: Чоловіча ...1 Жіноча ...2

D2. У якому році ви народились? ЗАПИШІТЬ ЧОТИРИ ЦИФРИ \_\_\_\_\_

D3. Скільки всього повних років ви навчалися? Включно з навчанням у школі, училищі, технікумі, коледжі, вищому навчальному закладі. Якщо ви зараз навчаєтесь, назвіть кількість завершених на цей час років.

ЗАПИШІТЬ  
НЕМАЄ ФОРМАЛЬНОЇ ОСВІТИ ...0 →D5

**D4. Який найвищий рівень освіти ви здобули? ВИКОРИСТАЙТЕ КАРТКУ Q23a-Q23b**

Немає освіти (ніколи не ходив(ла) до школи)	1	→D5
Початкова освіта (1-4 класів середньої школи)	2	→D5
Неповна середня освіта (7-9 класів середньої школи)	3	→D5
Повна загальна середня освіта (10-11 класів середньої школи)	4	→D5
Професійно-технічна (ПТУ, ФЗУ, ФЗО) без повної загальної середньої освіти	5	→D5
Професійно-технічна (ПТУ, професійний ліцей тощо) з повною середньою освітою	6	→D5
Неповна вища / Середня спеціальна освіта (технікум, училище, коледж) – молодший спеціаліст	7	→D5
Базова вища освіта – бакалавр	8	
Повна вища освіта – спеціаліст, магістр	9	

**D4a.** А який вищий навчальний заклад ви закінчили? ЗАПИШІТЬ ПОВНУ НАЗВУ \_\_\_\_\_

**D5.** Що з наведеного найкраще описує вашу поточну ситуацію? [КАРТКА D5. ТІЛЬКИ ОДНА ВІДПОВІДЬ] Якщо ви тимчасово не працюєте через тимчасову хворобу, відпустку, відпустку для догляду за дитиною, страйк тощо, будь ласка, відповідайте стосовно звичайної робочої ситуації. Будь ласка, назвіть лише один варіант відповіді.

Є оплачувана робота – найманий працівник/ самозайнятий/ працівник у сімейному бізнесі	1	
Безробітний(а) / у пошуках роботи	2	
Навчання в школі, коледжі, вищому навчальному закладі	3	
Учень або стажер на виробництві, в установі	4	
Непрацездатний(а) через хворобу чи інвалідність	5	
Пенсіонер	6	→D8
Виконання хатньої роботи, догляд за домом, дітьми чи іншими особами	7	
Інше	8	

Зараз поговоримо про вашу роботу. Під роботою мається на увазі оплачувана зайнятість в якості найманого працівника, самозайнятого або працівника у сімейному бізнесі не менше як годину на тиждень. Якщо ви тимчасово не працюєте через хворобу, відпустку, відпустку для догляду за дитиною, страйк тощо, будь ласка, відповідайте щодо звичайної трудової ситуації.

**D6.** Чи маєте ви оплачувану роботу зараз, мали таку в минулому чи ніколи її не мали?

Маю оплачувану роботу зараз	1	
Зараз не маю оплачуваної роботи, але була така у минулому	2	→D8
Ніколи не було оплачуваної роботи	3	→D15

**D7.** Скільки годин на тиждень в середньому ви зазвичай працюєте, включно із понаднормовою роботою? Якщо ви працюєте на більш ніж одного роботодавця або якщо ви одночасно є найманим працівником і самозайнятим, підрахуйте загальну кількість робочих годин. ЗАПИШІТЬ \_\_\_\_\_

А зараз поговоримо про вашу роботу детальніше. Якщо ви працюєте на більш як одного роботодавця, або якщо ви одночасно є найманим працівником і самозайнятим, відповідайте про вашу основну роботу. Якщо ви пенсіонер або зараз не маєте роботи, будь ласка, відповідайте щодо вашої останньої основної роботи.

**D8.** Ви є (були) найманим працівником, самозайнятим або працівником у власному сімейному бізнесі? КАРТКА D8. ТІЛЬКИ ОДНА ВІДПОВІДЬ

Найманий працівник	1	
Самозайнятий без найманих працівників	2	→D13a
Самозайнятий з 1-9 найманими працівниками	3	
Самозайнятий з 10 і більше найманими працівниками	4	
Працівник у власному сімейному бізнесі	5	

**D9.** Чи доводиться (доводилось) вам керувати працівниками та відповідати за їхню роботу?

Так	1	
Ні	2	→D11

D10. Скільки у вас є (було) підлеглих працівників?

ЗАПИШІТЬ \_\_\_\_\_

D11. Ви працюєте (працювали) у прибутковій (комерційній) чи неприбутковій (некомерційній) організації?

У прибутковій (комерційній) організації	1
У неприбутковій (некомерційній) організації	2

D12. Ви працюєте (працювали) на державного/ комунального/ муніципального чи приватного роботодавця?

На державного/ комунального/ муніципального роботодавця	1
На приватного роботодавця	2

D13a. Ким ви працюєте (працювали)? Назвіть заняття, професію, посаду на вашій основній роботі? Будь ласка, опишіть це якомога чіткіше. ЗАПИШІТЬ ДОСЛІВНО \_\_\_\_\_

D13b. Яку саме діяльність на своїй основній роботі ви виконуєте (виконували) більшу частину часу? Будь ласка, опишіть якомога детальніше. ЗАПИШІТЬ ДОСЛІВНО \_\_\_\_\_

D13c. До якої галузі економіки належить підприємство/організація, де ви працюєте (працювали)? ВИКОРИСТАЙТЕ КАРТКУ Q22a-Q22b. ТІЛЬКИ ОДНА ВІДПОВІДЬ

Сільське, лісове та рибне господарство	1
Промисловість	2
Будівництво	3
Гуртова і роздрібна торгівля, готелі та ресторани	4
Транспорт і зв'язок	5
Фінансова діяльність	6
Наукова-дослідницька та експертна діяльність, діяльність у сфері інформатизації, рекламна діяльність, операції з нерухомістю	7
Державне управління	8
Освіта	9
Охорона здоров'я і соціальна допомога	10
Надання колективних та індивідуальних послуг, діяльність у сфері культури та спорту, діяльність громадських організацій	11
Інше	12

D14. Яка підготовка, кваліфікація є (була) необхідною для виконання вашої роботи? КАРТКА D14. ТІЛЬКИ ОДНА ВІДПОВІДЬ

Ніяка чи незначна	1
Кілька тижнів/ місяців навчання	2
Професійно-технічна освіта (ПТУ) чи кілька років досвіду роботи	3
Неповна вища / Середня спеціальна освіта (технікум, коледж)	4
Базова вища освіта (бакалавр)	5
Повна вища освіта (спеціаліст, магістр)	6
Науковий ступінь (кандидат наук, доктор наук)	7
ВАЖКО СКАЗАТИ	8

D15. Чи маєте ви чоловіка (дружину) або постійного партнера? Якщо так, чи живете ви разом?

Так, маю чоловіка (дружину), партнера, і ми живемо разом	1	
Так, маю чоловіка (дружину), партнера, але ми не живемо разом	2	
Ні, я не маю чоловіка (дружини), партнера	3	→D24

**D16. Який найвищий рівень освіти здобув ваш чоловік (дружина/ партнер)? ВИКОРИСТАЙТЕ КАРТКУ Q23a-Q23b. ТІЛЬКИ ОДНА ВІДПОВІДЬ**

Немає освіти (ніколи не ходив(ла) до школи)	1
Початкова освіта (1-4 класів середньої школи)	2
Неповна середня освіта (7-9 класів середньої школи)	3
Повна загальна середня освіта (10-11 класів середньої школи)	4
Професійно-технічна (ПТУ, ФЗУ, ФЗО) без повної загальної середньої освіти	5
Професійно-технічна (ПТУ, професійний ліцей тощо) з повною середньою освітою	6
Неповна вища / Середня спеціальна освіта (технікум, училище, коледж) – молодший спеціаліст	7
Базова вища освіта – бакалавр	8
Повна вища освіта – спеціаліст, магістр	9
НЕ ЗНАЮ	10

**D17. Що з наведеного найкраще описує поточну ситуацію вашого чоловіка (дружини/ партнера)? ВИКОРИСТАЙТЕ КАРТКУ D5. ТІЛЬКИ ОДНА ВІДПОВІДЬ**

Є оплачувана робота – найманий працівник/ самозайнятий/ працівник у сімейному бізнесі	1
Безробітний(а) / у пошуках роботи	2
Навчання в школі, коледжі, вищому навчальному закладі	3
Учень або стажер на виробництві, в установі	4
Непрацездатний(а) через хворобу чи інвалідність	5
Пенсіонер	6
Виконання хатньої роботи, догляд за домом, дітьми чи іншими особами	7
Інше	8

А зараз поговоримо про роботу вашого чоловіка (дружини/ партнера). Під роботою мається на увазі оплачувана зайнятість в якості найманого працівника, самозайнятого або працівника у сімейному бізнесі **не менше як годину на тиждень**. Якщо він (вона) тимчасово не працює через хворобу, відпустку, відпустку для догляду за дитиною, страйк тощо, будь ласка, відповідайте щодо його (її) звичайної трудової ситуації.

**D18. Чи має ваш чоловік (дружина/ партнер) оплачувану роботу зараз, мав (мала) таку раніше чи ніколи не мав (не мала)?**

Він (вона) зараз працює	1	
Він (вона) зараз не працює, але мав (мала) роботу раніше	2	→D20
Він (вона) ніколи не мав (не мала) оплачуваної роботи	3	→D24

**D19. Скільки годин на тиждень у середньому ваш чоловік (дружина/ партнер) зазвичай працює, включно із понаднормовою роботою?** ЗАПИШІТЬ \_\_\_\_\_

**D20. Чи є (був/ була) ваш чоловік/ ваша дружина/ партнер найманим працівником, самозайнятим чи працівником в сімейному бізнесі? ВИКОРИСТАЙТЕ КАРТКУ D8. ТІЛЬКИ ОДНА ВІДПОВІДЬ**

Найманий працівник	1	
Самозайнятий без найманих працівників	2	→D22a
Самозайнятий з 1-9 найманими працівниками	3	
Самозайнятий з 10 і більше найманими працівниками	4	
Працівник у власному сімейному бізнесі	5	

**D21a. Чи доводиться (доводилось) йому/ їй керувати працівниками та відповідати за їхню роботу?**

Так	1	
Ні	2	→D22a

**D21b. Скільки у нього/неї є (було) підлеглих працівників?**

ЗАПИШІТЬ \_\_\_\_\_

**D22a. Ким він/ вона працює (працював/ працювала)?** ЗАПИШІТЬ \_\_\_\_\_

**D22b. Чим на основній роботі він/вона переважно займається (займався/займалась)?** Будь ласка, опишіть детально. ЗАПИШІТЬ ДОСЛІВНО \_\_\_\_\_

D22c. До якої галузі економіки належить підприємство/ організація, де він/ вона працює (працював/ працювала)? ВИКОРИСТАЙТЕ КАРТКУ Q22a-Q22b. ТІЛЬКИ ОДНА ВІДПОВІДЬ

Сільське, лісове та рибне господарство	1
Промисловість	2
Будівництво	3
Гуртова і роздрібна торгівля, готелі та ресторани	4
Транспорт і зв'язок	5
Фінансова діяльність	6
Наукова-дослідницька та експертна діяльність, діяльність у сфері інформатизації, рекламна діяльність, операції з нерухомістю	7
Державне управління	8
Освіта	9
Охорона здоров'я і соціальна допомога	10
Надання колективних та індивідуальних послуг, діяльність у сфері культури та спорту, діяльність громадських організацій	11
Інше	12
НЕ ЗНАЮ	13

D23. Яка підготовка, кваліфікація є (була) необхідною для виконання його/ її роботи? ВИКОРИСТАЙТЕ КАРТКУ D14. ТІЛЬКИ ОДНА ВІДПОВІДЬ

Ніяка чи незначна	1
Кілька тижнів/ місяців навчання	2
Професійно-технічна освіта (ПТУ) чи кілька років досвіду роботи	3
Неповна вища / Середня спеціальна освіта (технікум, коледж)	4
Базова вища освіта (бакалавр)	5
Повна вища освіта (спеціаліст, магістр)	6
Науковий ступінь (кандидат наук, доктор наук)	7
ВАЖКО СКАЗАТИ	8

D24. Ви зараз є членом профспілки, можливо були раніше чи ніколи були?

Зараз є членом профспілки	1
Раніше були, зараз ні	2
Ні, ніколи не були	3

D25. Чи ви віруюча людина, і якщо так, то до якої віри належите? КАРТКА D25. ТІЛЬКИ ОДНА ВІДПОВІДЬ

Невіруючий	0	→D27		
Католицизм	1		Іслам	6
Протестантизм	2		Буддизм	7
Православ'я	3		Індуїзм	8
Інша християнська віра	4		Інші східні релігії	9
Іудаїзм	5		Інші релігії	10

D26. Як часто ви відвідуєте релігійну службу, окрім спеціальних подій, як-то весілля, похорон тощо? КАРТКА D26. ТІЛЬКИ ОДНА ВІДПОВІДЬ

Кілька разів на тиждень або частіше	1	Кілька разів на рік	5
Один раз на тиждень	2	Один раз на рік	6
Двічі або тричі на місяць	3	Менше одного разу на рік	7
Один раз на місяць	4	Ніколи	8

D27. Деякі люди не голосують на виборах з тієї чи іншої причини. Чи ви голосували на останніх виборах до Верховної Ради України у липні 2019 року?

Так, голосував(ла)	1	
Ні, не голосував(ла)	2	→D29
Ні, не мав (мала) права голосувати	3	→D29

D28. Скажіть, будь ласка, за яку партію ви голосували на останніх виборах до Верховної Ради України у липні 2019 року? КАРТКА D28. ТІЛЬКИ ОДНА ВІДПОВІДЬ

"Опозиційний блок"	1	"Слуга народу"	14
"Сила і честь"	2	"Сила права"	15
ВО "Батьківщина"	3	"Радикальна партія"	16
Партія "Патріот"	4	"Партія Шарія"	17
"Сила людей"	5	"Голос"	18
"Опозиційна платформа – За життя"	6	"Незалежність"	19
"Партія зелених України"	7	"Аграрна партія"	20
ВО "Факел"	8	ВО "Свобода"	21
Об'єднання "Самопоміч"	9	"Рух Нових Сил Михайла Саакашвілі"	22
"Європейська солідарність"	10	ВИКРЕСЛИВ УСІ/ЗПСУВАВ БЮЛЕТЕНЬ	23
"Українська стратегія Гройсмана"	11	НЕ ПАМ'ЯТАЮ	24
"Громадянська позиція"	12	ВІДМОВА ВІДПОВІДАТИ	25
"Соціальна справедливість"	13		

D29. Ким ви вважаєте себе за національністю?

Українець	1	Болгарин	7
Росіянин	2	Угорець	8
І українець і росіянин (якщо респондент сам так визначає)	3	Румун	9
Білорус	4	Поляк	10
Молдаванин	5	Єврей	11
Кримський татарин	6	Інші	12
		ВАЖКО СКАЗАТИ	13

D30. Скільки осіб разом із вами, включаючи усіх дорослих і дітей, проживає у вашому домогосподарстві? ЗАПИШТЬ \_\_\_\_\_

D31. Разом з вами, скільки дорослих старше 18 років проживають у вашому домогосподарстві? ЗАПИШТЬ \_\_\_\_\_

D32. Скільки дітей шкільного віку від 6 до 17 років проживають у вашому домогосподарстві? ЗАПИШТЬ \_\_\_\_\_

D33. Скільки дітей дошкільного віку до 6 років проживають у вашому домогосподарстві? ЗАПИШТЬ \_\_\_\_\_

D34. Скільки гривень у середньому становить ваш власний щомісячний дохід до сплати податків та інших відрахувань? ЗАПИШТЬ \_\_\_\_\_

D35. Скільки гривень у середньому становить щомісячний дохід вашого домогосподарства до сплати податків та інших відрахувань? ЗАПИШТЬ \_\_\_\_\_

D36. Який ваш шлюбний/ сімейний статус? КАРТКА D36

Одружений(а)	1
Живу у цивільному (офіційно незареєстрованому) шлюбі	2
Живемо з дружиною/ чоловіком окремо, хоч офіційно не розлучені	3
Офіційно розлучений(а)	4
Удівець/ удова	5
Ніколи не був(ла) одружений(а) або у громадянському шлюбі	6

D37. В якій країні народився ваш батько? ЗАПИШТЬ \_\_\_\_\_  
НЕ ЗАЧИТУВАТИ ВІДПОВІДІ

Радянський Союз/ СРСР	1
Україна/ УРСР	2
Росія/ РФСР	3
Інша республіка СРСР	4
Інше	7
НЕ ЗНАЮ	8

D38. В якій країні народилась ваша мати? ЗАПИШІТЬ  
НЕ ЗАЧИТУВАТИ ВІДПОВІДІ \_\_\_\_\_

Радянський Союз/ СРСР	1
Україна/ УРСР	2
Росія/ РФСР	3
Інша республіка СРСР	4
Інше	7
НЕ ЗНАЮ	8

D39. Скажіть, будь ласка, де Ви живете...

Велике місто	1
Приміський район великого міста	2
Мале місто або селище міського типу	3
Село	4
Хутір чи фермерське господарство в сільській місцевості	5

ЧАС ЗАКІНЧЕННЯ ІНТЕРВ'Ю |\_\_|\_\_| ГОДИНА |\_\_|\_\_| ХВИЛИН

10. МОВА ІНТЕРВ'Ю: УКРАЇНЬКА ...1

11. ХАРАКТЕРИСТИКА МОВИ РЕСПОНДЕНТА

Українська	1
Суміш української та російської	2
Російська	3

12-3. ДАТА ІНТЕРВ'Ю |\_\_|\_\_| ЧИСЛО |\_\_|\_\_| МІСЯЦЬ 2019

14. ОБЛАСТЬ

АР Крим	1	Запорізька	10	Сумська	19
м. Київ	2	Івано-Франківська	11	Тернопільська	20
Київська	3	Кіровоградська	12	Харківська	21
Вінницька	4	Луганська	13	Херсонська	22
Волинська	5	Львівська	14	Хмельницька	23
Дніпропетровська	6	Миколаївська	15	Черкаська	24
Донецька	7	Одеська	16	Чернівецька	25
Житомирська	8	Полтавська	17	Чернігівська	26
Закарпатська	9	Рівненська	18		

15. ТИП І РОЗМІР ПОСЕЛЕННЯ

Село	1	Місто з населенням 50-99 тис.	5
Селище міського типу	2	Велике місто (100-499 тис.)	6
Маленьке місто (до 20 тисяч мешканців)	3	Дуже велике місто (500 тис. і більше)	7
Середнє місто (20-49 тис.)	4		

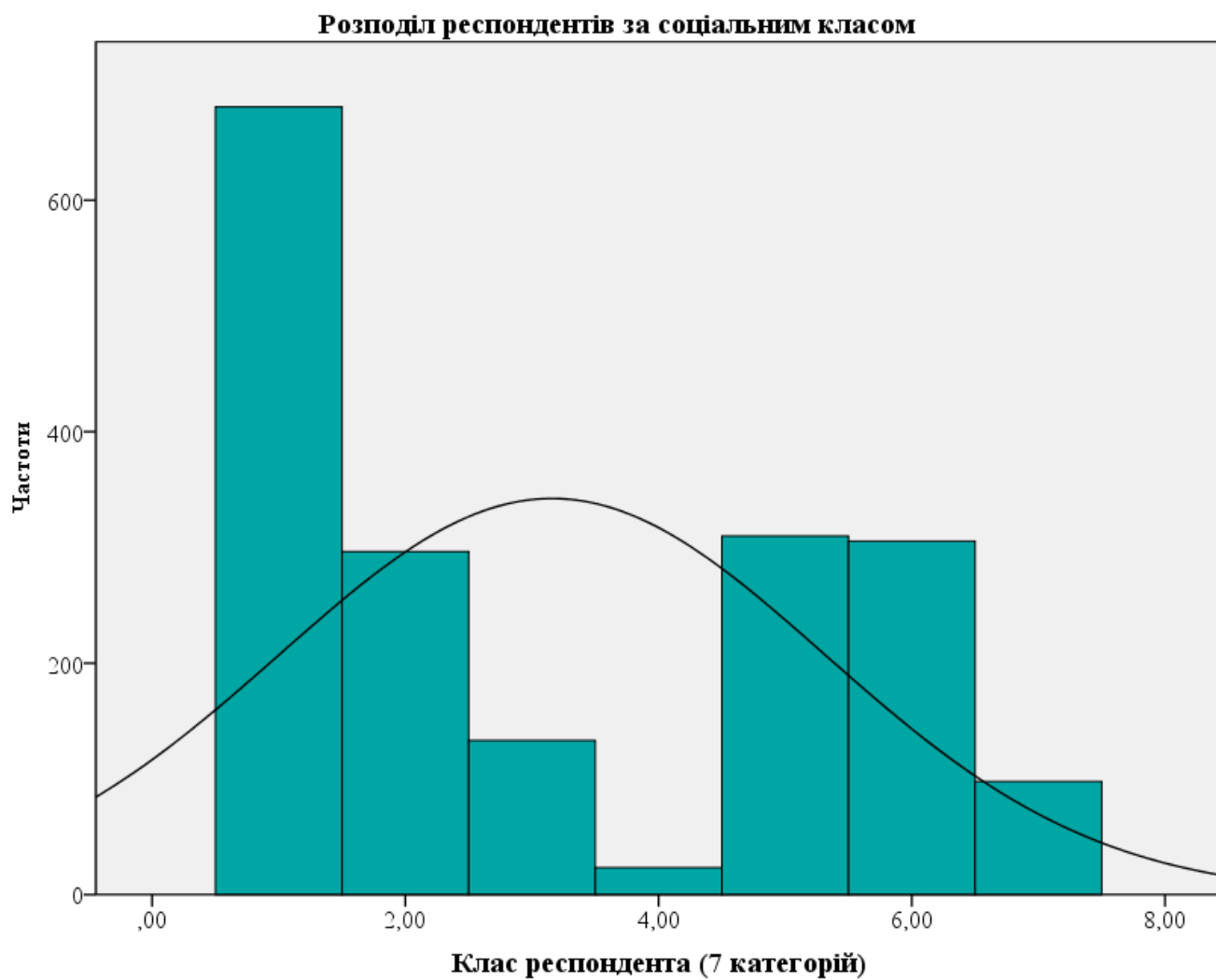
16. НАСЕЛЕНИЙ ПУНКТ: НАЗВА \_\_\_\_\_ КОД |\_\_|\_\_|

КОД БРИГАДИ |\_\_|\_\_|

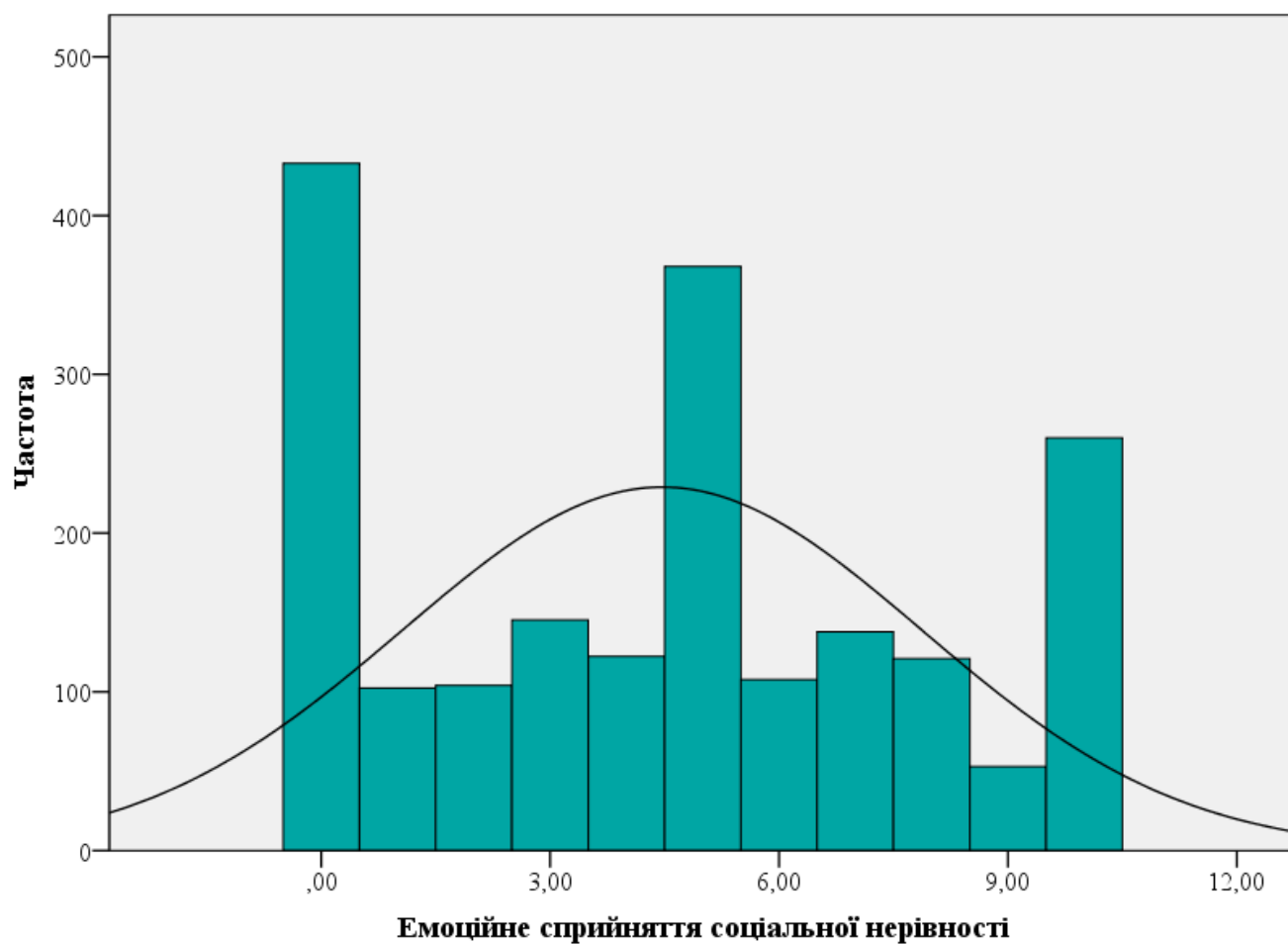
17. ІНТЕРВ'ЮЕР: ПРИЗВИЩЕ, ІНІЦІАЛИ \_\_\_\_\_ КОД |\_\_|\_\_|

18. БРИГАДИР: ПРИЗВИЩЕ, ІНІЦІАЛИ \_\_\_\_\_

## Додаток Б. Графічні матеріали та таблиці



*Рис. Б.2.4.1.1.* Графік розподілу українців за ознакою соціального класу. За даними ISSP 2019: Соціальна нерівність-V

**Розподіл респондентів за мірою інтенсивності роздратування щодо соц. нерівності**

**Рис. Б.2.4.1.2. Графік розподілу українців за інтенсивністю роздратування щодо соціальної нерівності. За даними ISSP 2019: Соціальна нерівність-V**

Таблиця Б.2.4.2.1. Схема перекодування питання Q8a

Змінна до перекодування	Змінна після перекодування
Мають платити набагато більші податки – 1	Підтримує більше оподаткування – 1
Більші податки – 2	
Такі самі податки – 3	Підтримує рівне оподаткування – 2
Менші податки – 4	
Набагато менші податки – 5	Підтримує менше оподаткування – 3

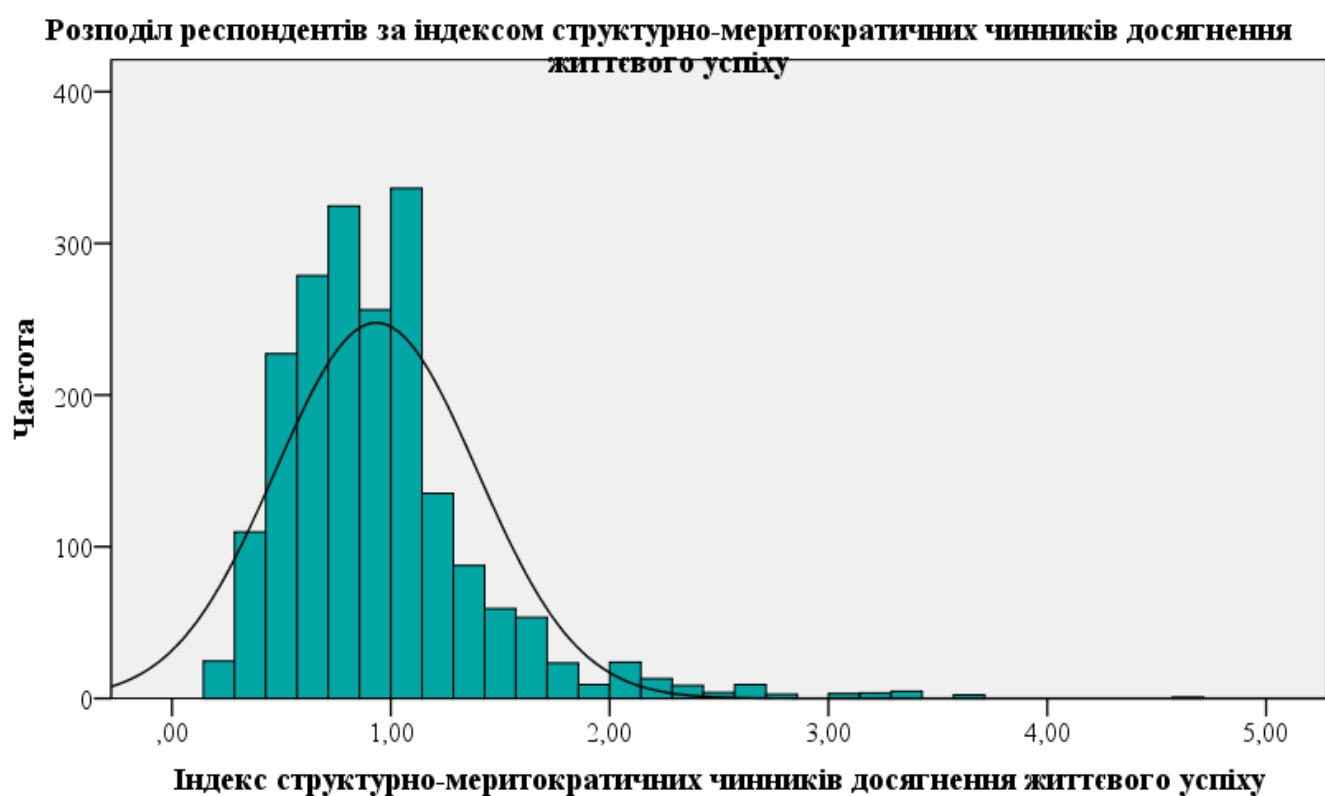
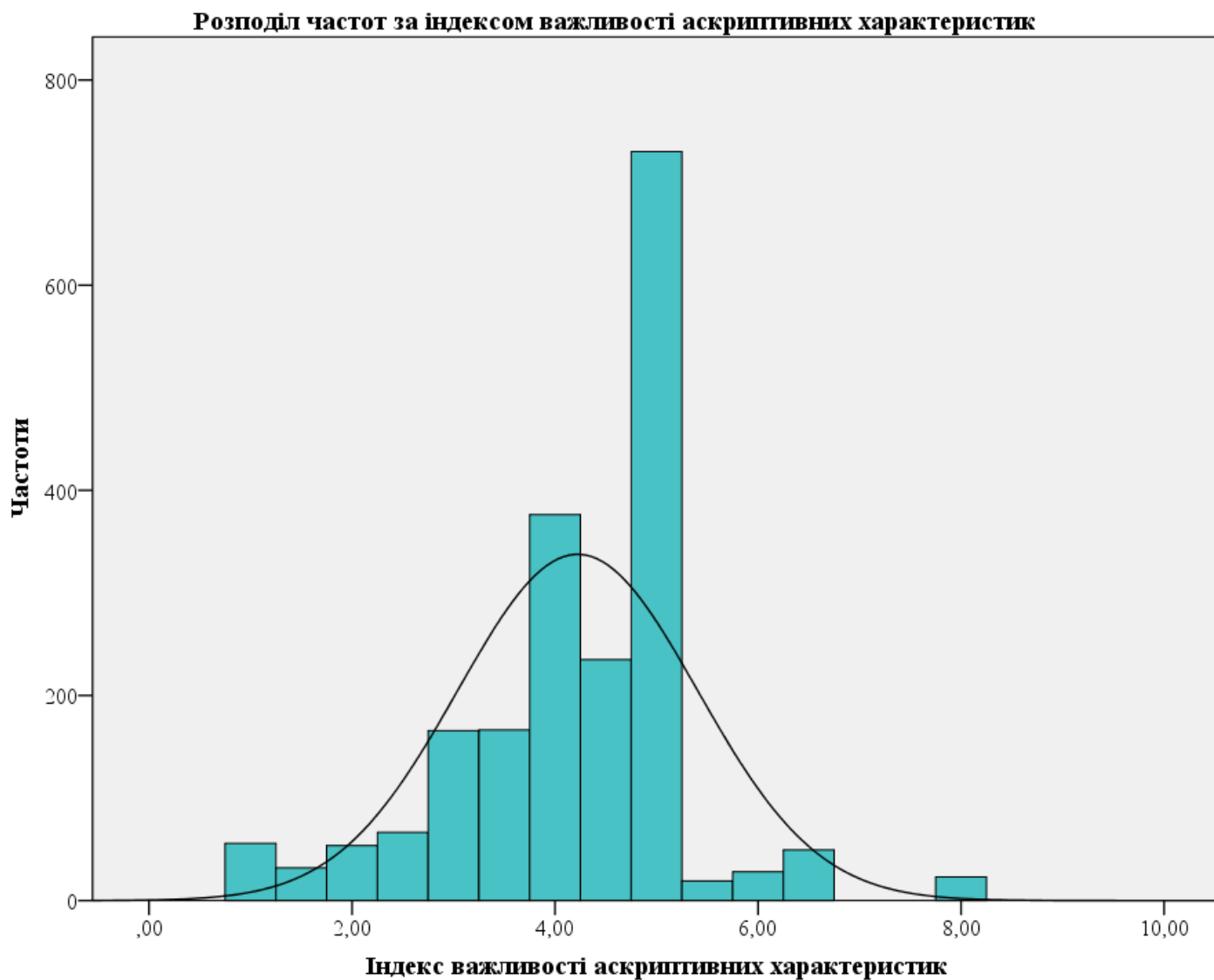


Рис. Б.2.4.3.1. Графік розподілу значень індексу структурно-меритократичних чинників досягнення життєвого успіху. За даними ISSP 2019: Соціальна нерівність-V

**Таблиця Б.2.4.5.1. Зміни показника Альфа-Кронбаха при корекції індексу визнання важливості аскриптивних характеристик індивіда для досягнення життєвого успіху**

	Статистики питання-сумарний показник			
	Середнє шкали якщо питання видалене	Дисперсія шкали якщо питання видалене	Скоригована кореляція питання-сумарний показник	Альфа Кронбаха (Cronbach's Alpha) якщо питання видалене
Q1j. Наскільки важливо бути чоловіком або жінкою?	8,15	4,35	0,35	0,73
Q1i. Наскільки важливою є релігія, котру сповідує людина?	8,12	3,52	0,55	0,47
Q1h. Наскільки важливою є національність?	8,08	3,57	0,54	0,48



**Рис. Б.2.4.5.1. Гістограма розподілу індексу визнання важливості аскриптивних характеристик**