

Побутові речі, які раніше активно використовувались і були певним синонімом добробуту, певним мірилом і нормою того, що має бути в хаті, ореолом непорушності традицій, запорукою надійності і зв'язку між "вчора" і "завтра", переходять з часом до розряду сімейних реліквій, предметів музейного значення.

4. Методика формування способів навчальної діяльності передбачає виділення таких способів діяльності з наочними засобами, завдяки яким найповніше розкривається зміст нового матеріалу.

Зважаючи на основні завдання Музею історії культури, особливості змісту ряду культурологічних дисциплін, завдань ознайомчої, навчальної та дослідницької практик, можливо виділити, насамперед, такі способи навчальної діяльності:

- виявлення та відбір предметів музейного значення;
- атрибуція, класифікація, систематизація, інтерпретація музейних предметів;
- робота по обліку фондів музею;
- знайомство із загальними правилами збереження музейних фондів, основами консервації та реставрації;
- вивчення основ експозиційної роботи (методика розробки та організація експозиції);
- створення експозиційних науково-допоміжних матеріалів;
- практика підготовки та методика проведення екскурсії;
- використання різноманітних форм науково-освітньої роботи музеїв;
- дослідження музейних форм комунікації, характеру використання музейних засобів в передачі та сприйнятті інформації з точки зору педагогіки.

Вирішення спудеями спільно з викладачами дослідницьких завдань на всіх етапах навчання забезпечує засвоєння змісту навчального матеріалу різними способами, підвищує не лише успішність навчання, а й готовність до творчого вирішення майбутніх професійних завдань.

ПРО ОДНУ КОСМОЛОГІЧНУ ТА МАГІЧНУ ДІАГРАМУ

О. Бондарець (кафедра культурології та археології)

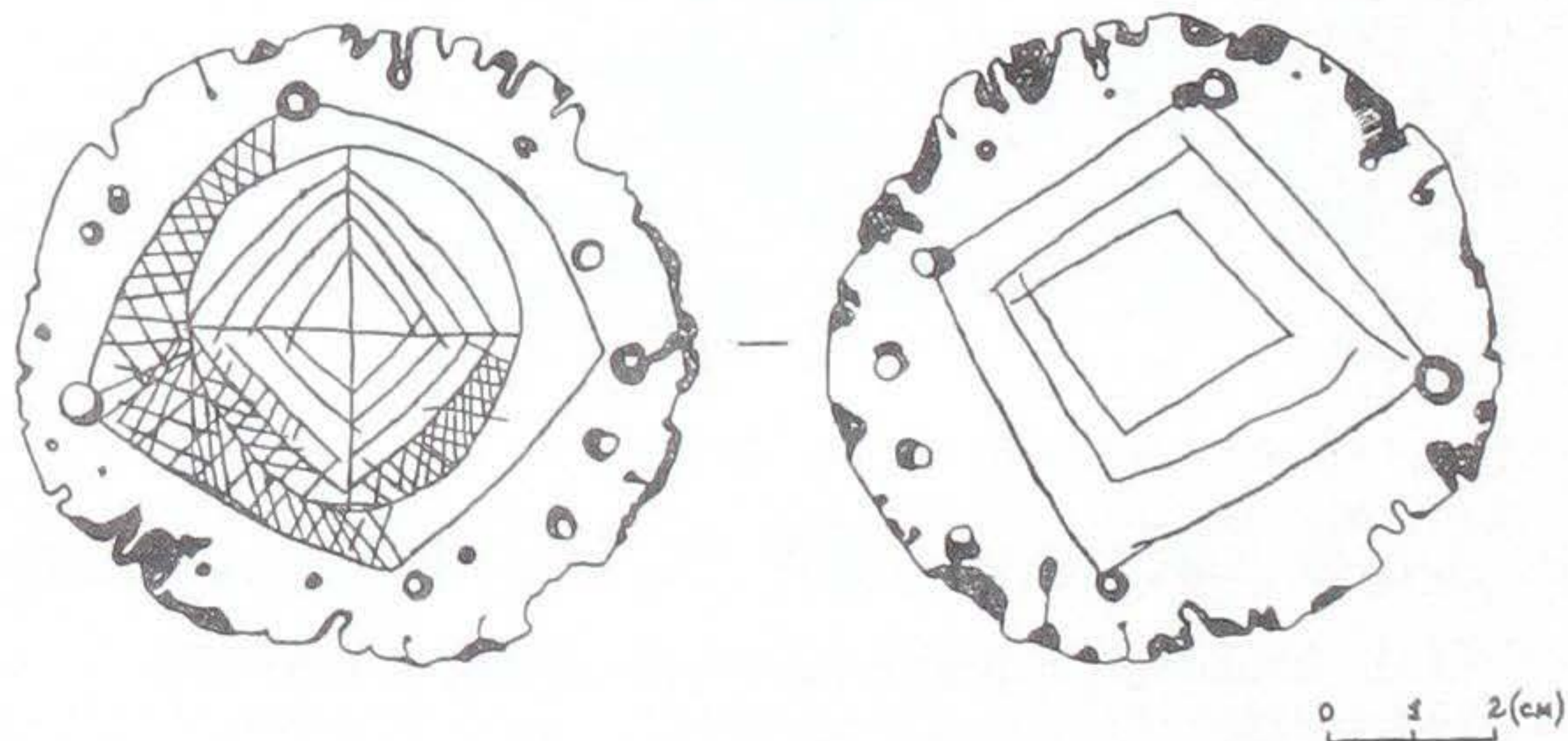
1. Мандала як один із принципів горизонтального моделювання Всесвіту (Жуковская, 1977, с. 44–61; Топоров, 1992, с. 100—102)

являє собою досить просту геометричну схему — зовнішній круг з вписаним в нього квадратом, до якого, в свою чергу, вписано внутрішній круг. Ця конструктивна схема мандала існує в ряді модифікацій, котрі залежать від ритуалу, в якому мандала використовується, та від об'єкту, який зображено в центрі мандала.

В широкому розумінні мандала — будь-яка вписана в круг композиція, котра має центр, симетричне розміщення деталей і деякі основні фіксовані елементи зображення.

2. Космологічна інтерпретація мандала передбачає, що зовнішній круг — символічне зображення Всесвіту в його цілісності, окреслює його просторові межі, моделює часову структуру. В цьому зовнішньому кільці часто зображуються 12 символічних елементів, які виражають нескінченність та циклічність часу. Сторони квадрата (чи кути), вписаного в зовнішній круг, вказують основні напрямки, просторові координати Всесвіту. Вписаний в квадрат внутрішній круг символізує жіноче начало, всередині якого часто зображується знак чоловічого начала. Зображення в центрі асоціюється з центральною віссю Всесвіту і її міфологічним еквівалентом.

3. Прикладом двостороннього графічного зображення Всесвіту у його ідеальному і динамічному (виникнення — розвиток — завершення) проявах є кістяна пластина (в-615) з колекції НМІУ (Бондарець, 1994, с.8) (Мал. 1). Оскільки зображення в центрі внутрішнього круга полісемантичне і визначає інші деталі на мандала, зосередимось на його особливостях. Внутрішній круг має яйцеподібну форму. Для ряду міфологій символ яйця виступає єдиним цілим, з верхньої і нижньої половинок якого походять небо і земля чи сонце (із жовтка). Всередині яйцеподібного знаку розміщено хрест, який перетинає 4 розміщені тут же ромби, які відрізняються розмірами і



Мал. 1. Кістяна пластина (в-615) з колекції НМІУ

знаходяться один всередині іншого. Для реконструкції символічної ролі хреста варто врахувати складніші знакові фігури, до складу яких входить хрест. В даному контексті ми маємо хрест з рівними променями — зв'язок чоловічого і жіночого, вертикального і горизонтального тощо; хрест і круг (яйце) — поєднання чоловічого і жіночого, єдність і тріада, центр і основні напрямки Всесвіту; геометричний варіант світового дерева. Ромб може бути зіставлений з ідеєю космічного дерева — символом родючості, яку забезпечує володар. Чотирикутна схема поєднує в собі класифікаційну систему бінарних опозицій (верх-низ, правий-лівий тощо) чи основних елементів світу (вогонь-вода-земля-повітря) з образом статичної цілості, яка інтегрує основні параметри космосу.

4. Принцип мандала універсальний і як модель Всесвіту, і як засіб досягнення глибин підсвідомого в ритуалах (ініціацій, споглядання, закликання божеств, посвячення в послідовники езотеричного вчення, закликання планет тощо) чи індивідуальній медитації.

ЧИ БУЛИ ТРИПІЛЬЦІ УКРАЇНЦЯМИ?

Л. Залізняк (кафедра культурології та археології)

Серед численних спроб осягнути історичні витoki українського народу відома трипільська версія україногенези. Її прибічники вважають, що українці є прямими нащадками людності трипільської археологічної культури, яка 6 тис. років тому мешкала між Карпатами та Київським Подніпров'ям.

Сучасний рівень розвитку науки дозволяє ставити питання про визначення етно-мовних характеристик людності, що лишила в лісостепах Правобережної України пам'ятки трипільської культури. Археологічні дані неспростовно свідчать, що Трипілля є крайнім північно-східним проявом своєрідного світу найдавніших землеробів Європи, відомих археологам під назвою балкано-дунайського неоліту. Але й на Балканах ця людність не була автохтонною і прийшла сюди з Близького Сходу, точніше, з півдня Малої Азії.

Річ у тім, що близько 10 тис. років тому криза мисливського господарства у Сирії, Палестині, на півдні Анатолії зумовила винайдення і поширення відтворюючого господарства — мотичного землеробства та примітивного тваринництва. Вирощування пшениці, ячменю, розведення овець, кіз забезпечило суспільство їжею і призвело до демографічного вибуху на Близькому Сході. Надлишки населення почали розселятися на сусідні, мало заселені території.