

СВЕТЛАНА ОКСАМИТНАЯ,

кандидат социологических наук, заведующая кафедрой социологии НаУКМА, старший научный сотрудник отдела социальных структур Института социологии НАН Украины

ВАЛЕРИЙ ХМЕЛЬКО,

доктор философских наук, профессор кафедры социологии Национального университета "Киево-Могилянская академия"

Социальная эксклюзия в Украине на начальной стадии реставрации капитализма¹

Abstract

Data of 18 surveys based on random samples representative for adult population of Ukraine from 18 years old conducted by the Kyiv International Institute of Sociology within the period from 1991 to 2003 by the method of face-to-face interview are analysed. Dynamics of five indicators of the social exclusion are considered: long unemployment (during one year or more); lack of the compulsory school education at adults from 18 to 40 years of age; absence of any help from individual's associates when an individual was in need of some help; belonging to household having an income per person less by half of median one in the corresponding region; belonging to household having a lack of means for daily food.

Украина уже больше 12 лет пребывает в процессе трансформации государственного социализма в некую, все еще не определенную, модификацию капитализма. Фактически происходит процесс реставрации капитализма, эволюция которого была прервана около 90 лет назад. За время трансфор-

¹ Частично содержание этой статьи было представлено авторами на конференции Исследовательского комитета по социальной стратификации и мобильности Международной социологической ассоциации (RC28 ISA) в Невшателе (Швейцария) 7 мая 2004 года.

магии в украинском обществе произошли важные социальные и экономические изменения. Валовой внутренний продукт к 1999 году уменьшился более чем вдвое — 40,8% от уровня 1990 года¹. С 2000 года он начал расти, однако и на начало 2004 года составлял чуть больше половины от уровня 1990-го — 54,2%. Уровень безработицы за эти годы возрос как минимум вдесятеро, а покупательная способность большинства населения существенно снизилась.

За этот же период в украинском обществе изменились многие параметры социальной стратификации, произошла глубокая социальная поляризация населения. Вынужденная нисходящая социальная мобильность стала типичным явлением. Одним из крайних последствий такой мобильности в условиях социальной поляризации стало явление, получившее в западной социологии название “социальная эксклюзия”. В этой статье предложен анализ изменения отдельных показателей социальной эксклюзии в Украине с 1991-го по 2003 год.

Характеризуя негативные последствия социальной стратификации и углубления поляризации в постсоветских обществах, социологи в основном пользуются разными критериями бедности (абсолютная, относительная или субъективная), иногда применяют показатели депривации [1]. О социальной эксклюзии (иначе — социальном исключении) в отечественной социологии речь практически не идет. Насколько нам известно, специальные социологические исследования именно социальной эксклюзии в Украине не проводились.

Концепция социальной эксклюзии была разработана в развитых европейских странах для изучения и описания положения специфических меньшинств населения. Нынешний уровень развития Украины таков, что по некоторым типичным для развитых стран показателям социальной эксклюзии (например, неадекватное питание) исключенными следует считать больше половины населения страны. Однако, учитывая географическое положение и проевропейскую геополитическую ориентацию Украины, мы считаем целесообразным сделать первые шаги к изучению проявлений социальной эксклюзии в нашей стране. Мы надеемся, что заблаговременный мониторинг соответствующих индикаторов может дать дополнительные ориентиры для более эффективного продвижения по пути евроинтеграции, декларируемой Украиной.

Как известно, социальная эксклюзия — понятие неоднозначное. Оно появилось в процессе эволюции представлений и аналитических категорий, способных описывать процессы, приводящие к кризису или разрыву социальных связей индивидов с обществом. В общественный и научный оборот понятие социальной эксклюзии было введено французскими политиками и обществоведами, но в течение 80–90-х годов прошлого века быстро распространилось в большинстве европейских стран [2; 3]. Когда мы употребляем понятие эксклюзии, то ставим акцент на процессуальности. Если бедность считают определенным положением, состоянием, более статичным явлением, то социальная эксклюзия в большей мере касается процессуальности, то есть процессов маргинализации, причин и последствий ограничения доступа к основным социальным институтам общества. Бедность счи-

¹ Веб-сайт Госкомстата Украины: <http://www.ukrstat.gov.ua>, стр.:/richna/econ_u/2002.html.

тается классическим феноменом, присущим периоду индустриализации, когда абсолютно или относительно бедной была значительная часть населения, иногда большинство. Социальная эксклюзия составляет постиндустриальный эквивалент бедности, когда меньшинство маргинализуется, “выпадает” из общества среднего класса. Считается, что это несколько иной подход к социальной стратификации в обществе, переход от вертикальной к условно горизонтальной дифференциации, к разделению индивидов на “инсайдеров” и “аутсайдеров”, то есть тех, кто полностью находится в пределах общества, и тех, кто вне общества, исключен из него, не имеет либо по разным причинам утрачивает реальные связи с ним.

Таким образом, в отличие от понятия бедности, понятие эксклюзии акцентирует внимание на недостатке у индивидов ряда прав, ограниченности доступа к институтам, распределяющим ресурсы, и в первую очередь к рынку труда. Западные исследователи предложили перечень гражданских прав, который служит основой для концептуализации и операционализации понятия социальной эксклюзии, а именно: на профессиональную помощь при рождении, на безопасное и здоровое жизненное пространство, на адекватное питание, на доступную медицинскую помощь, на качественное образование, на политическое участие, на экономически продуктивную жизнь, на защиту от безработицы, на достойную старость и пристойное погребение [3, с. 160].

Наборы эмпирических показателей социальной эксклюзии, используемые в разных странах различными исследователями, существенно образом разнятся. В самом общем виде социальная эксклюзия концептуализируется как недостаток участия в основных видах деятельности в обществе [3; 4; 5]. С этой точки зрения участие является центральным понятием для концепции социальной эксклюзии.

Участие в потреблении характеризуется и измеряется способностью покупать продовольственные и непродовольственные товары и разнообразные услуги. Помимо субъективной самооценки такой способности обычно используют такие объективные показатели, как среднемесячный доход по сравнению со средним или медианным для определенного региона. Быть занятым на рынке труда означает участвовать в экономически или социально значимой активности, оплачиваемой работе, то есть не быть безработным, особенно длительное время. Политическое участие характеризуется как возможность для индивида влиять на принятие решений на местном или национальном уровнях. Весьма важной признают также вовлеченность индивида в сети социальных взаимоотношений и поддержки. Одним из преимуществ применения понятия эксклюзии считается именно возможность исследования кризиса или недостатка социальных связей.

При нынешней социально-экономической ситуации в Украине наиболее характерными проявлениями социальной эксклюзии в указанном понимании, по нашему мнению, являются недостаточное участие в потреблении, оплачиваемой работе (по различным причинам, включая низкий уровень образования), а также в тех или иных аспектах социального взаимодействия и поддержки. Соответственно, в качестве эмпирических индикаторов мы рассматриваем пять переменных: принадлежность к домохозяйствам, испытывающим недостаток средств для ежедневного приобретения продуктов питания; принадлежность к домохозяйствам, среднедушевой доход которых меньше половины медианного в соответствующем регионе; длитель-

ную безработицу (в течение года и больше); более низкий, чем обязательный, средний уровень образования среди взрослых в возрасте от 18 до 40 лет; отсутствие какой-либо помощи со стороны близких, когда индивид в ней нуждается.

Недостаточность жизненно важных материальных ресурсов остается, по нашему мнению, самой важной причиной неучастия части граждан в основных видах активности в нашей стране. В ходе постсоветской трансформации в Украине недостаток денег на питание достиг наивысшего уровня среди всех указанных выше проявлений социальной эксклюзии. Доля индивидов, относящихся к домохозяйствам, в которых отмечается недостаток средств для приобретения повседневных продуктов питания, по данным Киевского международного института социологии (КМИС)¹, возрастала с 29,0% в 1994 году до 51,0% на конец 1998-го, то есть денег на питание не хватало уже более чем половине населения. В течение 1999–2000 годов доля тех, кому не хватало денег на пищу, уменьшилась до 32,0%. На этом уровне нехватка средств на продукты оставалась в 2001 и 2002 годах. И только в конце 2003-го эта категория членов общества – “исключенных” из возможностей нормального питания – сократилась, по нашим данным, примерно до четверти населения – 23,5%, а к середине 2004 года – до 22,2% (см. рис. 1). Гораздо большей, как можно видеть на том же графике, является доля населения, которая испытывала и испытывает недостаток средств для приобретения необходимой одежды или обуви.

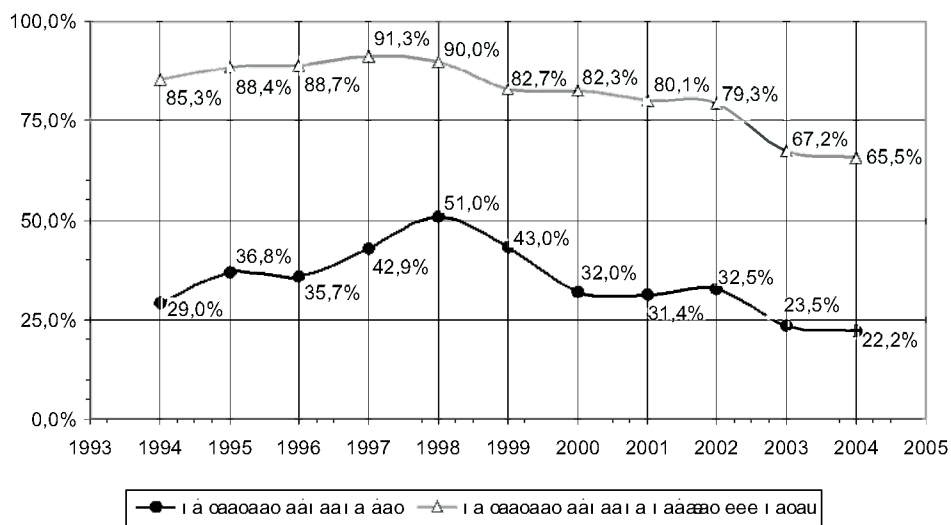


Рис. 1. Доли семей, которым не хватает денег на еду и на одежду или обувь

¹ Здесь мы используем данные 15 опросов, проведенных с 1994-го по 2004 год КМИС методом непосредственного интервью по выборкам, репрезентативным для взрослого населения Украины (от 18 лет и старше): 2044 респондента в мае 1994 года; 1947 — в апреле 1995-го; 1909 — в мае 1996-го; 1514 — в феврале и 2118 — в ноябре 1997-го; 1120 — в сентябре и 2614 — в октябре 1998-го; 1704 — в феврале, 2104 — в июле и 1247 — в ноябре 1999-го; 2009 — в январе и 2217 — в декабре 2001-го; 2016 — в ноябре 2002-го; 2017 — в октябре 2003-го и 2021 — в апреле 2004 года.

Важно отметить, что проведенный нами статистический анализ показал тесную связь динамики (изменений во времени) распространенности недостатка согласно субъективной оценке денег для приобретения продуктов с динамикой трех объективных показателей экономической ситуации в обществе: (1) объема валового внутреннего продукта (ВВП) по реальным ценам, (2) доли домохозяйств с доходом менее половины медианного дохода домохозяйств страны в целом и (3) индекса стратификации домохозяйств страны по суммарным доходам.

Как и следовало ожидать, в 1994–1998 годах, когда объем ВВП уменьшался, процент домохозяйств, которым не хватало средств на питание, в основном увеличивался, и наоборот, в 2000–2003 годах, когда объем ВВП возрастал, распространенность таких домохозяйств имела тенденцию к уменьшению (см. рис. 2)¹. Коэффициент корреляции Пирсона между процентом домохозяйств, которые испытывали недостаток денег на пищу на протяжении 1994–2003 годов, и процентом, который составлял в этот период объем ВВП по отношению к его объему в 1990 году по реальным ценам, негативный и составляет $-0,82$ (коэффициент статистически значимый на уровне $0,5\%$).

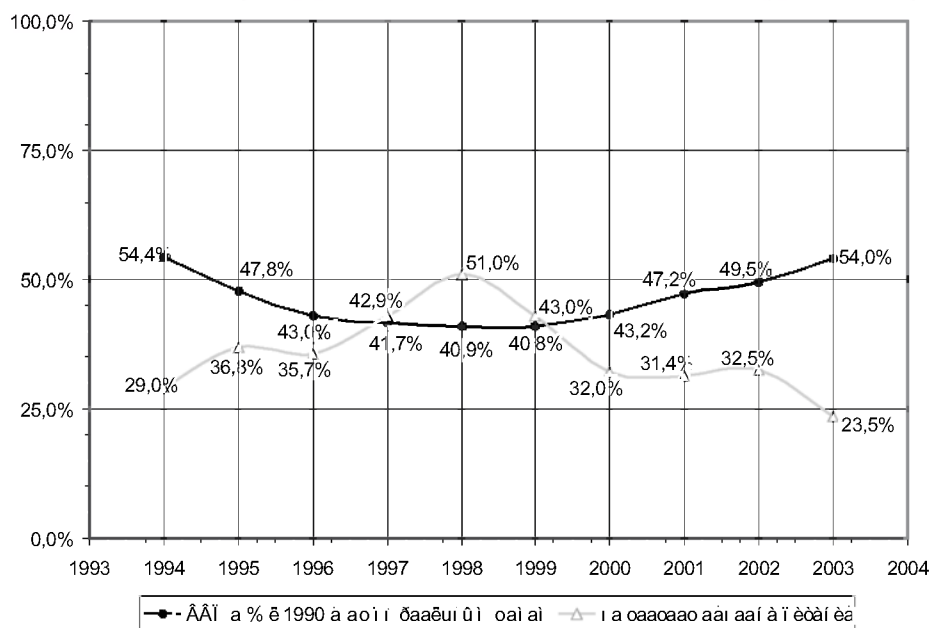


Рис. 2. Индексы валового внутреннего продукта и доли семей, которым не хватает денег на продукты

Практически такая же по уровню, но противоположная по знаку (прямая, а не обратная) связь во времени обнаружена между распространенностью домохозяйств, которым не хватало средств на продукты, и распространенностью домохозяйств, доход которых составляет менее половины меди-

¹ Индексы ВВП приводятся по данным Госкомстата (см.: [6, с. 37]; см. также на веб-сайте Госкомстата Украины <http://www.ukrstat.gov.ua> следующие страницы: /richna/есоп/есоп_u/2002.html и /operativ/operativ2004/vvp/ind_vvp/ind_vvp_u/indVVP_2004.htm).

анного дохода домохозяйств страны (см. рис. 3)¹. По данным КМИС, в Украине в 1991 году домохозяйств с доходом менее половины медианного было 17,7%. До 1999 года их доля увеличилась до максимального уровня за рассматриваемый период — до 26,9% — и уже затем постепенно снизилась до 19,3% в 2003-м. Коэффициент корреляции Пирсона между процентом домохозяйств, доход которых в 1994–2003 годах составлял менее половины медианного, и процентом домохозяйств, которые в этот период испытывали недостаток денег для приобретения продуктов, составляет + 0,81 (статистическая значимость на уровне 0,5 %).

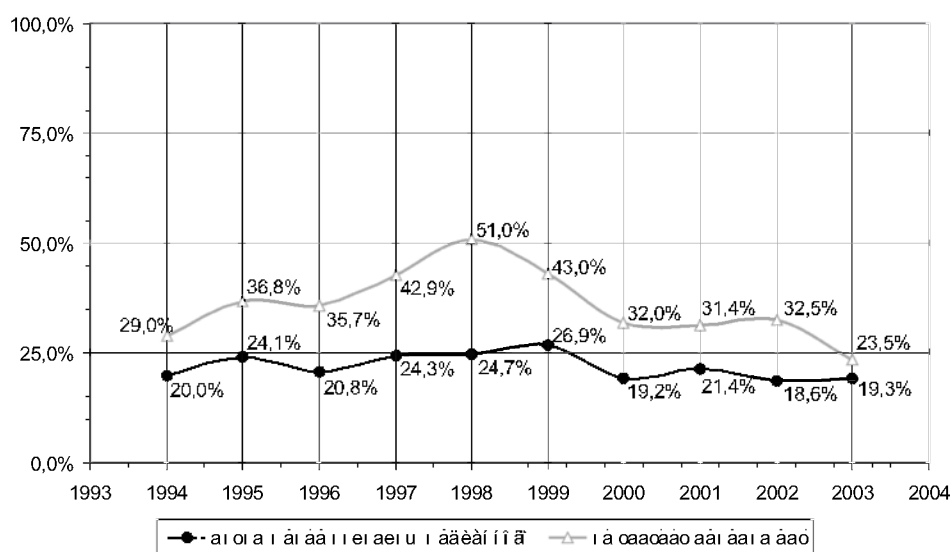


Рис. 3. Доли семей, которым не хватает денег на еду, и тех, доход которых менее половины медианного

Фактически приведенные данные отражают взаимосвязь динамики двух показателей социальной эксклюзии — одного из тех, которые обычно используют исследователи в Западной Европе (доход менее половины медианного), и того, который мы склонны рассматривать как более адекватный в условиях, сложившихся в Украине (нехватка средств на продукты). Преимущества последнего обусловлены тем, что при общем обеднении населения половинный медианный доход — это уже уровень ниже прожиточного минимума. Так, в ноябре 2002 года медианный доход домохозяйств, по данным опросов, проведенных КМИС, составлял около 297 грн в месяц. В среднем, в перерасчете на одного члена домохозяйства, это составляло примерно 101 грн в месяц, что в 3,4 раза меньше официального прожиточного минимума, который к тому времени составлял 342 грн в месяц [6, с. 464].

¹ Графики на этом рисунке построены по данным КМИС. Кроме указанных выше, здесь использованы данные еще трех опросов, проведенных КМИС методом непосредственного интервью по выборкам, репрезентативным для взрослого населения Украины (от 18 лет и старше). В них было опрошено: 1021 респондент в декабре 1991 года, 1902 — в мае 1992-го и 1968 — в апреле 1993 года.

Если принять за критерий наличия эксклюзии именно уровень дохода менее половины медианного, то к исключенным из нормальных социальных отношений в Украине сейчас пришлось бы относить членов только тех семей, где среднедушевой доход меньше прожиточного минимума почти в 7 раз и больше. На наш взгляд, это давало бы очень заниженную оценку распространенности социальной эксклюзии в современной Украине. Даже беглый взгляд на общую динамику этих двух показателей на графике (рис. 3) дает представление о том, насколько за рассматриваемый период распространность семей, которым не хватало средств на питание, превышала распространность семей, доход которых был меньшим половины медианного, — особенно между 1997 и 1999 годами. Фактически разница между этими двумя показателями увеличивалась до 1998 года (с 9,0% в 1994-м до 26,3% в 1998-м) и только после этого преимущественно сокращалась, уменьшившись в 2003 году до 4,2%.

Обратим внимание на то, что изменения в соотношении этих двух показателей почти всегда происходили вследствие изменений доли домохозяйств, которым не хватало средств на питание. Такая конфигурация изменений во времени этого показателя наталкивает на мысль о его зависимости от динамики неоднородности распределения доходов в обществе в том ее аспекте, который характеризуется индексом стратификации домохозяйств по доходам — соотношением их верхнего и нижнего квантилей¹. Это весьма наглядно демонстрирует беглое сравнение графиков, отражающих изменение во времени за один и тот же период, с одной стороны, доли семей, которым не хватает денег на питание, а с другой — индекса уровня стратификации домохозяйств по доходам (см. рис. 4). Причем коэффициент корреляции Пирсона между этими двумя показателями в указанный период составляет +0,82 (статистическая значимость на уровне 0,5%).

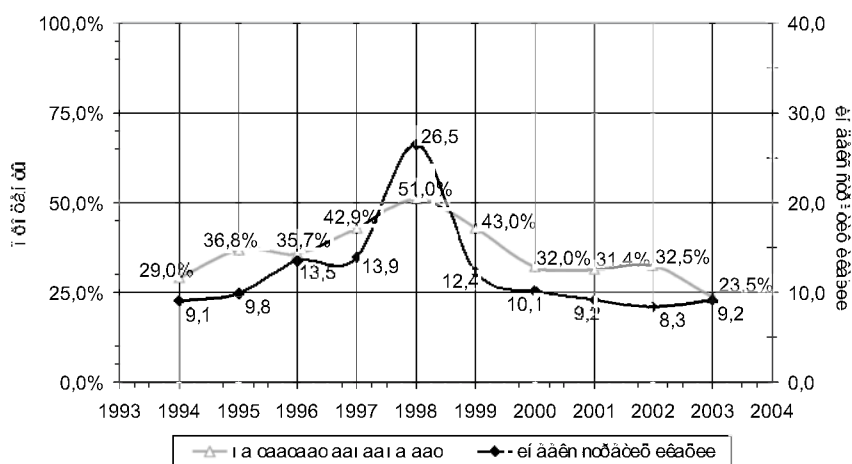


Рис. 4. Доли домохозяйств, которым не хватает денег на питание, и индекс стратификации домохозяйств по доходам

¹ Подробнее динамика стратификации домохозяйств Украины на основании доходов в рассматриваемый период была проанализирована одним из авторов ранее [7].

Таким образом, изменение во времени доли населения, которому не хватает средств для приобретения продуктов питания, в макросоциальном аспекте находится в Украине не только в обратной зависимости от динамики объема валового внутреннего продукта (в том его измерении, в котором статистики называют реальным), но и в прямой зависимости от изменения уровня неоднородности его распределения в обществе (если последний по отношению к средним стратам измеряется процентом населения с доходом, меньшим половины медианного, а в отношении самых бедных и самых богатых слоев — индексом стратификации домохозяйств по доходам).

Два из этих трех факторов социальной эксклюзии, а именно: индекс ВВП и процент семей с доходом, не превышающим половину медианного, статистически значимо коррелируют между собой (см. табл. 1). И поэтому только один из этих показателей может быть применен — вместе с индексом стратификации — для построения корректной регрессионной модели зависимости распространенности семей, которым не хватает денег на питание, от рассмотренных макроструктурных параметров [8]. Причем процент семей с доходом меньше половины медианного является, по сути, характеристикой одного из аспектов неравномерности распределения доходов в обществе, которая в другом ракурсе характеризуется индексом стратификации домохозяйств по доходам. Поэтому для регрессионной модели рассматриваемой зависимости в качестве второй переменной — наряду с индексом стратификации — целесообразно взять индекс ВВП.

Таблица 1

**Коэффициенты корреляции между индексом ВВП,
индексом стратификации и процентом семей с доходом,
не превышающим половину медианного**

Названия переменных	Индекс ВВП	Индекс стратификации	% семей с доходом менее половины медианного
Индекс ВВП	1	0,602	0,640*
Коэффициент Пирсона Знач. (2-сторонняя)	0,000	0,066	0,046
Индекс стратификации	-0,602	1	0,518
Коэффициент Пирсона Знач. (2-сторонняя)	0,066	0,000	0,125
% семей с доходом менее половины медианного	-0,640*	0,518	1
Коэффициент Пирсона Знач. (2-сторонняя)	0,046	0,125	0,000

*Корреляция статистически значима на уровне 5% ; N = 10.

Модель зависимости динамики распространенности семей с нехваткой средств на питание от динамики индексов ВВП и стратификации (построенная по программе регрессионного анализа из пакета SPSS 11.0 [9]) характеризуется коэффициентом множественной (совокупной) корреляции $R = 0,92$ (коэффициент детерминации $R^2 = 0,85$, скорректированный 0,80) и параметрами, приведенными в табл. 2.

Таблица 2

Коэффициенты регрессионной модели*

Названия переменных	Ненормированные коэффициенты		Нормированные коэффициенты		Значимость
	B	Стандартная ошибка	Бета	t	
(Константа)	0,632	0,157		4,040	0,005
Индекс ВВП	-0,795	0,289	-0,512	-2,755	0,028
Индекс стратификации	8,00E-03	0,003	0,515	2,772	0,028

*Зависимая переменная: % семей с нехваткой средств на питание.

Нормированные коэффициенты построенной модели свидетельствуют о том, что в период 1994–2003 годов распространенность в Украине семей, “исключенных” из возможностей нормального питания, практически в равной мере определялась как изменениями в объеме валового внутреннего продукта, так и изменениями в его распределении в обществе. А вместе взятые эти два макроструктурных параметра главным образом (по коэффициенту детерминации — на 80–85%) как раз и определяли изменения в распространенности того уровня бедности, который является пределом социальной эксклюзии.

Как известно, одним из факторов значительного распространения бедности является длительная безработица, отсутствие оплачиваемой работы без соответствующей социальной поддержки. Другой существенный фактор — нищенский уровень пенсий и зарплат (в 2002 году официальный среднемесячный размер пенсии составлял 122,5 грн, а официальная среднемесячная заработная плата — 376 грн).

Безработица, экономическая бездеятельность трудоспособного населения играет важную роль, определяя шансы индивида попасть в категорию социально исключенных. Ныне уровень безработицы в Украине, рассчитанный по государственной методологии, составляет всего 3,5% трудоспособного населения. Однако в стране гораздо больше людей, которые не имеют работы и ищут ее. Согласно соответствующим расчетам Госкомстата (по методологии Международной организации труда), безработными в Украине являются 10,1% трудоспособного населения.

Разумеется, следствием безработицы далеко не всегда является бедность или эксклюзия, особенно в случае кратковременной безработицы одного из членов домохозяйства. Но потеря даже одним членом домохозяйства работы как стабильного источника дохода на длительное время может повлечь за собой крайне негативные последствия и означать нисходящую социальную мобильность.

В Украине в 1991 году среди взрослого трудоспособного населения только 1,2% не могли найти работу долгое время, то есть в течение года и больше. До 2003 года количество долговременных безработных увеличилось в 5 раз и ныне составляет 6,1% населения — как по данным наших исследований, так и по данным государственной статистики при использовании методологии МОТ (см. рис. 5) [6, с. 413–414]. Длительная безработица действительно существенно увеличивает риск социальной эксклюзии.

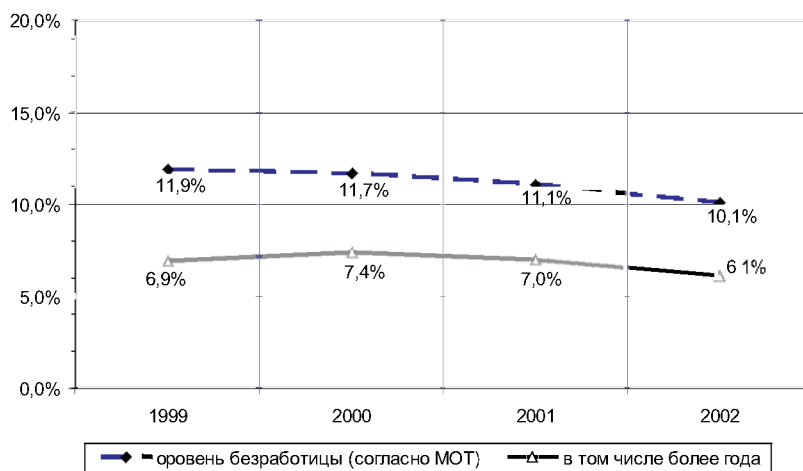


Рис. 5. Официальный уровень безработицы в Украине (по методологии МОТ)

Еще одним важным аспектом социальной эксклюзии является разрыв жизненно важных социальных связей, прежде всего отсутствие среди окружения лиц, способных помочь в случае крайней необходимости. По данным КМИС в конце 1992 года на вопрос: “Когда Вы попадали в трудное положение и кто-либо мог Вам помочь, как часто Вам тогда помогали?”, среди городского взрослого населения 5,1% ответили “Никогда”. Десять лет спустя доля горожан, ответивших “Никогда” на тот же вопрос, возросла почти вдвое, составив 9,8%, а еще через год — 14,2% (см. рис. 6). Среди сельского населения Украины ситуация в плане взаимопомощи оказалась еще хуже, чем среди жителей городов. В 2002 году доля крестьян, которые сообщили, что никогда не получали помощи от окружающих, когда возникала такая потребность, составляла 13,0%, а в 2003-м она увеличилась до 20,5%. Таким образом, есть основания считать, что среди взрослого населения Украины в 2003 году межличностная социальная эксклюзия в целом составляла более 16%.

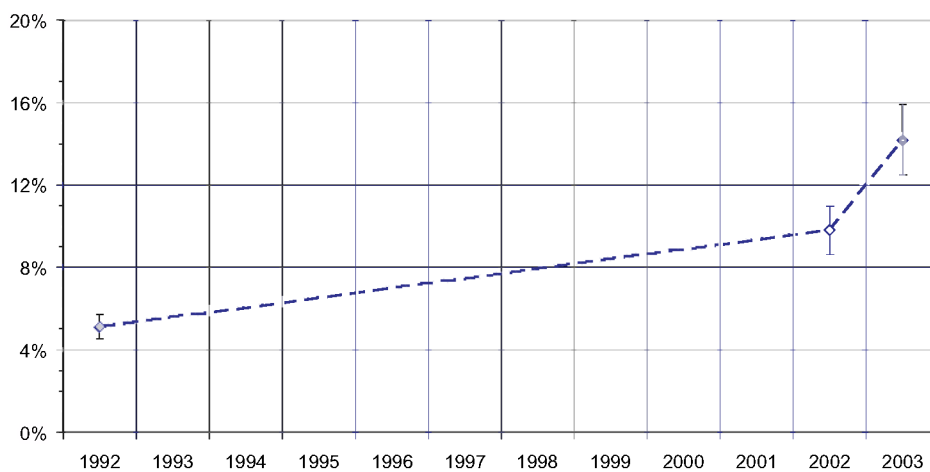


Рис. 6. Доли горожан, никогда не получавших помощи от окружающих

Можно предположить, что одним из факторов наиболее длительного влияния на уровень социальной эксклюзии выступает недостаточность обязательного образования. От образовательных достижений индивидов существенным образом зависят их возможности на рынке труда и заработной платы. Недостаток образования и квалификации непосредственно связаны с риском безработицы.

Как известно, обязательное среднее образование в Украине сейчас составляет 11 лет. По данным КМИС, с 1991-го по 2003 год не произошло существенного изменения количества взрослых от 18 до 40 лет, не имеющих обязательного среднего образования. С некоторыми колебаниями этот показатель оставался на уровне около 8%.

А вот среди младшего поколения — в возрасте от 18 до 30 лет — доля лиц без обязательного среднего образования, по данным опросов КМИС, увеличилась вдвое и колебалась от 13% до 10% в течение последних трех лет, оставаясь большей среди мужчин (см. рис. 7). В целом в рассматриваемый период наблюдалась тенденция к увеличению доли молодежи без обязательного среднего образования. Мы считаем это весьма опасной социальной тенденцией. В украинском обществе в годы независимости постоянно растет количество индивидов с высшим образованием, но, вместе с тем, и с очень низким. Вполне вероятно, что в будущем людям с низким уровнем образования все труднее будет находить работу и они не смогут участвовать в обычных для других граждан видах деятельности. Если тенденция к увеличению в обществе доли людей с недостатком базового образования не изменится на противоположную (чего пока с достаточной статистической значимостью не зафиксировано), то перед Украиной откроется очень неблагоприятная перспектива сохранения высокого уровня бедности и социальной эксклюзии.

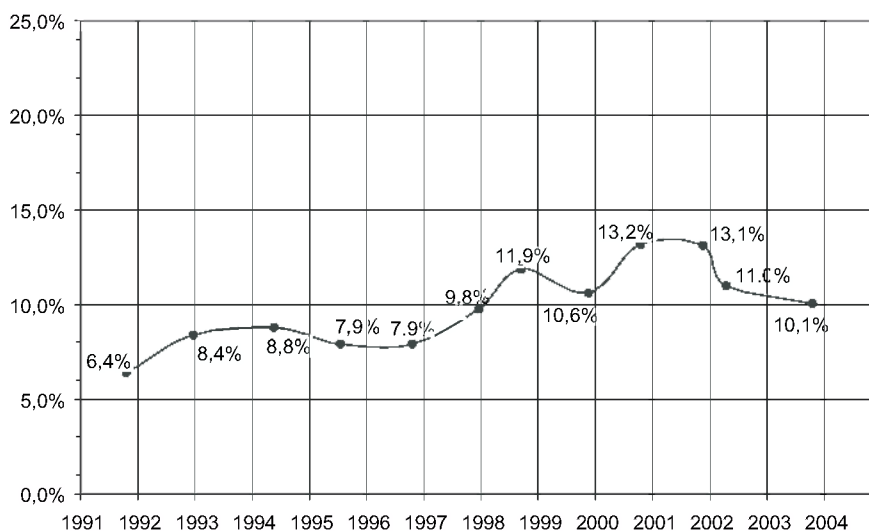


Рис. 7. Доли молодежи в возрасте 18–29 лет без общего среднего образования

Подводя итоги, отметим, что предложенный анализ мы рассматриваем только как первый шаг к исследованию социальной эксклюзии в Украине. Вместе с тем он позволяет сделать несколько выводов.

1. Динамика изменения материальных факторов социальной эксклюзии свидетельствует о том, что после неуклонного ухудшения ситуации в течение первых 8 лет государственной независимости Украины за последние три года, начиная с 2000-го, произошли некоторые перемены к лучшему, когда распространенность материальных предпосылок социальной эксклюзии в Украине стала, хоть и медленно, сокращаться.
2. Динамика рассмотренных социетальных факторов социальной эксклюзии, характеризующих макросоциальные условия получения необходимого образования и оплачиваемой работы, не является однонаправленной, а именно — положительные тенденции здесь пока нестабильны.
3. Динамика межличностной социальной эксклюзии в течение последних лет крайне неблагоприятна. Все больше людей ощущают себя в трудную минуту оказавшимися без помощи со стороны тех, кто мог бы ее оказать. Можно предположить, что это явление — свидетельство межличностного отчуждения, сопровождающего расширение ареала эгоистического индивидуализма, связанного с природой процессов первобытного накопления капитала в нашем обществе.

Литература

1. Харченко Н. Сравнение методологических подходов к измерению уровня бедности // Социология: теория, методы, маркетинг. — 2000. — № 3. — С. 86–99.
2. Погам С. Исключение: социальная инструментализация и результаты исследования // Журнал социологии и социальной антропологии. — 1999. — Т. 2. — С. 140–155.
3. Абрахамсон П. Социальная эксклюзия и бедность // Общественные науки и современность. — 2001. — № 2. — С. 158–168.
4. Burchardt T., Le Grand J., Piachaud D. Degrees of Exclusion: Developing a Dynamic, Multidimensional Measure // Understanding Social Exclusion. — L., 2002. — P. 30–43.
5. Тихонова Н.Е. Феномен городской бедности в современной России. — М., 2003.
6. Статистичний щорічник України за 2002 рік. — К., 2003.
7. Хмелько В. Макросоциальные изменения в украинском обществе за годы независимости // Социология: теория, методы, маркетинг. — 2003. — № 1. — С. 14–17.
8. Статистические методы анализа информации в социологических исследованиях. — М., 1979. — С. 165–166.
9. SPSS Base 11.0 User's Guide. — Chicago, 2001. — P. 328–336.