

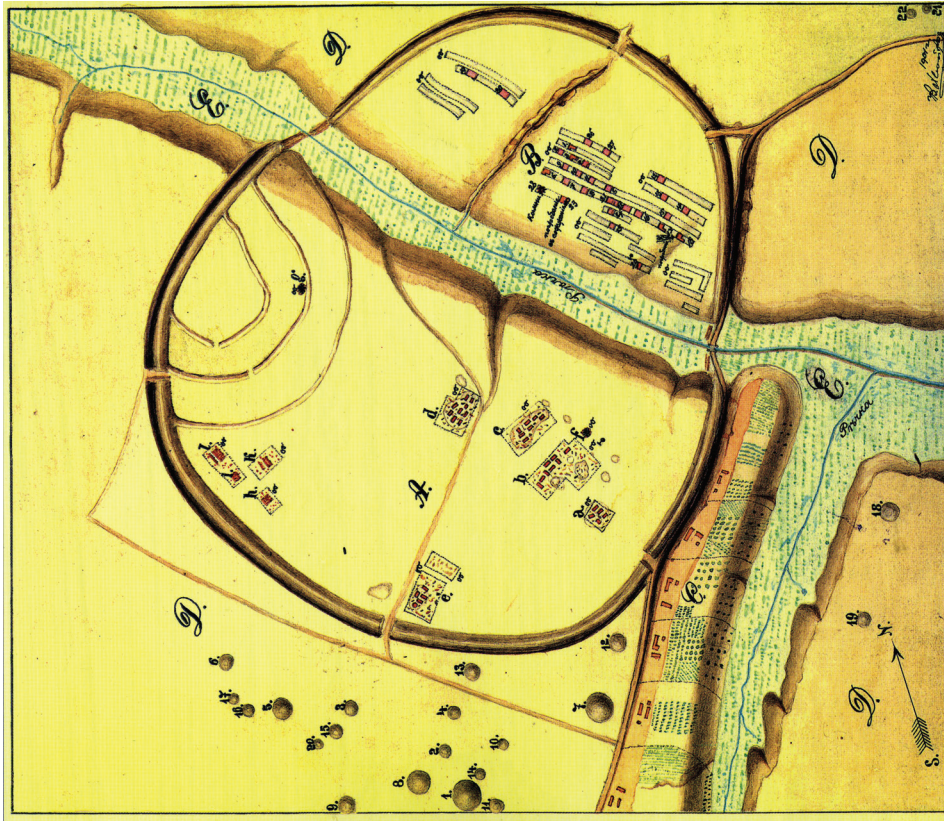
## ПАСТИРСЬКЕ ГОРОДИЩЕ — МАЙЖЕ МІСТО НА СТЕПОВОМУ ПОРУБІЖЖІ

Андрій СКИБА, Сергій ЧЕРНИШ

**К**ожна археологічна пам'ятка по-своєму унікальна. З одних починалося дослідження археологічних культур і вони дали їм назву. Але є такі, що являють собою культурне та історичне явище. Одна з таких пам'яток — Пастирське городище, розташоване на півдні Черкащини. Воно не «вписується» в жодну з археологічних культур раннього середньовіччя. Розміщене на покордонні зі Степом та маючи виразний слов'янський пласт (субстрат), Пастирське водночас відбиває культурні зв'язки з балкано-дунайським та понтійським регіонами. Пастирське городище опинилося на вістрі культурно-цивілізаційних процесів на Сході Європи (Центрально-Східної Європи), а його культурний вплив відчувався за сотні кілометрів довкола і ціла низка різних категорій речей носить назву «пастирського типу».

Що робить Пастирське городище таким унікальним? Крім безпрецедентних масштабів (його площа складає 35 га, тоді як у більшості тогочасних слов'янських пам'яток вона не перевищує 1—3 га), Пастирське має складну планіграфічну структуру. Це городище було найбільшим ювелірним центром на слов'янських теренах та одним лише з декількох осередків гончарства на Сході Європи, на яких виготовляли кружальний посуд. Ймовірно, саме на Пастирському городищі викристалізувався новий комплекс прикрас, притаманний «антським старожитностям» другої групи (рубіж VII—VIII — середина VIII ст.).

Історія дослідження Пастирського нараховує вже понад 120 років і пов'язана з цілою низкою славетних імен в українській археології. Першим дослідником пам'ятки був Вікентій Хвойка, який проводив розкопки у 1898 та 1901 рр. Попри те, що він працював тут лише два роки, тоді була розкрита найбільша до сьогодні площа, а городище відразу стало знаним. Утім, з кінця 20-х рр. минулого століття практично вся територія Пастирського була зайнята хутором Свинолупівка. У 1938 р. невеликі роботи провели І. В. Фабріціус і С. В. Коршенко, але після шурфування городища дослідниками було зроблено висновок, що пам'ятка є безперспективною для подальших досліджень, а його шар майже повністю знищено господарчою діяльністю. Такий невтішний висновок, вочевидь, став наслідком того, що доступними на той час були лише окремі ділянки переважно розміщені на береговому схилі правобережної частини, де культурний шар справді дуже бідний. Реабілітація Пастирського була пов'язана з роботами Михайла Брайчевського, який у 1949 та 1955 рр. провів дослідження знач-



План Пастирського  
городища Вікентія  
Хвойки (1901 р.)

ної кількості археологічних об'єктів, зокрема 16 ранньосередньовічних жител та кузні. Великий внесок у дослідження пам'ятки зроблений експедицією відділу археології раннях слов'ян НАН України на чолі з Олегом Приходнюком у 1990—1998 рр. Тоді було покладено початок дослідженням на ділянці «цитаделі» городища, а виявлені там об'єкти ототоженені вченим із внутрішніми укріпленнями. Також було виявлено та розкопано сім жител, що належать до ранньосередньовічного горизонту Пастирського. У 1992 р. О. Приходнюк на Пастирському городищі виявив скарб срібних прикрас та інструментів ювеліра — один з дуже небагатьох, зафіксованих археологічно.

Можливість дослідження пам'ятки у середині та наприкінці ХХ ст. була обмеженою через те, що її більша частина все ще лишалась недоступною для розкопок. У 2017 р., після майже двадцятирічної перерви, експедиція відділу поновила роботи на Пастирському, але про це трохи згодом.

Вали Пастирського городища, завдяки яким пам'ятка і стала широковідомою, і зараз подекуди мають висоту до 10 м. Споруджені вони ще у скіфську епоху. Втім, у ранньому середньовіччі, нові насельники не просто «сіли» на готове. В останній чверті VII ст. були поновлені зовнішні вали, а по їх гребеню спорудили потужну двопанцирну дерев'яну стіну, забутовану глиною. Але найцікавішою стала поява на городищі внутрішніх укріплень — західна ділянка правобережної частини була відокремлена трьома лініями валів і ровів, утворюючи своєрідну цита-

дель. Саме за цими внутрішніми укріпленнями і знаходиться найбільша загадка Пастирського.

Це одна з небагатьох частин, яку ніколи не досліджували. Як уже йшлося, з кінця 20-х років ХХ ст. територія пам'ятки повністю була забудована. На сьогодні єдина садиба на правому березі, яка від хутора лишилась, розташована саме на ділянці «цитаделі». Тож провести розкопки можна було тільки в часи В. Хвойки. Перший дослідник Пастирського вивчав різні частини пам'ятки, однак територія за внутрішніми валами лишилась поза його увагою. Отже, нам не відомо, що знаходилось за внутрішніми валами, якою була функція цієї частини пам'ятки. Проте матеріали з засипки внутрішніх ровів дала дуже багато цінних археологічних матеріалів.

Зараз досліджено дві ділянки третього (крайнього) рову та одну другого (середнього). Перша лінія внутрішніх укріплень поки що може бути локалізована лише приблизно. Внутрішні вали, нажаль, до нашого часу не збереглися, адже були знівельовані в результаті господарчої діяльності. У 2017 р. нам вдалося археологічно зафіксувати залишки валу, що належав до третьої (крайньої) лінії внутрішніх укріплень.

Те, що для людей біда, для археологів щастя. Саме завдяки трагічній долі Пастирського городища (пам'ятка була сплюндрована і спалена в середині VIII ст. в результаті, найімовірніше, хозарського нападу) отримано багато важливих знахідок. Зокрема, завдяки пожежі, ми можемо досить точно відтворити конструкцію укріплень «цитаделі» попри те, що внутрішні вали були знищені. На дослідженій нами ділянці одного з внутрішніх ровів надзвичайно добре збереглася обвуглена стіна, що стояла на прилеглому валу.

*Пастирське  
городище, вигляд  
з північного сходу*





*Розкопки ділянки  
одного внутрішнього  
рову 3, 2017 р.*

Ця стіна мала каркасну конструкцію, тобто складалась з вертикальних потужних стовпів та горизонтально закладених між ними плах, при тому вона була двопанцирною, а внутрішній простір був забутований глиною. При товщині дерев'яних конструкцій в 20—30 см та такої ж ширини простору між двома дерев'яними стінами, загальна потужність двопанцирної стіни становила 60—90 см. Довжина, на яку збереглися стовпи, свідчить, що стіна мала висоту близько 2,5 м. Приблизно до половини вона була заглиблена в тіло валу, за рахунок чого і трималась. Враховуючи висоту стіни, яка піднімалась над валом, висоту самого валу, що становила близько 1,5 м, та такої ж глибини рову перед ним, повна висота оборонної лінії становила приблизно 4,5 м. Рів був завширшки 5 м, це відповідало також ширині валу біля основи.

Як свідчать дослідження О. Приходнюка, ранньосередньовічні стіни на зовнішніх валах мали подібну конструкцію, але ширший проміжок між двома «панцирями» — близько 90 см. Не виключено, що така конструкція була певною імітацією поширеного прийому в кам'яному будівництві, де простір між зовнішніми стінами, спорудженими з тесаного каменю чи плінфи, заповнювали бутом — камінням, битою плінфою та розчином. Але в нашому випадку, для цього використовували доступні місцеві матеріали — дерево і глину.

Дослідження ділянок двох внутрішніх ровів, проведені у 2017—2018 рр., розкрили і деякі драматичні обставини загибелі Пастирського городища. Після його спалення, стіни, що стояли на внутрішніх валах, були скинуті у рови, а самі рови засипали шаром, що лишився після пожежі. Мабуть саме тому на плані першого дослідника пам'ятки і були позначені лише внутрішні вали. До засипки ровів потрапила і велика

кількість керамічного посуду, що так само побував у вогні та, очевидно, походить із будівель, які були неподалік. Навряд ми дізнаємось, чи були внутрішні рови засипані за наказом нападників, аби цитадель не могла бути відновлена, чи ж це зробили самі мешканці городища, які повернулись через якийсь час та вирішили прибрати згарище. У будь-якому разі, загибель Пастирського не була одномоментною подією.

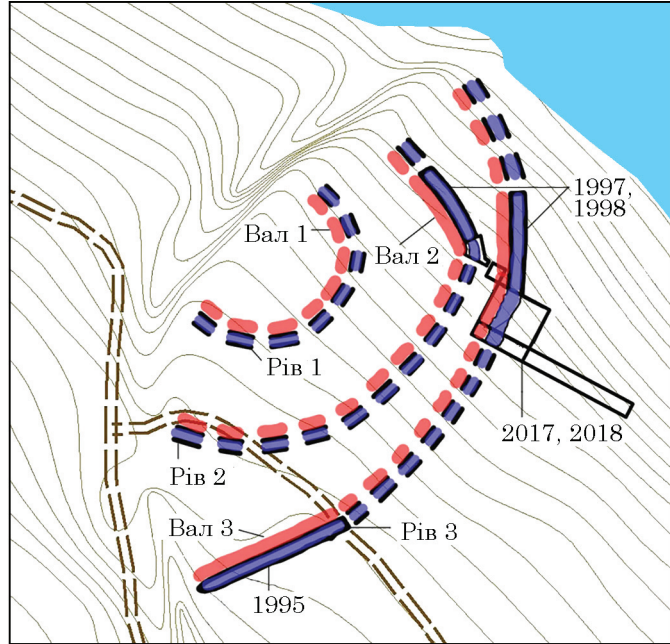
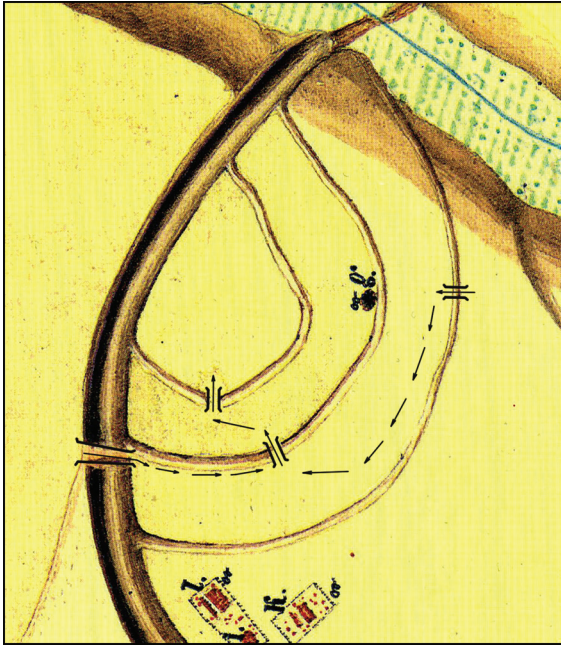
Найбільша, правобережна частина пам'ятки (площею близько 15 га і втричі більша за лівобережну) водночас залишається і найменш дослідженою. Серед ранньосередньовічних об'єктів, крім укріплень «цитаделі», на правому березі досліджено лише два житла, розміщені в центральній частині. Тож однією з ключових задач є з'ясування планіграфічної структури Пастирського городища. Саме це стало головною метою наших досліджень у 2017—2021 рр.

Коли негативний результат теж результат. На час початку наших робіт, хутір Свинолупівка практично зник, а відтак з'явилась можливість для дослідження ділянок, що раніше були недоступними. Завдяки дослідженням О. Приходнюка, в 1990-х роках було локалізовано дві оборонні лінії «цитаделі». Втім, було не відомо, де розташована третя — східніше чи західніше, що дало б можливість визначити її розмір.

Для з'ясування цього на схід від крайнього рову була закладена траншея розмірами 40 × 5 м і ще одна пошукова траншея північніше. На цих ділянках археологічні об'єкти не виявлені, а насиченість культурного шару була мінімальною. Негативний результат важливий для з'ясування планіграфії цієї частини пам'ятки. Насамперед з'ясовано, що ще одна оборонна лінія «цитаделі» розміщена не східніше, а західніше двох уже зафіксованих, тобто є внутрішньою по відношенню до них. Для визначення її місцезнаходження була закладена пошу-

*Реконструкція укріплень цитаделі Пастирського городища*



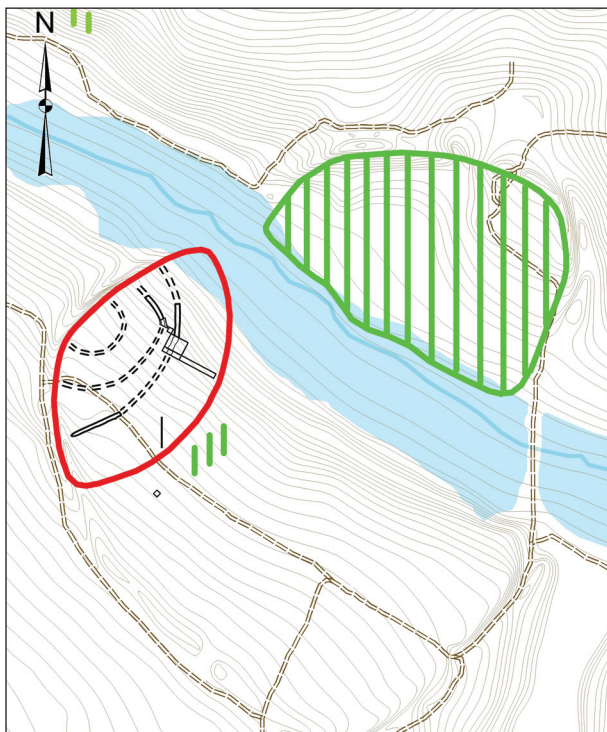


кова траншея на південний захід від північно-східної ділянки другого (середнього) рову в напрямку внутрішнього майданчика «цитаделі». Впродовж 28 м від середнього рову слідів самої внутрішньої лінії укріплень виявлено не було. Нажаль, просунутись далі не дозволили господарчі будівлі останньої садиби сучасного хутора. Пастирське неохоче ділиться своїми секретами. Проте, враховуючи особливості рельєфу цієї частини городища (ділянка, де розміщується майданчик «цитаделі», є помітно рівнішою), останню, внутрішню лінію укріплень все ж можна локалізувати.

Отже, на сьогодні маємо точно визначений зовнішній периметр «цитаделі» та окреслену її внутрішню ділянку. Певною несподіванкою стало те, що відстань між внутрішньою та середньою оборонними лініями виявилась значно більшою, ніж між середньою та крайньою. Можливо, цей простір виконував роль своєрідної внутрішньої еспланади. А от сам обмежений фортифікаціями майданчик був відносно невеликим — розмірами близько 40 м<sup>2</sup>. При цьому сукупна ширина цих трьох ліній укріплень становила зі східного, переднього боку близько 60 м. Із флангів, де вони сполучались із зовнішнім валом городища, вона очевидно сягала 80—90 м. Територія, яку займала «цитадель» разом із внутрішніми валами і ровами, мала розміри 100 × 205 м. Її протяжність у східному напрямку виявилась суттєво меншою, ніж це було зображено на плані В. Хвойки 1901 р.

Для чого ж пастирській «цитаделі» знадобились відразу три лінії валів і ровів (їх загальна протяжність становить біля 500 м), якщо можна було спорудити одну, але потужнішу? Можна припустити, що відповідь криється в ретельно продуманій системі захисту в'їзду до неї, чим суттєво посилювались оборонні можливості цієї ділянки городища. Як ми можемо побачити на плані городища В. Хвойки, потрапити до

*Схема внутрішніх укріплень Пастирського городища за планом Вікентія Хвойки (праворуч) та за даними археологічних досліджень (ліворуч)*



*Зона цитаделі (обведена червоним) та поселенсько-господарча зона (заштрихована зеленим) Пастирського городища*

близько 50 м, вільна від забудови смуга, що, вочевидь, виконувала роль еспланади, а відтак мала підкреслювати статус та оборонні можливості цієї частини городища. Ця еспланада разом із трьома лініями фортифікації та внутрішнім майданчиком складала зону «цитаделі», що дорівнювала приблизно чверті площі правобережної частини городища. Цілком імовірно, що два житла, досліджені О. Приходнюком, які зі сходу примикали до еспланади «цитаделі», належали її обслузі.

Основний житловий та ремісничо-господарчий район Пастирського розташований на протилежному березі річки, де пам'ятка, на противагу її високій правобережній частині, займала не типову, як для городища, але зручну для життя затишну улоговину, оточену з трьох боків пагорбами. Тут сконцентрована основна частина жител-напівземлянок (21 житло, досліджене експедиціями М. Брайчевського та О. Приходнюка, а також 23 «кухонні ями», розкопані В. Хвойкою).

У цій же частині городища М. Брайчевський виявив кузню з повним набором ковальських інструментів, а також низку господарчих споруд. Прикметно, що планіграфії Пастирського притаманна яскраво виражена опозиція двох основних зон городища, які до того ж були розділені річкою, — розміщеної на правому високому березі «цитаделі» та поселенсько-ремісничої зони на низькому лівому. Проте й простий людина, який мешкав на лівобережній частині, як видається, не був бідним. Про це, зокрема, свідчать виявлені у заповненні одного з тамтешніх жител розвали двох візантійських амфор, в яких доставляли вино.

Очевидно, значну частину мешканців городища складала ремісники. Крім ковальства, тут був значний центр ювелірного виробництва та гончарства. Саме продукція пастирських ювелірів та гончарів,

внутрішнього майданчика можна було через південно-західний в'їзд, розміщений у зовнішньому валу, але для того потрібно було кілька десятків метрів пройти по своєрідному коридору між крайньою та середньою оборонними лініями, після чого той, хто мав потрапити до цитаделі, опинявся в наступному «коридорі» між середньою і внутрішньою лініями ровів і валів. До того ж проходи в них розташовані не навпроти один одного, а зміщені так, щоб їх не можна було подолати найкоротшим шляхом. Крайній вал «цитаделі» за планом 1901 р. не має проходу, проте О. Приходнюком був археологічно зафіксований розрив у дослідженій ним, північно-східній ділянці рову, що тягнувся перед цим валом. Тож потрапити до «цитаделі» можна було і з середини городища, але в цьому випадку, як і в'їжджаючи через зовнішній вал, потрібно було рухатись фортифікаційним коридором уже в південному напрямку.

Як засвідчили дослідження у 2018 та 2021 рр., перед «цитаделлю» була широка,

що розходилася далеко за межі пам'ятки, принесла йому найбільшу славу. А саме Пастирське городище було, без перебільшення, ремісничою столицею не лише Придніпров'я, а й усього південного сходу Європи.

У 2019 р. тут було розкопане ще одне ранньосередньовічне житло. Попри те, що саме по собі воно нічим особливим не вирізнялось, його знахідка стала цілковитою несподіванкою. Воно розміщувалося за межами валів городища в 320 м на північний захід від його лівобережної частини і було виявлене у відслоненні молодого яру. Між городищем і цим житлом, а іншими, що знаходились ще західніше, уздовж лівого берега річки траплялись знахідки фібул-застібок періоду раннього середньовіччя. Це свідчить, що поселенська зона Пастирського городища, ймовірно, не обмежувалась його валами. Тобто воно могло мати свій неукріплений посад. Так це чи ні, відповідь зможуть дати майбутні дослідження.

Серед питань, які досі залишаються без відповіді, що ж саме знаходилось між трьома лініями внутрішніх укріплень? Така фортифікаційна потужність пастирської «цитаделі» дає підстави розглядати її в контексті *incastellamento* — традиції будівництва замків, які, починаючи з раннього середньовіччя, виникають у різних регіонах Європи та без яких неможливо уявити її історію і культуру. Розташоване на степовому покордонні Пастирське городище є однією з найраніших пам'яток такого типу, а його дослідження має загальноєвропейське значення.

## **РЕКОМЕНДОВАНА ЛІТЕРАТУРА**

---

Брайчевський, М. Ю. 1955. Нові розкопки на Пастирському городищі. *Археологічні пам'ятки УРСР*, 5, с. 67—76.

Приходнюк, О. М. 2005. *Пастирське городище*. Київ; Чернівці: Зелена Буковина.

Скиба, А. В., Баранов, В. І. 2019. Пастирське городище: керамічний комплекс із засипки внутрішнього рову (за результатами досліджень у 2017 р.). *Археологія і давня історія України*, 1 (30), с. 67—74.

Хвойка, В. В. 1905. *Городища Среднего Поднепровья*. Труды XII Археологического Съезда, 1. Москва.