

Протягом XVIII ст. (до 1793 р. Черкаси залишалися центром староства Речі Посполитої) життя навколо цвинтаря вирувало, про що свідчать численні знахідки в культурному шарі та об'єктах на кшталт сміттєвих ям. Окрім керамічного посуду, виявлені численні фрагменти пічних кахлів. У цей період вони більш-менш стандартизовані, висота румп помірною. Лицеві пластини без поливи, їх прикрашає «килимний» рослинно-геометричний орнамент (рис. 8: 3–5), популярним є сюжет «Вазон із квітами» (рис. 8: 6). Інші вироби з кераміки: іграшки-свистунці, люльки для паління тютюну, виготовлені з фрагментів посуду гральні фішки-кружала тощо. Нумізматичні знахідки представлені переважно мідними монетами Російської імперії.

Таким чином, розкопки на черкаському Подолі виявили надзвичайно цікаві археологічні знахідки, які ілюструють еволюцію

матеріальної культури, побуту, господарства черкасців від часу появи міста (кінець XIV ст.) до ранньомодерної доби. Особливо слід відзначити споруду початку XV ст. — вперше на території Черкас досліджено об'єкт, пов'язаний із першими десятиліттями існування міста. Важливе значення для археології та історії Черкас має виявлення та часткове дослідження цвинтаря XVII–XVIII ст., пов'язаного зі Свято-Троїцькою церквою. Цей археологічний об'єкт дасть безцінні матеріали для вивчення питань антропології, демографії, соціології давніх мешканців Черкас, також він має велике значення для дослідження історичної топографії Нижнього міста. У майбутньому планується продовжити археологічні розкопки на земельній ділянці на вул. Гагаріна, 60. Можливо, згодом вдасться виявити й дослідити залишки самої Свято-Троїцької церкви.

*М. Сиволап, Ю. Болтрик*

## ОЛЬВІЙСЬКА МОНЕТА-ДЕЛЬФІНЧИК З ОКРУГИ МАТРОНИНСЬКОГО ГОРОДИЩА (поселення Погибельне)

До фондів Черкаського археологічного музею Середньої Наддніпряниці, літом 2022 р. надійшла мініатюрна ольвійська монета-дельфінчик. Музею її передав мешканець с. Медведівка на Чигиринщині Б. Ворона. Монету знайдено на поселенні скіфського часу Погибельне, на ріллі, у західному кутку поля, приблизно за п'ять метрів від краю лісу (рис. 1: 2).

Поселення Погибельне маловідоме широкому загалу фахівців (його назва походить від сусіднього болота) розташоване за 7 км на схід від Матронинського городища. Цілком імовірно, що поселення Погибельне пов'язане з останнім періодом існування цієї великої укріпленої поселенської структури. Поселення Погибельне розташоване орієнтовно за 1,7–2 км на південний захід від околиці с. Медведівка Черкаського р-ну й обл., приблизно за 250–300 м на захід від дороги до с. Голоківка (рис. 1).

Мікро топографія пам'ятки: вона розташована в уроч. Будяковий Клин, на південно-західному схилі пагорба, зверненого у тому ж напрямку до Погибельної долини. Долиною протікає струмок, що починається з джерела Живун. Схил, на якому було

знайдено залишки частини поселення, з півдня та заходу обмежений листяним лісом. Частина поселення, що потрапила на орне поле, має розмір приблизно 200 × 200 м. Смуга поширення знахідок починається з вершини-вододілу пагорба і тягнеться вниз до долини струмка. У нижній частині схилу, на оранці вже кілька років поспіль проявляються кілька невеликих плям концентрації традиційних для таких пам'яток знахідок. Імовірно, це рештки зруйнованих оранкою житл. Крім того, приблизно за 200–300 м на південь від західного кута поселення, у лісі, безпосередньо на краю долини струмка Живун, у викидах із кількох грабіжницьких ям та котлованів (розграбовані житла?), виявлено фрагменти ліпленої кераміки скіфського часу і амфорний бій. Важко визначити, чи є це продовженням вище розташованого поселення Погибельне, чи це вже окрема пам'ятка, адже на вкритій лісом поверхні між цими об'єктами підйомного матеріалу не виявлено.

Найбільше культурних залишків трапляється в середній і нижній частинах схилу, там також наявні і численні сліди діяльності археологічних мародерів. Грунт на пам'ятці



Рис. 1. Схема розташування поселенських структур у північно-східній частині лісового масиву Холодного Яру: 1 – поселення Погибельне; 2 – Матронинське городище

складає слабогумусований підзолистий лес, тобто в минулому всю територію поселення вкривав ліс, а не лише його найнижчу частину.

Підйомний матеріал з поселення Погибельне репрезентують: фрагменти ліпленої кераміки скіфського часу та уламки амфор, окремі частини більш давніх посудин, керамічні прясла, лощило зі стінки амфори, артефакти з чорного (ножі, чотиригранні шила, невизначені уламки) та кольорових металів (бронзові вістря стріл і сплески, свинцеві прясла). Крім того, тут виявлено вироби з кістки (лощила), скляної пасти (намистини) та каменю (точило поясне, абразиви, відщепи та ін.), фрагменти печини чи обмазки. Ці матеріали оглянула С. Безсонова. Вона датувала деякі артефакти з поселення Погибельне IV ст. до н. е. Артефакти з поселення зберігаються в Археологічному музеї НІКЗ «Чигирин» та Черкаському міському археологічному музеї Середньої Наддніпряниці.

Повертаючись до дельфіноподібного монетного зливку, слід зазначити, що його поверхню вкриває брудно-зелена патина. З одного боку поверхня монети в тій частині, де голова і злегка на тулубі зіпсована корозією. Довжина артефакту 20 мм; висота 7 мм (у плавнику), 5 мм (голова), 3 мм (хвіст); товщина 1 мм, а в районі ока до 2 мм. Саме око передане округлим потовщенням, що має діаметр до 3 мм.

Знахідки подібних монет ще декілька десятиріч тому фіксували переважно на грецьких поселеннях Північно-Західного Причорномор'я та Боспору. Це зрозуміло, оскільки монети-дельфіни були продукцією монетного двору Ольвії і розходилися переважно в середовищі еллінів. Цілком можливо, що карбування власних монет Ольвія розпочала під впливом сусідніх колоній Істрії та Аполлонії ще в архаїчний період її історії. Скарби (групові знахідки) цих монет відомі й у самій Ольвії, і на острові Березань, а окремі монети засвідчені в поселенських

структурах Добруджі та на Боспорі (Німфей, Мірмекий, Фанагорія). Доповнює цей ряд і випадково знайдена 2020 р. монета-дельфін на північному кінці Арабатської стрілки, тобто на імовірному шляху до Боспору. Цю мініатюрну ольвійську монету знайшли при поглибленні вручну невеликого каналу, що сполучає протоку Тонку з маленьким затоном, на березі якого розташовано каяк-клуб «На море».

Бум несанкціонованого металопошуку в останні два–три десятиріччя призвів до збільшення кількості античних монетних знахідок, найбільше їх відомо в смузі Лісостепу України. Проте їхня переважна більшість позбавлена достовірної вказівки на точне місцезнаходження, що суттєво знецінює саму знахідку. Тому ольвійський дельфінчик із поселення Погибельне, у сукупності з іншими подібними монетами, наче б то знайдених біля сіл Мельники і Розсошенці на Чигиринщині, викликають певний інтерес, оскільки вказані населенні пункти наближені до найбільш важливих поселенських структур басейну Тясмину. Тут маємо на увазі Матронинське та Суботівське городища. Монети з Мельників та Розсошенців два роки тому були передані до фондів Національного історико-культурного заповідника «Чигирин» (про що повідомляє світоглядний портал «Рідна країна»<sup>1</sup>). Звичайно пора існування Суботівської поселенської структури доволі рання для часу обігу дельфінчиків, проте не слід забувати про зарубинецький шар Суботова, а стратиграфічну межу між ним і чорноліським О. Тереножкін не фіксував. Тобто, імовірно, існувало тривале життя на пам'ятці, проте з малою інтенсивністю. До того ж наявність серед Суботівської колекції матеріалів скіфського часу (тригранні стріли), дозволяє допускати існування близького за часом сусіднього поселення в Розсошенцях, що відділене від Суботова лише заплавою річки. Про істотне поширення ольвійських «дельфінчиків» на Чигиринщині повідомляє колекціонер з Черкас А. Шостопап, крім зазначених місць знахідок, він додає Іванівку, Новоселицю, Суботів. Звичайно, це джерело інформації, стосовно детального контексту знахідок, не викликає особливої довіри, оскільки колекціонер лише трансліює слова продавця монет. А докір в статті О. та О. Колибенків (2016) щодо згаданого автора (йдеться про книгу: Скарби Черкащини 2007), стосовно відсутності зазначення місця знахідки ольвійського борисфена з Черкащини, посилює розчарування. Проте, якщо оперувати простором всієї Чигиринщини, залучивши до кола Матронинської

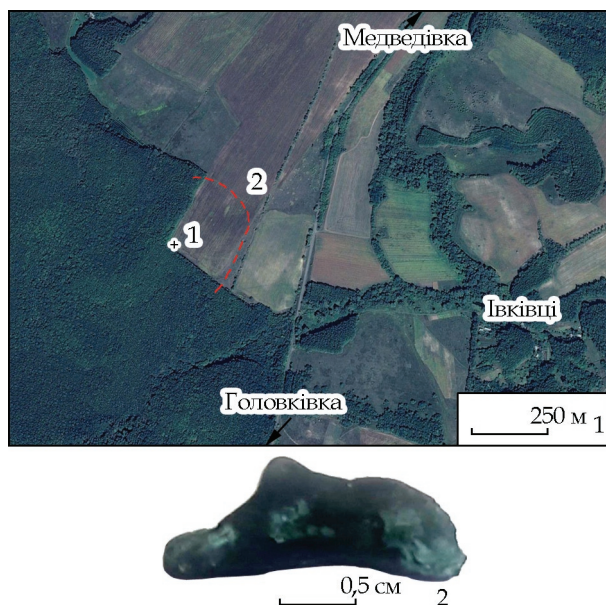


Рис. 2. Схема розташування східної частини поселення Погибельне між селами Медведівка та Головківка в Холодному Яру: 1 – монета-дельфінчик та місце її знахідки; 2 – межа поселення Погибельне

агломерації ці знахідки (п'яти–шести чи більше монет), можна пристати на думку А. Русяєвої про наявність в цих поселенських структурах частки якогось грецького населення. Це тим більш імовірно, оскільки поселенські структури скіфського часу басейну середнього Тясмину були торговельними партнерами Ольвійської держави. В просторі, від морського узбережжя вододілом Інгулу та Інгульця сюди вів давній шлях, тому це судження провідного фахівця-античника не позбавлене сенсу. Зважаючи на невисоку (якщо не мінімальну) вартість цих монет (їх дрібних варіантів) в грошовому обігу, їх слід розглядати як своєрідні вотивні дари на честь бога Аполлона Дельфінія. Втім, наявність знахідки дельфінчика в шарах скіфського часу поселення на Старополтавській (Івановій) горі в центрі м. Полтава змушує не виключати і інших варіантів пояснень (серед них і економічного характеру) їх виявлення так далеко від узбережжя Чорного моря. У той же час глухі повідомлення про декілька таких монет серед матеріалів Більського городища все ж змушують схилитися до версії культових підношень. А з огляду на наявність на цьому городищі залишків прямокутної споруди з дерев'яними колонами та значної кількості знахідок антропоморфних глиняних фігурок і, можливо, що частина з них була пов'язана з культом Діоніса, про що повідомляє Геродот (IV, 108), то не слід виключати відправлень культів і іншим грецьким богам. Оскільки Геродот повідомляв, що гелони вклонялися («вакхічно божеволіли») Діонісу лише кожні три роки.

1. <https://ridna.ua/2021/06/na-cherkashchyni-znakhodiat-monety-delfinchyky/>.