

РЕЧІ ДРУЖИННОГО ТИПУ В СІВЕРЯНСЬКИХ КОМПЛЕКСАХ ПОЛТАВИ

Юрій Пуголовок

кандидат історичних наук, ДП «НДЦ “Охоронна археологічна служба України”» Інституту археології НАН України

У статті розглянуто знахідки, що не притаманні старожитностям роменської культури. До них належать рогові гребінки, кубічний замок і деталі костюма. Такі речі характерні для дружинної культури Русі. Їх поява на сіверянському поселенні у Полтаві в середині X ст. засвідчує контакти літописних сіверян і русів. Місце виявлення та датування знахідок розширюють уявлення про перебіг історичних подій напередодні підкорення політї сіверян Рюриковичами.

Ключові слова: Дніпровське Лівобережжя, Русь, роменська культура, сіверяни, дружинні старожитності.

Розкопки останніх десятиліть сіверянського поселення у Полтаві суттєво доповнили джерельну базу для вивчення роменської археологічної культури. Засноване у IX ст., воно поступово перетворилося на значний слов'янський центр регіону, що проіснував до першої третини XI ст. В межах сіверянського града вивчено житлово-господарські та ремісничі споруди цього часу. Простежено особливості садибної забудови кількох ділянок посаду. Виявлені знахідки добре репрезентують матеріальну культуру її мешканців. Отримано виразні колекції ювелірних прикрас, ліпленого та гончарного посуду, знарядь праці тощо. Етап інкорпорації сіверянських земель межиріччя Псла та Ворскли до Русі знайшов підтвердження в археологічних знахідках із Полтави. Зруйновані житла та поховання мешканців розкривають непростий характер одержавлення місцевого населення на фінальному етапі існування роменської культури. Особливий інтерес у цьому контексті мають знахідки, які не притаманні речовому комплексу сіверян, а належать до дружинної культури русів. Зазвичай до кола таких знахідок відносять речі, що походять із поховальних пам'яток. За визначенням Ф. Андрощука (1993, с. 29), «дружинна» поховальна культура характеризується специфічним набором озброєння та кінського спорядження, кістяними

© Юрій Пуголовок, 2023

гостроконечниками, одягом із литими гудзиками та фібулами. До речей цього кола варто додати деталі поясних наборів, кістяні гребінці та кубічні замки, які також трапляються у подібних похованнях (Андрошук 1999, с. 48; Андрошук, Зоценко 2012, с. 32, 35).

Гребені. У матеріалах із Полтави відомі два гребені, виготовлені з рогу. Вони належать до односторонніх виробів, що побутували на європейських теренах протягом «доби вікінгів».

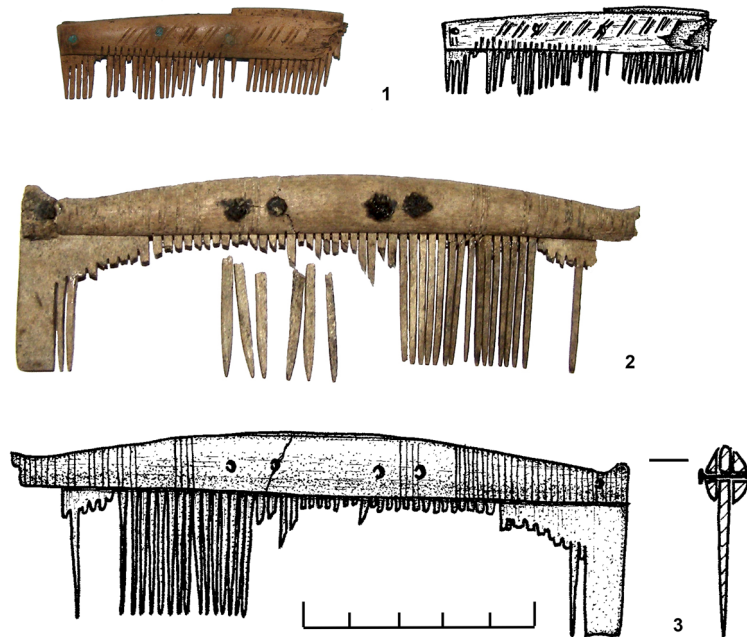


Рис. 1. Фрагменти рогових гребенів із Полтави

Перший гребінь (збереглася більша частина) походить із житлової споруди, виявленої на Миколаївській Гірці у 2010 р. Виріб складався з двох бічних пластин, між якими розташовано три пластини із зубцями (ймовірно, було п'ять). Частини гребеня з'єднані між собою заклепками, що виготовлені з мідного сплаву. Збереглися три заклепки, а також отвір від ще однієї, на зламі. Заклепки з'єднували спинку та пластини із зубцями. На краях кінцевих пластин отвір розміщувався за 0,2 см від краю спинки. Інші пластини із зубцями кріпилися заклепками у місцях з'єднання між собою — на стиках пластин. Бічні пластини (спинка) гребеня прикрашені парними косими лініями (рис. 1: 1). Також на бічних пластинах є сліди від інструменту. Довжина збережених бічних пластин — 6,2 см, ширина — 0,6–0,9 см; висота пластин із зубцями — від 1,6 до 1,8 см, товщина зубців — 0,2 см. Конструктивні особливості гребеня, матеріал заклепок та їх розташування (на стиках пластин) мають аналогії се-

ред виробів, що пов'язані зі «західноскандинавською» традицією. Імовірно, цей спосіб кріплення походить із Фризії або південно-західної Балтії. Приблизно з 900 р. вироби такого типу з помітною послідовністю виявляються на заході скандинавського світу і на Британських островах (Smirnova 2002, р. 38). За матеріалами новгородської хронології, такі гребені з'являються в останній чверті X ст. і побутують впродовж усього XI ст. (Smirnova 2002, pp. 34–39). Типологічно полтавський екземпляр належить до групи В за Х. Амбросіані (1981, р. 64, fig. 28–33), до групи 2 за О. Давидан (1962, с. 100–101), до групи I:2 за Л. Смірною (2002, р. 74).

Інший виріб, що також виявлений у житловій споруді на Івановій Горі, представлений майже цілим роговим гребенем із дещо загнутими кінцями — «вушками». Він складається з двох бічних пластин, між якими розташовано три пластини із зубцями. Частини виробу з'єднані між собою залізними заклепками. Збереглося п'ять заклепок, а також отвір від ще однієї, на зламі. Заклепки з'єднували спинку та пластини із зубцями. На краях кінцевих пластин отвір розміщувався за 0,2 см від краю спинки. Пластини із зубцями кріпилися заклепками по дві на пластину, переважно на їхніх кінцях. Спинка гребеня прикрашена рядами вертикальних ліній, які не заповнюють центральну частину (рис. 1: 2, 3). Довжина бічних пластин — 11,1 см, ширина — 0,6–1,3 см; висота пластин зі зубцями — від 1,9 до 3,3 см, товщина зубців — 0,2 см. Конструктивні особливості, а саме розміщення заклепок, мають аналогії серед гребенів X ст., що відомі в матеріалах Бірки та Готланду (Smirnova 2002, р. 38). На думку деяких дослідників, таке кріплення є ознакою «східноскандинавських» виробів. Як і в попередньому випадку, виріб належить до групи В за Х. Амбросіані (1981, р. 64, fig. 28–33), до групи 2 за О. Давидан (1962, с. 100–101), до групи I, тип 1, гребенів із «вушками» за Л. Смірною (2002, р. 74). За матеріалами з Новгорода предмет датують не раніше першої — другої чверті X ст. (Smirnova 2002, р. 36).

Замок. Досить рідкісними знахідками для слов'янських пам'яток додержавного періоду є замки і ключі. Вважають, що такі речі не виготовляли у місцевому слов'янському середовищі (Сухобоков 1975, с. 109–111; Михайлина, 2007, рис. 52, 53, 56) і не застосовували у побуті східних слов'ян напередодні утворення Київської Русі. Тому знахідка 2010 р. з Полтави потребує особливої уваги.

В одній із господарських ям сіверянського поселення на Миколаївській Гірці виявлено замок кубічної форми, з T-подібним прорізом

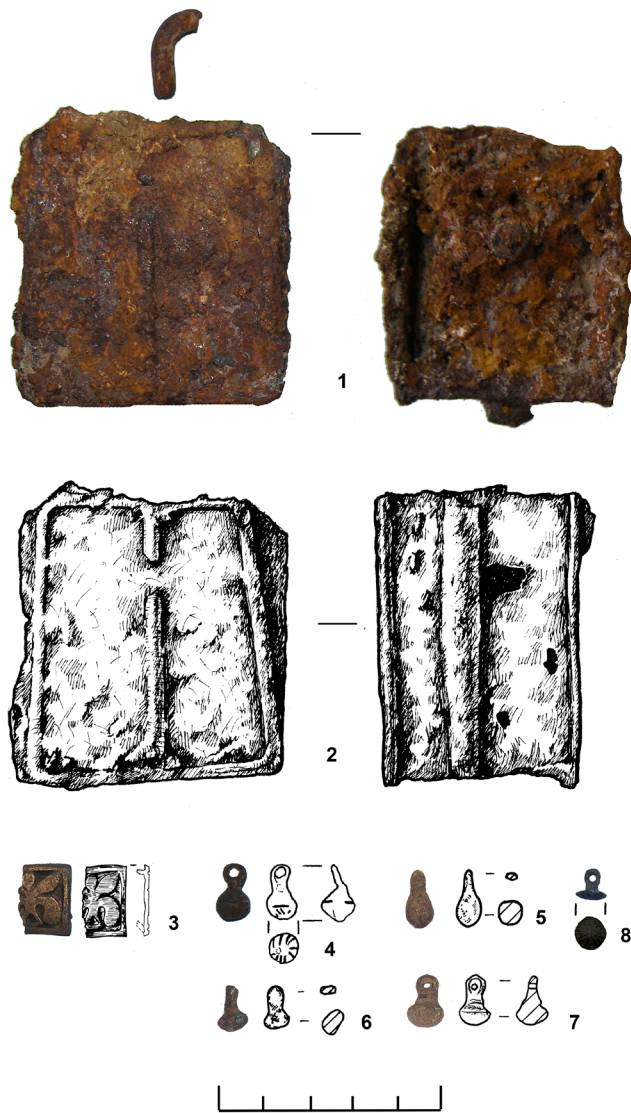


Рис. 2. Вироби з металу:

1, 2 – кубічний замок; 3 – фрагмент по-
ясної бляшки; 4–8 – литі гудзики (1, 2 –
залізо, 3–8 – мідний сплав)

прорізом на корпусі. Вперше велику серію таких виробів було виявлено під час розкопок археологічної пам'ятки Хельго неподалік від Бірки на озері Меларен у Швеції. На підставі виявлених матеріалів Я.-Е. Томтлунд розробив класифікацію замків, виділивши три типи. Відповідно до неї, полтавський замок належить до типу 2 (Tomtlund 1978, pp. 10–12). Їх поява відзначена у вендельський період, але найбільшого поширення вони набули в епоху вікінгів (Tomtlund 1978, p. 12). У великій кількості навісні замки типу 2 відомі в матеріалах Бірки, особливо на території чи у безпосередній близькості до довгого будинку, відомого як «Зала воїнів» (Gustafsson 2005, p. 20). Тра-

на корпусі та уламком дужки від нього. Висота замка – 5,5 см, нижня ширина – 5,1×3,7 см, діаметр дужки – 0,5 см (рис. 2: 1, 2). Замок був закритий і найпевніше зламаний у давнину. На поверхні виробу наявні сліди корозії та перебування у вогні. Як зазначено вище, подібні замки невідомі серед предметів ковальства носіїв роменської культури. Такі речі є характерними для скандинавської культурної традиції. Саме початок проникнення скандинавів на територію Східної Європи у IX–X ст. і позначив появу замків та ключів на території Русі. Вироби цієї категорії, аналогічні скандинавським типам, було знайдено під час археологічних досліджень поселенських і поховальних пам'яток, де зафіксовано присутність вихідців із Північної Європи. Насамперед, це стосується навісних кубічних замків із T-подібним

пляються такі вироби і в поховальних пам'ятках, зокрема на острові Готланд (Thunmark-Nylén 1995, Abb. 388) та в Хедебю (Westphalen 2002, pp. 184–184). За типологією Б. Колчина, ці вироби належать до типу А (1953, с. 155–156).

З огляду на територію поширення кубічних замків, низка дослідників віднесла ці вироби до предметів скандинавського походження (Пушкина 1981, с. 185). У радянській історіографії існувала думка, що замки і ключі почали виготовляти в Київській Русі вже у X ст. (Розенфельдт 1953, с. 34), але фактично слідів замкового виробництва в цей період не виявлено. В той самий час замки і ключі виготовляли у скандинавських «емпоріях», таких як Хельго та Бірка. Зокрема, в останньому виявлено глиняні матриці з відбитками корпусів кубічних замків, що свідчать про серійне виготовлення замкальних пристроїв цього типу (Gustafsson 2005, pp. 21, 22). Появу замків типу А в межах Русі та їх широке поширення в культурних нашаруваннях сільських та міських поселень датували рубежем IX–X ст. (Колчин 1953, с. 177; 1959, с. 78–93). Однак, як свідчать знахідки, в цей період такі вироби не були масовим явищем. Поховальні пам'ятки, в яких виявлено кубічні замки або ж ключі до них, датують у межах першої – останньої чверті X ст. (Фехнер 1963, с. 15; Михайлов 2016, с. 223).

Появу перших замків і ключів на території Русі можна зіставити з початком активних слов'яно-скандинавських контактів і осіданням норманів у низці поселень, розташованих, імовірно, за маршрутом торговельного «Хозарського шляху» (Андрощук 1999, с. 88–92). Підтвердженням цієї гіпотези можуть слугувати невеликі розміри кубічних замків, які, найпевніше, призначалися для запирання різноманітних скринь (Gustafsson 2005). Тобто такі речі супроводжували свого господаря, що, з одного боку, засвідчує мобільність певних груп населення, а з іншого – вказує на індивідуальну належність власнику.

Деталі одягу. До речей, що мають імпордне походження в роменських старожитностях і тісно пов'язані з дружинної культурою, належать різноманітні деталі поясної гарнітури та литі гудзики.

У матеріалах Полтави відомий фрагмент *бляшки до поясу*. Вона збережена фактично наполовину. Мала квадратну форму з гладким обідком, бортик дещо відігнутий. На лицьовій поверхні є зображення п'ятипелюсткової квітки, нижні пелюстки якої відігнуті до низу. Зі зворотного боку збереглися два штифти від кріплення (рис. 2: 3).

Типологічно близький виріб відомий у матеріалах Новгород (Мурашева 1997, с. 79, табл. 61: 7). Подібна бляшка наявна також серед матеріалів із пам'ятки Кордон у білоруському Поозер'ї (Кенько, Дернович 2019, рис. 6: 2). Згадується такий виріб і у роботі В. Мурашової, однак без уточнення місця знаходження. Загалом такий тип належить до класу VIII, групи 1, типів 1Г та 1Д і датується у межах X–XI ст. (Мурашева 2000, с. 34, рис. 40).

Литі гудзики були досить коштовною деталлю одягу. Переважна їх кількість походить із курганних могильників дружинної верхівки Русі. Відомі знахідки з Києва, Чернігова (Килиевич, Орлов 1985, с. 66–70), Шестовиці (Бліфельд 1977, с. 151–155) та інших пам'яток. Подібні знахідки широко відомі на території Середнього Подніпров'я та Дніпровського Лівобережжя і датуються в межах X–XI ст.

Литі гудзики з Полтави представлені кількома знахідками і тяжіють до житлових і господарських об'єктів. Це вироби з гладкою та рубчастою поверхнею. За формою поділяють на кулясті та зі сплющеною голівкою (грибоподібні у профілі).

На території посаду літописної Лтави, на Івановій Горі, у 2007 і 2014 роках у заповненні жител виявлено по одному литому гудзику зі збереженими вушками та лінійним орнаментом на нижній частині (рубчастою поверхнею) (рис. 2: 4, 8).

У 2020 р. в межах поселення на Миколаївській Гірці також виявлено кілька литих гудзиків. Два з них походять із заповнення житла першої половини XI ст. Один виявлено у господарській ямі, яку датують кінцем X – початком XI ст. Всі вироби із гладкою поверхнею (рис. 2: 5–7).

Описана група речей не є звичною для старожитностей роменської культури. Такі знахідки, як гребені та кубічні замки, безперечно є важливим маркером повсякденного побуту вихідців зі Скандинавії та нової соціальної групи, що формувалася довкола київських князів. Якщо питання виготовлення гребенів у таких центрах, як, наприклад, Київ, залишається відкритим (Сергеева 2010, с. 32), то слідів виробництва кубічних замків на території Русі поки не зафіксовано взагалі. Що ж до деталей оздоби одягу, що асоціюються з дружинною культурою, то частина з них виготовлялася на місці. Зокрема, в Києві відомі знахідки формочок для виготовлення литих гудзиків, що датують від першої половини X ст. (Килиевич, Орлов 1985, с. 74–75).

Поява речей «дружинної культури» на території одного з центрів сіверян є важливим свідченням їхніх міжкультурних контактів

із русами. Речі, виявлені в житлових комплексах пізньороменського часу, розширюють уявлення про перебіг історичних подій напередодні підкорення політї сїверян Рюриковичами.

Бібліографія

- Андрощук, Ф. А. 1993. Кургани в раскопках Д. Я. Самоквасова и «дружинная» погребальная культура. В: Толочко, П. П. (відп. ред.). *Слов'яни та Русь у науковій спадщині Д. Я. Самоквасова*: Матеріали історико-археологічного семінару, присвяченого 150-річчю від дня народження Д. Я. Самоквасова, 14–16 вересня 1993 р., м. Новгород-Сїверський. Чернігів: Сїверянська думка.
- Андрощук, Ф. О. 1999. *Нормани і слов'яни у Подесенні (моделі культурної взаємодії доби раннього середньовіччя)*. Київ: Київський університет імені Тараса Шевченка.
- Андрощук, Ф., Зоценко, В. 2012. *Скандинавские древности Южной Руси*. Каталог. Paris: АСНВуз.
- Бліфельд, Д. І. 1977. *Давньоруські пам'ятки Шестовиці*. Київ: Наукова думка.
- Давидан, О. И., 1962. Гребни Старой Ладоги. *Археологический сборник*, 4, с. 95–108.
- Кенько, П. М., Дернович, С. Д. 2019. Культурно-хронологический аспект в изучении деталей костюма из коллекции археологического комплекса Кордон. *Матэрыялы на археалогіі Беларусі*, 30, с. 49–63.
- Килиевич, С. Р., Орлов, Р. С. 1985. Новое о ювелирном ремесле Киева X в. В: Толочко, П. П. (отв. ред.). *Археологические исследования Киева 1978–1983 гг.* Киев: Наукова думка, с. 61–76.
- Колчин, Б. А. 1953. Черная металлургия и металлообработка в Древней Руси. Домонгольский период. *Материалы и исследования по археологии СССР*, 32. Москва: Изд-во АН СССР.
- Колчин, Б. А. 1959. Железоделательное ремесло Новгорода Великого. В: Арциховский, А. В., Колчин, Б. А. (ред.). *Труды Новгородской археологической экспедиции*. Т. II. МИА, 65. Москва: Изд-во АН СССР, с. 7–121.
- Михайлина, Л. П. 2007. *Слов'яни VIII–X ст. між Дніпром і Карпатами*. Київ: Інститут археології НАН України.
- Михайлов, К. А. 2016. Элитарный погребальный обряд Древней Руси: камерные погребения IX — начала XI века в контексте североевропейских аналогий. Санкт-Петербург: Издательский дом «Бранко».
- Мурашева, В. В. 1997. Поясной набор. В: Колчин, Б. А., Макаров, Т. И. (отв. ред.). *Древняя Русь. Быт и культура*. Москва: Наука.
- Мурашева, В. В. 2000. *Древнерусские наборные ременные украшения (X–XIII ст.)*. Москва: Эдиториал УРСС.
- Пушкина, Т. А. 1981. Скандинавские вещи из Гнездовского поселения. *Советская археология*, 3, с. 285–291.
- Сергеева, М. С. 2011. *Косторізна справа у Стародавньому Києві*. Київ: КНТ.

- Сухобоков, О. В. 1975. *Славяне Днепровского Левобережья (роменская культура и ее предшественники)*. Киев: Наукова думка.
- Розенфельдт, Р. Л. 1953. Русские замки домонгольского времени. *Краткие сообщения Института истории материальной культуры*, XLIX, с. 32–39.
- Фехнер, М. В. 1963. Тимеревский могильник. В: Смирнов, А. П. (ред.). *Ярославское Поволжье в X–XI вв. по материалам Тимеревского, Михайловского и Петровского могильников*. Москва: ГИМ.
- Ambrosiani, K., 1981. Viking Age combs, comb making and comb makers in the light of finds from Birka and Ribe. *Stockholm Studies in Archaeology* 2. Stockholm.
- Gustafsson, B. 2005. On Norse padlocks — production and use. *Journal of Nordic Archaeological Sciences*, 15, pp. 19–24.
- Smirnova, L. I. 2002. Comb-Making in Medieval Novgorod (950–1450). An industry in transition. Ph D. School of Conservation Sciences Bournemouth University.
- Thunmark-Nylén, L. 1995. *Die Wikingerzeit Gotlands*. I. Kungl. Vitterhets Historie och Antikvitets Akademien, Stockholm.
- Tomtlund, J.-E. 1978. *Locks and keys. Excavations at Helgö. V.V:I*. Stockholm: Kungliga Vitterhetsakademien, 1978, pp. 3–14.
- Westphalen, P. 2002. *Die Eisefunde von Haithabu*. Neumünster: Wachholtz.

DRUZHINA TYPE ITEMS FROM THE SIVERIANS ASSEMBLAGES OF POLTAVA

Yuriy Puholovok

PhD in History, Scientific research facility “Archaeological protective service of Ukraine” of Institute of Archaeology of the NAS of Ukraine

The article deals with finds that are not typical for the Romny culture. These include combs of antler, a cubic padlock and costume details. Such items are typical for the druzhina culture of Rus. Their appearance on the Siverian settlement in Poltava at the mid-tenth century attests to the contacts between the annalistic Siverians and the Rus. The place of discovery and chronology of the finds expand the understanding of the course of historical process on the eve of the Rurikid conquest of Siverians polity.

Keywords: *Dnipro Left Bank, Rus, Romny culture, Siverians, Druzhina culture.*