

А. В. Скиба  
Є. В. Синиця  
С. О. Черниш

## ДО ПИТАННЯ ПРО ПЛАНІГРАФІЧНУ СТРУКТУРУ ПАСТИРСЬКОГО ГОРОДИЩА

*Стаття присвячена аналізу планіграфії, оборонної та поселенсько-господарчої структури Пастирського городища. У роботі враховувались результати як попередніх, так і нових польових досліджень 2017-2021 рр.*

**Ключові слова:** Пастирське городище, раннє середньовіччя, планіграфія, фортефікації, поселенські структури.

*The article is devoted to the analysis of the planigraphy, defense and settlement-economic structure of Pastyrsk hill-fort. The work took into account the results of both previous and new field studies of 2017-2021.*

**Keywords:** Pastyrsk hill-fort, early Middle Ages, planigraphy, fortifications, settlement structures.

Пастирське городище — унікальне явище в історії ранньосередньовічної археології Східної Європи. Воно являло собою найбільший за межами Візантійської імперії ремісничий, торгівельний та військово-адміністративний центр на Сході Європи у ранньому середньовіччі. Майже відразу після свого відкриття Вікентієм Хвойкою у 1898 р.

воно привернуло увагу наукової спільноти. Результати проведених тут археологічних розкопок<sup>1</sup> стали однією з найважливіших складових наших уявлень про археологію Середнього Подніпров'я останньої чверті VII — першої половини VIII ст. — одного з найменш вивчених періодів у ранньосередньовічній археології Східної Європи.

Попри значну розкопану площу та достатню велику кількість досліджених археологічних об'єктів актуальною залишається проблема планіграфічної структури Пастирського городища. Значною мірою вона обумовлена нерівномірністю дослідженості різних частин пам'ятки. Одними з головних

---

<sup>1</sup> Городище в с. Пастирське («Жарище») було відкрито та частково досліджено В. В. Хвойкою у 1898 та 1901 рр., тоді ж було складено і перший план пам'ятки (Хвойко 1905, 94-98). В 1938 р. розвідки на правобережній частині городища зробила І. В. Фабриціус (Фабриціус 1949, 80 рис. 1), а в 1939 р. С. В. Коршенко (Петров 1948, 79). У 1946 р. обслідування городища здійснив П. Н. Третьяков (Третьяков 1947, 99, рис. 3), а у 1949 та 55 рр. на городищі провів розкопки М. Ю. Брайчевський (Брайчевський 1955, с. 67-76, рис. 1; Брайчевський 1957, 94-96; Яковенко 1968, 175-186, рис. 1-3; Тітенко 1956, 52-55). Найбільш інформативні, комплексні та систематичні дослідження були здійснені під керівництвом О. М. Приходнюка у 1990-1993, 1995, 1997-1998 рр. (Приходнюк 2005, 9).

питань є структура, межі та співвідношення основних планіграфічних зон городища.

Пастирське городище розміщене на обох берегах річки Гнилий Ташлик (Ляна), які мають принципово різну топографію. Правобережна та лівобережна частини пам'ятки також суттєво відрізняються за розмірами. Загальна площа городища, включаючи оборонні споруди та заплаву річки, складає 35 га. Максимальні розміри пам'ятки — 510 м з північного заходу на південний схід та 610 м з північного сходу на південний захід (рис. 1; 2).

До унікальних рис городища належить складна внутрішня структура, що включає відділену внутрішніми оборонними лініями «цитадель» у західній, правобережній частині пам'ятки. За планом Вікентія Хвойки 1901 р. вона являла собою ділянку, площею близько 0,5 га, що відокремлювалась зовнішнім валом та трьома меншими валами зсередини (рис. 3). Останні були знівельовані у першій половині ХХ ст. і до нашого часу не збереглися.

Площа правобережної частини Пастирського городища становить близько 15 га. Правий берег в межах пам'ятки піднімається на 34,5 м над сучасним рівнем річки (від 138,5 до 173 м за балтійською шкалою). Ця частина пам'ятки займає береговий схил з північно-східною експозицією, максимальна віддаль від водойми тут становить 280 м. За крутизною схил поділяється на дві виразно виокремлені зони. Основна частина площі має досить невеликий та переважно рівномірний нахил з перепадом висот близько 15 м на протяжності у 240-260 м. Вздовж річища схил є значно крутішим та утворює добре виражений перегин. При ширині цієї зони у 20-45 м перепад висот тут становить близько 12 м. Приблизно посередині правобережна частина городища має

помітне пониження, майже перпендикулярно спрямоване до берега.

Лівобережна частина пам'ятки, що має розміри 340 × 230 м та площу приблизно 5 га, у порівнянні з правобережною розташована у зовсім інших топографічних умовах. Тут городище знаходиться в улоговині, оточеній з трьох сторін пагорбами, займаючи рівний пологий схил низького берега, висотою до 5 м, та більш високі схили з північного та східного країв, що піднімаються ще на висоту до 12 м (до 17 м від рівня води). Північно-східний край пам'ятки має вигляд невеликої за площею підвищеної тераси. Ця частина пам'ятки була добре захищена від вітрів з заходу, з півночі та північного-сходу, а також мала найзручніший доступ до води. Водночас, пагорби та більш високий схил корінного берега, якими була оточена лівобережна частина городища, суттєво знижувала його оборонні можливості. Відтак, з військової точки зору лівий берег Пастирського був значно вразливіший порівняно з правим.

На правобережній частині городища ранньосередньовічні комплекси зафіксовані у її західній третині. У 90-их рр. О. М. Приходнюком тут були досліджені три відтинки об'єктів, довжиною 49,4 м, 37,0 м та 27,8 м, які дослідник інтерпретував як «довгі споруди» та пов'язав їх з внутрішніми оборонними лініями позначеними на плані Вікентія Хвойки (Приходнюк 2005, с. 17-20). На віддалі близько 60 м. від внутрішніх укріплень, на відносно рівній ділянці О. М. Приходнюком було також відкрито два напівземлянкових житла (Приходнюк 2005, с. 14-17) (рис. 4). Дослідження Олегом Михайловичем внутрішніх оборонних ліній та житлових об'єктів на обох берегах пам'ятки стало найбільшим внеском у вивчення планіграфії Пастирського городища.

У 2017-2021 рр. експедицією Інституту археології НАН України за участі Київського національного університету ім. Т. Г. Шевченка після тривалої перерви дослідження на Пастирському городищі були відновлені. Нами у 2017-2018 рр. було продовжено дослідження двох внутрішніх ровів. Відтинок одного з них є безпосереднім продовженням об'єкта («довга споруда» № 3), що досліджувався О. М. Приходнюком та був розкритий ним на довжину 27,8 м. В межах розкопу площею 575 м кв. нами розчищена ділянка цього рову протяжністю 17 м. Враховуючи ділянку, розкопану у 1990-ті рр., загальна досліджена на сьогоднішній день довжина рову становить 44,8 м (рис. 4; 5; 17, В).

Ширина рову за верхнім контуром становила 3,9-5,0 м та 1,2-2,4 м за нижнім. Глибина від рівня материка сягала 0,9-1,0 м в східній частині та 1,25-1,35 м в західній. Профіль рову мав східчастий характер, за рахунок ескарпу та контрескарпу з кожної зі сторін. Ширина об'єкта (рову) за верхнім контуром становила 3,9-5,0 м та 1,2-2,4 м за нижнім. Глибина рову від рівня материка сягала 0,85-1,0 м за східною стороною та 1,25-1,35 м за західною (збоку валу) (рис. 5; 6) (Скиба, Баранов 2019).

Досліджена у 2017-2018 рр. ділянка об'єкта за довгою віссю була зорієнтована відносно лінії північ-південь з відхиленням близько 24° на схід. Кут повороту лінії рову знаходився безпосередньо на межі ділянок, що були розкопані у 2017 та у 1998 рр. Відтинок рову, що досліджувався О. М. Приходнюком, був зорієнтований за лінією північ-південь. Окрім точки повороту, лінія рову кожній з цих ділянок була практично прямою (рис. 5; 17, В).

Верхній контур заповнення об'єкта (рову) у вигляді сірої попелястої плями із вкрапленнями печини та вуглин був зафіксований на глибині 0,55-0,70 м від сучасної поверхні. У південній частині верхній шар заповнення об'єкта мав жовтувато-рудуватий колір через концентрацію вкраплень печини. На рівні верхнього контуру об'єкта, у його південно-західній частині, на глибині 0,57-0,64 м від сучасної поверхні зафіксовані обвуглені деревини.

Материкові стінки рову на глибині 0,70-1,05 м від поверхні та в 0,75-1,10 м від дна рову із східного і 0,9-1,35 м із західного боку являли собою жовтуватий суглинок, нижче цього рівня — світложовтий лес з дрібними білими вапняковими вкрапленнями (міцелярним карбонатом) (рис. 7-9). Безпосередньо на рівні дна рову фіксувався рудувато-коричневий витачівський ґрунт. Суглинковий материковий шар в наслідок діяльності землерийв мав мішаний характер із гумусованими включеннями, а тому верхня кромка рову не завжди простежувалась достатньо чітко.

У центральній частині дослідженої нами у 2017 р. ділянки об'єкта на рівні материкового дна зафіксовано сходинку висотою 0,30-0,35 м з пониженням у північному напрямі, що мала вигляд пандусу, нахиленого під кутом 35° та протяжністю близько 0,6 м (рис. 5; 6). Сходинка-приступок також була зафіксована в південній частині розкопу, вона тягнулась від східного борту рову перпендикулярно його поздовжній вісі, маючи протяжність близько 0,70 м та висоту від 0,25 до 0,55 м, підвищуючись у східному напрямі. Ще одна така сходинка, заввишки 0,30-0,60 м, була виявлена на ділянці дослідженій у 2018 р. (рис. 9).

Заповнення рову складне і відображає декілька етапів функціонування оборонної споруди. У його шарах, за винятком найнижчих, слід відзначити значну кількість вкраплень печини та вуглин, концентрація яких значно збільшувалась в південному напрямі, сягаючи максимуму біля південної бровки (рис. 7-8).

На всій довжині об'єкта розчищено обвуглені рештки двопанцерної оборонної дерев'яної стіни із глиняною забутовкою, що була скинута до рову (рис. 10-11). Дерев'яні конструкції стіни включали вертикальні стовпи розташовані з інтервалом 0,5-0,6 м один від одного та горизонтальні підпрямкутні в перетині колоди, які ймовірно були запущені в пази. Найкраще конструкції з дерева збереглися в центральній та південній частині розчищеної нами ділянки рову. Стовпи фіксуються на довжину до 1,6 м, товщина їх сягає 0,35 м. Максимальна довжина горизонтальних плах сягає 0,8 м при ширині до 0,20-0,22 м. Товщина обвуглених фрагментів сягала 0,12-0,15 м. В усіх випадках, що підлягають визначенню, породою дерева був дуб. Рештки дерев'яних конструкцій лежали під кутом близько 20°-30° до поперечної вісі рову, виходячи вздовж західної його стінки на рівень фіксації верхнього контуру об'єкта.

Нижній, ярус дерев'яних конструкцій, зафіксований на глибині 1,15-1,25 м з західного боку та 1,40-1,70 м із східного (7-8; 11). Найкраще він зберігся на ділянці розкопаній у 2018 р. та в південній частині ділянки 2017 р. На останній виявлено конструктивний вузол, що являв собою фрагмент стовпа, товщиною 0,43 м, із збереженим пазом, в який на 0,24 м заходила горизонтальна плаха, шириною 0,17-0,23 м (рис. 12).

Глиняна забутовка оборонної стіни у вигляді суцільного масиву печини помаранчево-червонуватого кольору, потужністю 0,2-0,4 м із збільшенням товщини у південному та західному векторах, найкраще збереглася у південній та центральній ділянках об'єкта 1 (рис. 7-8; 11). В цих же напрямках зростав і ступень обпаленості, сягаючи керамічного стану. Показово, що цей масив перепаленої глини, як це видно за стратиграфічними бровками, залягав під тим же кутом, що й шари дерева (рис. 7-8). Така ситуація вказує на конструктивний зв'язок цих елементів.

Між завалом стіни та материковим дном рову зафіксовано намул, який утворився до моменту пожежі, що не містив включень вуглинок та печини, потужністю 0,15-0,20 м. Під сходинкою його товщина сягала 0,30 м. Він поділявся на два прошарки — верхній сірий та жовтувато-сірий нижній. На материковому дні практично на усій площі об'єкта простежено тонкий, близько 0,01 м, прошарок печини та сліди пропеченого ґрунту, вочевидь, пов'язані з періодом будівництва та початкового етапу функціонування рову. В товщі намулу та на материковому дні в межах розчищеної ділянки рову знахідок не виявлено (рис. 7-8).

На двох ділянках об'єкта (рову 3) безпосередньо над обвугленими конструкціями оборонної стіни, що впала до рову, виявлено два скупчення фрагментів груболіпного слов'янського та кружального посуду пастирського типу. Найбільше з них, що знаходилося в південній частині об'єкта, мало загальну площу близько 4,0 × 1,5 м. У південній частині скупчення фрагменти кераміки фіксувались на глибині 0,99-1,25 м, в північній — 1,47-1,55 м. Ще одне скупчення фрагментів

кераміки зафіксоване в північній частині відкритої нами ділянки рову на площі  $2,5 \times 0,7$  м, на глибині 2,77-3,13 м від точки R0.

Завал стіни та скупчення кераміки були перекриті шаром достатньо рівномірно насиченим шматочками печини та вуглинками, потужністю 0,2-0,4 м (із збільшенням потужності в східному напрямі), та шириною близько 2,0 м. Рівномірний характер насиченості та майже рівна лінія верхньої площини, дозволяють припустити, що цей шар являв собою засипку рову невдовзі після пожежі (рис. 7-8).

Із західної сторони рову в стратиграфічних бровках простежено підшву валу шириною до 5 м та до 0,40 м висотою від рівня материка, що на цій ділянці фіксувався на глибині 0,5-0,6 м (рис. 13). Параметри валу можуть бути відтворені лише опосередковано, виходячи з розмірів рову. Якщо весь об'єм ґрунту, який походить з рову, був використаний для спорудження валу, то останній міг бути висотою до 1,5 м та мати ширину близько 4 м. На таку ширину, як уже зазначалося, простежувалось підвищення суглинкового прошарку на ділянці розміщення валу. Виходячи з товщини дерев'яних деталей (горизонтальних плах і стовпів) та потужності шару печини між ними, товщина стіни мала становити близько 0,6-0,9 м при висоті не менш як 1,6-1,7 м. З огляду на те, що на дослідженій нами ділянці оборонної лінії стовпових ямок не виявлено, можна припустити, що стіна була впущена в тіло валу, не досягаючи рівня материка (рис. 14). Недостатня заглибленість стіни, вочевидь, слугує поясненням її падінню на значній протяжності до рову.

Сліди подібної конструкції, що являли собою дві паралельні лінії стовпових ямок

діаметром 0,10-0,20 м з інтервалом 0,4-1,0 м, при відстані між лініями 0,6-1,2 м, були зафіксовані О. М. Приходнюком при розкопках верхньої тераси зовнішнього валу городища. Виявлений на тому ж рівні фрагмент пастирської кружальної кераміки свідчить про їх ймовірну належність до ранньосередньовічного часу (Приходнюк 2005, с. 13-14, рис. 4, 2-3).

У 2018 р. також було продовжено розкопки ще одного внутрішнього рову (рів 2), що досліджувався О. М. Приходнюком («довга споруда» № 2). Розчищена у 1995 р. ділянка об'єкта, протяжністю 37 м, знаходилась в 20 м на захід від «довної споруди» № 3, розміщуючись під кутом до неї. На зробленій нами прирізці до східного краю об'єкта було зафіксовано його різкий поворот у південному напрямі, таким чином, що далі він продовжувався паралельно лінії внутрішніх валів, що відповідає «довгій споруді» № 3, на відстані близько 16 м західніше від неї (рис. 5). При розчистці цього рову також було виявлено обвуглені рештки оборонної стіни та скупчення кераміки над ними (рис. 15). У нижньому шарі заповнення виявлено залізне трилопатеве вістря стріли.

На схід від крайнього рову була закладена траншея розмірами  $40 \times 5$  м (рис. 5). На цій ділянці археологічних об'єктів зафіксовано не було, а насиченість культурного шару була мінімальною. При цьому його насиченість суттєво знижувалась у східному напрямку. Це дозволило встановити порядковість внутрішніх оборонних ліній городища, які досліджувались археологічно. Таким чином, об'єкт «довга споруда № 2», розкопки якого були продовжені в 2018 р., є ровом другої (середньої) лінії фортифікацій «цитаделі». Виходячи з цього

можна зробити висновок, що ще одна лінія знаходиться західніше двох уже зафіксованих — другої (середньої), тобто є внутрішньою по відношенню до них (рис. 16).

З метою виявлення першої (внутрішньої) оборонної лінії перпендикулярно до західної ділянки середнього (другого) рову у південному напрямі, на відстані 5 м від нього, була закладена пошукова траншея, протяжністю 26 м та 1 м завширшки. Проте на її протяжності слідів жодних археологічних об'єктів виявлено не було. Це вказує на те, що остання очевидно знаходиться на ділянці садиби, зайнятій подвір'ям із житловими та господарчими спорудами. Враховуючи особливості рельєфу цієї частини городища (ділянка, де розміщувався майданчик «цитаделі», є помітно рівнішою), останню, внутрішню, лінію укріплень все ж можна локалізувати. При цьому відстань між внутрішньою та середньою оборонними лініями, як виглядає, є значно більшою, ніж між середньою та крайньою (третьою) (рис. 16-17). В останньому випадку вона становила в північно-західній частині укріплень близько 10 м, тоді як між першими двома оборонними лініями було не менше 30 м. Ймовірно, цей простір виконував роль своєрідної внутрішньої еспланади. Сам же обведений фортифікаційними спорудами майданчик був відносно невеликим — з розмірами близько 40 м.

Між третьою (крайньою) і другою внутрішніми оборонними лініями у північно-західній ділянці цитаделі нами було закладено розкоп площею 100 м кв. (10 × 10 м). В його межах археологічні об'єкти періоду раннього середньовіччя були відсутні.

Таким чином, ми тепер маємо точно визначений зовнішній периметр «цитаделі» та окреслену її внутрішню ділянку. Територія,

яку займала «цитадель» разом з внутрішніми валами і ровами, мала розміри 100 × 205 м. При цьому, сукупна ширина цих трьох ліній укріплень становила зі східного (переднього) боку близько 60 м. З флангів, де вони сполучались із зовнішнім валом городища, їх ширина була ще більшою і очевидно сягала 80-90 м. Як засвідчили дослідження у 2018 та 2021 рр. перед «цитаделлю» знаходилася широка, близько 50 м, вільна від забудови смуга, що, вочевидь, виконувала роль еспланади, а відтак мала підкреслювати статус та оборонні можливості цієї частини городища. Ця еспланада разом з трьома лініями фортифікацій та внутрішнім майданчиком складала зону цитаделі, що займала приблизно чверть площі правобережної частини городища.

Абсолютна більшість артефактів, виявлених у заповнення об'єктів (внутрішніх ровів), належать до періоду раннього середньовіччя. Виняток становлять нечисельні фрагменти скіфської кераміки, а також згаданий фрагмент бронзової пряжки пізньоримського періоду. Таким чином, за сукупністю знахідок об'єкт (рів із завалом стіни) може бути датований в межах середини 7 — середини 8 ст. (Скиба, Баранов 2019). Така дата не виключає того, що рів в своїй основі міг належати до скіфського часу та бути поновленим у ранньому середньовіччі.

З культурного шару неподалік об'єкта 1 походять мала пальчаста фібула; фібула прогнута підв'язна дротяна, з трьома кільцями на корпусі; бляшка, що складається із ромбічного щитка та дужки-кільця; фрагмент бронзового кільця (сережки?) овальної форми; кільце з бронзового дроту з кінцями, які заходять один за одний; залізний фрагментований ніж. Імовірно з засипкою

південного краю розкопу 1998 р. пов'язана знахідка бронзової зірчастої підвіски.

Скупчення фрагментів кераміки знаходились в нижній частині шару, достатньо рівномірно насиченого вкрапленнями пещини та вуглин, що перекривав завал оборонної стіни. Це дає змогу розглядати його в якості закритого комплексу. Описаний же характер шару дозволяє інтерпретувати його як засипку рову, що була здійснена через якийсь час після пожежі. Ця обставина робить згадані керамічні скупчення важливим елементом для розуміння відтинку історії Пастирського городища, пов'язаного з його сплюндруванням (Скиба, Баранов 2019). Битий, частково перепалений посуд (про це свідчить неповний характер більшості розвалів), що був скинутий до рову, вочевидь, слід пов'язати з прибиранням згарища, після захоплення городища. Де могли знаходитись споруди, з яких походить цей посуд? Відсутність заселеної зони перед оборонною лінією (на схід від неї)<sup>2</sup> вказує на те, що найімовірніше вони знаходилися в межах «цитаделі».

За нашими підрахунками довжина третьої оборонної лінії становила близько 250 м, другої — 200 м, першої — 100-120 м. Розміри ж самого майданчика «цитаделі» склали приблизно 30-40 × 40-50 м. Велика протяжність другої та третьої (зовнішньої) ліній внутрішніх валів і ровів була обумовлена тим, що відстань між першою та другою лініями була досить велика і становила близько 20-30 м (відстань між другою і третьою лініями була близько 10-15 м). Враховуючи ширину еспланади зага-

льні розміри зони «цитаделі» за напрямом північний-схід — південний-захід становили приблизно 250 × 140 м (рис. 18). Це складало близько третини площі правобережної частини городища. Таким чином «цитадель» була суттєво меншою, ніж це було показано на плані Вікентія Хвойки. Площа ділянки, відокремленої внутрішніми укріпленнями, не перевищувала 0,2 га.

На південно-західних відтинках першої та другої ліній внутрішніх валів, зображених на плані Вікентія Хвойки 1901 р., позначено розриви-проходи (рис. 17, А). Третій, крайній вал таких розривів не має, тобто зі сходу, з боку основної частини городища проходу до середини цитаделі не було. Разом з тим, західний розрив у зовнішньому валу Пастирського розміщений якраз між третім і другим внутрішнім валами. Таким чином, вхід до цитаделі був передбачений ззовні городища — через зовнішній вал та другу та першу лінії внутрішніх укріплень. Цьому відповідає і зміщення проходів у внутрішніх валах в південно-західний бік, ближче до розриву у зовнішньому валу, що свідчить про взаємозв'язок між ними.

Ділянка пам'ятки відокремлена внутрішніми лініями укріплень ніколи не досліджувалась археологічно. Починаючи з кінця 20-их рр. ХХ ст. і дотепер вона зайнята сільською садибою. Вікентієм Хвойкою на території «цитаделі» розкопки також не проводились. Відтак, питання призначення її призначення залишається відкритим. Разом з тим, виходячи з топографії ділянки «цитаделі» та конструкції ліній укріплень ми можемо проаналізувати її оборонний потенціал.

З огляду на те, що правобережна частина городища займає високий береговий схил з невеликим нахилом в напрямі річки,

<sup>2</sup> Досліджена у 2017-2018 рр. площа східніше об'єкта 1, розмірами 15 × 11 м та 5 × 45 м не містить археологічних об'єктів.

найвищою є протилежна від річки південно-західна ділянка (рис. 2). Разом з тим, майданчик «цитаделі», що знаходиться в північно-західній ділянці городища, порівняно з нею є приблизно на 10 м нижчим. Цей топографічний ефект додатково посилюється тим, що зовнішній вал значно вищий за внутрішні вали «цитаделі», що до нього примикають. Таке розміщення «цитаделі» виглядає не зовсім доречним з оборонної точки зору, адже робить її вразливою з південно-західного боку.

Поруч з цим, впадає в око також значний дисбаланс між площею майданчика, відділеного внутрішніми укріпленнями та протяжністю самих цих укріплень. Відносно невелика ділянка була оточена лініями укріплень загальною протяжністю близько 550 м. Ефективна оборона трьох ліній укріплень такої протяжності потребувала б непропорційно великої до площі «цитаделі» кількості вояків. Може видатись, що ця система укріплень мала певний символічний характер. Втім самі оборонні лінії, попри невелику глибину ровів (0,90-1,35 м від рівня материка та близько 1,20-1,55 м від давньої поверхні), були цілком придатні до оборони, маючи загальну висоту від дна рову близько 4,5 м разом з двопанцирною стіною, потужністю 0,6-0,9 м на валах.

Оборонну логіку має і те, яким чином був влаштований в'їзд на територію «цитаделі». Як у же зазначалось вище, проходи у першій та другій лініях внутрішніх валів зміщені в бік розриву у зовнішньому валу, розміщеному між третім і другим внутрішніми валами, проте, прохід в останньому знаходиться не безпосередньо біля зовнішнього в'їзду, а приблизно в 40-50 м від нього (рис. 17). Це змушувало тих, хто заїздив

до «цитаделі» рухатись по коридору між внутрішніми лініями укріплень, що посилювало захищеність «цитаделі».

Торкаючись же призначення самої оточеної внутрішніми валами ділянки, доки вона лишається не дослідженою археологічно, крім військово-адміністративної функції, не можна виключати і її сакральної функції. Ця функція могла бути пов'язана як з існуванням тут святилища, так і з сакралізацією місцеперебування володаря. Опосередковано на користь такої функції «цитаделі» свідчить її територіальне протиставлення основній поселенській зоні, розміщеній на лівобережній низькій частині городища. Наразі жодних археологічних підтверджень сакрального призначення ми не маємо. Напевно визначити соціокультурну функцію цієї ділянки городища зможуть лише майбутні археологічні дослідження пам'ятки.

На Пастирському городищі досліджено значну кількість житлових споруд ранньосередньовічного часу. Докладною інформацією ми володіємо про 23 півземлянки — 16 з них досліджено у 1949 та 1955 рр. М. Ю. Браичевським на лівобережній частині городища, ще 7 було розкрито у 90-их рр. минулого століття О. М. Приходнюком (п'ять на лівому та дві на правому березі пам'ятки) (рис. 4). Серед археологічних об'єктів досліджених В. В. Хвойкою у 1998 та 1901 рр. відомо про 26, розташованих на лівобережній частині городища, «розвалів глиняної обмазки» 4-6 м в довжину та 3-4 м завширшки, під якими знаходились «кухонні ями», розмірами 2-3 × 1,0-1,5 м та 1,0-1,5 м глибиною. «На самому дні ями, — як зазначає В. В. Хвойка, — після очистки її від землі, біля однієї з її стінок, завжди виявлялися

залишки розваленої печі або напівзруйнованого круглого вогнища» (Хвойка 1905, с. 95-96). О. М. Приходнюк інтерпретував ці об'єкти як житла-напівземлянки (Приходнюк 2005, с. 15).

Житла досліджені М. Ю. Брайчевським являли собою чотирикутні в плані півземлянки, орієнтовані кутами за сторонами світу, розмірами від  $2,4 \times 2,5$  м до  $3,4 \times 5,4$  м. Основи котлованів заглиблені на  $0,5-0,6$  м від сучасної поверхні. По центру протилежних стін, а інколи й по кутах простежувались ямки від стовпів. В одному з кутів кожної будівлі, на рівні долівки стояла піч-кам'янка (напівземлянки № № 2-3, 11-12, 15) або ж напівкам'янка, основа якої була вирізана в материковому останці, верх та передню частину було доповнено необробленим камінням (напівземлянки № № 1, 5-9, 14, 16) (Брайчевский 1951, с. 155-164; 1955, с. 67-76; 1957, с. 94-96; Приходнюк 2005, с. 15, рис. 6-9).

З-поміж напівземлянок, які дослідив О. М. Приходнюк, дві мали господарче призначення. Вони були невеликих розмірів —  $2,5 \times 2,5$  м та  $2,7 \times 3,6$  м та не мали опалювальних пристроїв. Принаймні чотири напівземлянки були житловими будівлями. З них найкраще збереглися житла № 1 та № 7. Останнє мало розміри  $3,1 \times 3,6$  м та глибину  $0,8-0,9$  м. Воно було зорієнтоване кутами за сторонами світу. В північному куті стояла піч, низ якої був вирізаний в материковому останці, а верх викладений з необробленого каміння. У долівці по центру протилежних стін зафіксовано ямки від стовпів. Приблизно такої ж конструкції, але з глиняним вогнищем в куті була напівземлянка № 1.

Напівземлянка № 2 за описом мала порівняно великі розміри —  $3,5 \times 5,0$  м при

глибині  $0,7-1,1$  м. Долівка північної сторони споруди на  $0,1$  була вищою за південну. Там, у північно-східному куті розчищено глиняне вогнище (Приходнюк 2005, с. 15-16, рис. 10-11)<sup>3</sup>.

Як видно з матеріалів досліджень, опалювальними пристроями у переважній більшості випадків на Пастирському слугували печі — складені з каменю або гнино-кам'яні з основою, вирізаною в материк (Приходнюк 2005, рис. 6-9; 10, 2). Вогнища, натомість, використовувались досить рідко. Вони належать до відкритого типу, не маючи виражених бортиків, та являють собою черинь на рівні долівки (напівземлянка № 1) або на материковому підвищенні (напівземлянка № 2) (Приходнюк 2005, рис. 10, 1; 11, 1; фото 5).

За винятком двох, решта досліджених на Пастирському городищі жител сконцентровані на його лівобережній частині. За даними О. М. Приходнюка тут загалом було досліджено 68 споруд — 47 напівземлянок, 17 господарських ям, 2 виробничі споруди невідомого призначення, 1 залізоплавильний горн та 1 кузню (Приходнюк 2004, с. 269; Приходнюк 2005, с. 14). Враховуючи площу лівобережної частини пам'ятки, що становила 5 га, її забудова була найщільнішою і саме тут, ймовірно, проживала більшість населення в ранньосередньовічний час. Розміщення на лівому березі річки поруч з житловими цілої низки різних за характером господарчих споруд засвідчує, що з цією частиною городища була пов'язана основна поселенсько-господарча зона (рис. 18). Слід відзначити, що лівий берег городища відрізняється максимально зручними умовами для життя

<sup>3</sup> Зараз з'явилися підстави для перегляду інтерпретації цього об'єкта, стосовно цього готується публікація.

ніж правобережна — схил тут більш пологий — не більше 5-7 м, утворена тераса полого понижується в напрямку до води, а з трьох сторін (західної, північної та східної) вона захищена пагорбами.

Житлові та господарчі будівлі лівобережної частини пам'ятки утворюють дві групи споруд, що були розташовані обабіч молодого яру — меншу, в межах північно-західної ділянки, та більшу, що займає південну та східну ділянки лівобережної частини городища (Приходнюк 2004, с. 269). Обстеження площі між цими ділянками, проведене нами у 2019-2021 рр., засвідчило майже повну відсутність там ранньосередньовічного культурного шару. Можна припустити, що така ситуація пов'язана з дорогою, що перетинала городище уздовж довгої вісі, з'єднуючи північно-східний та південно-західний в'їзди, що фіксуються за розривами в валах. Вочевидь, саме з дорогою, що тут проходила, було пов'язане утворення молодого яру на лівому березі, вперше зафіксованого на плані В. В. Хвойки 1901 р., а також значна промоїна на правому березі, навпроти лівобережного яру (рис. 3).

Обидва досліджені житла на правому березі городища розміщені в центрально-західній частині пам'ятки перед більш крутою частиною схилу, що спускається до річки, та приблизно в 60 м східніше від третьої оборонної лінії «цитаделі» (рис. 4; 18). Слід зауважити, оселі хутора ХХ ст. в межах правобережної частини городища так само розміщувались вздовж середньої та середньо-південної зони схилу.

Центральна та південно-східна частини правобережжя Пастирського залишаються майже не дослідженими археологічно. Вікентієм Хвойкою було закладено низку розко-

пів на південній та східній ділянках пам'ятки, де були зафіксовані об'єкти скіфського часу (Хвойка 1905; Приходнюк 2005) (рис. 3-4). В середині та наприкінці ХХ ст., коли працювали експедиції під керівництвом М. Ю. Брайчевського (1949 та 1955 рр.) та О. М. Приходнюка (1990-1993, 1995, 1997-1998 рр.), ця частина Пастирського була майже не доступною для розкопок.

Нами у 2021 р. було проведено обстеження південно-східної ділянки городища, в результаті якого було зафіксовано ранньосередньовічний культурний шар, зокрема виявлено скупчення печини, що може вказувати на ймовірне розміщення там якихось будівельних об'єктів. Значну кількість фрагментів пастирського кружального посуду виявлено також на розорюваній південній ділянці правобережної частини пам'ятки, що знаходиться навпроти південного в'їзду на городище.

Одним з аспектів планіграфії пам'ятки є в'їзди та дороги. На плані Пастирського городища Вікентія Хвойка позначено п'ять розривів в зовнішніх валах (рис. 3). Чотири з них (три на правобережній частині та одна на лівобережній) розміщені на двох майже взаємоперпендикулярних вісях, зорієнтованих за напрямками північний схід — південний захід та північний захід — південний схід. Ці вісі збігаються з напрямом течії річки та перпендикулярним до неї напрямом схилу. Ще один розрив в валу лівобережної частини городища знаходиться в його східній частині. Цей в'їзд сполучається з позначеною на плані ґрунтовою дорогою, сучасною на момент складання плану, що йде збоку села Пастирське, тож не виключено, що він є пізнім.

Розміщення в'їздів дозволяє окреслити напрям доріг в середині городища. Останнє

своєю чергою є важливою складовою планіграфії пам'ятки. Описані розриви у зовнішніх валах передбачають дві основні дороги — одна з них (за напрямом північний захід — південний схід) пролягала паралельно річці на правому її березі, інша (північний схід — південний захід) була перпендикулярною береговій лінії, перетинаючи річку. Перша дорога приблизно посередині перетинала відносно рівну частину городища на правому березі. Як ми можемо бачити з плану Вікентія Хвойки (рис. 3), західний розрив в правобережній ділянці зовнішнього валу знаходиться між середнім та третім (крайнім) валами цитаделі. При тому південний відтинок останнього, про що йшлося вище, не мав розривів для проходу. Таким чином, цей в'їзд був додатково захищений внутрішніми укріпленнями, а дорога що проходила через нього, слугувала для сполучення з цитаделлю.

Друга ж дорога, що за напрямом збігалася з довгою віссю городища, сполучала обидва береги річки. Стосовно неї можна припустити, що вона проходила не по прямій. Враховуючи крутий береговий схил правобережної частини городища, спуск до річки мав загинатися вздовж схилу. На користь цього свідчить один з ярів позначений на плані Вікентія Хвойки, що відходить від позначеної дороги на правому березі та виходить до водойми під значним кутом (рис. 3). Така його експозиція найімовірніше пов'язана з тим, що він і утворився внаслідок розмиття давньої дороги. У цьому випадку видається не випадковим і поворот дороги саме в північно-західному напрямку, де і знаходилась цитадель. На протилежній, лівобережній, частині городища від розриву в валу і до річки теж тягнеться молодий яр.

Він також від довгої вісі пам'ятки дещо відхиляється у північно-західний бік (рис. 3). Це дозволяє так само пов'язати цей яр з давньою дорогою. Таким чином, переправа через річку найімовірніше знаходилася трохи західніше від довгої вісі.

Південний в'їзд на городище був дещо зміщений в південно-східному напрямку. Таким чином, дорога, пов'язана з цим в'їздом пролягала приблизно по центру тієї території правобережжя Пастирського, яка була поза зоною цитаделі. Майже посередині відтинку дороги, що перетинала річку, знаходилось перехрестя з дорогою, яка пролягала паралельно береговій лінії. Центральна частина цієї території залишається практично не дослідженою археологічно, лише на північний захід та південний схід від неї Вікентієм Хвойкою закладено низку розкопів (рис. 3). Найближчими ранньосередньовічними об'єктами до перехрестя доріг на правобережній частині городища є два напівземлянкових житла, досліджені О. М. Приходнюком (рис. 4). Вони розміщені на північний захід від нього.

На північному заході від Пастирського городища на схилі лівого берега р. Сухий Ташлик (Ляна) у 2019 р. досліджено частково збережену заглиблену споруду ранньосередньовічного часу (Скиба, Синиця, Черниш 2021). Об'єкт було виявлено в урвищі молодого яру в 310 м на північний захід від валу лівобережної частини городища, на більш пологій ділянці схилу, на висоті близько 20 м над рівнем річки (рис. 19). Заповнення споруди із рештками вогнища простежувалося у відслоненні яру на проміжку в 4 м.

Верхній контур об'єкта було зафіксовано на глибині 0,20 м на рівні материка, що являв собою жовтувато-бурий суглинок.

Збережена частина житла має розміри 2,0 × 4,2 м та розташована за довшою діагоналлю вздовж урвища яру, а короткою перпендикулярно до нього. Стіни будівлі зорієнтовані майже за сторонами світу, з відхиленням у східному напрямку на 15° (рис. 20). Глибина від рівня материка збереженої частини житла становить від 0,46 м в північно-східній частині до 0,21 м в південно-західній, у південно-східному куті глибина становить 0,30 м. Долівка споруди дещо підвищується в північно-східному напрямі — перепад сягає 0,16 м. Нахил долівки збігається з експозицією схилу (рис. 21).

У північно-східному куті напівземлянки частково зберіглася піч, основа якої була вирізана в материковому останці вогнище. Збережена частина опалювального пристрою мала розміри 0,72 × 0,48 м. Зі східного та північно-східного боку збереглися пропечені материкові стінки на висоту 0,20 м від рівня поверхні череня, таким чином на 0,17-0,20 м не досягаючи верху заглибленої частини споруди. Інтенсивність пропечення стінок вогнища зростає у північному напрямі, сягаючи 5 см. Черінь, потужністю 4-6 см, нахилений у південно-західному напрямку з перепадом глибини до 0,11 м. Особливістю вогнища (печі) є те, що останець, в якому воно було вирізане, безпосередньо переходив у материкову стіну заглибленої частини будівлі. Тут його ширина від внутрішньої стінки камери становить 0,18-0,28 м. Останець на 0,10-0,15 м нижче від рівня материка, а його верхня площина має нахил до середини.

Заповнення об'єкта від рівня фіксації та до глибини 0,15-0,35 від поверхні (в залежності глибини котловану), не доходючи на 0,15-0,20 м до східної стіни та на 0,80-1,0 м до південної, було достатньо рихлим, попе-

лястим та містило вуглини, маючи темно-сірий колір. Насиченість попелом та вуглинами була максимальною в центральній частині та над вогнищем. Тут же в нижній частині цього прошарку траплялись окремі невеликі шматки перепаленого граніту та печина.

Між цим шаром та долівкою, піднімаючись на до країв житла, заповнення було значно щільнішим, являючи собою мішаний комкуватий суглинок, у північно-східній та центральній частині насичений великою кількістю вугілля, шматочків печини та дрібного перепаленого каміння — тут воно мало темний колір. Ближче до країв, особливо вздовж південної, віддаленої від вогнища стіни кількість вуглин була набагато меншою, а колір був жовтуватосірим. Суглинкова долівка, потужністю близько 5 см, була щільною, добре втрамбованою та містила шматочки печини та вуглини. Кераміка, кістки тварин та інші знахідки в заповненні об'єкта відсутні. Виняток становить фрагмент кружальної посудини пастирського типу, знайдений у відшаруванні яру в районі зруйнованої частини вогнища. Культурний шар біля споруди на розкритій площі не зафіксовано.

Відсутність стовпових ямок у збереженій частині споруди свідчить про її зрубну конструкцію. З огляду те, що між материковим останцем, в якому було вирізане вогнище, та стінкою котловану не було проміжку, можна припустити два конструктивні варіанти дерев'яних стін. Це міг бути зруб встановлений відразу за межами заглибленої частини, а материкові стінки котловану в такому разі, вочевидь, були облицьовані дошками. Інший можливий варіант — це стіна з розривом у нижньому

вінці зрубів. Але в такому випадку дерев'яні конструкції мали б безпосередній близькості біля відкритого вогню.

Ділянка, на якій була виявлена напівземлянка є достатньо віддаленою від самого городища і топографічно виразно контрастує з розміщеною в улоговині його лівобережною частиною, де знаходилася основна поселенська зона. При обстеженні молодого яру, в урвищі якого було виявлено заповнення напівземлянки, інших археологічних об'єктів не зафіксовано. Між яром та лівобережною частиною городища, на полі, що прилягає до його укріплень з заходу, було знайдено фрагменти зооморфної та зооантропоморфної фібул. На південній, низкій, ділянці поля, центр якої знаходиться в 750 м на північний захід від городища та в 440 м від згаданої будівлі, зафіксованої в яру, знайдено фрагменти зоо-антропоморфної та антропоморфної литої фібул. Таким чином, досліджений об'єкт, а також знахідки фібул дозволяють по-новому поглянути на поселенсько-господарчу зону Пастирського городища, яка на лівому березі річки, ймовірно, не обмежувалася його валами, простягаючись на захід та північний захід на достатньо значну відстань від городища.

*Брайчевский, М. Ю. 1951.* Работы на Пастырском городище в 1949 г. Краткие сообщения Института истории материальной культуры, 36. С. 155-164.

*Брайчевський, М. Ю. 1955.* Нові розкопки на Пастирському городищі. Археологічні пам'ятки, V. С. 67-76.

*Брайчевский, М. Ю. 1957.* Исследования Пастырского городища 1955 г. Краткие сообщения института археологии АН УССР, 7. С. 94-96.

*Петров, В. П. 1948.* Харчові рештки з Пастирського городища. Археологія, II. С. 79-85.

*Приходнюк, О. М. 1996.* Версия Нестора о расселении славян из Подунавья (опыт хронологической стратификации и исторической интерпретации). Материалы I тыс. н. э. по археологии и истории Украины и Венгрии. Киев. С. 64-79.

*Приходнюк, О. М. 2004.* Будівельні комплекси Пастирського городища 7-8 ст. Археологія давніх слов'ян. Дослідження і матеріали. Київ. С. 259-276.

*Приходнюк, О. М. 2005.* Пастирське городище. Київ-Чернівці.

*Скиба, А. В., Баранов, В. І. 2019.* Пастирське городище: керамічний комплекс із засипки внутрішнього рову (за результатами досліджень у 2017 р.). Археологія і давня історія України, 1 (30). С. 67-74.

*Скиба, А., Синиця, Є., Черниш, О. 2021.* Лазня за валами Пастирського городища? Археологія & Фортифікація України. Збірник матеріалів X Всеукраїнської з міжнародною участю науково-практичної конференції. Кам'янець-Подільський. С. 56-60.

*Третьяков, П. Н. 1947.* Днепровская экспедиция. Краткие сообщения института истории материальной культуры, XXI. С. 98-99.

*Хвойка, В. В. 1905.* Городища Среднего Поднепровья, их значение, древность и народность. Труды XII Археологического Съезда. Т. I. Москва. С. 103-104.

*Фабрициус, И. В.* Предварительный отчет экспедиции по разведке скифских городищ в 1938 г. Науковий архів ІА НАН України. Ф.25. № 43.

*Яковенко, Е. В. 1966.* Нове про розкопки В. В. Хвойки біля с. Пастирського. Археологія, XX. С. 180-184.

*А. В. Скиба  
Є. В. Синиця  
С. О. Черниш*

#### ДО ПИТАННЯ ПРО ПЛАНІГРАФІЧНУ СТРУКТУРУ ПАСТИРСЬКОГО ГОРОДИЩА

*Унікальною рисою Пастирського городища, що відрізняє його від решти слов'янських городищ початку раннього середньовіччя, є складна планіграфічна структура. Городище розміщене на двох берегах річки, правобережна частина*

має площу 15 га, лівобережна — 5 га, загальна площа — 35 га. На високому правому березі знаходилась цитадель, відокремлена трьома внутрішніми лініями укріплень — ровів і валів. На сьогодні територія пам'ятки досліджена дуже нерівномірно, найбільший відсоток площі розкопано на лівому березі. Саме там виявлено основну кількість ранньосередньовічних жител та господарчих споруд. Завдяки дослідженням О. М. Приходнюка у 90-их рр. 20 ст. та розкопкам у 2017-2019 рр. вдалося локалізувати лінії внутрішніх укріплень та з'ясувати їх характер. На внутрішні вали мали двопанцерні дерев'яні стіни каркасної конструкції, внутрішній простір стін був заповнений глиною. В заповненні ровів було виявлено деструкції спалених стін, які ймовірно були скинуті після сплюндрування городища. В результаті досліджень 2018-2021 рр. було з'ясовано, що перед укріпленнями цитаделі знаходилась вільна від забудови смуга, шириною близько 50 м. Ця ділянка (еспланада) разом з трьома внутрішніми оборонними лініями та захищеною ними ділянкою складала зону цитаделі. Основна ж житлово-господарська зона знаходилась на лівому березі. Досліджена у 2019 році ранньосередньовічна будівля на північний захід від лівобережної частини городища свідчить, що поселенська структура Пастирського городища не обмежувалася периметром його валів.

Skyba A. V.  
Synytsia Ye. V.  
Chernysh S. O.

#### TO THE QUESTION ABOUT THE PLANIGRAPHIC STRUCTURE OF THE PASTYRSKE HILLFORT

*A unique feature of the Pastyrskye hillfort, which distinguishes it from other Slavic hillforts of the early Middle Ages, is a complex planigraphic structure. The settlement is located on two banks of the river, the right-bank part has an area of 15 hectares, the left-bank part has an area of 5 hectares, the total area is 35 hectares. On the high right bank was the citadel, separated by three*

*internal lines of fortifications — ditches and ramparts. To date, the territory of the monument has been explored very unevenly, the largest percentage of the area has been excavated on the left bank. It was there that the main number of early medieval houses and farm buildings were discovered. Thanks to the research of O. M. Prykhodnyuk in the 90s of the 20th century, and excavations in 2017-2019 managed to localize the lines of internal fortifications and clarify their nature. The inner ramparts had double-armed wooden walls of frame construction, the inner space of the walls was filled with clay. In the filling of the ditches, the destruction of burnt walls was discovered, which were probably thrown down after the pillaging of the settlement. As a result of research in 2018-2021, it was found that in front of the fortifications of the citadel there was a strip free from construction, about 50 m wide. This area (esplanade), together with three internal defense lines and the area protected by them, made up the citadel zone. The main residential and economic zone was located on the left bank. An early medieval building investigated in 2019 to the northwest of the left-bank part of the hillfort testifies that the settlement structure of Pastyrskye hillfort was not limited to the perimeter of its ramparts.*

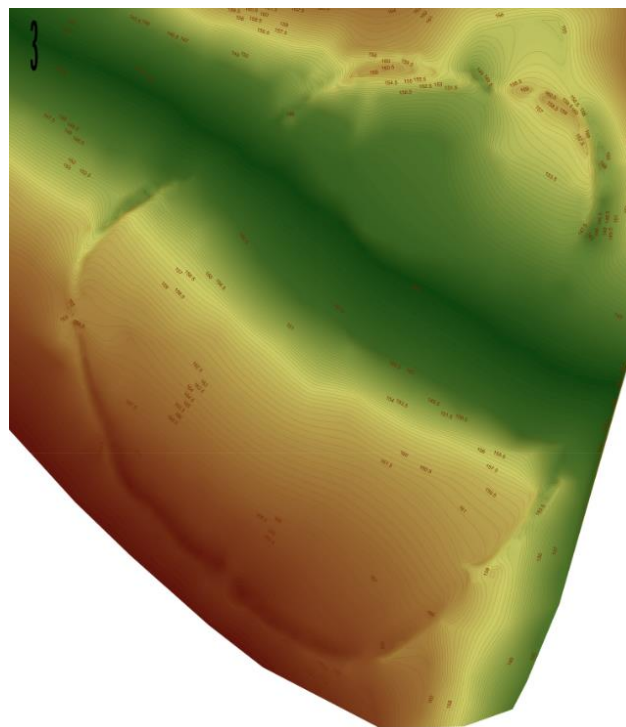
**СКИБА Андрій Володимирович**, кандидат історичних наук, старший науковий співробітник, Інститут археології НАН України.  
ORCID: 0000-0003-1150-2818  
e-mail: skyba-andriy@ukr.net

**СИНИЦЯ Євген Валентинович**, кандидат історичних наук, археолог-славист, Київський національний університет ім. Тараса Шевченка.  
e-mail: ОП sin@univ.kiev.ua

**ЧЕРНИШ Сергій Олександрович**, молодший науковий співробітник, відділ археології ранніх слов'ян, Інститут археології НАН України.  
ORCID: 0000-0002-5373-5153  
e-mail: sergii\_chernysh@iananu.org.ua



Рис. 1. Вид на Пастирське городище з північного сходу (фото Володимира Гнери), 2017 р.



рельєф  
система висот - балтійська  
верх : 175  
низ : 138  
ізолінії проведені через 0,5 м

0 250 500 м

Рис. 2. Геодезичний план Пастирського городища, 2017 р.

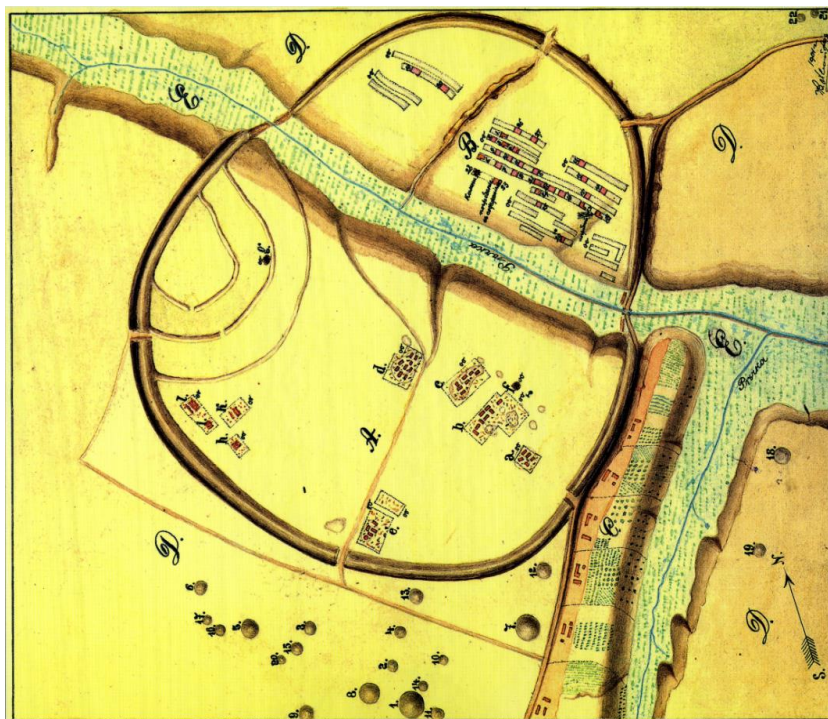


Рис. 3. План Пастирського городища Вікентія Хвойки, 1901 р.

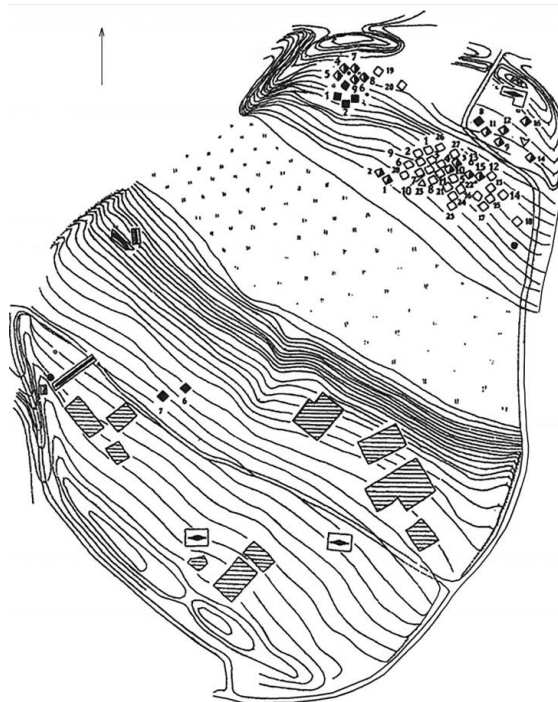


Рис. 4. План Пастирського городища Олега Приходнюка, 1998 р.

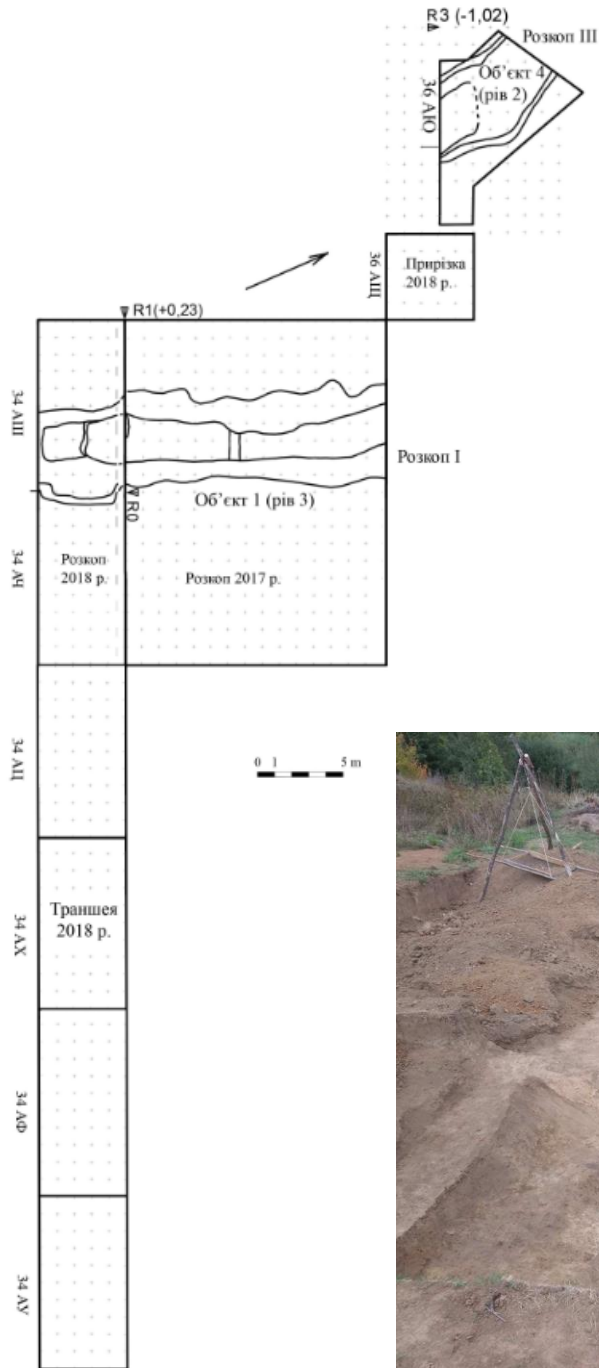


Рис. 5. Розкоп 1, 2017-2018 рр.



Рис. 6. Фінальна розчистка ділянки внутрішнього рову 3, 2017 р



A



B

*Рис. 7. Фото стратиграфічних бровок відрізка внутрішнього рову 3 (північний фас), 2017 р.*

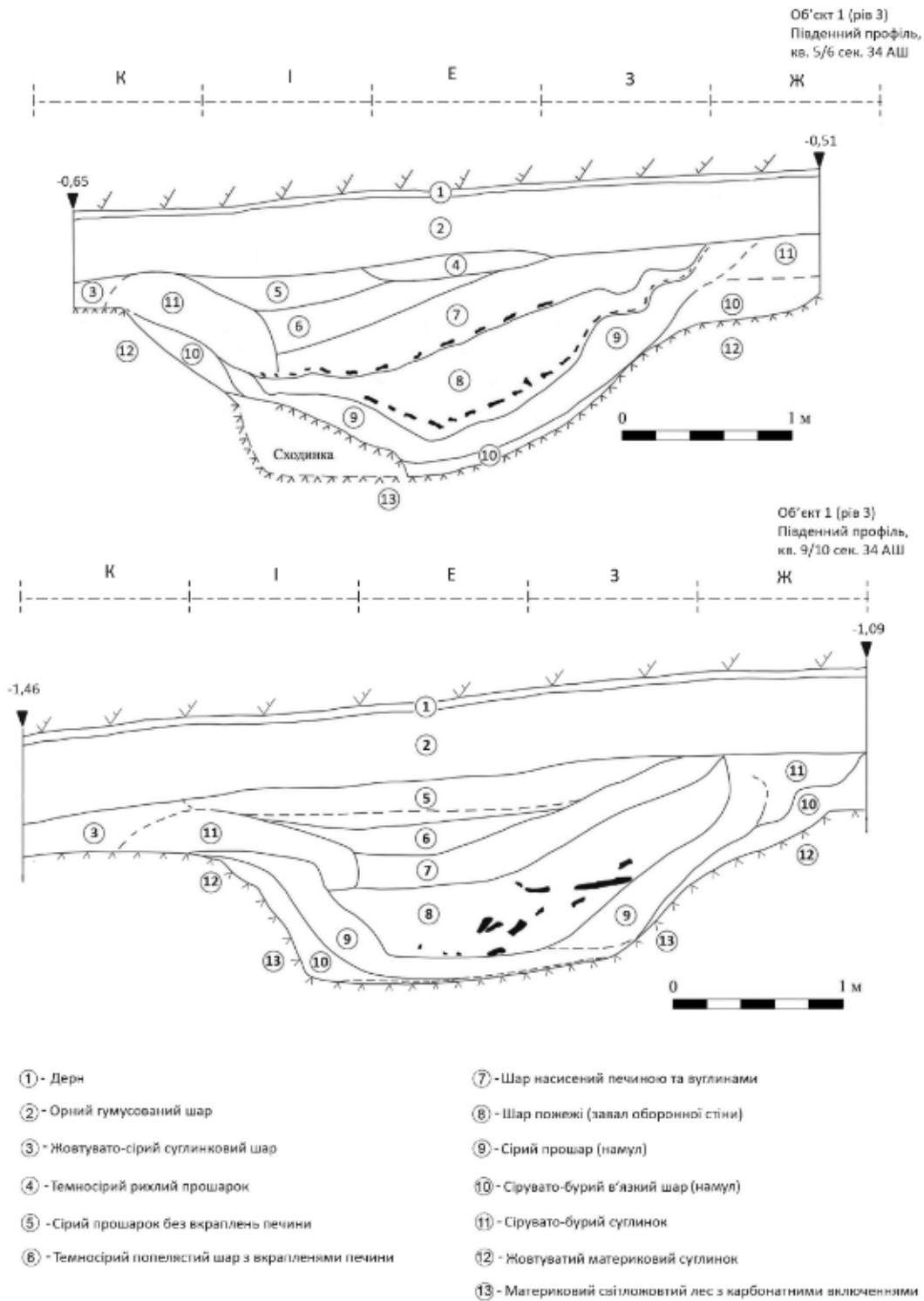


Рис. 8. Стратиграфічні бровки відрізка внутрішнього рову 3 (північний фас), 2017 р.



*Рис. 9. Фінальна розчистка ділянки внутрішнього рову 3, 2018 р.*



*Рис. 10. Розчистка решток дерев'яних конструкцій стіни на ділянці внутрішнього рову 3, 2017 р.*



Рис. 11. Внутрішній рів 3, розріз відтинку завалу конструкцій стіни, 2017 р.



Рис. 12. Внутрішній рів 3, конструктивний елемент оборонної стіни, 2017 р.

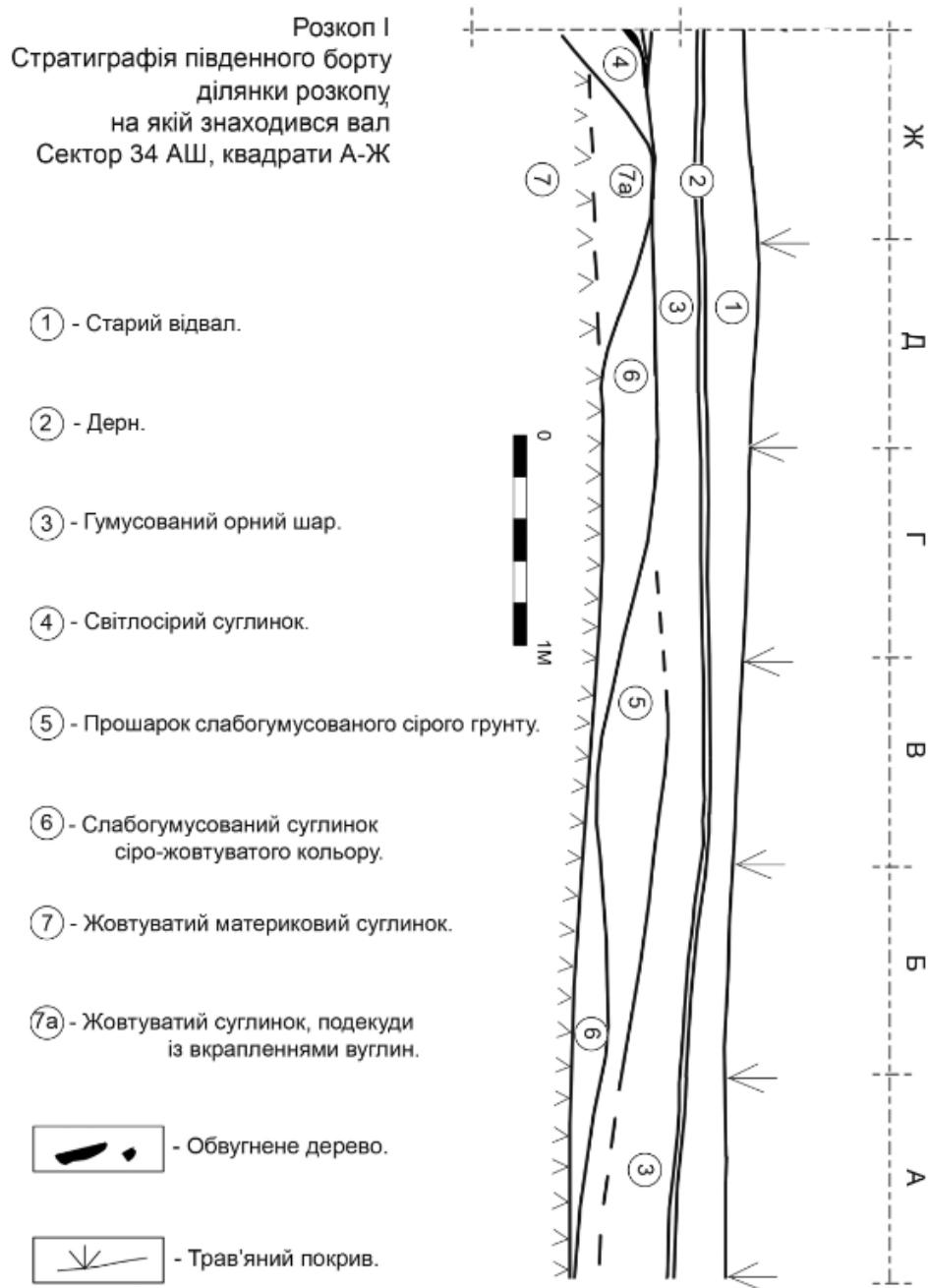
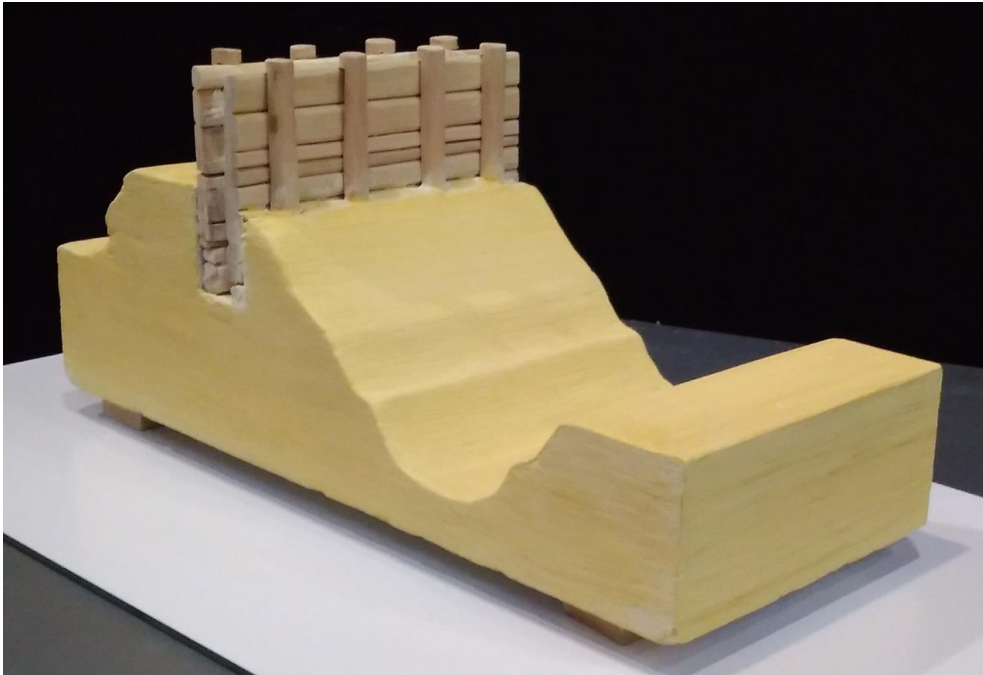


Рис. 13. Стратиграфічна бровка на ділянці внутрішнього валу 3, 2017 р.



*Рис. 14.* Макет реконструкції внутрішньої оборонної лінії 3, за результатами розкопок 2017-2018 рр.



*Рис. 15.* Фінальна розчистка ділянки внутрішнього валу 2, 2018 р.

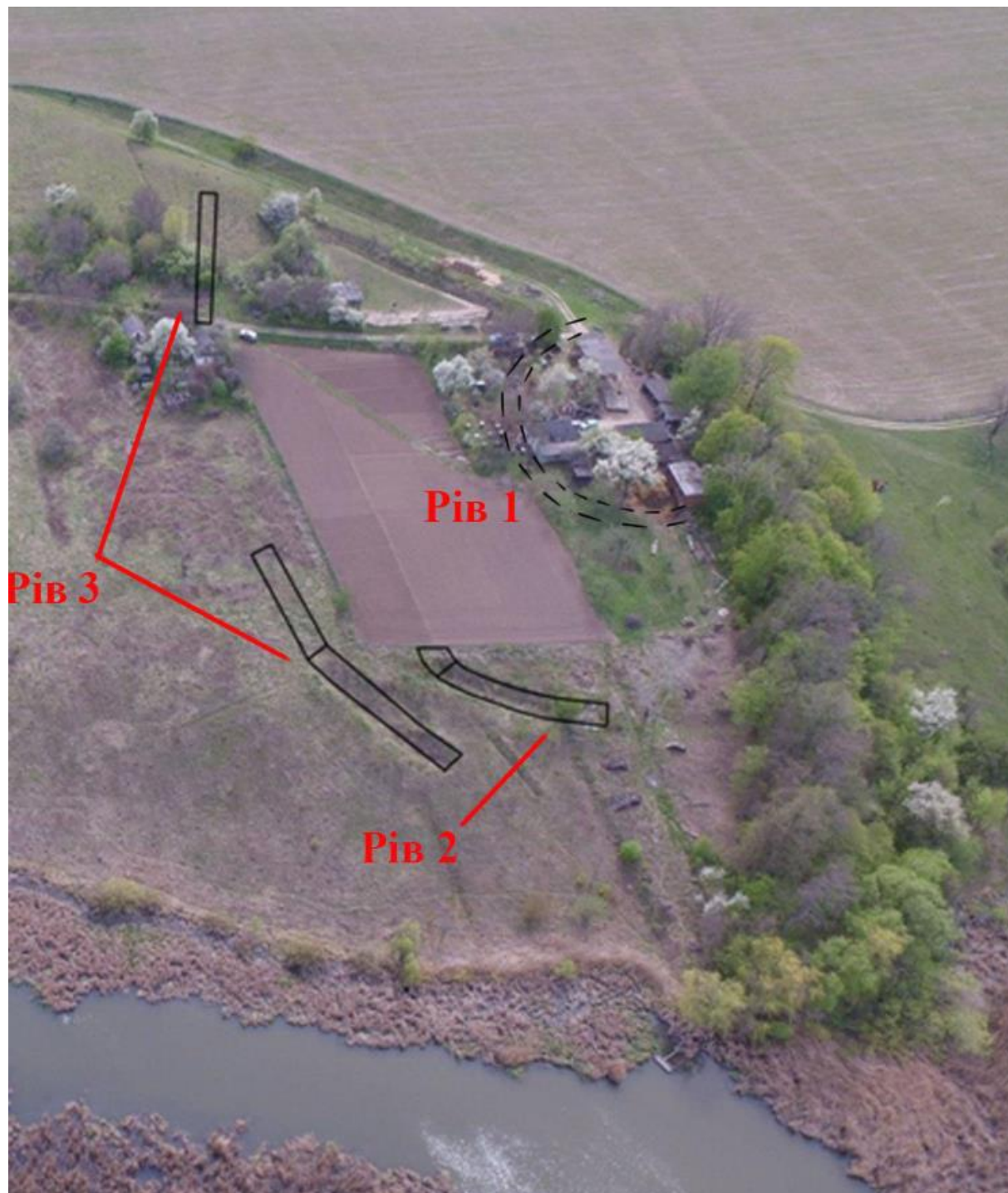


Рис. 16. Розкопані ділянки внутрішніх ровів Пастирського городища

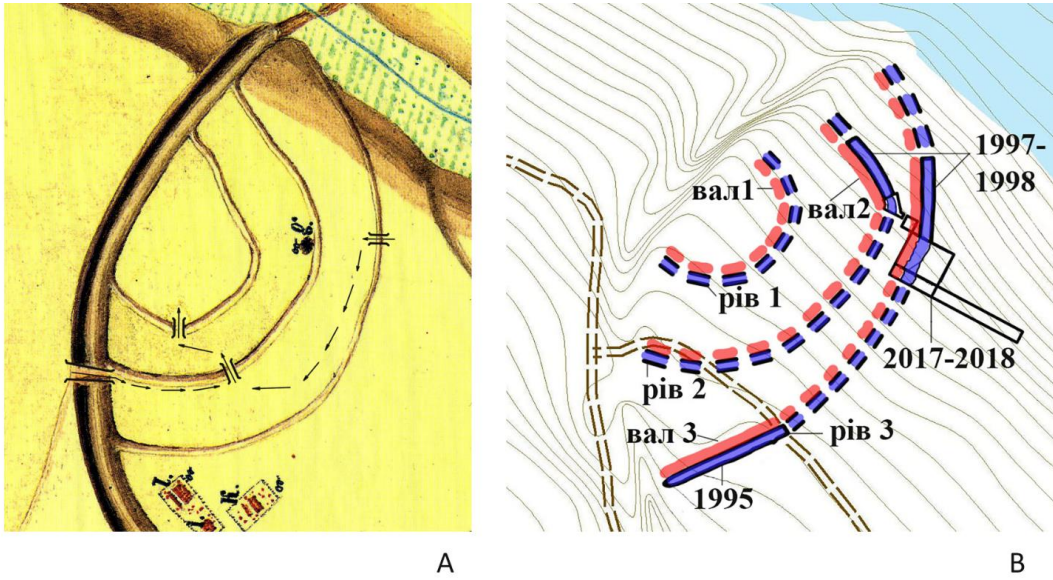


Рис. 17. Укріплення цитаделі Пастирського городища: А – внутрішні укріплення городища на плані Вікентія Хвойки з позначеними в'їздами; В – реконструкція внутрішніх укріплень за даними розкопок

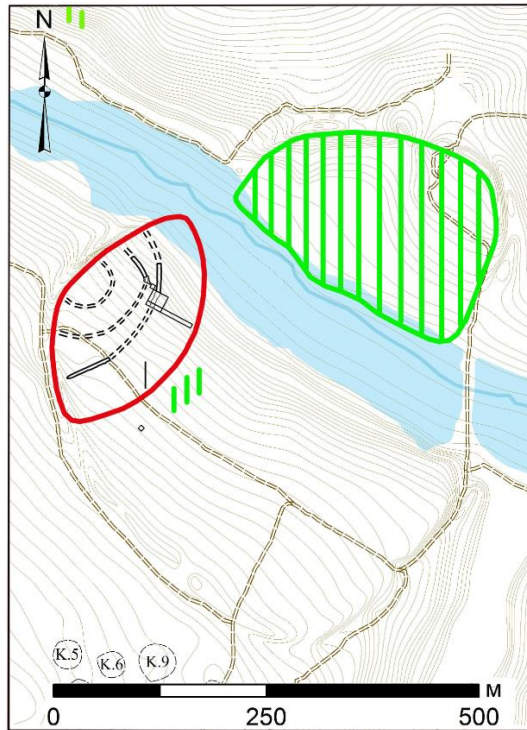
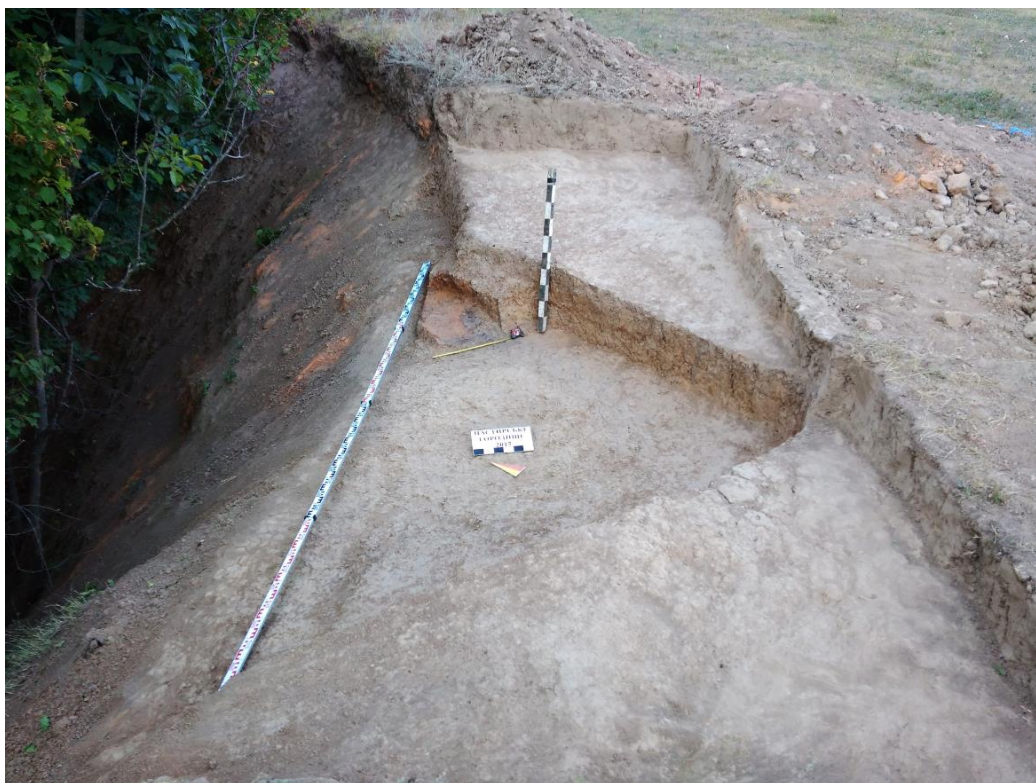


Рис. 18. Складові планіграфічної структури Пастирського городища: зона цитаделі (обведена лінією) та поселенсько-господарча зона (позначена штриховкою)



*Рис. 19. Вид на Пастирське городище з півночі з позначеним стрілкою місцем знаходження напівземлянкової будівлі, 2018 р.*



*Рис. 20. Фото збереженої частини напівземлянки за межами Пастирського городища, вид з півдня, 2019 р.*

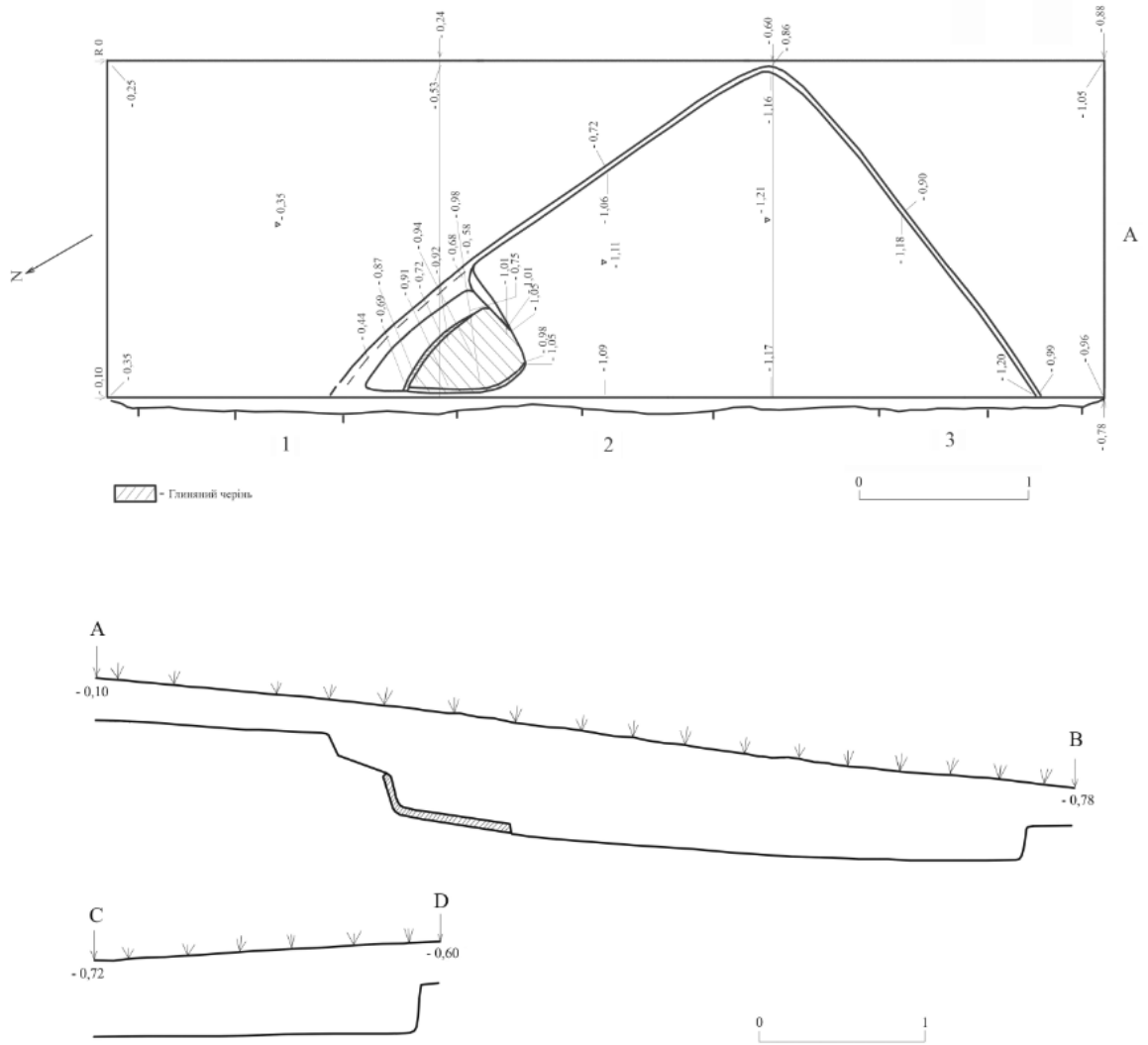


Рис. 21. План та розріз збереженої частини напівземлянки за межами Пастирського городища