

# ПОХОВАННЯ ГАСАНСУ I В АКСАФІНСЬКОМУ РАЙОНІ АЗЕРБАЙДЖАНУ ТА ПИТАННЯ МІГРАЦІЙ ІНДОЄВРОПЕЙЦІВ НА КАВКАЗ

Віктор Клочко

доктор історичних наук, професор, завідувач кафедри археології, Національний університет «Києво-Могилянська академія»

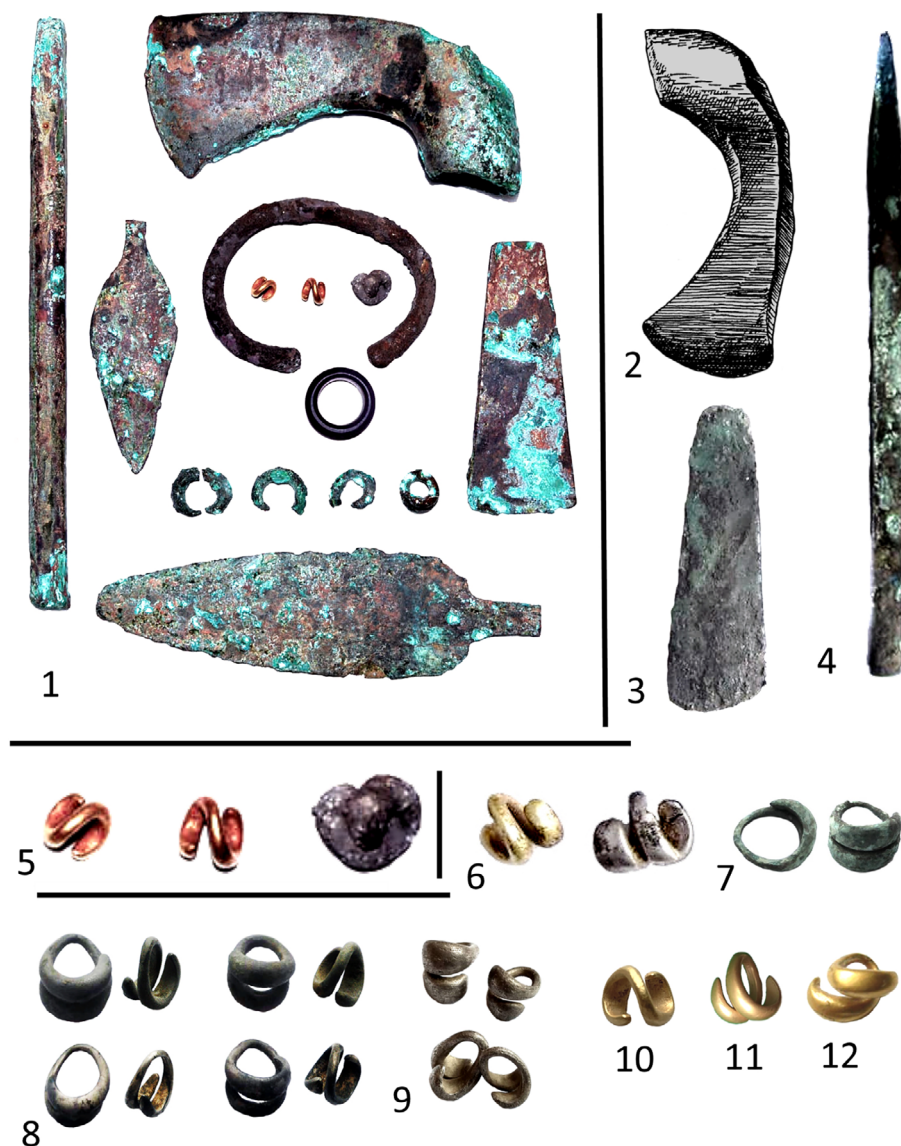
Розглянуто нові знахідки металевих речей певних типів на території Центрального Кавказу, які є маркерами міграцій представників населення Центральної та Східної України – індоєвропейців – наприкінці III – на початку II тис. до н. е.

**Ключові слова:** бронзова доба Кавказу; бронзова доба України; бронзові, срібні та золоті речі бронзової доби; металеві сокири типу Козарац-Стубло; металеві сокири типу Колонтаїв-Корбаска.

У 2011 році під час розкопок на неолітичному поселенні Гасансу I у Аксафінському районі Азербайджану (рис. 4, 1) на вершині горба було знайдено поховання, яке на підставі виявлених у ньому керамічних горщиків було віднесено до куро-аракської культури доби ранньої бронзи. Проте металеві речі з цього поховання автори розкопок визначили як такі, «що не мають аналогів на Кавказі» (Museibli, Akhundova and Aghalarzadeh, 2012). В цілому, на мою думку, поховальний обряд цього парного поховання, впущеного у верхівку неолітичного теля (який сприймався як курган), близький до поховань культури Бабине в Україні.

Усі відомі мені аналогії металевих речей із поховання Гасансу I походять із Центральної та Східної України. Зокрема, сокира з цього поховання (рис. 1, 1) аналогічна сокирі з колекції Національного музею історії України, яка походить із Середньої Наддніпрянщини (Klochko, 2001, Fig. 57, 12; Клочко, 2006, рис. 54, 12) (рис. 1, 2), яка належить до пізніх варіантів типу Козарац-Стубло культур шнурової кераміки (Klochko, 2020; Клочко, Козименко, Гошко і Клочко, 2020, с. 42–52).

© Віктор Клочко, 2022



**Рис. 1.** Комплекс металевих речей із поховання Гасансу I та його аналогії: 1 – речі з поховання Гасансу I; 2 – Національний музей історії України, Середня Наддніпрянщина; 3 – Христинівський скарб; 4 – Полтавський скарб; 5 – Гасансу I; 6 – Христинівський скарб; 7 – Чернігівська область; 8 – Полтавський скарб; 9 – Київська область; 10 – Сумська область; 11 – Вінницька область; 12 – Запорізька область

Тесло з поховання належить до тесел катакомбного типу «Сніжне» (рис. 1, 1), які використовувало населення Центральної та Східної України як катакомбної і пізньоямної, так і культури шнурової кераміки регіону. Приклади: тесло з пізньоямного Христинівського скарбу (рис. 1, 3; 2, 3, 5), тесла з пізньокатакомбного комплексу Санжарівського району Полтавської області та скарбу катакомбної культури Сніжне Донецької області (рис. 2, 3, 4) (Клочко, Козименко, Гошко і Клочко, 2020, рис. 44, А; 71; с. 189, рис. 50).



Рис. 2. Комплекси з Центральної та Східної України: 1 – Полтавський скарб; 2 – скарб Ковшарівка; 3 – Санжарівський район; 4 – скарб Сніжне; 5 – Христинівський скарб

Долото з Гасансу (рис. 1, 1) належить до доліт ямного типу, які, як показує скарб із Полтавщини, зберігаються у користуванні до кінця III тис. до н. е. (Клочко, Козименко, Гошко і Клочко, 2020, рис. 44, А 4) (рис. 1, 4; 2, 1).

Ніж із поховання типовий для поховань катакомбної культури. Так само до катакомбної культури можна віднести і срібний браслет, який аналогічний, зокрема, до бронзового браслета зі скарбу катакомбної культури Ковшарівка (Клочко, Козименко, Гошко і Клочко, 2020, рис. 70) (рис. 2, 2).

У похованні знайдено дві золоті та п'ять срібних скроневих підвісок (рис. 1, 1). Чотири подібні бронзові підвіски виявлено в Полтавському скарбі разом із двома пізньокатакомбними сокирами (пізні варіанти сокир типу Колонтаїв-Корбаска, вони ж тип Веселіново

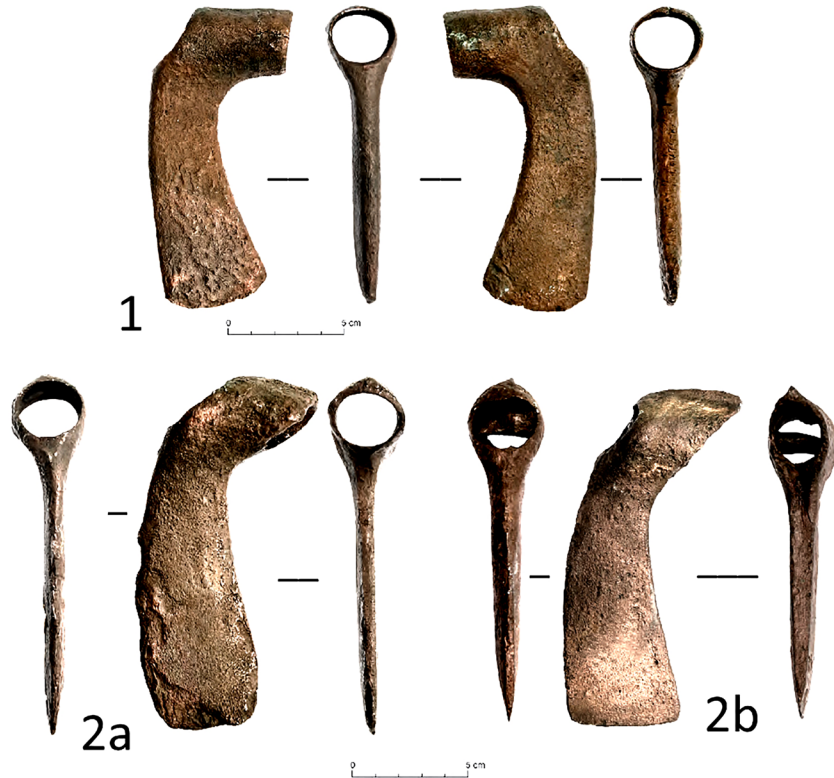
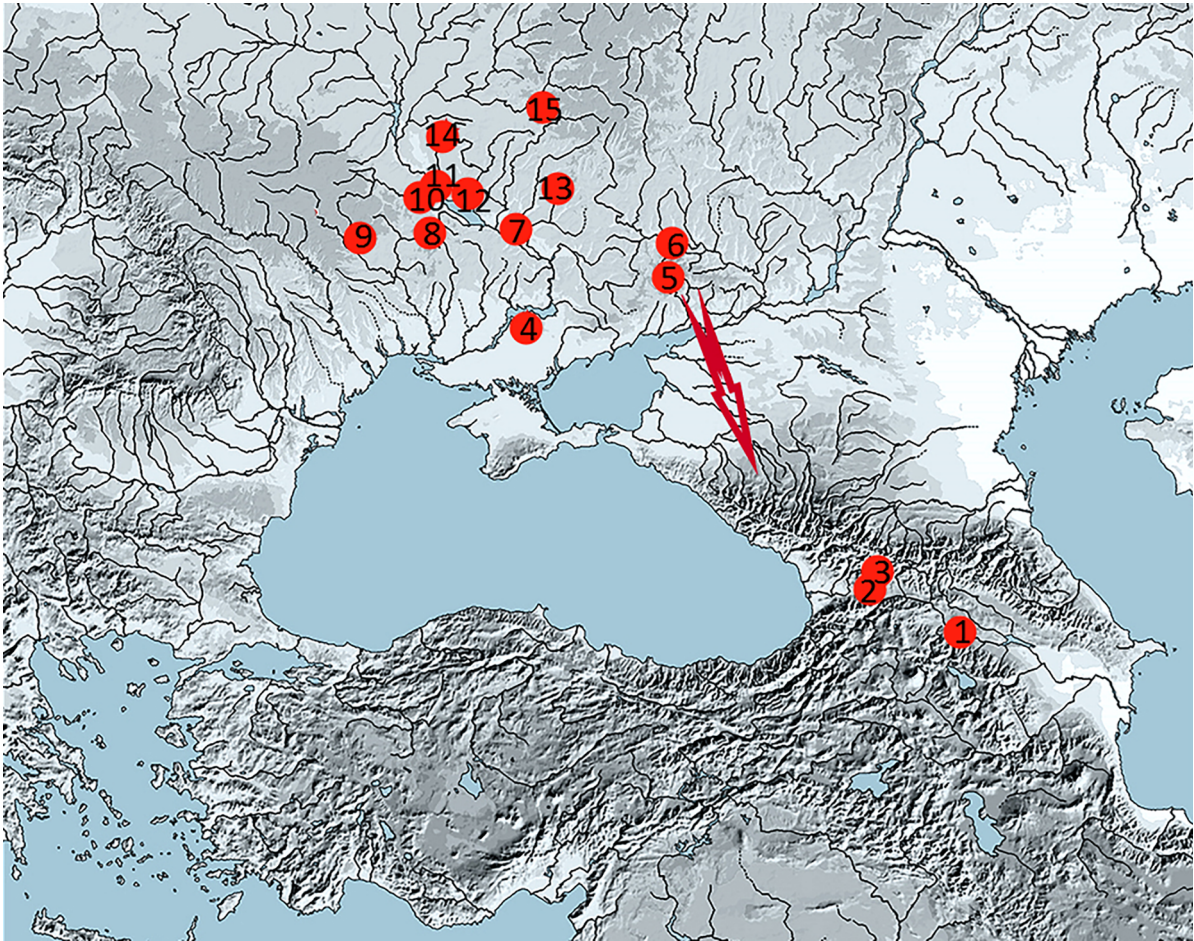


Рис. 3. Імереті, Грузія: 1 – скарб Сакастрія; 2, *a-b* – скарб Зеба Ілемі

(Клочко, 2021), сокирою костромського типу – одним із пізніх варіантів сокири типу Козарац-Стубло культур шнурової кераміки та черешковим долотом ямного типу (рис. 1, 8; 2, 1). Цей скарб я відніс до раннього етапу культури Бабино (Клочко, Козименко, Гошко і Клочко, 2020, с. 75–83). Одну золоту й одну срібну підвіски цього типу було знайдено в Христинівському скарбі, який я відніс до пізнього етапу ямної культури (Клочко, Козименко, Гошко і Клочко, 2020, с. 53–62) (рис. 1, 6; 2, 5). Золоті такі підвіски походять також із випадкових знахідок у Сумській, Вінницькій і Запорізьких областях (рис. 1, 10–12). Срібні такі підвіски знайдено в Київській області (рис. 1, 9). Бронзова підвіска походить із Чернігівської області (рис. 1, 7).

Отже, усі аналогії металевих речей із поховання Гасансу I походять із пам'яток Центральної та Лівобережної України (рис. 4), культурну належність яких визначають як пізній етап ямної культури, культуру шнурової кераміки, пізній етап катакомбної культури, змішаного характеру. Усе це ілюструє складну культурну ситуацію, що сформувалась в Україні у другій половині – наприкінці III тис. до н. е. та визначає ці регіони. Це те культурне середовище, в якому склалася культура Бабино наступного періоду.



**Рис. 4.** Мапа знахідок: 1 – Гасансу I; 2 – Сакасрія; 3 – Зеба Ілемі; 4 – Запорізька область; 5 – Сніжне; 6 – Ковшарівка; 7 – Санжарівський район; 8 – Христинівка; 9 – Вінницька область; 10 – Середня Наддніпрянина; 11, 12 – Київська область; 13 – Полтавський скарб; 14 – Чернігівська область; 15 – Сумська область

Нещодавно було опубліковано два скарби бронзових речей із району Імереті в Грузії (рис. 4, 2–3), які знайдено в селах Сакасрія та Зеба Ілемі (Arakidze and Hansen, 2020, p. 43, Fig. 2, 3). У скарбі Сакасрія було знайдено сокиру типу Козарац-Стуло, аналогічну до сокир культури шнурової кераміки України (Klochko, 2020) (рис. 3, 1), а у скарбі Зеба Ілемі – дві сокири пізнього варіанта сокир Колонтаїв-Корбаска (тип Веселіново) катакомбної культури України (Klochko, 2021) (рис. 3, 2 a–b).

Розглянуті вище знахідки на території Центрального Кавказу, на мою думку, є маркерами міграції представників населення Центральної та Східної України – індоєвропейців – наприкінці III – на початку II тис. до н. е. Подібний міграційний процес паралельно відбувався і в Центральній Європі (Klochko, 2020, 2021).

## Бібліографія

- Клочко, В.І., 2006. *Озброєння та військова справа давнього населення України*. Київ: АртЕк.
- Клочко, В.І., Козименко, А.В., Гошко, Т.Ю. і Клочко, Д.Д., 2020. *Епоха раннього металу в Україні (історія металургії та генезис культур)*. Київ, 2020.
- Apakidze, J. and Hansen, S., 2020. Two Bronze Age Hoards with Shaft-Hole Axes from West Georgia. Materials for Communication Between Central and Eastern Europe. In: A. Kozubová, E. Makarová and M. Neumann, eds. *Ultra velum temporis. Venované Jozefovi Bátorovi k 70. narodeninám. Slovenská archeológia – Supplementum I*. Nitra, pp. 39–52.
- Klochko, V.I., 2001. Weaponry of Societies of the Northern Pontic Culture Circle: 5000-700 BC. *Baltic-Pontic Studies*, vol. 10.
- Klochko, V.I., 2020. Metal Axes of the Kozarac-Stublo Type from Carpathian-Volhynia Metallurgy Center of ‘willow leaf’ of Ukrainian Corded Ware Culture Circle and Its Connections to Danubian Region. In: A. Kozubová, E. Makarová and M. Neumann, eds. *Ultra velum temporis. Venované Jozefovi Bátorovi k 70. narodeninám. Slovenská archeológia – Supplementum I*. Nitra, pp. 317–326.
- Klochko, V.I., 2021. Metal Axes of the Kolontaiv-Corbaska Type of Ukrainian Catacomb Culture Circle and Its Connections to Helladic Area. *International Journal of Archaeology*, 9 (2), pp. 50–54.
- Museibli, N.A., Akhundova, G.K. and Aghalarzadeh, A.M., 2011. Burial monuments of the Bronze Age of the Agstafa region. *Archaeological Researches in Azerbaijan 2011*, pp. 97–108.

## THE HASANLU I BURIAL IN THE AKSAFIN DISTRICT OF AZERBAIJAN AND THE QUESTION OF INDO-EUROPEAN MIGRATION TO THE CAUCASUS

Viktor Klochko

Dok. Hab., Head of Department of Archaeology, National University of Kyiv-Mohyla Academy

The new metal findings of specific types, coming from Central Caucasus, are examined. They are the markers of peoples' from the Central and Eastern Ukraine – the Indo-Europeans – migrations at the end of III – beginning of II millennia BC.

**Keywords:** *Caucasus Bronze Age; Ukrainian Bronze Age, bronze, silver and golden items of Bronze Age; Kozarac-Stublo type metal axes; Kolontaiv-Corbaska type metal axes.*