

Д. Бібіков, І. Зоценко, В. Івакін, Є. Хлистул, О. Козак

## ДРУГИЙ СЕЗОН ДОСЛІДЖЕНЬ КИТАЇВСЬКОГО КУРГАННОГО МОГИЛЬНИКА

У липні 2021 р. Китаївський загін Архитектурно-археологічної експедиції ІА НАН України під керівництвом І. Зоценка та Д. Бібікова продовжив розпочаті в попередньому році дослідження Китаївського курганного могильника на терені Голосіївського р-ну м. Києва. Для розкопок обрано два невеликі насипи в центральній частині другої курганної групи, розташовані поруч із дослідженими торік (рис. 1: а). У цій частині могильника виділяються 17 невеликих курганів, розташованих за вочевидь рядним принципом (рис. 1: б). Як і торік, розкопки проведено суцільною площею, із вибиранням міжкурганного простору. Розкоп 2 з північного сходу прилягав до розкопу 1, 2020 р. Його довжина з північного заходу на південний схід становила 13,5 м, ширина в північно-західній частині — 6 м, у південно-східній — 7 м.

Північно-східна та південно-східна стінки розкопу безпосередньо обмежували курганні насипи, оскільки в цих місцях до курганів 3 і 4 примикали інші насипи. Натомість у північно-західній частині розкопу досліджено міжкурганний простір площею близько 18 м<sup>2</sup>, проте знахідок тут виявлено не було; на глибині 0,3–0,45 м від сучасної денної поверхні зафіксований материк. Рівень давньої поверхні суттєво понижувався в північно-західному напрямку (рис. 2).

Курганні насипи сильно опливли та деформувалися внаслідок природних процесів. Під шарами дерну та темно-сірого гумусованого супіску потужністю близько 0,2 м виявлено масив перевідкладеного лесовидного суглинку — тіла курганів. Цей масив краще відтворював первинну форму насипів. Через кореневу систему дерев і делювіальні процеси ґрунт сильно мішаний; контури заглиблених об'єктів на рівні материка практично не простежувалися.

Найбільш інформативним за два роки розкопок виявився курган 3. Його діаметр з півночі на південь становив 5,7 м, із заходу на схід — 4,2 м, висота близько 0,45 м (у дав-

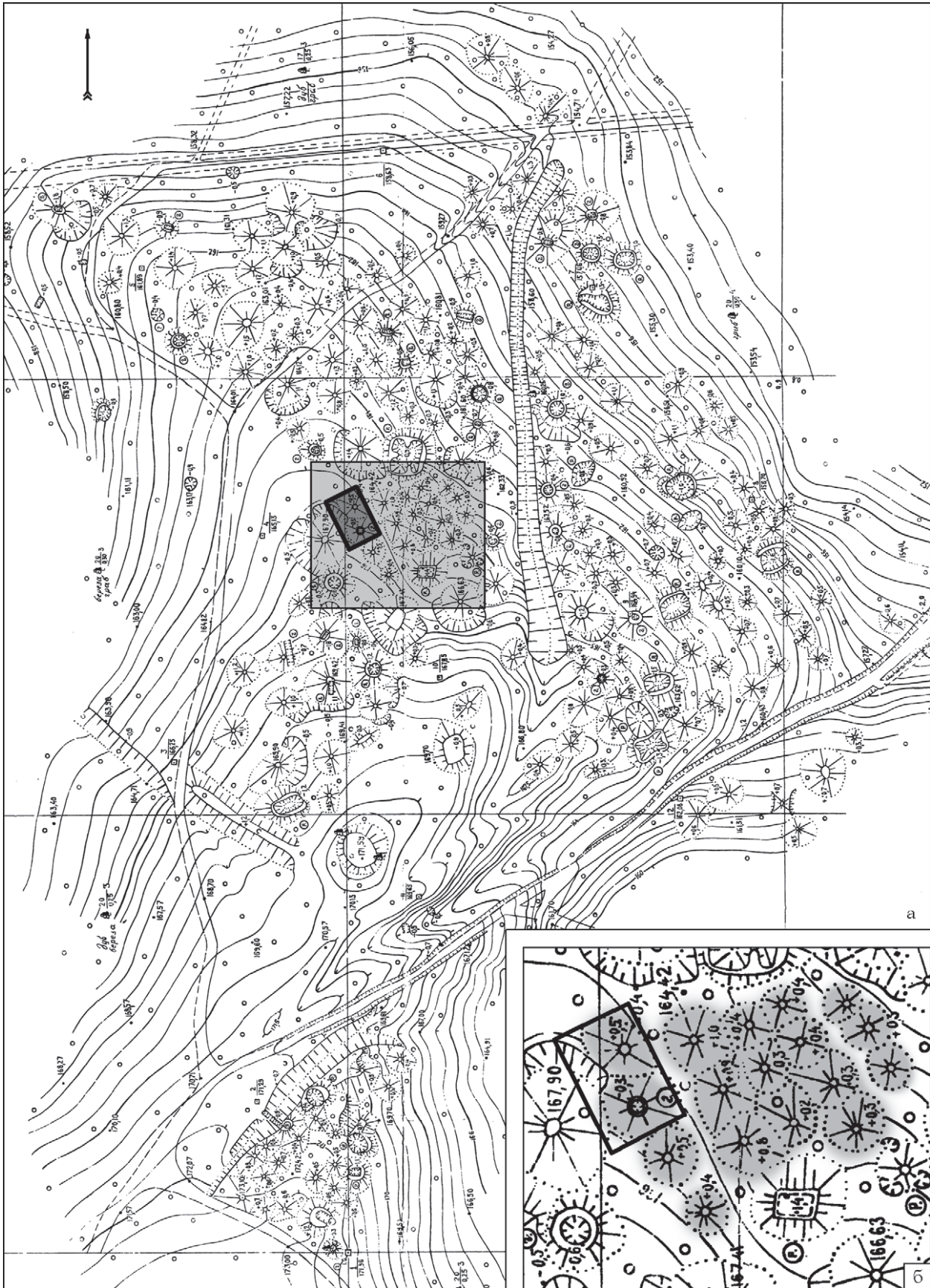
нину складала 0,6–0,7 м). У кв. Ж/12, за межами насипу, ближче до рівня материка виявлено фрагмент стегнової кістки людини, котрий, очевидно, потрапив сюди з сусіднього грабованого поховання. В південно-східній частині насипу (кв. Г/14, Д/12–14, Є/14), від глибини 0,4 м й до рівня материка, знайдено розвали двох горщиків — сліди тризни. Округла пляма діаметром 1 м, в західній частині насипу виявилась залишками поховальної споруди — дерев'яної камери.

Могильна яма розміщувалася в південно-західній частині кургану, мала розміри 2,64–2,86 × 1,72–1,8 м і була орієнтована довгою віссю з південного заходу на північний схід. Глибина становила 1–1,2 м від рівня материка. Стінки ями були майже вертикальними, проте простежувалися досить погано.

Поховання було здійснене в дубовій камерній гробниці з двосхилим перекриттям, до якої додатково поміщене «рухоме» гробовище (рис. 3: а). Вздовж периметра могильної ями на глибині 10–12 см влаштовано неширокі запічки, на які спиралась стінка поховальної камери з двох рядів масивних брусів.

Верхній брус південно-східної стінки зберігся на довжину 2,35 м (орієнтовна довжина споруди), його ширина становила 16–18 см, товщина — до 14 см. На ньому добре видно поперечні виїмки шириною від 2 до 9 см, розташовані на відстані 6–20 см одна від одної. Вірогідно, вони утворилися внаслідок тривалого потрапляння вологи між дошками перекриття на верхній брус. Під цим брусом розчищено ще один — завдовжки 2,21 м, завширшки 16 см, завтовшки 15 см.

Північно-західна стінка камери збереглася частково. Фрагмент бруса, розмірами 0,41 × 0,1 м, було зафіксовано у північній частині ями за 1 м від південно-східної стінки. Від нижнього бруса лишився тільки деревний тлін, простежений на довжину приблизно 0,7 м, товщиною 16 см. Таким чином, загальна зовнішня ширина камери становила



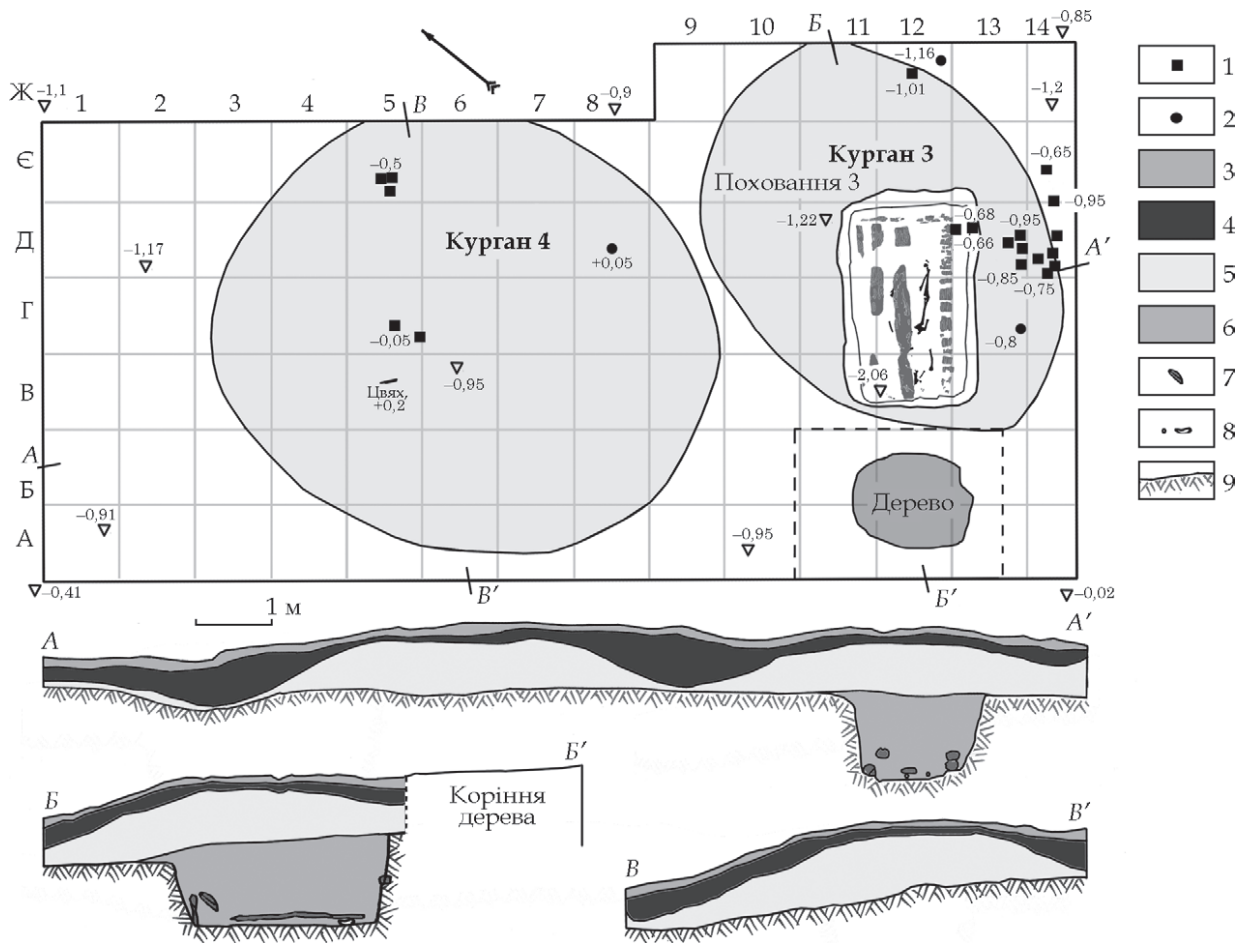


Рис. 2. Загальний план і стратиграфічні перетини розкопу 2: 1 – кераміка; 2 – кістка; 3 – дерн; 4 – супісок; 5 – лесоподібний суглинок; 6 – світлий супісок (заповнення могильної ями); 7 – дерево; 8 – кістки; 9 – материк

1,25–1,3 м. Частина верхнього бруса в процесі руйнації змістилася на 0,1–0,15 м ближче до центру камери. Вона збереглася на довжину 1,17 м, ширина становила 17 см, товщина – до 12 см. На ньому також помітні поперечні виїмки близьких параметрів.

З північного сходу поховальну камеру обмежувала покладена на ребро дошка, в довжину простежена на 0,9 м, шириною до 26 см, товщиною 8 см. Верхній брус південно-східної стінки лежав на цій дошці зверху, нижній брус, як і бруси південно-східної стінки, упирался в неї. Вірогідно, така сама дошка утворювала південно-західну стінку споруди, проте в цій частині дерев'яні конструкції не збереглися.

Камера мала перекриття у вигляді двосхилого даху. У центрі могильної ями, за довгою віссю, містився масивний брус, що виконував роль гребеневої балки – «коника» даху. З обох боків він був укопаний у поперечні стінки ями. В південно-західній стінці край бруса лишився *in situ* на висоті 0,55 м від долівки ями. Ця цифра маркує внутрішню висоту поховальної камери. Основна частина бруса, довжиною 1,74 м, провалилася всередину, порушивши кістяк (рис. 3: в).

Інший, північно-східний край, завдовжки 0,26 м, лежав навскіс від стінки ями до місця зламу. Ширина бруса становила 17–19 см, товщина – до 9 см. У південно-західній частині, над обличчям небіжчика, брус був обпалений згори.

Трохи вище долівки ями зафіксовано кілька цвяхів від «рухомого» гробовища-труни: 1) біля правої таранної кістки – горизонтальний, шлямпою на схід; 2) біля дистального епіфізу зміщеної лівої великої гомілкової кістки – горизонтальний, шлямпою на північний захід; 3) за 5 см на північний захід від лівої стегнової кістки – шлямпою догори, в південно-західному напрямку; 4) за 5 см на південний захід від правої плечової кістки – горизонтальний, шлямпа не збереглася; 5) за 5 см на південь від черепа – горизонтальний, шлямпою на південний захід; 6) за 25 см на захід від черепа – горизонтальний, шлямпою на північний захід; 7) попід північно-західною стінкою камери. Контури самого гробовища простежувалися погано – у вигляді слабкого прошарку деревного тліну; його орієнтовні розміри становили 1,9 × 0,65 м.

На дні поховальної камери виявлене жіноче поховання, орієнтоване головою на

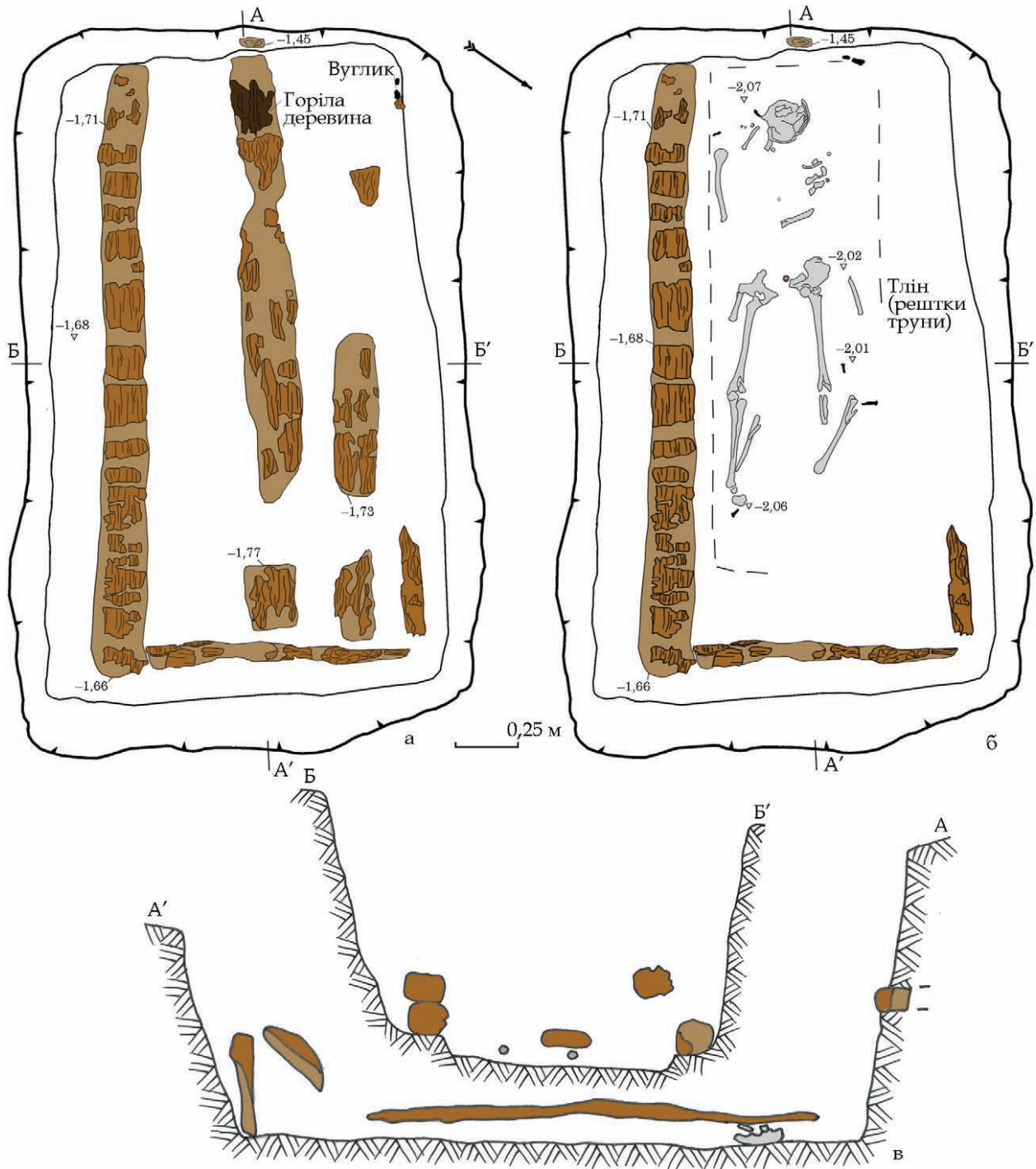


Рис. 3. Курган 3, могильна яма: а — план на рівні виявлення дерев'яних конструкцій; б — план на рівні дна; в — перетини

південний захід (рис. 3: б). Довжина кістяка становила 1,62 м. Збереженість скелета погана. Колір кісток та їх стан притаманні для процесів діагенезу в умовах пустої, заповненої повітрям камери у середовищі з високим вмістом органіки. Крім того, більшість кісток зміщені з початкового положення та частково зруйновані внаслідок руйнування верхнього бруса перекриття. Отже, руйнація перекриття відбулася вже після повного розкладання м'яких тканин, а можливо — і гробовища;

проте внутрішній простір камери на той момент залишався не заповненим землею. Більш чи менш на своїх місцях лишилися кістки ніг. Ноги випростані, трохи розведені. Дистальний епіфіз правої стегнової кістки сильно пошкоджений, розтрісканий. Мала гомілкорова кістка зміщена під кутом близько 20°, велика гомілкорова — досить сильно ушкоджена. Наколінника зміщено під велику гомілкорову кістку. Від правої стопи лишилася лише таранна та четверта плеснова кістки.



Рис. 4. Знахідки з кургану 3: 1–4 – срібні скроневі кільця; 5–7 – сердоликові намистини; 8 – кришталева намистина; 9 – пірофілітове пряслице; 10 – залізні цвяхи; 11 – профілі вінець горщиків

Мала гомілкорова кістка лівої ноги лишилася на місці, велика зміщена під кутом приблизно 20°. Дистальний епіфіз лівої стегнової кістки розтрощений, як і проксимальний епіфіз великої гомілкової кістки. Від лівої стопи збереглися дві фаланги пальців, виявлені попід північно-західною стінкою камери. Тазові кістки сильно фрагментовано. Крижі представлені тільки першим верхнім сегментом, ребра не збереглися, від хребта лишилися два шийних хребці. Обабіч від тазу лежали уламки променевиx кісток. Права плечова кістка знаходилася приблизно на початковому місці. Біля грудей виявлені дуже погано збережені частини кісток передпліччя та фрагмент лівої ключиці. Череп лежав у перевернутому положенні, зміщений внаслідок руйнування перекриття; обличчям на схід, на лівому боці. Зберіглася лише ця, нижня (ліва), його частина. Зліва, зі сходу, від черепа лежала нижня щелепа.

Скелет належить жінці 60–70 років. Кістки мають сліди остеопорозу та вікової ерозії поверхневого шару, що віддзеркалюється, зокрема, в дуже чітко вираженому м'язовому рельєфі та візуальній пластичності кістки. На тім'яних кістках знайдені ознаки вікової атрофії – симетричні заглиблення в області тім'яних горбів. На нижній щелепі всі зуби втрачено, альвеоли повністю загоєні. На верхній щелепі зуби втрачено незадовго до смерті, припустимо внаслідок інтенсивних процесів пародонтозу та, можливо, карієсу. На збереженому різці присутня каріозна порожнина, коронки всіх збережених передніх зубів покриті зубним каменем. Спрацьованість цих зубів слабка, що свідчить про досить давню втрату зубів-антагоністів, та / або про вживання м'якої, добре приготованої їжі. Жінка за життя страждала на запалення лобних та гайморових пазух і, судячи з набутого звуження лівого зовнішнього вушного проходу, десятиліттями недочувала на ліве вухо.

Зміни суглобів мінімальні, що, на тлі добре розвинутого м'язового рельєфу, свідчить про рухливий спосіб життя. Запальні зміни лівого кульшового суглоба й підсідничної бурси могли бути викликані травмою, перенавантаженням або застудою, й спричиняли труднощі у пересуванні в останні роки життя. Судячи з наявності глибоких відбитків

судин на поверхні гомілкових кісток, жінка також могла страждати на варикозну хворобу. Зріст жінки складав від 158,8 (Троттер) до 162,4 (Пірсон) см, і був середнім для міського населення Княжої доби.

Крім того, в західній частині могильної ями, від глибини 0,4 м до долівки, траплялися дрібні перепалені кістки людини, зокрема — фрагмент черепа. Нижче, під ними фіксувалися вуглики. За висновком антропологів, кістки належали іншому індивіду.

Захоронення супроводжувалося доволі численним поховальним інвентарем (рис. 4). Знайдено чотири скроневих кільця зі срібного дроту з незімкненими кінцями — три дрібних і одне більше (рис. 4: 1–4). Два з них, зокрема більше, розміщувалися в лівій частині грудей на 5–6 см вище дна могильної ями. Третє — за 5 см ліворуч (на південь) від черепа, на тій же глибині. Четверте кільце знайдене за допомогою металодетектора у відвалі. Біля шиї виявлено три 14-гранні сердоликові намистини (рис. 4: 5–7): перша — біля ключиці, в 0,1 м вище материка; друга — південніше черепа, під скроневим кільцем; третя — під зміщеною нижньою щелепою. За 0,3 м на схід від першої намистини, також біля грудей, — куляста намистина з гірського кришталю (рис. 4: 8). Між уламками тазу, на висоті 6 см від долівки ями, — пірофілітове пряслице (рис. 4: 9). Дрібний фрагмент залізного предмета виявлено під черепом.

Більшість поховального інвентарю має на середньодніпровських теренах досить широкий діапазон побутування. Так, персне-подібні скроневі кільця є одним із найпоширеніших у Східній Європі типів прикрас, що відомі ще в ранньослов'янських археологічних культурах і протягом усього давньоруського періоду. 14-гранні сердоликові намистини з'являються в Середньому Подніпров'ї не пізніше другої чверті X ст. (Коростеньське городище 1, київський некрополь поблизу Десятинної церкви, Шестовицький могильник) і в цілому побутували в X–XI ст., хоча зрідка трапляються в XII ст. та навіть у XIII ст. Таким же чином датовані кулясті кришталеві намистини. Тому вирішальне значення для датування комплексу має керамічний матеріал. Вінця обох горщиків, знайдених у курганному насипі, є цілком однотипними. Вони рівномірно загнуті назовні, утворюючи гострі кути відносно горизонтальної та вертикальної площини посудини. Мають невеликий наплив-манжет на зовнішній стороні, заглажений знизу під час вторинної обробки. Шийка — доволі висока, середньовідхилена. М. Кучера датував подібну кераміку досить широко — X — першою половиною XI ст. Згідно з типологією В. Петрашенко, заснова-

ної на матеріалах поселення Григорівка, вінця з кургану 3 найбільше подібні до типу 1 (відрізняються загладженням напливу), датованого дослідницею межею X–XI ст. Враховуючи загальний характер поховального обряду та загальну хронологію могильника, таке датування видається найбільш вірогідним.

Курган 4 в центральній частині розкопу з північного заходу прилягав до попереднього. Видимий діаметр за віссю північний захід — південний схід становив 6,7 м, за віссю північний схід — південний захід — 6 м. Візуально фіксована висота насипу приблизно 0,5 м, але в давнину вона сягала не менше 0,75 м. Із західного боку були помітні мало-виразні залишки кільцевого (?) рівчака шириною близько 1,4 м, завглибшки до 0,25 м. У кв. Є/5, у північно-східній частині кургану, на рівні материка, виявлено уламки стінок давньоруського горщика. У центрі насипу, в кв. Г/5 — так само. Поруч, у кв. В/5, в середній частині насипу, — залізний цвях, а у кв. Д/8 — уламок кістки. З метою виявлення могильної ями на рівні материка через центр насипу прокладені дві перпендикулярні траншеї завширшки 1 м. Жодних слідів поховання виявлено не було; очевидно, курган являє собою кенотаф.

Розкопками 2021 р. підтверджено запропоноване І. Мовчаном датування Китаївського курганного могильника, а головне — вони доповнюють наше уявлення як про сам некрополь, так і про розвиток давньоруського поховального обряду загалом. Найбільший інтерес становить поховальна споруда, виявлена в кургані 3.

Захоронення з дерев'яними конструкціями, зведеними безпосередньо в могильній ямі, отримали досить широке розповсюдження на території Північної та Східної Європи доби вікінгів і добре відомі в літературі як камерні поховання. Ряд сучасних дослідників виділяє серед ранньосередньовічних захоронень категорію так званих «квазікамер» або «камер-наслідувань», які нагадують класичні камерні гробниці, проте відрізняються від них певними важливими конструктивно-обрядовими елементами. Однак через певну розмитість самого поняття «квазікамер» різні дослідники розуміють під цим терміном досить відмінне коло конкретних пам'яток. На нашу думку, до цієї категорії слід відносити й поховальні комплекси, що поєднували дерев'яну обкладку стін і «рухоме» гробовище. Вони відрізняються від класичних камер загальною семантикою обряду та є, як правило, хронологічно пізнішими. Так, Ю. Ситий слушно вважає подібні захоронення «еволюційною ланкою від камерних поховань язичницької епохи до появи перших

могил охрещеного наприкінці X ст. населення». Така типова «камера з гробовищем» досліджена в кургані 3 Китаївського некрополю в 2021 р.

У 1970-х та 1990-х рр. аналогічні комплекси були розкопані в першій курганній групі цього ж могильника під керівництвом І. Мовчана. Один із них (курган 2, 1976 р.) містив вкопану з обох боків у поздовжні стіни могильної ями балку. Як і в нашому випадку вона могла утримувати двосхиле перекриття. Дошки від останнього (на відміну

від більшості камер, орієнтовані вздовж осі могильної ями), провалилися на гробовище. В 2021 р квазікамера вперше виявлена в другій курганній групі.

Появу камер-наслідувань варто пов'язувати з намаганням нової давньоруської еліти часів Володимира Святославича відтворити соціально-престижний обряд IX–X ст. Як і класичні камери, споруда з кургану 3 наслідувала ідею «будинка померлих» (про що наочно свідчить перекриття у вигляді двосхилого даху).

В. Івакін, В. Баранов, Д. Бібіков, Д. Дяченко

## РОЗКОПКИ НА КИЇВСЬКОМУ ПОДОЛІ (вул. ЩЕКАВИЦЬКА, 46)

З березня 2021 р. по січень 2022 р. Архітектурно-археологічна експедиція ІА НАН України продовжила науково-рятувні дослідження на вул. Щекавицькій, 46, що тривали з літа 2018 р. Ділянка розміщується на північно-східній околиці історичної частини Подолу м. Києва.

**Розкоп 15** знаходився в центральній частині будівельного майданчика, з південного заходу примикав до розкопів 4 і 6, 2018 р. Довжина з північного сходу на південний захід становила 17 м, з північного заходу на південний схід — 9,5 м; площа 162 м<sup>2</sup>. Близько половини площі розкопу була дуже пошкоджена перекопами ХХ ст. На основній частині розкопу до глибини близько 3 м від сучасної поверхні у великій кількості траплялося будівельне сміття ХІХ ст. (*культурний шар 1*). Ці нашарування знімалися за допомогою землерийної техніки. Шари ХVІІІ ст. (*культурний шар 2*) та давньоруські нашарування ХІІ–ХІІІ ст. (*культурний шар 3*) на цій ділянці мали зовсім незначну потужність (по 0,1–0,2 м). Далі простежено шар світлого жовто-сірого алювіального супіску, що утворився внаслідок розливів Дніпра, — *шар 3а*, потужністю 0,1 м, а під ним — слабогумосований прошарок такої ж товщини — *культурний шар 3б*. Нижче починався один горизонт алювіальних намивів — *шар 3в*. Його простежено мінімум на 0,5 м, так як на глибині 0,6 м від верху (рівня шару 3а) почали активно проступати ґрунтові води. В цілому стратиграфічна ситуація відповідала зафіксованій на розкопі 1, 2018 р.

На рівні культурного шару 3а знайдено давньоруський скляний браслет і бронзову пряжку. На цьому ж рівні зафіксовано плями археологічних об'єктів. У західному куті розкопу розчищено розібраний підвал ХІХ ст., запущений із культурного шару 1, розмірами 2,3 × 2–2,15 м. Попід південно-східною стінкою розкопу виявлено яму округлої форми, діаметром близько 2 м. З верхньої частини заповнення ями походив виключно давньоруський матеріал. Проте, щойно розпочалася вибірка об'єкту, через зсув ґрунту завалилася стінка розкопу, що унеможливило подальшу вибірку об'єкту. Поруч розчищено чотири стовпові ями, перекриті прошарком печини.

З культурного шару 3б походили уламки скляних браслету та перстня, а також — фрагментований витий браслет із мідного дроту. Нових об'єктів на цьому рівні не виявлено. Очевидно, через близькість до Дніпра ця ділянка у давньоруський час мала периферійний характер.

Найбільш цікавим виявився **розкоп 16**, закладений у східній частині ділянки. З південного заходу примикав до розкопу 1, 2018 р., з південного сходу — до розкопу 15. Мав форму літери Г, оскільки у північній частині ділянки був установлений будівельний кран. Основна частина розкопу мала довжину з північного заходу на південний схід 19,5 м, з північного сходу на південний захід — 10,5 м; до неї зі сходу прилягала ділянка завдовжки з північного заходу на південний схід 11 м, з північного сходу на південний захід — 8,5 м.