

Міністерство освіти і науки України

Національний університет «Києво-Могилянська академія»

Факультет економічних наук

Кафедра економічної теорії

Кваліфікаційна робота

освітній ступінь – бакалавр

на тему: **«СТИМУЛЮВАННЯ СТАЛОГО
СОЦІАЛЬНО-ЕКОНОМІЧНОГО РОЗВИТКУ СІЛЬСЬКИХ ТЕРИТОРІЙ ЯК
МЕХАНІЗМ ЗБЕРЕЖЕННЯ СІЛЬСЬКОГО НАСЕЛЕННЯ»**

Виконала: студентка 4-го року
навчання,

Спеціальність:
051 «Економіка»

Хоменко Олеся Анатоліївна

Керівниця Супрун Н. А.
д.е.н., професорка

Рецензент
Небрат В.В.
(прізвище та ініціали)

Кваліфікаційна робота захищена
з оцінкою

Секретар ЕК

« ____ » _____
2024 р.

Київ – 2024

ПЛАН

ВСТУП	3
РОЗДІЛ 1 ТЕОРЕТИКО-МЕТОДИЧНІ ЗАСАДИ РОЗВИТКУ СІЛЬСЬКИХ ТЕРИТОРІЙ	6
1.1. Висвітлення досліджень, щодо стимулювання економічного розвитку сільських областей	6
1.2. Оцінка соціально-економічних показників розвитку сільських регіонів	10
1.3. Чинники, що впливають на збереження сільського населення	12
РОЗДІЛ 2 ПОРІВНЯЛЬНИЙ АНАЛІЗ СУЧАСНОГО СТАНУ РОЗВИТКУ СІЛЬСЬКИХ ТЕРИТОРІЙ ЗАРУБІЖНИХ КРАЇН ТА УКРАЇНИ	16
2.1. Аналіз прикладів успішного стимулювання збереження сільського населення в зарубіжних країнах	17
2.2. Аналіз сучасного стану розвитку сільських територій України в контексті збереження сільського населення	22
РОЗДІЛ 3 НАПРЯМКИ ТА МЕХАНІЗМИ СТИМУЛЮВАННЯ СТАЛОГО СОЦІАЛЬНО-ЕКОНОМІЧНОГО РОЗВИТКУ СІЛЬСЬКИХ ТЕРИТОРІЙ ТА ЗБЕРЕЖЕННЯ СІЛЬСЬКОГО НАСЕЛЕННЯ	32
3.1. Напрямки та механізми стимулювання сталого розвитку сільських територій	33
3.2. Диверсифікація економічної діяльності в сільській місцевості як провідний механізм збереження сільського населення	36
3.3. Перешкоди сталого соціально-економічного розвитку сільських територій та збереження сільського населення та способи їх уникнення	39
ВИСНОВКИ	42
ДЖЕРЕЛА	45

ВСТУП

Сталий соціально-економічний розвиток сільських територій та збереження сільського населення є життєво важливими для України, перш за все через значну частку населення, що проживає в даній місцевості, так за даними 2019 року це 31,1% з загальної кількості населення. [1] А також через те, що виробництво основних продуктів харчування відбувається в сільській місцевості. Крім того, сільське середовище репрезентує ідентичність кожного народу, будучи простором, де досі зберігаються та передаються від покоління до покоління народні традиції та звичаї.

Зараз сільські території України переживають глибоку кризу, пов'язану з відтоком населення, деградацією інфраструктури та низьким рівнем життя. Це негативно впливає на продовольчу, а відтак, і на економічну безпеку країни, екологічну рівновагу та збереження української культурної спадщини.

Тому **актуальність** дослідження стимулювання сталого соціально-економічного розвитку сільських територій обумовлена наступними чинниками:

- **Макроекономічний вплив:** сільські території роблять значний внесок в економіку України через сільське господарство, виробництво продуктів харчування та видобуток природних ресурсів та зайнятість значної частки населення.
- **Культурна спадщина:** ці регіони є зберігачами традиційних звичаїв, ремесел і ландшафтів, формуючи унікальну ідентичність нації.
- **Охорона навколишнього середовища:** сільські громади відіграють вирішальну роль у збереженні природного балансу та забезпеченні сталого управління ресурсами.
- **Демографічна стабільність:** здорове сільське населення сприяє збалансованій національній демографічній структурі та запобігає надмірному соціальному тиску на міську інфраструктуру.

Також не можливо не зазначити, що через напад росії на Україну та початок повномасштабного вторгнення, гостро постало питання ресоціалізації та розміщення внутрішньо переміщених осіб, що втратили дім або ж не можуть повернутися додому і активно шукають доступні варіанти для передислокації в межах країни. Тому збільшення привабливості сільських регіонів може стати одним з ключових вирішень даної проблеми.

Вивченням стимулювання сталого соціально-економічного розвитку сільських територій та механізмами збереження сільського населення займалися багато українських та зарубіжних вчених. Серед них Фрідріх Енгельс, Ебенізер Говард, О.М. Бородіна, К.В. Ушакова і В.В. Сахарнацький та інші.

Об'єктом дослідження є стан соціально-економічного розвитку сільських територій, що породжує проблемну ситуацію у забезпеченні сталого добробуту та збереження сільського населення.

Предметом дослідження є вивчення впливу соціально-економічних заходів на збереження та розвиток сільських громад як ключового механізму для забезпечення сталого розвитку сільських територій та збереження сільського населення.

Метою даного дослідження є виявлення шляхів стимулювання сталого соціально-економічного розвитку сільських територій та визначення можливих рішень для збереження сільського населення. Дослідження має на меті не лише вивчення проблем, але й розробку конкретних рекомендацій для покращення ситуації.

Завдання дослідження:

- Проаналізувати теоретичні засади розвитку сільських територій та чинники що впливають на збереження сільського населення.
- Визначити чинники, що обмежують ефективність розвитку сільських територій та впливають на відтік населення з сільської місцевості.

- Провести порівняльний аналіз розвитку сільських територій в Україні та за кордоном, зокрема успішних прикладів стимулювання сільського населення.
- Розробити рекомендації щодо стимулювання сталого соціально-економічного розвитку сільських територій.
- Оцінити економічну та соціальну ефективність запропонованих заходів.

Для досягнення поставленої мети використовуються методи компаративного економічного аналізу, поєднання історичного і логічного аналізу, а також методи дослідження на основі статистичних та соціологічних даних.

Наукова новизна дослідження полягає в уточненні та розширеному трактуванні понять, пов'язаних із сталим розвитком сільських територій, та використанні нових підходів для вирішення проблем. Результати дослідження можуть слугувати основою для подальших наукових досліджень у галузі розвитку сільських територій.

Розроблені рекомендації можуть бути використані органами державної влади, місцевого самоврядування, а також громадськими організаціями для розробки та реалізації програм розвитку сільських територій.

Структура роботи відповідає визначеній меті та завданням дослідження та включає в себе вступ, перший розділ, в якому розглянуто теоретико-методичні засади розвитку сільських територій, другий розділ, що містить аналіз сучасного стану сільських територій, третій розділ в якому представлено напрями та механізми стимулювання сталого соціально-економічного розвитку сільських територій, висновки та рекомендації. Робота містить список використаних джерел та додатків.

РОЗДІЛ 1 ТЕОРЕТИКО-МЕТОДИЧНІ ЗАСАДИ РОЗВИТКУ СІЛЬСЬКИХ ТЕРИТОРІЙ

1.1. Висвітлення досліджень, щодо стимулювання економічного розвитку сільських областей

Дослідження проблематики розвитку сільських областей передбачає попередній розгляд історичних особливостей сільського розвитку і витоків проблеми зменшення сільського населення.

У середині XIX століття розпочалася індустріалізація та масова урбанізація, які призвели до суттєвих змін у сільському господарстві та соціальному ландшафті. Перехід до індустріального способу життя збільшив рівень привабливості міського середовища для молоді та працездатного населення. Це призвело до масового відтоку сільського населення в міста, що створило тиск на збереження сільського життя та тип господарювання.

Зменшення чисельності сільського населення та одночасне зростання бідності можна пояснити руйнуванням традиційних економічних структур. Промислова революція відвернула людей від аграрних занять, залишивши позаду слаборозвинені та збіднілі сільські громади. Зміщення економічної спрямованості в поєднанні з недостатньо розвинутою соціальною інфраструктурою та доступом до освіти увічнили цикл бідності в сільській місцевості.

Саме тому після початку індустріалізації економісти звернули увагу на погіршення економічного становища сільської місцевості. Вчені намагалися розгадати складності, пов'язані із зменшенням сільського населення та його зубожінням. Зміна економічного ландшафту, що характеризується переходом від аграрного до переважно індустріального способу виробництва, спонукала до критичного аналізу чинників, що впливають на сільський розвиток. Так наприклад, Фрідріх Енгельс, у своїй роботі "The Condition of the Working Class in England" (1844) [2] підкреслив негативні наслідки індустріалізації для сільських громад, включаючи переміщення сільськогосподарських робітників, міграцію до перенаселених міст і погіршення умов життя.

Тим часом як Ебенізер Говард, англійський філософ і соціолог, у 1898 році видав публікацію під назвою «Міста-сади майбутнього». У ній автор запропонував концепцію «міст-садів» як вирішення проблеми перенаселеності міст і занепаду сільських районів. Він уявляв собі самодостатні громади, які поєднують переваги міських зручностей із перевагами сільського життя. [3]

Тривожна ситуація в сільській місцевості спонукала до зміщення фокусу досліджень у напрямку пошуку рішень і стратегій стимулювання економічного розвитку сіл. Цей перехід відображає зростаюче визнання того, що:

- Занепад сільської місцевості створює серйозну проблему: не лише впливає на сільські громади, але й перешкоджає загальному національному розвитку та процвітанню.
- Необхідне активне державне втручання: ринкових сил самих по собі може бути недостатньо для вирішення складних проблем, з якими стикаються сільські території, і потрібні цілеспрямовані зусилля для створення більш сприятливого середовища.

Галузь досліджень стимулювання економічного розвитку сільських територій набула популярності як важливого аспекту сприяння стійкості в цих регіонах. Цей інтелектуальний зсув ознаменував відхід від простого документування проблем до активного пропонування стратегій, які могли б сприяти процвітанню та посиленню життєздатності сільських громад.

Дослідження також визначає важливість адаптації до змін, спричинених індустріалізацією та урбанізацією, що становлять серйозні виклики для сільських територій. При цьому стає очевидною необхідність переходу до концепції сталого розвитку, яка враховує потреби сучасного часу та прагне зберегти природні та соціально-економічні ресурси для майбутніх поколінь. Такий перехід свідчить про еволюцію уявлень щодо ефективних стратегій розвитку сільських територій, забезпечуючи більш інтегрований та стійкий підхід до проблем, що стикаються сільські громади.

У таблиці наведена більш детальна інформація наукових підходів у дослідженні питання стимулювання економічного розвитку сільських територій у працях закордонних науковців.

Таблиця 1.1.

	Автор	Внесок
1.	Франклін Генрі Гідінгс [4]	Проаналізував виклики депопуляції сільської місцевості та соціальних змін на початку ХХ століття. Виступав за соціальні реформи та програми розвитку громад для вирішення проблеми бідності в селі та сприяння соціальному добробуту.
2.	Ернст Фрідріх Шумахер [5]	Виступав за людино-орієнтований підхід до розвитку, наголошуючи на важливості місцевих знань, дрібномасштабного виробництва та екологічної стійкості в сільських громадах.
3.	Вандана Шива [6]	Критикувала негативний екологічний та соціальний вплив промислового сільського господарства та біотехнологій на сільські громади. Виступає за практику сталого ведення сільського господарства, збереження біорізноманіття та продовольчий суверенітет у стратегіях розвитку сільської місцевості.
4.	Джеффри Сакс [7]	Підкреслив важливість інвестування в сільську інфраструктуру, освіту та охорону здоров'я для створення основи для сталого економічного зростання в сільській місцевості. Виступає за цільові втручання та міжнародну співпрацю для подолання бідності та нерівності в сільській місцевості.

Серед українських вчених це питання також дуже актуальне, так К.В. Ушакова і В.В. Сахарнацький [8] наголошують, що впровадження диверсифікації організаційно-правових форм господарювання та формування кластерів,

заснованих на європейському досвіді, у контексті децентралізації є ключовим напрямом для підвищення конкурентоспроможності та якості життя сільського населення, сприяючи сталому та розумному розвитку сільських територій в Україні.

О.М. Бородіна та І. Прокопа [9] визначають, що для цілісного розвитку сільських територій, важливо віддати пріоритет державно-орієнтованому підходу шляхом підтримки сімейних фермерських господарств, сприяння диверсифікації сільського господарства, зміцнення ринкових інтеграторів, розширення можливостей справжнього сільського населення. самоврядування та відродження комунікаційної інфраструктури.

Тобто ми можемо побачити, що спільне у багатьох з вищезгаданих робіт це саме фокус на сталому економічному розвитку сільських територій, як ключовому факторі розв'язання посталої перед багатьма країнами проблеми, що передбачає:

- Підвищення добробуту сільського населення: покращення доступу до освіти, охорони здоров'я, створення нових робочих місць.
- Збереження природних ресурсів: боротьба зі зміною клімату, збереження біорізноманіття.
- Зменшення нерівності: стимулювання інклюзивного розвитку, зменшення розриву між міськими та сільськими районами.
- Зміцнення продовольчої безпеки: збільшення виробництва продуктів харчування, покращення доступу до них.
- Підтримка культурної спадщини: збереження традиційних культур та ремесел.

«Соціально-економічний розвиток сільських територій – це просторова біо-еколого-соціально-економічна система, яка знаходиться поза урбанізованими центрами, зі специфічним природно-екологічним, соціальним, економічним та інституціональним середовищем і населенням, які на ній функціонують і проявляють свій потенціал з метою задоволення індивідуальних та суспільних потреб. [10, с. 8-9]» Варто звернути увагу на те, як у даному визначенні автор

трактує соціально-економічний розвиток сільських територій, як той, що знаходиться поза урбанізованим впливом, передбачаючи окремий підхід і аналіз.

У 2015 році ООН прийняла програмний документ, де визначила 17 цілей сталого розвитку. У цілях до 2030 року 193 країни взяли на себе зобов'язання забезпечити, щоб усі люди могли жити гідно до 2030 року, водночас зберігаючи природні основи життя в довгостроковій перспективі, чи то соціальні, економічні чи екологічні. [11]

Ціль сталого розвитку закликає «покінчити з голодом, досягти продовольчої безпеки та покращити харчування та сприяти сталому сільському господарству».

Зокрема, цільова задача 2.а приділяє особливу увагу «Збільшенню інвестицій, у тому числі шляхом посиленого міжнародного співробітництва, у сільську інфраструктуру, сільськогосподарські дослідження та консультаційні послуги, розвиток технологій та банки генів рослин і худоби з метою посилення продуктивного потенціалу сільського господарства в країнах, що розвиваються, зокрема найменш розвинені країни». [12]

1.2. Оцінка соціально-економічних показників розвитку сільських регіонів

Один із ключових аспектів, що слідує із попереднього аналізу, полягає в необхідності врахування економічного стимулювання при формуванні політик, спрямованих на покращення якості життя та сталого розвитку сільських областей. Однак ефективність таких заходів важко оцінити без комплексного аналізу соціальних та економічних показників.

Оцінка соціально-економічних показників розвитку сільських регіонів є важливим інструментом для визначення їхнього поточного стану, виявлення проблемних зон та розробки стратегій для покращення життя сільського населення. Цей розділ буде присвячений вивченню основних показників, які використовуються для оцінки розвитку сільських регіонів, а також аналізу їхніх переваг та недоліків.

Для оцінки соціально-економічного розвитку сільських регіонів традиційно використовуються різноманітні показники, які можна умовно поділити на кілька груп:

- Демографічні показники: чисельність населення, його вікова структура, рівень народжуваності та смертності, міграція.
- Економічні показники: валовий регіональний продукт (ВРП) на душу населення, рівень безробіття, середня заробітна плата, структура економіки.
- Соціальні показники: рівень освіти, доступність медичних послуг, рівень життя, рівень злочинності.
- Інфраструктурні показники: доступність до доріг, водопостачання, електроенергії, телекомунікацій.

Одним із фундаментальних економічних показників, що визначають рівень виробничої діяльності в сільській місцевості, є валовий регіональний продукт (ВРП). ВРП відображає загальну вартість усіх товарів і послуг, вироблених у регіоні. Оцінка змін ВРП дозволяє визначити темпи економічного зростання чи спаду та зрозуміти загальну економічну ефективність сільської місцевості.

Вирішальне значення для визначення стабільності ринку праці та соціально-економічного добробуту населення має оцінка рівня зайнятості та рівня безробіття в сільській місцевості. Аналіз окремих галузей і структури зайнятості допомагає визначити ключові сектори економіки та можливості для створення робочих місць.

Оцінка рівня освіти в сільській місцевості передбачає перевірку наявності навчальних закладів, навчальних досягнень учнів, доступу до вищої освіти. Цей показник дає уявлення про розвиток людського капіталу та можливості для самовдосконалення серед сільського населення.

Ефективність системи охорони здоров'я визначається такими факторами, як наявність медичних закладів, доступність медичних послуг, загальний стан

здоров'я населення. Аналіз цих показників допомагає визначити потреби в охороні здоров'я та пріоритети для покращення.

Оцінка рівня соціального капіталу, зокрема довіри, громадянської активності та розвитку соціальних мереж, є важливою для розуміння готовності громад брати участь у спільних ініціативах та сталому розвитку.

Таким чином ці дані характеризують такі параметри:

- **Об'єктивність:** кількісні дані дають чітку, вимірну картину поточного стану сільських регіонів.
- **Порівнянність:** показники дозволяють порівнювати різні регіони та відстежувати розвиток у часі.
- **Простота використання:** багато показників доступні та легко інтерпретуються.

Тому оцінка соціально-економічних показників розвитку сільських регіонів є важливою для визначення їхнього поточного стану та розробки стратегій для покращення життя сільського населення.

1.3. Чинники, що впливають на збереження сільського населення

Основним чинником, що впливає на ефективність сільського розвитку є збереження сільського населення. Міграція із села в місто часто є реакцією на такі стимули як покращення доходів, освіти чи медичних послуг, поряд із негативними тенденціями доходів у сільській місцевості. Розглянемо детальніше, що змушує людей покидати села.

Природні чинники. Життя в сільській місцевості тісно пов'язане з природним середовищем, і чинники навколишнього середовища відіграють значну роль у збереженні сільського населення. Стихійні лиха, такі як повені, посухи, лісові пожежі та екстремальні погодні явища, часто змушують сільських жителів шукати притулку в містах, мігрувати в пошуках безпеки.

Крім того, повільніші форми деградації навколишнього середовища, такі як опустелювання, ерозія ґрунту, забруднення та дефіцит води, є важливими факторами. Оскільки природне середовище та продуктивність сільського

господарства погіршуються, сільські жителі можуть зазнати економічних втрат, це і спонукає їх переїжджати в пошуках кращих можливостей у міських умовах.

Міста є привабливою альтернативою, пропонуючи меншу пряму залежність від природного середовища. Доступ до більш стабільних ресурсів, таких як прісна вода та їжа, стає привабливим фактором для тих, хто мігрує з сільської місцевості в місто. Крім того, перехід зменшує вразливість до стихійних лих і наслідків зміни клімату, забезпечуючи додаткову мотивацію для людей переїжджати в пошуках стабільного та стійкого середовища життя.

Так, досліджуючи приклад Китаю, Мінале [13] зауважує, що збільшення кількості опадів на одне стандартне відхилення негативного шоку опадів корелює з 5-відсотковим зростанням міграції до міст. Отримані дані свідчать про те, що кліматичні умови, зокрема режим опадів, впливають на динаміку міграції, потенційно впливаючи як на рішення про переїзд, так і на тривалість перебування в місті.

Аналізуючи Єменську Республіку, Джозеф і Водон [14] виявляють, що хоча і справді кліматичні умови сприяють поясненню внутрішньої міграції, їхній вплив є значно меншим порівняно з соціально-економічними змінними. У контексті Ємену чинники, пов'язані з економічним і соціальним середовищем відіграють більш суттєву роль у впливі на моделі внутрішньої міграції.

Однак важливо зазначити, що зовнішня достовірність цих висновків, тобто можливість їх застосування до інших контекстів, потребує перевірки за допомогою подібних досліджень у різних регіонах чи країнах. Місцеві соціально-економічні умови, культурні чинники та географічні характеристики можуть відрізнятися, впливаючи на значущість кліматичних змінних у рівнянні міграції.

Соціальні чинники. Доступ до якісної освіти та закладів охорони здоров'я є вагомим фактором збільшення міграції із села в місто. Сільська місцевість зазвичай зіштовхується з дефіцитом державних послуг порівняно з міською місцевістю. Збільшення розподілу державних витрат на державні послуги в містах створюють кращий доступ до освіти та охорони здоров'я.

Нерівномірний економічний розвиток часто призводить до бідності, відсутності продовольчої безпеки та відсутності можливостей у сільських регіонах, це і є чинники, що спонукають людей мігрувати до міських районів, де розвиток є більш вираженим.

У випадках, коли ведення сільського господарства стає не вигідним через такі чинники, як деградація землі, стихійні лиха або нерентабельність, сільські жителі можуть відмовитись від проживання у селі. Механізація та комерціалізація сільського господарства може призвести до втрати робочих місць, сприяючи безробіттю в сільській місцевості та слугуючи суттєвим фактором, що спонукає людей переміщатися до міських центрів у пошуках економічних можливостей.

Слід зазначити, що не всі дослідження однаково підтримують ідею, що скорочення ринку праці у сільській місцевості - це єдина причина занепаду сіл. Позитивна кореляція між різницею в доходах і міграцією не є універсальним явищем і може бути застосована не в усіх ситуаціях.

По-перше, якщо реальні доходи менші від очікуваних доходів, слід очікувати міграцію населення із сільської місцевості. Недосконала інформація є ще одним фактором, який може порушити кореляцію між очікуваними доходами та міграцією населення із сільської місцевості, особливо якщо мігранти неправильно розраховують фактичну віддачу від міграції у вибраному ними місці [17].

Загалом, проаналізувавши різноманітні аспекти соціо-економічних впливів на сільсько-міську міграцію, можна зробити висновок, що сільсько-міська міграція є результатом взаємодії різних чинників, які включають економічні та соціокультурні аспекти.

Ключові чинники, які впливають на цей процес. Природні, такі як стихійні лиха і деградація навколишнього середовища, можуть змусити людей шукати притулку в містах. Соціальні чинники, такі як доступ до якісної освіти та охорони здоров'я, а також різноманітні можливості для відпочинку і розваг, також грають важливу роль у збереженні сільського населення. Однак економічні чинники, зокрема можливості працевлаштування та перспективи заробітку, вважаються основними стимулами для переїзду до міст.

Отже, на основі аналізу вищезазначених чинників, можна визначити економічні як найбільш впливові. Проте слід зазначити, що ці чинники можуть бути взаємозалежними і взаємодіяти один з одним, а також їх вплив може відрізнятися в залежності від конкретних умов і контексту регіону.

РОЗДІЛ 2 ПОРІВНЯЛЬНИЙ АНАЛІЗ СУЧАСНОГО СТАНУ РОЗВИТКУ СІЛЬСЬКИХ ТЕРИТОРІЙ ЗАРУБІЖНИХ КРАЇН ТА УКРАЇНИ

2.1. Аналіз прикладів успішного стимулювання збереження сільського населення в зарубіжних країнах

У сучасному світі важливо розглядати досвід інших країн для вдосконалення політики розвитку сільських територій: аналіз успішних прикладів стимулювання сільського населення в іноземних країнах дозволяє виявити ефективні підходи та стратегії, які можна було б запровадити в Україні.

Іноземні країни реалізували різні успішні стратегії стимулювання сільського населення, які можуть стати цінними уроками для України. Ось кілька прикладів:

Норвегія

Норвегія має національну сільську політику, визначену Meld (так в Норвегії називають офіційні урядові звіти) (2016–2017) [18]. Документ містить низку елементів, включаючи регіонально диференційовані внески на соціальне страхування, підтримку бізнесу в сільській місцевості, як от програма розвитку місцевих сільських магазинів.

А точніше програма MERKUR - спрямована на підтримку малих сільських продуктових магазинів. Програма зосереджена на роздрібних торговцях у регіонах, які страждають від скорочення населення та мають велику відстань до інших центрів роздрібної торгівлі. [19]

Цілі програми поділяються на три частини: розвиток асортименту послуг, підтримка місцевих магазинів і створення сталої місцевої громади. Для досягнення цих цілей найважливішим інструментом є освіта у формі підвищення рівня компетентності власників місцевих магазинів, щоб вони могли краще вести свій бізнес і включати державні та/або приватні послуги у свою роботу.

Тобто програма працює в два етапи перший це аналіз поточної ситуації, що стосується, зокрема, опитувань клієнтів та питань інвентаризації. Друга частина – етап впровадження заходів та освітні семінари. Підприємцям пропонують допомогу від 10 консультантів, розташованих по всій країні, які надають низку

послуг, спрямованих на підтримку розвитку бізнесу. Це поради щодо того, як отримати кращі оптові ціни під час замовлення продуктів, як вибрати продукти, розробити нові пропозиції продуктів чи послуг. Вони також поширюється на співпрацю з існуючими приватними та державними організаціями, такими як поштові послуги чи лотереї (Norsk Tipping) та служби туристичної інформації. [19]

Пізніше програма розширилась і почала підтримувати книжкові магазини в сільській місцевості, тобто програма також пропонує роздрібним торговцям розвивати компетенцію та мережу, щоб зробити їх більш прибутковими.

Про успішність програми говорять опитування, 93% магазинів відповіли, що вважають участь у програмі Merkur важливою для їх виживання та прибутковості магазину. [20]

Очевидно, що стимуляція бізнесу, а також інфраструктури в сільських регіонах позитивно вплине на населення, а також на економічний стан регіону.

І можемо побачити, що держава запровадила комплексні програми розвитку сільських районів, спрямовані на забезпечення доступу сільського населення до освіти, охорони здоров'я та інфраструктури. Ці програми також наголошують на створенні нових робочих місць і підтримці сільського підприємництва, як от програма MERKUR. Таким чином вони зберігають сільське населення зменшуючи відтік населення з даних регіонів.

Європейський Союз

Європейський Союз (ЄС) має бачення розвитку сільських регіонів, що складається з чотирьох пунктів:

- посилення сільських регіонів;
- з'єднання сільських регіонів (мається на увазі зв'язок і інфраструктура);
- стійкість сільських регіонів;
- процвітання сільських регіонів. [21]

Саме тому він один з перших звернув свої зусилля, щодо розвитку сільської місцевості, впроваджуючи різноманітні успішні стратегії для стимулювання розвитку сільського населення в країнах-членах. Ці ініціативи дають цінну

інформацію про ефективні підходи, які можна адаптувати та впровадити в Україні. Ось кілька прикладів:

Підхід LEADER (Liaison Entre Actions de Développement de l'Economie Rurale): підхід LEADER є [22] флагманською ініціативою політики розвитку сільської місцевості ЄС. Він спрямований на підтримку ініціатив місцевого розвитку та розширення можливостей сільських громад для вирішення їхніх конкретних проблем. Через LEADER кошти ЄС розподіляються безпосередньо між місцевими групами дій (LAG - Local Action Group), які складаються з представників державного, приватного та громадянського суспільства. Ці групи реалізують проекти, адаптовані до потреб відповідних сільських територій, починаючи від розвитку інфраструктури до збереження культурної спадщини та сталого туризму. Успіх проєктів LEADER значно сприяв відродженню сільської економіки та збереженню сільського населення по всій Європі.

Європейський сільськогосподарський фонд розвитку сільської місцевості (EAFRD): EAFRD є ключовим фінансовим інструментом Спільної сільськогосподарської політики ЄС (CAP), спеціально розробленим для підтримки ініціатив розвитку сільської місцевості. Він забезпечує фінансування широкого кола проєктів, спрямованих на підвищення конкурентоспроможності, сприяння інноваціям і покращення якості життя в сільській місцевості. [23] Приклади успішних проєктів, що фінансуються ЄСФРР, включають інвестиції в сільську інфраструктуру, підтримку диверсифікації сільського господарства та ініціативи щодо стимулювання сільського підприємництва та можливостей працевлаштування.

Ініціатива «Розумні села»: Ініціатива «Розумні села» — це нещодавня ініціатива під керівництвом ЄС, спрямована на розширення можливостей сільських громад через цифрові інновації та сталий розвиток. [24] Ініціатива спрямована на використання цифрових технологій для вирішення проблем сільської місцевості, таких як доступ до охорони здоров'я, освіти та високошвидкісного Інтернету. Сприяючи цифровому зв'язку та інноваціям у сільській місцевості, Ініціатива «Розумні села» спрямована на підвищення якості життя, залучення інвестицій та

створення нових економічних можливостей, таким чином стимулюючи сільське населення.

Європейське інноваційне партнерство для продуктивності та стійкості сільського господарства (EIP-AGRI): EIP-AGRI – це платформа для обміну знаннями, яка підтримується ЄС для сприяння інноваціям у сільському господарстві та сільській місцевості. [25] Через тематичні мережі, семінари та демонстраційні проекти EIP-AGRI сприяє обміну передовим досвідом та інноваційними рішеннями серед фермерів, дослідників та зацікавлених сторін у сільській місцевості. Сприяючи співпраці та передачі знань, EIP-AGRI сприяє сталому розвитку сільських громад і розширенню можливостей сільського населення.

Ці приклади демонструють важливість для ЄС розвитку сільської місцевості та успішне впровадження ініціатив, спрямованих на стимулювання сільського населення. Черпаючи натхнення з цього досвіду та використовуючи механізми підтримки ЄС, Україна може розробити індивідуальні стратегії для ефективного вирішення проблем розвитку сільських територій для збереження сільського населення.

США

Сполучені Штати Америки запровадили різні успішні стратегії стимулювання сільського населення, забезпечивши цінні уроки для інших країн. Ось кілька прикладів:

Програми сільського розвитку. Міністерство сільського господарства США (USDA) контролює численні програми сільського розвитку, спрямовані на покращення інфраструктури, охорони здоров'я, освіти та економічних можливостей у сільській місцевості. Ці програми забезпечують фінансування та технічну допомогу для підтримки таких ініціатив, як розширення широкопasmового зв'язку в сільській місцевості, будівництво закладів охорони здоров'я та гранти на розвиток бізнесу. [26] Завдяки цільовим інвестиціям і партнерству з місцевими громадами ці програми допомогли стимулювати економічне зростання та покращити якість життя сільських жителів по всій країні.

Ініціативи стимулювання розвитку сільського підприємництва.

Підприємництво є життєво важливим для економічного розвитку сільської місцевості, і США реалізували різні ініціативи для підтримки сільських підприємців. Такі програми, як гранти на розвиток сільського бізнесу Міністерства сільського господарства США та ініціатива Rural Strong Адміністрації малого бізнесу, забезпечують фінансування, навчання та технічну допомогу, щоб допомогти сільським підприємцям відкривати та розвивати бізнес. [27] Ці ініціативи сприяють інноваціям, створенню робочих місць та диверсифікації економіки в сільських громадах, стимулюючи зростання та утримання населення.

Диверсифікація сільського господарства. Сільське господарство не є національної економіки в США, але його диверсифікація є важливою для довгострокової стійкості економіки та збереження сільського населення. Міністерство сільського господарства США сприяє диверсифікації сільського господарства за допомогою таких програм, як Програма грантів для спеціальних культур [28] і Гранти для виробників із доданою вартістю [29]. Ці програми підтримують фермерів у переході на культивування спеціальних культур (фрукти, овочі, горіхи, сушені фрукти, садівництво та розсадницькі культури), органічне землеробство та підвищення цінності сільськогосподарської продукції за допомогою таких процесів, як переробка, логістика, маркетинг і брендинг. Ця діяльність спрямована на перетворення сільськогосподарської сировини на продукцію з вищою вартістю та товарним виглядом, тим самим підвищуючи прибутковість ферми та створюючи нові ринкові можливості. Диверсифікація сільського господарства сприяє економічній стійкості сільської місцевості та залучає молодих фермерів, поживляючи сільські громади.

Сільський туризм і відпочинок. Сільський туризм і відпочинок відіграють значну роль у стимулюванні сільського населення та економіки відіграють сільський туризм і відпочинок. Такі ініціативи, як Програма сільського розвитку Міністерства сільського господарства США [30] та Ініціатива сільського туризму Служби національних парків, підтримують розвиток інфраструктури для відпочинку на природі, культурного туризму та агротуризму. Використовуючи

природні ресурси та культурні активи, сільські громади приваблюють відвідувачів, створюють робочі місця та отримують дохід, зміцнюючи місцеву економіку та покращуючи якість життя.

Ці приклади демонструють ефективність різних стратегій у стимулюванні збереження сільського населення та розвитку економіки в США.

На завершення аналіз успішних стратегій стимулювання сільського населення в зарубіжних країнах висвітлює кілька ключових напрямків політики, які довели свою ефективність у сприянні розвитку сільських територій. До них належать такі:

- значні інвестиції в інфраструктуру та охорону здоров'я для підвищення якості життя,
- підтримка сільського підприємництва та диверсифікація економічної діяльності для створення можливостей для працевлаштування,
- ініціативи щодо просування сільського туризму як засобу економічного зростання
- заохочення цифрових інновацій для подолання поділ розриву у якості життя між містом і селом.

Прийнявши та адаптувавши ці напрями, Україна може вирішити виклики, з якими стикаються сільські регіони, і працювати над досягненням сталого розвитку, покращення рівня життя та розширення можливостей для сільського населення.

2.2. Аналіз сучасного стану розвитку сільських територій України в контексті збереження сільського населення

Сільське господарство здавна було основою економіки, культури та соціальної структури України. Проте в останні десятиліття ці регіони зіткнулися зі значними проблемами, включаючи депопуляцію, економічну стагнацію та неефективну інфраструктуру. Зменшення чисельності сільського населення створює загрозу для стійкості та життєздатності сільських громад, оскільки молодь мігрує до міських центрів у пошуках кращих можливостей. Розуміння факторів, що спричиняють депопуляцію сільської місцевості, та пошук потенційних рішень є важливими для

забезпечення довгострокової життєздатності сільських територій України та національної економіки загалом.

У цьому розділі розглядається багатогранна проблема депопуляції сільського населення в Україні, досліджуються її економічні, соціальні та демографічні виміри. Аналізуючи динаміку аграрного сектора України, стан соціальної інфраструктури та послуг у сільській місцевості, а також демографічні тенденції, що формують сільське населення, ми можемо отримати глибше розуміння викликів, з якими стикаються сільські громади. Крім того, ми оцінюємо ефективність державної політики та втручань, спрямованих на збереження сільського населення, і висвітлюємо приклади ініціатив, керованих громадами, які сприяють стійкості та відродженню сільських територій.

Для подальшого аналізу, ми порівняємо ситуацію в Україні, а також в інших країнах та зробимо висновки, щодо можливостей для розвитку сільських регіонів в Україні.

Перш за все, варто звернути увагу на *глобальні демографічні тенденції*, включаючи старіння населення, зниження народжуваності та еміграцію молоді, які мають глибокі наслідки для розвитку сільських громад в Україні і підкреслять актуальність даної проблеми. Адже, старіння населення в поєднанні з низькою народжуваністю сприяє нестачі робочої сили та зниженню споживчого попиту в сільській місцевості. Особливо якщо говорити про маленькі села.

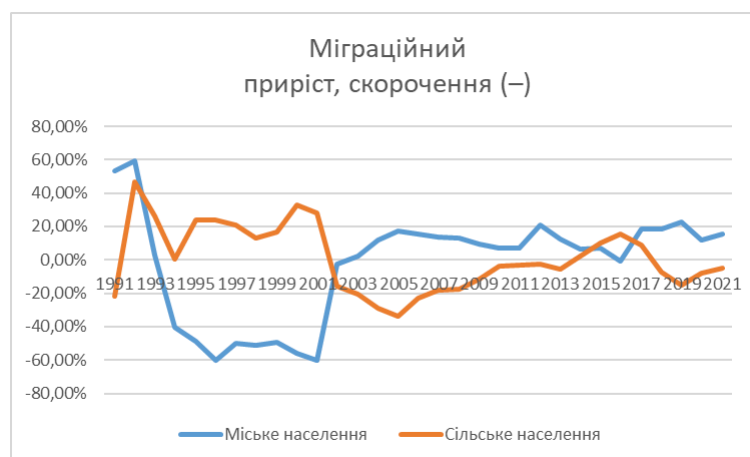


Рис. 2.1. Динаміка зміни міграційного приросту (скорочення) чисельності населення за типом місцевості у 1991–2021 роках
[Побудовано на основі *Додатку А*].

Переглянувши Рис. 2.1. помітна тенденція, як після 2000-го року сільське населення зазнає міграційного скорочення у порівнянні з міським.

Це підтверджує структура населення України, яка показує, негативну динаміку, відсоток сільського населення в Україні невпинно падає. Станом на 1991 рік відсоток сільського населення складав 33, а станом на 2021 рік він впав до 30. [Додаток Б].

Окрім того, негативної динаміки, варто також зауважити, що розрив між сільським та міським населенням є доволі кардинальним. Для порівняння якщо подивитись на це співвідношення у наших країнах сусідах, що також мають розвинену аграрну сферу, то ми побачимо, що у Польщі станом на 2023 рік відсоток сільського населення становив 45% [31], а в Румунії 47% [32].

Щодо вікової структури і рівня народжуваності і смертності, то також помічаємо негативну динаміку.

«Якщо у великих селах (понад 1 тис. мешканців) літні люди становлять у середньому 21%, то в дрібних (менше як 50 осіб) — 38% (середньоукраїнський показник по селу — 21,6%). Відповідно різняться й рівень смертності: якщо у великих селах кількість померлих перевищує кількість народжених у 1,9 раза, то в дрібних — у 8,3 раза.» [33]

Еміграція молодих людей у пошуках можливостей працевлаштування та отримання кращої освіти ще більше виснажує сільське населення. За даними Держстату міграційний приріст у 2021 році складав 29 419 тисяч осіб для міської місцевості і -8158 тисяч осіб для сільської. [34]

Ці демографічні зміни в поєднанні з економічними та соціальними викликами створюють значні проблеми для сталого розвитку сільських громад в Україні.

Отже, на депопуляцію сільської місцевості в Україні суттєво впливають також і *економічні фактори*, які сприяють міграції людей в міста.

Обмежені можливості працевлаштування: сільська місцевість в Україні бореться з відсутністю різноманітних варіантів роботи, крім сектору сільського господарства. Низька заробітна плата та обмежені перспективи кар'єрного росту в несільськогосподарських секторах штовхають молодих людей до міських центрів у пошуках кращих можливостей працевлаштування. За даними 2021 року рівень безробіття серед сільського населення України становив 10,6%, серед міського – 9,5%. [34]

Таблиця 2.1.

Фактор аналізу	США	ЄС	Норвегія
Рівень безробіття сільського і міського населення	У 2022 році: <ul style="list-style-type: none"> ● в сільській місцевості - 3,7%; ● в містах - 3,6%. [35] 	У 2022 році: <ul style="list-style-type: none"> ● в сільській місцевості - 5,4%; ● в містах - 7%. [36] 	У 2022 році: <ul style="list-style-type: none"> ● в сільській місцевості - 2,5%; ● в містах - 3,5%. [36]

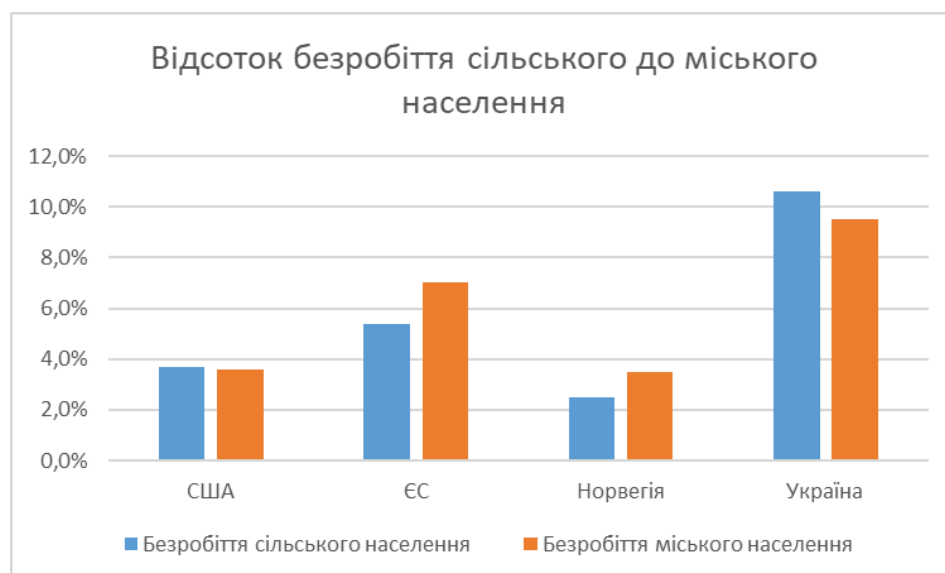


Рис. 2.2. Динаміка зміни структури сільського і міського населення
[Побудовано на основі *Таблиця 2.1.*].

Якщо ж ми подивимось на Рис. 2.2., то побачимо, що у інших країнах, а також в Європейському Союзі, різниця в рівні безробіття не така значуща, а часто і навпаки, рівень безробіття в місті вище цього ж показника в сільській місцевості. Тобто ми бачимо, що в Україні розрив між рівнем безробіття в містах і селах є занадто великим, що свідчить про недостатню розвиненість економіки та обмеженість неаграрного сектору зайнятості та можливості працевлаштування у ньому.

Вплив інфраструктури та фінансів: погіршення інфраструктури, включаючи погані дороги, ненадійний транспорт, обмежений доступ до комунальних послуг, і відсутність шкіл перешкоджає економічному розвитку села. Ця тенденція, на жаль, продовжується за даними “Нової української школи” за 2022 рік (не враховуючи школи на тимчасово окупованих територіях), закрили 153 школи в сільській місцевості, половина з них – початкові. [37]

Хоча за даними 2020 року рівень участі населення в робочій силі з вищою освітою становить: в сільській місцевості - 71,5%, в містах - 71,8%. [34] І якщо ми звернемось до таблиці наведеної нижче ми побачимо, що у решті країн різниця між селом і містом більш кардинальна.

Таблиця 2.2.

Фактор аналізу	США	ЄС	Норвегія
Рівень участі населення в робочій силі з вищою освітою	У 2022 році: <ul style="list-style-type: none"> в сільській місцевості - 21%; в містах - 37%. [38] 	У 2021 році: <ul style="list-style-type: none"> в сільській місцевості - 21,5%; в містах - 37,9%. [39] 	У 2021 році: <ul style="list-style-type: none"> в сільській місцевості - 31,6%; в містах - 52,6%. [39]

Окрім, освітніх закладів доступ до медичних послуг також грає суттєву роль у економічному розвитку сільських регіонів. В Україні за останні роки ситуація значно погіршилась, якщо до 2016 року більше міських домогосподарств не мали змогу отримати медичні послуги, то після 2016 року сільська місцевість кожен рік випереджала міста. Таким чином доступність медицини з роками покращилася лише для міст.



Рис. 2.3. Відсоток домогосподарств, у яких хто-небудь із членів протягом останніх 12 місяців при потребі не зміг отримати медичну допомогу, придбати ліки та медичне приладдя

[Побудовано на основі Додатку В].

Крім того, обмежений доступ до фінансових ресурсів, таких як кредити та позики, обмежує здатність сільського бізнесу та підприємців розвиватися.

Низька заробітна плата в різних секторах сільської місцевості ще більше перешкоджає молодим людям залишатися або повертатися. Це пригнічує загальну економічну активність і знижує споживчий попит. У 2021 році міське домогосподарство отримувало в середньому за місяць 14754 грн., сільське – 13184 грн. [34] За рік ми отримуємо 177 048 грн. та 158 208 грн. відповідно. Тобто ми бачимо різницю в 11%, що суттєво.

Таблиця 2.3.

Фактор аналізу	США	ЄС	Норвегія
Середній дохід за рік	У 2022 році: <ul style="list-style-type: none"> в сільській місцевості - \$49,895; в містах - \$66,440. [40] 	У 2021 році: <ul style="list-style-type: none"> в сільській місцевості - €18,284; в містах - €22,277. [41] 	У 2021 році: <ul style="list-style-type: none"> в сільській місцевості - €37,413; в містах - €40,707. [41]
Різниця середнього доходу за рік між сільською та міською місцевістю	<ul style="list-style-type: none"> - 25%. 	<ul style="list-style-type: none"> - 18%. 	<ul style="list-style-type: none"> - 8%

Проте, проаналізувавши дані з таблиці 2.3 ми бачимо, що в США та ЄС мають навіть більші розриви, ніж Україна. Це свідчить, що проблема глобальна і не вирішується легко, проте Норвегія подає хороший приклад, адже в цій країні доволі маленька різниця в доходах, яка складає 8%.

Окремо, варто поговорити про вплив аграрного сектору. Він очевидно в Україні відіграє значну роль у формуванні демографічних тенденцій розвитку сільського населення. Консолідація землі, спричинена розширенням агробізнесу та механізації, призвела до витіснення дрібних фермерів і змінила соціально-економічний ландшафт сільських громад. У той час як великі

сільськогосподарські підприємства процвітають, дрібні фермери стикаються з проблемами конкуренції та спробами підтримки свого існування.

Сільськогосподарські кооперативи, наприклад, є спільними об'єднаннями, члени яких володіють ними та керують ними. Фермери, які приєдналися до сільськогосподарського кооперативу, можуть значно підвищити врожайність та ефективність виробництва.

Ця концепція є основою для сталого розвитку сільських територій. Вони дозволяють виробникам приєднатися до більшого ринку, продавати свою продукцію та отримувати сировину за нижчими цінами. Це підвищує конкурентоспроможність малих і середніх господарств, що сприяє економічному розвитку регіону та підвищує рівень життя сільського населення.

Крім того, господарська діяльність сільськогосподарських кооперативів сприяє зміцненню соціальної інфраструктури регіону та створенню нових робочих місць.

Таблиця 2.5.

Сільськогосподарські кооперативи в Україні [34].

Види юридичних осіб	2013	2014	2015	2016	2017	2018	2019	2020	2021	2022	2022 р. до 2013 р. %
Кооперативи	33 664	33 806	24 868	25 763	26 460	26 975	27 524	28 071	28 596	33 274	98,8
сільськогосподарські: виробничі	1 224	1 192	1 009	998	997	996	1005	1009	1 000	1 001	81,8
сільськогосподарські: обслуговуючі	947	1 035	899	949	1 017	1 073	1 207	1 270	1 279	1 274	134,5

Порівняно з іншими країнами, в аграрній кооперації України спостерігається повільний та обмежений розвиток. Таблиця 2.5. показує, як на початок 2022 року сільськогосподарські кооперативи становлять лише 6,8% від загальної кількості

кооперативів в країні, що свідчить про незначний вплив цієї форми організації на сільське господарство.



Рис.2.7. Динаміка кількості сільськогосподарських кооперативів в Україні[Побудовано на основі Таблиця 2.5].

Якщо порівнювати з європейськими країнами там ми бачимо зовсім іншу ситуацію. Їхня модель сфокусована на розвитку дрібних господарств, а також на розвитку сільського населення. Це дозволяє зберігати населення сільських регіонів, а також заробляти і розвиватися місцевим господарствам.

В Україні склалася так звана агрохолдингова модель, тобто земля переважно належить великим агрохолдингам, діяльність якої посилює відтік населення з сіл, адже селяни не мають в своєму розпорядженні земельні активи і не мають змоги будувати власне господарство, що і спонукає їх шукати кращих можливостей у містах.

Таблиця 2.4.

Особливості політики за різних моделей [42].

Особливості політики за різних моделей		
Модель/ Об'єкт політики	“Селозберігаюча”	“Агрохолдингова”

Власність на землю, ринок землі:	Для селян, які там живуть і працюють	Для усіх громадян України
Ринок землі під контролем:	Сільської громади Громадсько-державних інституцій	Держгеокадастру України
Об'єднання жителів по:	Селах Сільських громадах	Великих (об'єднаних) громадах
Сільські активи/Влада:	Селам	Територіальним (об'єднаним) громадам
Передача в оренду землі:	Від селян - корпоративна	Від усіх громадян - індивідуальна
Пільгове оподаткування:	Селозберігаючому підприємству	Всім с/г підприємствам

В агрохолдинговій моделі державна підтримка в галузі АПК зазвичай розподіляється на надання кредитів фермерським господарствам і фінансову підтримку сільгосптоваровиробників. Як зазначається авторами Гадзало Я. М., Жук В. М., Могилова М. М., у брошурі «Наукові основи і стратегічні пріоритети сталого розвитку сільських територій України», «Лише 17 агрохолдингів у 2017 році забрали 2/3 бюджетних коштів. За цією моделлю так «справедливо» розподілені бюджетні кошти і у 2018 році. Так буде і надалі, адже про Модель, як дороговказ до проселянської мети, у жодних нормативних документах не йдеться..» [42]



Рис. 2.3. Розподіл бюджетних коштів за агрохолдинговою моделлю (2017 р.) [42].

За даними 2021 року розподіл бюджетних коштів не сильно змінився. Звіт щодо отримувачів державної підтримки в галузі АПК від Міністерства аграрної політики показує, що такі компанії як ТОВ «Енселко Агро» (частина агрохолдингу «Кернел»), ТОВ «Баришівська зернова компанія» (холдинг Grain Alliance), ТОВ «ПК «Дніпровський» (АПГК «Дніпровська»), СП ТОВ «Нива Переяславщини» (Група компаній «Нива Переяславщини») і т.д. отримують більшу долю фінансування при тому, що це великі агрохолдинги. Менші підприємства отримують набагато меншу частину фінансування.



Рис.2.4. Звіт щодо отримувачів державної підтримки в галузі АПК (2021 р.) [43].

Територіально 10 найбільших агрохолдингів України, займають Київську, Вінницьку, Черкаську, Хмельницьку області.

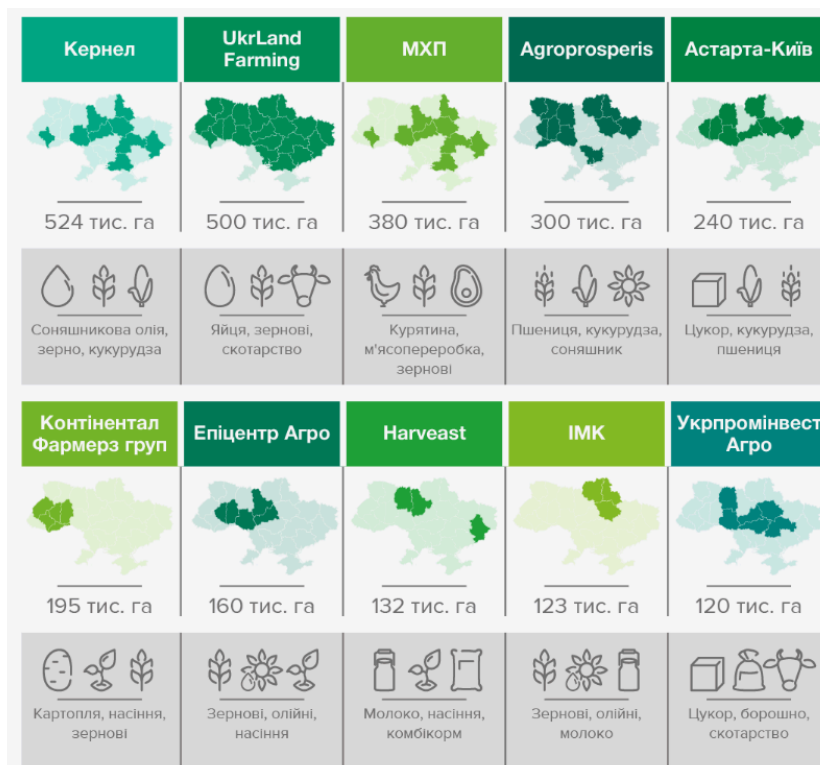


Рис.2.5. Найбільші агрохолдинги в Україні [44].

І якщо ми подивимось на звіт по фактично виплаченим коштам за областями, то побачимо, що серед отримувачів державних дотацій переважають Київська, Одеська, Хмельницька та Черкаська області. За виключенням Одеської області ці регіони співпадають з регіонами, де розташовані найбільші в Україні агрохолдинги.

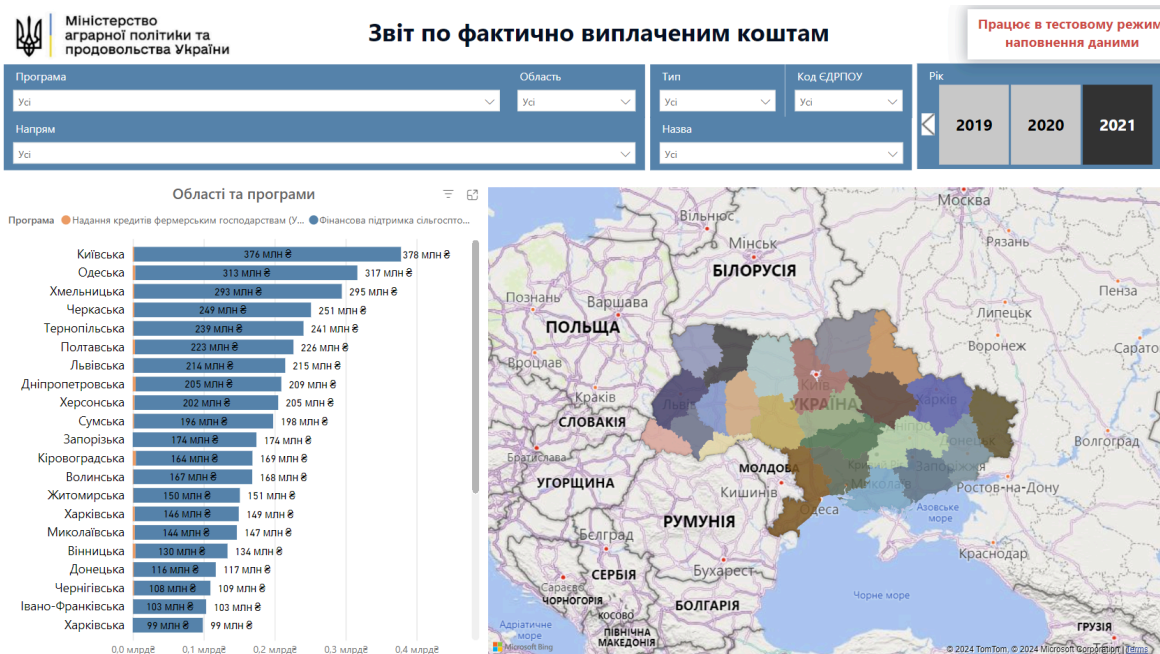


Рис.2.6. Звіт щодо отримувачів державної підтримки в галузі АПК (2021 р.) [43].

Тобто ми можемо говорити, що це також впливає на відмінності у розвитку аграрних господарств між регіонами, що в свою чергу ще більше посилює депопуляцію сільського населення, оскільки люди шукають можливостей у районах із більш сприятливими умовами для економічної діяльності.

Урядова політика та адміністративні заходи, спрямовані на збереження сільського населення в Україні, відіграють вирішальну роль у подоланні депопуляції сільської місцевості. Програми, спрямовані на розвиток сільської місцевості, покращення інфраструктури та модернізацію сільського господарства, мають важливе значення для відродження сільської економіки та підвищення якості життя жителів. Стратегії регіонального розвитку, субсидії для дрібного сільського господарства та стимули для сільського підприємництва є одними із заходів, які впроваджуються для пом'якшення депопуляції сільського населення. Однак ефективність цієї політики вимагає постійної оцінки та коригування для вирішення нових проблем. За даними міністерства аграрної політики та продовольства України в рамках реалізації Концепції розвитку сільських територій, затвердженої розпорядженням Кабінету Міністрів України від 23.09.2015 № 995, центральними

та місцевими органами виконавчої влади і органами місцевого самоврядування вживаються відповідні заходи:

- Підвищення якості життя:
 - Соціальні послуги та стандарти.
 - Привабливість для молоді.
 - Інфраструктура та медична допомога.
 - Культурна спадщина та спорт.
- Охорона природи:
 - Заповідний фонд та енергія з альтернативних джерел.
- Розвиток економіки:
 - Різноманіття діяльності та туризм.
 - Підтримка сільськогосподарської кооперації.
- Управління територіями:
 - Законодавче регулювання та розвиток громад.
 - Державно-приватне партнерство та фонд розвитку.
- Освіта та інформація:
 - Якісна освіта та навчання.
 - Інформування та інновації.

Всі ці заходи спрямовані на поліпшення якості життя й економічного благополуччя людей, що живуть на сільській території. [45]

Додатковим фактором є ініціативи всередині громадами. Місцеві організації, кооперативи та соціальні підприємства відіграють важливу роль у задоволенні місцевих потреб і сприянні сталому розвитку. Підходи «знизу вгору» до розвитку сільських територій дають громадам змогу знаходити рішення, адаптовані до їхніх унікальних викликів і можливостей. Ці ініціативи створюють соціальний капітал і зміцнюють зв'язки між громадами, сприяючи довгостроковій стабільності сільських територій.

Сучасний стан розвитку сільських територій України в контексті збереження сільського населення вимагає комплексного аналізу та розгляду різноманітних аспектів. Ключовими можна назвати, такі фактори:

- Економічні фактори: Розподіл бюджетних коштів у сільських регіонах, земельна політика (зокрема, власність на землю та її використання), а також державна підтримка в галузі сільського господарства мають значний вплив на економічний розвиток сільських територій.
- Соціальні фактори: Глобальні демографічні тенденції, такі як старіння населення, зниження народжуваності та еміграція молоді, мають глибокі наслідки для сільських громад. Ці фактори призводять до нестачі робочої сили, зменшення споживчого попиту та інших економічних та соціальних проблем.
- Урядова політика та місцеві ініціативи: Урядова політика, спрямована на збереження сільського населення, включає різноманітні заходи, такі як розвиток інфраструктури, стимулювання сільського підприємництва та соціальна підтримка. Крім того, місцеві організації та ініціативи громад можуть відігравати важливу роль у сталому розвитку сільських територій.

Узагальнюючи, найбільш впливовими факторами є економічні та соціальні чинники, які взаємодіють із державною політикою та місцевими ініціативами для забезпечення сталого розвитку сільських громад в Україні.

Таким чином, для забезпечення сталого розвитку сільських територій України необхідно впроваджувати комплексні підходи, які враховують інтереси економічного, соціального та демографічного розвитку. Це може включати підтримку малих сільських господарств та сприяння їхньому розвитку, поліпшення інфраструктури та послуг, а також реалізацію програм інтегрованого розвитку територій, спрямованих на підвищення якості життя мешканців сіл. Також важливо залучати громадські організації та місцеві ініціативи до процесу розвитку, щоб забезпечити врахування місцевих потреб та сприяти участі громад у вирішенні їхніх власних проблем.

РОЗДІЛ 3 НАПРЯМКИ ТА МЕХАНІЗМИ СТИМУЛЮВАННЯ СТАЛОГО СОЦІАЛЬНО-ЕКОНОМІЧНОГО РОЗВИТКУ СІЛЬСЬКИХ ТЕРИТОРІЙ ТА ЗБЕРЕЖЕННЯ СІЛЬСЬКОГО НАСЕЛЕННЯ

3.1. Напрямки та механізми стимулювання сталого розвитку сільських територій

Ключову роль у сприянні сталому соціально-економічному розвитку в сільській місцевості та збереженні сільського населення відіграє впровадження ефективної політики розвитку сільських територій, яка повинна охоплювати багатогранний підхід, який розглядає унікальні проблеми та можливості сільських територій. Така політика має бути сформульована з глибоким розумінням соціально-економічної динаміки, культурної спадщини та екологічного контексту сільського ландшафту. Крім того, вона повинна розроблятися в консультаціях з місцевими зацікавленими сторонами, включаючи лідерів громад, фермерів, підприємців.

Ключові компоненти політики державного стимулювання:

Інвестиції в інфраструктуру: Належна інфраструктура є фундаментальною для забезпечення економічної діяльності та підвищення якості життя в сільській місцевості. Це підтверджують різноманітні програми, які створює кожна країна, заради поліпшення ситуації в сільських регіонах. Політика державного стимулювання сталого розвитку має віддавати пріоритет інвестиціям у дороги, транспортні мережі, енергетичні системи, телекомунікації, водопостачання та каналізацію. Крім того, слід докладати зусиль для подолання цифрового розриву шляхом розширення широкопasmового підключення та сприяння впровадженню інформаційно-комунікаційних технологій (ІКТ). Як наприклад, ініціатива ЄС «Розумні села», що фокусується на використанні цифрових технологій для вирішення проблем сільської місцевості.

Звичайно варто враховувати продовження війни в Україні. Також гостро стоїть питання відбудови регіонів, що зазнали на собі руйнівні наслідки агресії держави-терориста. Програма повоєнного відновлення може стати стартовою

стратегією, щоб покращити становище сільських територій, адже багато країн погодились виділити кошти на відбудову конкретних сіл чи містечок.

Розвиток сільського господарства: сільське господарство залишається основою багатьох сільських економік, забезпечуючи засоби до існування для мільйонів людей у всьому світі. Політика, спрямована на сприяння розвитку сільського господарства, має бути зосереджена на підвищенні продуктивності праці, диверсифікації сільськогосподарських культур, покращенні доступу до ринків, сприянні додаванню вартості та імплементації сталих методів ведення сільського господарства. Такі методи можуть включати: доступ до кредитів, технічну допомогу та навіть менторство для розвитку маленьких фермерських господарств. Також, окремо варто зауважити, що для України є важливим зміщення фокусу державної підтримки з великих агрохолдингів на менші підприємства, що було описано в попередньому розділі. А також збільшення кількості сільськогосподарських кооперативів в Україні.

Прикладами ефективних програм в сільському господарстві в Україні є Програма Європейського союзу та Продовольчої та сільськогосподарської організації ООН (ФАО). Ця програма має на меті підтримку сільських господарств та малих сільськогосподарських підприємств у Львівській, Івано-Франківській, Закарпатській та частині Чернівецької областей, і є важливим кроком у забезпеченні сталого розвитку сільських територій. Шляхом надання фінансової підтримки у вигляді грантів та консультацій з інвестицій для розвитку фермерських господарств і ланцюжків доданої вартості, ця програма сприятиме розвитку нових галузей виробництва та покращенню якості продукції. Зокрема, ініціативи з розвитку аграрного виробництва у галузях ягідництва, овочівництва, аквакультури та виробництва традиційних місцевих продуктів, таких як гуцульський сир та закарпатське вино, сприятимуть не лише економічному зростанню, але й збереженню традиційного сільськогосподарського спадку та розвитку малих підприємств і сільських громад. [46]

Також програма USAID АГРО, яка спрямована на покращення доступу невеликих виробників сільгосппродукції до можливостей з доробки та переробки

зернових, олійних та бобових культур. Це передбачає створення потенціалу для виробництва широкого спектру продуктів - від продовольчих до промислових і біопалива. Таким чином, вже виділено значні кошти, які допоможуть розширити ринки збуту та забезпечити ріст сільського господарства. Крім того, програма USAID "АГРО" також реалізує проєкт, спрямований на підтримку малих та середніх підприємств у зерновій галузі, що передбачає виділення значної суми коштів для розвитку зберігання та сушіння зерна. Загальний бюджет програми становить 367 млн гривень, що є значним внеском в підтримку сталого розвитку та модернізації українського сільського господарства. [46]

Сільське підприємництво: заохочення підприємництва та малих підприємств має важливе значення для сприяння економічній стійкості та створення можливостей для працевлаштування в сільській місцевості. Політичні ініціативи повинні включати стимули для розвитку підприємництва, такі як доступ до мікро-фінансування, послуги бізнес-інкубації, професійне навчання та програми наставництва. Крім того, слід докладати зусиль для сприяння інноваціям, впровадження технологій і створення сільських підприємств у секторах, що розвиваються, включаючи органічне землеробство, відновлювані джерела енергії, екологічний туризм і ремесла. Хорошим прикладом для наслідування є програма MERKUR в Норвегії описана в другому розділі, адже вона наглядно показує як можна одночасно підтримувати бізнес в сільських регіонах і покращувати умови життя для інших громадян за допомогою доступу до магазинів і книгарень.

Соціальний захист і добробут: сільське населення часто стикається з вразливістю, пов'язаною з бідністю, відсутністю економічних основ для продовольчої безпеки, неналежним медичним обслуговуванням і соціальною відчуженістю. Підтвердженням цього є статистика доступу до медицини в сільських та міських регіонах в Україні, яка і звертає нашу увагу на розрив між містом і селом.

Основи політики стимулювання сталого сільського розвитку повинні включати заходи для вирішення цих проблем шляхом розширення програм соціального захисту, включаючи грошові перекази, продовольчу допомогу, субсидії на медичне

обслуговування та пенсійні схеми. Крім того, інвестиції в освіту, розвиток навичок і соціальну інфраструктуру (наприклад, школи, заклади охорони здоров'я, громадські центри) є важливими для покращення людського капіталу та посилення соціальної згуртованості в сільських громадах, що, відповідно, покликано сприяти збереженню сільського населення.

Регуляторні механізми: для впровадження та забезпечення виконання ініціатив розвитку сільських територій необхідні ефективні регуляторні механізми. Нормативно-правова база сільського розвитку повинна забезпечувати прозорість, послідовність і підзвітність у процесах прийняття рішень, водночас збалансовуючи інтереси різних зацікавлених сторін. Ключові регуляторні механізми мають спиратись на правила зонування, планування землекористування, захист навколишнього середовища, будівельні норми та стандарти дотримання сільськогосподарських методів. Крім того, регуляторні органи повинні бути наділені необхідними ресурсами, досвідом і механізмами примусу для забезпечення відповідності та ефективного усунення порушень.

Підсумовуючи, сприяння сталому соціально-економічному розвитку в сільській місцевості та збереження сільського населення вимагають комплексної політики та нормативно-правової бази, яка відповідає різноманітним потребам і прагненням сільських громад. Інвестуючи в інфраструктуру, сільське господарство, підприємництво та соціальне забезпечення, а також запроваджуючи надійні механізми регулювання, урядова політика та практика розвитку можуть створити сприятливе середовище для інклюзивного зростання, зменшення бідності та екологічної стійкості в сільській місцевості.

3.2. Диверсифікація економічної діяльності в сільській місцевості як провідний механізм збереження сільського населення

Диверсифікація економічної діяльності має вирішальне значення для підвищення стійкості сільської економіки, зменшення залежності від традиційних секторів, таких як сільське господарство, і створення нових можливостей для

працевлаштування та отримання доходу. Досягнення економічної диверсифікації потребує цілеспрямованих втручань і політики підтримки, які заохочують розвиток несільськогосподарських галузей, послуг і підприємницької діяльності в сільській місцевості.

Диверсифікація економічної діяльності в сільській місцевості передбачає підтримку таких формах господарювання як:

Сільське господарство з високою доданою вартістю: державна політика може стимулювати фермерів і сільських підприємців до впровадження практик з доданою вартістю шляхом надання субсидій на обладнання, навчальних програм щодо технологій переробки та підтримки каналів маркетингу та розподілу.

Однак приватні особи та фермерські кооперативи також можуть взяти на себе ініціативу, щоб дослідити можливості створення доданої вартості, шляхом виробництва аграрної продукції (сирів, джемів або спеціальних культур), адаптованих до нішевих ринків.

Сільський туризм і готельний бізнес: У той час як уряди можуть інвестувати в туристичну інфраструктуру та просувати сільські напрямки за допомогою маркетингових кампаній, місцеві громади можуть зробити свій внесок, демонструючи свою унікальну культурну спадщину, організовуючи культурні заходи та фестивалі та пропонуючи унікальні враження відвідувачам. Такі ініціативи, туристичні курорти і місцеві ремісничі ринки, дають можливість людям з інших куточків країни приїздити в сільські регіони за новими враженнями, що сприятиме диверсифікації економічної діяльності на селі.

В Україні останнім часом з'явилося багато бізнесів, що розташовуються в селах, це ландшафтні парки, ферми, комплекси для відпочинку і тд. Всі вони користуються великою популярністю і не лише розвивають регіон, де розташовані, а й створюють додаткові робочі місця для жителів з населених пунктів поруч. Яскравими прикладами є Добропарк в селі Мотижин, Київської області - це ландшафтний парк, який дарує відвідувачам поле з мільйоном тюльпанів, лавандову галявину, самшитову долину, сад петуній та поля ліатрісу та інші доступні розваги на території. [47] Або ж «Бабусина хатка» у селі Ліпляве,

Черкаської області. Цей проєкт розвитку сільського туризму відкриває унікальну можливість повернутися у дитинство, проведене в українському селі у бабусі, а також зануритися в автентичну атмосферу старовинної 150-річної хатини. [48]

Мікро-, малі та середні підприємства: державні програми можуть надавати фінансову підтримку, послуги з розвитку бізнесу та доступ до ринків для сільських підприємців. Однак окремі особи можуть проявляти ініціативу, щоб виявити прогалини на місцевому ринку, почати малий бізнес і співпрацювати з іншими зацікавленими сторонами для створення синергії та економії за рахунок масштабу. Ініціативи, такі як фермерські кооперативи, жіночі групи самопомоги та молодіжні об'єднання, можуть сприяти диверсифікації економіки знизу вгору.

Цифровізація аграрного бізнесу: Зараз все більше стає невеликих виробників, які власноруч просувають і продають свою продукцію за допомогою мережі Інтернет, таким чином вони масштабують свій бізнес і охоплюють набагато більшу аудиторію, яка готова купувати не просто сир чи вино, а продукцію домашнього і натурального виробництва. Так, наприклад Олександр Доброжанський заснував свою органічну ферму «Ліхтенфельд» в селі Кудрявка, Березівського району, Одеської області. Асортимент їх інтернет-магазину включає не лише сири, а й напої, масло, мед і тд. На сайті можна побачити понад 200 відгуків задоволених покупців. [49] Такі кейси свідчать, що за допомогою соцмереж і Інтернету, навіть невеликі підприємці можуть успішно розширювати свій бізнес, знаходячись далеко від великих міст і зберігаючи бізнес сімейним.

Ініціативи зеленої економіки: Уряди можуть створювати нормативні рамки, надавати субсидії та інвестувати в інфраструктуру відновлюваної енергетики, щоб сприяти переходу до зеленої економіки.

У той же час, люди можуть прийняти зелені практики у своєму повсякденному житті, такі як органічне землеробство, енергозбереження, переробка відходів і туристична діяльність на природі. Ініціативи під керівництвом громади, такі як кампанії з висаджування дерев та екологічно чисті методи виробництва, сприяють збереженню навколишнього середовища та сталому розвитку на місцевому рівні.

В Україні встановлюючи сонячні панелі, вітряні установки, біологічне паливо, невеликі гідроелектростанції навіть фізичні особи можуть продавати електроенергію державі за зеленим тарифом.

Підсумовуючи, сприяння диверсифікації економіки в сільській місцевості вимагає спільних зусиль між урядами, місцевими громадами та людьми. Застосовуючи багатогранний підхід, який охоплює сільське господарство з доданою вартістю, сільський туризм, розвиток мікропідприємств та ініціативи щодо зеленої економіки, сільські території можуть відкрити нові шляхи для сталого розвитку та збереження сільського населення. Уряди відіграють вирішальну роль у забезпеченні політики підтримки, інвестиціях в інфраструктуру та доступі до ресурсів, тоді як окремі особи та громади роблять внесок через підприємництво, інновації та активну участь у різних видах економічної діяльності. Використовуючи колективний потенціал і креативність усіх зацікавлених сторін, сільські території можуть отримати вигоду від своїх унікальних активів і можливостей для побудови динамічної диверсифікованої економіки, яка принесе користь як нинішньому, так і майбутнім поколінням.

3.3. Перешкоди сталого соціально-економічного розвитку сільських територій та збереження сільського населення та способи їх уникнення

Звісно, щоб запровадити все попередньо назване необхідно подолати перешкоди, які можуть виникнути на шляху до стійкого соціально-економічного розвитку сільських територій та збереження сільського населення в Україні. До ключових викликів належать:

1. Недосконала система управління та фінансування:

- **Централізація влади та бюрократія:** Існуюча система управління часто характеризується централізацією влади та бюрократичними бар'єрами, що ускладнює та затримує процес прийняття рішень та реалізацію проєктів розвитку на місцевому рівні.

- Недостатнє фінансування: Нестача державних інвестицій та обмежений доступ до кредитів для сільських підприємств та громад стримують реалізацію інфраструктурних проєктів, розвиток соціальних послуг та стимулювання економічної активності.
- Неефективне використання ресурсів: Нерідко наявні ресурси використовуються неефективно через корупцію, неефективну систему планування та моніторингу, а також через відсутність прозорості та підзвітності.

Вирішення:

- Децентралізація влади та розширення повноважень місцевих громад: Це дозволить їм краще враховувати місцеві потреби та пріоритети, а також більш ефективно використовувати ресурси. Зараз наша держава має суттєві успіхи у діджиталізації, проте це лише початок і така тенденція має зберігатись і надалі, адже це допоможе усунути бюрократію та пришвидшити багато процесів.
- Збільшення інвестицій у розвиток сільських територій: Це може бути виконано за рахунок програм іноземних країн або ж залучення приватних інвесторів і меценатів. Так, навіть під час війни ми бачимо, що це можливо і такі програми і справді суттєво допомагають сільським регіонам.
- Запровадження прозорих та підзвітних механізмів управління ресурсами: Це допоможе запобігти корупції та неефективному використанню коштів.

2. Недостатній розвиток людського капіталу:

- Низький рівень освіти та кваліфікації: Частина сільського населення має низький рівень освіти та кваліфікації, що обмежує їх можливості працевлаштування та спеціалізованої економічної активності. Також гостро стоїть питання доступу до освіти дітей та підлітків, які залишаються в селах поблизу лінії активних бойових дій.
- Відтік молоді та кваліфікованих кадрів: Молоді люди та кваліфіковані фахівці часто їдуть до міст у пошуку кращого життя та більших можливостей, що веде до старіння сільського населення та зменшення працездатних ресурсів.

Вирішення:

- Покращення доступу до якісної освіти та профтехосвіти: Це включає розвиток сільських шкіл, надання можливостей для дистанційного навчання та підвищення кваліфікації. Залучення українських ІТ компаній у такі проекти, може бути особливо цінним, зважаючи на їхню експертизу та ресурси.
- Створення стимулів для молоді та кваліфікованих кадрів залишатися в сільській місцевості: Це може включати надання пільг, створення нових робочих місць та покращення якості життя на селі.

3. Недосконала правова база та земельна реформа:

- Законодавчі бар'єри для розвитку аграрного бізнесу: Складне та заплутане законодавство може бути серйозною перешкодою для створення та ведення бізнесу в сільській місцевості.
- Невирішені питання земельної реформи: Відсутність чіткої та прозорої системи управління земельними ресурсами може стримувати інвестиції в сільське господарство.

Вирішення:

- Спрощення процедур ведення бізнесу: усунення зайвих бюрократичних бар'єрів та спрощення регуляторного середовища.
- Завершення земельної реформи та забезпечення захисту прав власності на землю: Це сприятиме створенню ефективного земельного ринку та залученню інвестицій в аграрний сектор. Як вже зазначалось попередньо фокус має бути на жителях села та їх господарствах, а не на агрохолдингах.

4. Недостатня увага до питань екології та раціонального природокористування:

- Забруднення навколишнього середовища: Застосування застарілих технологій та неефективне управління відходами можуть негативно впливати на здоров'я населення та привабливість сільських територій.
- Нераціональне використання природних ресурсів: Виснаження ґрунтів, вирубка лісів та забруднення водних ресурсів можуть призвести до довгострокових негативних наслідків для сільського господарства та

розвитку сільських територій. Якщо ми знищуємо природу, то говорити про розвиток сіл буде неможливо.

Вирішення:

- Підтримка розвитку екологічного сільського господарства: Це включає використання органічних методів виробництва, збереження ґрунтів та водних ресурсів, а також застосування ресурсозберігаючих технологій.
- Запровадження державних програм із захисту навколишнього середовища: Це може включати фінансування природоохоронних заходів, розвиток альтернативних джерел енергії та підвищення рівня екологічної свідомості населення. Але також важливим є впровадження серйозних штрафів, а також каральних заходів порушникам.

Сталий розвиток сільських територій України та збереження сільського населення є складним завданням, яке потребує комплексного підходу. Усунення перешкод, описаних вище, та ефективного впровадження рекомендацій щодо політики та регулювання, інфраструктури, розвитку людського капіталу, економіки та екології стануть ключовими факторами успіху. Завдяки цьому сільські території України можуть стати привабливими місцями для життя, роботи та ведення бізнесу, сприяючи загальному економічному та соціальному розвитку країни.

ВИСНОВКИ

Отже, сталий соціально-економічний розвиток сільських територій та збереження сільського населення є життєво важливими для України, оскільки саме сільська місцевість робить значний внесок в економіку країни, зберігає культурну спадщину та відіграє важливу роль у підтримці екологічної рівноваги.

На жаль, зараз сільські території України переживають глибоку кризу, що характеризується відтоком населення, деградацією інфраструктури та низьким рівнем життя. Це негативно впливає на продовольчу, економічну, екологічну та соціальну безпеку країни.

В рамках цього дослідження було проведено аналіз теоретичних засад розвитку сільських територій, визначено чинники, що обмежують їх ефективний розвиток та призводять до відтоку населення. Також було проведено порівняльний аналіз розвитку сільських територій в Україні та за кордоном, з акцентом на успішні приклади стимулювання сільського населення.

На основі результатів дослідження було розроблено низку рекомендацій щодо стимулювання сталого соціально-економічного розвитку сільських територій, зокрема:

- Покращення інфраструктури: Прокладання якісних доріг, мостів, систем водопостачання та водовідведення, а також доступ до сучасних телекомунікаційних послуг.
- Підтримка малого та середнього бізнесу: Створення сприятливих умов для ведення бізнесу в сільській місцевості, надання податкових пільг та кредитів, сприяння розвитку сільського туризму та ремесел.
- Розвиток соціальної інфраструктури: Забезпечення доступності якісної освіти та медичного обслуговування, розвиток культурних та спортивних закладів.
- Підвищення рівня життя: Забезпечення гідних заробітних плат, стимулювання створення нових робочих місць, реалізація програм соціальної підтримки населення.

- Збереження культурної спадщини: Підтримка традиційних ремесел, звичаїв та фольклору, розвиток екотуризму.
- Диверсифікація економічної діяльності: Підтримка сільського господарства з високою доданою вартістю через державні субсидії та навчальні програми, виробництво нішевої продукції. Державна підтримка мікро-, малих та середніх підприємств, розвиток фермерських кооперативів та молодіжних об'єднань. Використання Інтернету для просування і продажу аграрної продукції.

Впровадження цих та інших рекомендацій може допомогти зупинити відтік населення з сільської місцевості та стимулювати стійкий розвиток сільських територій України.

Важливо зазначити, що напад росії на Україну, додатково ускладнює ситуацію в сільській місцевості. Тому розроблені рекомендації повинні враховувати нові виклики та потреби, такі як ресоціалізація та розміщення внутрішньо переміщених осіб.

Очікується, що результати цього дослідження будуть корисними для органів державної влади, місцевого самоврядування, громадських організацій та науковців, які займаються питаннями розвитку сільських територій та проблемами збереження сільського населення.

Рекомендації щодо подальших досліджень:

- Дослідження специфічних проблем розвитку сільських територій в різних регіонах України.
- Розробка методик оцінки ефективності програм розвитку сільських територій.
- Вивчення досвіду зарубіжних країн у стимулюванні сталого розвитку сільських територій.
- Аналіз впливу факторів глобалізації на розвиток сільських територій України.

Збереження та розвиток сільських територій України є не лише питанням економічної та соціальної доцільності, але й питанням національної безпеки та ідентичності. Впровадження запропонованих рекомендацій може стати ключовим кроком до подолання кризи в сільській місцевості та забезпечення сталого розвитку та безпечного майбутнього для України.

ДЖЕРЕЛА

1. Сільське населення України за 10 років скоротилося на 16% - експерт. Укрінформ - актуальні новини України та світу. (2019, 9 липня). <https://www.ukrinform.ua/rubric-society/2736219-silske-naselenna-ukraini-za-10-okiv-skorotilosa-na-16-ekspert.html#:~:text=%20Загальна%20кількість%20населення%20-%2042,жителів%20-%2031,1%20>
2. Friedrich, E. (1993). *The condition of the working class in England*. Oxford University Press.
3. Howard, E. (1946). *Garden cities of to-morrow*. Faber and Faber.
4. Giddings, F. H. (1893). The Ethics of Social Progress. *International Journal of Ethics*, 3(2), 137–164. <http://www.jstor.org/stable/2375685>
5. Schumacher, E. F. (2011). *Small Is Beautiful: A Study of Economics as If People Mattered*. United Kingdom: Random House.
6. Shiva V. *Biopiracy: the plunder of nature and knowledge*. Boston, MA : South End Press, 1997. 148 p.
7. Sachs J. *The end of poverty*. New York : Penguin Group USA, Inc., 2008.
8. Ushakova, K., & Sakharnatskyi, V. (2022). The mechanism for stimulating the development of rural areas and the possibility of its implementation in Ukraine. *Balanced nature using*, (3), 59–69. <https://doi.org/10.33730/2310-4678.3.2022.266560>
9. Бородіна О. М. Село і селянство на роздоріжжі можливостей і перехресті надій / О. М. Бородіна, І. В. Прокопа // *Економіка і прогнозування*. - 2016. - № 2. - С. 132-147. - Режим доступу: http://nbuv.gov.ua/UJRN/econprog_2016_2_10.
10. Лазарева О. В. Соціально-економічний розвиток сільських територій : навч. посіб. / О. В. Лазарева. – Миколаїв : Вид-во ЧНУ ім. Петра Могили, 2021. – 128 с.
11. THE 17 GOALS | sustainable development. United Nations. URL: <https://sdgs.un.org/goals> (date of access: 07.03.2024).
12. Rural Development | Department of Economic and Social Affairs. (2015). Un.org. <https://sdgs.un.org/topics/rural-development>
13. Minale L. Agricultural productivity shocks, labour reallocation and rural–urban migration in China. *Journal of economic geography*. 2018. URL: <https://doi.org/10.1093/jeg/lby013> (date of access: 26.05.2024).
14. Joseph G., Wodon Q. Is internal migration in yemen driven by climate or socio-economic factors?. *Review of international economics*. 2013. Vol. 21, no. 2. P. 295–310. URL: <https://doi.org/10.1111/roie.12037> (date of access: 26.05.2024).
15. Stark O. *Migration of labor*. Cambridge, Mass : Blackwell, 1993. 406p.

16. Determinants of job seekers' decision for migration; A study in big cities in indonesia / S. Amar et al. *Webology*. 2020. Vol. 17, no. 2. P. 348–362. URL: <https://doi.org/10.14704/web/v17i2/web17037> (date of access: 26.05.2024).
17. Roca J. D. L., Puga D. Learning by working in big cities. *The review of economic studies*. 2016. Vol. 84, no. 1. P. 106–142. URL: <https://doi.org/10.1093/restud/rdw031> (date of access: 26.05.2024).
18. Meld. St. 18 (2016–2017). Government.no; <https://www.regjeringen.no/en/dokumenter/meld.-st.-18-20162017/id2539348/>
19. Rural Well-being: Geography of opportunities Country Note Statistical profile Figure 1. Statistical profile Policy framework and Institutional setting of rural development Rural Definition. (n.d.). <https://doi.org/10.1787/region-data-e>
20. Dan-Erik Aggvin, Steinar Fredheim. (2023, October 6). Butikkstøtte som styrker distriktssamfunnet – Distriktssenteret. Distriktssenteret. <https://distriktssenteret.no/litteratur/merkur-programmet-styrkar-distiktssamfunna/>
21. Action Plan. (2023). Rural Vision. https://rural-vision.europa.eu/action-plan_en
22. LEADER/CLLD. (2014, October 27). European Commission. https://ec.europa.eu/enrd/leader-clld_en.html
23. European Agricultural Fund for Rural Development (EAFRD). (2023). European Commission. https://commission.europa.eu/funding-tenders/find-funding/eu-funding-programmes/european-agricultural-fund-rural-development-eafrd_en
24. Smart Villages. (2017, August 14). European Commission. https://ec.europa.eu/enrd/smart-and-competitive-rural-areas/smart-villages_en.html
25. About EIP-AGRI. (2017, May 22). European Commission. <https://ec.europa.eu/eip/agriculture/en/about.html>
26. Rural Development: Key Priorities. (2021, August 5). Rural Development. <https://www.rd.usda.gov/priority-points>
27. Rural businesses | U.S. Small Business Administration. (2017). Sba.gov. <https://www.sba.gov/business-guide/grow-your-business/rural-businesses>
28. Specialty Crop Block Grant Program | Agricultural Marketing Service. (2023). Usda.gov. <https://www.ams.usda.gov/services/grants/scbgrp>
29. Value-Added Producer Grants. (2015, January 9). Rural Development. <https://www.rd.usda.gov/programs-services/business-programs/value-added-producer-grants#:~:text=The%20Value%2DAdded%20Producer%20Grant,Socially%2Disadvantaged%20farmer%20or%20rancher.>
30. Community Facilities Programs. (2015, May 29). Rural Development. <https://www.rd.usda.gov/programs-services/community-facilities#:~:text=Community%20Facilities%20Programs%20offer%20direct,in%20communities%20across>

%20rural%20America.

31. Poland Demographics 2023 (Population, Age, Sex, Trends) - Worldometer. (2023). Worldometers.info.

<https://www.worldometers.info/demographics/poland-demographics/>

32. Romania Demographics 2023 (Population, Age, Sex, Trends) - Worldometer. (2023). Worldometers.info.

<https://www.worldometers.info/demographics/romania-demographics/>

33. Українське село: вимирання чи еволюція. (2018, September 17). Українське село: вимирання чи еволюція. Український тиждень.

[https://tyzhden.ua/ukrainske-selo-vymyrannia-chy-evoliutsiia/#:~:text=%D0%A7%D0%B8%D0%BC%20%D1%94%20%D1%83%D0%BA%D1%80%D0%B0%D1%97%D0%BD%D1%81%D1%8C%D0%BA%D0%B5%20%D1%81%D0%B5%D0%BB%D0%BE%20%D0%B2,%D0%B4%D0%B5%D0%BC%D0%BE%D0%B3%D1%80%D0%B0%D1%84%D1%96%D1%97%20%D1%82%D0%B0%20%D1%81%D0%BE%D1%86%D1%96%D0%B0%D0%BB%D1%8C%D0%BD%D0%B8%D1%85%20%D0%B4%D0%BE%D1%81%D0%BB%D1%96%D0%B4%D0%B6%D0%B5%D0%BD%D1%8C%20%D0%9D%D0%90%D0%9D%D0%A3\).](https://tyzhden.ua/ukrainske-selo-vymyrannia-chy-evoliutsiia/#:~:text=%D0%A7%D0%B8%D0%BC%20%D1%94%20%D1%83%D0%BA%D1%80%D0%B0%D1%97%D0%BD%D1%81%D1%8C%D0%BA%D0%B5%20%D1%81%D0%B5%D0%BB%D0%BE%20%D0%B2,%D0%B4%D0%B5%D0%BC%D0%BE%D0%B3%D1%80%D0%B0%D1%84%D1%96%D1%97%20%D1%82%D0%B0%20%D1%81%D0%BE%D1%86%D1%96%D0%B0%D0%BB%D1%8C%D0%BD%D0%B8%D1%85%20%D0%B4%D0%BE%D1%81%D0%BB%D1%96%D0%B4%D0%B6%D0%B5%D0%BD%D1%8C%20%D0%9D%D0%90%D0%9D%D0%A3).)

34. Державна служба статистики України: сайт. 2024. URL: <http://www.ukrstat.gov.ua>

35. USDA ERS - ERS Annual Report, FY 2022. (2022). Usda.gov. <https://www.ers.usda.gov/about-ers/plans-and-accomplishments/ers-annual-report-fy-2022/>

36. (2024). Europa.eu. https://ec.europa.eu/eurostat/databrowser/view/lfst_r_arednu__custom_11134484/default/table?lang=en

37. Чому школи в селах закривають та чи вища якість освіти в містах. (2022, December 20). Нова українська школа | Веб-ресурс НУШ.

<https://nus.org.ua/articles/chomu-shkoly-v-selah-zakryvayut-ta-chy-vyshha-yakist-osvity-v-mistah/#:~:text=%D0%97%D0%B0%20%D0%BF%D1%96%D0%B4%D1%80%D0%B0%D1%85%D1%83%D0%BD%D0%BA%D0%B0%D0%BC%D0%B8%20%D0%86%D0%BD%D1%81%D1%82%D0%B8%D1%82%D1%83%D1%82%D1%83%20%D0%BE%D1%81%D0%B2%D1%96%D1%82%D0%BD%D1%8C%D0%BE%D1%97%20%D0%B0%D0%BD%D0%B0%D0%BB%D1%96%D1%82%D0%B8%D0%BA%D0%B8,%D1%82%D1%80%D0%B5%D1%82%D0%B8%D0%BD%D0%B0%20%D1%88%D0%BA%D1%96%D0%BB%20%D1%83%20%D1%81%D0%B5%D0%BB%D0%B0%D1%85%20%E2%80%93%20%D0%BC%D0%B0%D0%BB%D0%BE%D0%BA%D0%BE%D0%BC%D0%BF%D0%BB%D0%B5%D0%BA%D1%82%D0%BD%D1%96.>

38. Educational attainment improved in rural America but educational gap with urban areas grew for bachelor's degrees and higher. (2017). Usda.gov. <https://www.ers.usda.gov/data-products/chart-gallery/gallery/chart-detail/?chartId=106147#:~:text=In%202017%E2%80%9321%2C%20the%20share,22%20percent%20in%20rural%20areas.>

39. (2024). Europa.eu. https://ec.europa.eu/eurostat/databrowser/view/edat_ifs_9913/default/table?lang=en

40. State Data. (2024). Usda.gov. <https://data.ers.usda.gov/reports.aspx?ID=17854>

41. (2024). Europa.eu. https://ec.europa.eu/eurostat/databrowser/view/ilc_di17__custom_11167271/default/table?lang=en

42. Наукові основи і стратегічні пріоритети сталого розвитку сільських територій України / [Гадзало Я.М., Жук В.М., Могилова М.М. та ін.]; за ред. Я.М. Гадзала. – К.: ННЦ «ІАЕ», 2019. – 40 с.

43. <https://minagro.gov.ua/pidtrimka/zvit-shchodo-otrimuvachiv-derzhavnoyi-pidtrimki-v-galuzi-apk>

44. Топ-10 найбільших агрохолдингів України в одній інфографіці. (2021, February 25). Baker Tilly. <https://bakertilly.ua/%D1%82%D0%BE%D0%BF-10-%D0%BD%D0%B0%D0%B9%D0%B1%D1%96%D0%BB%D1%8C%D1%88%D0%B8%D1%85-%D0%B0%D0%B3%D1%80%D0%BE%D1%85%D0%BE%D0%BB%D0%B4%D0%B8%D0%BD%D0%B3%D1%96%D0%B2-%D1%83%D0%BA%D1%80%D0%B0%D1%97%D0%BD/>

45. Сільський розвиток. (2024). Minagro.gov.ua. <https://minagro.gov.ua/napryamki/rozvitok-silskih-teritorij>

46. Червень 2023 року ДОСЛІДЖЕННЯ ІНІЦІАТИВ У СФЕРІ ПОВОЄННОГО ВІДНОВЛЕННЯ. (n.d.). Retrieved May 13, 2024, from https://ednannia.ua/images/Master_version_UKR_Rebuilding.pdf

47. Історія створення - Добропарк. (2021, February 10). Добропарк - Добропарк. <https://dobropark.com/istorija-stvorennja/>

48. Агроновини. (2022, July 23). Місце свободи. Як стара хатка перетворилася на туристичний об'єкт. AgroPortal.ua; AgroPortal.ua. <https://agroportal.ua/agrocheck/v-doroze-s/misce-svobodi-yak-stara-hatka-peretvorilasya-na-turistichniy-ob-yekt>

49. Доброжанський О. (2014). Про ферму. Органічна ферма Ліхтенфельд. https://lichtenfeld.com.ua/pro_fermu.html

ДОДАТКИ

Додаток А

Рік	Міграційний приріст, скорочення (-)	
	Міське населення	Сільське населення
1991	53,30%	-21,70%
1992	59,20%	46,70%
1993	3,00%	26,00%
1994	-40,60%	0,20%
1995	-48,90%	23,70%
1996	-60,30%	23,80%
1997	-49,70%	20,80%
1998	-51,00%	12,80%
1999	-49,30%	16,70%
2000	-56,20%	32,90%
2001	-60,10%	28,00%
2002	-2,80%	-15,70%
2003	2,40%	-20,50%
2004	11,60%	-29,10%
2005	17,40%	-33,70%

2006	15,20%	-22,90%
2007	13,80%	-18,10%
2008	12,90%	-17,60%
2009	9,50%	-11,40%
2010	6,80%	-3,70%
2011	6,80%	-2,90%
2012	20,90%	-2,60%
2013	12,70%	-5,70%
2014	6,60%	2,20%
2015	6,90%	10,10%
2016	-1,00%	15,30%
2017	18,70%	8,70%
2018	18,30%	-7,10%
2019	22,40%	-15,40%
2020	11,70%	-7,70%
2021	15,40%	-4,90%

*Джерело: Державна служба статистики України: сайт. 2024. URL:
<http://www.ukrstat.gov.ua>*

Додаток Б

Рік	Частка міського населення України	Частка сільського населення України
1990	67%	33%
1991	68%	32%
1992	68%	32%
1993	68%	32%
1994	68%	32%
1995	68%	32%
1996	68%	32%
1997	68%	32%
1998	68%	32%
1999	68%	32%
2000	67%	33%
2001	67%	33%
2002 ¹	67%	33%
2003	67%	33%
2004	68%	32%
2005	68%	32%
2006	68%	32%
2007	68%	32%
2008	68%	32%
2009	68%	32%
2010	69%	31%
2011	69%	31%
2012	69%	31%
2013	69%	31%

2014	69%	31%
2015	69%	31%
2015	69%	31%
2016	69%	31%
2017	69%	31%
2018	69%	31%
2019	70%	30%
2020	70%	30%
2021	70%	30%

*Джерело: Державна служба статистики України: сайт. 2024. URL:
<http://www.ukrstat.gov.ua>*

Додаток В

	% Домогосподарств, у яких хто-небудь із членів протягом останніх 12 місяців при потребі не зміг отримати медичну допомогу, придбати ліки та медичне приладдя	
Рік	Міська місцевість	Сільська місцевість
2008	14,10%	12,90%
2009	21,10%	19,20%
2010	15,90%	12,70%
2011	23,40%	20,80%
2012	17,70%	14,40%
2013	24,20%	20,20%
2014	20,90%	19,80%
2015	29,50%	29,00%
2016	23,50%	22,50%
2017	29,50%	30,20%
2018	20,50%	21,90%
2019	23,40%	26,50%
2020	18,40%	21,00%

Джерело: Державна служба статистики України: сайт. 2024. URL: <http://www.ukrstat.gov.ua>