

А. П. Томашевський

НОВІТНІ ПІДХОДИ ТА МЕТОДИКИ В НАУКОВОМУ АРХЕОЛОГІЧНОМУ ПАМ'ЯТКОЗНАВСТВІ ОВРУЦЬКОГО ПРОЕКТУ

Розвиток наукових досліджень та методологічних і методичних розробок в Овруцькому проекті відкрив можливість сформулювати основні положення та підходи до розробки наукового археологічного пам'яткознавства. В статті стисло викладена структура та смислові взаємозв'язки між складовими сучасного археологічного пам'яткознавства. Окреслені передумови, умови, засадничі підходи та ключові особливості наукового археологічного пам'яткознавства, сформульовані та апробовані в Овруцькому проекті.

Ключові слова: Овруцький проект, наукове археологічне пам'яткознавство, ступінь археологічної дослідженості, археологічний потенціал, історико-соціальний організм, Національна програма археологічного обстеження України, археологічна пам'ятка, методологія, методика, ризики, населений пункт, просторовий підхід, вивчення пам'яток, охорона пам'яток.

ВСТУП

Овруцький проект, який існує вже 27 років і постійно розвивається є джерелом не тільки все нових знань, але й нових методик, підходів, ідей та методологічних осмислень. Розвиток методики і практики вивчення та оцінки ступеню археологічної дослідженості (далі — САД; Томашевський 2017; 2019) на даному етапі робить очевидним розуміння, що в Овруцькому проекті ми підійшли до необхідності і можливості розробки комплексного археологічного пам'яткознавства, або більш правильно і акцентовано — до *monument study*, тобто вивчення пам'яток, як окремого наукового напрямку і розділу археологічної науки. Можливо стверджувати, що цей розділ має ключове засадниче значення і є (має стати) сутнісним внутрішнім ядром і джерелознавчим стрижнем сучасної археологічної на-

уки. Таке твердження співзвучне в значній мірі поглядам С. Деніелса, М. Шиффера, Д. Кларка, Л. Бінфорда, Л. Клейна стосовно визначального положення законів формування джерел у центрі археологічної теорії. В нашому ж випадку основний акцент робиться саме на археологічних пам'ятках, як основних комплексних джерелах археологічної інформації та баз знання для її подальшої інтерпретації.

Археологічне пам'яткознавство суміщає в собі ознаки методологічної, наукової дослідницької та прикладної галузі одночасно. Отримувана в Овруцькому проекті інформація використовується в усіх дослідницьких ланках та процедурах археологічного пам'яткознавства. Засадниче положення археологічних пам'яток як основного об'єкта досліджень логічно забезпечує положення археологічного пам'яткознавства в серцевині археологічної науки. Ключове значення археологічної пам'ятки і низки пов'язаних з цим постулатів розкривається в змістових блоках. Нині виділяються 10 загальних (14 всіх разом) основних тематичних блоків — умовних розділів археологічного пам'яткознавства, його робочих положень на даному етапі. Вони всі складно взаємопов'язані і утворюють нерозривну логічну операційну структуру археологічного пам'яткознавства.

Під археологічним пам'яткознавством ми розуміємо саме **наукове археологічне пам'яткознавство**, підкреслюючи спеціальний наголос на науковості, проблемному характері, дослідницькій перспективі вивчення, постутового осмислення та узагальнення основних складових археологічного пам'яткознавства. Науковий акцент також підкреслює значення виявлення, обліку та вивчення пам'яток, як основного дослідницького об'єкту археології і, відповідно, — ядра формування сучасної археоло-

логічної методології та методики. Зрозуміло, що саме спеціальне ґрунтовне детальне та науково вірогідне дослідження археологічних пам'яток має стати основою й підставою для формулювання і впровадження сучасних принципів та нормативів державного обліку та діяльності по охороні, збереженню і промоції археологічної спадщини України.

Максимально намагаючись уникнути зараз будь яких варіантів розбору і оцінки того, що за останні десятиліття стало звичним іменувати пам'яткознавством, ми маємо особливо наголосити на необхідності чітко виділити й виокремити з усіх інших видів пам'яток власне археологічні пам'ятки і науку археологію, яка їх спеціально досліджує. Специфіка археологічних джерел загальновідома і загальноновизнана, їх кількісна величина по відношенню до інших типів пам'яток сьогодні особливо нагально потребує окремого фахового спеціального академічного вивчення. Досвід Овруцького проекту виразно засвідчує, що перехід до ефективного поглибленого вивчення археологічних пам'яток, як особливо важливого об'єкту наукового інтересу, можливий лише на основі певних принципів, обов'язкових засад, комплексних міждисциплінарних проектів, досягнення високого САД, який супроводжувався і нерозривно пов'язаний з переходом на нові рівні і параметри спеціально здобутих нових знань. Це, в свою чергу, означає що фаховий дослідницький та аналітичний, спеціально здобутий досвід, обсяг знань та методичний потенціал науковців, які збираються розвивати наукове археологічне пам'яткознавство, може і має бути тільки максимально можливо високим.

Перебудова завдань, наукової практики та методології на спеціальне вивчення пам'яток всіх періодів складна і незвична. Вивчати, спеціально і детально аналізувати археологи звикли якись певні пам'ятки обраного історичного періоду для цілей реконструкції історичних умов, процесів певного історико-соціального організму (ІСО) чи території.

Розгорнуті процедури археологічного пам'яткознавства передбачають спеціальне вивчення за максимально розширеною і поглибленою програмою всіх пам'яток всіх періодів і культурних варіантів певної обраної території. Мова йде про самодостатнє і самоцінне вивчення імовірних варіантів утворення, існування, виявлення, способів обстеження, облікування та можливостей збереження археологічних пам'яток. Розробка проблематики археологічного пам'яткознавства має *множинне значення*: власне дослідницьке для поглиблення і розширення масивів ексклюзивних знань, а також, — методологічне, методичне та науково практичне.

Представлена структура і розподіл у окремі дослідницькі блоки зумовлені дією кількох чинників. Вони відображають певні послідовності дослідницьких операцій, етапів фіксації даних, аналізу отримуваних результатів та їх подальшого опрацювання і осмислення. Практичний

розвиток Овруцького проекту та безперервного вдосконалення методичних прийомів зробили необхідними формулювання та здійснення низки спеціальних дослідницьких програм для окремого спеціального поглибленого вивчення необхідних аспектів і напрямків наукового археологічного пам'яткознавства. Також успішне виконання складових презентованої нижче структури відкриває шлях для реалізації найбільш актуальних завдань розвитку як самої археологічної науки, так і ефективного прикладного використання у сфері відродження занепалої пам'яткоохоронної державної політики.

I. НАУКОВЕ АРХЕОЛОГІЧНЕ ПAM'ЯTKOЗHAECTBO. CTPIKTYPA

POЗДІЛИ — HAPPIAMKI

1. Історія виявлення та дослідження пам'яток, розвитку археологічної карти певного ІСО, спеціально сфокусована на параметричному дослідженні приросту джерельної бази пам'яток. Передбачає визначення найважливіших груп джерел, виділення етапів і особливостей процесів виявлення і документування пам'яток археології. Територіально, тематично та персонально структурована. Включає апробацію алгоритмів та прийомів ефективного виявлення даних про попередньо відомих археологічних пам'яток в паперових носіях та підбір оптимальних виражальних засобів і форм презентації результатів. Одна з ключових частин і підоснов САД, є невід'ємною складовою наукового та адміністративного обліку археологічної спадщини.

2. Реєстрація, облік, аналіз археологічних пам'яток в універсальній базі даних, інтегрованої з археологічною картою в єдину геоінформаційну систему. Передбачає розробку засад, удосконалення структури, підбір ефективних і зручних працюючих варіантів БД. Включає основні *блоки-модулі*: просторово географічний; культурно-хронологічний; реєстраційний; історія виявлення та вивчення; репрезентативні артефакти, вивчені комплекси, функціональні індикатори; науковий апарат: публікаційна, архівна, фондова інформація; стан збереженості, використання, утіття, статус власності; облікова та пам'яткоохоронна інформація; аналітичні блоки — історичні населені пункти (НП), генерована і зафіксована вторинна геопросторова інформація, приналежність до реконструйованих давніх НП та їх склад; наявність, склад та особливості культурно-хронологічних шарів, характеристика культурного шару пам'ятки.

3. Сучасні методики та процедури ефективного масового виявлення та вивчення археологічних пам'яток, переважно, — неінвазійні. Виділяє і досліджує особливості та ефективність різновидів археологічних розвідок, обстежень, відвідувань, моніто-

рингів, прогнозного моделювання. Вивчає розвиток методики та практику проведення польових досліджень. Досліджує практику та методичну основу комплексного мультисезонного комбінованого застосування різноманітних пошукових прийомів. Здійснює аналіз сучасних методик використання картографічних, аерокосмічних джерел та засобів дистанційної виявлення пам'яток. Розробляє алгоритми використання у пошуковій практиці локальних переказів, легенд, мікро-топонімів та гідронімів як дієвих джерел у пошуку археологічних пам'яток.

4. Суцільне археологічне обстеження: проблеми, засади, методика, перспективи організації та завдання реалізації. Розробляє методологію, таксономію, визначає рівні реалізації від меж країни в цілому і до окремих складових територій, мікрорегіонів та ІСО. Спеціально вивчає проблеми просторового визначення і виділення обстежуваної території. Включає також історіографічне та історико-наукове висвітлення і оцінку розробок попередників в цьому напрямку. Зокрема, досліджується практика та методика виділення та обстеження трансектів, дослідження стаціонарних археологічних полігонів, мікрорегіонів та окремих зон заселення.

5. Національна програма археологічного обстеження України. Призначена для формулювання та розробки наукових та організаційних засад, принципів, умов, методик реалізації Національної Програми археологічного обстеження України. Включає вивчення та аналіз світового досвіду реалізації подібних проектів. Зокрема, передбачає детальне знайомство та спеціальний аналіз історії, засад, динаміки та сьогодишніх трендів розвитку польської програми «Archeologiczne Zdjęcie Polski» (AZP) та англійського проекту MARS.

СПЕЦІАЛЬНІ КОМПЛЕКСНІ ПРОГРАМИ, МЕТОДИКИ, ПОСЛІДОВНОСТІ ОПЕРАЦІЙ

6. Ступінь археологічної дослідженості (САД). Постійний методологічний та методичний розвиток та вдосконалення комплексу операцій по вивченню, механізмам і способам визначення та оцінки САД (Томашевський 2017; 2019).

7. Археологічний потенціал, його рівні, різновиди, способи визначення, завдання, засади, завдання, методика, дослідницькі процедури. Реалізує розробку і апробацію новітніх методик, засобів та прийомів ефективного і вірогідного визначення та оцінки археологічного потенціалу і ресурсу. Окремо формулює необхідність, підходи та методика просторового фокусування у виявленні археологічного потенціалу. Спеціально розробляється і вдосконалюється методика підбору і використання гідрографічних буферів різної величини та її модифікації із комбінованим застосуванням графів реконструйованої давньої поселенської та комунікаційної мережі і схематизованим прогнозуванням

на основі аналізу геопозицій вже відомих давніх НП. Розробляє і апробує ефективні способи трансляції бази знань наукового археологічного потенціалу до облікового державного потенціалу та реорганізації пам'яткоохоронної справи.

8. Окремі дослідницькі напрямки (усього п'ять) спеціального вивчення засадничих питань археологічного пам'яткознавства:

а) *Дослідження часу і обставин формування, виникнення, етапів та історії існування археологічних пам'яток.* Передбачає, в тому числі, пошук і аналіз світового досвіду з даної проблематики, зокрема розробок Т. Дарвілла та ін.

б) *Спеціальне вивчення етапності, змісту пізнавальних й логічних втрат та деформацій (фільтрів та шлюзів) на шляху процесу виявлення, вивчення, осмислення, інтерпретації та презентації археологічної пам'ятки.* Археологізація, уречевлення, його механізми та закономірності. Вивчає історію, історіографію, концепції, сучасні перспективи дослідження та розуміння проблем змісту й інформаційної сутності археологічних джерел.

в) *Дослідження проблематики вибору місця давнього населеного пункту та його складових частин.* Дослідження проблематики багаторазовості та однократності створення НП та багатшаровості відповідних археологічних пам'яток. Поглиблення польових та аналітичних досліджень в тематиці антропогенної мікрогеоморфології мешкання.

г) *Дослідження проблематики вивчення культурного шару пам'яток та археологічної речовини.* Передбачає організацію спеціальних польових досліджень різновидів та варіантів культурного шару пам'яток; вивчення просторових та функціональних зв'язків артефактів культурного шару та заглиблених археологічних об'єктів; дослідження просторової та фізичної структури хмари культурного шару і особливостей процесів виходу його залишків на поверхню пам'ятки.

д) *Пам'ятка в контексті середовища та археологічного ландшафту. Пам'ятки археології як пам'ятки давнього довкілля та як капсули колишніх часу та середовища.* Вдосконалення методики та практики відбору, аналізу та оцінки екофактів. Розвиток порівняльного підходу у вивченні та оцінці даних про давнє і сучасне довкілля археологічних пам'яток.

9. Ризики і загрози для археологічних пам'яток, як предметів наукового дослідження та об'єктів археологічної спадщини. Розробляє і модифікує необхідні дослідницькі операції, виробляє класифікацію ризиків і загроз, здійснює їх вірогідний аналіз і оцінку в конкретних умовах досліджуваного ІСО. Передбачає також вивчення продуктивного світового досвіду з даної проблематики, зокрема в проекті MARS Т. Дарвілла та ін.

10. Сучасні пам'яткоохоронні аспекти наукового археологічного пам'яткознавства. Науково-дослідний та державний облік нерухомих пам'яток археології: розробка та здійснення

порівняльного аналізу. Передбачає напрацювання науково обґрунтованих рекомендацій по кількісному і якісному виправленню державних і регіональних реєстрів археологічних пам'яток, вдосконаленню й оптимізації методології, нормативів та практики виготовлення облікової документації на нерухомі об'єкти археологічної спадщини. (пам'ятки, комплекси пам'яток, археологічні ландшафти, ареали). Напрацювання пропозицій по зменшенню ключових загроз для пам'яток археології на основі аналізу і досвіду, отриманих в Овруцькому проекті.

УМОВИ І ПЕРЕДУМОВИ ФОРМУВАННЯ ТА РОЗВИТКУ СУЧАСНОГО АРХЕОЛОГІЧНОГО ПАМ'ЯТКОЗНАВСТВА

Формулювання засад та основних складових наукового археологічного пам'яткознавства є одним з результатів поступального розвитку Овруцького проекту, зокрема — його методологічних досягнень та методичних розробок. Розгляд цієї проблематики вимагає визначення та висвітлення умов і передумов, необхідних для успішної постановки питань наукового археологічного пам'яткознавства та підбору потрібних засобів їх вивчення та аналізу. Більшість з цих необхідних відповідних умов і засад вже формулювалися та висвітлювалися (Томашевський 2010, с. 174—186), тут маємо стисло їх знову назвати, підкресливши їх нерозривний внутрішній логічний та структурний взаємозв'язок.

Проектний підхід означає мислення і діяльність в межах спеціально розробленого окремого комплексного міждисциплінарного тривалого проекту з широким спектром спеціалізованих взаємопов'язаних наукових програм і підпрограм.

Хронологізований перелік бібліографії *Овруцького проекту*, яка нараховує на даний момент більше 80 публікацій, демонструє поступову, поетапну, поступальну еволюцію внутрішнього самоусвідомлення та розвиток руху наукових ідей всередині проекту. Зокрема, ця динаміка проявляється у послідовному процесі генерування актуальних пріоритетів, часі та обставинах постановки злободенних завдань, віхах пошуку й підбору необхідних підходів, етапах вдосконалення методів та засобів реалізації, зміні способів вираження й презентації результатів проекту.

Поява та все більш зростаюча актуальність розвитку методологічної та методичної складової Овруцького проекту на сучасному етапі його розвитку логічно пов'язана з практично вкрай обмеженими можливостями коректно порівнювати надбання нашого проекту з якимись іншими. Оцінка здобутих конкретних наукових результатів, отриманих масивів нового знання потребує можливості порівняльного співставлення з іншими, сторонніми даними. За умови, звісно, їх існування. Наразі, назовні ми стикаємося з проблемою відсутності подібних проектів,

об'єктивними і суб'єктивними складнощами в їх сучасній появі та реалізації (перш за все — кадрові, організаційні, а також — засадничі методологічні). За таких обставин та умов практично можливим шляхом продовження осмислення та подальшого розвитку всіх розпочатих в Овруцькому проекті новацій та потенційно перспективних дослідницьких напрямків є продовження поглибленого аналізу його різноманітних наукових, методичних, практичних результатів.

Масовість та параметризація як принцип та ціль. Масовість як вимога і підхід в усіх складових і всіх етапах дослідницької діяльності Овруцького проекту спонукає, серед іншого, й до спроб її окремого осмислення.

В результаті комплексної, більш ніж чверть столітньої, дослідницької діяльності в Овруцькому проекті неодмінно й неминуче були отримані безпрецедентні за обсягами та якістю фіксації маси пам'яток, (*над-масивні*) масиви різноманітних даних, вражаюче об'ємні збірки артефактів. Цими обставинами пояснюється об'єктивна необхідність комплексної інформатизації, повсюдної археометрії та параметризації опису, обліку та аналізу; застосування статистичних підходів до масових джерел та даних, просторовий підхід як імператив та ГІС-пов'язані численні бази даних, які пронизують всю діяльність, всі інформаційні масиви і утворюють каркаси взаємопов'язаних даних всередині Овруцького проекту і в кожній з його програм.

Важливо, що первісна орієнтація програм багаторічного Овруцького проекту на масовість і масиви визначала засадничу мету і завдання якомога більш повного (ідеально — тотального) виявлення та фіксації всього потенційного масиву пам'яток, як залишків давніх НП. Слід підкреслити, що на жаль, такі завдання практично ніхто більше не ставить і не виконує. Цілковито зрозуміло, що повноцінна реалізація подібних завдань означає довгу і важку працю, яка не дає швидких результатів і тривалий час не придатна для ефектної презентації та піару.

Збирання, накопичення, систематизація і аналіз значної кількості пам'яток, їх реконструкція у НП, невідворотно приводять до поглибленої цікавості пам'яткою як феноменом і явищем (об'єктом) в цілому.

Картина і, звісно, — карта кількості пам'яток, їх збереженості, ризиків, загроз принципово і *вражаюче різна* в археолога, який проводить розкопки якоїсь однієї, чи, можливо, — декількох пам'яток і археолога, який виявляє, обстежує, контролює моніторингом десятки, сотні і сукупно — тисячі пам'яток.

Кількісно-якісний стрибок САД в Овруцькому проекті відкриває принципово нові можливості для побудови хоро-хронологічних моделей небаженої раніше якості та деталістості. На нових, на порядок і вище збільшених числах археологічних пам'яток і відповідно, — давніх НП стає можливим конкретизоване, наближене до реальності правдоподібне моделювання та уява про

ключові характеристики і параметри конкретного ІСО. Мова йде, в такому випадку, не просто про констатацію наявності або присутності тих чи інших явищ, фактів чи ознак і проявів, а про їх зважену, статистично вірогідну модель та обґрунтовану оцінку. Тобто, це — демографія, соціологія, економіка, культурна антропологія і екологія давнього суспільства окремого ІСО, побудовані або повністю *без письмових джерел*, або з їх залученням, якщо вони наявні в археологічних матеріалах і контексті. Маємо нагадати і підкреслити, що масові археологічні джерела найбільш адекватно і надійно дозволяють (за допомогою спеціальних методик і процедур) досліджувати та оцінювати людність окремого НП давнини, демографічний та господарський потенціал, виробничі ресурси, напрямки і способи господарського природокористування і антропогенних навантажень на конкретне давнє довкілля.

Масовий характер зібраних пам'яток та інформації про них, опрацювання та аналіз значних обсягів масових джерел дозволяє також достатньо статистично коректно визначати та оцінювати основні тренди в результатах досліджень, структуру розподілу масивів даних, виділяти дійсно масові явища і прояви найбільш виразних процесів, а також чітко фіксувати та окремо аналізувати унікальні, рідкісні і нетипові археологічні об'єкти, ситуації та явища. На перший погляд дещо парадоксально виглядає твердження, що масовий підхід супроводжується відчутно помітним нарощуванням кількості виявлених та спеціально досліджуваних нетипових, невідомих в цих просторових умовах археологічних явищ і фактів. Насправді, таке спостереження пояснюється фактичним числовим збільшенням джерельної археологічної бази та спеціально культивованою установкою на виявлення і дослідження всіх типів археологічних пам'яток всіх періодів.

Пам'ятка як залишки населеного пункту — ІСО первинного базового рівня. В основі археологічного пам'яткознавства покладено таксономічний рівень *окремого людського поселення*, поховальна зона якого також є складовою частиною існуючої в часі, *діючої колись селитьби*. Місто, село, селище, хутір, монастир, колонія, факторія, — все це місця *помешкання, господарювання та упокоєння* членів конкретної спільноти, популяції, — *базового соціуму*, ІСО, який має в кожний дискретний момент часу і період свої просторові рамки та інші параметри, специфіку та особливості на тлі типових рис.

Найменший цілісний ІСО, що чітко виявляється археологією — це давній НП, залишками якого є археологічна пам'ятка. Вона є матеріалізованою пам'яттю про колишній НП, де в свій, минулий тепер, час народжувалися, жили, народжували дітей, працювали і помирали люди, — його мешканці, члени громади й популяції.

Сукупності складно взаємопов'язаних населених пунктів (первинних базових ІСО) утворюва-

ли ІСО вищого рівня — певне суспільство з його характерними ознаками, властивостями, а головне — часо-просторовим положенням.

ІСО державного рівня розвитку. Більшість відомих археологічних теорій, тематичних напрямків та течій народжувалася в контекстах і на матеріалах хронологічних розділів локальної та глобальної *преісторії*. Значно менше методологічних розробок народжувалося в темах класичної археології і практично мало відомі (мені принаймні) теоретичні розробки спеціалістів середньовічної археології, доби великого переселення народів і становлення ранніх державних утворень. Натомість, відомі ІСО цього періоду Східної Європи відзначаються комплексом специфічних особливостей, які проявляються у виразних археологічних та географічних ознаках.

Поглиблення та розширення масивів знань в Овруцькому проекті з однієї сторони та більш детальне вивчення відповідних розділів у дослідженнях історії археологічної думки з іншої сторони зробили необхідним подальший розвиток та додаткові уточнення методології ІСО (Томашевський 2010).

Письмово відомому історично зафіксованому соціальному організму імовірно державного або безпосередньо перед-державного рівня притаманні певні ознаки й прояви. В масовій матеріальній культурі безпосередньо життєзабезпечення, її ключових складових формується і домінує стандартизована масова ремісничка продукція. Вона формується і розвивається за певним взірцями, виробничим технологіями та споживацькими стандартами, які змінюються в часі, просторі, якості й собівартості. Видобувні, переробні галузі мають ознаки застосування відносно високо технологічних агрегатних механізмів, складних виробничих ланцюгових технологій, верстатів та інструментів. Обсяг виробництва, їх інфраструктура при спеціальному дослідженні виявляються вражаюче значними і навіть грандіозними. Інфраструктура виробництва та логістика галузей для задоволення основних потреб масових потенційних споживачів щільно й спеціально інтегрована в систему заселення та адміністративно територіальний поділ (АТП) відповідних ІСО. Вироби продукції таких виробництв насичували побут мешканців НП, а тепер утворюють масиви впізнаваних археологічних решток, які виявляють розвідками та досліджують розкопками археологи. Масова стандартизована ремісничка продукція складає каркас метаконфлексу досліджуваної відповідної культури, є її культурно-хронологічним індикатором, як в умовах польового пошуку і виявлення, так і під час більш поглибленого лабораторного і кабінетного дослідження. ІСО державного рівня, особливо давньоруське, містить також помітні ознаки територіально ієрархізованого суспільства, структурованого простору і АТП, агломераційні та спеціалізовані виробничі регіони, спеціалізовані адміністративні НП, в тому числі — фортифіковані (Томашевський 2020а).

Виявлення та осмислення таких виразних різноманітних просторових явищ і особливостей — один з найбільш ефективних засобів дослідження окремих ІСО різного рівня та їх соціально-економічного, демографічного, етнокультурного визначення засобами комплексного міждисциплінарного історико-археологічного дослідження.

Просторовий імператив і підхід. Серед всіх інших вимірів і базових характеристик просторова позиція є безумовно найбільш вірогідною, практично — абсолютною за умов застосування сучасної, технічно досконалої географічної прив'язки археологічної пам'ятки. Просторові дані — найбільш чіткі, нерухомі й абсолютні, хронологічні — відносні, і в більшості випадків — багатшарові.

Сучасне інформатизоване дослідження археологічних пам'яток та їх зведених карт лежать в основі вивчення та реконструкції систем заселення, демографічних та еколого-господарських потенціалів давніх суспільств. Геофактор об'єднує воедино в археологічній пам'ятці артефакти та екофакти. Ефективний облік та управління археологічними пам'ятками, як об'єктами археологічної спадщини, також будується на гео- основі і гео- принципах (Томашевський 2004).

Виявлення археологічних пам'яток, як ключове завдання і базова умова нашого проекту реалізовувалися в конкретному просторі, завдяки його аналізу і обстеженню (Томашевський 2005, с. 2—5; 2020b).

Виявлення. Максимально можливі зусилля спрямовуються на *виявлення* і далі, — на обстеження, дослідження, визначення, документування, картування і збереження пам'яток. Результативні пошуки та успішне масове *виявлення пам'яток* — це свідчення правильності і адекватності аналізу, вірного визначення та оцінки вагомості компонентів, які визначали те чи інше місце розташування давнього НП, розуміння ролі природних та соціальних факторів у виборі його конкретної геолокації. «Відкриття» має *подвійне* походження — воно стається безпосередньо в полі і в результаті аналізу та осмислення. Послідовно організований синтез цих двох процесів дає хвилеподібний і каскадний поступ у реалізації завдання виявлення нових масивів пам'яток.

Ефективне результативне *масове виявлення* пам'яток неможливе без спеціального вивчення та розуміння способів, умов та системних чинників давнього та сучасного заселення відповідного регіону ІСО. І навпаки, вивчення системи і способів заселення, життєзабезпечення та господарювання можливе на основі максимального виявлення масивів археологічних пам'яток і деталізованих інформатизованих археологічних карт. Тому ці процеси нерозривно і змістовно взаємопов'язані одні з одними. Це означає існування глибокого взаємного зв'язку між дослідженням гео-археологічних, еко-господарських чинників та науковим археологічним пам'яткознавством. Таким чином, сутнісні

зв'язки між дослідницькими та методологічними завданнями, методиками та процедурами обох цих дисциплін є взаємообумовленими.

Інтерес та зацікавлення. Важливо наголосити також, що успішна реалізація тривалого і об'ємного Овруцького проекту неможлива без справжнього *наукового інтересу*, глибокого *зацікавлення* та цілеспрямованої *рішучості*. Без усвідомленої рішучості неможливо присвятити складному пошуковому проекту стільки років, по суті — основну частину життя. Такий науковий та життєвий досвід реалізації прагнення здійснення якомога більш детального і наближеного до реальних пізнавальних меж тривалого пошукового дослідження є практично одним і унікальним. Натомість, досвід укладання серії планових тем нашого відділу, крім багатьох позитивних ефектів показав, що без свідомого зацікавленого інтересу виконавців ця справа неминуче перетворюється для більшості не зацікавлених спеціально учасників на обтяжливу повинність і виконується суто формально з мінімальними по обсягу та інформаційній якості результатами. Те саме продемонструвала пілотна практика створення регіональних археологічних кадастрів, коли за умов припинення фінансування та інших організаційних проблем ці важливі, цікаві і методично корисні роботи припинялися. Досвід Овруцького проекту виразно демонструє, що тільки справжній, багатоаспектний науковий інтерес авторів-учасників здатен рухати і розвивати поступ до нового знання та безкінечний постійний пошук умов та ресурсів для існування та розвитку проекту.

II. ДОДАТКОВІ ЗАУВАЖЕННЯ І НЕОБХІДНІ УТОЧНЕННЯ ЩОДО ДЕЯКИХ СКЛАДОВИХ ПУНКТІВ НАУКОВОГО АРХЕОЛОГІЧНОГО ПАМ'ЯТКОЗНАВСТВА

Суцільне археологічне обстеження (4). Потреба в суцільному і максимально повному обстеженні території дослідження в Овруцькому проекті почала усвідомлюватися з часів створення вже перших узагальнюючих моделей розселення і господарського природокористування. Паралельно з розвитком спеціальних зусиль по підвищенню САД та прогресу у все більшій деталізації та конкретизації картини просторового кількісно-якісного розвитку систем заселення зростала потреба в максимально наближеному до реальності пізнанні і розумінні археологічного потенціалу Овруцької волості. Крім первинного порівняльного мотиву все більше значення та зацікавленість викликали неочікувані наукові ефекти підвищеного САД, а також, власне, — завдання вивчення і розуміння дослідницьких можливостей та реальності пізнавальних меж спеціально організованого тривалого багаторічного пошукового дослідження і постійного виявлення археологічних пам'яток.

Ми вже підкреслювали у попередніх публікаціях зв'язок між засадничим тематичним спрямуванням Овруцького проекту на дослідження систем заселення в контексті синхронного природного середовища та ресурсів з одного боку, та потребою і вимогою у якомога більш повному, суцільному і детальному виявленні археологічних пам'яток як джерел, з іншого боку.

В цілому ж, у сучасній вітчизняній археології тематика, пов'язана з вивченням систем заселення і господарського освоєння різноманітних ІСО майбутнього, вкрай рідкісна і за поодинокими виключеннями практично відсутня, в тому числі, на жаль, й у молодих науковців. Не спостерігається інтересу до розробки і складання сучасних археологічних карт певних ІСО, тим більше, не має й намірів розширяти відносно обмежену джерельну базу, зібрану попередниками за рахунок спеціальних власних зусиль. Тим більше, що практично ніхто не хоче шукати необхідні ресурси, витрачати на об'ємні розвідки час та енергію.

Відсутність усвідомленого запиту на такі дослідження та потреби у розробці сучасного наукового археологічного джерелознавства означає відсутність або поодинокий характер самих подібних спроб і відповідних проектів.

Єдина сфера, яка має стійке зацікавлення у якомога більш повному і масовому виявленні та публікації археологічних пам'яток є велетенський за обсягами та сукупним людським та матеріальним ресурсом масив «чорних» «камрадів», або любителів «приборного» пошуку, як вони себе називають. Групи досить професійно підготовлених референтів забезпечені практично безлімітними фінансовими, організаційними, інформаційними можливостями вишуковують та обробляють інформацію, отриману і оприлюднену археологами, створюючи для мародерів комерційні товари — регіональні карти та путівники по пам'ятках археології. Натомість, інформація про десятки тисяч (і навіть більше) реально «вбитих» чорними (індивідуально або в зграях) пам'ятках не збирається і не оприлюднюється з огляду на моральну специфіку самого контингенту, кримінальні аспекти такого грабунку та інші об'єктивні та суб'єктивні характеристики цього середовища.

На наш погляд, такий стан справ не є нормальним ні для академічного археологічного середовища ні для сфери державного регулювання обліку та охорони пам'яток археології.

Допоки ми навіть не формуємо і не обґрунтовуємо необхідність і кінцеву можливість *суцільного і повного археологічного обстеження*, доти не буде свідомих спроб і практичного досвіду організації відповідних локальних, регіональних чи загальнодержавних проектів. Теоретична і практична необхідність та актуальність повного археологічного обстеження в цілому видається зрозумілою, складність організації та реалізації такого підходу також очевидні.

Відсутність мрій та спроб постановки питання й завдання повного суцільного обстеження

і виявлення всіх існуючих об'єктивно пам'яток археології на тій чи іншій території очевидно суперечить самій природі наукового пізнання та психологічно-філософським засадам дослідницької діяльності. Не можливо уявити сучасну науку, яка не ставить завдань *повного вивчення* людського геному, суб-атомної структури, біо-різноманіття, тощо. Що стосується археологічного потенціалу відповідних територій та завдань їх максимально повного археологічного обстеження, досвід Овруцького проекту свідчить, що число кількості таких пам'яток цілком може бути вичерпним і кінцевим. Тим цікавіше наблизитися до максимально реального кількісного (і якісного) визначення такого числа, яке й становитиме відповідний археологічний потенціал терену. В процесі наближення до набуття такого вишукуваного числа прями підрахунки, апроксимації можуть і мають динамічно і методично комбінуватися з все більш детальними і точними прогнозними моделями.

Лексика, пов'язана з повним суцільними археологічним обстеженням і виявленням максимально можливого обсягу всіх існуючих археологічних пам'яток нагадала деякі положення оригінальної статті Л. Клейна «До оцінки емпіризму в археології», зміст якої він вміщував потім у своїх фундаментальних монографіях про історію та теорію археології (1977; 2011, с. 138—139). Серед інших 12 ознак проявів емпіризму в археологічних дослідженнях Л. Клейном названі «нездійсненне бажання повноти» (№ 10) та «ненаситне полювання за фактами» (№ 8).

При цьому важливо, що сам автор, починаючи цей розгляд симптомів емпіризму вірно зазначає, що потяг до емпіричної методики має коріння в самій природі археології. Адже неминучість емпіричних операцій на будь якій початковій стадії роботи з матеріалом безсумнівна (Клейн 2011, с. 135, 138—139). Очевидно, є певна потреба оцінити коректність та значення таких тверджень в контексті представленого нами нового погляду на археологічне пам'яткознавство. Перш за все, слід підкреслити, що такі жорсткі і дещо надмірно загострені дефініції в цій статті були спрямовані ще відносно молодим тоді вченим проти застійних явищ в розвитку археологічних осмислень і теоретичних досліджень численних злободенних проблем тодішньої радянської археології. Висловлені сентенції мали на меті, імовірно, відвернути діючих тоді археологів від пануючого стилю та формату простої публікації отриманих польових результатів і стимулювати розвиток методологічних та методичних розробок. Далеко не всі сформульовані тоді і там положення роботи Л. Клейна є безсумнівним, логічно обумовленим та доказовими. Їх розгорнутий аналіз, за потреби, може бути предметом окремої розвідки. Мабуть, про «аномальну вузькість мислення» позитивізму (Клейн 2011, с. 135) стосовно завдань та можливості кардинального розширення джерельної бази, зокрема визначення археологічного потенціалу вести

мову взагалі не можна. Головне, що в роботі не йдеться про кількісні завдання у плануванні чи проведенні польових досліджень, натомість мова йде про обсяг необхідної аргументації у розробці теорій і концепцій.

Крім того, нам видається досить очевидною наявність певного окремого засадничого глибинного протиріччя, яке притаманне поглядам Л. Клейна не тільки в цій статті, але й в інших, набагато більш ґрунтовних і фундаментальних його працях. В «Археологічних джерелах» (1978), «Мета-археології» (2004), «Історії археологічної думки» (2011) він неодноразово в різних формах і термінах констатує і постулює своє твердження про археологію, як про джерелознавчу дисципліну (див. напр.: Клейн 2011, с. 325). Автор пише про археологічні джерела, згадуючи археологічні факти, артефакти, старожитності, матеріали та інші терміни археологічного контексту, і вкрай рідко — про археологічні пам'ятки. Очевидно, що в його грандіозних (за обсягом зібраних та проаналізованих знань і фактів) узагальнюючих роботах з історії світової археологічної думки та археологічної теорії лівова частка уваги приділена аналізу розвитку вивчення етнокультурних та соціо-господарських проблем в археології та преісторії. І лише відносно дуже невелика частка об'єму його досліджень стосується власне джерелознавчих розробок теорії та методики археології. Скоріше за все, у панорамних оглядах і аналітичних розборах концепцій, теоретичних та методичних розробок світової археології адекватно та пропорційно відобразилася вражаюче мала питома вага розробки питань археологічного джерелознавства в цілому і пам'яткознавства — зокрема.

Повертаючись до обґрунтування необхідності та закономірності розробки *концепції* повного і суцільного археологічного обстеження, звернемо ще раз увагу на обставини її появи та актуальності в контексті поступального розвитку програм та досліджень Овруцького проекту. У сучасних конкретних умовах і на даному етапі розвитку Овруцького проекту такі цілі є логічно та практично виправданими. Вони закономірно з'явилися лише з досягненням високого САД, як результат успішної апробації та розвитку власних дослідницьких методик та вдосконалення методології комплексу пам'яткознавчих досліджень. Поява і формулювання такої мети нерозривно пов'язана з актуалізацією потреби в порівняльних дослідженнях в межах методик САД та необхідністю визначення археологічного потенціалу досліджуваного ІСО. Тобто, в практичному русі і, головне, — вже на щаблі безпосереднього досягнення високого САД вперше з'явилися достатньо чіткі уяви про те, якими можуть бути параметри повного обстеження Овруцької волості та розуміння обсягу та характеру необхідних для цього різноманітних ресурсів.

Ступінь археологічної дослідженості (6). Обставини появи, призначення, основні завдання, засади, умови реалізації, послідовності дослідницьких процедур САД ми докладно

розібрали та виклали раніше в низці попередніх статей (Томашевський 2017; 2019). В даній роботі про ступінь археологічної дослідженості мова йде практично постійно і скрізь. Акценти тут спеціально зроблені на виявленні та демонстрації тісного логічного, функціонального, методологічного та методичного взаємозв'язку вивчення та оцінки САД з іншими програмами та структурними складовими частинами наукового археологічного пам'яткознавства.

Також спеціальна увага в цій статті приділена більш розлогу та деталізованому висвітленню важливості та необхідності спеціального підвищення САД. З цієї метою тут подано короткі нариси і відповідну їм наочність, які демонструють необхідність здобуття високого САД за допомогою прийомів порівняльного співставлення послідовних дослідницьких ситуацій. Окремо розглядаються різні аспекти представницької достатності типової узагальнюючої археологічної інформації про різноманітні окремі ІСО в їх подальшому порівнянні з результатами, отримуваними в результаті радикального підвищення САД. Також спеціальний підрозділ розкриває особливості і можливості, які відкриваються для подальшого дослідження та аналізу вже на рівні досягнутого високого САД.

Звичайний шлях формування уяви про археологічну картину історико-соціально-організму та досвід Овруцького проекту. Особливості археологічної дослідницької діяльності зовсім не випадково викликають у людей (науковців та громадськості) закономірні асоціативні аналогії з подорожами у часі і просторі. Подорожі і знайомство з незнайомими й небаченими поки що нами місцями — чи не найбільш відомий і загально визнаний складовий компонент людського щастя. Як правило, маються на увазі подорожі до природних та історико-культурних пам'яток. Археологія створює унікальну можливість комплексної подорожі до пам'ятки давнини, яка вписана в природні та антропогенні ландшафти. Важливо, що саме археологія створює можливість здійснити комбіновану одночасну (або послідовну чи безперервну) подорож в часі і просторі і повернутися в сьогодення без втрат та ризиків. Або залишитися в цьому дивовижному стані мандрівок, пошуку і відкриття на все подальше життя, зокрема — професійне.

Звичайна підготовка до подорожі і знайомства з невідомою нам досі країною включає, перш за все, пошук та ознайомлення з ключовими характеристиками обраної країни, її розташуванням, особливостями географії, кількістю і складом населення, переліком НП, адміністративним поділом території, історією, культурою, політичним устроєм. Це — довідкова базова усталена інформація, яка складає основу знань про країну-державу, як окремий ІСО. По суті, первинне, найбільш ефективне знайомство з країною, яка нас цікавить і приваблює реалізується зараз у форматі, близькому до Вікіпедії, довідників, оглядових атласів (Томашевський 2010, с. 202).

Звісно, мандрівка в часі з допомогою археології має свою специфіку, безпосередньо пов'язану з процесами уречевлення колишньої, вже давно неживої культури давнього ІСО. Загально відомо, що більшість інформації про суспільство і державу несуть письмові (текстові) в своїй основі джерела, масиви яких не є археологічними. Масові археологічні джерела — це залишки складових компонентів зниклої культури безпосереднього життєзабезпечення, її виробництва та споживання. Ці компоненти історично та природно просторово об'єднані у межах, формі та форматі археологічної пам'ятки, яка сутнісно і морфологічно є єдиним територіальним комплексом.

Якою ж постає узагальнена уява про той чи інший давній соціальний організм (археологічна культура, князівство, інші) у форматі довідкової базової інформації? Для відповіді на таке питання маємо звернутися до узагальнених археологічних даних у відповідних книжках. Це створені професіоналами археологами, переважно — керівниками відповідних відділів і провідними співробітниками, оглядові сумарні статті про відповідні культури певних культурно-хронологічних періодів. Формат наявних в таких виданнях символічних карт пам'яток археологічних культур і відповідних їм легенд є меншим А4. Мається на увазі трьох томні видання «Археології УРСР» та більш недавньої «Давньої історії України». Мінімальна кількість пам'яток окремої археологічної культури починається з 13—14, а середня максимальна — складає 50—60. Виключні випадки більшої кількості картографованих пам'яток використані для демонстрації великих за обсягами культур (культурно-історичних областей) доби бронзи (200—220 позначок), черняхівської культури (104). З одного боку, це — умовні цифри і кількості, відібрані для представлення археологічних культур у заданому форматі і обсязі. З іншого, — саме така чисельність і вкарбовується у пам'ять і буде однією з основ уяви про ту чи іншу культуру і відповідне суспільство. Тим більше, що практично ніде в текстах описів культур чи суспільств не наводяться дані про чисельність відомих науці відповідних археологічних пам'яток. В якій мірі ці узагальнені уяви оглядового характеру відображають об'єктивну реальність та встановлену на поточний момент наукову дійсність — це окреме й дуже не просте питання. Орієнтовне розуміння пропорції представництва ми змогли отримати, крім аналізу історії археологічного дослідження Овруцької волості (Томашевський 2017), в тому числі, й у результаті спеціального магістерського дослідження про пам'ятки салтівської культури лівобережної України, здійснене в свій час Р. Ноздрачевим. Ним були опрацьовані друковані джерела та архівні матеріали, створені не пізніше ніж 80-ті рр. XX ст. У результаті виявилось, що в усіх фахових узагальнюючих роботах по салтівській культурі фігурували лише 60—80 відомих пам'яток, а всього цьому автору вдалося

зібрати дані більш ніж про 800 таких пам'яток. І це — без проведення спеціальних сучасних археологічних розвідок з одного боку, та опрацювання архівних матеріалів кінця XX — початку XXI ст. з іншого.

Отже, локальний і обмежений поки що позитивний досвід засвідчує, що спеціальні зусилля дозволяють збільшити кількість відомих археологічних пам'яток на порядок, тобто за кожним одним символом пам'ятки в оглядовій карті сховано десять чи більше не позначених, але відомих пам'яток. Але чи дійсно вони відомі «науці»? Без спеціальних зусиль, свідомої цілі та відповідних завдань — ні! Доступної готової відповіді на питання скільки відомих пам'яток не має. Бо, крім одиничних випадків про які ми ведемо мову, практично не має таких реалізованих завдань, оскільки не має й усвідомлення самої необхідності постановки такого питання й мети. Навіть на більш вузьке й конкретне питання про кількість спеціально археологічно досліджуваних і досліджених розкопками пам'яток певної культури чи ІСО готової відповіді сьогодні фактично не існує, її треба спеціально формулювати, вивчати та констатувати на кожний певний момент часу для кожного хронологічних чи тематичних розділів археології. Ці питання практично і теоретично майже не цікавлять фахову спільноту, адже орієнтація на постановку питань і завдань комплексного, максимально вичерпного дослідження і обстеження ІСО не є поки що трендом та стратегією.

Кілька років тому в результаті спеціально проведеної низки дослідницьких процедур і аналізу його результатів, ми констатували, що в Овруцькому проекті завдяки багатолітнім мультисезонним розвідкам, обстеженням і моніторингу вдалося збільшити кількість відомих давньоруських та палеолітичних пам'яток на порядок (в 10 разів) і більше (Томашевський 2017, с. 273; 2019, с. 81). При цьому рівень дослідженості і опрацювання наявної попередньо (до початку проекту) джерельної бази був максимальним і детально вичерпним. Зараз вже є певні і достатньо ґрунтовні підстави вважати, що САД Овруцької волості прямує до величини в півтора порядки, тобто — в 15 разів вище стартового. Звісно, ці орієнтири потребують детального практичного підтвердження і подальшого глибокого польового та аналітичного постійно триваючого дослідження учасниками Овруцького проекту.

1/10 всіх пам'яток: що це означає? Чи достатньо вже наявної стандартної однієї десятої частки для розуміння і оцінки відповідного ІСО давнини? Для більш об'єктивного розуміння, в контексті сьогоденних наших знань про літописну давньоруську Овруцьку волость, картину можна представити наступним чином. Нам відомий, в такому разі, лише один з кожних десяти НП, або лише 100 з тисячі сьогодні відомих всіх НП, або ми уявляємо чисельність населення в 1000 людей з усіх більше 10000 мешканців, що імовірно одночасно існували на кожному хроно-

логічному зрізі. Слід зважати на ту важливу обставину, що таке формулювання на зразок «один з 10» вже саме по собі містить певний ствердний контекст. Але це лише за рахунок вже досягнутого унікального ступеню дослідженості, коли ми реально вже знаємо високу цифру загальної кількості виявлених пам'яток і розуміємо, що умовно показано лише одну з усіх відомих десяти частин. Але зовсім інший контекст ми зустрічаємо при відсутності таких спеціально проведених кабінетних, архівних і головне — польових досліджень.

Загальнодоступною є лише невелика умовна й довідкова кількість найбільш відомих пам'яток, яка і формує не тільки загальну уяву, але й представляє відповідний ІСО данини. Спираючись на досвід і наукові надбання Овруцького проекту можемо впевнено стверджувати, що такого представництва в «десятину» і подібних за обсягом і змістом виразно не достатньо. Усвідомлення цієї деформуючої недостатності та неадекватності такої зменшеної на порядок уяви дуже важливе для розробки подальших стратегій розвитку археологічної науки, формування сучасної актуальної методології, планування окремих дослідницьких проектів та, звісно, — формулюванню сучасних інтерпретацій суспільних, господарських, культурних явищ та процесів давнини. Ці уяви не прості для розуміння з двох діаметральних позицій, — як із рівня малих цифр і недостатнього незнання, так і з позицій високого САД. Останнє пояснюється тим, що в процесі постійного підвищення САД і збільшення кількості пам'яток учасники такого проекту звикають використовувати весь наявний відносно великий обсяг зібраних даних, що утруднює розуміння зворотної ситуації, коли пам'яток може бути відомо в 10 і більше разів менше.

Ці уяви мають мати виразний наочний характер, зокрема — показову просторову картографічну проекцію. Для унаочнення і кращого розуміння кількісних та якісних переваг високого САД ми використали спеціально створені карто-схеми, розроблені в межах окремих програм Овруцького проекту. Враховуючи підхід у форматі довідкових видань та атласів ми демонструємо порівняння двох карт, на яких показані сучасні НП на території середньовічної Овруцької волості (у межах кордонів сучасної України) в форматі полігонів. На одній карті показані всі наявні НП (рис. 1: 2), на іншій — лише одна десята їх частина випадково комп'ютерно генерована (рис. 1: 1).

Інший приклад візуалізації — порівняння картографованих у форматі символів давньоруських археологічних пам'яток Овруцької волості двох різних часів їх створення. Одна з карт, це переведена в цифровий формат сучасна технічно символна мапа зразку 1993 р., подана у дисертації (Томашевський 1993, с. 247—249), на якій позначені всі відомі на той час (до початку досліджень Овруцького проекту в 1996 р.) 120 давньоруських пам'яток (рис. 2: 1). На іншій мапі

(рис. 2: 2), в тому ж форматі та рамці, нанесені більше 1500 давньоруських пам'яток, відомих на момент написання цієї роботи в 2023 р. Кількісна різниця і різна насиченість карт більш ніж яскраво очевидні. Проте, в порівнянні з сучасною ситуацією унікально високого САД помітно, що картографічна картина до початку Овруцького проекту не є повністю випадковою. Помітні скупчення пам'яток на Овруцькому кряжі та в Заушші, присутні деякі історичні НП, центри, укріплення (рис. 2). На картах 1993 р. практично майже відсутні пам'ятки у цілих окремих складових регіонах Овруцької волості: в районі Лугин, Ємільчино, в міжріччі Уборти-Ужа-Случі, на просторах від Овруча до Народичів (рис. 3: 1, 2, 4 ліва колонка). Навпаки, на картах 2023 р. виразно і яскраво проявляються масиви і скупчення пам'яток, виявлених нами в більшості з цих регіонів (рис. 3: 1, 2, 4 права колонка).

Крім безумовних і очевидних переваг досягнутого в Овруцькому проекті високого САД ці картографічні порівняльні образи викликають методично та практично цікаві і важливі питання. Зокрема, постає питання про те як, в який спосіб, чому саме так і завдяки яким чинникам формувалася вибірка паперових пам'яток попередників. Наскільки вона довільна чи навпаки, як і чому до неї потрапили наявні пам'ятки. Слід пам'ятати, що значна, точніше — більша частина пам'яток «від попередників», нанесених в 1993 р., виявилися завдяки польовій перевірці зі значними і суттєвими помилками у прив'язці, ключових параметрах та культурно-хронологічних і функціональних визначеннях, що потребувало кардинального перегляду або корекції. Це окрема тема для спеціального вивчення. З яких джерел, це ми вже практично з'ясували, а от завдяки яким механізмам і чому саме? Наскільки це явище випадкове і наскільки — закономірне? Це має бути предметом спеціального розгляду відповідної підпрограми наукового археологічного пам'яткознавства.

Нові горизонти знань, уяв, методик. Високий спеціально спланований і цілеспрямовано досягнутий САД певного обраного ІСО практично означає досягнення нового горизонту знань і отримання засобів його реалізації. Нові горизонти не відкриваються просто так. Це продукт важкої, дуже об'ємної, енерговитратної праці по організації виявлення, збору, видобування, обліку, опрацювання, аналізу, осмислення і узагальнення принципово і масштабовано збільшених (кількісно і якісно) масивів нових джерел — пам'яток. Ця праця індивідуальна, вона триває значну частину життя дослідника. Тому, якщо нові горизонти відкриваються вже у більш ніж зрілому віці і притаманним йому обмеженням, завдання найбільш ефективного використання і презентації складових нового отриманого знання є актуальними і злободенними. Горизонт можливостей та обрії перспектив постійно розширюються, імовірно за рахунок підвищення рівня і обсягу базових знань, умінь та підвищення ефектив-

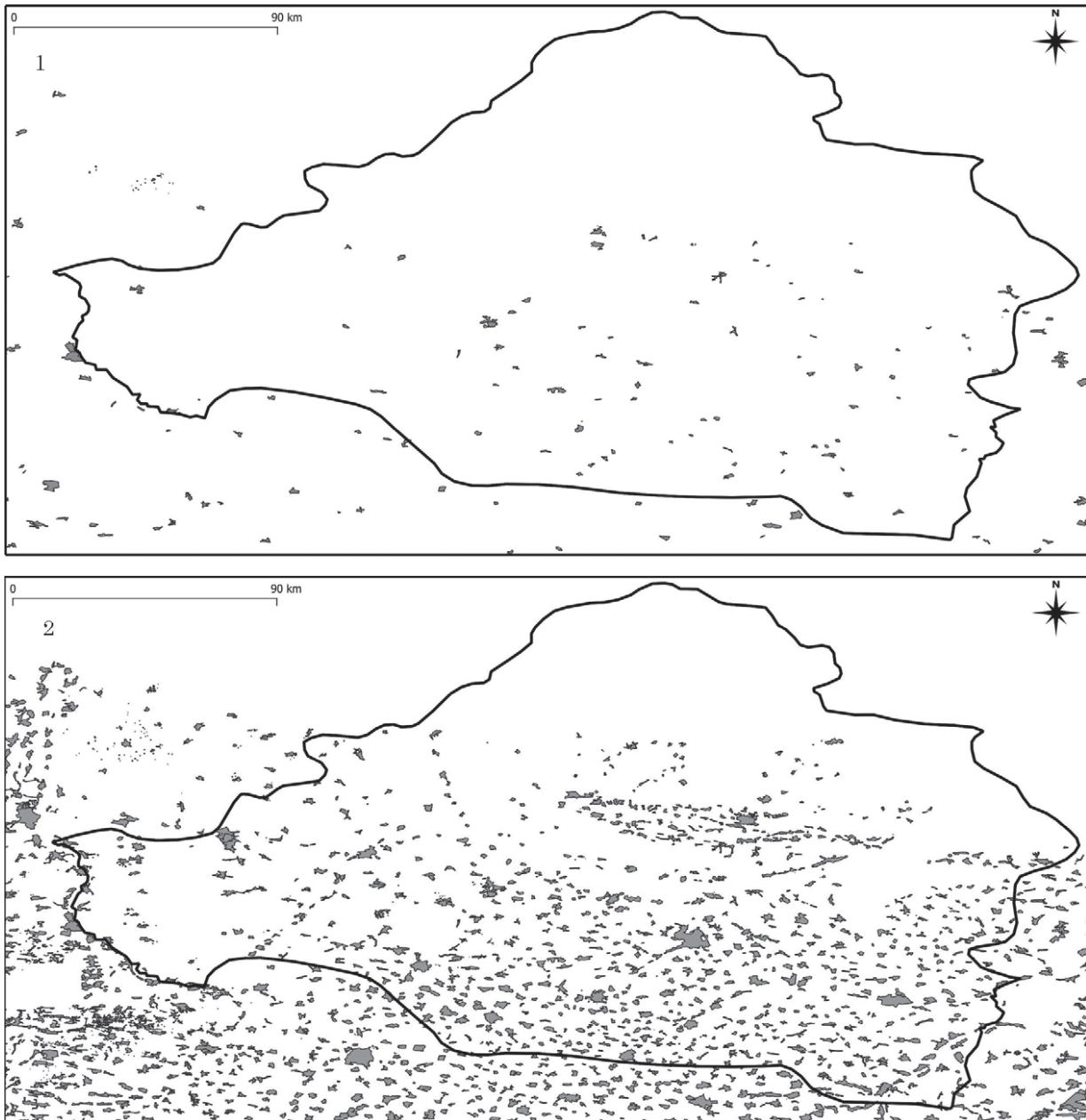


Рис. 1. Співставлення випадково генерованої 1/10 кількості та всіх сучасних НП на площі Овруцької волості (в межах сучасної України): 1 — картосхема розміщення 1/10 кількості від всіх сучасних НП; 2 — картосхема всіх сучасних НП

ності методик. З висоти такого зростаючого рівня відкривається раніше не видимі більш ширші і більш дальні картини. В тому числі, не тільки розуміння явищ минулого, але й бачення майбутнього розвитку досліджень та осмислення їх методології. Горизонт, кут і фокус бачення змінюються так вражаюче, з такими перспективами і супровідними ефектами, що просто не має можливостей не обдумувати і осмислювати це постійно, намагатися пояснити механізми, прояснити деталі, зрозуміти способи і методи, які зробили це можливим. Якщо це не тільки прояв унікальності Овруцької волості, якщо це, передовсім, — результат вкладених зусиль, тривалої свідомо організованої наукової діяльності, то, імовірно, цікавим і корисним буде усвідомлен-

ня і формулювання ключових засад, положень, дослідницьких процедур, методів та підходів які дозволяють досягати нових горизонтів в проєктах, тематично та методично близьких до Овруцького. Лише опинившись на межі чи висоті такого, вже досягнутого горизонту, поступово починаєш усвідомлювати обриси, характеристики, незвичності нової візії ступеню дослідженості і можливості, які відкриваються. Кількість і обсяг даних масштабується в різних вісях координат і збільшується пропорційно збільшенню параметрів САД. Новий горизонт означає нову дальність бачення, і одночасно — новий зум у погляді на деталі та глибинну маро будову.

Ми вже висвітлювали в попередніх публікаціях основні з ефектів та проявів досягнутого ви-

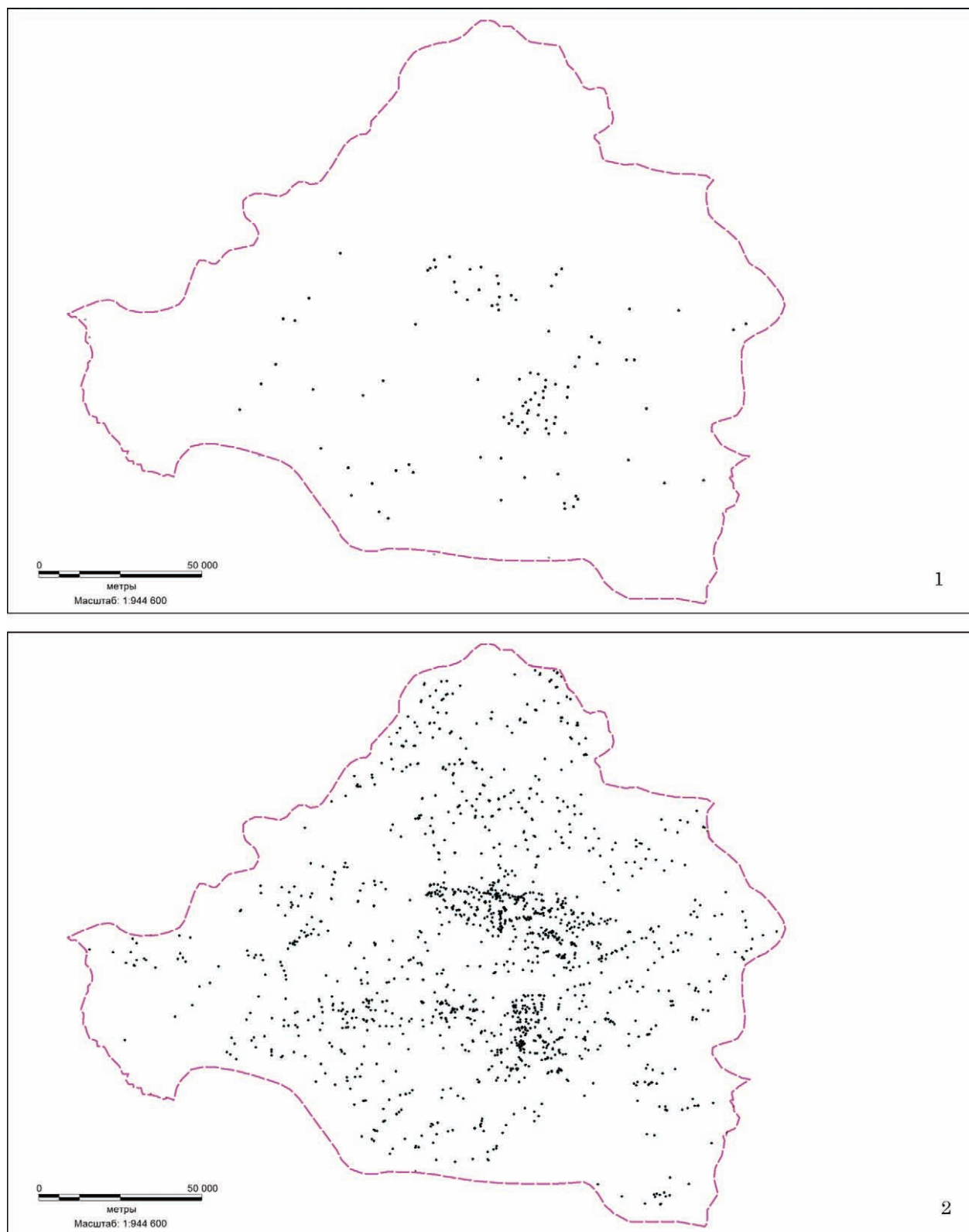


Рис. 2. Просторова візуалізація змін САД. Співставлення картосхем давньоруських пам'яток Овруцької волості в цілому, відомих у 1993 та 2023 рр.: 1 — пам'ятки відомі на 1993 р.; 2 — пам'ятки відомі на 2023 р.

сокого САД. Тут лише коротко маємо нагадати про них. Реконструйована система заселення в деталізації, аналогічній параметрам стандартів соціально-економічної географії стосовно сучасних суспільств та територій. Реальні обриси скупчень, розосереджень, складна внутрішня

структура, конфігурації та потужність агломерації минулого. Визначення НП міського типу, функціонального навантаження і демографічного потенціалу без ознак наявності укріплень та фортифікації. Виявлення і археологічне дослідження реальних суходільних шляхів сполу-

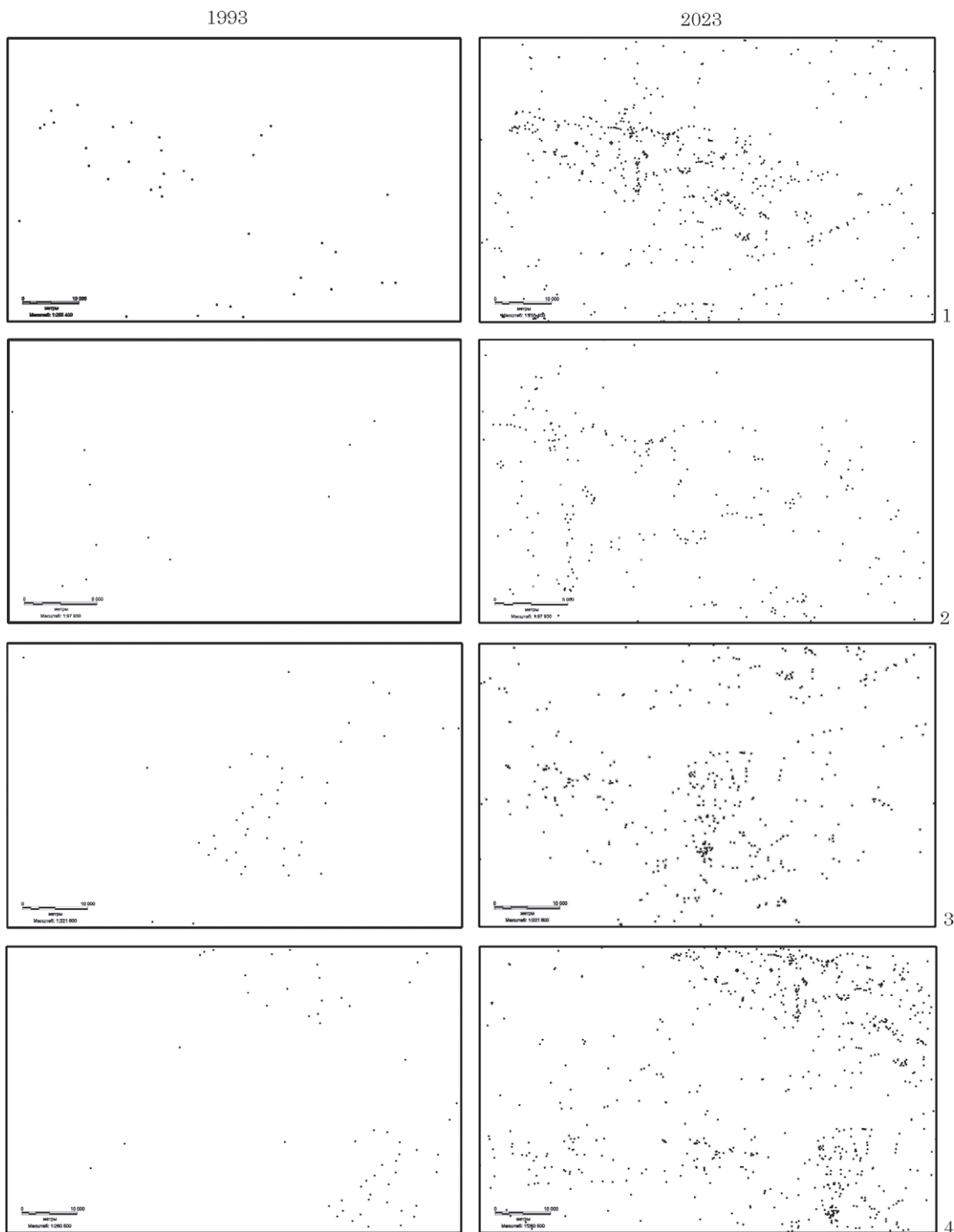


Рис. 3. Просторова візуалізація змін САД. Співставлення картосхем давньоруських пам'яток ключових складових регіонів Овруцької волості, відомих у 1993 (ліва колонка) та 2023 (права колонка) рр.: 1 — Овруцький кряж та на схід від нього до Народичів; 2 — власне Овруцький кряж; 3 — Історичне Заушшя на р. Уж (Коростенщина); 4 — басейни рр. Жерев та Уборть (Лугини і далі на захід)

чення різного рівня. Виявлення та вивчення виробничих спеціалізованих районів, промислових осередків, видобувних кар'єрів та їх інфраструктурних мереж. Комплексне вивчення геопозицій

всіх виявлених давніх НП та формування на цій основі варіантів моделей способів заселення та вибору місця мешкання. Відкриття раніше невідомих тут типів пам'яток, виявлення не фіксова-

них раніше на цій території старожитностей та пам'яток не відомих раніше культур та представників різних етнокультурних та етносоціальних груп. Сукупно синтез цих та інших факторів, разом з прогресом САД створює унікально сприятливі умови для вивчення і визначення археологічного потенціалу та комплексної реконструкції історико-археологічного процесу Овруцької волості.

САД відкриває не тільки нові позитивні горизонти і яскраві обрії нових перспектив. З тією ж широтою, детальністю та наочністю підвищення САД відкриває силу темної сторони, яка знищує археологічну спадщину. Тому що саме в розвідках і обстеженнях безлічі місцевостей ми панорамно і детально бачимо втрати в їх реальному жахливому обсязі.

Сонми триумфуючих безкарних мародерів невтомно, безжалісно та бездумно, з самолюбіванням і авто-підбальорюванням, щодня повсюдно та масово згризають і спотворюють наші пам'ятки, як автентичні джерела знань і об'єкти історико-культурної спадщини. Зміст пам'яток руйнується і безповоротно деформується, картина тоне й обезбарвлюється, опорні наукові матеріальні докази зникають назавжди. Ми тільки но облікували, реконструювали нову, небачену ніким до цього, деталізовану, реалістичнішу картину об'єкту і предмету дослідження і зразу, паралельно трагічно споглядаємо, як втрачаємо її, до кінця навіть не визначивши, не вивчивши і не осмисливши. Правдиве і максимально повне знання масштабу сили темної сторони і реального стану нашої тисячолітньої спадщини — чи не єдиний засіб і підстава для пробудження і ефективної та швидкої реорганізації сплячої державної машини для виконання нею її прямих обов'язків в цій сфері. Зараз до триваючого і, навіть, — розквітаючого чорного мародерства додалося масове свідоме нищення пам'яток культури російськими агресорами. Реальне вивчення та оцінка ризиків і загроз, масштабів нищення пам'яток археології неможливі без масових обстежень, моніторингу та інших прийомів, які використовуються для підвищення САД. Розробка засобів та стратегії протидії нищенню пам'яток археології має і може спиратися, перш за все, на досвід і напрацювання спеціальних проектів, орієнтованих на розвиток пам'яткознавчих досліджень та пам'яткоохоронної практики.

Археологічний потенціал (7). Загальні положення, завдання, засади. Постійний розвиток пошукових наукових досліджень, вдосконалення методик, інструментів вивчення і оцінки САД в Овруцькому проекті зумовили розширення та поглиблення комплексу програм по вивченню і оцінці археологічного потенціалу території ІСО Овруцької волості. В представленій нами структурі наукового археологічного пам'яткознавства *археологічний потенціал* знаходиться поруч з САД. Ці дві комплексні супер програми дослідницьких процедур тісно взаємопов'язані між собою і складають, на нашу

думку, ядро всієї субдисципліни наукового археологічного пам'яткознавства.

Варто нагадати, що за визначенням, потенціал — це запаси, наявні сили, можливості, засоби, що можуть бути використані, ресурси, резерви, мрія.

З цього випливає, що *археологічний потенціал* є запасами, перш за все, нерухомих археологічних пам'яток певної території — континенту, країни, фізико-географічної зони, окремого регіону та ІСО давнини.

Мова йде в самому спрощеному варіанті про знання певних кількісно-якісних параметрів, наприклад — скільки археологічних пам'яток міститься на тій чи іншій обраній території, які вони, чії вони, яке їх просторове розміщення і хронологічні визначення. Це повертає нас до проблеми первинного знайомства з не дуже відомою територією та її вже відомою назагал культурною спадщиною. Втім, як ми вже зазначали, готових актуальних та достовірних відповідей на такі запити практично не існує, їх треба спеціально здобувати шляхом окремого цільового вивчення. Відчуваємо, що навіть в термінології за таких умов домінуватимуть аспекти, пов'язані з обліком та реалізацією державних та регіональних пам'яткоохоронних завдань, документів та практичної діяльності.

В контексті наукового археологічного пам'яткознавства існує нагальна необхідність наукового дослідження і методологічного осмислення ключових складових проблематики Археологічного потенціалу як одного з центральних напрямків археологічного пам'яткознавства всередині археології. Дієвий та ефективно працюючий механізм вивчення та алгоритм визначення археологічного потенціалу безумовно потрібен для успішного розвитку сфери пам'яткоохоронної діяльності.

Але для його якісної і ґрунтовної розробки і подальшої передачі для використання у сфері державного обліку та охорони він має бути науково обґрунтованим, розробленим та апробованим з додержанням ключових наукових вимог та засад. Логіка і практика розвитку Овруцького проекту ясно демонструє, що процес такої розробки можливо реалізувати лише в рамках наукових проектів, які досягають високих САД певних, представницьких за обсягом та значенням ІСО минулого. Оскільки розробки вивчення і вимірювання археологічного потенціалу практично відсутні поки що у вітчизняній археології здається актуальним та корисним розвивати цей новітній науково-методичний напрямок на основі бази знань, напрацьованих методик та практик в межах програм Овруцького комплексного проекту.

Результати ключових науково обґрунтованих, винайдених, апробованих, верифікованих та успішно реалізованих досліджень археологічного потенціалу обраного ІСО чи території відкривають нові, значно потужніші можливості для процесу широкого виявлення пам'яток, їх сучасної фіксації, процесу вивчення і подальшого збереження. Сучасні за якістю, охоптом та форматом

Археологічний потенціал безпосередньо пов'язаний

САД	Простір обстеження	Геопозиція	Повне суцільне обстеження	Облік АК БД
-----	--------------------	------------	---------------------------	-------------

прогнозування, параметризація, систематизація, типологічне членування та інші ключові операції практично не мають справжнього сенсу та якості поза контекстом спеціально вивченого археологічного потенціалу обраної території.

Структура. З розгортанням напрямку вивчення археологічного потенціалу, цілком закономірно виділяється окремі його розділи, такі як: історія та історіографія; призначення та завдання; умови реалізації; формування і форматування джерельної бази; засоби, методичні прийоми, інструментарій; послідовність дослідницьких операцій, етапи та ланки.

Вже було підкреслено нерозривні дослідницькі зв'язки між комплексом вивчення археологічного потенціалу та іншими складовими наукового археологічного пам'яткознавства.

Найважливіші з них позначені на схемі вгорі.

Зокрема, реалізована програма спеціального вивчення і підйому САД є фактичною джерельною умовою та передумовою для якісного, реалістичного визначення археологічного потенціалу. Але саме вимога коректної оцінки та вимірювання цього ступеню дослідженості власне й змусила перейти до розробки питання про археологічний потенціал досліджуваної території. Адже визначення САД має виражений порівняльний характер. З одного боку — це порівняння спеціально досягнутого завдяки цільовим зусиллям рівня дослідженості з базою знань про археологічні пам'ятки, які вже відомі до цього завдяки роботам вчених — попередників. А з іншого боку, порівняння цих САД (і відповідних баз даних та археологічних карт) з потенційно можливими (всіма) археологічними пам'ятками на тій самій території. Тому очевидною є взаємна необхідність і взаємозалежність виконання обох цих комплексних програм з їх багатоступеневими послідовностями дослідницьких операцій.

Розробка та апробація працюючого алгоритму та інструментарію виявлення археологічного потенціалу не можливі без виконання комплексу дослідницьких процедур і операцій по вивченню просторових особливостей систем заселення відповідного ІСО, деталей геопозицій його НП. Глибокий, детальний, багатофакторний, статистично коректний геопросторовий аналіз археологічної карти та бази даних є джерелом та засобом максимально вичерпного успішного виявлення маси археологічних пам'яток та їх ефективного прогнозного моделювання.

Питання і завдання повного вичерпного виявлення, обліку та аналізу всіх існуючих на обраній території археологічних пам'яток, навіть якогось окремого періоду і всіх епох взагалі, наскільки нам відомо, у вітчизняній археологічній практиці не ставилося. Воно має пряме безпосереднє від-

ношення до проблематики археологічного потенціалу як в науковому, так і в пам'яткоохоронному плані. Методологічне значення та необхідний методичний інструментарій є завданнями комплексу програм археологічного потенціалу в складі розділів наукового археологічного пам'яткознавства. Логічним розвитком цього напрямку є зусилля по розробці засад, принципів, організаційних та методичних прийомів для реалізації запропонованої нами з 1990-х рр. Національної програми археологічного обстеження України (Томашевський 1998, с. 133).

Археологічний потенціал: різновиди, рівні, способи визначення. В залежності від завдань, наявних умов, САД можливо говорити про декілька різновидів археологічного потенціалу. Різновиди археологічного потенціалу мають різні властивості, кількісні і якісні виміри та сфери застосування.

Кількісні параметри археологічного потенціалу можуть бути отримані за допомогою: 1) прямого підрахунку та обліку наявних та виявлених пам'яток; 2) моделювання археологічного потенціалу; 3) комбінованого способу: прямих підрахунок + моделювання.

Умовно можемо зустріти археологічний потенціал або його понятійно-термінологічний еквівалент різних рівнів: а) фактично досягнутий, зафіксований науково в проектах та узагальненнях довідкового характеру; б) низький; звичайний паперовий накопичений; високий спеціально організований; в) реєстрований-обліковий, юридично і адміністративно чинний згідно діючих положень; г) прогнозований на підставі спеціально проведених досліджень та аналізу й оцінки.

Також можливий поділ різновидів археологічного потенціалу за способом отримання і рівнями вірогідності та релевантності: а) апроксимований і оцінений безпосередньо на звичайному усередненому САД з «паперового» базису; б) апроксимований зі спеціально обстеженого польового базису з перевіркою попереднього «паперового»; в) теоретично уявний результат повного вичерпного археологічного дослідження певного обраного регіону; г) варіантом є також можливість апроксимації значень підвищеного САД на параметри звичайного археологічного потенціалу.

Проблема наукової оцінки і зважування археологічного потенціалу є гостро актуальною. Питання підбору відповідних одиниць виміру археологічного потенціалу, їх коректного використання та оцінки знаходяться зараз в стані апробації.

В цілому, порівняльні аспекти є надзвичайно важливими і бажаними в дослідженні та оцінці археологічного потенціалу. Тут є кілька варіантів вибору сфер порівняння.

Одна з них — часова, коли порівнюються окремі археологічні потенціали заданої території на різних етапах її культурно-історичного розвитку. Також, у відповідних варіантах має сенс діахронне порівняння археологічних потенціалів обраної території на різних етапах прогресу САД. Перенесення цієї стратегії на інші суміжні території з метою синхронного та діахронного аналізу потребує наявності відповідних порівнюваних співставних рівнів САД, що поза дослідницькими рамками спеціальних наукових проєктів практично неможливе.

Просторовий підхід, його аспекти та фокусування у вивченні археологічного потенціалу. Інший, реальний та перспективний підхід реалізується в межах просторового імперативу. Просторовий аналіз в різних його варіантах, просторове вираження основних трендів, зображення важливих явищ реалізується за допомогою та на основі сучасних ГІС-інтегрованих цифрових тематичних археологічних і географічних карт та баз даних.

Вибір просторового підходу вимагає рішення питань визначення і вибору територій та відповідних площ для і в межах яких вирішено проводити процедури вивчення і визначення археологічного потенціалу. В залежності від завдань та умов відповідного проєкту можливі різні варіанти вибору території дослідження. Це може бути територія держави, відомого ІСО, площа обраної одиниці сучасної або колишньої одиниці адміністративно-територіального поділу або тематичного географічного районування: область, район, місцеві громади різного рангу, історико-культурні та природні зони, етнокультурні ареали, річкові басейни, заповідні території, тощо.

Способів підрахунку і мірил оцінки його результатів можливо запропонувати декілька, знову таки, — в залежності від детальності аналізу, вичерпності даних та провідних завдань конкретного дослідження. Так, одним з ефективних підходів є вираження археологічного потенціалу не тільки у вигляді безпосереднього числа археологічних пам'яток (сукупно, по типах, за хронологією та інші), але й через параметри, виражені в одиницях мір площі, яку відповідна кількість пам'яток займає на поверхні, яка досліджується. Крім абсолютних чисел об'єму площі пам'яток значно більш виразним і показовим є обчислення частки і відсотку, зайнятої безпосередньо самими пам'ятками та їх охоронними буферним зонами по відношенню до всієї площі чи обраної спеціально частини території дослідницької рамки.

В такому контексті закономірно може виникнути окрема необхідність розглядати розподіл археологічних пам'яток в межах різноманітних ландшафтів, угідь, геотопів, басейнових та орографічних структур в середині обраної території. Ці спостереження та їх висновки є одночасно ключовими як для вивчення та реконструкції системи заселення у відповідному ІСО на всіх

його рівнях і в усіх територіальних складових частинах, а також, — для справи виявлення і вивчення пам'яток археології та формування сучасного науково вірогідного археологічного пам'яткознавства. Пам'яткоохоронні завдання потребують просторового аналізу пам'яток і оцінки археологічного потенціалу в їх співвідношенні та кореляції з картиною просторового розповсюдження сучасної селитби; різних типів угідь; форм власності та використання; поширення різних факторів ризику та загроз. Слід зазначити, що тут, як в більшості подібних завдань, способи підрахунку параметрів САД та обчислення археологічного потенціалу дуже близькі та взаємопов'язані. Ще більше ця спорідненість стосується засобів просторового аналізу та вираження його результатів. Найяскравішою демонстрацією результатів спеціально і разуче підвищеного САД і, таким чином, отриманого незрівнянно більш реалістичного обсягу археологічного потенціалу є їх картографічні просторові проєкції, особливо в порівняльній демонстрації. Можливо нагадати, що у фізичних і хімічних науках важливе значення має вивчення і врахування *різниці потенціалів* різних (просторово і якісно) поверхонь, визначення сили величини напруги і гравітаційних сил між різними потенціалами. Певним чином подібні явища ми також спостерігаємо завдяки спеціально здійсненим базовим джерелознавчим археологічним дослідженням, які значно підвищили САД. Помітні різниці потенціалів синхронізованих в межах періоду історико-археологічних етапів різних територій демонструють різниці в САД та різниці в потенціалах еколого-господарського освоєння та заселення людьми давнини різно-властивих природних територій. Нерідко зараз ми зустрічаємося з комбінованою дією обох цих факторів. Найбільш очевидним, але й найбільш важко реалізовуваним, на даному етапі є процес вирівнювання САД шляхом масштабного підвищення обсягу виявленого і документованого археологічного потенціалу.

Проблема і похідні питання визначення археологічного потенціалу, м'яко кажучи, точно не є поширеними в археологічній літературі в цілому, а також в конкретних дослідженнях і методологічних розробках. Тим не менше, дослідники опинялися перед необхідністю уявити якісь кількісні і просторові обриси існуючих археологічних пам'яток певного регіону і періоду, які вони досліджували та аналізували. Це було потрібно для того, щоб мати хоча б більш менш надійну кількість відповідних пам'яток, необхідну як базу розрахунків і порівняння з отриманими власними даними, варіантами розподілу пам'яток, ознак, виділених типів тощо. Як би конкретно не називалася величина відомих пам'яток археології в різноманітних дослідженнях, вона все одно є по суті археологічним потенціалом, своєрідною еталонною інформаційною матрицею даних. Археологічний потенціал відповідної території і часу, як умовний, кількісно

стопроцентний еталон є ключовим елементом для порівняльних операцій, як для отримання конкретних спостережень та висновків, так і для їх вірогідної перевірки.

Необхідність зробити можливість виявити і визначити археологічний потенціал більш досяжною і надійною спонукала найбільш вдумливих і далекоглядних археологів шукати відповідні шляхи і прийоми. Важливо зазначити, що в конкретних дослідженнях вчені не робили спроб організації розширеної бази даних та відповідних їй підрахунків (тим більше — масових!), а здійснювали моделювання на основі загальнодоступних тоді даних. Закономірно, що для збільшення точності та вірогідності висновків і порівнянь логічним було намагання зменшити загальну площу порівняння всієї території дослідницької рамки. Відповідні частки і відсоткові групи, які виділяються з загального числа, стають пропорційно більшими та наочно виразнішими. На один із небагатьох показових та методично корисних прикладів такого просторового фокусування дослідження М. Мальмером звернув увагу в своїй монографії Л. Клейн (2010).

Досліджуючи і аналізуючи розповсюдження типів бойових сокир в однойменній неолітичній культурі на скандинавському півострові М. Мальмер звернув увагу на очевидну нерівномірність їх розподілу. Застосовуючи виміри частоти і їхльності випадків — місць знахідок сокир в різних регіонах М. Мальмер вибирає для спеціального дослідження практично тільки орні землі всього регіону. Результати його хорологічного дослідження виявили концентрацію населення шведсько-норвезької культури бойових сокир в орних районах сучасної Скандинавії. Автор підкреслює, що отримана картина має два основних пояснення: 1) давні люди селилися на більш родючих землях; 2) тривалий і сучасний «обробіток орних земель збільшує шанси зустрінути бойові сокири», тобто сучасною мовою — створює сприятливі умови для збору артефактів серед поверхневих виходів розорюваного культурного шару (Malmer 1962, p. 691). Розуміючи необхідність відділити ці два фактори, дослідник розмірковує про потребу визначити давні орні поля серед сучасних розораних земель за умов гіпотетичного детального вивчення рельєфу, жител, поховань на менших територіях. М. Мальмер зазначає, що таке дослідження «потребувало б *неймовірного* обсягу роботи... на великих відстанях» (Malmer 1962, p. 692). Цінною методично тут є *сама спроба* об'єктивно і обґрунтовано звузити зону спеціального аналізу з усієї географічної карти до певного, свідомо обраного його сегменту. Основним недоліком, імовірно, є та обставина, що автор оперує власне окремими випадковими індивідуальними знахідками сокир, а не археологічними пам'ятками. Умови, час, обставини формування, способи і якість наукової фіксації такої вибірки залишаються поза аналізом і верифікацією.

Відповідно, рівномірність і статистика розподілу є максимально умовними. У вирішенні ним же поставленого питання що є визначальним фактором утворення зафіксованої ним картини розподілу масивів знахідок М. Мальмер, на мою думку, обирає природно-господарський чинник, виражений синтезом умов орографії, більш легкого механічного складу ґрунтів, їх родючості і наявності вапна у складі.

Не можна не нагадати тут про *концепцію* В. Петрова, сформовану ним ще до II світової війни на основі збору і аналізу величезного за обсягом етнологічного матеріалу про підсічне вогнезрубне землеробство (1968, с. 25—83). Серед її провідних положень було дослідження про територіальне співпадіння первинного поселення та піонерних полів на підсіці. На основі масових свідчень вчений сформулював умови і принципові засади успішного «лядинного» вогнезрубного землеробства і його похідних форм, основними з яких був вибір максимально обособленої і вимежуваної від навколишніх теренів прирічкової топографії (миси, луки, яри) та легкий механічний склад ґрунтів (піщаних). Детальному аналізу цієї концепції В. Петрова присвячені наша спеціальна стаття (Томашевський 2005).

М. Мальмеру належить ще один цінний методичний прийом в сфері застосування елементів просторового аналізу та демонстрації його результатів. Він продемонстрував ефективність дії поділу досліджуваної території на мережу однакових восьмикутних геометричних фігур-октаєдрів. За допомогою використання цього прийому розподіл знахідок на аналізованій площі став непорівняно більш виразним і науково доказовим, скупчення, концентрації та розосередження чітко і яскраво проявилися. Ці ефективні засоби продовжують застосовуватися і розвиватися у практиці Пороського та Овруцького проектів (Борисов 2017; Борисов, Мисак 2022).

Необхідність просторово звузити і аргументовано сфокусувати зону пошуку та виявлення масивів археологічних пам'яток закономірно змушує дослідників та аналітиків звертатися або повертатися до більш прискіпливого і детального вивчення мікрогеографії заселення в аспекті реконструкції систем заселення відповідних ІСО певних територій та періодів. Насправді ж, такі дослідження, перш за все мікрорегіональні та регіональні є ні чим іншим, як вивченням пам'яток (monument study) в їх зв'язку з геоморфологічними, топографічними, гідрографічним мікрокліматичним положенням, та позицією відносно ґрунтових, ботанічних та ландшафтних регіональних та зональних умов. Нам вже доводилося підкреслювати важливе перспективне значення концепції та практики дослідження та аналізу зон заселення (stref zasiedlenia), продемонстрованої Я. Риджевським в його статті 1986 р. В цій хронологічно наскрізній схемі з п'ятих виділених зон заселення лесових вершин західної Малополющі враховуються гідрографічна, рельєфна, ґрунтова та зв'язана з нею

геоботанічна позиції археологічної пам'ятки. Важливо, що автором, крім статистичної обробки масивів інформації, подані відповідні карти і представлені спеціальні графічні картосхеми з типовими поетапними моделями розміщення пам'яток різночасових культур на одній й тій же території (Rydzewski 1986; Томашевський 2017, с. 280).

Унікальною подією, що має загальноєвропейське та світове значення став проект MARS, огляд пам'яток під загрозою, перша спроба обліку різноманітних археологічних ресурсів Англії. Проект Т. Дарвілла включав вивчення наявних на 1995 р. джерел про пам'ятки: записи про 15000 пам'яток, польові обстеження, аерофотозйомки більше 7000 пам'яток, збір і зведення записів та інформації тощо (Darvill, Fulton 1995). Для польових робіт (пошук нових і перевірка відомих пам'яток) було обрано метод трансект (-ів), відомий в екології та інших науках про природне середовище. Трансект — прямокутна дослідна ліпцянка (1 × 5 км) орієнтована по сторонах світу, яка розташовується в типових топографічних і природних умовах кожного з відповідно виділених регіонів і має додаткові ознаки поздовжнього або поперечного розрізу-перетину локального рельєфу. У ході виконання проекту було досліджено 1297 випадково вибраних трансект. Кожна трансекта містила від 0 до 159 пам'ятників MARS (Darvill, Fulton 1995, р. 45). Для MARS площа суші Англії була прийнята в 130 035 км². Відповідно, 1300 обстежених в полі трансект площею 5 км² кожний становили приблизно 6500 км², що склало 5 % всієї площі Англії (Darvill, Fulton 1995, р. 38). Екстраполюючи дані, з'ясовані в проекті, вчені отримали сукупну цифру біля 300000 облікованих відомих пам'яток, які разом охоплюють 6,5 % території країни.

Зведені загальні дані дозволили визначити розподіл археологічних пам'яток за типами, культурно-хронологічними визначеннями, історичними адміністративними регіонами країни. Унікальна за обсягом, вичерпністю та ступеню документації зібрана база дозволила статистично коректно визначити та дослідити ризики і загрози для археологічних пам'яток та окреслити основні тенденції у процесі нищення та справі рятування археологічної спадщини Англії.

Метод трансект — це, як очевидно — представницький підхід та прийоми, які дозволяють на спеціально або випадково генерованих полігонах проводити необхідні детальні, практично — вичерпні археологічні розвідки і обстеження. Дані, отримані в спеціально обраних і детально обстежених обмежених ділянках, екстраполюються на відповідну площу типових регіонів і в сумі по регіонах визначають кількісні потенційні параметри всієї країни чи обраного ІСО данини. Схожі підходи практикувалися вітчизняними фізико-географами на спеціально підібраних так званих ключових ділянках, які розміщувалися на найбільш характерних зональних та регіональних ландшафтних тери-

торіях. Дослідження таких ділянок дозволяло детально виділити, вивчити та описати типові для обраного регіону природно-територіальні комплекси. Набагато більш ґрунтовані, і багатодесятирічні комплексні дослідження вчені-природничники проводять на основі стаціонарних академічних та вузівських полігонів, розташованих також на типових представницьких географічних вузлах, які розташовані в основних природних зонах країни (Гриневецький, Маринич, Шевченко 1994).

В Овруцькому проекті ведуться розробки кількох напрямків просторового дослідження археологічного потенціалу. На певних ділянках, територіально відносно незначних, маємо досвід практичного суцільних розвідок і обстежень. Щільно покриття площі і проходи в шеренгу, які практикуються зокрема в Польщі, враховуючи вкрай обмежені людські ресурси співробітників (максимально до 4—5 осіб науковців одномоментно) в нашому проекті практично не використовується. Натомість, найбільш ефективними виявляються багаторазові обстеження моніторингового характеру відповідних локальних територій, що проводяться після першопочаткових розвідок. Такі повторювані обстеження здійснюються в різні роки та в різні календарно-кліматичні і вегетаційні сезони. Таким чином нівелюються можливі похибки і випадковості одноразового дослідження, пов'язані з несприятливими погодними умовами, незручною логістикою, станом і складом відповідних угідь та іншими ускладнюючими чи непередбачуваними факторами. І навпаки, різні в часі і обставинах відвідування обстежуваної території з використанням GPS і відслідковуванням зроблених в попередні рази треків і точок дозволяють ущільнювати, уточнювати, сукупно деталізувати накопичувану картину. За такого підходу відкриваються можливості візуально знаходити плями культурного шару та окремих об'єктів, виявляти і наносити пошкодження поверхні ґрунту і археологічних пам'яток, змінювати контури знайдених пам'яток та місцезнаходжень, уточнювати їх культурно-хронологічне та функціональне визначення. Більш детально різновиди розвідок та обстежень в Овруцькому проекті висвітлюються в окремій спеціальній статті. (Томашевський 2022).

Іншим напрямком, який теоретично розробляється і практично апробується в практиці вивчення Овруцької волості є продовження і комплексний розвиток ідеї **просторового фокусування площі і конфігурації території** на якій власне й проводяться процедури і операції з виявлення, дослідження та оцінки археологічного потенціалу. Досвід вже проведених робіт нашими Овруцькою та Східно-Волинською експедиціями, ретельне опрацювання обмеженої, виявленої нами, історіографії та вже названих вище прикладів дозволили сформулювати бажані властивості та можливості для науково обґрунтованого фокусування території для визначення її археологічного потенціалу.

Ідеальна структура такого просторового визначення зон місцезнаходження всіх існуючих пам'яток а реальніше, — їх основної лівової частки мала б враховувати комплекс взаємопов'язаних чинників та обставин. В основі розробки такого універсального комплексу чинників мають бути покладені числові та якісні параметри типових (підтверджених аналізом і міцною статистикою) гео-положень вже відомих тут археологічних пам'яток відповідних періодів. Основні чинники такі.

а) Найважливішим на нашу думку є положення археологічної пам'ятки по відношенню до найближчих водних артерій і такі її складові як діапазон відстаней до води та висотного положення над водоймою (сучасною та імовірно давньою). Пряме водне живлення як первинна потреба життєзабезпечення і господарювання визначає ключове значення даного фактору.

б) З цим гідро-положенням фізично нерозривно пов'язане власне рельєфно-топографічне положення пам'ятки на березі водойми. Мається на увазі положення пам'ятки в заплаві або на певних терасах, наявність ознак топографічної відокремленості від прилеглих навколишніх територій, характеристики самої площадки пам'ятки — розміри, площа, конфігурація, нахил поверхні, орієнтація по сторонах світу, експозиція по відношенню до водойми та інші параметри.

в) Бажано також, щоб при розробці формули та розрахунків просторової моделі бралися до уваги особливості ландшафтного тла, визначення ґрунтових різновидів, рослинних асоціацій та склад і стан угідь, які вкривають площу пам'ятки.

г) Ще одна група факторів, які імовірно визначали місця влаштування давніх поселень, а потім — майбутніх археологічних пам'яток є соціально детермінованими. Вони також, як і всі інші фактори, визначаються за допомогою аналізу параметризованої системи заселення, реконструйованої на основі аналізу положення вже відомих пам'яток. Мова йде про положення пам'яток — колишніх НП на локальних та магістральних шляхах сполучень. Також значимими є типові відстані між сусідніми синхронними пам'ятками, їх індекси сусідства, характерні для кожного з природних та історико-культурних мікрорегіонів всього ІСО.

Останнім часом в Овруцькому проекті ми розробляємо варіант універсальної просторової моделі для ефективного виявлення, вивчення, прогнозування та визначення археологічного потенціалу яка включатиме *т р и* основні компоненти. Метою є спроба синтезувати модель, що буде спиратися на 1) побудову статистично визначених лімітуючих буферів гідро-мережі; 2) автоматизоване врахування локальних індексів сусідства і прогнозне розміщення давніх НП як топологічних вершин графів реконструйованої комунікаційної мережі в межах окреслених гідро-буферів; 3) прогнозне частково авто-

матизоване розміщення пам'яток (давніх НП) на вказаних індексами сусідства та топологією позиціях в місцях сумісної концентрації (збігу) найбільшої кількості максимально сприятливих умов гідро- і гео-положення.

Маємо ще раз наголосити, що формування всіх зазначених умов, параметрів та факторів відбувається лише на підставі та завдяки спеціально організованим процедурам дослідження та аналізу великих масивів даних, отриманих завдяки реалізованому високому САД.

Так, наприклад, розробка процедур визначення параметрів та застосування буферів навколо векторної гідрографічної мережі Овруцької волості, перш за все, потребувала тривалого та копіткого редагування базового векторного покриття річкової мережі практично біля кожного з сотень НП на підставі як векторизованих прив'язаних історичних карт так і загальнодоступних картографічних сервісів. Основним заданням у розробці буферів гідрографічної мережі як обґрунтованих інструментів просторового фокусування території, на якій знаходиться лівова частка археологічних пам'яток є обчислення величини радіусу відповідних ГІС-генерованих буферів. Для цього в спеціальному гео-блоці бази даних фіксувалися відповідні параметри всіх поселенських населених пунктів X—XIII ст. Овруцької волості. Зауважимо, що на момент написання цієї статті база даних містить інформацію більш ніж про 1500 давньоруських археологічних пам'яток, які на підставі комплексного аналізу об'єднані в більш ніж 1000 населених пунктів X—XIII ст. Для аналізу геопозицій в даному випадку були відібрані практично всі 330 НП, які реконструйовані на основі поселенських пам'яток. Значна частина з цих НП мала в своїй основі дві і більше поселенські пам'ятки. Якщо в складі таких НП з поселеннями та укріпленнями входили могильники, тоді їх гео-позиція аналізувалася також, в тому числі й просторові співвідношення між синхронними поселенськими та поховальними пам'ятками. Гео-просторова позиція поховальних пам'яток по відношенню до водних артерій враховувалася окремо.

Для кожної з пам'яток фіксувалися мінімальні та максимальні відстані від водойми як для фронтальної берегової сторони так і від віддаленої од води сторони поселень, дані оброблялися окремо. Сортування в таблицях та візуалізація на графіках-діаграмах дозволила виявити основні масово повторювані типові інтервали відстаней від водної артерії. Графічне ранжування дозволило більш чітко проявити величину кроку і щаблі розподілу поселенських НП в залежності просторової позиції відносно води.

Загальний діапазон відстаней коливається в широких межах від кількох метрів й до 1400 м (рис. 4: 1). Ці максимальні цифри віддаленості поховальних пам'яток очевидно демонструють, перш за все, недоліки картування фрагментів векторної річкової мережі. Випадків, коли максимальні відстані сягають більш ніж 800 м від

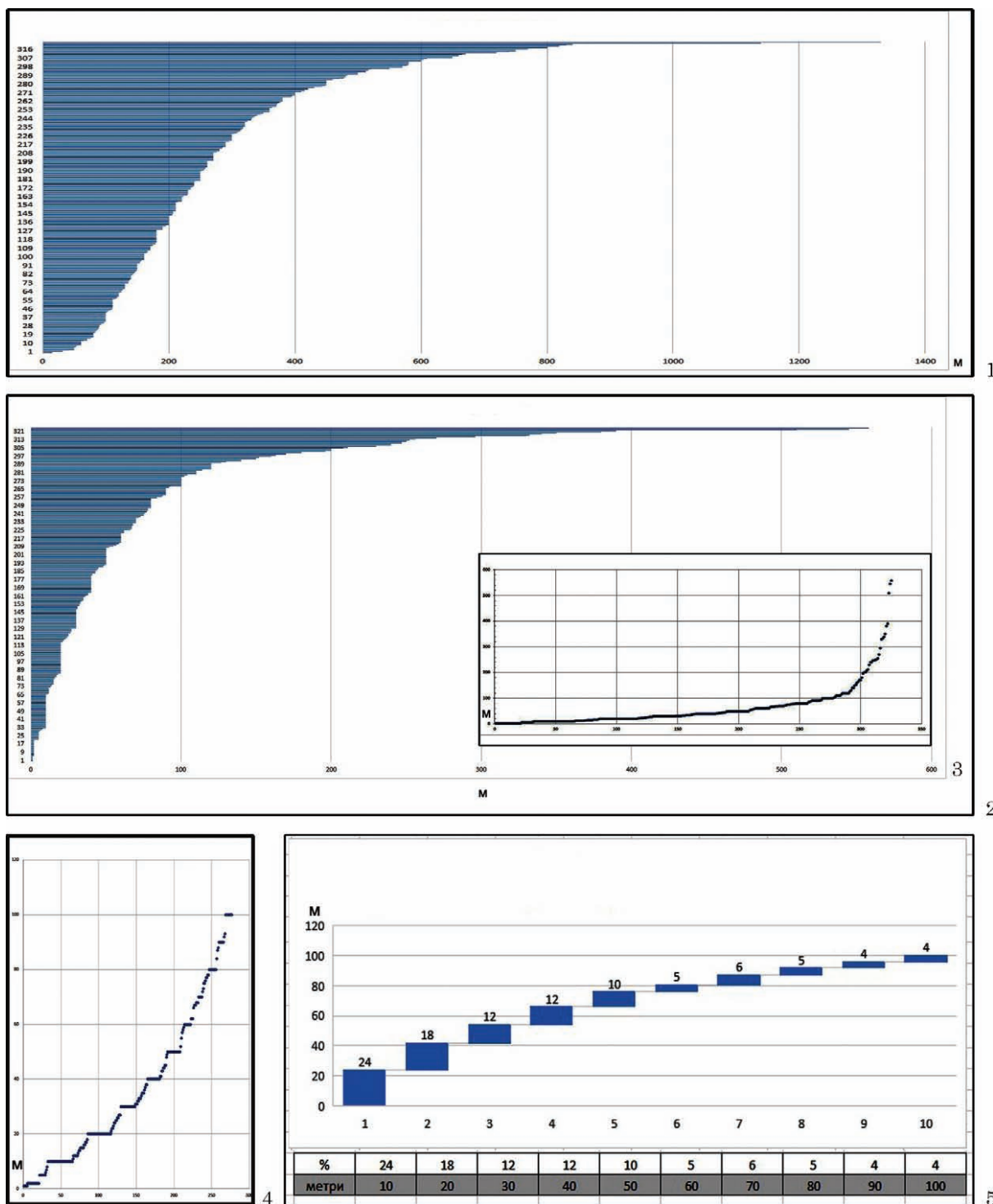


Рис. 4. Графіки розподілу давньоруських НП Овруцької волості в залежності від їх відстані до водойми: 1 — відстань від 1 до 1400 м (горизонтальна вісь — відстань в м, вертикальна вісь — кількість НП в базі даних); 2, 3 — відстань від 1 до 600 м (горизонтальна вісь — відстань в м, вертикальна вісь — кількість НП в базі даних); 4, 5 — відстань від 1 до 100 м (горизонтальна вісь — кількість НП в базі даних, вертикальна вісь — відстань в м)

водойми лише 10. Графіки (рис. 4: 2, 3) наочно демонструють також відносно дуже незначну кількість НП, віддалені частини яких (переважно — курганні могильники) розташовані в 600 та 400 м від річки чи струмка. Абсолютна більшість, 277 з 330 поселень (тобто 75—85 %) в населених пунктах знаходилася на відстанях від десятків

і до однієї сотні метрів (рис. 4: 4, 5). Серед цієї основної групи з діапазоном від 10 до 100 м три чверті знаходилися на відстані не більше 50 м від водної артерії (рис. 4: 5). Отже, найбільш масове охоплення в 83 % створює 100-метровий буфер, побудований навколо векторизованого річкового покриття Овруцької волості. Зразок просторово-

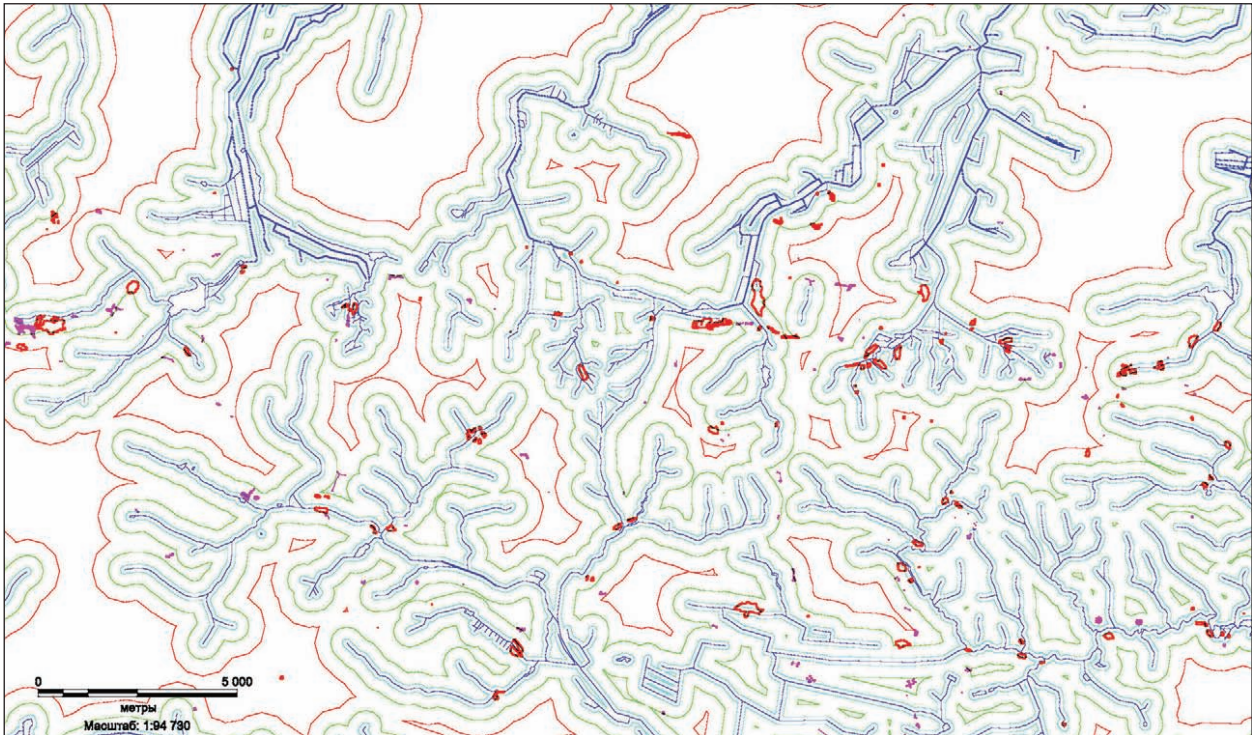


Рис. 5. Фрагмент картосхеми одного з регіонів Овруцької волості з розподілом давньоруських археологічних пам'яток відносно буферів річкової мережі з радіусом 100, 400 та 600 м

го розподілу давньоруських НП відносно річкової мережі та побудованих на її основі буферів з радіусами в 100, 400 та 600 м подано на окремій ілюстрації (рис. 5). Буфер з радіусом в 100 м займає площу в 4019 км², що складає 18 % від всієї площі Овруцької волості, яка згідно підрахунків становить 22300 км². Для порівняння, буфер з радіусом 400 м від води займає вже половину площі волості, а 800-метровий, відповідно, — 70 %. Отже, сфокусовані буфери з науково підібраними розмірними параметрами дозволяють суттєво звужити територію пошуку та сфокусувати площу обчислення археологічного потенціалу.

На даний час сукупно площу виявлених давньоруських пам'яток овруцької волості можливо оцінити приблизно в 1000—1200 га або, орієнтовно, в 10 км². Ця площа становить відповідно всього 0,04 % від площі всієї літописної Овруцької волості та 0,25 % від сукупної площі 100-метрового буферу, який окреслює типові гідрографічні межі «гео-екологічної ніші» давньоруських археологічних пам'яток.

Археологічний потенціал як ресурс історико-археологічної спадщини. Археологічний потенціал, як субдисципліна, має виразну перспективу практичного використання у розбудові завдань обліку, охорони та освітнього, туристичного, рекреаційного використання. Перспективи охорони з урахуванням отриманих показників археологічного потенціалу можуть і мають переходити від розпливчастих уявлень до кількісно і територіально чіткого планування та низки організаційних заходів, спрямованих на перехід до практичного обліку та подальшого ефективного захисту пам'яток археології.

В реальності теперішніх умов Житомирщини, та й всіх останніх 30 років зусиль по дослідженню її археологічної спадщини, підвищення ступеню наукової археологічної дослідженості саме цієї території та практичне наближення до визначення Археологічного потенціалу значної території цієї області ніяк не пов'язане зі станом охорони її археологічної спадщини. Це дві окремі реальності, які практично не перетинаються, а напрямки руху їх діаметрально протилежні.

В наших роботах попередніх років, присвячених вивченню та оцінці САД ми наводили більш ніж вражаючі дані про те, що з відомих на 2017 р. давньоруських пам'яток в держаному реєстрі перебувало 116 (7 %), а з них лише 44 (тобто 1/3 від зареєстрованих і менше 3 % від всіх відомих науці пам'яток X—XIII ст.) мали облікову документацію, яка ще й була дуже далекою від досконалості (Томашевський 2017, с. 272—273). З тих пір ситуація ще відчутно погіршилася зразу по кількох напрямках. Як ми вже зазначали наукове дослідження, виявлення та аналіз археологічних пам'яток Овруцької волості успішно продовжується. Натомість, справи з обліком археологічних пам'яток Житомирщини в національному та обласному реєстрах з тих пір не тільки не покращилися, але й значно погіршилися. Ніякої мови про власне дієву охорону археологічної спадщини регіону за таких умов не має навіть в перспективі.

Ліва частина археологічних пам'яток знаходиться поза територією міст та населених пунктів. Це означає, що вони знаходяться в сучасних реаліях практично поза увагою та інтересами голів ОТГ. Знищення старих адміністративних

районів та утворення нових укрупнених, крім усіх інших проблем, спричинило фактичний хаос у пам'яткоохоронній сфері, оскільки за досвідом спілкування в регіоні виявляється, що навіть стара документація, якщо вона взагалі існувала, тепер відсутня як в ОТГ, так і в новоутворених укрупнених районах. Ніде в усіх трьох наявних адміністративних рівнях не має й мови про утворення та функціонування відповідних інспекцій та інспекторів археологічної спадщини. Після знищення інспекції в 2009 р. професійно підготовлених кадрів, здатних кваліфіковано вести справу охорони археологічних пам'яток практично не має. У 2014 р. Житомирська область закрила програму по складанню обласного «Зводу пам'яток історії та культури», тим самим припинила останній спосіб дослідження і обліку об'єктів своєї історико-археологічної спадщини. Нечуваних масштабів набув масовий розбій пам'яток археології мародерами з детекторами. Тільки на рівні області, в принципі, та за її зацікавленою участю можливо вирішувати практично всі нагальні проблеми археологічного обстеження археологічних пам'яток, організації їх обліку та охорони.

Аналіз комплексу причини та обставин, які зумовлюють такий унікально жахливий стан і очевидні протиріччя між порівняно дуже високим археологічним потенціалом області та ні з чим не порівняним катастрофічним станом справ з обліком та збереженням її археологічних пам'яток підготовлений нами і чекає на окрему публікацію та спеціальний розгляд відповідних інституцій.

Археологізація, уречевлення, його механізми та закономірності. Етапи, втрати та проблеми на шляхах археологічної інформації (8.2). Проблема спеціального вивчення і врахування втрат і деформацій на шляху від пошуку та виявлення археологічної пам'ятки і до її осмислення та публікації має свою більш ніж столітню історію. Втім, цей напрямок археологічної думки не був відносно популярним, а ці важливі розробки не були поширеними і широко розроблюваними.

Ще в 1888 р. славетний О. Монтеліус сформулював основні складності в археологічному пізнанні, відзначивши виразну частковість і фрагментарність археологічних матеріалів, їх похований і зруйнований характер, а також, втрати, які супроводжують етапи археологічного дослідження та презентації його результатів (Клейн 2004, с. 349).

До проблематики етапів формування та змісту археологічних джерел та осмислення всіх ланок на шляху археологічної інформації зверталися мислителі археологи. Тут варто назвати провідних авторів в певній хронологічній послідовності їх звернення до цієї проблематики: О. Монтеліус (1888), Г.-Ю. Егерс (1959), С. Деніелс (1972), Д. Кларк, Л. Клейн (1975, 1991), М. Шиффер (1976), Л. Бінфорд (1977, 1978). Помітно, що сплеск інтересу до цього напрямку і варіанти ключових положень співпав з добою розквіту і

Послідовні стани та етапи проходження інформації у відповідності зі станом джерел (за Клейн 2004, с. 349)

Автор	Рік	Кількість	
		Рівні	Етапи
О. Монтеліус	1888	5	—
С. Деніелс	1972	7	6
Д. Кларк	1973	4	5
Л. Клейн	1975	14	—

згасання «Нової археології». Власне, спеціальне джерелознавче зацікавлення лідерів «Нової археології» до певної міри і означало зрушення основного акценту з культурного процесу до факторів (поведінки людей та артефактів), які спричиняють формування археологічних джерел.

Починаючи з О. Монтеліуса в різних формах вчені поставали перед очевидною необхідністю виділяти і визначати послідовні стани та етапи проходження (або «пробігу») інформації у відповідності зі станом джерел. Так, число таких рівнів-станів та етапів в різних концепціях у різних авторів коливається від 4 до 14 (таблиця).

Найбільш цікавим, змістовним та корисним, з огляду саме на провідне значення археологічної пам'ятки, ми вважаємо «модель походження (або зумовленості) археологічної інформації», розроблену С. Деніелсом стосовно до ізольованого поселення. Вона відображає 7 послідовних станів джерела, 6 відповідних етапів перетворення інформації між ними і 6 фільтрів. Сім станів джерела та відповідної ним інформації за С. Деніелсом є такими: 1) потенційна популяція артефактів, запропонована культурною матрицею, 2) популяція, яка дійсно відкладалася (deposition), 3) її фракція, що зберіглася, 4) частка, що потрапила до розкопаного об'єму, 5) виявлені артефакти, 6) враховані дані, 7) опубліковані дані (Deniels 1972, р. 204—209).

Д. Кларк, розглядаючи «пробіг» археологічної інформації від джерел до оприлюднення, сформулював комплекс теоретичних концепцій, що обумовлюють перехід від кожного з цих рівнів до наступного та дослідження фільтрів на шляхах руху між станами джерел. Ці положення мають, на наш погляд, важливе і актуальне значення для методологічного та практичного розвитку сучасного наукового археологічного пам'яткознавства, як серцевини теорії археології. Їх стисло можливо сформулювати в такий спосіб: *Переддепозиційна* та *депозиційна* теорія вивчає і пояснює що відбувається з елементами матеріальної культури до та під час їх відкладення у культурному шарі та могилах. *Постдепозиційна* теорія вивчає процеси у пам'ятках, які діють на залишки минулого в землі після відкладення. *Теорія виявлення* вивчає і аналізує методи й способи польових досліджень; контролює повноту і об'ємність фіксації результатів;

виявляє і встановлює спотворення інформації на цьому етапі для оцінки досліджень пам'яток. *Теорія аналізу* вивчає способи вилучення інформації з досліджуваних пам'яток і встановлює те, що саме було виявлено і стало даними науки. *Теорія інтерпретації* дозволяє археологу отримувати висновки про процеси та події у минулих суспільствах на основі даних, отриманих з археологічних джерел (Clarke 1973).

В ті ж часи закінчення ери «Нової археології» з'явилося усвідомлення, що на шляху пробігу від процесів давнього життя через археологічні пам'ятки до письмового звіту археолога інформація не тільки зменшується, але й трансформується. Частина інформації в процесі поетапного відкладання та утворення верств відслонено зберігаються, частини — втрачаються, частини — спотворюються та засмічуються сторонніми за часом та обставинами походження факторами. Відмирання й тління; переплетення взаємодії мінералізації та органічного розкладу; переміщення від перекопів; пізніші втручання та інвазії; різноманітні, різночасові і різнофункціональні природні та антропогенні впливи — всі ці процеси потребують свого спеціального сучасного комплексного міждисциплінарного дослідження, узагальнення та осмислення. Видається логічним, що таке вивчення має відбуватися в межах саме археологічного пам'яткознавства та його відповідних структурно-тематичних розділів. Тому таким важливим є вивчення деталізованої історії виникнення та існування археологічних пам'яток, а також дослідження типів археологічної речовини в її складових — природної (органічної та неорганічної, різночасових екофактів) та культурної (артефактів, археологічних об'єктів). Фактори, які визначають *рух інформації* через шлюзи на шляху між визначеними етапами (на її втрати та трансформації) М. Шиффер розділяв на культурні і природні (Schiffer 1976, p. 14—15). Ці втрати накопичуються та укладаються в певну різнорівневу і додатково ускладнену структуру. З'ясована таким чином складність структури та самих процесів і явищ археологізації і уречевлення, утворення й трансформації археологічних джерел (тобто — пам'яток) означає необхідність формування багатоступеневої дослідницької і аналітичної археологічної процедури, набагато більш складної, ніж в інших дисциплінах.

С. Деніелс у намаганні практичного подолання суб'єктивності підкреслював, що мав справу з ходом інформації з минулого і, відповідно, зі зворотним рухом пізнання — від сучасності (Deniels 1972). Його статті про «дослідницький план» пізнання минулого сучасним дослідником містили важливі схеми такого дизайну досліджень, в яких його головним інтересом була реалізація каскадного пробігу археологічної інформації, але, на жаль (А. Т.), — *без етапу пошуку і виявлення*.

В цій проблематиці, крім шлюзів, активно використовується поняття конверсії та реконверсії інформації. Конверсія — це шлях до утворення

археологічного джерела, перш за все — археологічної пам'ятки, це фази утворення і вмирання колишнього НП, уречевлення його матеріальної культури та споруд, в також фази дослідження (розвідка, розкопки, фіксація і т. д.). Реконверсія — це не відхід від минулої реальності, а повернення до неї (Клейн 2004, с. 352, 363). Це шлях наукового розшифрування від першоджерела, від археологічної пам'ятки до розуміння давнього окремого соціуму і суспільства, механізмів його постання, існування, його історичної долі та спадщини.

Результатом цих тодішніх розробок став постулат про виключну важливість глибокого і спеціального дослідження джерел і самого процесу їх дослідження та наступної обґрунтованої інтерпретації. В середині 70-х рр. XX ст. М. Шиффер, учень Л. Бінфорда, ствердив важливість внесення цієї проблематики до розряду центральних в археології. Л. Бінфорд сформулював необхідність мати свою особливу теорію середнього рівня, яка зв'язуватиме статичні (викопні) факти сучасності з динамікою подій минулого (ed. Binford 1977). Він також вів мову про потребу встановити умови, які створюють археологічні факти і висловлював сподівання відкрити зв'язки між діючим живими системами і статичними археологічними продуктами, створеними динамікою ситуації (Клейн 2011, с. 326—328). Л. Бінфорд, як зауважив Л. Клейн (2011, с. 329), сформулював розуміння законів формування джерел як центру археологічної методології, що незвично для «Нової археології». Л. Клейн також вкотре констатував (2004, с. 391), що логічним стрижнем і гносеологічною основою повного конкретно-археологічного дослідження виявляється процес перетворення інформації, що веде від фактичного матеріалу (безпосередніх об'єктів археології) до його тлумачення в поняттях історії, соціології, культур-антропології.

Стислий історіографічний нарис демонструє важливість і актуальність зазначеної проблематики як центрального ядра всієї археологічної науки та її методології. На жаль, реального повноцінного розвитку, поширення, адаптації та практики успішної реалізації цей напрямок всебічного дослідження археологічного джерелознавства після його формулювання так і не отримав. Цілком очевидно є необхідність подальшого розвитку цього напрямку, корекції певних засадничих положень і розробка реальних дослідницьких підходів, алгоритмів, процедур та послідовностей.

Спираючись на матеріали та досвід Овруцького проекту можемо зазначити декілька значимих, на нашу думку, положень. Знайомство з роботами вчених, які першими визнали необхідність спеціального вивчення шляху від археологічних першоджерел до осмислень знову перекопують в необхідності і закономірності понятійного уточнення: мова має йти не про загальне поняття джерела, а саме про археологічні пам'ятки. Археологічні пам'ятки як природно найбільш

цілісні, просторово визначені залишки НП — окремого базового первинного соціального організму у складі більшого ІСО давнини. Слід зауважити, що не дивлячись на дуже широкий спектр понять і термінів, які застосовувалися в уже зазначених вище працях (джерела, матеріали, об'єкти, артефакти, знахідки, залишки та ін.) ключові вчені — творці та піонери цього напрямку в особливо важливих формулюваннях використовували слова-терміни пам'ятки або поселення. І це закономірно, оскільки саме в конкретних пам'ятках, їх просторових межах та в культурно-хронологічних і господарських контекстах знаходяться всі науково вірогідні матеріали, комплекси, знахідки та інше. Дослідження деталей, нюансів уречевлення, утворення та деформацій джерел можливо уявити і реалізувати в контексті, умовах і особливостях певної археологічної пам'ятки. Встановлення археологічної пам'ятки в центрі і на початку методологічної структури та ланцюга дослідницьких операцій неодмінно має спричинити корінні зрушення у структурі теорії, методики та практики археологічних досліджень в цілому. Але особливо це стосується змін завдань, акцентів, стратегії, тактики та практики вивчення археологічних пам'яток із застосуванням модифікованих і осучаснених вже визначених попередниками етапів і шлюзів на шляху руху інформації від пам'яток — першоджерел до представлення, осмислення та інтерпретації.

Окреме непросте сучасне питання стосується пошуку та виявлення археологічних пам'яток. В схемах і каскадах перетворення і дешифрування археологічної інформації, про які мова йшла вище, ми практично не знаходимо цих термінів і самих тих процесів і явищ, які вони означають. Виходить, що процес і факт виявлення (завдяки процесу пошуку), допоки ще не має об'єктів археології і фактичного матеріалу, не має інформації та звісно, — її перетворення — він опиняється поза конкретно-археологічним дослідженням. Нагадаємо, що саме «видобування» джерел успішно та ефективно реалізується завдяки детальному дослідженню вже виявлених джерел — археологічних пам'яток, статистичному масовому аналізу складових їх позицій та ключових параметрів. Таким чином, саме сукупність пошуково-аналітичних методик та знань є висхідною стартовою складовою всього дослідницького шляху й процесу, його утворюючою ланкою та умовою. Питання внесення пошукових, первинних реєстраційних операцій до існуючої структури конверсії та реконверсії археологічної інформації має актуальний науковий та практичний характер. Розробка основних тематичних блоків та програм археологічного пам'яткознавства на базі запропонованої нами структури і матеріалах та досвіду Овруцького проекту здійснюється в кореляції та врахуванні положень ідеї про провідне значення первинного вивчення археологічних джерел та руху археологічної інформації.

* * *

На *завершення* вважаємо ще раз необхідним підкреслити ключове значення спеціального вивчення і осмислення внутрішнього археологічного пам'яткознавства як серцевини для подальшого розвитку всієї археологічної науки. Академічний прогрес цього напрямку, на нашу думку, залежить від зацікавленої підтримки керівними структурами профільної інституції спеціального стимулювання розробки відповідних тем наукових та дисертаційних робіт, проведенні цільових наукових конференцій, укладанні збірок та монографій, а також у активізації всіх необхідних форм популяризації та презентації основних складових сформульованих розділів та розробок. Певні аспекти представленого тут наукового археологічного пам'яткознавства вже наявні в прийнятій стратегії ІА НАН України. На даному етапі є можливість додаткового оновлення і структурованого викладу всіх сформульованих положень в їх органічному взаємозв'язку, як одного з найбільш актуальних та інноваційних напрямків розвитку комплексних міждисциплінарних історико-культурних гуманітарних досліджень. Мова йде не тільки про вітчизняну археологічну науку, але й про потенційну актуальність наукового археологічного пам'яткознавства для європейської та світової археології. Логічним та виправданим є більш вагоме та розгорнуте представлення наукового археологічного пам'яткознавства для викладання на спеціалізованих кафедрах відповідних вузів у межах спеціальних курсів магістерських програм (як в НАУКМА). Теж саме стосується поширення знань про цю субдисципліну для аспірантів археологів. Для повноцінного розвитку наукового археологічного пам'яткознавства важливою є поява та розвиток проєктів, подібних Овруцькому, як базових середовищ для розвитку відповідних положень і методичних прийомів дослідження археологічних пам'яток в інших історико-культурних та природних умовах. Розгортання програм та розширення практики спеціального вивчення наукового археологічного пам'яткознавства відкриває реальні можливості для науково обґрунтованої реорганізації всієї справи державного і регіонального обліку археологічних пам'яток та докорінної зміни засад пам'яткоохоронної політики.

ЛІТЕРАТУРА

Борисов, А. В. 2017. Історія та сучасний етап археологічного дослідження Богуславського Поросся та оцінка потенційної кількості пам'яток археології. *Археологія і давня історія України*, 4 (25): Дослідження археологічної спадщини Східної Волині (до 120-річчя з дня народження Ф. А. Козубовського), с. 286-295.

Борисов, А., Мисак, В. 2022. Відображення ступеню археологічної дослідженості територій засобами просторової статистики. *Простір в історичних дослідженнях*, 3, с. 4-11.

Гриневецький, В. Т., Маринич, О. М., Шевченко, Л. М. 1994. *Стационарні геофізичні і геохімічні дослідження ландшафтів Київського Полісся*. Київ: Наукова думка.

Клейн, Л. С. 1977. К оценке эмпиризма в современной археологии. *Проблемы археологии и этнографии*, 1, с. 13-22.

Клейн, Л. С. 1978. *Археологические источники*. Ленинград: Ленинградский государственный университет.

Клейн, Л. С. 2004. *Введение в теоретическую археологию*. I: Метаархеология. Санкт-Петербург: Бельведер.

Клейн, Л. С. 2010. *Формула Монтелиуса (шведский рационализм в археологии Мальмера)*. Донецк: Донецкий национальный университет.

Клейн, Л. С. 2011. *История археологической мысли*. II. Санкт-Петербург: Санкт-Петербургский университет.

Петров, В. П. 1968. *Подсечное земледелие*. Киев: Наукова думка.

Томашевський, А. П. 1993. *Населення Східної Волині V—XIII ст. н. е. (система заселення, екологія, господарство)*. Дисертація к. і. н. ІА НАН України.

Томашевський, А. П. 1998. Перспективи та проблеми комплексного вивчення і збереження історико-культурної та палеоприродної спадщини на зламі тисячоліть. В: *Людина в ландшафті XXI століття: гуманізація географії*. Київ, с. 130-135.

Томашевський, А. П. 2004. Комплексне збереження історико-археологічної та природної спадщини: територіальний імператив. *Екологічний вісник*, 6 (28), листопад-грудень, с. 2-5.

Томашевський, А. П. 2005. Вклад В. П. Петрова у становлення вітчизняних еколого-господарських досліджень слов'яно-руської доби. *Вісник Київського національного університету імені Тараса Шевченка. Філософія. Політологія*, 73—75, с. 72-74.

Томашевський, А. П. 2010. Просторові та палеоекологічні дослідження південноруських земель: результати, нові підходи та перспективи. *Археологія і давня історія України*, 1: Проблеми давньоруської та середньовічної археології, с. 174-206.

Томашевський, А. П. 2017. Історія та ступінь археологічного дослідження літописної Овруцької волості. *Археологія і давня історія України*, 4 (25): Дослідження археологічної спадщини Східної Волині (до 120-річчя з дня народження Ф. А. Козубовського), с. 240-285.

Томашевський, А. П. 2019. Ступінь археологічної дослідженості: методика, практика, результати та перспективи майбутнього. В: Чабай, В. П. (ред.). *І Всеукраїнський археологічний з'їзд: матеріали роботи*. Київ: ІА НАН України, с. 77-90.

Томашевський, А. П. 2020а. Просторовий та неінвазивний імператив Овруцького проекту. В: Малолітнева, В. К. (ред.). *Археологічна спадщина — погляд згори: правові та організаційні засади використання даних аерокосмічної зйомки для охорони та дослідження археологічної спадщини. Матеріали науково-практичної конференції, Київ, 6 листопада 2020 р.* Київ: Інститут економіко-правових досліджень імені В. К. Макутова НАН України, с. 123-137.

Томашевський, А. П. 2020b. Агломерації літописної Овруцької волості. *Археологія і давня історія України*, 2 (35), с. 58-75.

Томашевський, А. П. 2022. Археологічні розвідки та обстеження. Сучасність в контексті сторічного ювілею М. П. Кучери. *Археологія і давня історія України*, 3 (44), с. 66-73.

Binford, L. R. (ed.). 1977. *For Theory Building in Archaeology: Essays on Faunal Remains, Aquatic Resources, Spatial Analysis, and Systemic Modeling (Studies in Archeology)*. New York: Academic Press.

Clarke, D. L. 1973. Archaeology: the Loss of Innocence. *Antiquity*, 47, p. 6-18.

Daniels, S. G. H. 1972. Research Design Models. In: Clarke, D. L. (ed.). *Models in Archaeology*. London: Methuen, p. 201-229.

Darvill, T., Fulton, A. K. 1998. *MARS: The Monuments at Risk Survey of England 1995. Main Report. Project Report*. London; Poole: English Heritage and Bournemouth University.

Malmer, M. P. 1962. *Jungneolithische Studien*. Acta Archaeologica Lundensia, 8 (2). Bonn: R. Habelt.

Rydzewski, J. 1986. Przemiany stref zasiedlenia na wyżynach lessowych zachodniej Małopolski w epoce brązu i żelaza. *Archeologia Polska*, 31, s. 125-194.

Schiffer, M. B. 1976. *Behavioral Archaeology*. New York: Academic Press.

REFERENCES

Borysov, A. V. 2017. Istoriia ta suchasnyi etap arkhеolohichnoho doslidzhennia Bohuslavskoho Porossia ta otsinka potentsiinoi kilkosti pam'iatok arkhеolohii. *Arkheolohiia i davnia istoriia Ukrainy*, 4 (25): Doslidzhennia arkhеolohichnoi spadshchyny Skhidnoi Volyni (do 120-richchia z dnia narodzhennia F. A. Kozubovskoho), s. 286-295.

Borysov, A., Mysak, V. 2022. Vidobrazhennia stupeniu arkhеolohichnoi doslidzhenosti terytorii zasobamy prostorovoi statystyky. *Prostir v istorychnykh doslidzhenniakh*, 3, s. 4-11.

Hrynevetskyi, V. T., Marynych, O. M., Shevchenko, L. M. 1994. *Statsionarni heofizychni i heokhimichni doslidzhennia landshaftiv Kyivskoho Polissia*. Kyiv: Naukova dumka.

Klein, L. S. 1977. K otsenke empirizma v sovremennoi arkhеolohii. *Problemy arkhеolohii i etnografii*, 1, s. 13-22.

Klein, L. S. 1978. *Arkheologicheskie istochniki*. Leningrad: Leningradskii gosudarstvennyi universitet.

Klein, L. S. 2004. *Vvedenie v teoreticheskuiu arkhеolohiiu*. I: Metaarkheologiia. Sankt-Peterburg: Belveder.

Klein, L. S. 2010. *Formula Monteliusa (shvedskii ratsionalizm v arkhеolohii Malmera)*. Donetsk: Donetskii natsionalnyi universitet.

Klein, L. S. 2011. *Istoriia arkhеologicheskoi mysli*. II. Sankt-Peterburg: Sankt-Peterburgskii universitet.

Petrov, V. P. 1968. *Podsechnoe zemledelie*. Kiev: Naukova dumka.

Tomashevskiy, A. P. 1993. *Naseleeniia Skhidnoi Volyni V—XIII st. n. e. (systema zaselennia, ekolohiia, gospodarstvo)*. Dysertatsiia k. i. n. IA NAN Ukrainy.

Tomashevskiy, A. P. 1998. Perspektivy ta problemy kompleksnoho vyvchennia i zberezhennia istoryko-kulturnoi ta paleopryrodnoi spadshchyny na zlami tysiacholit. In: *Liudyna v landshafti XXI stolittia: humanizatsiia heohrafii*. Kyiv, s. 130-135.

Tomashevskiy, A. P. 2004. Kompleksne zberezhennia istoryko-arkheolohichnoi ta pryrodnoi spadshchyny: terytorialnyi imperatyv. *Ekolohichni visnyk*, 6 (28), lystopad-hruden, s. 2-5.

Tomashevskiy, A. P. 2005. Vklad V. P. Petrova u stanovleniia vitchyznianskykh ekoloho-hospodarskykh doslidzhen slov'ianoruskoi doby. *Visnyk Kyivskoho natsionalnoho universytetu imeni Tarasa Shevchenka. Filosofiia. Politolohiia*, 73—75, s. 72-74.

Tomashevskiy, A. P. 2010. Prostorovi ta paleoekolohichni doslidzhennia pivdennoruskykh zemel: rezultaty, novi pidkhody ta perspektivy. *Arkheolohiia i davnia istoriia Ukrainy*, 1: Problemy davnoruskoi ta serednovichnoi arkhеolohii, s. 174-206.

Tomashevskiy, A. P. 2017. Istoriia ta stupin arkhеolohichnoho doslidzhennia litopysnoi Ovrutskoi volosti. *Arkheolohiia i davnia istoriia Ukrainy*, 4 (25): Doslidzhennia arkhеolohichnoi spadshchyny Skhidnoi Volyni (do 120-richchia z dnia narodzhennia F. A. Kozubovskoho), s. 240-285.

Tomashevskiy, A. P. 2019. Stupin arkhеolohichnoi doslidzhenosti: metodyka, praktyka, rezultaty ta perspektivy maibutnoho. In: Chabay, V. P. (ed.). *I Vseukrainskyi arkhеolohichnyi z'їzd: materialy roboty*. Kyiv: IA NAN Ukrainy, s. 77-90.

Tomashevskiy, A. P. 2020a. Prostorovyi ta ne invazyvnyi imperatyv Ovrutskoho projektu. In: Malolitneva, V. K. (ed.). *Arkheolohichna spadshchyna — pohliad zghory: pravovi ta orhanizatsiini zasady vykorystannia danykh aerokosmichnoi*

ziomky dla okhorony ta doslidzhennia arkheolohichnoi spadshchyny. *Materialy naukovo-praktychnoi konferentsii, Kyiv, 6 lystopada 2020 r.* Kyiv: Instytut ekonomiko-pravovykh doslidzhen imeni V. K. Mamutova NAN Ukrainy, s. 123-137.

Tomashevskiy, A. P. 2020b. Ahlomeratsii litopysnoi Ovrutskoi volosti. *Arkheolohiia i davnia istoriia Ukrainy*, 2 (35), s. 58-75.

Tomashevskiy, A. P. 2022. Arkheolohichni rozvidky ta obstezhennia. Suchasnist v konteksti storichnoho yuvileiu M. P. Kuchery. *Arkheolohiia i davnia istoriia Ukrainy*, 3 (44), s. 66-73.

Binford, L. R. (ed.). 1977. *For Theory Building in Archaeology: Essays on Faunal Remains, Aquatic Resources, Spatial Analysis, and Systemic Modeling (Studies in Archeology)*. New York: Academic Press.

Clarke, D. L. 1973. Archaeology: the Loss of Innocence. *Antiquity*, 47, p. 6-18.

Daniels, S. G. H. 1972. Research Design Models. In: Clarke, D. L. (ed.). *Models in Archaeology*. London: Methuen, p. 201-229.

Darvill, T., Fulton, A. K. 1998. *MARS: The Monuments at Risk Survey of England 1995. Main Report*. Project Report. London; Poole: English Heritage and Bournemouth University.

Malmer, M. P. 1962. *Jungneolithische Studien*. Acta Archaeologica Lundensia, 8 (2). Bonn: R. Habelt.

Rydzewski, J. 1986. Przemiany stref zasiedlenia na wyznach lessowych zachodniej Małopolski w epoce brązu i żelaza. *Archeologia Polski*, 31, s. 125-194.

Schiffer, M. B. 1976. *Behavioral Archaeology*. New York: Academic Press.

A. P. Tomashevski

THE NEWEST APPROACHES AND METHODS IN THE SCIENTIFIC ARCHAEOLOGICAL STUDY OF SITES OF OVRUCH PROJECT

The achieved and constantly growing parameters of the degree of archaeological research in the Ovruch project have made it relevant and necessary to the methodological and methodical generalize mechanisms and analytical perspectives of the research process itself.

It has finally become clear that practically all the main research, record-keeping, analytical, scientific and practical blocks of the project programs are also part of a current comprehended modern scientific archaeological monument study (SAMS). Scientific archaeological monument studies as the core and basis of archaeological source studies. Scientific archaeological monumentology in this version, format and depth of study should inevitably become the core of archaeological methodology and methods. The article presents 10 sections — directions of SAMS.

1. The parameterized history of the discovery, study, mapping and recording of specific archaeological monuments (sites) of the relevant historical social organism (ISO). 2. Registration, recording, analysis of archaeological monuments in a universal database integrated with a GIS map. 3. Modern methods and procedures for effective mass non-invasive detection and study of archaeological monuments. Varieties of archaeological exploration, surveys, visits, monitoring, and predictive modeling. 4. General archaeological survey: problems, principles, methods, prospects. 5. Development of scientific and organizational foundations, principles, conditions and methods for the implementation of the National Program of Archaeological Survey of Ukraine. Defining comprehensive programs in the core of scien-

tific archaeological monument studies: 6. The degree of archaeological research (DAR); a set of operations for its study, definition and evaluation. 7. Archaeological potential, its levels, types, methods of determination. Principles, tasks, methods, research procedures. 8. Five directions study of the fundamental issues of archaeological monumentation: a) Investigation of the time and circumstances of the emergence, stages and history of archaeological monuments (sites). b) Studying the stages, content of cognitive and logical losses and deformations (filters and gateways) on the way from discovery to final comprehension and publication of an archaeological monuments. c) Research on the problems of choosing the place of an ancient settlement, studying the multilayered monuments. d) Problems and tasks of studying the cultural layer of monuments. e) Archaeological monuments as capsules of time and ancient environment. 9. Research of risks and threats to archaeological sites, their classification and assessment. 10. Modern monument protection aspects of scientific archaeological monumentology. Problems and prospects in the light of the experience of the Ovruch project.

The article also formulates and analyzes all the basic conditions, prerequisites, and fundamental principles of the emergence of the modern scientific archaeological monument study (SAMS) based on the experience and achievements of the Ovruch project. The role of long-term research projects devoted to the comprehensive study of historical social organisms of the past is considered. The basic principle is the spatial approach, the orientation of source studies to the archaeological monuments as the site of an ancient settlement. The condition and main factor for the deployment of the entire spectrum of SAMS is the achieved high degree of archaeological research (DAR). In this case, the main efforts are aimed at the most efficient mass detection, parameterization and registration of archaeological monuments. A detailed structured study of the geolocation of monuments opens up the possibility of studying the settlement system and economic use of nature at a fundamentally new level, and also forms the mechanisms of unprecedentedly effective predictive modeling and field search.

The article comparatively analyzes the results of the implemented DAR and clearly demonstrates new horizons of knowledge and capabilities of methods obtained as a result of increasing the DAR by more than an order of magnitude. The possibilities and tasks of the complex of methods for studying and assessing the archaeological potential of the ISO territory are separately clearly characterized.

Keywords: Ovruch project, scientific archaeological monument study, degree of archaeological research, archaeological potential, historical social organism, National Program of Archaeological Survey of Ukraine, archaeological monument, methodology, method, risks, inhabited locality, spatial approach, monument study, monument protection

Одержано 11.11.2023

ТОМАШЕВСЬКИЙ Андрій Петрович, кандидат історичних наук, старший науковий співробітник, Інститут археології НАН України, Київ, Україна.
TOMASHEVSKYI Andrii, Ph. D., Senior Researcher, Institute of Archaeology, National Academy of Sciences of Ukraine, Kyiv, Ukraine.
ORCID: 0000-0002-1709-6630,
e-mail: tomashevsky@ukr.net.