

Міністерство освіти і науки України
Національний університет «Києво-Могилянська академія»
Факультет соціальних наук та соціальних технологій
Кафедра соціології

Кваліфікаційна робота

освітній ступінь — бакалавр

на тему: **«ВИМІРЮВАННЯ СОЦІАЛЬНОЇ ЗГУРТОВАНOSTI
УКРАЇНЦІВ В КОНТЕКСТІ РЕІНТЕГРАЦІЇ ТИМЧАСОВО
ОКУПОВАНИХ ТЕРИТОРІЙ»**

Виконала: студентка 4-го року навчання

Спеціальності 054 Соціологія

Петрушко Дарія Олександрівна

Наукова керівниця: Осипчук А. Д., к. соц. н.,

доцентка кафедри соціології НаУКМА

Рецензентка: Прохорова А. А., к. соц. н.,

старша викладачка кафедри соціології НаУКМА

Кваліфікаційна робота захищена з оцінкою _____ Секретар/ка

ЕК: _____ «__» _____ 2025 р.

Київ – 2025

ЗМІСТ

ВСТУП.....	4
РОЗДІЛ 1. ТЕОРЕТИЧНІ ЗАСАДИ ДОСЛІДЖЕННЯ СОЦІАЛЬНОЇ ЗГУРТОВАНОСТІ.....	7
1.1. Теоретичні підходи до вивчення поняття «соціальна згуртованість».....	5
1.2. Спектр варіацій вимірювання соціальної згуртованості в постконфліктних суспільствах.....	11
1.3. Методологія досліджень соціальної згуртованості в контексті реінтеграції тимчасово окупованих територій України.....	21
РОЗДІЛ 2. МЕТОДОЛОГІЧНІ ЗАСАДИ ВИМІРЮВАННЯ СОЦІАЛЬНОЇ ЗГУРТОВАНОСТІ В КОНТЕКСТІ РЕІНТЕГРАЦІЇ ТИМЧАСОВО ОКУПОВАНИХ ТЕРИТОРІЙ.....	34
2.1. Методологія та дизайн вивчення інструментів вимірювання соціальної згуртованості в контексті реінтеграції територій.....	34
2.2. Виклики та обмеження сучасних інструментів для вимірювання соціальної згуртованості.....	39
2.3. Перспективи вдосконалення інструментів для вимірювання соціальної згуртованості в контексті реінтеграції тимчасово окупованих територій.....	48
ВИСНОВКИ.....	55
СПИСОК ВИКОРИСТАНИХ ДЖЕРЕЛ.....	57
ДОДАТКИ.....	63
Додаток А. Гайд до експертних інтерв'ю.....	63
Додаток Б. Особистості експертів.....	64
Додаток В. Узагальнення підтем і глобальних тем за результатами тематичного аналізу.....	70

Додаток Г. Транскрипт до інтерв'ю.....	71
---	-----------

ВСТУП

Реінтеграція тимчасово окупованих територій – це не лише відновлення адміністративного контролю над звільненими землями, а глибокий соціальний процес, що визначатиме майбутнє української державності. В умовах російсько-української війни та окупації частини територій, питання збереження соціальної згуртованості українського суспільства є ключовим фактором для національної стійкості та відбудови. Таким чином, розуміння, вимірювання та забезпечення цього явища стають необхідною умовою ефективної державної політики, локального врядування та розвитку громадянського суспільства. Це вимагає комплексного підходу до вивчення як теоретичних засад соціальної згуртованості, так і практичних механізмів її вимірювання. Особливої актуальності набуває потреба у визначенні адекватного і надійного інструментарію для вимірювання рівня соціальної згуртованості у контексті реінтеграції тимчасово окупованих територій України. Попри зростання зацікавленості до теми, дослідницьке поле соціальної згуртованості в Україні залишається недостатньо розробленим, зокрема щодо інструментів її оцінювання, що враховували б культурну, регіональну та політичну специфіку.

Дане дослідження має високу методологічну цінність, оскільки формує основу для подальших емпіричних досліджень соціальної згуртованості, узагальнює методологічний інструментарій для її вимірювання в українському контексті, пропонує практичні рекомендації щодо адаптації існуючих та розробки нових методик, а також робить внесок у розвиток методології досліджень постконфліктних суспільств.

У роботі проаналізовано соціальну згуртованість як складне багаторівневе явище, розкрито теоретичні рамки її визначення, методологічні підходи до вимірювання та практичні виклики українського

контексту. **Об'єктом** дослідження є соціальна згуртованість українців. **Предметом** дослідження виступають методи вимірювання соціальної згуртованості в контексті реінтеграції тимчасово окупованих територій. **Мета роботи** – узагальнити методи вимірювання соціальної згуртованості українців в контексті реінтеграції тимчасово окупованих територій України.

Для досягнення поставленої мети визначено такі **завдання**:

1. Систематизувати теоретичні підходи до розуміння поняття «соціальна згуртованість».
2. Узагальнити методологічні підходи до вимірювання соціальної згуртованості у постконфліктних суспільствах.
3. Виявити обмеження інструментів для вимірювання соціальної згуртованості.
4. З'ясувати перспективи вдосконалення інструментів для вимірювання соціальної згуртованості у контексті реінтеграції тимчасово окупованих територій.

Теоретичною основою дослідження стали концепції соціальної згуртованості, розроблені такими вченими, як Еміль Дюркгайм, Роберт Патнем, Марк Вольф, Джейн Дженсон та Джон Армор. Також враховано дослідження міжнародних організацій, зокрема ОЕСР та ПРООН, які розробили методологічні підходи до вимірювання соціальної згуртованості у постконфліктних суспільствах. Досвід Німеччини після возз'єднання країни та реінтеграційні процеси в Боснії і Герцеговині також стали важливими орієнтирами для аналізу. **Теоретична рамка дослідження** поєднує класичні теорії соціальної згуртованості з сучасними підходами, і спирається на комплексний підхід до розуміння соціальної згуртованості як багатовимірного явища, що включає елементи довіри, солідарності, інтеграції та соціального капіталу.

Емпіричною базою дослідження є первинні дані, зібрані за допомогою проведення напівструктурованих експертних інтерв'ю з фахівцями у сфері соціології й аналітики, а також спеціалістами у проведенні соціальних досліджень. Загалом було зібрано 10 інтерв'ю тривалістю від 40 до 70 хвилин. Критеріями відбору респондентів були їхня професійна спеціалізація і досвід роботи у галузі соціологічних досліджень, участь у аналітичних проєктах, пов'язаних із реінтеграцією тимчасово окупованих територій, а також експертна компетенція у вимірюванні соціальної згуртованості та/або суміжних явищ. Інтерв'ю відбувалися у період з квітня по травень 2025 року.

РОЗДІЛ 1. ТЕОРЕТИЧНІ ЗАСАДИ ДОСЛІДЖЕННЯ СОЦІАЛЬНОЇ ЗГУРТОВАНОСТІ

1.1. Теоретичні підходи до вивчення поняття «соціальна згуртованість»

Соціальна згуртованість як концепт набуває значення в сучасних умовах, коли суспільства по всьому світу стикаються з новими викликами. Теоретичне осмислення цього поняття має довгу історію розвитку та різноманітні підходи до його концептуалізації. В умовах сучасних геополітичних трансформацій та соціальних змін, соціальна згуртованість є ключовим елементом у побудові стійких та життєздатних суспільств.

Першим, хто звернув увагу на феномен соціальної згуртованості, був Еміль Дюркгайм, який розглядав її як невід'ємну характеристику здорового суспільства (Дюркгайм, 2020, с. 424). Дюркгайм стверджував, що соціальна згуртованість є фундаментом для функціонування будь-якого суспільства та визначав її як сили, що утримують членів суспільства разом (Дюркгайм, 2020, с. 424). Він наголошував на важливості колективної свідомості та спільних цінностей як основи соціальної згуртованості.

У своїх працях він виділяв два типи соціальної солідарності: механічну, характерну для традиційних суспільств, та органічну, що властива модерним суспільствам. Дюркгайм зазначав, що в суспільствах з механічною солідарністю індивіди схожі один на одного, і колективна свідомість повністю охоплює індивідуальну. Таким чином, члени таких суспільств мають спільні переконання, звичаї та вірування, що забезпечує їхню єдність (Дюркгайм, 2020, с. 64). За його теорією, суспільство може функціонувати ефективно лише тоді, коли існує достатній рівень солідарності між його членами, що забезпечує соціальний порядок та стабільність.

Еміль Дюркгайм заклав теоретичне підґрунтя для розуміння соціальної згуртованості, а його ідеї вплинули на подальші дослідження цього феномену. Роберт Патнем (Putnam, 1993, с. 258) розвинув ці концепції, зосередившись на

взаємозв'язку між соціальним капіталом та згуртованістю суспільства. У своїх дослідженнях він продемонстрував як соціальні мережі та громадська активність сприяють формуванню взаємної довіри. Патнем розрізняв «зв'язуючий» (bonding) та «об'єднуючий» (bridging) соціальний капітал, де перший зміцнює зв'язки всередині соціальних груп, а другий створює мости між різними групами (Putnam, 1993, с. 258). Обидва типи соціального капіталу є важливими для формування соціальної згуртованості між членами суспільства. «Зв'язуючий» капітал сприяє підтримці єдності та взаємної допомоги в межах певних спільнот, що дозволяє ефективніше реагувати на виклики або кризові ситуації. Водночас «об'єднуючий» капітал має вирішальне значення для розбудови діалогу між різними соціальними групами, що сприяє інтеграції та зменшенню соціальної напруги (Putnam, 1993, с. 258). Таким чином, баланс між цими формами соціального капіталу створює фундамент для стійкої соціальної згуртованості.

Теоретичний аналіз соціальної згуртованості включає різноманітні підходи, які зосереджуються на різних аспектах цього феномена. Зокрема, Марк Вольф пропонував важливе доповнення до традиційних теорій через свою концепцію «горизонтальної згуртованості» (Wolf, 2019, с. 278-291). Він акцентував увагу на необхідності відновлення довіри і взаєморозуміння між соціальними групами, що пережили конфлікти та поділи. Ці фактори були важливими, оскільки у постконфліктних суспільствах відносини часто характеризуються недовірою і виключенням певних груп, або окремих осіб. Вольф наголошував на створенні спільних просторів для соціального діалогу, які б стимулювали до подолання упереджень і стереотипів, тим самим сприяючи відновленню соціальної згуртованості в умовах постконфліктного відновлення.

Структурний аналіз соціальної згуртованості, запропонований Джейн Дженсон, виділяє п'ять ключових вимірів: приналежність, інклюзію, участь, визнання та легітимність. Приналежність відображає ступінь відносно якого люди відчувають себе частиною спільноти та поділяють цінності. Інклюзія стосується забезпечення рівного доступу до економічних ресурсів та соціальних

можливостей. Участь передбачає залучення громадян до процесів прийняття рішень та громадського життя. Визнання пов'язане з повагою до різноманітності та прийняттям відмінностей. Легітимність відображає довіру до суспільних інституцій та їхню здатність представляти інтереси всіх членів суспільства (Jenson, 2015, с. 48). Одним із ключових аспектів, що впливає на ці виміри соціальної згуртованості, є роль суспільних інституцій, які в свою чергу формують умови для забезпечення приналежності, інклюзії, участі, визнання та легітимності.

Концепція «резильєнтності спільнот», розроблена Джоном Армором (Armor, 2017, сс. 112-129), додає важливий вимір до розуміння соціальної згуртованості. Зокрема, вона акцентує увагу на тому, як спільноти здатні адаптуватися до змін і відновлюватися після кризових періодів. В цьому контексті резильєнтність можна розглядати як характеристику, яка залежить від рівня згуртованості в спільноті. Армор наголошував, що наявність лідерського потенціалу, тобто здатності формальних та неформальних лідерів мобілізувати ресурси, координувати зусилля громади та формувати стратегічне бачення розвитку, сприяє не лише швидшому відновленню після кризи, але й можливості передбачити та запобігти небезпеці, як труднощам (Armor, 2017, сс. 112-129).

Соціальна згуртованість зміцнює спільні цінності, підтримує соціальні норми та інститути, що дозволяє спільноті більш ефективно реагувати на зовнішні виклики. Таким чином, стійкість спільноти, а саме резильєнтність, є результатом вже існуючої соціальної згуртованості, бо вона формує основу для швидкої мобілізації ресурсів, підтримки між членами спільноти і колективних дій в умовах нестабільності. Водночас, стійкість може виступати як показник високого рівня соціальної згуртованості, оскільки спільнота, що має сильні внутрішні зв'язки і здатність до колективної праці, демонструє більшу стійкість у кризові моменти. Отже, можна стверджувати, що соціальна згуртованість сприяє розвитку стійкості, оскільки дозволяє організувати ефективні механізми взаємодії, довіри та підтримки як під час, так і після кризових періодів.

Карл Маркс у своїй роботі «Капітал» (Маркс, 1954, с. 790) відзначав, що суспільство, попри свою гетерогенну класову структуру, може досягати єдності завдяки соціальним інституціям. На його думку, саме соціальні інституції виступають тими сполучними елементами, які здатні подолати класові протиріччя та створити основу для соціальної згуртованості. Ця теоретична позиція знаходить підтвердження у сучасних дослідженнях. Зокрема, дослідження Організація економічного співробітництва та розвитку (ОЕСР) (OECD, 2020, с. 156) підкреслюють важливість ефективного врядування та інклюзивних інституцій для розвитку соціальної згуртованості. Інституції повинні забезпечувати справедливий розподіл ресурсів, захист прав усіх членів суспільства та створювати умови для конструктивного діалогу між різними соціальними групами. Результати дослідження демонструють, що країни з сильними та ефективними соціальними інституціями мають вищий рівень соціальної згуртованості, навіть за умови значної етнічної чи культурної різноманітності населення (OECD, 2020, с. 156).

Економічний вимір соціальної згуртованості також заслуговує на особливу увагу. Дослідження ОЕСР (OECD, 2018, с. 224) демонструють тісний взаємозв'язок між економічним розвитком та соціальною згуртованістю. Сприятливі економічні умови можуть підвищити рівень соціальної згуртованості, оскільки зменшують соціальні та економічні нерівності, що дозволяє зміцнити довіру серед громадян і створити більш інклюзивне суспільство. Водночас високий рівень соціальної згуртованості може позитивно впливати на економіку, знижуючи транзакційні витрати та підтримуючи стабільність, що сприяє кращому бізнес-клімату, інвестиціям і інноваціям (OECD, 2018, с. 224). Отже, взаємодія між соціальною згуртованістю і економічним розвитком є багатогранною і двосторонньою, де зміцнення згуртованості може сприяти економічному зростанню, а економічні можливості – зміцнювати соціальні зв'язки.

У контексті цифрової трансформації суспільства важливо розуміти, як нові технології впливають на формування соціальної згуртованості. Дослідження

Велмана та Рейні (Wellman & Rainie, 2012, с. 358) демонструють, що соціальні медіа та цифрові платформи створюють нові форми колективної дії та громадської участі, посилюючи потенціал соціальної мобілізації – процесу, через який групи людей об'єднують власні ресурси для досягнення спільних цілей. Водночас, як показують емпіричні дослідження Санстейна (Sunstein, 2017, с. 310), ці ж технології можуть призводити до фрагментації суспільства та формування «інформаційних бульбашок», у яких люди споживають лише узгоджену з їхніми поглядами інформацію та взаємодіють переважно з однодумцями. Це обмежує доступ до альтернативних точок зору, сприяє поляризації суспільства та потенційно підриває соціальну згуртованість, зменшуючи рівень довіри між групами з різними переконаннями.

Отже, в цьому дослідженні соціальна згуртованість розглядається як складний багатовимірний феномен, що включає довіру між громадянами, спільні цінності, участь у суспільному житті та легітимність функціонування соціальних інституцій. Теоретичне осмислення соціальної згуртованості в українському контексті враховує специфіку постконфліктного суспільства та виклики, пов'язані з реінтеграцією окупованих територій. Соціальна згуртованість не є статичним елементом, а натомість виступає динамічним процесом, який потребує постійної уваги та підтримки. Це передбачає розвиток інклюзивних інституцій, сприяння діалогу між різними соціальними групами, подолання стереотипів та упереджень, а також створення умов для активної участі громадян у суспільному житті.

1.2. Спектр варіацій вимірювання соціальної згуртованості в постконфліктних суспільствах

Вимірювання соціальної згуртованості в постконфліктних суспільствах є одним із складних методологічних завдань сучасної соціології. Ця складність обумовлена багатовимірністю самого явища соціальної згуртованості, специфікою постконфліктного контексту та необхідністю врахування численних

факторів, що впливають на процеси відновлення суспільних відносин. Ця тема стає все більш важливою в процесі розробки інструментів, які могли б адекватно оцінювати успішність реінтеграційних процесів та розбудови стійкого миру.

Фундаментальний внесок у розробку методології вимірювання соціальної згуртованості зробив Фонд Бертельсманна (Dragolov et al., 2013), який запропонував комплексний підхід, що базується на трьох ключових вимірах (Рис 1.1).

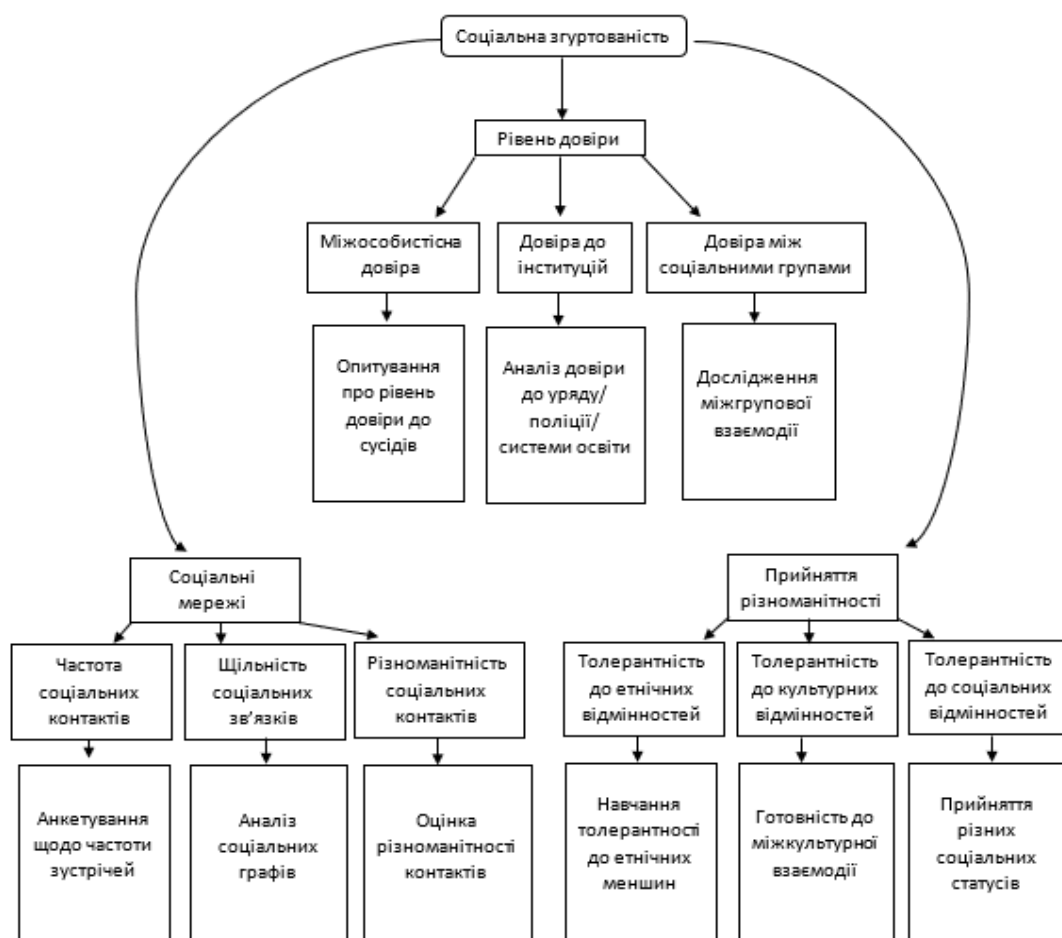


Рис. 1.1. Схема виміру соціальних відносин як компонента соціальної згуртованості

Джерело: створено на основі (Dragolov et al., 2013)

Перший вимір – соціальні відносини – включає оцінку соціальних мереж, рівня довіри між різними групами населення та прийняття соціальної різноманітності. Для його вимірювання використовуються такі індикатори як

частота соціальних контактів, готовність до співпраці з представниками інших соціальних груп, рівень толерантності до різних форм соціальної, культурної та етнічної різноманітності (Dragolov et al., 2013, сс. 5-7).

Другий вимір – пов’язаність – фокусується на оцінці емоційного зв’язку людей зі своєю спільнотою та країною в цілому. Цей аспект вимірюється через такі показники як рівень ідентифікації з місцевою громадою та нацією, рівень довіри до соціальних інституцій, відчуття справедливості щодо соціального устрою. В постконфліктному контексті важливо оцінювати рівень довіри до інституцій, відповідальних за процеси примирення та реінтеграції, як у межах однієї спільноти, так і між різними групами населення (Dragolov et al., 2013, сс. 5-7).

Третій вимір – орієнтація на загальне благо – оцінює готовність членів суспільства діяти в інтересах спільноти. Це включає вимірювання рівня солідарності між людьми, бажання до волонтерства та громадської активності, дотримання соціальних норм та правил. У постконфліктних суспільствах цей вимір набуває особливого значення через необхідність відновлення спільних цінностей та соціальних норм (Dragolov et al., 2013, сс. 5-7)

Хоча розробка цієї методології не була безпосередньо спрямована на аналіз постконфліктних суспільств, її універсальність дозволяє адаптувати результати до реінтеграційних процесів та оцінки соціальної згуртованості у постконфліктних суспільствах.

Програма розвитку Організації Об’єднаних Націй (ПРООН) розробила власну методологію вимірювання соціальної згуртованості (United Nations Development Programme, 2018), яка адаптована до потреб постконфліктних суспільств. Ця методологія базується на п’яти ключових компонентах, кожен з яких має свої специфічні індикатори та методи вимірювання. Перший компонент – довіра між різними соціальними групами – вимірюється через оцінку готовності до міжгрупової взаємодії, наявність стереотипів та упереджень, і рівень соціальної дистанції між різними групами населення (United Nations Development Programme, 2018, сс. 7-10).

Другий компонент методології ПРООН – інституційна довіра – включає оцінку довіри до різних органів влади: правоохоронних органів, судової системи та інших державних інституцій. Увага приділяється вимірюванню довіри до інституцій, відповідальних за постконфліктне відновлення та реінтеграцію (United Nations Development Programme, 2018, сс. 7-10).

Третій компонент – готовність до примирення – оцінюється через такі показники як прийняття умов примирення, готовність до діалогу з колишніми супротивниками. Цей аспект є важливим для суспільств, що пережили збройний конфлікт, оскільки відновлення довіри та взаєморозуміння між групами, які були в конфлікті, є ключовим для стабільності та соціальної згуртованості в постконфліктний період (United Nations Development Programme, 2018, сс. 7-10).

Четверта складова вимірювання соціальної згуртованості стосується рівня її підтримки серед різних груп населення. Цей аспект оцінюється через аналіз готовності громадян брати участь у соціальних програмах, спрямованих на зміцнення єдності та стабільності в суспільстві, а також через ступінь схвалення соціальних ініціатив, що сприяють інтеграції різних соціальних груп (United Nations Development Programme, 2018, сс. 7-10).

П'ятий компонент – психологічне примирення – оцінює рівень психологічного сприйняття відновлення єдності серед громадян, включаючи їхню готовність до психологічного примирення і відновлення нормальних відносин між групами. Це важливий аспект для постконфліктних суспільств, оскільки він дозволяє виміряти вплив травм, стадію відновлення почуття безпеки та спільної ідентичності (United Nations Development Programme, 2018, сс. 7-10).

Порівнюючи методології ПРООН та Бертельсманна, можна побачити, що обидві містять спільні елементи, такі як довіра. Однак, методологія ПРООН орієнтована на п'ять компонентів, серед яких особливу увагу приділено інституційній довірі та готовності до примирення, що є важливими для постконфліктного відновлення. Натомість методологія Бертельсманна зосереджена на трьох вимірах: соціальних відносинах, пов'язаності та

орієнтації на загальне благо. Ці виміри є не менш важливими, але більше фокусуються на загальних соціальних зв'язках і взаємодії між різними групами суспільства. Отже, як можна побачити у таблиці 1.1, обидві методології містять спільні елементи, такі як довіра і соціальна згуртованість. Однак, ПРООН враховує специфічні постконфліктні аспекти, що робить її більш придатною для аналізу та підтримки процесів реінтеграції в постконфліктних суспільствах.

Таблиця 1.1. Порівняння методології ПРООН та методології Бертельсманна

Підхід	К-сть компонентів	Ключові аспекти	Методи збору даних	Особливості
Фонд Бертельсманна	3	Соціальні відносини, Пов'язаність, Орієнтація на загальне благо	Анкетування, соціологічні опитування, інтерв'ю	Орієнтовано на загальні соціальні зв'язки та солідарність між групами одного суспільства
ПРООН	5	Довіра між групами, Інституційна довіра, Готовність до примирення, Підтримка згуртованості, Психологічне примирення	Кількісні дослідження, інтерв'ю, фокус-групи	Окремий фокус на постконфліктних суспільствах та процеси відновлення і реінтеграції

Джерело: створено на основі (Dragolov et al., 2013; United Nations Development Programme, 2018).

Значний внесок у розуміння методології вимірювання резильєнтності постконфліктних суспільств зробив Джон Армор (Armor, 2017, с. 201-214), запропонувавши комплексний підхід до оцінки здатності громад до відновлення після конфлікту. Його методологія включає вимірювання таких показників як наявність ефективних механізмів соціальної підтримки, рівень соціального капіталу, якість лідерства в громаді, а також здатність до колективної дії в кризових ситуаціях. Під механізмами соціальної підтримки Армор розумів

функціонування формальних та неформальних мереж взаємодопомоги, зокрема: громадські організації, що надають гуманітарну допомогу; групи взаємодопомоги; консультативні центри психологічної підтримки; програми професійної перепідготовки; системи мікrokредитування для відновлення малого бізнесу (Armor, 2017, с. 201-214). Він вимірюється через оцінку рівня довіри між членами громади, наявність спільних цінностей та норм, інтенсивність соціальних зв'язків та готовність до кооперації. Важливим аспектом методології є аналіз якості лідерства, що включає оцінку здатності формальних та неформальних лідерів громади ефективно комунікувати, мобілізувати ресурси, будувати консенсус та впроваджувати зміни. Здатність до колективної дії розглядається через призму успішних прикладів самоорганізації громади для вирішення спільних проблем, як-от відновлення інфраструктури, організація систем взаємодопомоги, реалізація проєктів розвитку громади. Армор також наголошував на важливості вимірювання динаміки цих показників у часі, що дозволяє відстежувати прогрес у відновленні резильєнтності громади та корегувати відповідні програми підтримки.

Фундаментальний внесок у розвиток методології дослідження соціальної згуртованості зробив Джейн Дженсон (Jenson, 2015, с. 78-89), запропонувавши інноваційний підхід «картографування соціальної згуртованості». Цей метод дозволяє візуалізувати соціальну взаємодію між індивідами, виявляти зони соціальної напруженості та відстежувати динаміку змін у структурі соціальних відносин. Основою цього підходу є побудова соціальних карт, що відображають інтенсивність та характер зв'язків між різними соціальними групами.

Метод базується на аналізі кількох ключових індикаторів: рівень довіри між групами, частота соціальних контактів, характер комунікаційних потоків, географічний та соціальний розподіл згуртованості, ступінь включеності громадян у колективну діяльність. Для збору даних використовують опитування, соціальні мережеві аналізи та GIS-технології, що дозволяють виміряти соціальну згуртованість. Наприклад, дані про рівень взаємодії між різними етнічними чи політичними групами можуть вказувати на наявність або

відсутність інтеграційних процесів. Важливою особливістю підходу є можливість моніторингу змін у соціальній структурі, що дозволяє оцінювати ефективність політик, спрямованих на зміцнення соціальної згуртованості.

Досвід Німеччини у вимірюванні соціальної згуртованості в умовах реінтеграції після возз'єднання країни у 1990 році є надзвичайно цінним. Цінність для України полягає в тому, що дослідники Німеччини ілюструють успішні стратегії інтеграції і реінтеграції, зокрема через соціальні та економічні ініціативи, які допомогли зміцнити соціальну згуртованість між різними групами населення в Німеччині. Дослідження Veen і Grootaert (Veen & Grootaert, 2013) демонструє, що соціальна згуртованість між східними та західними німцями поступово зростала завдяки економічним реформам, програмам соціальної підтримки, таким як інтеграційні ініціативи, освіта та перепідготовка кадрів, а також міжрегіональній мобільності населення. Автори зазначають, що особливо важливу роль відіграло посилення горизонтальних соціальних зв'язків, таких як міжрегіональні шлюби та участь у громадських ініціативах, що сприяло зміцненню суспільної єдності в довгостроковій перспективі.

Водночас, важливо підкреслити, що процес возз'єднання Німеччини супроводжувався системним вимірюванням соціальної згуртованості, що дозволяло виявляти основні виклики та оцінювати ефективність інтеграційних політик. Одним із ключових інструментів було регулярне проведення соціологічних опитувань щодо рівня довіри між громадянами Східної та Західної Німеччини, їхньої національної ідентичності, а також ставлення до державних інституцій. Значна увага приділялася аналізу соціальної мобільності та економічних можливостей у східних регіонах як фактору підвищення соціальної згуртованості. Також, у Німеччині застосовувалися кількісні показники для вимірювання згуртованості, зокрема рівень безробіття, диференціація доходів та рівень участі населення у волонтерських ініціативах, що слугувало індикаторами рівня інтеграції між двома частинами країни.

Особливої уваги заслуговує метод оцінки «задоволеності життям», який дозволяв виявити суб'єктивне сприйняття соціальної згуртованості та рівень

підтримки політики реінтеграції. Зокрема, у дослідженні «Європейська соціальна модель і соціальна згуртованість» зазначається, що Європейська соціальна модель передбачає спільність дій держави і громадянського суспільства, спрямованих на забезпечення задоволення основних матеріальних потреб, участь у житті суспільства та посилення соціальної згуртованості (Вітте, 2006, с. 44). Окремі цілі цієї системи не підлягають чіткому поділу, однак частково вони взаємно обумовлені: без задоволення матеріальних потреб ускладнюється участь у житті суспільства і забезпечення соціальної згуртованості, участь у житті суспільства позитивно позначається на соціальній згуртованості, соціальна згуртованість може поліпшити матеріальні умови тощо (Вітте, 2006, с. 44).

Таким чином, досвід Німеччини демонструє не лише ефективні стратегії зміцнення соціальної згуртованості, але й важливість системного підходу до її вимірювання. Для України цей досвід може стати корисним у розробці власної методології оцінки соціальної згуртованості під час процесу реінтеграції тимчасово окупованих територій.

Інститут Бертельсманна (Bertelsmann Stiftung, 2022) розробив індекс соціальної згуртованості, який показав, що ключовими факторами успішної реінтеграції є рівень соціальних відносин, ідентифікація з єдиною національною спільнотою та орієнтація на спільне благо. У Баден-Вюртемберзі, де державна політика сприяла інтеграції через інвестиції в соціальну інфраструктуру, рівень довіри до державних інституцій і міжособистісної взаємодії значно перевищував показники в регіонах, де такі заходи були менш активними (Bertelsmann Stiftung, 2022, сс. 45-50).

Досвід постконфліктної реінтеграції в Боснії і Герцеговині, проаналізований Світовим банком (World Bank, 2002), свідчить про те, що соціальна згуртованість після війни значною мірою залежала від економічного співробітництва між етнічними групами. Дослідження виявило, що в регіонах, де реалізовувалися програми спільного підприємництва, рівень міжетнічної довіри зріс на 45% за п'ять років. Методологічно це дослідження ґрунтується

на аналізі соціальних та економічних індикаторів, які використовувалися для оцінки рівня згуртованості. Зокрема, вимірювалися частота економічних транзакцій між представниками різних етнічних груп, рівень міжгрупової співпраці в бізнесі та зміни в соціальній поведінці через опитування місцевого населення. Такий підхід демонструє, що економічна взаємодія може слугувати не лише інструментом посилення соціальної згуртованості, а й критерієм для її оцінки. Отже, у контексті вивчення соціальної згуртованості в постконфліктних суспільствах важливо враховувати економічний вимір як один із ключових факторів інтеграції.

У процесі вимірювання соціальної згуртованості в постконфліктних суспільствах особливу увагу потрібно приділяти методологічним викликам та обмеженням, як зазначають у своїх дослідженнях Кауфман та Вільямс (Kaufman & Williams, 2021, сс. 45-67). Перший виклик пов'язаний зі складністю доступу до певних територій та груп населення, особливо в зонах, що постраждали від конфлікту, що вимагає розробки спеціальних методологічних підходів та інструментів для збору даних в умовах обмеженого доступу. Дослідники пропонують використання мобільних додатків для дистанційного збору даних, залучення локальних партнерів та громадських організацій для проведення опитувань, а також застосування методів дистанційного зондування, такі як дані із супутників, дронів, повітряних знімків, для оцінки змін у фізичному середовищі постконфліктних територій (Kaufman & Williams, 2021, сс. 45-67).

Другий виклик стосується забезпечення валідності даних в умовах постконфліктного суспільства, де рівень довіри може бути низьким, а респонденти можуть бути не готові відверто відповідати на чутливі питання, як підкреслюють Брок та співавтори (Brock et al., 2020, сс. 89-112). Це вимагає використання комбінації різних методів збору даних та розробки спеціальних інструментів верифікації отриманої інформації. Дослідники рекомендують застосовувати тріангуляцію даних, поєднуючи кількісні опитування з якісними методами, такими як глибинні інтерв'ю та фокус-групи. Важливим елементом є також забезпечення конфіденційності респондентів та створення безпечного

простору для проведення інтерв'ю. Додатково варто використовувати методи перехресної перевірки даних через різні джерела, включно з адміністративною статистикою, звітами міжнародних організацій та незалежними оцінками.

Третій виклик пов'язаний з необхідністю врахування культурних особливостей та локального контексту при проведенні досліджень, що детально розглядається в роботах Кокса та Свонна (Cox & Swann, 2019, сс. 13-34). Методологія вимірювання має бути достатньо гнучкою, щоб враховувати специфіку різних громад та регіонів, але водночас забезпечувати можливість порівняння даних. Це передбачає адаптацію дослідницьких інструментів до місцевого контексту, включаючи переклад та культурну адаптацію опитувальників, врахування місцевих традицій та звичаїв при плануванні польових досліджень, а також залучення представників місцевих громад до розробки та валідації дослідницьких інструментів. Важливо враховувати гендерну чутливість та інклюзивність дослідницьких процедур, щоб забезпечити представництво різних соціальних груп у вибірці. Досвід показує, що успішність вимірювання соціальної згуртованості значною мірою залежить від здатності дослідників знайти баланс між стандартизованими методологічними підходами та їх адаптацією до постконфліктного контексту.

Таким чином, вимірювання соціальної згуртованості в постконфліктних суспільствах вимагає комплексного та багаторівневого підходу, що враховує різноманітні аспекти суспільного життя та специфіку локальних умов. Розглянуті методологічні підходи та виклики вимірювання соціальної згуртованості в постконфліктних суспільствах створюють важливе підґрунтя для дослідження специфіки цих процесів в українському післявоєнному контексті. Отже, особливої актуальності набуває адаптація та застосування описаних методологічних інструментів для оцінки соціальної згуртованості в умовах триваючої війни Російської Федерації проти України. Цей кейс створює унікальний випадок для дослідження процесів соціальної згуртованості не тільки в післявоєнний період, а в умовах активної фази війни. Аналіз українського досвіду може суттєво збагатити існуючі теоретико-методологічні

підходи до вивчення соціальної згуртованості та запропонувати нові інструменти для її вимірювання в умовах війни та післявоєнної реінтеграції територій.

1.3. Методологія дослідження соціальної згуртованості в контексті реінтеграції тимчасово окупованих територій України

Соціальна згуртованість є ключовим фактором успішної реінтеграції тимчасово окупованих територій України. Вона визначає рівень довіри між громадянами, їхню готовність до співпраці та сприйняття спільної національної ідентичності (PAX, SCORE Україна, 2024). Дослідження цього феномену в українському контексті спирається на різноманітні методологічні підходи, серед яких переважають кількісні соціологічні опитування, які часто доповнюються якісними методами, зокрема фокус-групами та глибинними інтерв'ю з представниками різних соціальних груп. Найбільш повні дані з цього питання містяться у дослідженнях SCORE Україна, які широко застосовують індекс соціальної згуртованості для оцінки різних вимірів цього явища в українських громадах (Міністерство культури та інформаційної політики України, 2025). Ця методологія дозволяє вимірювати як горизонтальну згуртованість (довіра між громадянами), так і вертикальну (довіра громадян до інституцій), що є особливо важливим у контексті реінтеграційних процесів. Методологія дослідження SCORE в Україні базується на особистих кількісних інтерв'ю, що здійснюються за стратифікованою випадковою вибіркою. Перша хвиля відбулася у 2016 році в межах програми Ukraine Confidence Building Initiative (UCBI), підтриманої Агентством США з міжнародного розвитку (USAID), і охопила понад 7 700 респондентів у всіх областях України та місті Києві. Крім того, було опитано 1 600 внутрішньо переміщених осіб, хоча ці дані не були включені до фінального аналізу (SeeD, 2022).

У 2017 році було проведено дослідження SCORE Eastern Ukraine за участі Центру сталого миру та демократичного розвитку (SeeD), ПРООН,

Міжнародного надзвичайного фонду допомоги дітям при Організації Об'єднаних Націй (ЮНІСЕФ) та Міжнародною організацією з міграції (МОМ). Опитування охопило 5 429 респондентів у п'яти східних областях, зокрема 1 441 – у Луганській та 2 156 – у Донецькій. Додатково проведено 72 глибинних інтерв'ю з експертами з кожного району Донеччини й Луганщини, а також опитано 3 300 дітей віком 13–17 років у підконтрольних уряду частинах цих двох областей (дані дітей не були використані в загальному аналізі) (SeeD, 2022).

У 2018 році були реалізовані дві хвилі – загальнонаціональна та східноукраїнська. Загальнонаціональна хвиля передбачала проведення 9 018 інтерв'ю в усіх 24 областях України та Києві, частково базуючись на панельній вибірці: 6 102 респонденти брали участь і у попередньому дослідженні 2016 року. У східноукраїнській хвилі було зібрано 5 344 інтерв'ю, включно з додатковою вибіркою з 700 респондентів, які проживали поблизу лінії фронту (SeeD, 2022).

У 2019 році, в межах дослідження SCORE Eastern Ukraine, було проведено 3 325 кількісних інтерв'ю на підконтрольних територіях Донецької та Луганської областей. Була також реалізована додаткова вибірка: 1 810 респондентів з районів, прилеглих до лінії зіткнення, 3 000 жителів 15 міст (зокрема Бахмут, Маріуполь, Краматорськ, Сєвєродонецьк), 300 ветеранів АТО/ООС та 619 осіб з непідконтрольних уряду територій (SeeD, 2022).

Наймасштабніше опитування відбулося у 2021 році – зібрано 7 280 інтерв'ю по всій Україні, включно з 4 325 респондентами з підконтрольних частин Донеччини й Луганщини та 3 600 жителями 18 міст. Також у межах додаткових вибірок було опитано 500 ветеранів та экс-комбатантів, 500 дітей та молоді, 300 людей з інвалідністю, 1 500 жителів прибережних регіонів Азовського і Чорного морів, а також 638 респондентів з непідконтрольних територій методом телефонного опитування (САТІ) (SeeD, 2022).

Критичний аналіз цих підходів вказує на необхідність адаптації загальноприйнятих методологій до специфічного українського контексту, де

традиційні моделі соціальної згуртованості повинні бути доповнені компонентами, що відображають реалії війни та окупації.

Школа політичної аналітики НаУКМА (ШПА) провела три хвили загальнонаціональних опитувань, присвячених соціальній згуртованості в контексті реінтеграції тимчасово окупованих територій України. Перше опитування зосереджувалося на ставленні громадян до різних категорій співгромадян, а також на питаннях політики реінтеграції, відновлення прав і справедливості та бачення повоєнного відновлення, особливо в контексті звільнених громад та територій (Осипчук, Суслов, & Яковлев, 2023). Друге національне опитування «Реінтеграція та соціальна згуртованість» зосереджувалося на ставленні громадян до політики реінтеграції та соціальної згуртованості в Україні (Школа політичної аналітики НаУКМА, 2024). Третя хвиля загальнонаціонального опитування зосереджувалась на ставленні громадян до співгромадян, які знаходяться на окупованих територіях, відновлення самоврядування після деокупації та інших аспектах реінтеграції (Школа політичної аналітики НаУКМА, 2024). Усі дослідження ШПА проводилися методом телефонного опитування (САТІ), що дозволило зібрати дані від широкого кола респондентів з різних регіонів України. Ці дослідження надають цінні дані про соціальну згуртованість в Україні та ставлення громадян до процесів реінтеграції тимчасово окупованих територій.

Аналіз існуючих досліджень свідчить, що ключовими показниками для вимірювання соціальної згуртованості найчастіше є: рівень міжособистісної довіри, толерантність до різноманітності, почуття приналежності до спільноти, громадянська участь, готовність до співпраці, а також рівень довіри до державних інституцій (Литвин & Ярош, 2024). Цікавим відмінним показником, який застосовується в дослідженнях Інституту соціології НАН України, є «індекс патріотичної консолідації», який вимірює не лише загальний рівень патріотизму, але й готовність до особистого внеску в захист та відновлення територіальної цілісності країни (Міжнародний Ресурсний Центр з Інформаційної Безпеки, 2024). Цей показник виявився особливо релевантним в

умовах військової агресії, коли почуття патріотизму стало потужним фактором мобілізації суспільства. Порівняльний аналіз методологічних підходів різних дослідницьких центрів демонструє певну еволюцію в розумінні та вимірюванні соціальної згуртованості в Україні – від базових показників міжособистісної довіри до більш комплексних конструктів, що включають емоційну прив'язаність до громади, інституційну підтримку, а також феномен «кризової солідарності» («феномен кризової солідарності» є висновком з аналізу соціальної згуртованості в умовах кризи, заснованим на спостереженнях досліджень в Україні під час війни) як специфічний прояв згуртованості в умовах спільної загрози. Вітчизняні дослідники також запропонували оригінальні параметри для вимірювання, такі як «індекс спільного майбутнього», що відображає готовність громадян бачити майбутнє у довгостроковій перспективі в межах єдиної країни, та «індекс культурної інтеграції», який вимірює ступінь сприйняття спільної історичної спадщини та культурних цінностей (Фонд «Єднання», 2024). Ці інноваційні показники збагачують методологічний інструментарій і дозволяють глибше осягнути багатовимірну природу соціальної згуртованості в українському контексті.

Одним із головних викликів у процесі реінтеграції є подолання наслідків інформаційної ізоляції, яка формує альтернативну реальність та впливає на світогляд мешканців окупованих територій. Критичною є проблема розповсюдження дезінформації, що сприяє поглибленню суспільних розколів та формуванню недовіри до офіційних джерел інформації (Управління Верховного Комісара ООН у справах біженців [UNHCR], 2024). Протидія цим викликам потребує комплексного підходу, що включає просвіту населення, доступ до перевірених джерел інформації та посилення ролі незалежних медіа (Міністерство культури та інформаційної політики України, 2024). Методологічна складність вивчення впливу інформаційної ізоляції полягає у необхідності розробки специфічних інструментів для оцінки так званого «інформаційного розриву» – різниці в інформаційному полі та його сприйнятті між громадянами на підконтрольних та окупованих територіях. Дослідження

Міністерства культури та інформаційної політики України демонструють, що тривале перебування під впливом пропаганди створює не лише різне бачення поточних подій, але й формує відмінні наративи щодо історичної пам'яті та національної ідентичності, що суттєво ускладнює процеси реінтеграції (Інститут соціальних та національних досліджень України, 2023). У цьому контексті важливу роль відіграють дослідження медіаспоживання та медіаграмотності, які дозволяють оцінити рівень критичного сприйняття інформації та розробити таргетовані програми для подолання інформаційних маніпуляцій. Методологічним проривом у цій сфері стала розробка «індексу інформаційної стійкості», який оцінює здатність країн протистояти зовнішнім інформаційним впливам, зокрема з боку Росії та Китаю. Згідно з результатами DRI 2021 року, Україна продемонструвала найвищу стійкість до дезінформації серед десяти країн Центральної та Східної Європи, включаючи Азербайджан, Чехію та Словаччину (Укрінформ, 2021). Індекс стійкості до дезінформації базується на комплексній методології, яка дозволяє проводити багатогранний аналіз комунікаційних заходів та інформаційно-психологічних кампаній Росії у вибраних країнах, а також оцінити вплив дезінформації, продюкованої Росією (PRISM, 2018).

Вимірювання соціальної згуртованості в Україні супроводжується низкою методологічних проблем, які суттєво впливають на репрезентативність та достовірність отриманих даних. Перш за все, це нерівномірний доступ до різних регіонів країни внаслідок військових дій, що призводить до суттєвих розбіжностей у якості даних між різними територіями (Українська Гельсінська Спілка з прав людини, 2016). Зокрема, у звіті Світового банку «Координація діяльності з розбудови миру, відновлення та розвитку» зазначається, що соціальна згуртованість є ключовим фактором для успішної реалізації процесів відновлення після конфліктів. Інструменти SCORE та USE виявили розділення ідентичності та поляризацію впливів, які закріплюють низький рівень соціальної згуртованості в східній та південній Україні. Стратегії гуманітарної допомоги та матриці розвитку визнають важливість програмної діяльності,

спрямованої на соціальну згуртованість, і це одна із сфер, де взаємопов'язана діяльність може бути перспективною. Однак, кінцеві результати та показники надають широкий вибір діяльності щодо сприяння соціальній солідарності, починаючи з проблем, пов'язаних із розділенням ідентичності між сходом та заходом, до діяльності, спрямованої на вирішення проблем із напругою у громадах, що приймають внутрішньо переміщених осіб (Світовий банк, 2018). Методологічний аналіз показує, що ця проблема частково вирішується шляхом триангуляції даних, отриманих з різних джерел – опитування внутрішньо переміщених осіб, аналіз соціальних медіа, інтерв'ю з особами, які перетинають лінію розмежування, та експертні оцінки. Проте навіть такий комплексний підхід не забезпечує повної репрезентативності, оскільки певні групи населення залишаються поза межами дослідницького поля. Ця методологічна дилема відображає більш глибоку проблему – як забезпечити інклюзивність дослідження соціальної згуртованості, одночасно визнаючи існування груп з потенційно протилежними поглядами на ключові аспекти національної ідентичності та державності. Деякі дослідники пропонують фокусуватися на «мінімальному консенсусі» – базових потребах та інтересах, які можуть об'єднувати навіть політично поляризовані групи, як на методологічній основі для вивчення потенціалу соціальної згуртованості.

Значним викликом є також проблема репрезентативності вибірки та доступу до певних груп респондентів. Наприклад, у дослідженні, проведеному Соціологічною групою «Рейтинг» у березні 2022 року, зазначається, що опитування проводилося серед населення України віком від 18 років у всіх областях, крім тимчасово окупованих територій Криму та Донбасу, а також територій, де на момент опитування був відсутній український мобільний зв'язок. Вибірка була репрезентативною за віком, статтю та типом поселення. Це свідчить про те, що через масову вимушену міграцію та окупацію частини територій значна частина населення наразі проживає в інших регіонах України або за кордоном, що ускладнює отримання цілісної картини суспільних настроїв (Соціологічна група «Рейтинг», 2022).

Особливо проблематичним є доступ до літніх людей та осіб з обмеженими можливостями, які часто залишаються на окупованих територіях через неможливість евакуації. Дослідження у звіті Світового банку «Навички для сучасної України» демонструє, що опитування через цифрові канали, які стали основним способом збору даних під час війни, створюють систематичне викривлення на користь молодших та більш технологічно освічених груп населення (Світовий банк, 2017). Методологічний аналіз показує, що вирішення цієї проблеми потребує інноваційних підходів до формування вибірки, включаючи застосування методу «снігової кулі» для досягнення важкодоступних груп населення, квотування за ключовими соціально-демографічними характеристиками, та застосування вагових коефіцієнтів для корекції диспропорцій у структурі респондентів.

Важливим методологічним викликом є також вимірювання динаміки соціальної згуртованості в часі, оскільки традиційні лонгітюдні дослідження, які передбачають повторне опитування тих самих респондентів, стали практично неможливими через масове переміщення населення. Натомість дослідники змушені покладатися на серії крос-секційних опитувань, які не дозволяють відстежувати індивідуальні зміни у ставленні та сприйнятті. Ця обставина суттєво обмежує можливості для кореляційного аналізу факторів, що впливають на динаміку соціальної згуртованості, та потребує розробки спеціальних методологічних підходів для моделювання соціальних процесів в умовах обмеженості даних.

Економічна нестабільність та часті зміни безпекової ситуації також впливають на результати вимірювань соціальної згуртованості. Наприклад, у колективній монографії «Українське суспільство в умовах війни. Рік 2023», підготовленій Інститутом соціології НАН України, розглядаються масштабні та суперечливі зміни в соціальних процесах, оцінках, настроях та ціннісних орієнтаціях громадян, спричинені війною Російської Федерації проти України. Хоча пряма залежність між економічною стабільністю та соціальною згуртованістю не розглядається, дослідження аналізує вплив військових дій на

соціальні настрої та згуртованість населення (Інститут соціальних наук Академії наук України, 2023). В колективній монографії «Українське суспільство в умовах війни. Рік 2023» Інститут соціології НАН України аналізує масштабні та суперечливі зміни в соціальних процесах та ціннісних орієнтаціях громадян, спричинені війною. Дослідження, хоча і не встановлює прямої залежності між економічною стабільністю та соціальною згуртованістю, зосереджується на впливі військових дій на соціальні настрої та згуртованість населення. Для цього використовуються різні методи, такі як опитування та анкетування, що дозволяє отримати кількісні дані про соціальні оцінки і настрої. Також застосовуються глибинні інтерв'ю, які надають можливість детально дослідити особисті переживання громадян, їхню адаптацію до нових умов та сприйняття війни. Фокус-групи, своєю чергою, допомагають виявити колективні погляди і, завдяки динаміці обговорення, можна побачити, як різні соціальні групи пояснюють поточні події, які аргументи вони використовують і як сприймають соціальні зміни. Контент-аналіз медіа-матеріалів дає змогу дослідити громадську думку: «Які теми поширені у публічному просторі та як війна впливає на інформаційне поле?». Ці методи допомагають створити комплексну картину змін у суспільстві, викликаних війною, та їх вплив на соціальну згуртованість.

Ще одним прикладом слугує те, що у прифронтових громадах спостерігається феномен «кризової солідарності», коли згуртованість тимчасово посилюється у відповідь на гострі загрози, але може швидко послаблюватися за відсутності системної підтримки (Степаненко, 2024, с. 5-10). Методологічний аналіз цього явища вказує на необхідність розрізнення «реактивної» та «структурної» згуртованості – перша виникає як безпосередня реакція на спільну загрозу і має тенденцію до згасання після її подолання, тоді як друга формується на основі стійких соціальних зв'язків та інституційних механізмів підтримки (Степаненко, 2024, с. 5-10). Це розрізнення має важливе значення для розробки методології дослідження соціальної згуртованості в умовах реінтеграції, оскільки дозволяє прогнозувати довгострокові тенденції соціальної

динаміки та розробляти більш ефективні стратегії інтервенцій. Економічні аспекти соціальної згуртованості також вимагають адаптації традиційних методологічних підходів до умов військової економіки, де звичайні показники економічного благополуччя можуть не відображати реальний рівень життя громад. Натомість дослідники пропонують фокусуватися на показниках економічної взаємозалежності та кооперації, які, за даними міжнародних досліджень постконфліктного відновлення, мають сильніший позитивний вплив на соціальну згуртованість, ніж абсолютний рівень добробуту.

Велику роль у забезпеченні соціальної згуртованості відіграє громадянське суспільство, що сприяє діалогу між різними групами населення. Волонтерські ініціативи та місцеві громадські організації можуть стати містком між постраждалими громадами та державними структурами, забезпечуючи зворотний зв'язок і формуючи довіру до реформ. Наприклад, успішні програми громадських організацій у регіонах, що постраждали від конфлікту, продемонстрували ефективність у зниженні соціальної напруги та залученні місцевих мешканців до процесів відновлення. Методологічний аналіз цих інтервенцій свідчить про необхідність розробки специфічних інструментів для оцінки їхньої ефективності, які б враховували не лише кількісні показники (число учасників, обсяг наданої допомоги), але й якісні трансформації у соціальній динаміці громад. Дослідники пропонують використовувати методологію «найбільш значущих змін» (Most Significant Change), яка дозволяє фіксувати суб'єктивне сприйняття трансформацій у спільноті через збір та аналіз особистих історій учасників програм (Програма розвитку ООН (ПРООН), 2022). Цей підхід доповнює традиційні кількісні вимірювання та дозволяє краще зрозуміти механізми формування соціальної згуртованості на мікрорівні. Важливим методологічним питанням є також оцінка впливу зовнішніх інтервенцій на сталість соціальної згуртованості – чи залишаються позитивні зміни після завершення програм підтримки, і які фактори сприяють їхньому закріпленню. Дослідження SCORE Україна пропонують інноваційний підхід до вирішення цієї проблеми через розробку «індексу сталості

громадянського суспільства», який враховує інституційну спроможність, фінансову незалежність та соціальну вкоріненість громадських ініціатив як ключові передумови для довгострокового впливу на соціальну згуртованість (Програма розвитку ООН (ПРООН), 2022).

У рамках методології дослідження соціальної згуртованості в Україні важливо враховувати економічні аспекти, оскільки відновлення підприємництва та створення робочих місць є суттєвими чинниками адаптації населення до нових умов життя. Це особливо актуально для постконфліктних територій, де програми підтримки малого бізнесу можуть не лише відновити економіку, але й сприяти підвищенню соціальної згуртованості. Наприклад, у низці міст Донбасу програми з підтримки малого бізнесу дали змогу сотням підприємців відновити свою діяльність і створити нові робочі місця (Програма розвитку ООН (ПРООН), 2017). Згідно з дослідженням ПРООН, після початку конфлікту статистична картина різко змінилася: до листопада 2016 року частка корпоративних кредитів на Донбасі знизилася до 4%. Це свідчить про значні економічні труднощі, з якими стикаються місцеві підприємці. Методологічний аналіз цих процесів вказує на необхідність розробки комплексних індикаторів для вимірювання економічної інтеграції, які б враховували не лише макроекономічні показники, але й тенденції у сфері трудової міграції, доступу до ринків праці, інформаційного обміну та спільного використання інфраструктури.

Особливу увагу слід приділити вивченню так званих «транзакційних мереж» – стійких економічних зв'язків між підприємцями, споживачами та постачальниками з різних регіонів країни, які формують основу для соціальної інтеграції. Інноваційним методологічним підходом у цій сфері є застосування соціально-мережевого аналізу для картографування економічних взаємодій та оцінки їхнього впливу на формування міжгрупової довіри. Досвід інших країн, що стикалися з подібними викликами, показує, що стимулювання малого та середнього бізнесу через державні програми підтримки є ключовим фактором у забезпеченні стійкого розвитку регіонів, однак методологія оцінки таких

програм повинна враховувати не лише економічні результати, але й їхній внесок у соціальну згуртованість та психологічне відновлення спільнот. Зокрема, у звіті ПРООН «Соціальна згуртованість в Україні: тенденції за даними дослідження reSCORE 2024» зазначається, що соціальна згуртованість є важливим чинником для економічного розвитку та стабільності в країні (Програма розвитку ООН (ПРООН), 2024).

Отже, соціальна згуртованість постає як динамічний процес, що формує підґрунтя для відновлення суспільних зв'язків, зміцнення інституцій та стійкості постконфліктних суспільств. Проведений аналіз засвідчив, що вона є складним, багатовимірним феноменом, який охоплює довіру, громадянську участь, спільні цінності, легітимність інституцій, резильєнтність і здатність до колективної дії.

У підрозділі 1.1 розглянуто теоретичні основи соціальної згуртованості — від класичних підходів Е. Дюркгайма й К. Маркса до сучасних інтерпретацій Р. Патнема, М. Вольфа, Дж. Дженсон і Дж. Армора. Згуртованість пов'язана з поняттями соціального капіталу, інституційної ефективності, резильєнтності спільнот та викликами цифрової доби.

У підрозділі 1.2 систематизовано підходи до емпіричного вимірювання згуртованості, зокрема у постконфліктних умовах. Розглянуто методології Фонду Бертельсманна, ПРООН, досвід Німеччини та Боснії і Герцеговини, а також інноваційні підходи — картографування зв'язків, індекси резильєнтності, патріотичної консолідації, інформаційної стійкості. Окреслено методологічні виклики: обмежений доступ до окупованих територій, валідність і репрезентативність даних, культурна релевантність.

У підрозділі 1.3 здійснено адаптацію підходів до українських реалій. Проаналізовано дані досліджень (SCORE Україна, Школа політичної аналітики НаУКМА, Інститут соціології НАН України), що дозволяють оцінити рівень горизонтальної й вертикальної згуртованості, громадянську активність, патріотизм та бачення спільного майбутнього. Окремо приділено увагу впливу

інформаційної ізоляції, феномену кризовій солідарності, ролі громадянського суспільства та економічної взаємодії як чинникам інтеграції.

Для узагальнення аналітичного матеріалу запропоновано концептуальну модель соціальної згуртованості, яка інтегрує ключові теоретичні підходи, виміри та емпіричні індикатори описані в теоретичному розділі. Ця модель може слугувати основою для подальших досліджень соціальної згуртованості і порівняльного аналізу у сфері політики реінтеграції територій України. Візуалізація у форматі таблиці або концептуальної мапи дозволяє систематизувати (Табл. 1.2):

- виміри згуртованості (довіра, участь, інклюзія, приналежність, легітимність);
- теоретичні джерела (Дюркгайм, Патнем, Дженсон, Армор тощо);
- емпіричні індикатори (громадянська участь, рівень довіри, патріотична консолідація, соціальні зв'язки, інформаційна стійкість);
- інструменти вимірювання (індекси, соціологічні опитування, GIS-картографування, мережевий аналіз);
- контекстуальні чинники (постконфліктність, інформаційна ізоляція, економічна кооперація).

Таблиця 1.2. Концептуальна модель соціальної згуртованості в умовах постконфліктного суспільства

Вимір	Теоретична основа	Ключові індикатори	Методи/інструменти вимірювання	Актуалізація в українському контексті
1	2	3	4	5
Довіра (горизонтальна, вертикальна)	Дюркгайм, Патнем, Дженсон	Міжособистісна довіра, довіра до інституцій	Опитування (SCORE), індекси довіри, фокус-групи	Визначає потенціал до мирного співжиття та відновлення легітимності держави

Продовження таблиці 1.2.

1	2	3	4	5
Інклюзія та участь	Дженсон, Вольф	Громадянська активність, інклюзивність, політична участь	Анкетування, спостереження, аналіз ОГС-ініціатив	Необхідна умова реінтеграції територій та формування відчуття спільності
Приналежність та ідентичність	Патнем, Армор, Маркс	Ідентифікація з громадою та країною, національна свідомість	Індекс патріотичної консолідації, інтерв'ю	Формує основу для єдиної громадянської ідентичності в умовах гібридної війни
Резильєнтність та солідарність	Армор	Здатність до адаптації, лідерство, самоорганізація, допомога	Індикатори резильєнтності, кейс-аналіз, метод «найбільш значущих змін»	Визначає здатність громад відновлюватися після кризи
Інформаційна стійкість	Санстейн, Велман і Рейні.	Критичне мислення, доступ до інформації, спротив дезінформації	Індекс інформаційної стійкості, контент-аналіз, медіаграмотність	Критичний фактор подолання наслідків інформаційної ізоляції
Економічна взаємодія	OECD, World Bank, Вітте	Економічна кооперація, спільне підприємництво, доступ до ринку праці	Аналіз транзакційних мереж, соціально-економічні показники	Створює матеріальні підвалини для стабілізації соціальної згуртованості

Джерело: узагальнено автором на основі теоретичних матеріалів, представлених у підрозділах 1.1–1.3.

Таким чином, розроблена концептуальна модель дозволяє інтегрувати теоретичні основи, індикатори та методологічні інструменти вимірювання соціальної згуртованості, описані в теоретичному розділі, що є необхідною передумовою для подальшого дослідження її ролі в контексті постконфліктної реінтеграції тимчасово окупованих територій України.

РОЗДІЛ 2. МЕТОДОЛОГІЧНІ ЗАСАДИ ВИМІРЮВАННЯ СОЦІАЛЬНОЇ ЗГУРТОВАНOSTІ У ПРОЦЕСІ РЕІНТЕГРАЦІЇ ТИМЧАСОВО ОКУПОВАНИХ ТЕРИТОРІЙ

2.1. Методологія та дизайн вивчення інструментів вимірювання соціальної згуртованості в процесі реінтеграції територій

У межах даного дослідження було обрано якісну методологію. Вибір зумовлений необхідністю отримання експертного знання для розробки комплексного підходу до вимірювання соціальної згуртованості в умовах реінтеграції окупованих територій. Якісні методи дозволяють зосередитись на глибокому аналізі контексту, причинно-наслідкових зв'язків та розумінні не лише показників, але й процесів, що стоять за ними, що є важливим для нашого дослідження. Вони дають можливість виявити нюанси та особливості вимірювання соціальної згуртованості, які було б важко зафіксувати за допомогою кількісних методів; зрозуміти динаміку змін соціальної згуртованості в контексті реінтеграції; визначити найбільш релевантні для українського контексту показники та індикатори; виявити специфічні виклики процесу реінтеграції у контексті соціальної згуртованості. Вибір якісного підходу був обумовлений також складністю поняття «соціальна згуртованість», різнобарвністю його проявів, і необхідністю всебічного аналізу майбутньої реінтеграції тимчасово окупованих територій в Україні.

Основним методом збору емпіричних даних у дослідженні було обрано експертне глибоке інтерв'ю, що дозволяє отримати детальну інформацію від фахівців із практичним досвідом у сфері соціологічних досліджень, аналізу суспільних настроїв та вимірювання соціальних показників у складних умовах. Використання цього методу дає змогу зібрати унікальні знання та досвід експертів, отримати деталізовану інформацію про методологічні підходи до вимірювання соціальної згуртованості, виявити особливості адаптації міжнародних методик до українського контексту, зрозуміти обмеження

існуючих методів і можливості їх удосконалення, а також виявити нестандартні рішення та інноваційні підходи.

Грунтовні експертні інтерв'ю дозволяють не лише фіксувати професійні думки, але й сприяють формуванню цілісного бачення проблеми через синтез різних експертних поглядів. Саме ця особливість методу є цінною для нашого дослідження, оскільки тема реінтеграції та соціальної згуртованості потребує міждисциплінарного підходу та врахування різних аспектів проблеми.

У цьому дослідженні учасниками виступали експерти, а не респонденти у класичному розумінні. Відбір експертів здійснювався з урахуванням розмаїття методологічних підходів і традицій, а також наявності професійного досвіду. Враховувалися наступні критерії: професійна спеціалізація – пріоритет надавався соціологам, які спеціалізуються на вимірюванні суспільних настроїв та поведінці; досвід роботи – не менше 3 років практичної роботи в галузі соціологічних досліджень; наявність досвіду проведення досліджень соціальної згуртованості або суміжного згуртованості явища, експертиза у сфері методології соціологічних досліджень; репрезентація різних дослідницьких підходів.

У межах дослідження було проведено 10 експертних інтерв'ю. Обсяг вибірки обумовлено досягненням точки насичення, відповідно до якої збір даних триває до моменту, коли додаткові інтерв'ю перестають виявляти нову значущу для цілей дослідження аналітичну інформацію, а отримані від респондентів дані починають повторюватися (Богдан, 2015, с. 130). Для дослідження було відібрано експертів, які представляють різні сектори: академічну спільноту, незалежні дослідницькі організації, аналітичні центри та соціологічні компанії. Такий підхід забезпечив різноманітність поглядів та комплексність отриманої інформації. Відібрані експерти мають значний досвід у розробці та проведенні соціологічних досліджень, зокрема з питань соціальної згуртованості, суспільної довіри, соціального капіталу та інших споріднених тем.

Для проведення експертних інтерв'ю було розроблено напівструктурований гайд (Додаток А), що містив основні тематичні блоки: концептуалізацію та операціоналізацію поняття «соціальна згуртованість», методологічні особливості вимірювання, ключові виклики, а також перспективи удосконалення інструментарію. Напівструктурований формат гайду забезпечував баланс між фокусуванням на ключових дослідницьких темах та відкритістю до нових сенсів, що виникали у процесі бесіди.

Проведення дослідження здійснювалося з обов'язковим дотриманням етичних принципів роботи з експертами. Усі експерти були проінформовані про мету, завдання та процедуру дослідження. Участь у дослідженні була добровільною, і експерти мали можливість відмовитися від участі на будь-якому етапі. Перед інтерв'ю, експерти були проінформовані про способи використання отриманих даних і підписали інформовану згоду, що дає дозвіл використання даних для навчально-наукових цілей. Всі відео- та аудіозаписи, а також транскрипти інтерв'ю зберігалися з дотриманням конфіденційності. При аналізі та інтерпретації даних особлива увага приділялася точності передачі думок експертів. Усі експерти надали письмову згоду на використання їхніх імен при цитуванні.

Збір даних проводився у період з квітня по травень 2025 року. Зустріч з респондентами відбувалась в онлайн-форматі з використанням платформи Microsoft Teams, що дозволило забезпечити комфортні умови для респондентів. Середня тривалість кожного інтерв'ю становила 40-70 хвилин. Усі інтерв'ю були записані за попередньою згодою респондентів для подальшого транскрибування та аналізу. Усі інтерв'ю були повністю транскрибовані для фіксації первинних вражень та подальшого аналізу.

Аналіз отриманих даних проводився за допомогою індуктивного тематичного аналізу відповідно до підходу Браун і Кларк (Braun & Clarke, 2006). Процедура тематичного аналізу передбачала шість послідовних етапів: (1) ознайомлення з даними через багаторазове перечитування транскриптів; (2) генерація початкових кодів без попереднього визначення тем; (3) пошук тем

через об'єднання кодів; (4) перегляд і уточнення тем; (5) опис і конкретизація тем та підтем; (6) підготовка узагальненого тематичного звіту. Процедура аналізу також враховувала підходи до індуктивного формування тем і систематизації даних, запропоновані Патрицією Бейзлі (Bazeley, 2013), що передбачають багаторазове перечитування матеріалів, виділення повторюваних смислових одиниць та поступове узагальнення підтематик у ширші теми.

Цей підхід дозволив структурувати різноманітний емпіричний матеріал, виявити ключові тематичні блоки та концепти, а також прослідкувати спільні та відмінні позиції експертів.

Аналіз даних було здійснено за допомогою програмного забезпечення для якісного аналізу даних MaxQDA. Процедура аналізу даних включала наступні етапи: генерація початкових кодів (ознайомлення з транскриптами, виділення ключових тем та підтем, формування первинної системи кодів); пошук і перегляд тем (групування кодів за тематичними блоками, виявлення взаємозв'язків між темами, формування тематичної карти); аналіз та інтерпретація (контекстуальний аналіз виділених тем, порівняння різних експертних позицій, синтез ключових висновків); валідація результатів (перевірка узгодженості інтерпретацій, порівняння з існуючими дослідженнями, за необхідності – комунікація з експертами для уточнення інтерпретацій).

У процесі аналізу більшість уваги приділялося контекстуальності висловлювань експертів, з урахуванням їхнього професійного досвіду та сфери спеціалізації. Це дозволило більш повно розкрити різні аспекти досліджуваної проблематики та забезпечити комплексність аналізу.

Етичні аспекти дослідження були надзвичайно важливими з огляду на сенситивність тематики реінтеграції тимчасово окупованих територій. Дослідницький процес забезпечував добровільну участь експертів, їх інформовану згоду, конфіденційність персональних даних та використання отриманої інформації виключно в навчально-наукових цілях.

Суттєвим обмеженням була неможливість проведення досліджень безпосередньо на окупованих територіях. Це обмеження частково

компенсувалося залученням експертів, які мають досвід роботи з внутрішньо переміщеними особами, а також аналізом вторинних даних та міжнародного досвіду постконфліктної реінтеграції. Оскільки на тимчасово окупованих територіях постійно змінюється, дослідження фіксує підходи до вимірювання на конкретний часовий період. Для врахування динаміки змін у дослідженні використовувалися прогностичні питання. Онлайн-формат обмежує спостереження за невербальними реакціями експертів, проте формат відеоконференції частково компенсувало це обмеження. Фокус був на вербальному змісті інтерв'ю як основному джерелі даних. Враховуючи специфіку онлайн-формату та обмежений доступ до мешканців окупованих територій, результати дослідження репрезентують позиції експертів, а не всього населення.

Дослідження спирається на комплекс теоретико-методологічних підходів, що дозволяють всебічно розглянути проблему вимірювання соціальної згуртованості в контексті реінтеграції. Конструктивістський підхід дозволив розуміння соціальної згуртованості як соціального конструкту, аналіз механізмів формування колективних ідентичностей, дослідження наративів та дискурсів, пов'язаних з реінтеграцією. Системний підхід забезпечив розгляд соціальної згуртованості як системного явища, аналіз взаємозв'язків між різними компонентами соціальної згуртованості, вивчення впливу різних факторів на систему соціальних взаємодій. Теорія соціального капіталу дозволила аналіз соціальної згуртованості через призму соціального капіталу, вивчення механізмів формування довіри та соціальних мереж, дослідження зв'язків між різними формами соціального капіталу. Постконфліктна парадигма сприяла використанню теоретичних моделей постконфліктної реконструкції, аналізу соціальної згуртованості як фактора успішної реінтеграції, врахуванню особливостей перехідного періоду. Міждисциплінарний підхід забезпечив інтеграцію теоретичних концепцій з соціології, політології, конфліктології та психології, використання методологічних інструментів різних дисциплін, комплексний аналіз проблеми реінтеграції.

Теоретико-методологічні засади дослідження дозволили сформуванню цілісної системи розуміння проблеми вимірювання соціальної згуртованості, враховуючи специфічний контекст реінтеграції тимчасово окупованих територій України. Обрана якісна методологія, реалізована через серію експертних інтерв'ю та індуктивний тематичний аналіз, дозволила отримати глибоке розуміння проблеми вимірювання соціальної згуртованості в контексті реінтеграції тимчасово окупованих територій. Якісний підхід, реалізований через серію експертних інтерв'ю, надав можливість виявити нюанси та особливості досліджуваної проблеми, які важко повною мірою досягнути і відобразити з використанням кількісних методів.

Основні переваги обраної методології полягають у гнучкості та адаптивності до динамічного контексту; можливості отримання унікального експертного знання; глибинному аналізу методологічних підходів та інструментів; виявленні інноваційних рішень та методик; формуванні цілісного бачення проблеми з урахуванням різних експертних думок.

Для систематизації отриманих результатів було здійснено узагальнення виявлених підтем у ширші глобальні теми (Додаток В). Побудована таблиця ілюструє, як за допомогою індуктивного тематичного аналізу з окремих смислових одиниць сформувалися узагальнені категорії.

2.2. Виклики та обмеження сучасних інструментів для вимірювання соціальної згуртованості

У ході інтерв'ю з експертами було виявлено значні труднощі у концептуалізації та операціоналізації поняття соціальної згуртованості. Усі експерти погоджуються з тим, що це складне і багатовимірне явище, яке важко охопити уніфікованим визначенням або універсальною системою вимірювання.

Почнемо з глобальної теми, яка має назву «Теоретичні виклики концептуалізації».

- Різні визначення поняття соціальної згуртованості. Експерти зазначають, що саме різноманіття підходів до визначення поняття соціальної згуртованості створює складнощі в розробці інструментарію. Оксана Міхеєва наголошує на проблематичності універсального визначення:

«Власне з цього і починаються всі проблеми, з дуже універсального визначення соціальної згуртованості... От для мене на сьогодні це і надалі залишається відкритим питанням» (Міхеєва, 2025).

Наталія Зайка також підкреслює, що поняття згуртованості неможливо розглядати як єдине, оскільки воно проявляється на різних рівнях – від родини до національного масштабу:

«Коли ми говоримо про соціальну згуртованість... то немає однієї соціальної згуртованості. Є різні рівні, є різні от ці бульбашки, спільноти в які ми входимо» (Зайка, 2025).

Такі підходи відображають багатовимірність феномену і потребу в контекстуалізованому розумінні згуртованості залежно від соціального рівня, типу спільноти та умов локального середовища.

- Відсутність єдиної операціоналізації поняття. Експерти акцентують на тому, що, попри численні спроби створити універсальні методологічні інструменти та індекси, залишається брак узгодженості у визначенні ключових індикаторів соціальної згуртованості.

Володимир Паніотто зазначає, що навіть у межах масштабних соціологічних досліджень соціальна згуртованість часто не розглядається як цілісний концепт, а вимірюються лише її окремі аспекти:

«Ми фактично вимірювали окремі розмірності. Окремі аспекти соціальної згуртованості. Тому що ті, які були найбільш важливі, які були пов'язані з війною...» (Паніотто, 2025).

Подібну думку висловлює і Анастасія Шуренкова, наголошуючи, що інструментарій часто визначається не дослідниками, а замовниками досліджень, що впливає на узагальнення концепції:

«Ми орієнтуємося скоріше на той словник і на той інструментарій, який поділяє замовник... Тому, коли мене питати... що ви розумієте під терміном соціальна згуртованість, я завжди питаю на який саме словник ми спираємося» (Шуренкова, 2025).

Ці висловлювання свідчать про брак єдиного понятійного поля в дослідницькому середовищі, що значно ускладнює процес стандартизації підходів до вимірювання соціальної згуртованості в українському контексті. Тож, подальше дослідження потребує формування адаптивної, але водночас теоретично обґрунтованої концептуалізації поняття.

Наступною глобальною темою є «Методологічні обмеження». Під час дослідження експерти неодноразово акцентували на тому, що існуючі індикатори соціальної згуртованості часто виявляються недостатньо чутливими до радикальних змін у суспільстві, зумовлених війною, кризою довіри або конфліктним досвідом. Це створює ризик викривлення оцінок та знецінення контекстуальних факторів, важливих для інтерпретації даних.

- Труднощі адаптації міжнародних індексів до українського контексту. На думку Анатолія Дриги більшість міжнародних моделей до вимірювання соціальної згуртованості не є універсальними і потребують суттєвого коригування під конкретний соціально-культурний контекст:

«Соціальна згуртованість – це дуже динамічна концепція, яка має бути адаптована під контекст, і не тільки глобальний контекст країни чи регіону, а саме в даний момент...».

Також, як зазначає Дмитро Савчук, не завжди доцільно автоматично використовувати готові індикатори, якщо вони не враховують локальних реалій:

«Є набір різних показників, які теоретично можна прив'язати з соціальною згуртованістю і все. Але якогось такого одного виміру, щоб можна було порівняти, щоб ця згуртованість тут висока, а там низька, на скільки я знаю, цього немає...» (Савчук, 2025)).

- Недостатня чутливість існуючих індикаторів до змін у суспільстві під час війни. Антон Грушевський відзначає, що війна змінила баланс між горизонтальною (міжлюдською) та вертикальною (відносно інституцій) довірою, проте інструменти вимірювання часто цього не фіксують:

«На горизонтальному рівні ця довіра і згуртованість вона більш присутня... але на вертикальному не дуже. Тому що довіра до державних інституцій, таких вищих інституцій, доволі критична і обережна» (Грушевський, 2025).

Як зазначає Анатолій Дрига, *«Індикатори соціальної згуртованості були розроблені для сталого стану, а не для турбулентних часів війни»* (Дрига, 2025). Внаслідок цього, дані можуть не відображати важливі процеси, що відбуваються в суспільстві під час війни, як-то мобілізація або зростання локальної взаємодопомоги.

- Обмежена валідність міжнародних методик у перехідних суспільствах. Оксана Міхеєва зазначає, що більшість міжнародних інструментів були створені для стабільних демократій і не враховують специфіки перехідних чи постконфліктних суспільств, таких як Україна:

«Ці інструменти надто інертні... вони погано пристосовані до фіксації швидких соціальних змін, які відбуваються в умовах кризи, війни, окупації» (Міхеєва, 2025).

Відповідно, є потреба в розробці інструментарію, здатного фіксувати динаміку трансформацій у суспільстві, включно з реакціями на травматичний досвід, міграцію, окупацію або втрату.

- Необхідність локалізації індикаторів для різних регіонів України. Під час інтерв'ю підкреслювалася важливість врахування регіональних особливостей при розробці інструментарію. Анастасія Романюк наголосила на потребі гнучкості методологічних рішень у випадку територій, які мають досвід окупації або активних бойових дій:

«Як на мене, то тут принцип один і той самий, просто наповнення от цих 'роуд манів' трішки різне... окупація теж є дуже травматичним досвідом... цей досвід однозначно травматичний для більшості...» (Романюк, 2025).

Подібні твердження підкріплюють тезу про необхідність урахування соціально-культурної специфіки кожної громади. У контексті реінтеграції тимчасово окупованих територій, як підкреслює Наталія Зайка, важливо досліджувати сприйняття спільнот «зсередини»:

«На скільки близько я бачу дистанцію... якщо люди дуже сильно відчують себе частиною якоїсь спільноти, і більше людей відчують, то значить в цій спільноті більша соціальна згуртованість...» (Зайка, 2025).

Таким чином, доцільне вимірювання соціальної згуртованості вимагає гнучких, локалізованих підходів та адаптації міжнародного інструментарію до українських умов. Без урахування регіональних реалій та історичного досвіду, отримані дані можуть виявитися спотвореними та не репрезентативними.

Наступна глобальна тема – «Контекстуальні виклики». Контекст війни, окупації та соціальних травм глибоко впливає на процеси соціальної згуртованості. Учасники інтерв'ю неодноразово наголошували, що традиційні уявлення про довіру, солідарність чи лояльність трансформуються під тиском пережитого досвіду. Це ставить перед дослідниками завдання глибшого контекстуального осмислення змін у соціальних відносинах.

- Вплив військового досвіду на прояви соціальної згуртованості. Ольга Зайцева-Чіпак зазначає, що згуртованість проявляється передусім у момент загрози – через мобілізацію суспільства, а не стабільні взаємини. При цьому досвід війни сам по собі не гарантує збереження цієї згуртованості:

«Соціальна згуртованість – це коли ми здатні згуртуватися для того, щоб спільними зусиллями виконувати складні задачі. Прикладом соціальної згуртованості є мобілізація суспільства у війні 2022 року...» (Зайцева-Чіпак, 2025).

Однак, як показує дослідження, наявність бойового досвіду може призводити не тільки до інтеграції, а й до розривів у взаєморозумінні та очікуваннях. Як стверджує Анастасія Романюк, неодноразово фіксувалося відчуття «невидимості» ветеранів у мирному житті або ж їхнє одновимірне зображення як «героїв», що породжує відчуття розчарування:

«Коли ветеранів описують як зіркових героїв, а не цивільних людей, які вчора були цивільними, завтра стали військовими, післязавтра – ветеранами... це формує ставлення, яке може не завжди бути комфортним... це розчарування може і не відбулося, коли б людину, зараз грубо скажу, не надручили на те, що до неї інші мають так ставитись» (Романюк, 2025).

Цей контраст між героїчним наративом і повсякденними викликами реінтеграції свідчить про складність підтримання згуртованості в мирний час: адже виникає конфлікт між публічної репрезентацією і реальним досвідом ветеранів.

- Зниження довіри до інституцій в умовах війни. Експерти наголошують на збереженні міжособистісної довіри навіть в умовах кризи, але підкреслюють глибоку ерозію довіри до державних структур. Це створює ситуацію подвійної згуртованості – сильна горизонтальна, але ослаблена вертикальна. Водночас, як зазначає Володимир Паніотто, цей процес мав певну динаміку: на початку повномасштабного вторгнення довіра до соціальних інституцій та органів державної влади різко зросла внаслідок так званого «гуртування навколо прапора» – короткочасного ефекту збільшеної підтримки уряду суспільством в стані війни (Паніотто, 2025). Парадоксально цьому ефекту, з часом ця довіра почала знижуватися, що зафіксували дослідження КМІСу:

«Довіра до соціальних інституцій дуже сильно підскочила... це точно йшло у відповідності з поняттям гуртування навколо прапора... І потім це почало знижуватися» (Паніотто, 2025).

Антон Грушевський коментує це так:

«На горизонтальному рівні ця довіра і згуртованість вона більш присутня, помітна, але на вертикальному не дуже... довіра до державних інституцій доволі критична і обережна» (Грушевський, 2025).

Наталія Зайцева-Чіпак також вказує, що в умовах зниження довіри до держави громадяни шукають альтернативні канали підтримки та взаємодії:

«Навіть коли є недовіра, то я відмовляюсь від одного шляху і рухаюсь іншим... це не означає, що я перестала донатити. Довіра – це такий елемент, який посилює соціальну згуртованість» (Зайцева-Чіпак, 2025).

Ці свідчення підкреслюють важливість врахування локального контексту у вимірюванні згуртованості: оцінка не може бути відстороненою від реального досвіду людей у ситуаціях стресу, страху, відчуження або втрати.

Переходимо до теми яка має назву «Етичні та комунікаційні бар'єри». Тематика соціальної згуртованості в умовах війни та реінтеграції є не лише складною з точки зору методології, а й вкрай сенситивною. Під час інтерв'ю експерти неодноразово акцентували увагу на страхах респондентів, складнощах у формулюванні запитань та ризиках викривлення результатів через низьку готовність до щирої комунікації.

- Неготовність респондентів до щирого висловлення. Антон Грушевський підкреслює, що страх є одним із ключових факторів, який ставить під загрозу отримання надійної інформації від респондентів, що проживали на тимчасово окупованих територіях:

«На скільки у людей от цей фактор страху і безпеки – він просто унеможлиблює будь-які нормальні опитування на цих територіях» (Грушевський, 2025).

Оксана Міхєєва доповнює, що навіть на підконтрольних територіях війна призвела до ситуацій, коли люди уникають прямих відповідей, побоюючись репресій чи осуду:

«Є відчуття внутрішньої цензури... навіть в анонімних опитуваннях респонденти уникають прямолінійних формулювань, бояться, що їх ідентифікують» (Міхєєва, 2025).

Паніотто також вказав на обмеження щирості відповідей у контексті декупованих територій: *«Репрезентативність там легше, а щирість складніше»* (Паніотто, 2025). З його погляду, ситуація недовіри до дослідників може спотворювати дані, навіть за правильно сформульованих запитань.

- Комунікаційні виклики та складність формулювання питань. Наталія Зайка наголошує на необхідності використовувати опосередковані інструменти – зокрема віньєткові дизайни – які зменшують ризик самоцензури:

«Ми не очікуємо правдивих відповідей на прямі запитання... Тому використовували метод, де респондент обирає, наприклад, кого хотів би бачити сусідом, замість відповідей на питання про ставлення до ВПО» (Зайка, 2025).

Такі підходи дозволяють уникати прямих політично чи емоційно забарвлених формулювань і тим самим підвищують валідність отриманих відповідей у сенситивному контексті.

Отже, вимірювання соціальної згуртованості в умовах постконфліктного середовища вимагає не лише методологічної гнучкості, але й глибокого усвідомлення етичних принципів проведення дослідження та особливої уваги до безпеки та комфорту респондентів.

Щодо глобальної теми під назвою «Нові підходи до оцінки згуртованості», то під впливом повномасштабної війни та змін у суспільстві, експерти пропонують нові підходи до вимірювання соціальної згуртованості. Вони включають як зміщення акценту на якісні методи (наративи, історії, спостереження), так і актуалізацію нових змістовних індикаторів – таких як орієнтація на майбутнє, відчуття спільної перспективи та емоційної єдності.

- Потреба у включенні якісних оцінок (нарративів, історій). Оксана Міхеєва зазначає, що ключову роль відіграє здатність вловити суб'єктивний вимір згуртованості – через індивідуальні історії, досвіди та рефлексії:

«Ми маємо орієнтуватися не лише на цифри... а в першу чергу – на нарративи, на досвіди, на відчуття людей. Бо саме в них – головна правда про згуртованість» (Міхеєва, 2025).

Подібну позицію висловлює і Наталія Зайка, яка у своїй практиці використовує дискретні вибори (віньєтки), що дозволяють не ставити пряме питання, але вловити соціальні межі прийнятного:

«Ми не питаємо прямо... ми показуємо дві картки, і питаємо, кого респондент обрав би як сусіда... це дозволяє побачити реальні уявлення про близькість і дистанцію» (Зайка, 2025).

- Орієнтація на майбутнє як важливий індикатор соціальної згуртованості. Декілька експертів акцентували на тому, що в умовах війни згуртованість має розглядатись не лише як характеристика теперішнього стану, а як проєкція на майбутнє – спільне бачення, цілі, готовність відновлювати країну.

Ольга Зайцева-Чіпак підкреслює:

«Коли набирається певна критична маса людей, які прагнуть спільної мети, – то це і є згуртованість. Інакше ми не відновимо цю країну» (Зайцева-Чіпак, 2025).

Анастасія Шуренкова зазначає:

«Тому власне скоріше за все, коли мене питати десь в професійних дискусіях, що ви розумієте під терміном соціальна згуртованість, я завжди питаю: на який саме словник, на що саме ми спираємося. Бо для мене особисто те, що закладено в методуку Скор – це не завжди є воно, я не завжди розумію, чому автори вибрали саме ці метрики і індикатори як показник соціальної згуртованості» (Шуренкова, 2025).

До цього контексту також висловлюється Анатолій Дрига, який наголошує, що соціальна згуртованість – це не статична характеристика, а *«середовище, зі всіма витікаючими проблемами, при чому динамічне середовище»*, яке трансформується в процесі (Дрига, 2025). Вона має адаптуватись до конкретного часу та контексту, і, як зазначає експерт, *«її потрібно фіксувати згідно до потреб людини, що дивиться»*. Такий підхід дозволяє не лише краще зрозуміти, але й ефективніше використовувати це поняття для оцінки стану суспільства у кризових умовах, зокрема – під час війни.

Отже, соціальна згуртованість у воєнних умовах постає не лише як наявність поточних зв'язків у суспільстві, а як здатність уявити й будувати спільне майбутнє. Її зміст змінюється залежно від контексту, потреб і цілей, що підкреслює необхідність гнучкої концептуалізації та осмисленого вимірювання цього явища.

Як висновок, аналіз експертних інтерв'ю засвідчив, що вимірювання соціальної згуртованості в контексті реінтеграції тимчасово окупованих територій України є складним міждисциплінарним завданням, яке потребує як глибокої теоретичної рефлексії, так і гнучких емпіричних підходів. У межах тематичного аналізу було виявлено низку ключових викликів – від відсутності єдиної концептуалізації до обмежень міжнародних методів, труднощів адаптації до українського контексту, етичних бар'єрів та недостатньої чутливості існуючих індикаторів.

2.3. Перспективи вдосконалення інструментів для вимірювання соціальної згуртованості в контексті реінтеграції тимчасово окупованих територій

У розмовах з експертами неодноразово порушувалося питання вдосконалення підходів до вимірювання соціальної згуртованості у процесі реінтеграції деокупованих територій. Більшість респондентів підтримували ідею комбінування якісних і кількісних методів як взаємодоповнюючих, із фокусом на послідовність та логіку використання кожного з них.

Зокрема, Наталія Зайцева-Чіпак запропонувала концепцію, що поєднує три етапи: *«Найкраще все як завжди – якісне, кількісне, якісне. Тріада»* (Зайцева-Чіпак, 2025). Анастасія Шуренкова пояснила, що якісне дослідження є передумовою для створення релевантного кількісного інструментарію: *«Для того щоб ваше кількісне дослідження було валідним, вам же треба нормальний інструментарій, нормальну анкету мати. Якщо такої впевненості нема, то нам треба сформулювати це з голови потенційних респондентів»* (Шуренкова, 2025).

Володимир Паніотто звернув увагу на те, що застосування кількісного підходу в реінтеграційних дослідженнях вимагає попереднього розуміння, які теми можуть бути прийнятними і безпечними для обговорення з респондентами: *«Ми дійсно повинні спочатку дізнатися, що люди можуть сказати, а що ні... Але звичайно краще проводити спочатку глибинні інтерв'ю, а потім будувати анкету»* (Паніотто, 2025). Наталія Зайцева-Чіпак підкреслила, що соціальна згуртованість не зводиться до одностайності й не повинна вимірюватися за принципом наявності конфліктів чи їх відсутності: *«Соціальна згуртованість – це не про одностайність, це про здатність до діалогу»* (Зайцева-Чіпак, 2025). Вона також відзначила, що традиційні індикатори, орієнтовані на позитивну інтеграцію, можуть не фіксувати латентні форми напруження в суспільстві.

Анастасія Романюк пов'язала вимірювання згуртованості з можливістю реалізації колективних дій, зауваживши: *«Потрібна інституційна можливість, і здатність людей ці можливості реалізовувати»* (Романюк, 2025). Вона також зазначила, що навіть наявність налаштованості до спільної дії не гарантує її реалізації без інституційної підтримки. За її словами, довіра всередині групи – це необхідна, але не єдина умова згуртованості: *«Соціальна згуртованість досягається за тієї умови, коли в нас є хоча б достатньо активна меншість, яка довіряє один одному»* (Романюк, 2025).

Одразу декілька експертів висловлювали ідею оцінювати згуртованість не лише через поточні прояви взаємодії, а й через уявлення про майбутнє. Максим

Машляківський сформулював це як питання узгодженості стратегічних орієнтацій: *«Чи маємо ми спільні погляди на майбутнє – це те, що визначає здатність суспільства діяти злагоджено»* (Машляківський, 2025). На його думку, згуртованість не може вимірюватися лише через ставлення до минулого чи теперішнього, якщо не враховується проєкція на спільні цілі.

Анастасія Шуренкова звернула увагу на часову чутливість досліджень соціальної згуртованості: *«Інструменти повинні бути здатні фіксувати зміни на тлі подій»* (Шуренкова, 2025). Вона вказала, що показники можуть швидко втрачати актуальність у динамічному суспільному контексті, особливо в умовах війни, і тому необхідно забезпечити регулярне оновлення даних, як-то підлаштування інструментарію до проведення повторних досліджень.

Технічні аспекти дослідження також були предметом обговорення. Володимир Паніотто висловив сумніви щодо ефективності телефонних опитувань для вивчення чутливих тем: *«Якщо ми питаємо щось складне або чутливе телефоном, ми не отримуємо щирої відповіді»* (Паніотто, 2025). Анатолій Дрига погодився з цієї проблемою і також вказав на необхідність підготовки дослідників: *«Інтерв'юер не має права демонструвати свою політичну позицію»*, – і підкреслив, що порушення цієї вимоги може суттєво вплинути на готовність респондентів відповідати щиро (Дрига, 2025).

Деякі респонденти порушували питання регіональної локалізації індикаторів згуртованості. За словами Наталії Зайки, методика повинна враховувати відмінності між регіонами та типами громад, оскільки *«те, що працює в одному регіоні, може бути повністю неефективним в іншому»*. Йшлося про необхідність адаптації як лексики, так і тематичних блоків опитування до локального соціального контексту.

В контексті дослідження реінтеграції тимчасово окупованих територій Антон Грушевський зазначив:

«Навіть слова типу «єдність» чи «довіра» сприймаються по-різному в різних частинах України. У прикордонних районах люди можуть вкладати в них зовсім інший зміст, ніж у центральних чи південних» (Грушевський, 2025).

Крім структурних аспектів, деякі учасники наголошували на потребі вимірювати емоційний компонент згуртованості. Анастасія Романюк зазначала, що довіра і належність є не лише раціональними, а й емоційно зумовленими явищами: *«Згуртованість – це ще й про те, чи відчувається людина у безпеці, чи має вона відчуття належності»* (Романюк, 2025).

У кількох інтерв'ю висловлювалась думка про необхідність залучення громад до розробки та апробації інструментів. На думку Анатолія Дриги, залучення локальних фасилітаторів і модераторів дозволяє знизити рівень недовіри і підвищити якість збору даних: *«Місцевий дослідник, який має довіру громади, отримає зовсім інші відповіді»*.

Нарешті переходимо до глобальної теми «Рекомендації щодо вдосконалення інструментарію». Узагальнюючи думки експертів, можна виокремити низку рекомендацій, спрямованих на вдосконалення підходів до вимірювання соціальної згуртованості в умовах реінтеграції. Вони стосуються як методологічних аспектів, так і загального дизайну досліджень.

- Потреба комбінувати кількісні та якісні методи. Експерти підкреслюють, що жодна з парадигм – ані кількісна, ані якісна – не є самодостатньою у вимірюванні згуртованості. Необхідне поєднання різних методів, що дозволяє зберігати баланс між структурованістю та гнучкістю.

Оксана Міхеєва зазначає:

«Ідеально – мати мікс. Тобто кількісне дослідження дає нам широку картинку, а якісне – показує механізми, мотивації, контекст... Їх треба поєднувати» (Міхеєва, 2025).

Подібну думку висловлює і Дмитро Савчук:

«Слід комбінувати дані різних типів... Інтерпретація буде більш переконливою, якщо ми побачимо повторюваність смислів у кількох джерелах одночасно» (Савчук, 2025).

Такої ж думки Анатолій Дрига:

«Кількісні методи – це певне узагальнення, можливість охопити велику кількість людей. А якісні методи – це про нюанси, про глибину. І саме їхнє поєднання дозволяє побачити повнішу картину соціальної згуртованості» (Дрига, 2025).

Та Антон Грушевський:

«Не можна лише цифрами пояснити, чому люди почуваються частиною спільноти. Це про сенси, про досвід, про емоції. А їх краще виявляють якісні методи. Але щоб побачити масштаби – без цифр теж ніяк. Тому я за мікс» (Грушевський, 2025).

- Розробка адаптивних інструментів з урахуванням контексту. Низка експертів звертає увагу на необхідність створення гнучких, адаптивних індикаторів, які враховують регіональні, соціокультурні та політичні особливості.

Анатолій Дрига підкреслює:

«Не може бути єдиного шаблону. Те, що працює у Львові, не спрацює на Донеччині. Потрібно закладати адаптивність у сам інструмент вимірювання» (Дрига, 2025).

- Використання проєктивних технік та інноваційних підходів. Для підвищення щирості відповідей в умовах постконфліктного середовища експертами рекомендується ширше застосовування проєктивних технік та методів непрямой діагностики.

Наталія Зайка зазначає:

«Ми застосовували дизайн, де респонденти не відповідають про себе, а обирають між варіантами. Це знижує тривожність і підвищує чесність відповідей» (Зайка, 2025).

Таким чином, покращення інструментарію вимірювання соціальної згуртованості потребує комплексного підходу, в якому поєднуються мультидисциплінарність, етична чутливість, інноваційність та підлаштування

до соціокультурного контексту досліджуваного регіону або окремої громади. Саме такі підходи дозволяють створити валідну, гнучку і водночас глибоку методологічну основу для вивчення соціальної згуртованості у контексті реінтеграції тимчасово окупованих територій.

Разом з тим, експерти пропонують низку конструктивних рішень — нові підходи до оцінки згуртованості через наративи, орієнтацію на майбутнє, проєктивні техніки та поєднання кількісних і якісних методів. З огляду на складний і динамічний характер соціальної згуртованості у воєнний та постконфліктний періоди, подальші дослідження мають ґрунтуватися на міждисциплінарності, контекстуальності, етичності та адаптивності дослідницького інструментарію.

Отже, інтерв'ю з експертами демонструє загальну згоду щодо необхідності перегляду існуючих підходів до вимірювання соціальної згуртованості відносно контексту реінтеграції тимчасово окупованих територій. Висловлені позиції підкреслюють важливість змішаних методологій, поєднання структурного й емоційного вимірів, локалізації інструментів та врахування часової динаміки. Експерти наголошували на доцільності попередньої якісної діагностики, залучення місцевих фасилітаторів, використання проєктивних методик і включення уявлень про спільне майбутнє як частини соціальної згуртованості. Пропозиції, озвучені під час інтерв'ю, можуть слугувати основою для розробки адаптивного інструментарію, здатного фіксувати як соціальні зв'язки, так і потенційні лінії розколу або напруги у постконфліктному середовищі.

На завершення підрозділу доцільно представити концептуально-методологічну мапу вимірювання соціальної згуртованості, узагальнену за результатами проведених експертних інтерв'ю (табл. 2.1). Побудова цієї мапи спирається як на емпіричний матеріал дослідження, так і на теоретичні основи, викладені в Розділі 1, зокрема концепції соціального капіталу (Патнем), багатовимірної згуртованості (Дженсон), соціальної

резильєнтності і колективної дії (Армор) та легітимності інституцій (Дженсон, Драголов та ін.).

Таблиця 2.2. Концептуально-методологічна мапа вимірювання соціальної згуртованості в контексті реінтеграції

Компонент	Зміст / смислова рамка	Індикатори для вимірювання
Горизонтальна довіра	Соціальні зв'язки, готовність допомагати, взаємна підтримка	Інтерперсональна довіра, взаємодопомога, міжособистісні ініціативи
Вертикальна довіра	Ставлення до держави, легітимність інституцій	Довіра до органів влади, ЗСУ, судів, органів місцевого самоврядування
Громадянська участь	Активність, включеність у прийняття рішень, волонтерство	Участь у громадських ініціативах, локальні збори
Колективна ідентичність	Відчуття належності до спільноти, соціальна солідарність	Самоідентифікація, сприйняття «свого/чужого», культурні маркери
Інформаційна стійкість	Критичне мислення, здатність розпізнавати дезінформацію	Джерела інформації, медіаграмотність, довіра до ЗМІ
Резильєнтність	Здатність спільно реагувати на виклики, адаптивність	Самоорганізація громад, здатність приймати колективні рішення
Орієнтація на майбутнє	Уявлення про спільне майбутнє, стратегічне бачення	Очікування щодо реінтеграції, готовність брати участь у відновленні, бачення спільного майбутнього
Емоційна згуртованість	Відчуття безпеки, довіри, підтримки, емпатії	Психоемоційна включеність, співчуття, відсутність соціальної ізоляції

Джерело: узагальнено на основі тематичного аналізу інтерв'ю; співвіднесено з теоретичними засадами згуртованості, викладеними у Розділі 1.

Таким чином, запропонована мапа є інструментальним підсумком проведеного аналізу і водночас практичним орієнтиром для розробки індикаторів, опитувальників, аналітичних інструментів і подальших емпіричних досліджень соціальної згуртованості в контексті реінтеграції тимчасово окупованих територій України.

ВИСНОВКИ

У межах дослідження було здійснено теоретичний та емпіричний аналіз методів вимірювання соціальної згуртованості українців у контексті реінтеграції тимчасово окупованих територій. Відповідно до поставленої мети, – узагальнити наявні методи до вимірювання соціальної згуртованості – було охоплено низку аспектів: від систематизації теоретичних засад і концептуалізації явища до формування практичних рекомендацій щодо вдосконалення методологічного інструментарію.

У межах першого завдання було систематизовано теоретичні підходи до поняття «соціальна згуртованість». На основі аналізу основоположних теорій і сучасних концепцій (Дюркгайм, Патнем, Дженсон, Армор, Вольф, а також OECD, UNDP, Рада Європи) встановлено, що соціальна згуртованість є багатовимірним явищем, яке включає довіру, спільні цінності, участь, легітимність інституцій, здатність до колективної дії, солідарність та інклюзію. Визначено, що наявні підходи відрізняються залежно від масштабів аналізу (індивідуальний, локальний, національний) і контексту дослідження (мирний, конфліктний, постконфліктний). Це унеможливує використання єдиної універсальної моделі й вимагає контекстуалізованої концептуалізації та операціоналізації соціальної згуртованості для кожного окремого дослідження.

У межах другого завдання було узагальнено методологічні підходи до вимірювання соціальної згуртованості у постконфліктних суспільствах. Досліджено методики, що використовуються міжнародними організаціями (Bertelsmann Stiftung, UNDP, PAX, OECD). Встановлено, що більшість із них спирається на комбінацію кількісних опитувань з якісним аналізом соціальних зв'язків, емоційної єдності та довіри до інституцій. Натомість в українському контексті спостерігається розбалансованість між різними підходами, що актуалізує потребу у розробці адаптивної гібридної моделі вимірювання згуртованості з урахуванням локальних ідентичностей, військового досвіду та соціально-культурного контексту громад.

У межах третього завдання було виявлено основні обмеження існуючих інструментів для вимірювання соціальної згуртованості, що були ідентифіковані в ході інтерв'ю з експертами. Серед ключових бар'єрів – недостатня чутливість до динаміки змін у перехідних суспільствах, неврахування травматичного досвіду війни, а також обмежена придатність стандартних індикаторів для різних регіональних контекстів України. Додатково зафіксовано виклики етичного та комунікаційного характеру (страх, самоцензура, недовіра до дослідників). Значну увагу було приділено важливості врахування мови, символічного контексту та соціально-емоційної реальності мешканців тимчасово окупованих громад.

У межах четвертого завдання з'ясовано перспективи вдосконалення інструментів для вимірювання соціальної згуртованості у процесі реінтеграції. На основі узагальнення експертних позицій сформовано концептуально-методологічну мапу, що охоплює такі ключові компоненти, як горизонтальна й вертикальна довіра, громадянська участь, ідентичність, резильєнтність, інформаційна стійкість, емоційна згуртованість і стратегічна орієнтація на спільне майбутнє. Експерти наголошували на доцільності змішаних підходів (поєднання кількісних і якісних методів), використанні проєктивних технік, регіональній адаптації індикаторів та залученні громад до розробки інструментарію.

Таким чином, результати дослідження підтверджують необхідність глибоко контекстуалізованого, гнучкого, етично чутливого підходу до вимірювання соціальної згуртованості у постконфліктному середовищі. Розроблена концептуальна мапа може стати теоретичною та методологічною основою для побудови практичних дослідницьких інструментів, орієнтованих на підтримку процесів реінтеграції України, зміцнення соціальної згуртованості та укріплення національної єдності. Перспективними напрямками подальших досліджень є розробка регіональних анкет, моніторингових рамок для оцінки змін соціальної згуртованості у часі, а також вивчення суб'єктивного й емоційного виміру соціальної солідарності в умовах війни.

СПИСОК ВИКОРИСТАНИХ ДЖЕРЕЛ

Богдан, О. (2015). *Що варто знати про соціологію та соціальні дослідження?* Посібник-довідник для громадських активістів та всіх зацікавлених. Дух і літера. URL: <https://ekmair.ukma.edu.ua/handle/123456789/7700> (дата звернення: 10.05.2025)

Вітте, Л. (2006). Європейська соціальна модель і соціальна згуртованість: яку роль відіграє ЄС? Фонд ім. Фрідріха Еберта, Регіональне представництво в Україні та Білорусі.

Дюркгейм, Е. (2020). *Про поділ суспільної праці* (А. Соловйов, пер.). Київ: Основи.

Інститут соціальних наук Академії наук України. (2023). *Українське суспільство 2023*. Інститут соціальних наук Академії наук України. URL: https://isnasu.org.ua/assets/files/books/2023/Maket_Ukr_suspilstvo_2023.pdf (дата звернення: 12.02.2025)

Інститут соціальних та національних досліджень України. (2023). *Українське суспільство: тенденції, виклики, перспективи розвитку*. Інститут соціальних та національних досліджень України. URL: https://isnasu.org.ua/assets/files/books/2023/Maket_Ukr_suspilstvo_2023.pdf (дата звернення: 12.02.2025)

Литвин, Н. А., & Ярош, А. О. (2024). *Вплив дезінформації на національну безпеку України в умовах воєнного стану*. URL: <https://example-link.com> (дата звернення: 12.02.2025)

Маркс, К. (1954). *Капітал. Критика політичної економії. Том 1* (І. І. Степанов-Скворцов, Пер.). Державне видавництво політичної літератури УРСР.

Міжнародний Ресурсний Центр з Інформаційної Безпеки. (2024). *Про соціальну згуртованість та роль місцевих громад в умовах війни*. Міжнародний Ресурсний Центр з Інформаційної Безпеки. URL: <https://irmi-ukraine.org/> (дата звернення: 12.02.2025)

Міністерство культури та інформаційної політики України. (2024). *Звіт щодо ініціатив з медіаграмотності*. Міністерство культури та інформаційної

політики

України.

URL:

<https://filter.mkip.gov.ua/wp-content/uploads/2024/12/zvit-ukr-inicziatyv-z-mediagramotnosti.pdf> (дата звернення: 12.02.2025)

Міністерство культури та інформаційної політики України. (2025). *Звіт щодо виконання плану заходів з реалізації Стратегії інформаційної безпеки за 2023 рік*. Міністерство культури та інформаційної політики України. URL: <https://mcsc.gov.ua/wp-content/uploads/2025/01/zvit-shhodo-vykonannya-planu-zahodiv-z-realizacziyi-strategiyi-informacziynoyi-bezpeky-za-2023-rik.pdf> (дата звернення: 12.02.2025)

Осипчук, А., Суслов, А., & Яковлев, М. (2023). *Реінтеграція звільнених громад та соціальна згуртованість: аналітичний звіт за результатами опитування*. Школа політичної аналітики НАУКМА. URL: https://spa.ukma.edu.ua/wp-content/uploads/2024/02/Reintegration_and_social_cohesion_UKR.pdf (дата звернення: 12.02.2025)

Програма розвитку ООН (ПРООН). (2017). *Підтримка малих та середніх підприємств у Донецькій та Луганській областях*. URL: https://www.undp.org/sites/g/files/zskgke326/files/migration/ua/Donba-SME_UKR.pdf (дата звернення: 12.02.2025)

Програма розвитку ООН (ПРООН). (2022). *Індекс соціальної згуртованості та примірене значення для східної України*. URL: <https://www.undp.org/uk/ukraine/> (дата звернення: 12.02.2025)

Програма розвитку ООН (ПРООН). (2024). *Соціальна згуртованість в Україні: тенденції за даними дослідження RESCORE 2024*. URL: <https://www.undp.org/uk/ukraine/publications/sotsialna-zhurtovanist-v-ukrayini-tendentsiyi-za-danyimi-doslidzhennya-rescore-2024> (дата звернення: 12.02.2025)

Світовий банк. (2017). *Навички для сучасної України*. Світовий банк. URL: <https://documents1.worldbank.org/curated/ru/808141497006924267/pdf/111553-UKRANIAN-PUBLIC-SkillsformodernUkraineUKR.pdf> (дата звернення: 12.02.2025)

Світовий банк. (2018). *Конфлікт в Україні: координація діяльності з розбудови миру, відновлення та розвитку*. Світовий банк. URL:

<https://documents1.worldbank.org/curated/en/765741527763154377/pdf> (дата звернення: 12.02.2025)

Соціологічна група «Рейтинг». (2022). *Сьомий загальнонаціональний опитування: Україна в умовах війни (30–31 березня 2022 р.)*. Соціологічна група «Рейтинг». URL: https://ratinggroup.ua/research/ukraine/sedmoy_obschenacionalnyy_opros_ukraina_v_usloviyah_voyny_30-31_marta_2022.html (дата звернення: 12.02.2025)

Степаненко, В. (модератор). (2024). *Круглий стіл «Солідаризація українського суспільства у війні та перспективи збереження солідарного соціального потенціалу»*. Київ. URL: <https://orcid.org/0000-0002-3623-0057> (дата звернення: 12.02.2025)

Українська Гельсінська Спілка з прав людини. (2016). *Постконфліктне відновлення: ключові аспекти та рекомендації для України*. Українська Гельсінська Спілка з прав людини. URL: <https://www.helsinki.org.ua/wp-content/uploads/2016/05/POST-CONFLICT-block-ukr.pdf> (дата звернення: 12.02.2025)

Укрінформ. (2021). *Найвищу стійкість до дезінформації РФ демонструє Україна*. Укрінформ. URL: <https://www.ukrinform.ua/rubric-antifake/3334455-najvisu-stijkist-do-dezinformacii-uf-demonstrue-ukraina-stopfake.html> (дата звернення: 12.02.2025)

Управління Верховного Комісара ООН у справах біженців (UNHCR). (2024). *Стійкість у дії: як організації громадянського суспільства підтримують постраждалих від війни в Україні*. Управління Верховного Комісара ООН у справах біженців (UNHCR). URL: <https://www.unhcr.org/ua/news/resilience-action-how-community-based-organization-s-support-war-affected-people-ukraine> (дата звернення: 12.02.2025)

Фонд «Єднання». (2024). *Громадянське суспільство України в умовах війни: звіт з комплексного соціологічного дослідження*. Фонд «Єднання». URL: <https://ednannia.ua/images/Procurements/> (дата звернення: 12.02.2025)

Школа політичної аналітики НАУКМА. (2024). *Презентація III хвили загальнонаціонального опитування: реінтеграція деокупованих територій та соціальна згуртованість*. Школа політичної аналітики НАУКМА. URL: <https://spa.ukma.edu.ua/news-and-events/prezentatsiia-iii-khvyli-zahalnonatsionalnoh-o-opytuvannia-reintehratsiia-deokupovanykh-terytoriy-ta-sotsialna-zghurtovanist/> (дата звернення: 12.02.2025)

Школа політичної аналітики НАУКМА. (2024). *Презентація результатів другої хвили всеукраїнського національного опитування: реінтеграція та соціальна згуртованість*. Школа політичної аналітики НАУКМА. URL: <https://spa.ukma.edu.ua/analytics/prezentatsiia-rezultativ-druhoi-khvyli-vseukrainsko-ho-natsionalnoho-opytuvannia-reintehratsiia-ta-sotsialna-zghurtovanist/> (дата звернення: 12.02.2025)

Armor, J. (2017). *Building resilient communities: A framework for assessment and action*. American Journal of Community Psychology.

Bazeley, P. (2013). *Qualitative Data Analysis: Practical Strategies*. SAGE Publications.

Bertelsmann Stiftung. (2022). Social cohesion in Baden-Württemberg: Summary. Bertelsmann Foundation. URL: https://www.bertelsmann-stiftung.de/fileadmin/files/BSt/Publikationen/GrauePublikationen/2022_Social_Cohesion_BadenWuerttemberg_summary.pdf (дата звернення: 12.02.2025).

Braun, V., & Clarke, V. (2006). Using thematic analysis in psychology. *Qualitative Research in Psychology*, 3(2), 77–101.

Brock, P., et al. (2020). Ensuring data validity in post-conflict societies: Addressing trust issues. *International Journal of Social Research*.

Cox, A., & Swann, D. (2019). Cultural sensitivity and contextual adaptation in post-conflict research. *Field Methods in Social Research*.

Dragolov, G., Ignácz, Z. S., Lorenz, J., Delhey, J., Boehnke, K., & Unzicker, K. (2013). *Social cohesion radar – Measuring common ground: An international comparison of social cohesion*. Bertelsmann Stiftung.

Jenson, J. (2015a). *Defining and measuring social cohesion in post-conflict settings*. Journal of Peacebuilding & Development.

Jenson, J. (2015b). *Mapping social cohesion: The state of Canadian research* (Study No. F-03). Canadian Policy Research Networks.

Kaufman, D., & Williams, P. (2021). Social cohesion and post-conflict reconstruction: Methodological challenges. Journal of Conflict Resolution.

OECD. (2018). *Social cohesion and development: Review of social dimension of regional development*. OECD Publishing.

OECD. (2020). *Perspectives on social cohesion – The glue that holds society together*. OECD Publishing.

PRISM. (2018). *Дослідження з безпеки та інформаційної політики*. URL: <https://prismua.org/dri/> (дата звернення: 12.02.2025).

Putnam, R. D. (1993). *Making democracy work: Civic traditions in modern Italy*. Princeton University Press.

SCORE Україна. (2024). *Соціальна згуртованість в Україні: аналітичний звіт за 2024 рік*. SCORE Україна. URL: https://api.scoreforpeace.org/storage/pdfs/Social-Cohesion-in-Ukraine_ukr_2024.pdf (дата звернення: 12.02.2025).

Sunstein, C. R. (2017). *#Republic: Divided democracy in the age of social media*. Princeton University Press.

United Nations Development Programme. (2018). *Мобілізація громад: досвід ПРООН в реалізації підходу громадської безпеки і соціальної згуртованості*. ПРООН.

Veen, S., & Grootaert, C. (2013). Social cohesion in Germany. ResearchGate. URL: https://www.researchgate.net/publication/236803294_Social_Cohesion_in_Germany (дата звернення: 12.02.2025).

Wellman, B., & Rainie, L. (2012). *Networked: The new social operating system*. MIT Press.

Wolf, M. (2019). *Social cohesion in post-conflict societies: Theoretical approaches and practical implications*. Journal of Peace Research.

World Bank. (2002). Bosnia and Herzegovina: Post-conflict reconstruction. World Bank. URL: <https://documents.worldbank.org/en/publication/documents-reports/documentdetail/148931468201253246/bosnia-and-herzegovina-post-conflict-reconstruction> (дата звернення: 12.02.2025).

ДОДАТКИ

Додаток А

Гайд до експертних інтерв'ю

ВСТУП

Вітаю! Мене звати Петрушко Дарія, студентка 4 курсу спеціальності соціологія у Києво-Могилянській академії.

Я проводжу дослідження на тему: «Вимірювання соціальної згуртованості українців в контексті реінтеграції тимчасово окупованих територій» для своєї бакалаврської роботи.

Я вдячна вам, що ви погодились на інтерв'ю! Аби точно передати надану вами інформацію, я хотіла б записати нашу розмову. Запис використовуватиметься виключно для аналізу і не буде оприлюднений. Підкажіть будь ласка, чи можу я ввімкнути запис? Дякую, тоді перейдемо до нашого інтерв'ю.

Тема, на яку я хочу поговорити з вами, стосується можливостей вимірювання такого явища, як соціальна згуртованість.

Блок 1. Визначення поняття «соціальна згуртованість».

1. Що для вас означає «соціальна згуртованість»? Як би ви могли визначити це поняття?
2. Якщо ви досліджували соціальну згуртованість – як ви у своїх дослідженнях концептуалізували це поняття?
3. Яке з вимірів/індикаторів цього явища є найбільш релевантним для дослідження соціальної згуртованості саме в контексті реінтеграції тимчасово окупованих територій?

Блок 2. Методологічні особливості вимірювання соціальної згуртованості.

1. Чи проводили ви дослідження, що включають вимірювання показника «соціальна згуртованість»?

- Якщо «так», які методи збору даних ви використовували?
- Якщо «ні»: Давайте по розмірковуємо над тим, якими методологічними інструментами можна вимірювати показник соціальної згуртованості українців, саме в контексті реінтеграції тимчасово окупованих територій.

По кожному з методологічних інструментів: в чому полягає специфіка даного методу?

2. Які **переваги** має цей інструмент для вимірювання соціальної згуртованості?

3. Які **недоліки** має цей інструмент для вимірювання соціальної згуртованості?

Блок 3. Перспективи вдосконалення інструментарію.

1. Як, на вашу думку, можна зменшити вплив обмежень інструментарію, про який ви розповіли?

2. Чи є індикатори соціальної згуртованості, які, на вашу думку, варто додати до існуючих методологій в контексті реінтеграції майбутніх територій?

3. Чи є потреба у розробці нових підходів до вимірювання соціальної згуртованості, що враховують специфіку реінтеграції тимчасово окупованих територій України?

Завершення бесіди:

Можливо є ще якісь питання, які ми не розкрили сьогодні з цієї теми? Чи хотіли б ви щось додати?

Я вдячна вам за те, що приділили час та були відвертими під час бесіди. Надана вами інформація була дуже корисною! Гарного дня!

Додаток Б

Особистості експертів

Респондент №1



Оксана Міхеєва — українська соціологиня, докторка соціологічних наук, професорка кафедри соціології Українського католицького університету. Її наукові інтереси охоплюють конфліктологію, ідентичність, соціальну

згуртованість і дослідження у прикордонних та трансформаційних регіонах. Міхеєва має значний досвід польових досліджень у постконфліктного контексту, зокрема на сході України, де вивчала динаміку соціальних зв'язків, відчуження, довіру та механізми відновлення суспільних відносин. Вона також активно залучена до розробки аналітичних і методологічних підходів для вивчення процесів реінтеграції та міжгрупової взаємодії в умовах соціальної напруги.

Респондент №2



Наталія Зайка — дослідниця Центру Східноєвропейських і міжнародних студій (ZOiS) у Берліні. Її робота зосереджена на вивченні суспільних трансформацій, конфліктів, колективної ідентичності та соціальної згуртованості в Україні та регіоні Східної Європи. У своїх дослідженнях Зайка приділяє особливу увагу впливу війни на соціальні відносини, довіру та сприйняття майбутнього, а також працює з темами внутрішньо переміщених осіб. Вона застосовує як кількісні, так і якісні методи, наголошуючи на виборі інструментарію відносно локальних умов.

Респондент №3



Володимир Ілліч Паніотто — український соціолог, доктор філософських наук, генеральний директор Київського міжнародного інституту соціології (КМІС), професор кафедри соціології НаУКМА. Один із провідних фахівців з методології соціологічних досліджень в Україні. Паніотто відомий розробкою інструментів для вивчення суспільної думки в умовах трансформацій. Соціолог активно займається питаннями репрезентативності, етичних аспектів досліджень, зокрема в умовах війни, а також адаптацією міжнародних методик до українського контексту. Багаторічний досвід Володимира Паніотто у польових опитуваннях та аналітиці робить його важливим авторитетом у тематиці соціальної згуртованості в контексті реінтеграції.

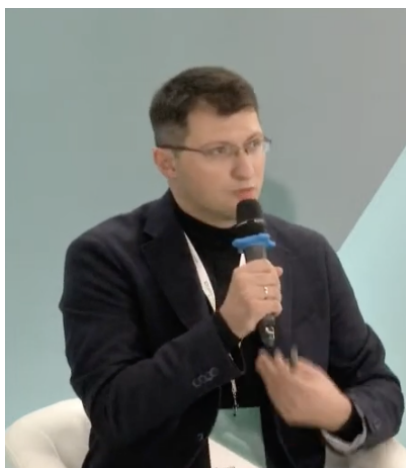
Респондент №4



Анастасія Шуренкова — соціологиня, дослідниця Центру Східноєвропейських і міжнародних студій (ZOiS) у Берліні. Її дослідницький

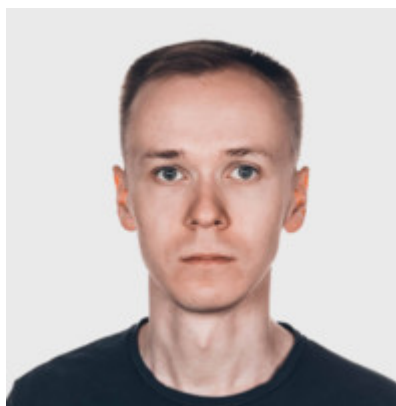
фокус охоплює соціальну згуртованість, політичну культуру, ідентичність та трансформаційні процеси в Україні та Східній Європі. До приєднання до ZOiS вона працювала керівницею напряму соціально-політичних досліджень у дослідницькій агенції Info Sapiens. Шуренкова має багаторічний досвід у проведенні кількісних і якісних соціологічних досліджень, зокрема в умовах війни, а також у розробці індикаторів для моніторингу суспільних настроїв. У своїх дослідженнях вона поєднує емпіричну глибину з контекстуальним аналізом, приділяючи увагу як структурним, так і символічним аспектам соціальної динаміки.

Респондент №5



Андрій Дрига — український дослідник і фахівець у сфері моніторингу, оцінювання та навчання (MEL), зосереджений на соціальній згуртованості, демократичному розвитку та миробудуванні. Він має досвід роботи з міжнародними організаціями, зокрема в ролі керівника програм в Україні Центру сталого миру та демократичного розвитку (SeeD). Його діяльність спрямована на розробку та впровадження стратегій для сприяння миру, інклюзивності та стійкості в українському суспільстві.

Респондент №6



Дмитро Савчук — український соціолог, директор дослідницької компанії Info Sapiens, яка спеціалізується на вивченні громадської думки, соціально-політичних настроїв та ринкових дослідженнях. Під його керівництвом компанія реалізувала низку масштабних проєктів, зокрема дослідження соціальної згуртованості та примирення українців, спираючись на дані зібрані в кожній з 25 областей України та місті Києві. У цьому дослідження методологія включала використання індексу соціальної згуртованості SCORE.

Респондент №7



Антон Грушецький — український соціолог, виконавчий директор Київського міжнародного інституту соціології (КМІС). Його професійна діяльність охоплює широке коло тем, зокрема соціальну згуртованість, громадянську активність, стійкість суспільства в умовах війни, а також політичні настрої та національну ідентичність.

Респондент №8



Наталія Зайцева-Чіпак — українська соціологиня, докторка соціологічних наук, доцентка кафедри соціології Українського католицького університету. Її дослідницькі інтереси охоплюють соціальні трансформації, соціальну згуртованість, регіональні ідентичності, суспільну думку та методологію соціологічних досліджень. Зайцева-Чіпак є однією з провідних дослідниць соціальних процесів у західному регіоні України, а також має значний досвід аналізу суспільних настроїв у кризових і конфліктних умовах.

Респондент №9



Анастасія Романюк — аналітикиня Громадянської мережі “ОПОРА”, фахівчиня у сфері політичної аналітики, виборчих процесів та суспільних

настроїв. У своїй діяльності вона поєднує емпіричні дослідження з аналітичними оглядами, зосереджуючись на темах демократії, політичної культури, локального самоврядування та соціальної згуртованості.

Респондент №10



Максим Машляковський — український економіст і соціолог, засновник та генеральний директор компанії FPA — Foresight & Predictive Analytics, що спеціалізується на ринкових дослідженнях, аналітиці та прогнозуванні. Має понад 20 років досвіду в галузі економічних і маркетингових досліджень.

Додаток В

Таблиця 2.1.

Узагальнення підтем і глобальних тем за результатами тематичного аналізу

Підтеми	Глобальні теми
Різні визначення поняття соціальної згуртованості	Теоретичні виклики концептуалізації
Відсутність єдиної операціоналізації поняття	
Труднощі адаптації міжнародних індексів до українського контексту	Адаптація інструментів

Недостатня чутливість існуючих індикаторів до змін у суспільстві під час війни	
Обмежена валідність міжнародних методик у перехідних суспільствах	
Необхідність локалізації індикаторів для різних регіонів України	
Вплив військового досвіду на прояви соціальної згуртованості	Контекстуальні виклики
Зниження довіри до інституцій в умовах війни	
Неготовність респондентів до щирого висловлення	Етичні та комунікаційні бар'єри
Комунікаційні виклики та складність формулювання питань	
Потреба у включенні якісних оцінок (наративів, історій)	Нові підходи до оцінки згуртованості
Орієнтація на майбутнє як важливий індикатор соціальної згуртованості	
Потреба комбінувати кількісні та якісні методи	Рекомендації щодо вдосконалення інструментарію
Розробка адаптивних інструментів з урахуванням контексту	
Використання проєктивних технік та інноваційних підходів	

Джерело: сформовано автором на основі експертних інтерв'ю.

Додаток Г

Транскрипт до інтерв'ю

Респондент (Р): Савчук Дмитро (Info Sapience)

Інтерв'юер: Петрушко Дарія Олександрівна

І. Отже, тема на яку я з вами хочу поговорити, вона стосується можливостей вимірювання такого явища, як соціальна згуртованість. І перше питання, що для вас взагалі означає соціальна згуртованість, як би ви могли визначити це поняття.

Р. Воно досить високого рівня абстракції. Концептуалізувати його можна по різному, я бачив різні версії цього. Для мене особисто, це щільність соціальних зв'язків в досліджуваній громаді. Тобто часто воно вимірюється через якусь довіру і так далі, але як на мене, це от власне те, на скільки, я от дотримуюсь мережевого підходу особисто, наскільки часто і широко люди взаємодіють в досліджуваній спільності людей між собою, я б так це назвав.

І. Я розумію, що це доволі комплексне поняття. Але коли говорити більш точно, взяти як раз дослідження соціальної згуртованості саме в Інфосапієнс, як би ви саме концептуалізували соціальну згуртованість в своїх дослідженнях.

Р. Як би самостійно такі дослідження наукові ми не проводили, тому я не згаю на скільки я вам буду корисним, спробую бути максимально корисним. А коли ми провели дослідження для Скор, до речі вони є публікованими і дуже детальними. Там як такого взагалі не було, в них є набір різних показників, які теоретично можна прив'язати з соціальною згуртованістю і все. А коли ми проводили дослідження для проекту USAID. Добре, це було по багатьох громадах, дані здається не доступні публічно, то там ця згуртованість вимірювалась, як мені здається, якщо я не помиляюсь, то власне довіра до місцевої влади, і взаємодія з ними, там участь в якихось публічних обговореннях, акціях, громадському бюджеті, в різних таких от активностях. А також, коли я не помиляюсь, якісь був проект по соціальній згуртованості, ми його робили зі Школою політичною аналітики власне з Ганною Осадчук. Але там вони там робили аналітичну частину, ми лише проводили поле, тому я не зможу прокоментувати.

І. Так я дивилась ваше обширне дослідження для Скор це саме індекс соціальної згуртованості і він доволі багатовимірним був, і далі це був Скор, а зараз не Скор.

Р. Так.

І. Теж дослідження саме соціальної згуртованості. Але я бачила скоріше соціальна стійкість та відновлення суспільства, це якимось чином, чи знаєте ви чи не знаєте чи це якимось чином відрізняється від минулих досліджень, які проводились до повномасштабної війни.

Р. Мені здається, що вони сильно не відрізняються. Ми для них проводили до повномасштабного вторгнення, після цього ми не проводили. Але власне на скільки воно назвається Скор, то там перші літери соціальна згуртованість. Тобто в теорії вони мали б мати той самий і концепт. А знову таки там були такі питання, на скільки ви себе вважаєте приналежним для громади, до регіону, до країни, на скільки ви вважаєте себе там українцем, там якась участь в якихось активностях і так далі. Але якогось такого одного виміру, щоб можна було порівняти, щоб ця згуртованість тут висока, а там низька, на скільки я знаю, там цього немає. але я можу помилятися, тому що я не є аналітиком Скору. І не глибокозвучний в їх дослідженнях, саме в аналітичній частині.

І. Добре, коли ми беремо ті дослідження до проводили для Скор, якщо зараз брати ті індикатори які були в тому дослідженні, то що можна умовно додати до цих індикаторів, що буде релевантним для дослідження в контексті реінтеграції окупованих територій.

Р. Тут просто знову таки треба розрізняти, ми працюємо з соціальною згуртованістю на якому рівні? На рівні всієї країни, чи на рівні територій якихось окремих. Коли ми розглядаємо їх з точки зору от є якась спільнота і її треба ре інтегрувати, то тут треба робити більший фокус саме на локальній соціальній інтеграції, і можливо дослідженнях. Для того щоб з її допомогою краще інтегрувати чи ре інтегрувати назад в Україну. Тому що можна припустити що вони втратили частину зв'язків уже загалом з не окупованою

частиною України. Це один шлях. Інший шлях, це як раз досліджувати, наскільки вони почувають себе згуртовано загалом з країною. Що можна туди додати чи відняти. Так це складно сказати.

І. Я думаю, що загалом дослідження які будуть проводитися з залученням людини, це території, вона така як би валбері група людей. І тому це можуть бути доволі чутливі питання пов'язані з окупацією, і можливо це якісь додаткові індикатори які теж треба буде додавати до існуючої методології, до тієї яка використовувалась до повномасштабного вторгнення.

Р. Можливо. Тому що тут треба дивитись на конкретну методологію, тому що той самий Скор запатентований. Тому коли йти досліджувати це питання, то так чи інакше треба було використовувати якусь іншу методологію. Або вже готову, але я не впевнений що така існує. Або розробляти свою самостійно і виходити з задач. Концептуалізувати далі спільно ці задачі.

І. Зрозуміла вас. Якщо переходити саме до методологічних особливостей, те що ви проводили для Скор, це якщо я все правильно пам'ятаю, то це були фейс ту фейс інтерв'ю. Саме кількісні інтерв'ю, тобто закриті були питання. І також паралельно з цим це були частина телефонні опитування, чому саме був обраний цей метод збору даних?

Р. Тоді, дійсно повномасштабне вторгнення проводилось особистими інтерв'ю. Знову таки, якщо я не помиляюсь в системній хвилі, те що називається Рескор, вони проводяться телефонними інтерв'ю. А чому? Скажімо так, зараз фактично складно збирати будь які дані в прифронтових районах. Тобто коли ми говоримо про фейс ту фейс в Україні, воно фактично заморожено на кордонах які близькі з Білорусією. І це від Волині. Дуже складна ситуація в Сумській області. І також ця лінія там від Херсона до Харкова. І в самій Херсонській області з нашої компанії інтерв'ю теж проводити не можуть в місті Херсоні, в Запоріжжі теж складна ситуація. Тобто в самому Запоріжжі можна але там по районах важко. Тобто ці території вони не опитуються. Хоча телефонним методом їх досягти можливо. Відповідно якщо як раз от ці райони

і знаходяться в фокусі дослідження як вразливі. І відповідно, комбінація методів дає гірші результати використання одного якогось методу опитування. Тому що дані будуть різні, де Херсонська область проведені опитування телефоном і Житомирська фейс ту фейс. Тому зараз надають перевагу телефонним опитуванням. Ми це зараз спостерігаємо насправді і загалом. Давайте так, найбільш опитувань фейс ту фейс проводились ще до ковіду. Потім з початком ковіду був стрибок в сторону дистанційних методів онлайн, потім відкотились знову стали більш фейс ту фейс, але зараз цифрових трішки більше. Тут ще вибірка, оскільки для того щоб подавати нормальну вибірку для опитувань треба якісь дані державної статистики по розподілу населення. А вони на разі відсутні. Там останнє що є від Держстату, то це від 2022 року. І це створює складнощі в побудові вибірки. А телефонні методи опитування, найбільш з популярних способів це коли генеруються мобільні номери. І відповідно розподіляються пропорційно до загальної кількості оті мобільних номерів, які активні в Україні. Що в принципі дозволяє говорити про національну репрезентативність в поточних умовах. В той час як з особистими інтерв'ю тут виникають складнощі. Тому що коли все таки йти на закладену вибірку до людей на своєму етапі, а в випадковому треба знати там скільки інтерв'ю, в якому населеному пункті це зробити, і от тут є вже питання як це зробити. І в телефонних інтерв'ю, коли ми говоримо про випадкову генерацію номерів це вже не принципово. Тому зараз все таки є перекося в сторону телефонних номерів, як більше якісних.

І. Дякую. І ще таке уточнення, чому були саме закриті питання в цій анкеті, яка використовувалась в опитуванні?

Р. Знову таки я не автор цієї анкети, тому сказати нічого не можу, але з мого досвіду зазвичай, там були дуже великі вибірки. В тому числі були вибірки по окремим підгрупам, людей в регіональному бустері і так далі. Коли в тебе велика вибірка, то треба ці дані якось кількісно аналізувати і це дуже складно, і коли отримані дані в такий текстовий якісний спосіб, їх дуже багато збирається, і відповідно є бажання досить очевидне досить багато закритих

запитань, щоб обробляти кількісний метод, хоча це і має свої недоліки. Тому що ми менше розуміємо, що саме респонденти вкладали в свої відповіді.

І. Але на скільки великою була база цих даних, в принципі ви вже трішки сказали. Але коли трішки розкрити, які були переваги такого методу збору саме цього загальнонаціонального опитування?

Р. Ви маєте на увазі про дослідження Скор?

І. Так. Я маю на увазі той спосіб, який ви обрали людей опитувати, фейс ту фейс інтерв'ю, от ці от телефонні опитування. Які переваги має цей метод, тобто він був обраний найкращим для цього опитування, для того щоб виміряти соціальну згуртованість. Тобто які саме переваги були цього методу, що ви обрали саме його.

Р. Його не те що ми обирали, його обирає замовник. Можливо вам варто з ними говорити. Але загальна аргументація така, що в них багато індикаторів і там велика анкета. Для телефонних інтерв'ю, велика анкета зазвичай працює гірше, тому що респонденту важко утримати на трубці більше ніж, давайте чесно, більше ніж 10 хвилин. Якщо це там до 30 хвилин, то це ще можливо, коли більше, це вже прямо дуже, дуже складно, то там треба якусь винагороду пропонувати і так далі. В той час коли на особистих інтерв'ю, коли є взаємодія з інтерв'юером, то це працює трішки краще, але все рівно важко. І коли брати повномасштабне вторгнення, от такі класичні інтерв'ю, не дозволяють опитувати всі категорії населення. Просто треба врахувати, що тут таке методологічне питання, але не всі люди в принципі мають мобільні номери телефонів. А там їх 95%, і є якась група яка їх не має. Плюс є група людей, які не відповідають на телефонні дзвінки з незнайомих номерів телефонів. Хоча знову таки, можна протиставити, що на фейс ту фейс, теж ризик може бути високим, тому що не всі люди готові спілкуватися з якимось інтерв'юером, який їх знайшов. Тобто в кожному методі є свої плюси і мінуси.

І. Дякую. Якщо б ви проводили не загальнонаціональні опитування, а саме опитування соціальної згуртованості на де окупованих територіях, то які б ви обрали методи для цього?

Р. На де окупованих територіях, ми говоримо тільки про ті, які де окуповані на разі?

І. **І ті які де окуповані на разі, і які навіть от з 2014 року, які там Донецька і Луганська області, і також Крим, якщо просто порозмірковувати про це.**

Р. Давайте так, коли ми включаємо де окуповані території які були там в 2022 році, Київщина, Чернігівщина і так далі, де життя досить швидко відновилося. Працює вся інфраструктура, і є багато населення. То звичайні методи опитування вони досить добре працюють. Але коли ми говоримо про якісь де окуповані території, наприклад, Донецьк область там Лиманська громада, чи щось таке, або про громади які на разі зараз взагалі окуповані, то тут треба розуміти, що якісне і кількісне опитування, якісне в сенсі якості, його не проведеш. Знову таки як через постійну небезпеку, яка зараз є на разі через війну, так і просто через те, щоб просто провести кількісні дослідження, треба мати якусь гарну статистику по населенню. Її там немає. Ти вибірку будуєш, а потім ці дані, навіть коли провести якесь кількісне опитування його не можна назвати репрезентативним. Тому як на мене, найкращі методи були б якісь онлайн фокус групи, які з одного боку досить безпечні для респондентів, вони знаходяться там в себе вдома чи на роботі, чи де їм безпечно і зручно знаходитися. З іншого боку, оскільки ці методи якісні, вони не вимагають інформації детальної про населення і дані про якусь державну чи не державну статистику. Також насправді, в соціології це використовується менше, але дуже цікавий метод це контент аналізи. Зокрема контент аналізи соціальних медіа. Там публікації, коментарі на цю тему. От я знаю, що є дослідники які цим займаються. Це як на мене перспективний напрямок, хоча знову таки тут треба враховувати що є всякі зміщення, боти і так далі. І це може спотворити уявлення про те, що відбувається в цій громаді. Але між інших методів це гарна картинка яка може дати навіть гарні результати.

І. **Ви казали про фокус групи, тоді коли ми беремо от ці методи. Ви казали про якусь навіть нову, ви казали що от цей Скор він**

запатентований. Якщо проводити фокус групи, то що брати за індикатор, чи ви обирали той самий Скор, чи ви казали, що потрібна якась окрема методологія, щось додатково до цього. Що ви брали саме за індекс соціальної згуртованості, саме в таких дослідженнях для окупованих територій.

Р. Це залежить від того що ми хочемо мати від соціальної згуртованості. Я власне скоріше вкладав на скільки доброзичливе ставлення до інших членів цієї громади, на скільки в них гарні зв'язки, на скільки в них тісні зв'язки між собою людей. Якось так.

І. Я знаходила доволі такі два цікаві індекси. Хотіла сказати, можливо, що ви про них думаєте. Це індекс спільного майбутнього, от як взагалі, на скільки готовність людей взагалі бачити майбутнє в довгостроковій перспективі в межах однієї держави, а також, наприклад, а також ступінь сприйняття спільної історичної спадщини і культурних цінностей, от наприклад ці два, що ви про них думаєте?

Р. Я якщо чесно з таким не працював, але знову таки вони відповідають тому, що вони заявляють в своїй назві. Якщо вони гарно складені. Вони теоретично пов'язані з соціальною згуртованістю, але все таки це трішки про інше. Ми можемо говорити про якийсь вимір соціальної згуртованості. Але загалом щодо соціальної згуртованості, і бачення спільного майбутнього в спільній інтеграції, то можуть бути важливими компонентами цього поняття.

І. Якщо от просто накидати ідеї, то що ще може бути в цьому вимірі, от та сама довіра, про яку ви доволі багато говорили в плані довіри міжособистісної, довіри до інституцій. Можливо там готовність до якоїсь громадської думки, які ще можуть бути тригери які варто додати? Якщо так підсумувати скоріше.

Р. Однією з ситуація, я б назвала все таки, от знаєте шкалу Обгардуса, там де готовність жити з людьми різних категорій. Тому що тут знову ж таки може розійтися у віці. То про яку саме ми територію говоримо. От припустимо та територія, на якій ми це все досліджуємо, вона там досить різноманітна.

Наприклад там етнічно. І тут важливо зрозуміти на скільки люди добре уживаються з представниками от тих етнічних груп які складають там чи цю громаду, чи цю країну. Для мене це важливий момент, другий важливий момент, це от те, що я б додавав, це все таки я на початку казав не стільки про довіру, скільки про соціальні зв'язки. Тобто це соціальний каптал людей, скільки там взагалі знайомих людей є в межах цієї громади. От такий банальний приклад, я жив в Ірпені, але в мене в цьому місті досить таки мало соціальних зв'язків. Тому що я сюди приїхав з Києва, в мене робота в Києві, то тут я знаю не так багато людей. Тому я напевно більш інтегрований в Київ, особисто, ніж в цю громаду в якій фактично живу. От таких сильних контактів з людьми, якихось сильних і слабких зв'язків, які проживають в цій досліджуваній території громаді. Знову таки коли ми говоримо про громаду. Коли ми говоримо про інші країни, то знову таки таке може бути, там якась жінка літнього віку, яка живе тут, а насправді в неї найбільше зв'язків з якимись родичами в Росії, ніж з людьми тут, то це б теж було показником. Або стосується там емігрантів, які приїхали в Україну з інших країн. Я б це включав сюди, коли говорити комплексно. От як ви сказали, віра в спільне майбутнє, от це може бути теж важливим моментом. А щодо поділяння культурної спадщини. Можливо так. Але скоріше як відносяться до цього історично, на скільки їм комфортно жити зараз навіть маючи різні погляди щодо цього. Тому що деякі питання там минулого чи культури, можуть людей розділяти, але при цьому не бути достатньо актуальними і такими радикалізованими для того щоб тут на них звертали увагу. У нас, наприклад, зараз питання мови стало найбільш радикалізовано, більше ніж було раніше. Тому що раніше багато людей, хтось спілкувався українською, хтось Російською між собою. І це було взагалі як майже нормальна ситуація. Зараз це питання викликає більш загострене, зі зрозумілих причин через війну, але тим не менше. Тобто сам факт того, що люди мають якісь різні культурні особливості, чи різні погляди, не означає, що вони не можуть бути згуртованими.

І. Дякую. Я хотіла уточнити з приводу соціальних зв'язків. Якщо ми говоримо про сильні соціальні зв'язки, і от ви теж навели приклад, бабуся яка має більшу кількість соціальних зв'язків, це все таки про їх кількість, чи про їх частоту контакту. Що саме стоїть під цими сильними соціальними зв'язками.

Р. Це залежить від того як ми над цим працюємо. Зазвичай сильні зв'язки, це ті, які частіші. І це там може бути друг близький, колега, дуже близькі родичі. А слабкі зв'язки це там з сусідами, з тим з ким ти можеш бути знайомий, знайома, але не прямо щоб бути дуже зануреними в їх життя. Або там якісь просто колеги по роботі, чи просто там люди з твого міста, з якими ти можеш діяти. То це скоріш слабкі зв'язки, але вони теж можуть бути важливими для цього. А ефект який справляє слабкий зв'язок, часто він може бути більшим ніж сильні зв'язки. Це просто те як ми їх операціонуємо саме за частотою контактів, скоріше.

І. А коли брати цей індикатор, і як раз в цьому дослідженні на цих де окупованих територіях, то як краще його визначити цей індикатор для соціальної згуртованості?

Р. Це таке дослідницько-наукове питання. Я не знаю як відповісти. Я б можливо думав в напрямку того, щоб загалом заміряти соціальну мережу цих людей. Визначити скільки з них умовно кажучи в Україні, скільки поза нею. І чи ці зв'язки є позитивні чи негативні. Тому що в принципі можна мати якісь зв'язки з людьми, але дуже конфліктні. От наприклад в тебе якийсь сусід, з яким ти постійно сварися. В вас контакт частий, активний, сильний, але при цьому він навряд чи збільшує соціальну згуртованість коли ми про це кажемо. Якщо на цьому будувати якісь розрахунки і індикатори.

І. Зрозуміла. Коли я спитала про ті методи збору даних, які варто використовувати для цих територій, то ви сказали, про фокус групи.

Р. Так.

I. То ви вважаєте, що коли от брати саме індикатори от цих соціальних зв'язків, то все рівно краще для його виміру проводити фокус групи. Розпитувати людей про кількість зв'язків в такому форматі?

Р. Ні, коли ми говоримо про мережевий аналіз, мені трохи подобається цей напрямок, як раз писав, в мене була в Могилянці про мережевий аналіз, то там треба опитування проводити. При чому це опитування не на 5 хвилин. Воно досить велике за розміром анкети. Знову таки, це можна проводити, просто тоді воно буде відрізнятися, що це дослідження якоїсь громадської думки, для якої дуже важлива результативність. А такого роду дослідження можна проводити на менших вибірках. І в принципі там результативність важлива, але не на стільки. Просто фокус групи проводити в таких складних умовах треба. І чому про згуртованість це гарна ідея, тому що це якісний інструментарій, тобі не важлива статистика, ти можеш крім того поговорити з людьми, що саме вони вкладають в ці значення, чим оперують. Тому що в нас такий досить складний концепт соціальної згуртованості. З'ясувати якісь локальні нюанси, які можливо досліднику будуть не відомі до дослідження. Тому що складання анкети передбачає, що в дослідника є розуміння про що він питає і як можуть люди відповідати. На прикладі побачити взаємодію випадкових людей на групі разом з собою. Це може бути досить показовим для модератора чи аналітика які будуть ці групи далі аналізувати. Тому що коли там люди погано один до одного ставляться і це взагалі там тенденція на фокус групах, то очевидно що там щось уже не так. Але коли вони досить легко вступають у взаємодію між собою, то це індикатор все таки, не прямий, але що ця згуртованість все таки краща ніж в іншому випадку.

I. Супер, насправді я спитала всі питання які в мене були. Може б ви хотіли щось додати?

Р. Якщо вас дійсно цікавлять дослідження Скору, то ви з кимось з них говорили? Чи плануєте?

І. Я ще не знайшла контакти. І ще одне коротке питання, соціальна згуртованість вимірюється виключно як ставлення людей один до одного і як раз як рівень такої довіри, чи ви вважаєте що це достатньо, щоб говорити, що це згуртованість. Якись такі окремі. Як тільки ставлення і тільки довіра один до одного.

Р. Чи це достатньо чи ні? Знову таки це залежить від того як ми це операціоналізуємо. Така складна концепція як якість життя. Тобто вони досить абстрактні. Давайте, щоб було зрозуміло про що ми говоримо, насправді вони є досить такі багатовимірні. Але чи можна туди додати щось ще, так, звісно можна. До того що використовується.

І. Зрозуміло, дякую, дуже вам дякую.