

СКАРБИ АНТІВ

Ярослав ВОЛОДАРЕЦЬ-УРБАНОВИЧ, Андрій СКИБА

Унікальним явищем раннього середньовіччя стала поява у слов'ян Середнього Подніпров'я та Дніпровського Лівобережжя скарбів, що отримали в літературі назву «старожитності антів». Інша назва «Мартинівські», за назвою одного із найбільших та найвідоміших, який був виявлений близько 1907 р. поблизу села Мартинівки Черкаського повіту Київської губернії (нині — Черкаський район Черкаської області). Хоча перший скарб цього кола знайдений ще в 1863 р. поблизу слободи Нижня Сироватка Сумського повіту Харківської губернії (нині — Сумський район Сумської області). Пізніше виявили ще низку комплексів. Крім скарбів, відома й велика кількість окремих знахідок. Ці прикраси характерні для частини ареалів пен'ківської та колочинської культур, однак не охоплюють повністю ареал жодної з них.

Знахідки із Мартинівського скарбу



Сьогодні ці комплекси поділяються на дві хронологічні групи — власне Мартинівську та скарби Пастирського кола. Останні отримали свою назву від відомого Пастирського городища, де були виявлені скарби, прикраси у яких дещо відрізняються від Мартинівських, але складають пізнішу групу, безперечно пов'язану із першою.

Прикраси та деталі вбрання у цих старожитностях представлені очіллями, шийними гривнями, фі-





булами, нагрудними ланцюжками, різного роду підвісками, браслетами та прикрасами поясів.

Вбрання, характерним для якого є деталі та прикраси кола Мартинівських скарбів, почало формуватись у слов'ян в другій половині VI ст., а «заховання» скарбів припало на середину — третю чверть VII ст. Пастирське городище існувало від середини VII ст. до середини VIII ст., а «заховання» скарбів Пастирського кола відбулося в першій половині VIII ст.

Поява цих скарбів вказує на формування у Середньому Подніпров'ї та Дніпровському Лівобережжі слов'янського племінного об'єднання, що мало тісні контакти із кочовиками, можливо, й союзницькі взаємовідносини. Водночас деякі категорії прикрас свідчать про широке коло культурних зв'язків із різними племенами і народами Центральної і Східної Європи та Візантією.

У цьому нарисі висвітлюється кілька аспектів вивчення таких старожитностей.

Чому слов'яни ховали скарби?

У середині — третій чверті VII ст. у слов'ян Середнього Подніпров'я та Дніпровського Лівобережжя з'являються численні комплекси виробів зі срібла та бронзи, відомих як скарби кола Мартинівки. З якої ж причини їх заховали? Відповідь на це питання дозволяє отримати аналіз їх місцезнаходження.

Є випадки виявлення скарбів на поселеннях та місцинах поза межами археологічних пам'яток, зокрема це може бути пов'язано із водоймищами. Це свідчить, що причин заховання скарбів могло

Деякі прикраси з одного зі скарбів Пастирського городища та графічна реконструкція їхнього носіння

бути кілька, просто ми маємо один археологічний еквівалент різних процесів.

1. Сакральна версія. Ті скарби, що виявлені в місцинах, пов'язаних із водою — у заболочених заплавах річок та торфовищах, навряд чи власники планували «забрати» назад. У кельтів та германців відомі приношення богам у вигляді «покладання» дарунків у воду. Знаходимо на сторінках візантійських трактатів і відомості щодо релігійних уявлень слов'ян третьої чверті I тис. н. е. Прокопій Кесарійський пише, що хоча слов'яни (анти та склавини) вірили в єдиного бога, котрий «був творцем блискавки та володарем над усім», згадує автор VI ст. і про річкові божества: «...шанують вони і річки, і німф...». Можна припустити, що йдеться про водяних та русалок, відомих серед слов'янських божеств. А далі Прокопій повідомляє про поклоніння: «...та приносять жертви також і всім їм разом, та при цих жертвах здійснюють ворожіння». Можливо під час приношень річкам і німфам клали у воду цінні предмети. Саме цими культовими діями можна пояснити скарби, пов'язані із водою.

2. Військово-політична версія. Скарби були захищені власниками через якісь воєнні події, можливо напади ворогів. Саме на цей період (середина — друга половина VII ст.) припадають буремні події, пов'язані із виходом на історичну арену хозар та їх рухами, відтоком частини болгар в Подунав'я, що до того ж обумовило та посилювало власне «внутрішньослов'янські» міграційні процеси. Можливо відображенням цих процесів можуть бути ті скарби, що виявлені на поселеннях чи поза їх межами.

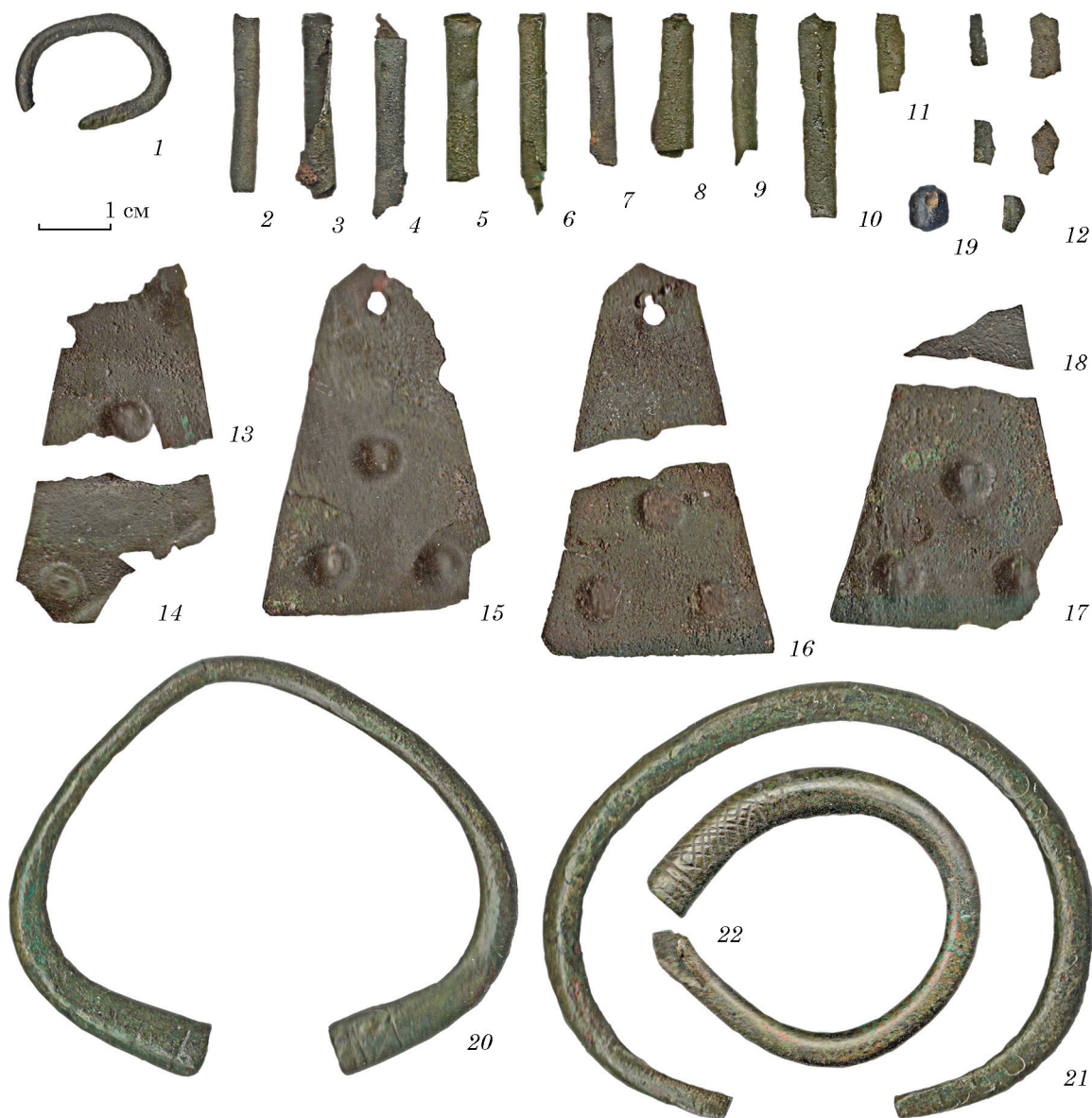
3. «Побутова» версія. Умови виявлення кількох скарбів спонукають нас до ще однієї версії. Місця їх заховання не пов'язані з поселеннями чи водоймищами. Певне підтвердження цього знаходимо на сторінках «Стратегікону» — військового трактату Візантійської армії початку VII ст., який, крім іншого, повідомляє нам цінні етнографічні дані щодо життя та побуту слов'ян раннього середньовіччя. Автор військового трактату зазначає, що анти та склавини: «все цінне із своїх речей... закопують у тайниках, не тримають відкрито нічого зайвого». Тобто такі скарби, захищені не на поселеннях (а фактично подалі від «чужих очей») є такими собі «депозитними скриньками», у яких власники могли потайки зберігати цінні прикраси.

Ймовірно, могли одночасно існувати різні причини «приховування» скарбів. Передусім це свідчить, що у середині — третій чверті VII ст. деякі групи слов'янського населення достатньо збагатилися, щоб мати, що ховати. Це вже говорить про формування племінної верхівки *швидше* — *військової аристократії*, її виокремлення.

Скарб мартинівського кола із Правих Солонців на Херсонщині.

Одним із найпівденніших скарбів кола Мартинівки є виявлений у Херсонській області комплекс, що походить із околиць села Солонці.

Скарб містив 21 знахідку: кільце невеликого діаметра від ланцюжка; 10 пронизок (прикрас у вигляді трубочок) і їхні уламки; 4 трапецієподібні підвіски (2 цілі й 4 фрагменти від ще двох); скляну намистину; 3 браслети. Вироби можна поділити на три групи: 1) нагрудні прикраси чи прикраси голови, 2) нагрудні прикраси, 3) прикраси рук. Ймовірно, знахідки становлять деталі жіночого вбрання.

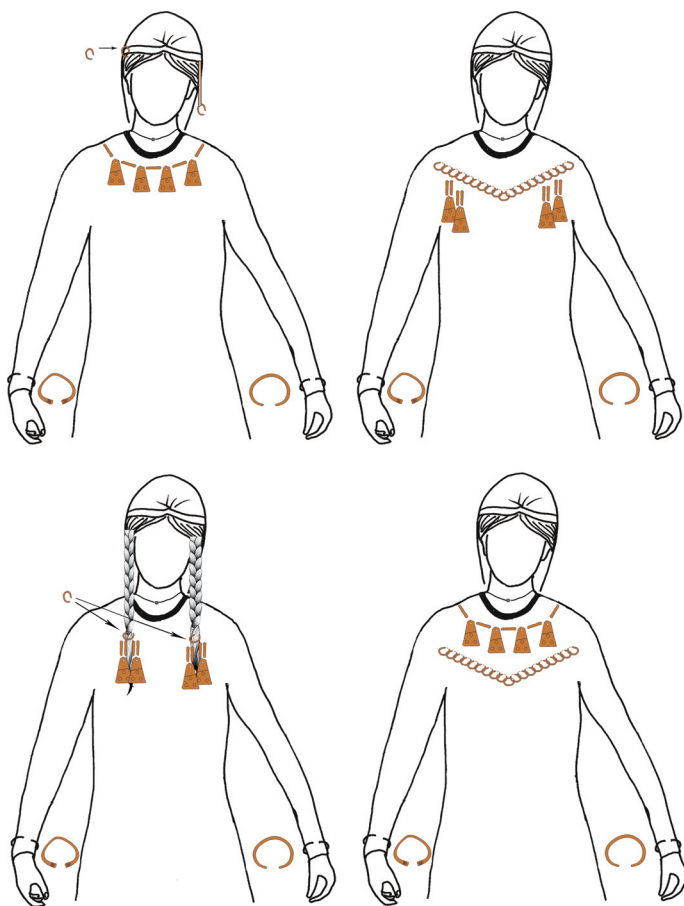


Зауважимо, що комплекс із Правих Солонців знайдений далеко від основного ареалу поширення таких скарбів, що припадає на Дніпровське Лівобережжя, набагато менше їх у Середньому Подніпров'ї. Але він трапився неподалік території поширення окремих знахідок прикрас цього ж часу. Зокрема, у районі Надпоріжжя таких скарбів немає, однак є окремі знахідки прикрас, характерних для цієї групи старожитностей. Тож поява комплексу за межами основного ареалу не видається дивною.

Спробуємо з'ясувати, як могли опинитися ці знахідки на півдні, далеко від основного ареалу їхнього поширення. Це можна пояснити двома причинами.

Перша пов'язана із взаємодією слов'ян і кочовиків. Про мирне співіснування обох народів свідчать юртоподібні житла на слов'янських

Знахідки з Правих Солонців: 1 — ланка від ланцюжка; 2—12 — проніжки; 13—18 — трапецієподібні підвіски; 19 — скляна намистина; 20—22 — браслети



Праві Солонці, варіанти реконструкцій вбрання

пам'яток та інгумаційні поховання з прикрасами кола «старожитностей анти». Для нашої теми важливим є те, що в комплексі з Келегеїв (що належить до малоперещепинської групи кочівницьких старожитностей) є трапецієподібна підвіска, яка має аналогії серед слов'янських старожитностей. Обидва комплекси (Келегеї та Праві Солонці) знайдено в одному регіоні — нижній течії Дніпра. Отже, власниця комплексу з Правих Солонців могла бути підданою або дружиною кочовика. Зазначимо, що в цьому регіоні досить багато кочівницьких старожитностей.

Інша причина — це міграційний шлях із Подніпров'я в Крим. Свідченням цього є знахідки дніпровського походження в Криму. Можна припустити, що цей шлях міг проходити долиною Дніпра, а далі або вздовж узбережжя, або через Перекоп, особливо враховуючи, що слов'яни легко долали водні перешкоди на своїх човнах довбанках-моноксилах.

У листопаді 2022 р. під час пограбування російськими окупантами Херсонського обласного краєзнавчого му-

зею (в якому і зберігався цей скарб) комплекс із Правих Солонців був вивезений у невідомому напрямку. Його подальша доля нам невідома.

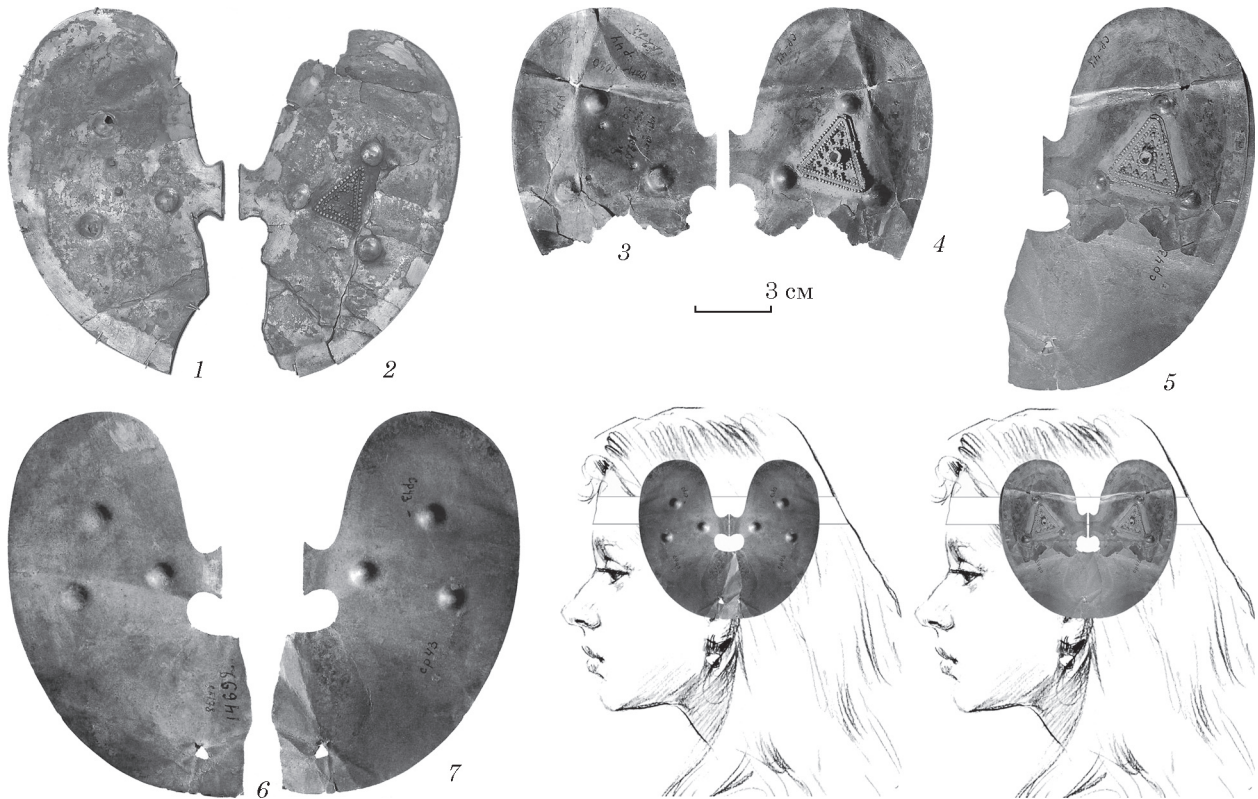
Мартинівські «націчники» — прикраси голови у слов'ян.

Серед прикрас зі складу Мартинівського та Малоржавецького скарбів відомі так звані «бобоподібні» пластини — по дві з кожного комплексу. Два вироби із Малого Ржавця є дзеркальним відображенням одне одного, хоча і трішки різняться, що помітно лише при зіставленні цих знахідок тильними сторонами. Водночас знахідки із Мартинівки майже збігаються, якщо тильну сторону однієї накласти на лицьову сторону іншої. Принаймні вони чітко накладаються всіма трьома великими півкулями.

Можна припустити, що в даному випадку це знахідки великих скроневих пластин чи накісників. Досить схожі (хоча і не зовсім аналогічні) вироби — пластинчасті скроневі кільця — відомі в старожитностях римського часу в Центральній Литві.

Ці прикраси є бронзовими литими округлими виробами, діаметром від 8 до 12 см, орнаментовані із зовнішньої сторони різноманітними мотивами. За розташуванням таких прикрас у похованнях, їх носили біля скроні, іноді по двоє, з обох боків голови, прикріпивши до головного убору.

Можливо, що знахідки із Малого Ржавця і Мартинівки також були такого роду прикрасами. Враховуючи, що в похованнях у Централь-



ній Литві такі пластини не поєднуються із іншими прикрасами голови, можна припустити, що і у носіїв пеньківської культури Пороського мікрорегіону такі пластини теж не були поєднані з іншими прикрасами голови.

Дари моря у слов'ян раннього середньовіччя.

З давніх-давен люди робили прикраси із природних матеріалів. Зокрема із того, що можна було добути у водах морів та океанів. Не стали виключенням і слов'яни в часи раннього середньовіччя.

Із другої половини VI ст. (коли починає формуватися вбрання характерне для Мартинівських скабів) в ужитку слов'ян з'являються мушлі від морських молюсків, що живуть у тропічних водах Індійського та Тихого океанів.

Їх різновиди використовують до першої половини VIII ст., хоча комплексів і таких знахідок небагато. До комплексів кола Мартинівки належать Хацьки та Хитці. До цього ж кола належить поховання із речами кола «старожитностей антів», виявлене поблизу с. Мохнач. У цих комплексах виявлені великі мушлі, в основному роду *Supraea*.

До скарбів кола Пастирських належать комплекси із Зайцева та Харівки з мушлями *Supraea moneta*. Їх поява пов'язана із загальною тенденцією поширення підвісок із цих мушель у Східній Європі в ранньому середньовіччі. Із другої половини V ст. розпочинається «хвиля» поширення таких прикрас на Північному Кавказі. У другій половині VI ст. такі підвіски з'являються у Криму. А вже у першій половині VIII ст. підвіски з мушель *Supraea moneta* з'являються у слов'ян. Ці-

«Бобободібні» пластини із Малорайзецького (1, 2) та Мартинівського (3—7) скарбів та реконструкція їхнього використання

Мушлі *Cypraea moneta*
з Харівського
скарбу



каво зазначити, що в Харівському скарбі таких виробів аж 110 екземплярів. Продовжують «поступати» такі вироби і до літописних сіверян. Не виключено, що і великі мушлі, які трапляються у VII ст. у слов'ян, теж поступили на цій «великій хвилі» *Cypraea moneta*.

Підвіски із *Cypraea moneta* використовували як підвіски в намисті. Використання інших видів мушель залишається не до кінця з'ясованим. Однак і вони, імовірно, були деталями намиста чи амулетами.

Проте мушлі були не єдиними дарами моря у слов'ян — починають з'являтися коралові намистини. Відомі такі вироби в скарбах Мартинівського кола — Гапонове, Хитці, Суджа-Замостьє; Пастирського кола — Пастирський скарб 1992 р. та скарб із Коробових Хуторів. Тож певною мірою українська етнографічна традиція нового часу із носіння намиста — коралів — сягає у давнину.

Слов'яни — люди бурштинової річки.

У часи раннього середньовіччя (VI — першій половині VIII ст.) у слов'ян Середнього Подніпров'я та Дніпровського Лівобережжя набувають поширення намистини, виготовлені із бурштину.

Цікаво зазначити, що сам бурштин, імовірно, має місцеве походження. Про це, зокрема, свідчать результати аналізів бурштинових намистин із двох пунктів Дніпровського Лівобережжя. Бурштин могли знаходити на Правобережжі Середнього Придніпров'я. Тут містяться «розсипи», що входили до складу Київсько-Придніпровського бурштиноносного району, який простягається вузькою смугою вздовж правобережжя Дніпра, від гирла р. Ірпінь до м. Канева. Поклади бурштину називають «розсипи», адже він утворювався зі смоли хвойних дерев, що краплями падала на землю. Це трапилося наприкінці палеогенового періоду, що остаточно завершився 23,03 млн років тому.

Наприкінці неогена (23,03 до 2,588 млн років тому) та в антропогені (він же четвертинний період, від 2,5 млн років тому і дотепер) ці розсипи були частково розмиті й знесені в райони Дніпровсько-Донецької западини. Основними шляхами перенесення та ділянками пере-

відкладення виявились річкові системи, що виникали на територіях, звільнених від моря, а також морські, вздовж берегової кромки. Важливим механізмом перенесення бурштину в четвертинний період були також льодовики, які рухалися з півночі, північного заходу на схід та південний схід.

Саме в алювіальних і моренних відкладах зафіксовано знахідки уламків бурштину. Отже, слов'янські майстри могли знаходити бурштинову гальку як вздовж Правобережжя Дніпра, так і у відкладеннях річок Дніпровського Лівобережжя. Саме у вологому середовищі бурштин зберігається краще.

Між іншим, античний географ I ст. н. е. Філемон (Philemon) згадує два родовища бурштину на території Скіфії. Тож, можливо, одне із них це Волинь, а інше якраз Середнє Подніпров'я.

Форма гальок бурштину може бути різноманітна: трикутна, видовжена, химерна, пласка тощо. Проте маса та розмір більшості знахідок невеликі. Перед обробкою бурштин зазвичай сортували, відбирали найкращі та подібні за формою й розміром уламки. Після сортування його шліфували, полірували та свердлили отвори. Усі ці форми доволі прості в обробці і загалом повторюють форму знайдених уламків бурштину.

Сьогодні відомо два десятки пунктів зі знахідками, з яких походить понад 250 намистин. Більшість комплексів представлена скарбами кола Мартинівки, заховання яких припадає на середину — третю чверть VII ст. Хоча відомі такі знахідки і в скарбах Пастирського городища, зруйнованого у першій половині VIII ст.

Цікаво, що у римський період, коли активно функціонував так званий «Бурштиновий шлях», у предків слов'ян — венедів бурштинових намистин майже немає. Тобто вони опинилися осторонь процесу поширення виробів із цього матеріалу. В подальшому бурштинові намистини з'являться у слов'ян лише в часи Давньої Русі. Отже, «бурштиновий бум» у слов'ян був недовгим, але досить яскравим.

Пояси антив.

Кожна епоха має свої особливі бренди. Одним із таких найяскравіших брендів початку раннього середньовіччя стали набори бронзових, срібних чи золотих оздоб ременів, виконані в так званому геральдичному стилі. Ця назва пов'язана з тим, що провідним мотивом, характерним для цих речей, є форма геральдичного щита. Цей стиль, як видається, центральноазійського походження і має витоки в мистецтві іраномовних кочовиків ранньозалізної доби, що залишили кургани Пазирика в Гірському Алтаї.

Такі набори склалися з різної форми ремінних накладок, пряжок, псевдопряжок та ремінних наконечників, котрими оздоблювали як основний ремінь, так і додаткові ремінці, що кріпились до нього, були атрибутом воїнів-дружинників. Крім естетичної, вони виконували і знакову функцію, позначаючи статус та місце у військовій ієрархії їх власників.

У другій половині VI — VII ст. мода на цей елемент воїнської культури поширюється на величезних теренах від Алтаю на сході до практично Атлантичного океану на заході. Ремінні набори геральдичного стилю стають характерними для різних як кочових, так і осілих на-



Реконструкція намиста антиської красуні з Хитцівського скарбу

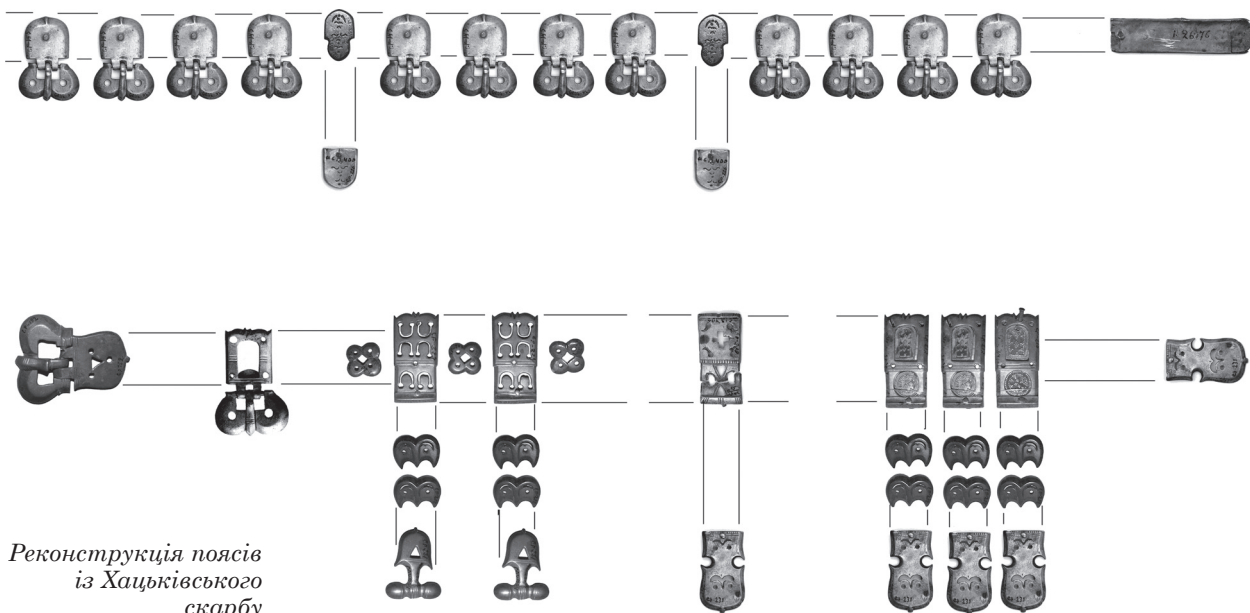
родів. Серед останніх і дніпровські слов'яни. Срібні та бронзові деталі ременів відомі в багатьох дніпровських скарбах VII ст., пов'язаних із так званими старожитностями антів, — Мартинівському, Хацьківському, Гапонівському, Трубчевському та інших.

Як свідчать писемні джерела, носіння ременів із металевими оздобами, цих своєрідних знаків розрізнення початку раннього середньовіччя, суворо регламентувалось. Крім матеріалу, з якого були виготовлені деталі ременя, вочевидь, мали значення їх кількість та типи. Ремінні набори, відлиті із золота, належали представникам найвищої знаті — каганам та королям.

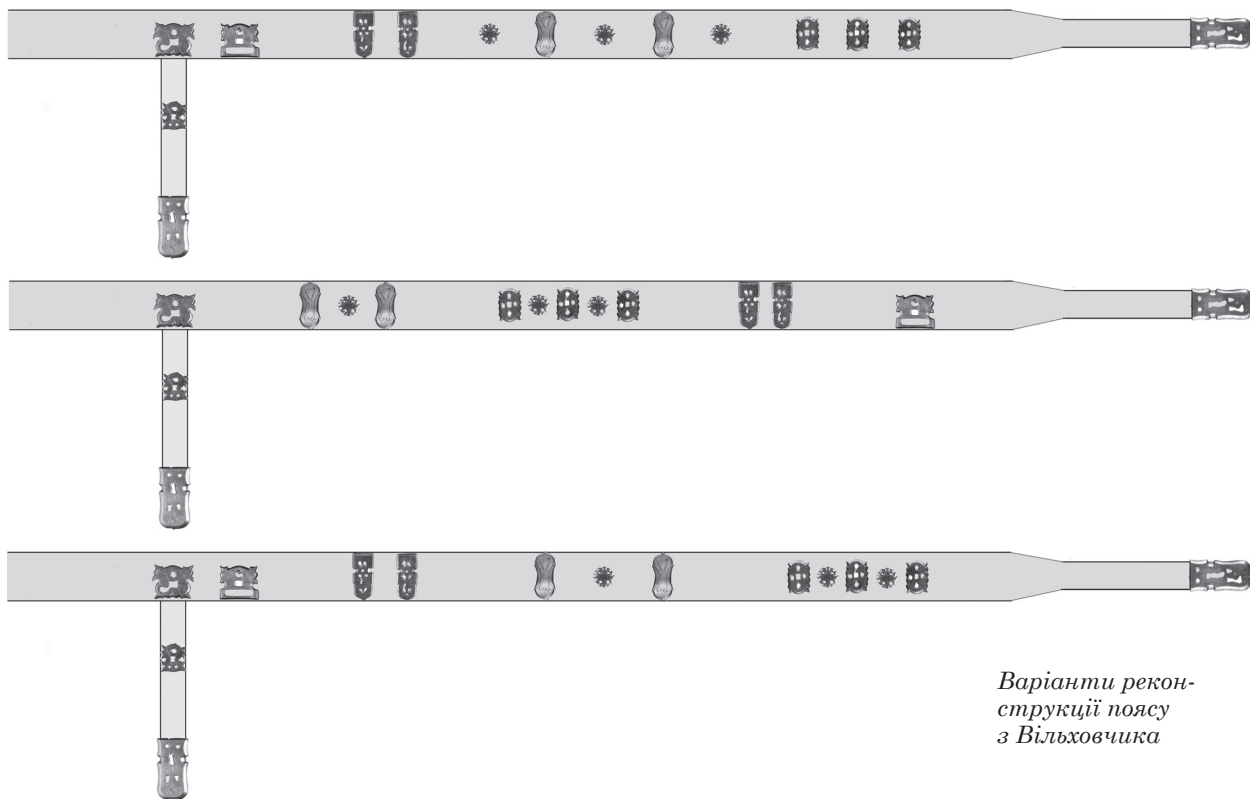
Кому ж належали такі ремінні набори? Як і скарби бронзових та срібних прикрас, деталей одягу, подекуди коштовного посуду, деталей кінської упряжі та предметів озброєння, знахідки яких відомі на території Середнього Придніпров'я та Дніпровського Лівобережжя, набори ремінних оздоб належали слов'янській племінній аристократії, серед якої, ймовірно, були очільники військових дружин та знатні дружинники. Власне, поширення ремінних наборів, знахідки металевих деталей піхов мечів та предметів спорядження верхових коней є свідченням формування у слов'ян дружинницької організації — щонайменше появи прошарку людей, для яких військова справа стала основним заняттям та які мали певну ієрархію.

Слов'янські ремінні набори геральдичного стилю вирізняються неабиякою різноманітністю, поєднуючи типи деталей та художні традиції, характерні для різних регіонів і народів як кочових, так і осілих. Крім запозичень, дніпровські слов'яни сформували і свій власний тип поясних оздоб із характерними і добре впізнаваними накладками прямокутної форми з різновеликими верхньою і нижньою частинами.

У 1974 р. в одній із садиб с. Вільховчик на Черкащині при земляних роботах виявили ліпний горщик, в якому містились срібні деталі поясного набору. Наступного року Олегом Приходнюком було проведено



Реконструкція поясів із Хацьківського скарбу



Варіанти реконструкції поясу з Вільховчика

обстеження місця знахідки та зафіксовано культурний шар поселення пеньківської культури (V—VII ст.). А вже в 1976 р. Слов'яно-руською експедицією Інституту археології НАН України на чолі з О. Приходнюком було розкопано три ранньосередньовічних напівземлянкових житла, що послідовно перекривали один одне.

Якщо житла виявились цілком типовими для пеньківської культури (незвичайним є хіба що випадок потрійного перекриття), то срібні накладки на ремінь з характерним для них мотивом голови грифона є дуже рідкісними, а деякі з них є взагалі унікальними. Знайдений у Вільховчику скарб із поясних деталей є яскравою ілюстрацією широких культурних контактів, які мали слов'янські племена в епоху Великого переселення народів. Низка ремінних накладок з парами стилізованих голів грифонів з Вільховчика мають на сьогодні лише дві аналогії — одна з них пов'язана з Козіївським скарбом на Харківщині, а інша — з районом Дайламан на півночі Ірану.

РЕКОМЕНДОВАНА ЛІТЕРАТУРА

Баран, В. Д. 1998. *Давні слов'яни*. Київ: Альтернативи.

Синиця, Є. В. 2012. *Перунові діти. Військова справа слов'ян на початку Середньовіччя*. Київ: Темпора.

Скиба, А. В. 2016. *Поясні набори слов'ян: геральдичний стиль*. Київ: ІА НАН України.