

Ю. Болтрик, О. Смирнов

ЗУХВАЛЕ ПОГРАБУВАННЯ ЕЛІТНОГО СКИФСЬКОГО КУРГАНУ ЮРИЦИНА МОГИЛА

На північному сході Миколаївщині біля с. Скобелеве в липні та в кінці жовтня 2020 р. ватага з 10 мародерів за допомогою важких землерийних механізмів (з м. Кривий Ріг), під захистом охоронної приватної фірми «Варта міста» з Одеси нахабно знищувала курган одного з очільників скіфської спільноти. З огляду на масштабність руйнувань та значних фінансових витрат на ці дії, ініціатор цієї акції мав на меті зірвати добрячій куш, потрапивши до головних підземних споруд

пам'ятки. Дії грабіжників були рішуче припинені миколаївськими археологами за активної підтримки ветеранів бойових дій на сході України з цього міста.

Безбоязне триразове втручання сучасних грабіжників до насипу кургану та його підземної частини, до глибини 6 м, пояснюється тим, що суд Казанківського р-ну, не маючи достатніх підстав (?), двічі без покарання відпустив екскаватор та бульдозер, які поліція затримувала на місці злочину. З приводу цієї



Рис. 1. Курган Юрицина Могила, вигляд до пограбування, фото літа 2020 р.



Рис. 2. Курган Юрицина Могила, вигляд після трьох циклів роботи техніки грабіжників, фото з дрону І. Зелінського 11 листопада 2020 р.



Рис. 3. Схема розташування великих курганів вздовж правого берега р. Вісунь поблизу с. Скобелеве

масштабної та безпрецедентної події Спілка археологів України направила лист-звернення до президента України. А всенациональні та регіональні засоби масової інформації вже протягом двох місяців тримають цю подію в центрі уваги.

Широкий розголос, викликаний небувалими за зухвалістю спробами пограбування такої визначної пам'ятки археології, обсяг насипу якої за попередньою оцінкою складав понад 20 тис. м³, і яка до того ж перебуває на державному обліку та охороні (за рішенням № 216 від 09.07.1988 р. Миколаївської Обласної Ради народних депутатів), призвів до загальнодержавного обурення.

Для встановлення обставин безпрецедентної події, зруйновану пам'ятку 11 листопада 2020 р. оглянула комісія з представників ІА НАН України, ДП «НДЦ «ОАСУ» та Управління культури Миколаївської облдержадміністрації. Нею було з'ясовано, що цей курган відомий в археологічній літературі під назвою Юрицина Могила, розташований за 1,6 км на захід від с. Скобелево Казанківського р-ну.

Комісія зафіксувала, що центральну частину насипу знесли вирвою діаметром 28 м. Глибина цього котловану сягає 12 м, з яких

6 м припадає на насип, а ще 6 м на материк. Тобто з 9 м висоти курган втратив 3 м висоти та приблизно третину обсягу валькового насипу в його центральній частині. На момент першої появи (4 листопада) миколаївських археологів на кургані, в південно-західному кутку котловану, проглядалось чорноземне заповнення вхідної ями та частини дромосу, вірогідно, центральної могили. Але за тиждень потому стінки та частина долівки котловану за допомогою екскаватора були навмисно присипані з метою приховати картину заподіяної шкоди.

Під час огляду котловану в західній його стінці, на глибині приблизно 1,1–1,4 м від рівня давньої поверхні, автори побачили тонку смужку перетлілого дерева, кісток та диск бронзового дзеркала. Виявилось, що це частково вціліла західна частина могиляної ями чи поховальної камери, яку, шкрябаючи стіни котловану, зруйнував екскаватор. Від кістяка збереглися ребра лівої сторони, ліві плечова, ліктьова та променева кістки, крило тазу. Сама могила знаходилась в північно-західному секторі кургану і була однією з тих, що супроводжували головного небіжчика в потойбічний світ. Небіжчицю покла-

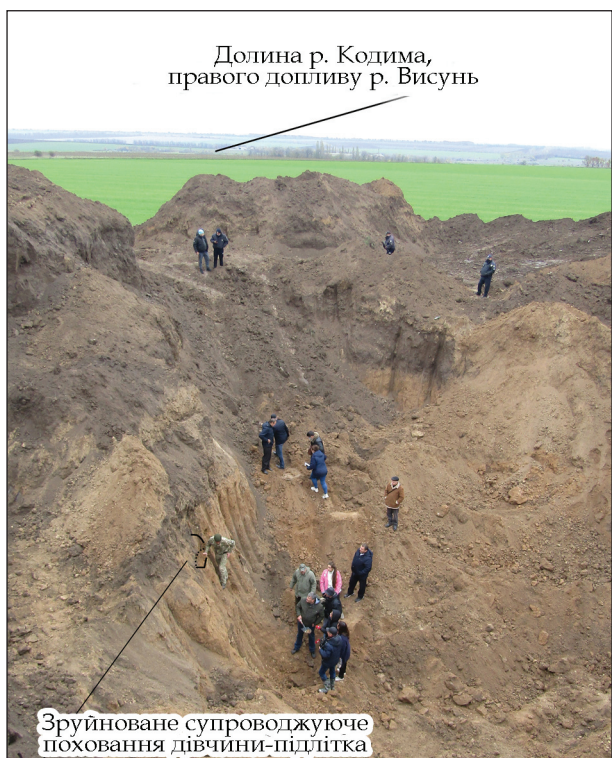


Рис. 4. Видгляд котловану в Юрициній Могилі; процес вилучення дзеркала з західної стінки грабіжницького котловану, фото 11 листопада 2020 р.

ли випростано на спині, головою на південь (або в бік головного небіжчика), а під її спину підклали бронзове люстро з дерев'яною ручкою. В місці кріплення до диску ручки, її верхній край з обох боків було посилено бронзовими прямокутними пластинками, що уберігали дерево від розколювання залізними заклепками. Люстро лите, з невеликою закраїною завширшки 0,4 см, а з неробочої ледь опуклої сторони по периметру, з відступом 0,8–0,7 см від краю, прикрашено пуансоном (діаметр «крапок» 0,15 см).

За визначеннями д. і. н. Т. О. Рудич (ІА НАН України) кістки належали особі, вірогідно, жіночої статі 15–17 років, 155 см на зріст.

Підкреслює значення Юрициної Могили сусідня Довга Могила доби бронзи заввишки приблизно 3 м. Зауважимо, що такі насипи правили для скіфів за святилища і місця поблизу них мали значення статусних. Обсяг насипу Юрициної Могили не знаходить відповідних аналогів серед центрального ядра курганів Нижнього Дніпра. З огляду на наявність в межах Інгулу та Інгульця ланцюга з компактно розташованих десяти курганів, що за своїми обсягами переважають насипи Гайманової та Товстої Могили, але поступаються Козлу і Великій Цимбалці, не кажучи вже про Чортомлик та Огуз, можна стверджувати про факт існування тут окремого аристократичного скіфського некрополя, що мав інші від центру Скіфії стандарти соціальної

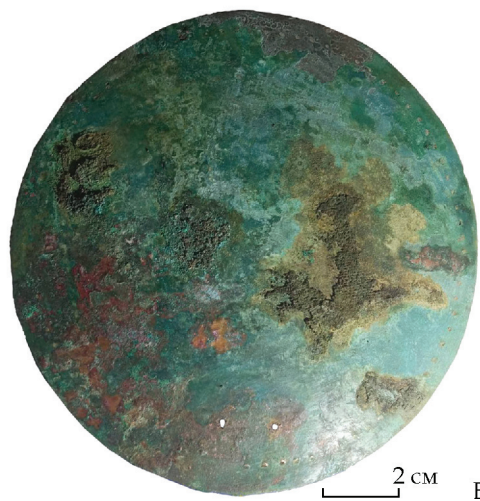


Рис. 5. Юрицина Могила: А – фото залишків супроводжувачого підліткового поховання дівчини (?); Б – дзеркало з цього поховання

значимості. Зараз важко стверджувати яка етнічна група скіфської спільноти залишила тут могили своїх очільників. З огляду на близькість до Ольвії та її хори (відстань в два–три дні шляху), це могли бути і згадані Геродотом калліпіді або алазони. Так чи інакше, це була потужна група номадів, яка тримала під контролем торговельний транзит між узбережжям Чорного моря та поселенськими структурами басейну Середнього Дніпра. Певну біполярність цієї системи віддзеркалюють топоніми Білий Берег (Березань) – Біле Озеро на півдні та Чорний Ліс – Чорне Болото на півночі. Можливо, це є топонімічне відлуння маркування відправних терміналів світу еллінів до перехрестя Священних шляхів (Ексампею) на виході з скіфського степу, де вже в різних напрямках розходилися торговельні каравани.

Відповіді на ці здогадки можуть принести системні дослідження унікальної групи великих курганів скіфської еліти на р. Висунь, час яких схоже вже настав.