

### Джерела та література

1. Штанкіна І. Чернігівські кахлі кінця XVI - початку XX століть (гене́за, типологія, художньо-стилістичні особливості) : дис. канд. мистецтвознавства: 17.00.06 / Львівська національна академія мистецтв. Л., 2007. 200 с.
2. Спаська Є. Гончарні кахлі Чернігівщини XVIII–XIX ст. / Є. Спаська. Київ: Вид-во Київського Крайового Сільськогосп. Музею та П. П. П. виставки, 1928. 33 с.
3. Спаська Є. Кахлі Чернігівщини (XIII–XIX ст.) / Є. Спаська. Київ: Вид-во Київського Крайового Сільськогосп. Музею та П. П. П. виставки, 1927. 24 с.
4. Прусау А. Беларускае кафлярства / А.А. Прусау. Минск: «Перамога». 46 с.

**Андрій Чекановський** (Київ)  
старший науковий співробітник  
Музею історії Десятинної церкви

**Володимир Гнера** (Київ)  
науковий співробітник відділу археології Києва  
Інституту археології НАН України,  
кандидат історичних наук

**Артем Борисов** (Київ)  
старший науковий співробітник  
Черкаського міського археологічного музею  
Середньої Наддніпрянщини,  
кандидат історичних наук

### **Знахідки глиняних люльок для куріння тютюну з поселення в ур. Дондор (Буджак, Одеська обл.)**

Восени 2021 р. за відкритим листом В.А. Гнери здійснювались обстеження на території Болградського та Ізмаїльського районів Одеської області. Зокрема, обстежено поселенську пам'ятку в урочищі Дондор між селами Криничне і Каланчак Болградського району. Здогадно, пам'ятка пов'язана з татарським населенням, остаточне зникнення якого впевнено пов'язується з діями російської імперської армії і датується 1812 р. Попередні дослідження на пам'ятці здійснені А.М. Оленичем і В.А. Гнерою в 2018–2019 рр. Поселення розташоване при злитті двох балок. У 2021 р. на пам'ятці здійснювалося шурфування та збір підйомного матеріалу. Більшість індивідуальних знахідок фіксувалася за допомогою GPS приймачів. До таких знахідок належать і уламки люльок для куріння тютюну. В ході розвідок було зібрано й описано близько 30 фрагментованих люльок і їхніх дрібних уламків. Серед них білоглиняних і світлоглиняних – 9 шт. (у т. ч. одна з бузковим ангобом і одна з жовто-коричневою поливою), з червонопаленої глини і рудого кольору – 19 шт., сіроглиняні, коричнево-сірі і чорні – 5 шт. У даній роботі звернемо увагу на знахідки, які надають можливість зробити певні висновки щодо фасону виробів, і навести приклади схожих люльок.

Нижня частина чашечки для тютюну належала бутоноподібній люльці (Рис. 1.1). Деталь має форму сплющеного сфероїда, розділеного на часті сектори. Поділ виконано зубчастим коліщатим штампом. Розміри фрагмента: 4×3,25×1,87 см. Чашечка несиметрична через недбалість виконання моделі-основи. На нижній

частині чашечки об'єми виробу виділені лініями різних за слідом коліщатих зубчастих штампів. Низ чашечки відокремлено від бічних «секторів». Відросток під чашечкою окреслено «клином». Початок циліндричної частини відростка-тулійки теж виділено лінією зубчастого коліщатого штампю. Глиняне тісто світло-сіре, дрібнодисперсне. Поверхня трохи темнішого кольору. Можливо, поверхня залощена пальцями під час користування. Частіше люльки з таким членуванням нижньої частини мали більш округлу чашечку, наприклад – знахідки з фортеці Азак і з Чигирин (Рис. 1.21; рис. 2.1) [12, 165; 23, 249]. Сплюсненою нижня частина чашечки була у люльок інших різновидів (Кам'янська січ, рис. 2.5) [12, 165]. Припускаємо, що ця люлька ближча до фасонів із місцевих або суміжних територій. Найбільше схожа на неї світло-червона люлька з Тімішоари [19, 184, 185]. Такої форми немає серед типології болгарських люльок, найближче вона до виробів з чашечками без членування з Сілістри типу IV.1 (Рис. 2.6) і до люльок з Румунії (Hârșova) (Рис. 2.10) [9, 818–819; 13, 238, 240]. Люлька, схожа на чигиринську (Рис. 2.1), але неглазурована, чорно-брунатного кольору відома з досліджень в Угорщині [17, 47, 49].

Ще одна нижня частина бутоноподібної люльки мала форму приплюсненого сфероїда, розміри:  $3 \times 3 \times 2,1$  см (Рис. 1.1). Глиняне тісто дрібнодисперсне. Поверхня набагато темніша, темно-сіра, має матовий блиск. Люлька випалена у відновлювальному середовищі. По «екватору» округлої частини чашечки проведена борозна зубчастим коліщатим штампю. Над цією рисою міститься проштампований пояс орнаменту. Елементи орнаменту вертикальні, веретеноподібні, тричастинні. Знизу клин відростка-тулійки підкреслено тонкими борознами зубчастого коліщатого штампю. Така ж борозна проведена знизу посередині кіля відростка-тулійки. Знахідки аналогічних люльок з різноманітними видами штампів відомі у багатьох місцях: Нижній двір Білгород-Дністровської фортеці (сіроглиняна) [2, 115, 232, 235]; Керч, розкопки 1990 р. (Рис. 2.9); Кам'янець-Подільський, розкопки Домініканського монастиря 1992 р. (Рис. 2.3) [11, 13–15]; Чигирин, «башта Дорошенка» (рис. 2.4, 2.7, 2.11) [12, 165]. В Румунії (Hârșova, регіон Молдова) схожі люльки могли бути з червонопаленої глини (Рис. 2.12) [13, 238, 240]. В Сербії дуже схожу люльку темно-сірого кольору знайдено в Сремській Мітровиці (давній Sirmium), вона атрибутувана як турецька люлька XVIII ст. [20, 11, 12]. Є зразок такої люльки в класичній роботі Р. Робінсон [21, plate 47].

Цікаві спостереження можна зробити за фрагментом відростка-тулійки з муфтою коричнювато-рудюї люльки (Рис. 1.3). Розміри:  $4,53 \times 2,06$  см. Отвір для чубука  $1,03$  см. Тісто дрібнодисперсне. Поверхня має слабкий матовий блиск і більш темні ділянки. Вони або забруднені під час використання, або це – залишки ангобу. Навколо отвору для чубука є кільцева борозенка. При переході муфти у циліндричну частину відростка теж є кільцева борозна. Знизу відростка зберігся пояс сліду від трьох ліній зубчастого коліщатого штампю. Ближче до муфти він завершується клеймоподібним відбитком складної форми (зображення черепахи?). Далі біля самої муфти є слід ще одного клейма. Вірогідно, це відбиток круглого клейма, але із затертою половиною, за межі чіткого півкруга виходить один завиток. У середині каналу, куди вставлявся чубук, глина має сірий колір. Фасон люльки визначити неможливо. Аналоги за формою муфти знайдено на Нижньому дворі Білгород-Дністровської фортеці [2, 121, 123] і в

Очакові [2, 155, 156]. Ці люльки мають горщикоподібні форми. Очаківська люлька має ще й подібне клеймо, але у вигляді повного круга – круг поділено на сектори, в яких розташовані крапки. Люлька зі схожим клеймом і відростком-тулійкою є в колекції музею Варни (Болгарія) [8, 85, 89].

Фрагмент чашечки і відростка-тулійки від люльки, віддалено схожої на українські канелюрні люльки, належить широко розповсюдженому у Південно-Східній Європі фасону, що має кілька різновидів. За класифікацією болгарських люльок, виріб належить до типу I.1A, побутує з XVII ст. [9, 814, 818]. Канелюри на поверхні люльки не такі часті, порівняно з придніпровськими люльками. Корпус люльки можна описати як гранчастий. Перед відбитою муфтою збереглася ділянка випуклого кільцевого канелюра, який охоплював відросток. Канелюри на поверхні люльки впираються в нього. Розміри фрагмента: 3,57×2×2,46 см. Глиняне тісто дрібнодисперсне, частково всередині темно-сіре. Можливо, білі сколи – це наслідок потрапляння ангобу в тріщини під час випалу люльки. Поверхня має колір пряженого молока, гладка з матовим блиском, вкрита ангобом. Аналоги люльки знайдені в Торській фортеці [6, 104–105], у фортеці Азак [10], у Бахчисараї [5, 347]. В Угорщині схожі люльки могли бути полив'яними (жовта полива) [17, 44, 45], а в Румунії вкриті червоним ангобом [13, 239, 240]. Із Сілістри походить така люлька темно-сірого кольору (Рис. 2.21) [9, 822].

Для фрагментованої білоглиняної полив'яної бутоноподібної люльки не вдалося знайти точну аналогію (Рис. 1.5). Її розміри: 4,06×2,1×2,2 см. Чашечка люльки закопчена всередині. Виріб вкрито жовто-коричневою прозорою поливою. Рельєфи на поверхні через прозорість поливи виглядають світлими. Форму чашечки і муфти визначити неможливо. На тулійці перед муфтою є два валики. Муфта була прикрашена повскосними рисками. Низ чашечки виокремлено тонким валиком. Перпендикулярно йому до низу люльки йдуть майже паралельні ряди канелюрів (валиків і заглиблень). Знизу люльки біля технологічного шва вони зглажені. Орнаментация робить виріб схожим на бутоноподібні люльки з частим членуванням нижньої частини чашечки. Глиняне тісто дрібнодисперсне, світло-сіре. Розміри люльки характерні для ранніх виробів XVII ст. Колір поливи властивий для люльок Румунії, Угорщини і України.

Фрагмент сфероподібної нижньої частини чашечки бутоноподібної люльки оздоблений дрібним членуванням бічної поверхні вертикальними канелюрами (Рис. 1.6). Розміри виробу: 2,16×1,64×0,78 см. Колір глиняного тіста – світло-коричнювато-рудий. На зовнішній поверхні помітні ділянки більш темного кольору з матовим блиском. В глибині канелюрних борозенок їх немає. Колір внутрішньої поверхні темніший за скол і гладкий. Можливо, ефект лощення створений більш дрібнодисперсним ангобом, котрий після випалу дає матовий блиск, який на зовнішній поверхні посилюється внаслідок контакту з долонею курця. Навряд чи під час виготовлення залощували внутрішню поверхню люльки. На цьому фрагменті внутрішня частина чашечки незакопчена. Збереглася борозна від зубчасто-коліщатого штампу, який виділяв знизу місце переходу відростка-тулійки в чашечку. Схоже оздоблення чашечки було у люльок із Білгорода-Дністровського [2, 119, 121], Кам'янської Січі (Рис. 2.16) [12, 165] і Азака (Рис. 2.15) [4, 381]. XIX ст. датується люлька зі схожою чашечкою із Софії (Болгарія) [7, 25]. Присутні подібні люльки серед знахідок в Ізмірі (Туреччина)

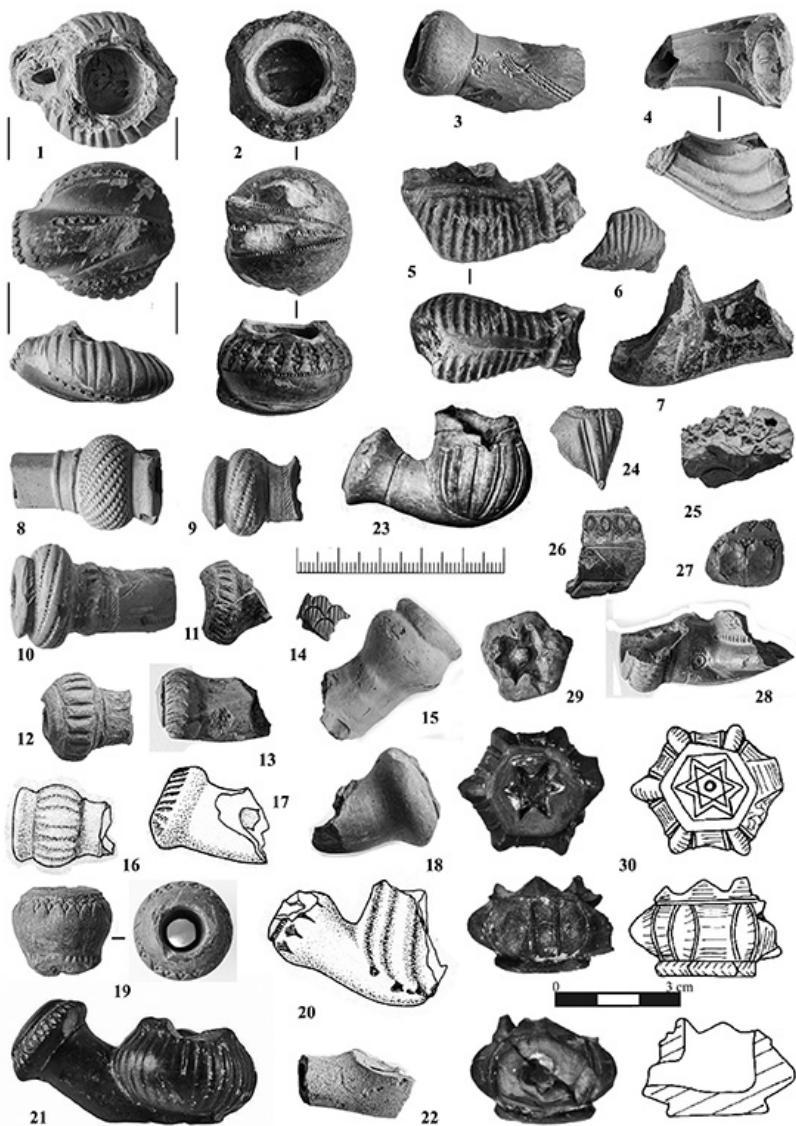


Рис. 1.: 1–15, 18, 19, 22, 24–29 – поселення Дондор;  
 16–17, 20 – Фуна, Крим 1991 р.; 21 – Азак (Азов);  
 23 – Словаччина, Топольчанське Підграддя; 30 – Румунія, Oraşul de Floci

[22, 131, 132]. Цей фасон люльок з'явився ще у XVII ст. і, видозмінюючись за пропорціями і розміром, розвивався до XIX ст. Датування окремих виробів можна визначати за їхнім розміром. У даному випадку – не раніше XVIII ст.

Фрагментована люлька (розміри:  $4,3 \times 2,57 \times 3$  см) мала поверхню, вкриту блискучим бузковим ангобом (Рис. 1.7). Він зберігся місцями, на деяких ділянках має коричневий колір. Можливо, це сліди забруднення або теплової дії. Глиняне тісто світло-сіре, дрібнодисперсне. За аналогіями – це, вірогідно, горщикоподібна люлька. Знизу подвійними борозенками клином підкреслено місце переходу відростка-тулійки в чашечку. До чашечки відросток підходить збоку, а не знизу. Горщикоподібні люльки з ангобом такого кольору відомі з досліджень Кам'янської Січі [12, 165], з розкопок у Керчі 1990 р. (Рис. 2.8) [11, 14–15], в Ізмірі [22, 131]. Аналогічні люльки зберігаються у Варненському музеї [8, 88].

Кілька спостережень і висновків можна зробити за фрагментами чотирьох однотипних відростків-тулілок. Один із них білоглиняний (Рис. 1.8), інші з червонопаленої глини (Рис. 1.9, 1.10, 2.13). Фрагмент відростка-тулійки з муфтою від світлоглиняної люльки має розміри: довжина 3,58 см, діаметр муфти 2,25 см, товщина відростка 1,3 см, діаметр завершення 1,9 см, діаметр отвору для чубука 0,8 см. Поверхня, вірогідно, вкрита ангобом, має слабкий матовий блиск. В середині глиняне тісто сіре, це свідчить про часткове відновлення глиняної маси під час випалу. Довга частина відростка-тулійки гранчаста, 8 площин. Отвір димового каналу зміщено вгору. Муфта тороподібна, вся вкрита спірально-косими борознами зубчастого коліщатого штампу. Візуально вони утворюють подобу дрібносітчастого орнаменту. Закінчення тулійки має форму зрізаного конусу, гладеньке, відділене борозною від муфти. З іншої сторони між муфтою і гранчастою частиною є 5-тиміліметрова циліндрична ділянка обмежена двома випуклими канелюрами з кожної сторони. Аналоги відростка-тулійки є серед люльок, знайдених на Нижньому дворі Білгород-Дністровської фортеці. Серед них були світло-сірі і світло-рожеві з довгими гранчастими тулійками. Авторка публікації вказує на їхню подібність турецьким серіям знахідок зі Стамбула [2, 115–117; 18, 392, fig 149, I, XVIII]. Схожа люлька виявлена під час розкопок 1992 р. на території Домініканського монастиря у Кам'янці-Подільському (Рис. 2.1) [11, 13, 15]. Для подібних знахідок із Хорватії допускають датування XVII ст. (Рис. 2.19) [14, 38]. Фрагмент білоглиняного відростка-тулійки з майже таким оздобленням знайдено в Тімішоарі (Румунія) (Рис. 2.18) [19, 185]. Такі тулійки могли належати й іншим фасонам люльок, як, наприклад, люлькам із біконічною нижньою частиною чашечки з міста Азак (Рис. 2.17) [4, 380, 381], з Бахчисараю [5, 347], із Сербії [20, 12] і з колекції музею м. Варна (червоноглиняна люлька) [8, 83]. Подібні муфти відростка-тулійки можуть бути на виробках фасону з округлим низом чашечки, наприклад: фрагментована люлька з розкопок Алустона в Криму [1, 375]. Зустрічається такий декор муфти на люльках близького фасону з округло-приплюснutoю нижньою частиною чашечки (Рис. 2.12). Схожі гранчасті мундштуки були на більш вишуканих люльках, в яких на пояску біля муфти був відбиток напису арабським письмом (Рис. 2.14) [4, 380, 381; 17, 51].

Подібним до попереднього є фрагмент відростка-тулійки від люльки з червонопаленої глини (Рис. 1.9). Його розміри:  $2,4 \times 2,12 \times 1,36$  см. Для декорування широко використано борозни зубчастого коліщатого штампу. Вони не такі час-

ті, як на білоглиняному фрагменті. Трохи відрізняється вид і розміщення поясів на циліндричній частині відростка-тулійки. Глиняне тісто дрібнодисперсне. Є ділянки із сірим кольором. Димовий канал має гладеньку матову поверхню. Аналогічні муфти були у вже згаданих люльок із Білгорода-Дністровського і Стамбула [2, 115–117, 18, 392, fig 149, I, XVIII]. В інших місцевостях схожі муфти могли належати фасонам люльок із коротким відростком-туліюкою. Такі люльки знайдено у фортеці Азак і в Румунії, Хорватії та в Угорщині (Рис. 2.12, 2.18, 2.19) [4, 380–381; 13, 238, 240; 14, 38; 17, 47, 51; 19, 185].

Відросток-тулійка (Рис. 1.10), подібна до описаного вище білоглиняного виробу (Рис. 1.8), відбита по «межі» чашечки. Розміри фрагмента: 4×2,43 см. Колір світлокоричневий, рудуватий. Глина в середині фрагмента має інший колір – жовтувато-сірий. Тісто дрібнодисперсне. Поверхня гладенька, матова. Муфта має тороподібну форму, у перерізі трохи сплюснута до овалу. Отвір для чубука невідцентрований, зміщений убік. Край муфти відділено кільцевим заглибленням, яке створює подобу «обруча». У заглибленні нанесено орнамент із косих рисок, виконаний коліщатим штампом. На відростку перед муфтою є ще два заглиблення, виконані таким же штампом навколо відростка. Між ними – невелике потовщення. На самій муфті спіралеподібно нанесені лінії зубчастим коліщатим штампом. На нижній стороні відростка, праворуч від технологічного шва від форми-матриці нанесено довгий листоподібний відбиток. Можливо, це теж слід коліщатого штапу. Об'єм чашечки був виділений знизу борозною, яка частково збереглася з одного боку. Аналогічні муфти були вже у згаданих люльок з Білгорода-Дністровського і Стамбула [2, 115–117, 18, 392, fig. 149, I, XVIII].

Ідентичний фрагмент відростка-тулійки світлої коричнево-сірої люльки великого розміру (Рис. 2.13), знайдений на поселенні в урочищі Дондор, мав такі розміри: діаметр муфти 2,5 см, діаметр краю 2,05 см, довжина фрагмента 1,9 см, діаметр отвору для чубука 0,86 см. Канал в середині муфти сірий. Муфта оздоблена навскісними тонкими борознами, які перемежуються із зигзагоподібними пооясками коліщатого штапу. Аналоги, як зазначали, були серед люльок, знайдених на Нижньому дворі Білгород-Дністровської фортеці (2, 115–117).

П'ять фрагментів відростків-тулійок не дають можливість реконструювати фасони люльок. Схожі елементи декору, як вже було показано, могли застосовуватися у різних фасонах виробів (Рис. 2.1, 2.7). Щоправда, для деяких знахідок можливо знайти аналогії власне цих деталей люльок, наприклад, із розкопок кримської фортеці Фуна у 1991 р. (Рис. 1.16, 1.17). Фрагмент муфти відростка-тулійки розміром 2,08×1,7×0,97 см мав світло-сіре глиняне тісто (Рис. 1.11). Натомість, його поверхня темно-коричнева, гладка, блискуча, схожа на поливу або на дуже залощений до блиску ангоб. Муфта має згладжене ребро, сторона звернена до чубука, вкрита поясом косих рисок. Ще один сіроглиняний фрагмент муфти відростка-тулійки (Рис. 1.12) мав розміри: 2,1×2,2 см. Глина дрібнодисперсна, але в меншій мірі, ніж у люльок з коричнево-рудим глиняним тістом. Поверхня шорохувата. Муфта тороподібна, радіально розділена заглибленнями в напрямку від чашечки до чубука, так щоб стала схожою на досить крупні зубці. З боку чубука край виокремлений неглибокою борозенкою, такі ж дві борозенки є біля муфти на відростку з боку чашечки. Наступний з фрагментів, відросток-тулійка з муфтою, був від світлоглиняної люльки (Рис. 1.13). Розмі-

ри: 2,9×2 см. Колір – світло-сірий. Глиняне тісто дрібнодисперсне. Видно більші білуваті зерна і один брунатний камінчик розміром до 4 мм. Муфта оздоблена дугоподібними насічками, нанесеними по сірій глині. Край муфти з боку отвору для чубука підкреслений ритованою рисою по окружності зовнішньої поверхні. Зовнішня поверхня на дотик заглажена, з матовим блиском. Муфти, прикрашені рисками, були у люльок із Чигирина (Рис. 2.1, 2.7) [12, 165].

Фрагмент короткого відростка-тулійки з муфтою коричнево-рудого люльки (Рис. 1.18) виготовлений із дрібнодисперсного глиняного тіста. Поверхня дуже гладенька з матовим блиском. Розміри: довжина фрагмента 3,1 см, діаметр відростка 1,57 см, діаметр муфти 2,37 см, діаметр отвору для чубука 1 см. На муфті з боку чубука на відстані 5 мм від отвору є кільцева борозна. Вона виділяє «кільце» навколо отвору для чубука.

Фрагмент відростка-тулійки з муфтою світлоглиняної люльки (Рис. 1.15) має розміри: 3,53×2,2 см. Отвір для чубука колоподібної форми, 0,9 см в діаметрі. Фрагмент виробу відбито по чашечку, збереглася ділянка внутрішньої поверхні чашечки для тютюну. Глиняне тісто сіре. Вірогідно, під час випалу у ньому почався відновлювальний процес. Зовнішня поверхня (в т. ч. в середині чашечки) – кольору пряженого молока, гладка, зі слабким матовим блиском. Схоже, що поверхня люльки була щедро покрита дрібнодисперсним ангобом, який став перешкодою для проникнення кисню в середину глиняного тіста. Муфта має грушоподібну форму. З боку чубука глибока нерівна борозна відділяє частину потовщення муфти. Знизу на відростку помітно, що він має два уступи – біля муфти і посередині відстані між муфтою і чашечкою. Форму чашечки визначити неможливо.

На відміну від попередніх малоінформативних фрагментів, така ж невелика муфта коричнево-рудого кольору (Рис. 1.19) завдяки декору має аналогію з фрагментованою люлькою з розкопок 1991 р. вже згадуваної кримської фортеці Фуна (Рис. 1.20). Розміри знахідки з Одещини: 2,1×2,3 см. Отвори димового каналу мають діаметр 1 см і 0,7 см. Глиняне тісто дрібнодисперсне. На поверхні є матово-блискучі ділянки. Можливо, це залишки ангобу Муфта грушоподібної форми. В напрямку чашечки муфта відділена з боку відростка пояском, нанесеним зубчато-коліщатим штампом, з нижнього боку він переривається. Протилежний край виділено пояском із ромбоподібних штамів. Пояс утворює орнамент у вигляді гострого закінчення пелюсток.

Фрагмент стінки люльки із закінченням нижньої частини чашечки (Рис. 1.24), за рахунок специфічної форми «пелюсток-секторів» на ній, дозволив знайти кілька опублікованих виробів зі схожим оздобленням. Глиняне тісто буджацької знахідки дрібнодисперсне, коричнево-рудуватого кольору. Внутрішня і зовнішня поверхні мають матовий блиск. На зовнішній стороні збереглися деталі оздоблення: пояс від зубчастого коліщатого штампу, сектори вертикального членування виконані у вигляді западин і виступів. В середині заглиблення проходить тонкий випуклий канелюр. Крок орнаменту 5 мм (ширина від середини одного заглиблення до середини наступного). Люлька такого ж кольору зі схожим декором нижньої частини чашечки знайдена на Нижньому дворі Білгород-Дністровської фортеці [2, 121]. Подібний виріб знайдено в Румунській Молдові (Hârşova, датовано авторами публікації за аналогіями XVIII–XIX ст.) (Рис. 2.20) [13, 238, 240]. Схожа люлька походить з Підграддя Топольчанського граду в Словаччині (Рис. 1.23) [15, 199].

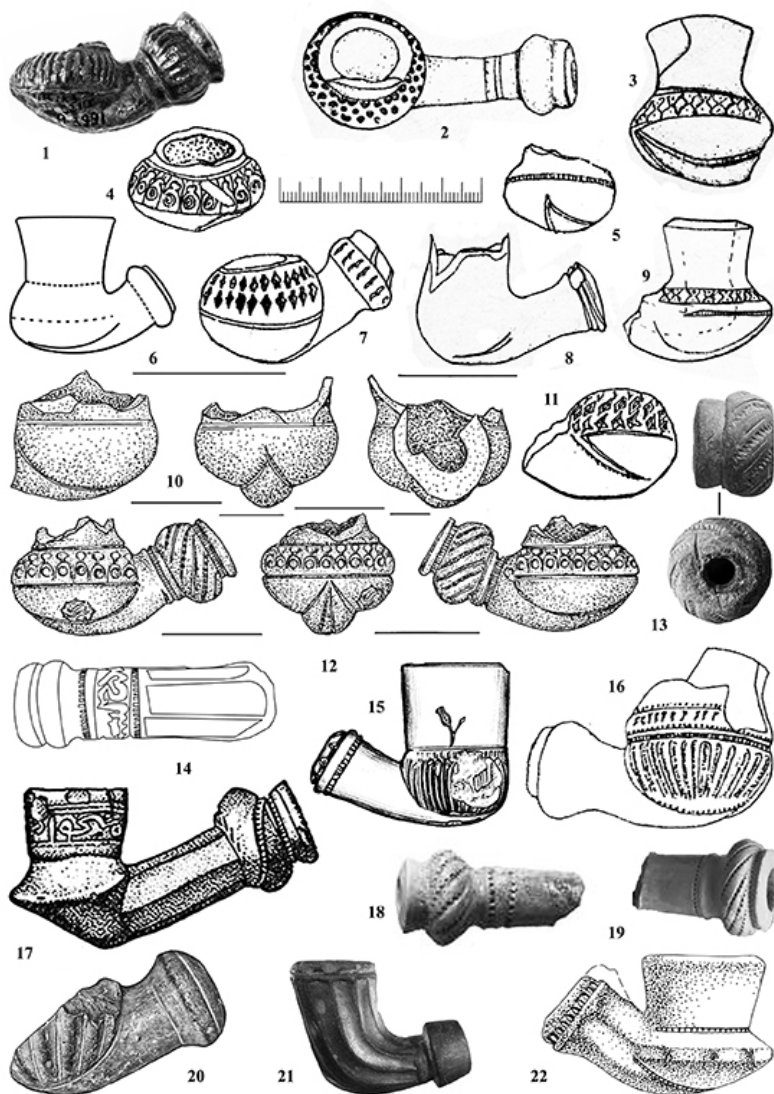


Рис. 2.: 1, 4, 7, 11 – Чигирин; 2, 3 – Кам'янець-Подільський 1992 р.;  
 5, 16 – Кам'янська Січ; 6, 21 – Болгарія, Сілістрія; 8, 9 – Керч 1990 р.;  
 10, 12 – Румунія, Hârşova; 13 – поселення Дондор; 14, 15, 17 – Азак;  
 18 – Румунія, Тімішоара; 19 – Хорватія, Град Тврдава; 20 – Румунія, Ясци;  
 22 – Алустон, Крим

Ще один фрагмент коричнювато-рудого кольору (Рис. 1.25), можливо, є частиною люльки фасону «нарцис» з плоскою, дископодібною нижньою частиною чашечки [8, 83] з орнаментованою верхньою поверхнею цього диска. Розміри фрагмента:  $2,62 \times 1,8 \times 1,35$  см. Тісто надзвичайно дрібнодисперсне, навіть внутрішні сколи гладкі на дотик. На частині фрагмента, який зберіг зовнішню поверхню, видно крупний зубчастий орнамент (вірогідно, виконаний формою-матрицею) і дрібні розеткоподібні деталі. Поряд із розетковими штампами зберігся один орнаментальний отвір і залишки другого. Проте слід зазначити, що більшість люлек фасону «нарцис» має скромніше і простіше оздоблений диск. Це також може бути дискова деталь від кальяну [8, 93].

Оригінальне оздоблення має фрагмент стінки нижньої частини чашечки бутоноподібною люльки (Рис. 1.26), його розміри:  $2,3 \times 1,7 \times 0,78$  см. Глина дрібнодисперсна, коричнювато-рудого кольору. Поверхня матова, трохи шорохувата. У верхній частині фрагмента містяться пояс листкоподібних розеток і борозна зубчасто-коліщатого штампу. Внизу є залишок об'ємних пелюсток із підпрямокутним завершенням. Частково збереглася внутрішня поверхня чашечки. Вона незакопчена. Точної аналогії знайти не вдалося. Елементи орнаментатії, такі як на цьому фрагменті, застосовувалися для оздоблення люлек різних фасонів, в тому числі «тахта-чубук». До цього фасону, вірогідно, належить фрагмент бутоноподібною люльки з пелюсткоподібною нижньою частиною чашечки (Рис. 1.27). Глиняне тісто сіро-рожеве. Колір поверхні і сколу різний. Тісто дрібнодисперсне. На поверхні збереглися ділянки дуже гладкої поверхні із сильним матовим блиском. Вірогідно, люлька була вкрита ангобом. Зовні фрагмент чашечки прикрашено точковим штампом і широкими пелюстками. У фортеці Алустон була люлька варіації фасону тахта-чубук із точковим рельєфним орнаментом між завершеннями «пелюсток» на чашечці [1, 376].

Схожими на фасон «тахта-чубук» є вироби фасону «напівнарцис». Можливо, від такої люльки знайдено фрагмент чашечки з відростком-тулійкою (Рис. 1.28). Розміри:  $4,1 \times 2,5 \times 2,3$  см. Для свого різновиду люлька невелика. Глиняне тісто дрібнодисперсне коричнювато-рудого кольору. Ангоб на поверхні і в середині чашечки для тютюну має напівматовий блиск. На місці переходу відростка у чашечку збереглася з одного боку ритована лінія. Перехід відростка до потовщеної муфти підкреслено ритованою лінією від зубчастого коліщатого штампа. Муфта декорована ритованими рисками і закінчується на краю тулійки уступом. Внутрішній канал відростка матовий, не видно ангобного покриття. Глиняна маса стінок чашечки місцями має сірий відтінок – слід часткового відновлення заліза під час випалу. Нижня частина чашечки для тютюну має дископодібну форму. На ребрі диска збереглася вертикальна ритована лінія, сформована штампом-матрицею під час виготовлення люльки. Можливо, диск ділявся на сектори. Місце переходу диска в стінки чашечки виділено лінією зубчастого коліщатого штампу. Стінки чашечки теж мали штампований декор, нанесений після формування люльки по сирій глині. Зберігся його дрібний фрагмент. З одного боку відростка є штамп у вигляді «колеса з тонкими спицями» діаметром до 4 мм. Аналог клейма був на люльках з Білгорода-Дністровського [2, 121, 123]. Люлька нагадує вироби фасону «тахта-чубук» або, якщо верхня частина чашечки була у формі зрізаного конусу, то це – фасон «напівнарцис»

з нижньою частиною чашечки меншої висоти, нерідко у вигляді багатокутної «шайби» [3, 144]. Такі люльки були надзвичайно поширені у XVIII–XIX ст. від Чехії і Адріатики до Москви, Подоння і Криму. Як аналогію наведемо знахідку з розкопок Алустана (сучасна Алушта) (Рис. 2.22) [1, 375].

Невеликий сіро-глиняний фрагмент, вірогідно, денця люльки (Рис. 1.29), несподівано, завдяки аналогії, дав можливість з'ясувати майже повну форму виробу. Розміри фрагмента: 2,03×2,14×0,66 см. Це – медальйон-платформа з денця люльки: шестикутна ритована зірка на шестикутному медальйоні. Зовнішня поверхня сіро-коричнева. Тісто дрібнодисперсне. Люльки з платформою на нижній стороні чашечки мали різну форму. Найближчою аналогією до нашої знахідки є румунська люлька з Oraşul de Floci (рис. 1.30) [16, pl II]. Такий фасон ще невідомий серед знахідок в Україні.

Ще один приклад незвичного оздоблення демонструє дрібний фрагмент стінки чашечки люльки для тютюну (Рис. 1.14). Розміри: 1,2×1×0,34 см. Колір коричнево-рудий. Глиняне тісто дрібнодисперсне. Зовнішня поверхня має напівматовий блиск, внутрішня – матовий. Зовнішня поверхня вкрита лускоподібним рельєфом. Кожна «луска» оздоблена трьома рисками. Серед люльок із турецьких володінь відомі знахідки виробів із поверхнею чашечки у вигляді луски, але більшої за розміром [21, pl. 50.31, pl. 54.79, pl. 55.80–81].

Деякі технологічні особливості можна спостерігати на фрагменті відростка-тулійки з уламком частини ближчої до чашечки для тютюну світло-глиняної люльки (Рис. 1.22). На жаль, точний фасон встановити неможливо. Розміри фрагмента: 2,7×1,9 см. Глиняне тісто дрібнодисперсне, світло-сірого кольору. Зовнішня поверхня люльки, внутрішній канал тулійки, дрібний фрагмент внутрішньої поверхні чашечки мають колір майже білий (пряженого молока). Вочевидь, люлька була ангобована. На зламі чітко видно межу зовнішнього білого покриття і внутрішньої світло-сірої глиняної маси. Зовнішня поверхня шорохувата.

Знахідки люльок із поселення в урочищі Дондор демонструють різні за хронологією виробу. Широке розповсюдження деяких фасонів і довгий час їхнього побутування не дають підстав для вузького датування колекції і поселення. Разом із тим, люльки демонструють вектори впливів на матеріальну культуру місцевого населення з різних територій. Як бачимо, матеріал з Буджаку показує серед люльок форми, які притаманні найближчим територіям (Румунія, Південна Бессарабія, Трансильванія) (Рис. 1.1, 1.30), або таким, що рідко зустрічаються (Рис. 1.14), так і фасони, розповсюджені надзвичайно широко всією Південно-Східною Європою (Рис. 1.2, 1.4, 1.6, 1.8-1.13, 1.24, 1.28). Кілька таких знахідок мають аналогії на Нижньому і Середньому Подніпров'ї, на Поділлі (Рис. 1.2, 2.2). Щодо кольору глиняного тіста, бачимо присутність всіх варіантів, але більшість фрагментів належить люлькам із червонопаленої глини. За спостереженнями дослідників, виробу із червонопалених глин популярніші у Причорномор'ї, на Азовському узбережжі і в Криму. Світлоглиняні люльки складають більшість серед знахідок у Центральній і Північній Україні. Водночас виробництво білоглиняних виробів також відомо у Болгарії, Румунії, в Центральній і Західній Європі. Сіроглиняні люльки були популярні на південному заході України і на прилеглих з півдня територіях. Світлоглиняні виробу з Дондора яскраво демонструють застосування покриття порівняно товстим шаром білого ангобу (Рис. 1.4, 1.8, 1.22). Щільність

ангобу така, що глиняне тісто сіріє під ним від часткового відновлювального процесу під час випалу. Як і знахідки в Аккерманській фортеці, люльки із сільського поселення в Буджацькому степу показують мікст фасонів і контакти з багатьма територіями від Дону до Адріатики.

#### Джерела та література

1. Алядинова Д. Керамические курительные трубки османского периода из раскопок на территории крепости Алустон // Нові дослідження пам'яток козацької доби в Україні. Вип. 22. К., 2013. С. 372–378.
2. Беляева, С. Славяне и тюрки в просторах Украины. Часть вторая. Украинско-османские историко-культурные контакты XV–XVIII вв. Saarbrücken: Palmarium Academic Publishing, 2015. 340 с.
3. Волков И. В., Новикова Г. Л. Красноглиняные «турецкие» курительные трубки в собрании Музея истории города Москвы // Труды Музея истории города Москвы. Вип. 9. Москва, 1996. С. 134–145.
4. Гусач И. Османские курительные трубки из раскопок в крепости Азак // Нові дослідження пам'яток козацької доби в Україні. Вип. 22. К., 2013. С. 379–383.
5. Ибрагимова А. Материальная культура Бахчирайского ханского дворца (по итогам архитектурно-археологических исследований 2000–2012 гг.) // Нові дослідження пам'яток козацької доби в Україні. Вип. 22. К., 2013. С. 335–359.
6. Мирошниченко А. Характеристика керамического комплекса поселений Среднего течения Северского Донца (XVII–XVIII вв.) // Нові дослідження пам'яток козацької доби в Україні. Вип. 18. К., 2009. С. 98–106.
7. Станев А., Тодоров В., Евтимова Е. Спасително археологическо проучване на обект бул. Христо Ботев № 52. Режим доступу: <https://e-bulletin.sofiahistorymuseum.bg/bg/1/spsaitelno-arheologicheskoprouchvane-na-obekt-bul-hristo-botev-52> [дата звернення 25.07.2022].
8. Станчева М. Колекцията от лули във Варненския музей // Известия на Народния музей. Варна. VIII, XXIII. 1972. С. 82–99.
9. Тодоров В. Характеристика на колекцията керамични лули от Силистра // Studia Archaeologica Universitatis Serdicensis. Supplementum V. 2010. С. 813–826.
10. Трубки из раскопок турецкого Азака. 2017. Режим доступу: <https://azovmuseum.ru/exhibition/15160.html> [дата звернення 25.07.2022].
11. Чекановський А. Керамічні люльки і письмові джерела про поширення тютюництва на Україні // Прес-музей. № 3. Фастів: Фастівський державний краєзнавчий музей, 1994. С. 11–15.
12. Чекановський А. Керамічні люльки для куріння тютюну з Середнього і Нижнього Подніпров'я // Наукові записки з української історії. Вип. 13. Переяслав-Хмельницький, 2002. С. 162–165.
13. Bilavski G. Câteva tipuri de pipe din lut din Dobrogea și Moldova // Arheologie Moldovei. XL. București, Suceava, 2017. P. 225–240.
14. Brković D., Petričević D. Lule i počeci duhanske industrije u Cetinskoj krajini. Sinj: Muzej Cetinske krajine, 2013. 74 s.
15. Čurný M., Mitáš V., Šimčík P., Žáčik M. Nález keramických fajok z archeologických výskumov a prospekcií na Slovensku. // Študijné zvesti archeologického ústavu SAV. 54. Nitra, 2013. S. 189–209.
16. Ene I. Pipele de lut descoperite la Orașul de Floci, comuna Giurgeni jud. Ialomița. // Cercetări Arheologice. Vol. XX. București, 2013. P. 197–206.
17. Gaál A. Pipes from the Time of the Turkish Occupation in the Collection of Wosinsky Mór Museum. // Journal of the Académie Internationale de la Pipe. Vol. 3. Liverpool, 2010. P. 35–55.

18. Hayes J. W. Excavations at Sarachane in Istanbul // *The Pottery*. Vol. II. Oxford: Princeton University Press, 1992. P. 238–243.
19. Kopeczny Z, Dincă R. Tobacco Clay Pipes Discovered in the Historical Center of Timișoara // *Zirdava Studia Arhaeologica*. 26/1. Cluj-Napoca, 2012. P. 167–190.
20. Lučić B. Clay pipes from Sirmium. // *Journal of the Académie Internationale de la Pipe*. Liverpool, Vol. 5. 2012. P. 9–15.
21. Robinson R. Tobacco Pipes of Corinth and of the Athenian Agora // *Hesperia*. Vol. 54, 2. 1985. P. 149–203, pl. 33–64.
22. Uçar H. Archaeological proof of enjoy at Tire Kutu Han: Clay pipes // *Mediterranean Archaeology and Archaeometry*. Vol. 19, № 2. 2019. P. 119–134.
23. Walid Ali Khalil, Gusach Irina. The Collection of Ottoman Tobacco Pipes from Azov Museum-Reserve in Russia // *Journal of the General Union of Arab Archaeologists*. Vol. 3. 2018. P. 227–266.

**Віктор Векленко** (Дніпро)

директор Громадського історико-етнографічного  
ставрографічного Музею Хреста

**Зоя Маріна** (Дніпро)

доцентка кафедри історіографії джерелознавства та архівознавства  
Дніпровського національного університету ім. О. Гончара,  
кандидатка історичних наук

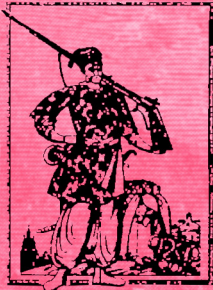
**Олександра Ромашко** (Дніпро)

доцентка кафедри історіографії джерелознавства та архівознавства  
Дніпровського національного університету ім. О. Гончара,  
кандидатка історичних наук

## **До питання про ідентифікацію святоварваринських хрестів із фондів Громадського історико-етнографічного ставрографічного Музею Хреста**

Ставрографічні матеріали періоду другої половини XIX – початку XX ст. знаходяться поза межами уваги сучасних дослідників. Особливо це стосується штампованих виробів із латуні та срібла. Певним винятком є каталог В. Квятковського [11 та інші], але вони майже повністю присвячені темі паломницьких медальйонів (за винятком локального дослідження щодо хрестика із датою 1864 р. [11, 69–76]). Також існують окремі публікації музейних колекцій, де подібні знахідки нечисленні або в загальному масиві, або у складі тих чи інших комплексів [12, 108–109, 113–117; 13]. Також було здійснено спроби аналізу подібних знахідок із території Іренського півострову [5; 6] та в контексті вивчення трансформацій форм запорозьких хрестів [4]. Водночас слід зазначити, що відсутність опублікованих аналогій, розуміння символіки, особливостей декору та інших суттєвих характеристик цих виробів суттєво зменшує інформативність подібних публікацій.

Підготовка та створення виставкових концептів Громадського історико-етнографічного ставрографічного Музею Хреста (далі – Музей Хреста) «Християнська спадщина нашої землі», «Хрести України: Північ», «Хрести України: Південь», «Хрести України: Схід», «Хрести України: Надпоріжжя», «Хрести України: Центр»,



**НОВІ  
ДОСЛІДЖЕННЯ ПАМ'ЯТОК  
КОЗАЦЬКОЇ ДОБИ  
В УКРАЇНІ**

ВИПУСК  
**31**

Ніжин-2022

Ніжинський краєзнавчий музей імені Івана Спаського  
Прилуцький краєзнавчий музей ім. В.І. Маслова  
Інститут мовознавства ім. О.О. Потебні НАН України  
Історико-культурна асоціація «Україна–Туреччина»

**НОВІ  
ДОСЛІДЖЕННЯ  
ПАМ'ЯТОК  
КОЗАЦЬКОЇ ДОБИ  
В УКРАЇНІ**

**Збірник  
наукових статей**

Присвячується захисникам України,  
гідним нащадкам  
славного козацького роду

**Випуск 31**

**Ніжин – 2022**

*Рекомендовано до друку*

Вченою радою

Ніжинського краєзнавчого музею імені Івана Спаського  
(протокол № 2 від 29 вересня 2022 р.)

Науково-методичною радою

Прилуцького краєзнавчого музею ім. В.І. Маслова  
(протокол № 5 від 20 вересня 2022 р.)

*Редакційна колегія:*

Титова О.М. (відповідальний редактор)

Біляєва С.О., Зоць Т.М., Виногородська Л.І., Гоменюк В.М.,  
Зозуля С.Ю., Івакін В.Г., Ніка О.І.

*Адреса редакції:*

01015, м. Київ, вул. Лаврська, 9, корп. 19,  
тел./ф.: (044)280-78-79; e-mail: ukrtopik@gmail.com

*Видання зареєстровано*

Міністерством юстиції України

(Свідоцтво про державну реєстрацію  
друкованого засобу масової інформації –  
серія КВ № 16328-4800Р від 02.02.2010 р.)

Наукове видання

# НОВІ ДОСЛІДЖЕННЯ ПАМ'ЯТОК КОЗАЦЬКОЇ ДОБИ В УКРАЇНІ

Збірник наукових праць

Випуск 31

Упорядкування і редагування

**В.М. Гоменюк**

Макетування та верстка

**Л.І. Лисенко**

Відповідальні за випуск

**О.М. Титова**

**С.Ю. Зозуля**

За достовірність фактів, посилань, приміток,  
коментарів відповідає автор (автори) публікації

Світлини та графіка, вміщені у збірнику,  
надані автором (авторами) публікації

Підписано до друку 15.09.2022 р.  
Формат 60x84/16. Ум. друк. арк. 18,60.  
Обл.-вид. арк. 26,05. Наклад 100 прим.  
Зам. № 2048.

*Видавець і виготовлювач*

ПП Лисенко М.М.

16600, м. Ніжин Чернігівської обл., вул. Шевченка, 20,  
тел. +380(4631)90995

Свідоцтво про внесення до Державного реєстру видавців, виготівників  
і розповсюджувачів видавничої продукції  
серія ДК № 2776 від 26.02.2007 р.