

МІНІСТЕРСТВО ОСВІТИ І НАУКИ УКРАЇНИ
НАЦІОНАЛЬНИЙ УНІВЕРСИТЕТ «КИЄВО-МОГИЛЯНСЬКА АКАДЕМІЯ»

Факультет соціальних наук і соціальних технологій

Кафедра соціології

КУРСОВА РОБОТА

галузі знань 05 "Соціальні та поведінкові науки"
спеціальність 054 "Соціологія"

з теми

**ЗАСТОСУВАННЯ ГЕНЕРАТОРА ПОЗИЦІЙ ДЛЯ ВИМІРЮВАННЯ
СОЦІАЛЬНОГО КАПІТАЛУ (НА ПРИКЛАДІ СТУДЕНСТВА 1 р.н.
СПЕЦІАЛЬНОСТЕЙ ІТ ТА ПРАВО НАУКМА)**

Виконала студентка 3 р.н.
Підмогильна Катерина Сергіївна

Наукова керівниця:
магістриня соціології, старша викладачка
кафедри соціології
Костюченко Тетяна Сергіївна

Київ 2020

ЗМІСТ

ВСТУП	3
РОЗДІЛ 1. ЗАХІДНІ ДОСЛІДЖЕННЯ СОЦІАЛЬНОГО КАПІТАЛУ ТА ПІДХОДИ ДО ЙОГО ВИМІРЮВАННЯ	5
1.1 Поняття соціального капіталу в соціології	5
1.2 Порівняння підходів до вимірювання соціального капіталу	7
1.3 Визначення престижних спеціальностей в українському суспільстві як основа для застосування «генератора позицій»	10
РОЗДІЛ 2. РЕЗУЛЬТАТИ ВИМІРЮВАННЯ СОЦІАЛЬНОГО КАПІТАЛУ СТУДЕНТІВ ОКРЕМИХ СПЕЦІАЛЬНОСТЕЙ ЧЕРЕЗ «ГЕНЕРАТОР ПОЗИЦІЙ»	15
2.1. Методологія вимірювання соціального капіталу через генератор позицій	15
2.2. Результати вимірювання соціального капіталу студентства окремих спеціальностей НаУКМА.....	18
ВИСНОВКИ.....	28
СПИСОК ВИКОРИСТАНИХ ДЖЕРЕЛ.....	30
Додаток А.....	34
Анкета вимірювання соціального капіталу НаУКМА.	34
Додаток Б	38
Ієрархічна дендрограма кластера елементів генератора позицій	38

ВСТУП

Впродовж тривалого періоду часу поняття «соціальний капітал» є об'єктом вивчення як економічних, так і соціологічних теорій зарубіжних і вітчизняних вчених. У період глобалізації, коли трансформується система цінностей актуальним стає кожен член суспільства - його міра забезпеченості життєвими благами та засобами існування. Потенціал суспільства, який виникає в результаті встановлення довірчих відносин між його членами і є соціальним капіталом. Сучасні комунікаційні технології створюють можливості для прискореної зміни соціального капіталу (адже соціальний капітал індивіда може не тільки збільшуватися, але і зменшуватися). Вивчення чинників зростання соціального капіталу уможлиблює підвищення ефективності професійної діяльності та конкурентних переваг. Соціальний капітал уможлиблює спільну діяльність, досягнення цілей, а також робить індивідів соціально відповідальними.

Одним з ключових етапів формування соціального капіталу індивідів є юнацькі роки, коли одні вступають до ЗВО, коледжів, ПТУ, а хтось починають трудову діяльність. У період юнацтва встановлюються зв'язки безпосередньо з людьми із спільної сфери діяльності, зокрема професійної, а також об'єднання в соціальні групи за спільними інтересами, цілями та симпатіями. Тому вивчення соціального капіталу юнацтва, студентства уможлиблює прогнозування його майбутнього професійного розвитку та інтеграції у професійні спільноти, а отже економічного добробуту.

Об'єктом дослідження є студенти 1 курсу НаУКМА спеціальностей Інженерія програмного забезпечення, Комп'ютерні науки та Право. **Предмет** дослідження – соціальний капітал студентів цих спеціальностей, виміряний через генератор позицій. **Метою** роботи є порівняння соціального капіталу студентів 1 р.н. НаУКМА окремих спеціальностей, виміряного за допомоги інструменту «генератор позицій» (position generator). Для досягнення цієї мети реалізовані такі **завдання**:

- узагальнити теоретико-методологічні підходи до визначення поняття соціального капіталу,
- порівняти підходи та інструменти до вимірювання соціального капіталу в міжнародних дослідницьких проектах,
- здійснити пілотаж інструменту «генератор позицій» (position generator) для вимірювання соціального капіталу студентства 1 р.н. окремих спеціальностей НаУКМА,
- порівняти отриманий рейтинг престижності професій з результатами попередніх досліджень в Україні та за кордоном.

Теоретичне і методологічне підґрунтя роботи складають праці дослідників соціального капіталу, зокрема П. Бурдьє, Дж. Коулмана, Р. Патнема, Ф. Фукуями та В. Радаєва, а також інструмент «генератору позицій» (position generator) у вимірюванні соціального капіталу, зокрема методологічний підхід Н. Ліна та М. Дамін. Крім того, у роботі узагальнено сучасні дослідження престижності спеціальностей в українському суспільстві задля використання поняття престижності професійних позицій у вимірюванні соціального капіталу через генератор позицій. Емпірична частина роботи включає результати опитування студентів 1 р.н. ІТ-спеціальностей (Інженерія програмного забезпечення та Комп'ютерні науки) та Право НаУКМА.

РОЗДІЛ 1. ЗАХІДНІ ДОСЛІДЖЕННЯ СОЦІАЛЬНОГО КАПІТАЛУ ТА ПІДХОДИ ДО ЙОГО ВИМІРЮВАННЯ

1.1 Поняття соціального капіталу в соціології

Активний інтерес до вивчення соціального почав виникати в 1980-х - на початку 1990-х рр. завдяки появі праць П'єра Бурдьє, Роберта Патнема та Джеймса Коулмана. Поняття «соціальний капітал» стосується соціальних відносин (зв'язків), які надають індивідам доступ до різноманітних ресурсів, горизонтальної та вертикальної мобільності, а також ведуть до підвищення ефективності спільної діяльності. Вивчення соціального капіталу, інструментів його дослідження, його видів та структур є необхідними складовими при розгляді питань добробуту суспільства, рівня розвитку економіки, суспільного розвитку, функціонування інститутів.

Соціальний капітал є ресурсом, який виникає через зв'язок індивідів між собою, через їх бажання, думки та посилені дії, в досягненні певної мети, в основі чого лежить довіра (Бурдьє, 2007). За допомогою соціального капіталу відбувається вирішення певних завдань, як на індивідуальному рівні між групами людей, так і на державному рівні, між культурами, країнами, яке сприятливо впливає на низка чинників, політичні настрої, економічну стабільність, соціальні рухи. За Бурдьє, соціальний капітал це «сукупність реальних ресурсів, пов'язаних з володінням стійкою мережею (durable network) членів в групі. Ця група служить опорою для своїх членів і може існувати тільки у формі матеріального і / або символічного обміну». Чим більший соціальний капітал, тим менше виникає формальностей між об'єктами, за рахунок чого слабшають трансакційні витрати (Bourdieu, 1986).

Розвинув це поняття Джеймс Коулман, який під поняттям «соціальний капітал» розумів структуру соціальної взаємодії, наповнену людськими факторами, які виражаються в зобов'язаннях індивіда та соціальних нормах. З точки зору Коулмана, якість соціальних зв'язків переважає над її кількістю, з

урахуванням того, що довіра є сполучним фактором індивідів, то відповідно соціальний капітал в результаті, буде вищим там, де довіри більше (Коулман, 2001).

На думку Роберта Патнема, соціальний капітал ґрунтується на загальних нормах, цінностях та довірі, що в результаті пов'язує членів мереж (networks) між собою. Патнем прийшов до висновку, що мережі є передовим елементом відтворення соціального капіталу, а також соціальна довіра та норми взаємодії безпосередньо ведуть індивідів до залученості в політичні дискусії (Putnam, 1993).

Френсіс Фукуяма визначає соціальний капітал як неформальні норми або цінності, які роблять можливими колективні дії у спільнотах людей (Фукуяма, 2004). На відкритій лекції в Києві в 2006 році Фукуяма охарактеризував соціальний капітал таким чином: «На мій погляд, соціальний капітал - це норми, неформальні норми або цінності, <довіра>, які роблять можливими колективні дії у групах людей» (Фукуяма, 2006).

В. Радаєв розглядав соціальний капітал з позиції двох його складових. Першою складовою є структурна складова, а другою – інституційна. Структурна складова базується на мережевому підході, в основу якого входить стійкість громадських зв'язків та щільність мереж. Інституційна ж, формується на довірі у процесі виконання зобов'язань. При цьому довірі характерні такі властивості, як обопільність, віра у взаємодію при здійсненні цих зв'язків (Буркинський, Горячук, 2013).

Узагальнення визначень поняття «соціальний капітал» у попередніх дослідженнях представлено в Таблиці 1.1.

Таблиця 1.1.

Визначення поняття «соціальний капітал» у попередніх дослідженнях

Дослідник	Визначення поняття «соціальний капітал»
П. Бурдьє	Соціальні зв'язки, які індивіди накопичують, постійно беручи участь в групах з метою отримання вигод
Дж. Коулман	Структура соціальної взаємодії сформована у вигляді зобов'язань, очікувань, соціальних норм та взаємній довірі
Р. Патнем	Соціальні мережі, норми та довіра, що сприяють координації та кооперації в інтересах суспільної вигоди
Ф. Фукуяма	Сукупність неформальних правил і норм, які поділяються членами групи і дозволяють їм взаємодіяти один з одним
В. Радаєв	Ресурс, який має дві складові: структурну та інституційну. В основі першої лежить щільність мереж, в основі другої – довіра.

Таким чином, соціальний капітал виступає як фактор об'єднання індивідів на основі довіри, які формують ресурси (мережі), які в свою чергу слугують для досягнення певних цілей, а також як результат взаємодії одного товариства з іншими товариствами (мережами).

1.2 Порівняння підходів до вимірювання соціального капіталу

Для вимірювання соціального капіталу в різних підходах дослідники використовують такі його характеристики як довіра, толерантність, членство в формальних та неформальних групах і їх розмір, кількість зв'язків і їх «тіснота», соціальні норми та інші. Нижче розглянуті більш популярні підходи до вимірювання соціального капіталу.

Соціальний капітал складається з 3 компонентів: мережі, норми та довіра, де останнє вивчається в загальному обсязі, тобто довіра до всіх людей, до

громадських, державних та урядових структур, а також довіра до друзів, близьких або родичів (Campa and al., 2008). На основі цього компонента, а також поняття мереж Р.Патнем розробив інструментарій вимірювання соціального капіталу. На його думку, мережі – це міжособистісне спілкування, яке поділяється на декілька категорій: формальне / неформальне; відкрите / закрите; вертикальне / горизонтальне (Putnam, 2001).

Всесвітній дослідний проект World Values Survey використовує підхід Патнема з метою вивчення цінностей та переконань населення різних країн, а також їх змін. Опитування побудоване на питаннях про довіру до людей різних національностей, релігійних вірувань, політичних поглядів і тд., Також є низка запитань, де респонденти відповідають, якою мірою вони довіряють людям із запропонованих груп: сім'я; сусіди; знайомі; люди, яких зустріли перший раз тощо (див. додаток Б). Одним з прикладів запитання в анкеті є: «На вашу думку, загалом, чи можна довіряти більшості людей або треба бути дуже обережним в стосунках з ними?» (World Value Survey, 2012).

У 1996 р. Світовий Банк (World Bank) долучився до розробки інструменту вимірювання соціального капіталу. Втім, на думку його фахівців, соціальний капітал складно виміряли лише одним методом, він потребує синтезу декількох. Тож їхня модель містила індивідуальні та колективні мережі; довіру, соціальні норми та цінності; колективні дії та соціально-економічний результат співпраці. Використання саме такої моделі спрямоване на боротьбу з бідністю, розширення доступу до освітніх, медичних, фінансових послуг тощо (Grootaert and al., 2004). Наразі Світовий Банк розробив і використовує інструментарій для вимірювання соціального капіталу, який має назву SOCAT (Social Capital Assessment Tool). Особливістю цього методу є опитувальник (SC-IQ), який містить запитання про основні складові соціального капіталу: групи та мережі, довіру та солідарність, колективні дії та кооперацію та інші. Всі ці індикатори спрямовані на вимірювання окремих чинників, таких як структурна та когнітивна складові, наслідки розвитку соціального капіталу (Grootaert ed. 2002).

Інші два підходи були розроблені соціологом і дослідником мережевої взаємодії Наном Ліном, в основі інструментарію яких лежав розвиток теорії мережі. Перший підхід автор виділив як доступний соціальний капітал (accessed social capital) та пояснював його об'єднанням ресурсів, впроваджених в будь-чій соціальні мережі. Другий підхід – це мобілізований соціальний капітал (mobilized social capital), він визначається лише за умов його використання. Тобто, якщо доступний соціальний капітал вказує на те, скільки доступних ресурсів має індивід, які можна використовувати для отримання вигод, то мобілізований передбачає дійсне застосування (Lin, 2005).

Кожен з двох підходів Ліна має різні інструменти вимірювання соціального капіталу. Доступний соціальний капітал вимірюється за допомогою методу генератора імен (name generator). Цей метод передбачає відповіді респондентів на запитання про взаємини з людьми, їх імена та опис цих відносин. Отримані результати дозволяють дізнатися кількість та якість соціальних ресурсів. При аналізі дослідження проведеного Detroit Area Study (Університет Мітчіган) у 1965-66 роках автор виявив тісний взаємозв'язок між зв'язками і престижем професії (Campbell, 1986).

Мобілізований соціальний капітал вимірюється через інструмент генератора позицій (position generator). Цей інструмент передбачає складання списку професій, проранжованих за їх престижністю. Далі респондент має заповнити таблицю, в якій по вертикалі знаходиться список цих професій, а по горизонталі вказати тип взаємовідносин (родина, друг / подруга, знайомий / знайома, немає) з людьми цих професійних статусів. Інколи дослідники можуть додати запитання про стать або тривалість знайомства респондента з представниками різних професій. Тобто, за допомогою генератора позицій можна з'ясувати доступний набір ресурсів для кожного члена суспільства, який він може використовувати в своїх цілях. Цей підхід був застосований Наном Ліном та Мері Дамін (Lin та Dumin, 1986), а пізніше в голландському дослідженні соціального капіталу за керівництва Мартіна Ван дер Гаага та інших (Van der Gaag, Snijders, Flap, 2008).

Отже, обидва інструменти можуть застосовуватися як окремо так і разом залежно від мети дослідження. Втім, їх головною відмінністю є те, що генератор імен зосереджується на характеристиках членів суспільства, а генератор позицій вивчає структуру суспільства та структурні взаємини в ньому.

У 2011 році в Україні було проведено дослідження в рамках всесвітнього проекту World Values Survey метою якого було вивчення цінностей, їх вплив на соціальне і культурне життя, а також можливі зміни в суспільстві 184 країн. Однак дослідження проводилося за підходом Патнема, тобто використовуючи інструментарій збудований на питаннях про довіру. Раніше дослідження з використанням методології SOCAT, генератора імен або генератора позицій в Україні не проводилося, що робить цю роботу з використанням інструментарію генератора позицій спробою вперше використати генератор позицій для збору первинних емпіричних даних, зробити пілотування цього інструменту на невеликій студентській спільноті для подальшого використання в національних репрезентативних дослідженнях.

1.3 Визначення престижних спеціальностей в українському суспільстві як основа для застосування «генератора позицій»

Уявлення про престиж тієї чи іншої професії допомагають людині орієнтуватися у власному виборі життєвого шляху. Молодь керується ними для вибору спеціальності, а більш старші при виборі або перекваліфікації професії. Престиж професії так само виступає одним із факторів, який пояснює вибір та надає можливість передбачити соціологам професійні та освітні переваги суспільства. Вивчення тенденції популярності професій допомагає зрозуміти на основі емпіричних даних інформацію про структуру й особливості суспільства, дозволяючи державі чіткіше розуміти соціальну політику та регулювати ситуацію в правильне русло.

Престиж професії як термін має відмінне значення як в різних суспільствах, так і в науках. У психології престиж виступає як міра визнання

суспільством заслуг індивіда; результат співвіднесення соціально значущих характеристик суб'єкта зі шкалою цінностей, що склалася в даній спільності (Горшков, Покида, 2007). Поняття престижу професії з економічної точки зору може бути охарактеризоване функціональною значимістю професії для суспільства. Таким чином, ступінь престижності професії визначає не тільки важливість її на ринку праці, а й перспективою кар'єрного росту, можливістю самореалізації, впливовістю та оплатою праці.

В соціології поняття престижу професій сформувалося як один з підвидів соціального престижу, яке з'явилося в рамках різних теорій соціальної стратифікації. Одним з перших про поняття соціального престижу писав Дюркгейм (Дюркгейм, 1996). Згідно з ним, на початку індустріальної епохи відбувся поділ праці, робочим доводилося виконувати відносно вузькоспеціалізовану роботу. У працівників виникли деякі знання про те, яка спеціальність більш привілейована, яка краще оплачується, які групи працюють авторитетніше. Уявлення про статус того чи іншого фахівця, про професійні обов'язки склалися в свідомості робітників в деяку суб'єктивну картину ієрархії професій, заснованої на статусі. В результаті після уявлення про такі ієрархії і виникло поняття престижу професій.

Німецький соціолог Макс Вебер теж приділяв увагу вивченню престижу соціальних статусів. З його точки зору, в першу чергу, престиж визначається набором привілеїв і благ, які гарантують той чи інший рід діяльності індивіда, і тільки потім економічними факторами. Крім того, за Вебером:

Вибір професії може ґрунтуватися на традиціях (сімейні професії), на цілераціональних міркуваннях (наприклад, величиною заробітку), а також на харизматичних і афективних умовах. У чималому ступені на стабільності попиту на дану професію впливають обсяг підготовки, що вимагається для виконання спеціалізованих функцій, і можливість добре оплачувати працю даної професії. Особлива група чинників вибору - критерій престижності

професій, коли той, хто обирає враховує її суспільний статус.
(Вебер, 1992, ст.35)

Таким чином, під поняттям престижу професії та спеціальності прийнято розуміти феномен суспільної свідомості, в якому опосередковано відбивається наявна в суспільстві ієрархія професій, видів трудової діяльності, що визначається відмінностями в ступені складності та відповідальності праці, тривалістю необхідної для нього освіти, рівня його оплати й іншими характеристиками .

Основу професії становить спеціальність, обрана на етапі вступу до вищого або професійно-технічного навчального закладу. Існують рейтинги спеціальностей, які безпосередньо залежать від економічної ситуації і тенденцій на ринку праці. Наприклад, за даними дослідницької аналітичної компанії в сфері вищої освіти «QS Quacquarelli Symonds» (Лондон) у березні 2020 року список топ-10 спеціальностей очолили ІТ-технології, а право зайняло 6 місце (O'Callaghan, 2020). За дослідженням української інформаційної системи «Вступ.ОСВІТА.UA» в рейтингу спеціальностей за кількістю заяв абітурієнтів в 2019 році інформаційні технології зайняли друге місце в списку з 29 спеціальностей, право – шосте (Освіта.ua, 2019). Престиж спеціальності, а в подальшому професії визначається не тільки очікуваннями високого доходу, а й уявленнями про стабільність, перспективи кар'єрного росту та затребуваність як фахівця на ринку праці в майбутньому.

За останніми даними українського аналітичного центру CEDOS, в 2016 році в рамках проекту "Ініціативи з розвитку українських аналітичних центрів" з вибіркою 831 студент денної форми ЗВО III-IV рівнів акредитації проводилося дослідження, метою якого було з'ясувати соціально-економічне становище студентів, зокрема питання матеріального забезпечення, мотивації студентів, обставини вибору ВНЗ та спеціальності. Як з'ясувалося, 29% респондентів обрали спеціальність, беручи до уваги престиж професії. Однак, дивлячись на загальну тенденцію галузі знань, до яких належать опитані, стає очевидним, які спеціальності популярні серед студентів. Перше місце за кількістю студентів

займає право, а другим є інженерія програмного забезпечення (Когут, та ін., 2016).

Іншим прикладом найбільш затребуваних спеціальностей в Україні є дослідження, проведене Дослідницьким центром Міжнародного кадрового порталу HeadHunter у вересні 2014 році з кількістю респондентів 1200 осіб (див. рис.1.1). За його результатами, в рейтингу з 32 найбільш престижних професій лідером виступають ІТ-фахівці (46%), втім у 2013 цей показник був двічі меншим – 27%, однак також переважав. Представники юридичної сфери опустилися з третьої позиції (22% у 2013 році) на шосту (17% у 2014) (HeadHunter, 2014).

Підсумки обох досліджень демонструють, що одними з найпопулярніших та найпрестижніших спеціальностей як в Україні, так і за її межами, є спеціальності в сфері ІТ (як от інженерія програмного забезпечення та комп'ютерні науки) та право.

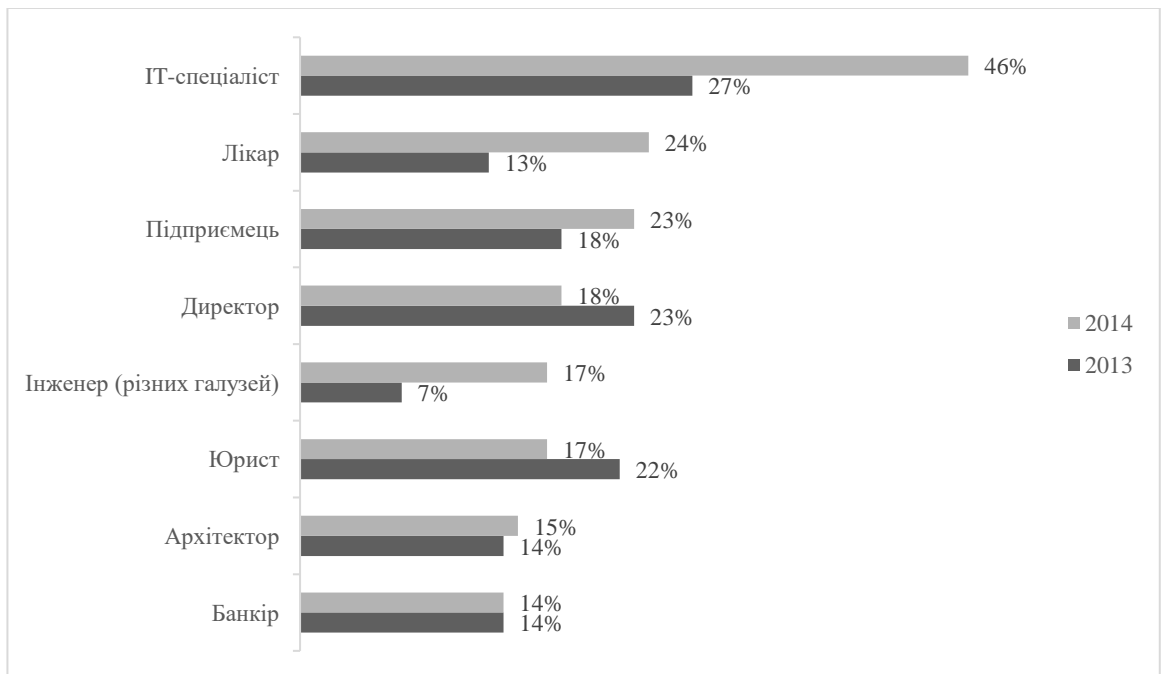


Рис. 1.1. Топ найбільш престижних професій (HeadHunter, 2014)

Отже, незважаючи на різноманіття пояснень терміну соціального капіталу, у різних визначеннях є схожі основні елементи та характеристики. Соціальним

капіталом виступає заснована на довірі спільна дія членів суспільства задля досягнення поставленої мети або завдання, спрямованого послужити ресурсом для отримання тих чи інших благ. Інструментарій для вимірювання соціального капіталу також має значні відмінності в різних підходах. Для реалізації мети і завдань цієї роботи обрано підхід Н. Ліна з використанням методу генератору позицій, де головними формуючими компонентами є доступ до професій та їх престиж.

У соціології уявлення про престиж спеціальності, а в подальшому і професії передбачає оцінку значущості, авторитет, вплив і статусність якими наділяються в суспільстві різні види діяльності. В Україні останні роки спеціальностями-лідерами залишаються право та ІТ-технології. Таким чином, дослідження проведене на прикладі студентів НаУКМА престижних для українського суспільства спеціальностей – Інженерія програмного забезпечення, Комп'ютерні науки та Право.

РОЗДІЛ 2. РЕЗУЛЬТАТИ ВИМІРЮВАННЯ СОЦІАЛЬНОГО КАПІТАЛУ СТУДЕНТІВ ОКРЕМИХ СПЕЦІАЛЬНОСТЕЙ ЧЕРЕЗ «ГЕНЕРАТОР ПОЗИЦІЙ»

2.1. Методологія вимірювання соціального капіталу через генератор позицій

Одним з інструментів вимірювання, який використовується для збору даних соціального капіталу, є генератор позицій. Цей метод вимірює доступ до професій членів мережі, які виступають як соціальні ресурси на основі престижу роботи в ієрархічно змодельованому суспільстві, якщо слідувати теорії Ліна про соціальні ресурси та соціальний капітал (Lin, 2001). Наявність ресурсів перевіряється шляхом вимірювання сили зв'язку, за допомогою якого наявний доступ до різноманітних професій: це можуть бути члени сім'ї, друзі або знайомі, або людина може не мати серед близьких чи знайомих представників певних професій. Метод генератора позицій базується на двох припущеннях. По-перше, передбачається, що розподіл ресурсів в суспільстві співвідноситься зі структурою розподілу по професіях у ньому. По-друге, це передбачає, що знання будь-якої особи з певною професією припускає доступ до ресурсів, пов'язаних з цією професією (Crompton, 2008).

Дослідження проведене за допомогою методу генератора позицій. Цей інструментарій розроблений Н. Ліном (Nan Lin) та застосований в його дослідницькій роботі (Lin, Dumin, 1986). Для створення були відібрані професії зі списку перепису населення. Вони були проранжовані в залежності від їх престижу, і з приблизно рівними інтервалами за шкалою престижу роботи були відібрані професії, які користуються достатньою популярністю. Далі, для побудови індикаторів соціального капіталу 30 професій були закодовані з використанням стандартної класифікації 1992 року для професій Центрального статистичного бюро Нідерландів (CBS, 1993) (Van der Gaag, 2005). Після чого,

всі 30 професій були введені в ієрархічний кластерний аналіз, де відбувся поділ кластера для всіх елементів генератора позицій.

У результаті отримані дані були зіставлені з віком, статтю, фінансовим забезпеченням, освітою і тд., для подальшого вимірювання соціального капіталу. Однак, слід зазначити, що також існують рівні вимірювання соціального капіталу: макрорівень та мікрорівень, до того ж обидва припускають застосування кількісних та якісних методів виміру. Перший пов'язаний з пошуком закономірностей між обсягом накопиченого соціального капіталу і темпами економічного зростання. Останній же зосереджений на розрахунку рівня довіри всередині групи або спільноти, на їх об'єднанні для здійснення колективних дій, а також на їх взаємозв'язку з урахуванням різниці доходів (Рис.2.1) (Сысоев, 2012).



Рис.2.1. Складові вимірювання соціального капіталу (Сысоев, 2012)

Таким чином, інструмент генератор позицій в основному фокусується на існуванні соціальних ресурсів в мережах, а не на певних зв'язках. Цей метод вимірює доступ мережі до певних робочих місць, які вказують на низку соціальних ресурсів, які створюються в суспільстві на основі престижу роботи.

Генеральна сукупність дослідження в цій курсовій роботі включає студентів НаУКМА 1 року навчання спеціальностей Інженерія програмного забезпечення, Комп'ютерні науки та Право. Обсяг генеральної сукупності становить $N=233$, обсяг реалізованої – $n=100$. Кількість опитаних на ІТ-спеціальностях становить 52 особи, на спеціальності право – 48 (див. Таблиця 2.1). Розподіл за статтю: 62 жінки, 37 чоловіків, та 1 респондент зазначив «інше».

Таблиця 2.1.

Порівняння ідеальної та реальної сукупності

	Генеральна сукупність	Реалізована сукупність
Право	125	48
ІТ (Інженерія програмного забезпечення та Комп'ютерні науки)	108	52
Загальна кількість	233	100

З розвідувальних міркувань перед початком аналізу емпіричних даних сформульовано такі *гіпотези*:

- I:** Соціальний капітал студентів ІТ-спеціальностей є більш гетерогенним, ніж у за студентів спеціальності Право.
- II:** Соціальний капітал студентів спеціальності Право більший за студентів ІТ-спеціальностей.
- III:** Соціальний капітал у студентів жіночої статі ІТ-спеціальностей менший, ніж у студенток спеціальності Право.

Опитування проведено з 15 по 31 березня 2020 року. Інформація про кількість потенційних респондентів надана Студентським відділом кадрів НаУКМА. Заповнення анкет відбувалося за допомогою методу інтернет

опитування, а саме з використанням додатка Google Forms, що пришвидшувало доступ до респондентів та давало їм можливість відповісти в зручний для них час. Оскільки головним інструментом дослідження був генератор позицій, для анкети взято запитання з аналогічних опитувань в Нідерландах (Voxman et al, 1991; Moerbeek, 2001). Статистичний аналіз даних відбувався в програмі SPSS for Windows.

2.2. Результати вимірювання соціального капіталу студентства окремих спеціальностей НаУКМА

Для вимірювання соціального капіталу та перевірки дослідницьких гіпотез використано аналітичні інструменти програмного забезпечення SPSS for Windows. З метою виявлення загальних тенденцій застосовано такі аналітичні процедури: T-test, ANOVA, Ієрархічний кластерний аналіз. Спершу визначено та виконано порівняння доступу респондентів до найбільш та найменш престижних професій, внаслідок чого був виміряний їх соціальний капітал.

Для виявлення закономірностей в оцінці престижу професій серед студентів Інженерія програмного забезпечення, Комп'ютерні науки та Право було проведено Ієрархічний кластерний аналіз. На рисунку 2.2. показано порядок розподілу кластерів для всіх елементів генератора позицій. Один кластер включає всі 30 професій, однак далі цей кластер відокремлюється кілька разів, поки кожен кластер не міститиме лише одного елемента; тут обрано чотирикластерний розподіл елементів. Перше розмежування на два кластери протиставляє менш престижні професії, головним чином ручну працю в кластерах 1 та 2, з більш високим престижем інтелектуальних та службових професій у кластерах 3 та 4. До першого кластеру належать 8 професій з нижчим престижем, які включають ручну працю, логістичний та управлінський потенціал, і для яких переважно потрібні нижчі рівні освіти (пункти: 25, 27, 26, 24, 19, 21, 28, 29). Кластер 2 містить професії з дещо вищим престижем, більшість з яких потребують майстерності, фінансових чи адміністративних можливостей

(пункти: 22, 23, 12, 13, 2, 5, 30). Кластер 3 містить професії з найвищим престижем; це професії, представники яких можуть бути впливовими та контролювати значні людські, культурні та фінансові особисті ресурси (пункти: 1, 3, 6, 17, 4, 15, 11, 14). Нарешті, кластер 4 включає професії з чітким діловим характером, з мистецтвом та креативністю, а також службові професії, для яких потрібна вища освіта (пункти: 9, 20, 7, 10, 8, 18, 16).

Отже, найбільш престижними професіями студенти ІТ спеціальності та Право вважають професію лікаря, інженера, директора компанії, ІТ фахівця, високопоставленого державного службовця, політика, юриста та вченого. Ці результати підтверджують ранні дослідження престижних професій в Україні, наприклад опубліковані дані в 2014 році міжнародним кадровим порталом Head Hunter (HeadHunter, 2014).

Однак, при порівнянні отриманих оцінок престижу професій в цьому дослідженні з подібним голландським (Van der Gaag, 2005) дослідженням з'ясувалося, що наповнення кластерів дуже схожі між собою (див. додаток Б). Так, в першому і найменш престижному кластері список професій не має різних показників, в ньому так само знаходяться поштар, прибиральник, машиніст, тобто професії для яких не потрібно вищої освіти, але вони потребують ручної праці. Другий кластер частково відрізняється, кухар і перукар залишаються в обох країнах не особливо престижними, проте агент нерухомості, страховий агент та поліція в Україні знаходяться в 4 кластері, який визначає ці професії більш престижними ніж в Голландії. У третьому кластері відмінності практично не виявлені за винятком деяких професій. Так наприклад спеціалісти в сфері мистецтва (art). В Україні ця професія є менш престижною і знаходиться в 4 кластері, проте в Голландії наприклад ІТ фахівці та інженери вважаються менш престижними й займають позиції в 4 кластері, хоча в Україні вони знаходяться в третьому і є найпрестижнішими. Останній, четвертий кластер має найбільш виражені відмінності. В Україні цей кластер наповнений професіями, які мають "службовий" характер, як військовий, поліцейський, також в цьому кластері знаходяться агенти нерухомості і страхові агенти. У Голландії цей кластер

наповнений більш технічними професіями як інженер, ІТ фахівець. Спільними в цьому кластері є професії вчителя та менеджера.

Дендрограма з використанням методу міжгрупових зв'язків

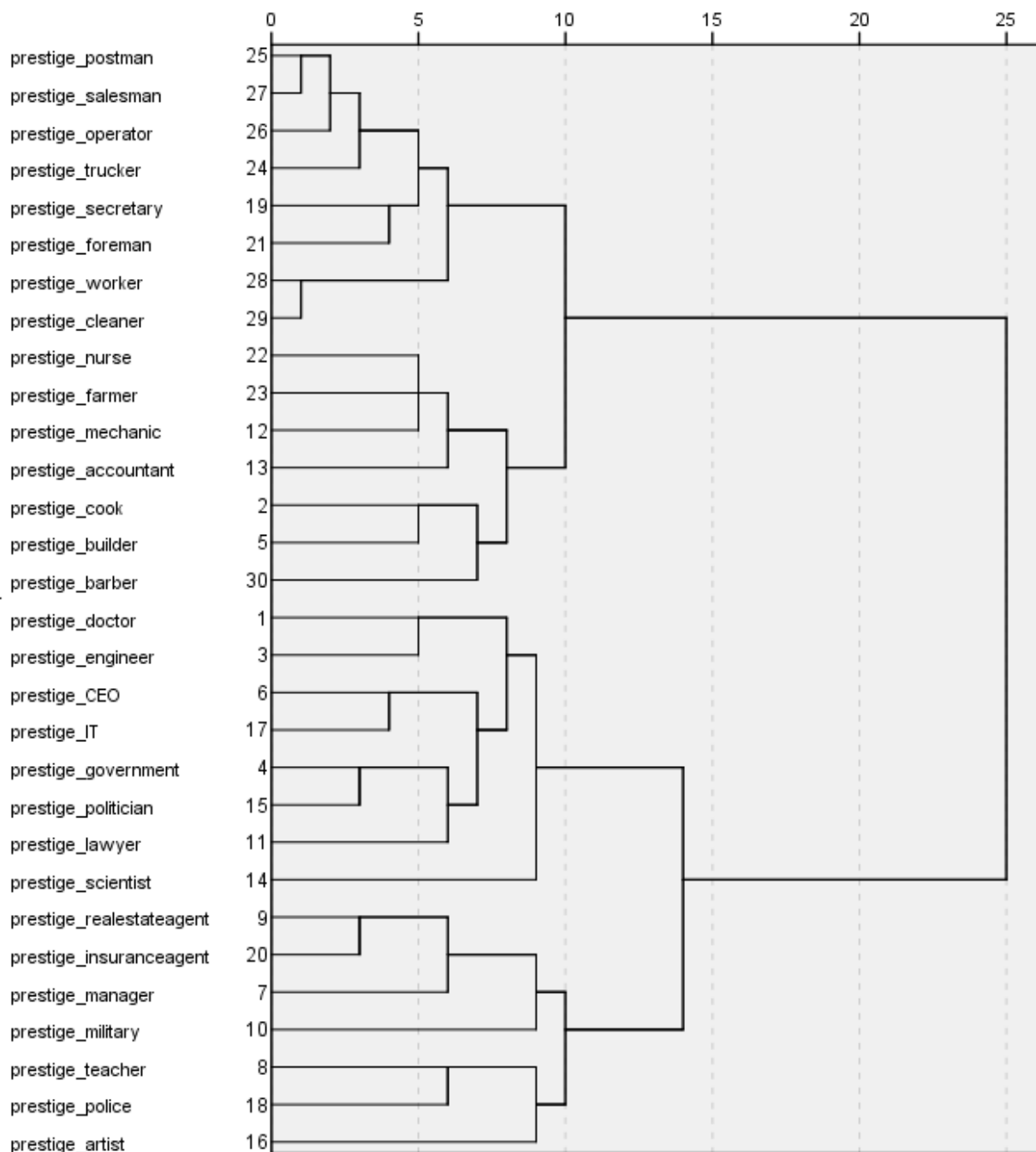


Рис.2.2. Ієрархічна дендрограма кластера елементів генератора позицій (Опитування студентів окремих спеціальностей НаУКМА; N=100)

На основі результатів порівняння наповненості кластерів професіями від найпрестижніших до менш престижних з'ясувалося, що оцінка престижності

професій респондентів опитаних в Україні в 2020 році і в Голландії в 2000 році, за умови особливості кожної країни та з урахуванням 20 років різниці у дослідженнях є схожою, особливо в кластерах 1 і 3. Тобто в найменш престижному кластері і найбільш престижному.

Відповідно до проведеного порівняльного аналізу оцінки престижу професій за спеціальностями (табл.2.2) були виявлені як загальні так і відмінні тенденції серед студентів Факультету правничих наук (ФПвН) та Факультету інформатики (ФІ). На думку респондентів обох спеціальностей, професія директора компанії є найпрестижнішою серед списку.

Однак при порівнянні наступних показників з'ясувалося, що студенти ІТ спеціальності також вважають і свою майбутню професію однією з найпрестижніших. Ймовірно це можна пояснити тим, що вони самі вчаться в цій сфері й однією з причин вибору цієї спеціальності були уявлення про престиж майбутньої роботи. Втім, студенти спеціальності Право не так високо оцінюють престиж своєї майбутньої професії, значно престижнішими вони вважають професії високопоставленого державного службовця, ІТ працівника та лікаря.

Далі оцінки престижу професій значно відрізнялися в обох спеціальностей, хоча і в певних значеннях наближалися один до одного, як будівельник та перукар, або секретар та некваліфікований робітник. Незважаючи на велику різницю у студентів двох спеціальностей в оцінках більш престижних професій, менш престижні професії виявилися однаковими: машиніст, водій-далекобійник, продавець, поштар, прибиральниця, бригадир. Тобто в оцінках респондентів не було виявлено ніяких відмінностей.

Отже, студенти спеціальності Інженерія програмного забезпечення, Комп'ютерні науки визначають престижність професії ІТ спеціаліста значно вищою ніж студенти спеціальності Право визначають престижність професії юрист. Аналіз виявлення схожих та розбіжних закономірностей в оцінці престижу професій серед студентів також показав, що найпрестижнішою професією для всіх респондентів є директор компанії, а найменш престижною - поштар, прибиральниця та бригадир. Отримані результати говорять про

статичність динаміки престижності професій в українському суспільстві. Одні професії мають низький престиж, інші більш високий. І ця тенденція не схильна до зміни навіть серед юних студентів.

Таблиця 2.2.

Оцінка престижу професій за факультетами

ІТ спеціальність		Право	
Професія	Середнє значення	Професія	Середнє значення
Директор компанії	1,65	Директор компанії	1,31
ІТ працівник	1,77	Високопоставлений державний службовець	1,40
Вчений	1,90	ІТ працівник	1,40
Високопоставлений державний службовець	1,92	Лікар	1,44
Лікар	2,04	Юрист	1,48
Інженер	2,12	Політик	1,68
Політик	2,13	Вчений	1,79
Музикант/художник/письменник	2,40	Інженер	1,92
Юрист	2,52	Військовий	2,23
Поліцейський	2,58	Агент з нерухомості	2,23
Вчитель	2,73	Менеджер	2,33
Менеджер	2,75	Музикант/художник/письменник	2,38
Військовий	2,85	Страховий агент	2,56
Агент з нерухомості	2,87	Кухар	2,67
Страховий агент	2,88	Вчитель	2,67
Кухар	3,00	Поліцейський	2,71
Медсестра	3,06	Бухгалтер	2,90
Бухгалтер	3,10	Фермер	2,96
Фермер	3,12	Медсестра	3,02
Механік/технік	3,21	Будівельник	3,02
Будівельник	3,29	Перукар	3,15
Перукар	3,29	Механік/технік	3,15
Некваліфікований робітник (чорнороб)	3,35	Секретар	3,33
Секретар	3,50	Некваліфікований робітник (чорнороб)	3,40
Машиніст	3,54	Машиніст	3,58
Водій-далекобійник	3,58	Водій-далекобійник	3,60
Продавець	3,75	Продавець	3,69
Поштар	3,94	Поштар	3,79
Прибиральниця	4,15	Прибиральниця	3,94
Бригадир	4,23	Бригадир	4,13

Для перевірки дослідницької гіпотези I були застосовані змінна “faculty”, тобто розподіл студентів за факультетами, та змінна “profession_contact1”, тобто шкала соціальний капітал С1 (див. додаток А), яка містить 30 професій, де респонденти зазначали які зв’язки вони мають з представниками цих професій. Під час аналізу згрупування цих двох змінних було встановлено такі закономірності. В першій колонці зазначені професії з двох підвбірок, де існує статистично значуща різниця між середніми значеннями соціального капіталу. В другій колонці зазначений список професій, де статистично значущої різниці між середніми значеннями соціального капіталу не існує. Отримані дані були визначені за допомогою Т-критерію (табл.2.3).

Середнє значення соціального капіталу демонструє, наскільки часто в родині зустрічається представник тієї чи іншої професія. Для підвбірки ІТ спеціальностей (Інженерія програмного забезпечення, Комп’ютерні науки) середнє значення за відповіддю «будівельник» становить 3,54, а для підвбірки Право – 3,06. Таким чином, представники професії будівельник в родині частіше зустрічається серед студентів ІТ-спеціальності в порівнянні зі студентами спеціальності Право.

Представники юридичної сфери зустрічаються в родині студентів ІТ-спеціальності значно частіше з середнім значенням 3,25, на відміну від студентів Право, де середнє значення становить 2,06.

Порівняння середніх значень представників професії політик у родині показало, що у студентів спеціальності Право з показником 3,42 професія політик зустрічається рідше за студентів Інженерія програмного забезпечення, Комп’ютерні науки з показником 3,79.

Професія водій-далекобійник для підвбірки ІТ-спеціальностей має середнє значення 3,54, а для підвбірки Право становить 3,83. Тобто, представники професії водій-далекобійник у родині частіше зустрічаються серед студентів юридичної сфери.

Таблиця 2.3.

Результати перевірки Т-критерію для визначення гетерогенності соціального капіталу між студентами двох спеціальностей

Т-test (Двостороння значущість менша за 0,05)	Т-test (Двостороння значущість більша за 0,05)
Будівельник	Лікар
Юрист	Кухар
Політик	Інженер
Водій-далекобійник	Високоставлений державний службовець
	Директор компанії
	Менеджер
	Вчитель
	Агент з нерухомості
	Військовий
	Механік/технік
	Бухгалтер
	Вчений
	Музикант/художник/письменник
	ІТ працівник
	Поліцейський
	Секретар
	Страховий агент
	Бригадир
	Медсестра
	Фермер
	Поштар
	Машиніст
	Продавець
	Некваліфікований робітник (чорнороб)
	Прибиральниця
	Перукар

Отже, на основі результатів у студентів спеціальності Інженерія програмного забезпечення, Комп'ютерні науки в родині частіше зустрічаються

представники професії будівельник, юрист та політик, в той час як серед студентів спеціальності Право в родині більш поширені представники професії водій-далекобійник. Ці результати показують, що студенти факультету ФІ мають доступ до найбільш престижних професій.

Таким чином, *гіпотеза I* «соціальний капітал студентів ІТ-спеціальностей є більш гетерогенним за соціальний капітал студентів спеціальності Право» *підтверджена*.

За доведенням *гіпотези II* «Соціальний капітал студентів спеціальності Право більший за соціальний капітал студентів ІТ-спеціальностей» були отримані такі результати. До Факультету інформатики (ФІ) входили студенти двох спеціальностей: Інженерія програмного забезпечення та Комп'ютерні науки, до Факультету правничих наук (ФПвН) – студенти спеціальності Право. Найбільш доречним методом перевірки цієї гіпотези є дисперсійний аналіз (ANOVA), оскільки він дозволяє виявити вплив факторів на залежну кількісну змінну. На основі тесту ANOVA *не було виявлено статистичних відмінностей* для подальшої перевірки цієї гіпотези (табл.2.4). Таким чином гіпотеза не спростована, однак і не підтверджена.

Таблиця 2.4.

Розподіл зв'язків за типом відносин

		Родина (кількість зв'язків)	Друг/Подруга (кількість зв'язків)	Знайомий/знайома (кількість зв'язків)	Немає (кількість зв'язків)
З якого Ви факультету?	ФІ	51	32	44	52
	ФПвН	48	31	40	47

При порівнянні соціального капіталу чоловіків та жінок двох різних факультетів з'ясувалося, що серед студентів ІТ спеціальності більш поширені родинні зв'язки з представниками таких професій як лікар, кухар, менеджер та ІТ працівник. Однак, ці зв'язки відрізняються в залежності від статі респондентів. Так в родині представник професії лікар у чоловіків (показник 3,04) зустрічається частіше ніж у жінок (2,29). Середні показники представників

професії кухар та менеджер серед чоловіків не відрізняються (по 3,70) і при цьому переважають над середніми показниками серед жінок (3,04 і 2,63, відповідно). Більш того, в родині фахівці ІТ сфери серед студентів чоловічої статі теж зустрічаються значно частіше (2,56) ніж серед респондентів жіночої статі (1,88).

За результатами цього аналізу *соціальний капітал чоловіків ІТ-спеціальностей ширший*, аніж у жінок цих ж спеціальностей. Ймовірно, це можна пояснити низкою причин: 1. через наявну горизонтальну гендерну сегрегацію ("скляні стіни"); 2. через вертикальну гендерну сегрегацію ("скляна стеля"); 3. стереотипне уявлення, на прикладі ІТ фахівців, яке існувало коли батьки студентів отримували професію і нині також. Існує думка, що не тільки зайнятих в ІТ сфері жінок практично немає, але також і те, що жінкам навчатися на цій спеціальності складніше ніж чоловікам.

Згідно з опитуванням, проведеним серед студентів 1 р.н. окремих спеціальностей ФПВН, зв'язки в родині студенти мають з такими представниками професій як кухар, будівельник, агент-нерухомості, механік та юрист. Втім в залежності від статі існує значуща різниця між середніми значеннями. Так, середні значення у жінок вище. В родині представники професії кухар та механік у жінок (з однаковим середнім значенням 3,38) зустрічаються частіше, ніж у чоловіків (2,56 та 2,44). У родинях студенток 1 р.н. ФПВН більше зв'язків з представниками професій будівельник (3,33) та агент-нерухомості (3,74) порівняно з чоловіками (1,89 та 2,56). Професія юрист також є більш поширеною в родинях у жінок (2,23), аніж у чоловіків (1,33).

Таким чином, *соціальний капітал жінок спеціальності Право є ширшим* за чоловічий. Ймовірно, цей результат можна пояснити тим, що кількість респонденток була майже вдвічі більшою за кількість респондентів цієї спеціальності. Виявилось, що соціальний капітал студентів ІТ спеціальності є ширшим у чоловіків, в той час як соціальний капітал студентів Право є ширшим у жінок.

Більш того, при порівнянні значень соціального капіталу у жінок спеціальності ІТ (3,24) та у студенток спеціальності Право (3,30), *гіпотеза III*: «Соціальний капітал студенток ІТ-спеціальностей менший, ніж у студенток спеціальності Право», хоча і з незначною різницею в показниках була *підтверджена*. Середній показник за спеціальностями серед жінок та чоловіків представлений у таблиці 2.5.

Таблиця 2.5.

Середні значення обсягу соціального капіталу за спеціальністю та за статтю

	Жінки	Чоловіки
ІТ	3,24	3,56
Право	3,30	3,02

Отже, за результатами вимірювання соціального капіталу респондентів з використанням «генератору позицій» більш широкий соціальний капітал є у студентів ІТ-спеціальностей (Інженерія програмного забезпечення, Комп'ютерні науки). Крім того, студенти мають родинні зв'язки з представниками найпрестижніших професій, а отже і доступ до них. Порівняльний аналіз соціального капіталу студентів двох факультетів за статтю показав, що серед студентів ФІ більший соціальний капітал мають чоловіки, а серед студентів ФПвН навпаки – жінки. Однак при підтвердженні останньої гіпотези було виявлено, що у жінок в юридичній сфері більше зв'язків порівняно з жінками ІТ сфери.

ВИСНОВКИ

Узагальнення теоретичного підґрунтя у дослідженнях соціального капіталу, зокрема праць П. Бурдьє, Дж. Коулмана, Р. Патнема, Ф. Фукуями та В. Радаєва, виявило відмінності у підходах до визначення поняття «соціальний капітал». Однак, порівняння підходів до визначення цього поняття також дозволило визначити спільні основні елементи. Таким чином соціальний капіталом є спільна діяльність членів суспільства, яка побудована на довірі і виступає ресурсом для отримання вигод.

Порівняння різних підходів до вимірювання соціального капіталу показало, що існує 4 найбільш поширених інструменти: 1) заснований на роботі Р. Патнема в проекті World Value Survey, 2) SOCAT, заснований і розроблений Світовим Банком, 3) ще два інструменти (анкети), розроблені Н. Ліном для двох різних підходів. В основі одного з них лежить інструмент «генератор позицій» (position generator), який був використаний в цій роботі.

Аналіз сучасних досліджень престижних спеціальностей в Україні та за кордоном виявив, що ІТ технології та право є одними з найпрестижніших спеціальностей. Результати респондентів підтвердили раніше проведені дослідження в 2014, 2019 і 2020 роках. При порівнянні найпрестижніших професій з голландським дослідженням, де за допомогою ідентичного методу в 2000 році проводилося опитування серед голландців, було зроблено кілька висновків щодо відмінностей та схожостей престижності професій. Найбільш престижними та найменш престижними однаково були визначені професії як в Україні так і в Голландії, які були отримані в результаті цього дослідження.

За допомогою проведеного дослідження серед студентів окремих спеціальностей НаУКМА визначені оцінки престижності професій як у двох спеціальностей окремо, так і спільно, що також дозволило зробити порівняльний аналіз найпрестижніших і менш престижних професій в Україні (2020 рік) та в Голландії (2000 рік). Порівняльний аналіз оцінок престижності професій між факультетами показав, що для студентів з обох факультетів найпрестижнішою

професією є директор компанії, а найменш престижними професіями вважаються поштар, прибиральниця та бригадир. Такий результат співвідноситься з іншими оцінками престижності різних професій і сфер зайнятості в Україні, зробленими в 2014, 2019 та 2020 роках.

Пілотаж інструменту «генератор позицій» продемонстрував, що студенти ІТ спеціальності мають доступ до найпрестижніших професій через більший соціальний капітал. Водночас, результати вимірювання соціального капіталу за статтю показали, що жінки ФПвН мають більший соціальний капітал, аніж жінки ФІ. В ході дослідження дві з трьох гіпотез підтвердились. Було виявлено, що у студентів ІТ спеціальності в сім'ї частіше зустрічаються представники професій будівельник, юрист та політик, в той час як у студентів спеціальності Право в родині поширені представники професії водій-далекобійник, що підтвердило гетерогенність соціального капіталу у перших. Визначити чи соціальний капітал більший у студентів Право за ІТ не вдалося, адже ніяких статистичних відмінностей для подальшої перевірки цієї гіпотези не було виявлено. Однак було з'ясовано, що соціальний капітал жінок ФІ менший за жінок ФПвН. Таким чином, це дослідження задає вектор розвитку подальших досліджень соціального капіталу серед студентів різних спеціальностей і різних років навчання для уточнення і доповнення отриманих результатів.

Загалом, застосування інструменту «генератор позицій» є виправданим для оцінки соціального капіталу людей з різних сфер зайнятості і для порівняння результатів у динаміці, а також для застосування в національних репрезентативних опитуваннях, наприклад, як блок анкети в регулярних Омнібусах.

СПИСОК ВИКОРИСТАНИХ ДЖЕРЕЛ

- Бурдьє, П. (2007). Социология социального пространства / пер. с франц. М.: Институт экспериментальной социологии; СПб.: Алетейя.
- Буркинський, Б. В., Горячук, В. Ф. (2013). Социальный капитал: сущность, источники и структура, оценка. *Социальные проблемы в практике управления*. «Экономика Украины», 1(6), стр. 70 – 78.
- Вебер, М. (1992). Класс, статус, партия. *Социальная стратификация* (1), стр. 19-38.
- Вебер, М. и др. (1994). Избранные произведения. *Образ общества*. М.: Юрист.
- Германов, И. А., Плотникова, Е. Б. (2017). Концептуализация и операционализация понятия «социальный капитал» в исследованиях организаций. Журнал: «Вестник Пермского университета. Философия. Психология. Социология» (1). Режим доступа: <https://cyberleninka.ru/article/n/kontseptualizatsiya-i-operatsionalizatsiya-ponyatiya-sotsialnyu-kapital-v-issledovaniyah-organizatsiy/viewer>
- Горшков, М. К., Покида, Н. И. (2007). *Молодежь новой России: ценностные приоритеты*. Аналитический доклад, раздел 1.3. Режим доступа: https://www.isras.ru/files/File/Doklad/Doclاد_Molodezh.pdf
- Дюркгейм Э. (1996). *О разделении общественного труда. Метод социологии* - М.: Канон.
- Информационная система «Вступ.ОСВІТА.UA». (2019, 25 июня). Рейтинг специальностей по количеству поданных заявлений. Режим доступа: <https://ru.osvita.ua/consultations/bachelor/65128/>
- Когут, І., Самохін, І., Куделя, М., Жерьобкіна, Т., Стадний, Є. (2016). «Соціально-економічний портрет студентів: результати опитування». SEDOS аналітичний центр.
- Коулман, Дж. (2001). *Капитал социальный и человеческий*. “Общественные науки и современность” (3), стр. 122-139.

- Сысоев, С. А. (2012). К проблеме измерения социального капитала. Теоретическая экономика. (2), стр. 42-44. Режим доступа: <https://cyberleninka.ru/article/n/k-probleme-izmereniya-sotsialnogo-kapitala>
- Фукуяма, Ф. (2004). Доверие: социальные добродетели и путь к процветанию. пер. с англ. М.: АСТ; Ермак. 730 с.
- Фукуяма, Ф. (2006). Визначення «соціальний капітал» з тексту лекції за перекладом на рос. мову та публікацією в газеті «День» №177, 16 жовтня: «Что такое социальный капитал? Киевская лекция Френсиса Фукуямы». Режим доступа: <http://www.day.kiev.ua/ru/article/podrobnosti/chto-takoe-socialnyu-kapital>
- HeadHunter (2014). *Найбільш престижні професії в Україні: вересень 2014*. Режим доступа: <https://kiev.hh.ua/article/15503>
- Bourdieu, P. (1986). *The forms of capital*. In J. Richardson (Ed.) *Handbook of Theory and Research for the Sociology of Education* (New York, Greenwood), 241-258. Retrieved from: <https://www.marxists.org/reference/subject/philosophy/works/fr/bourdieu-forms-capital.htm#n11>
- Voxman, E. A. W., de Graaf, P. M., Flap, H. D. (1991). The impact of social and human capital on the income attainment of Dutch managers. *Social Networks*, 13(1), 51-73.
- Campbell, K. (1986). «Social resources and socioeconomic status». *Social Networks*. (8), pp. 97-117.
- Capra, C. Monica and Lanier, Kelli and Meer, Shireen, (2008), «Attitudinal and Behavioral Measures of Trust: A New Comparison», Retrieved from: <https://www.gate.cnrs.fr/IMG/pdf/Capra.pdf>
- Crompton, R. (2008). *Class and Stratification* (3rd edition), Cambridge: Polity. pp.192. DOI: <https://doi.org/10.1017/S0047279408002882>
- Grootaert Ch., Bastelaer Th. (ed.) (2002). *The role of social capital in development*. Cambridge; New York; Melbourne; Madrid; Cape Town; Singapore; São Paulo: Cambridge University Press. 360 p.

- Grootaert Ch., Narayan D., Jones V., Woolcock M. (2004). *Measuring Social Capital. An Integrated Questionnaire*. Washington: The World Bank. 53 p.
- Hester Moerbeek (2001), *Friends and Foes in the Occupational Career. The Influence of Sweet and Sour Social Capital on the Labour Market*. ICS dissertation, Nijmegen.
- Lin, N., Dumin, M. (1986) Access to Occupations through Social Ties. *Social Networks*. (8), 365-85.
- Lin, N. (2001). *Social capital: a theory of social structure and action*. Cambridge: Cambridge University Press. Retrieved from: https://www.researchgate.net/publication/281088424_review_of_'Social_Capital_A_Theory_of_Social_Structure_and_Action'_by_Nan_Lin_2001
- Lin, N. (2005). «A network theory of social capital». Retrieved from: <http://www.pro-classic.com/ethnicgv/SN/SC/paper-final-041605.pdf>
- O'Callaghan, Craig. (2020, March 3). University Subject Rankings: Top Ten Most Viewed Subjects. Retrieved from: <https://www.topuniversities.com/university-rankings-articles/university-subject-rankings/university-subject-rankings-top-ten-most-viewed-subjects>
- Putnam, R. (1993). The Prosperous Community. *Social Capital and Public Life*. *The American Prospect*. (4), 13. – P. 1 –2.
- Putnam, R. (2001). «The prosperous community: social capital and public life», Retrieved from: <http://prospect.org/article/prosperous-community-socialcapital-and-public-life>
- Van der Gaag, M. (2005). *Measurement of Individual Social Capital*. The position generator. pp. 103 – 117. Groningen: Rijksuniversiteit. Retrieved from: <https://www.rug.nl/research/portal/files/9820229/thesis.pdf>
- Van der Gaag, M., Snijders, T. A. B., Flap, H., 2008, *Social Capital: An International Research Program*. Lin, N., Erickson, B. (eds.). Position Generator measures and their relationship to other Social Capital measures. Oxford: Oxford University Press, p. 27 – 48

World Value Survey (2012). «World Value Survey wave 6». Retrieved from:
<http://www.worldvaluessurvey.org/WVSDocumentationWV6.jsp>

Додаток А

Анкета вимірювання соціального капіталу НаУКМА.

Вітаю! Мене звати Катерина Підмогильна, я студентка 3 р. н. спеціальності «соціологія». В рамках курсової роботи проводжу дослідження соціального капіталу студентів НаУКМА. Я прошу Вас відповісти анонімно на ряд запитань, які необхідні для виявлення результату та успішно захищеної роботи.

Всі ваші відповіді залишаться КОНФІДЕНЦІЙНИМИ. Також, Ваші відповіді не передаються Адміністрації НаУКМА, Вашим викладачам або будь-яким іншим людям!

Якщо Вам цікаві результати дослідження, можете залишити свою пошту, і по закінченню роботи та її захисту, Вам надійде лист. _____.

Блок А. Соц. дем.

Стать	1. жіноча 2. чоловіча 3. інше
Вік (повних років):	_____
Факультет	ФГН ФПрН ФСНСТ ФЕН ФІ ФПвН
Місто проживання до вступу до НаУКМА:	1. м. Київ 2. Інший населений пункт _____ <i>(Вкажіть інший населений пункт та область, будь-ласка)</i>
Місце проживання в Києві:	1. з батьками/родичами 2. гуртожиток 3. знімаю квартиру/кімнату 4. інше _____
Основна мова спілкування в поза аудиторний час:	1. українська 2. російська 3. інша (яка саме?) ____
Яке з тверджень найбільше відповідає фінансовому стану Вашої сім'ї?	1. Ми можемо дозволити собі купити все, що захочемо 2. Ми можемо дозволити собі купувати деякі коштовні речі 3. Нам вистачає грошей на їжу, одяг і ми можемо дещо відкласти 4. Нам вистачає грошей на їжу, але купувати одяг вже важко 5. Нам не вистачає грошей навіть на їжу 6. Відмова від відповіді

Блок В. Навчання в НаУКМА та поза навчальна активність

В1. В цілому, наскільки Ви задоволені сьогодні своїм життям? Використайте шкалу, де "0" означає, що ви "абсолютно не задоволені", а "10" означає, що ви "абсолютно задоволені"

абсолютно не задоволені 0...1...2...3...4...5...6...7...8...9...10 абсолютно задоволені 99
Складно сказати

В2. У який з інтервалів потрапляє Ваш рейтинг за результатами осінньої сесії 2019-2020 н.року?

- 1) 96-100 2) 91-95 3) 86-90 4) 81-85 5) 76-80 6) 71-75 7) 66-70 8) 60-65
9) Важко відповісти

В3. До яких студентських ініціатив або організацій в НаУКМА ви входите на даний момент?

1) Студентська Колегія	6)
2) Хорова капела «Почайна»	7)
3) Еко-клуб «Зелена Хвиля»	8)
4) Радіо «КВІТ»	9)
5) _____	10) Жодна

В4. У кожного своє розуміння, що таке дружба. Як Ви самі вважаєте, СКІЛЬКИ У ВАС Є ДРУЗІВ ЗАРАЗ?

Запишіть кількість, будь-ласка « _____ »

В5. Більшість людей обговорюють важливі питання з іншими. Пригадайте тих, з ким ви обговорювали важливі для вас питання за останні три місяці? Ніхто окрім вас не знає цих людей. Це можуть бути родичі, друзі, викладачі тощо – будь-хто з вашого оточення.

Будь ласка, вкажіть ТІЛЬКИ ІНІЦІАЛИ цих людей (напр. Микола Іваненко – МІ або ІМ) в рядок через кому. ВРАХОВУЙТЕ СПІЛКУВАННЯ ОНЛАЙН ЧИ ПО ТЕЛЕФОНУ.

Після того, як записали ініціали, порахуйте і запишіть загальну кількість тих, кого згадали

Загальна кількість: « _____ » осіб
(запишіть кількість)

Блок С. Соціальний капітал

С1. З людьми яких професій Ви маєте контакти/зв'язки. Зі списку професій нижче хто-небудь у Вашій родині має одне з таких занять? Хтось із Ваших друзів? Серед Ваших знайомих? Під "знайомим" я маю на увазі не продавців, яких Ви зустрічаєте в магазині, а когось, з ким Ви говорите або могли б поговорити, якщо Ви зустрінете його / її на вулиці і знаєте його / її ім'я. (якщо у Вас одну й ту саму професію мають, наприклад, і друг і родина, зазначте це будь-ласка в обох рядках).

№	Діяльність	родина	друг/подруга	знайомий/а	немає
1	Лікар				
2	Кухар				
3	Інженер				
4	Високоставлений державний службовець				
5	Будівельник				
6	Директор компанії				
7	Менеджер				
8	Вчитель				
9	Агент з нерухомості				
10	Військовий				
11	Юрист				
12	Механік/технік				
13	Бухгалтер				
14	Вчений				
15	Політик				
16	Музикант/художник/письменник				

17	ІТ працівник				
18	Поліцейський				
19	Секретар				
20	Страховий агент				
21	Бригадир				
22	Медсестра				
23	Фермер				
24	Водій-далекобійник				
25	Поштар				
26	Машиніст				
27	Продавець				
28	Некваліфікований робітник (чорнороб)				
29	Прибиральниця				
30	Перукар				

C2. Нижче наведений ряд ситуацій, зазначте будь-ласка чи є у Вас хтось з родини, друзів, знайомих, до кого Ви могли б звернутися у випадку такої проблеми. (C3-C6 зазначте стільки відповідей, скільки потрібно)

C3. Ви шукаєте роботу протягом певного часу, однак безрезультатно, і Вам потрібно, аби хтось дав рекомендацію на роботу. Чи є серед Вашого оточення принаймні одна людина, яка могла б допомогти?

1. Є в родині
2. Є друг/подруга
3. Є знайомий/знайома
4. Немає
5. Важко відповісти

C4. У Вас виникла проблема у сфері нерухомості, і Вам потрібно звернутись до юриста для правильного оформлення документів. Чи є у Вашому оточенні людина, яка могла б надати юридичну консультацію?

1. Є в родині
2. Є друг/подруга
3. Є знайомий/знайома
4. Немає
5. Важко відповісти

C5. У Вас на комп'ютері був виявлений вірус та частина даних втрачена. Чи є у Вашому оточенні людина, яка могла б допомогти з цією проблемою?

1. Є в родині
2. Є друг/подруга
3. Є знайомий/знайома
4. Немає
5. Важко відповісти

C6. Вам потрібна порада щодо вирішення проблеми або запитання у Вашій галузі. Чи є у Вашому оточенні людина, до якої Ви могли б звернутися по фахову консультацію?

1. Є в родині
2. Є друг/подруга
3. Є знайомий/знайома
4. Немає
5. Важко відповісти

С7. Вкажіть, на Вашу думку, які з нижче зазначених професій є «найбільш престижними», а які «найменш престижними». Розподіліть професії за 5-тьма рангами, від А до Е, де А – найбільш престижний ранг, а Е – найменш престижний.

№	Діяльність	А	В	С	Д	Е
1	Лікар					
2	Кухар					
3	Інженер					
4	Високопоставлений державний службовець					
5	Будівельник					
6	Директор компанії					
7	Менеджер					
8	Вчитель					
9	Агент з нерухомості					
10	Військовий					
11	Юрист					
12	Механік/технік					
13	Бухгалтер					
14	Вчений					
15	Політик					
16	Музикант/художник/письменник					
17	ІТ працівник					
18	Поліцейський					
19	Секретар					
20	Страховий агент					
21	Бригадир					
22	Медсестра					
23	Фермер					
24	Водій-далекобійник					
25	Поштар					
26	Машиніст					
27	Продавець					
28	Некваліфікований робітник (чорнороб)					
29	Прибиральниця					
30	Перукар					

ДЯКУЮ ВАМ ЗА УЧАСТЬ В ОПИТУВАННІ!

Додаток Б

Ієрархічна дендрограмма кластера елементів генератора позицій
(Опитування в соціальних мережах Голландії (1999-2000); N = 1 004).

