

Оногда О.В.

Аспірантка

Національний університет "Києво-Могилянська академія"

КЕРАМІЧНІ КОМПЛЕКСИ XIV–XVI СТОЛІТЬ З РОЗКОПОК НА ТЕРИТОРІЇ СТАРОГО АРСЕНАЛУ

Під час археологічних досліджень у 2005–2007 рр. на території внутрішнього подвір'я і корпусу Старого Арсеналу виявлено кілька об'єктів XIV–XVI ст. Дані об'єкти відносяться до періоду, що передує відомостям з писемних та картографічних джерел про існування тут дівочого Вознесенського монастиря у XVII – початку XVIII ст.¹ Культурний шар цього часу здебільшого знищено господарсько-будівельною діяльністю XVIII–XX ст., внаслідок чого збереглися лише заглиблені в материк нижні частини споруд XIV–XVI ст. Попереднє опрацювання матеріалу дало надзвичайно цікаву і нову інформацію про матеріальну культуру Середньовічної України і, зокрема, її найрепрезентативнішої категорії – кераміки.

На подвір'ї Старого Арсеналу об'єкти із матеріалами XIV–XVI ст. концентрувались переважно у південній його частині, а також по одному – у центральній та північно-західній частинах. Більшість їх у верхній частині заповнення містили матеріали пізнішого часу, а в деяких випадках кераміка XIV–XVI ст. становила лише невелику частину від зібраного матеріалу. Датування знахідок проведено на підставі аналогій за набором керамічних форм, іншими категоріями археологічних знахідок та за нумізматичним матеріалом (об'єкт з розкопу I, за польовою нумерацією).

Об'єкти з території арсенальського корпусу досліджені методом археологічного нагляду та зафіксовані у південному, північному та східному крилах будівлі. В одному випадку (у заповненні об'єкта 55) знайдено угорський денарій другої половини XVI ст.

Керамічні матеріали дають можливість диференціювати об'єкти за основними типами представлених у них виробів на три хронологічні групи, що відповідають наступним горизонтам: об'єкти XIV–XV ст., XV – першої по-

ловини XVI ст. та XVI – початку XVII ст. Загальна кількість об'єктів із матеріалами кожного з горизонтів коливається від двох до десяти. Така послідовність дозволяє робити припущення про заселення цієї ділянки Печерська з XV ст.

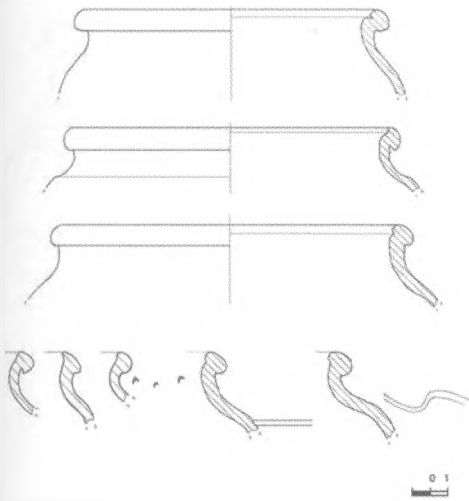
Абсолютна більшість знахідок представлена фрагментами горщиків, лише декілька із яких реконструюються до повного профілю. Морфологічні особливості цих посудин (насамперед, профілювання вінець) є джерелом для визначення хронології об'єктів, на чому й зосереджено увагу даної публікації. Характеристика ж керамічних комплексів в цілому відкриває перспективи для подальшої інтерпретації та датування господарсько-побутових комплексів з території Старого Арсеналу.

Кераміка хронологічного горизонту XIV–XV ст. є найбільш ранньою із досліджених на сьогодні арсенальських комплексів та представлена знахідками з одного об'єкта у південній частині внутрішнього подвір'я та двох – у північному крилі корпусу. Колекції – нечисленні: у першому випадку це лише 7 фрагментів вінець горщиків, у другому – 19.

Вінця горщиків XIV–XV ст. – досить масивні, мають валикоподібний профіль, сплюснені та дещо загнуті в бік центральної вісі посудин. Інколи трапляються фрагменти із т.з. "трилоподібним" профілюванням (іл. 1). Глиняне тісто цих зразків кераміки досить щільне, із незначною домішкою дрібного піску, різних відтінків сірого кольору.

Хронологічну атрибуцію проведено за класифікаціями кераміки² та аналогіями з іншими комплексами: другої половини XIII–XV ст. з території Києва, Волині, Південного Подніпров'я³ тощо.

Кераміка хронологічного горизонту XV – першої половини XVI ст. репрезентована кількома комплексами із більш численними



Іл. 1. Кераміка XIV–XV ст.

матеріалами. В межах означеного періоду виділяються дві підгрупи об'єктів, що за нашим припущенням відносяться до більш раннього та пізнього періодів з різницею у півстоліття (умовно), з огляду на що їх і віднесено до одного горизонту. На відміну від знахідок горизонту XIV–XV ст., тут простежуються зміни у техніко-морфологічних особливостях, які проявились у подальшій трансформації давньоруської формотворчої традиції, а також їх диференціація в межах типу. Комплекси попередньо датовані XV – початком XVI ст. (колекції кераміки із чотирьох об'єктів та ями на подвір'ї і одного об'єкту на території корпусу Старого Арсеналу) та другою половиною XV – першою половиною XVI ст. (п'ять об'єктів та три ями на подвір'ї, а також три об'єкти на території корпусу, за попередніми даними).

Зразком найбільш варіабельної колекції матеріалів першої підгрупи є об'єкт 1 розкопу II, що розташовувався у південно-західній частині подвір'я, в якому досить повно представлено більшість основних типів кераміки XV – початку XVI ст. Підземна його частина мала досить значні розміри (бл. 3,4х3,8 м) та була заглиблена в материк більш ніж на 2,1 м від рівня давньої денної поверхні. З огляду на значні розміри та характер заповнення можна припустити, що це була господарська споруда. З об'єкта походить корчага, 3 горщики, що реконструюються до повного профілю, та понад 450 фрагментів верхніх частин і вінець горщиків. В колекції також представлені покришки, кілька фрагментів макітер, чарок та мініатюрних посудин. На жаль, нумізматичні

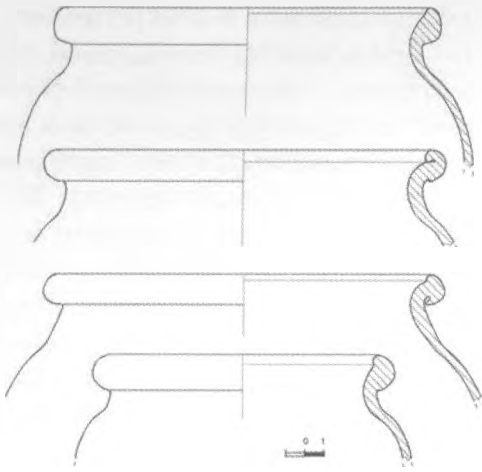
знахідки, що дозволили б конкретизувати датування об'єкта, відсутні. Індивідуальні знахідки представлені: сережкою округлої форми із суцільного металевго дроту діаметром близько 0,2 см та двома підвісками, оздобленими спіраллю на кінці (нагадує сережки XIV ст., типу VI, за Г. Федоровим-Давидовим⁴ – у вигляді знаку запитання, проте підвіски на даній знахідці закріплені рухомо); пряжкою трапецієподібної форми із орнаментом, що нагадує витий шнур; вістря стріли видовженої трикутної форми із упором, загальною довжиною 10,1 см, довжиною пера 6,5 см та шириною пера 1,5 см (аналогії датуються XVI ст. у Москві⁵).

Особливу увагу привертає корчага, розвал якої був знайдений у нижній частині заповнення об'єкта (№ 1 розкопу II). Посудина має великі розміри, товстостінна, реконструйована майже повністю, окрім придонної частини (іл. 2). Тісто – досить щільне, гарно відмулене, сіро-рожевого кольору. За пропорціями відноситься до вузькогогорлих опуклобокких посудин із невисоким широким плечем. Вінце масивне, у перетині має валикоподібний профіль із борозенкою по внутрішньому краю, шийка плавно переходить у плече. Наявність тарної посудини великих розмірів також свідчить про господарське призначення об'єкта 1.

Решту колекції – горщики та їх фрагменти, що становлять більшість знахідок, – умовно можна поділити на три групи за особливостями техніки виготовлення, складу тіста та загальними морфологічними параметрами:



Іл. 2. Корчага XV – початку XVI ст.



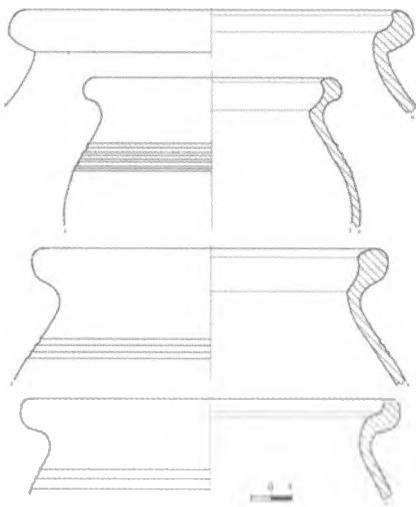
Іл. 3. Кераміка XV – початку XVI ст.

Група 1 – найбільш численна (1 горщик повного профілю, 13 фрагментів верхніх частин та понад 390 фрагментів вінець). Представлена виробами із сірого та світло-сірого тіста середньої щільності, шаруватого, із мікророзривами, із відчутною домішкою піску, рідше – вапняку та шамоту. Посудини мають овоїдні пропорції та вирізняються масивністю вінець, за варіаціями яких вони, в свою чергу, розрізняються на три підгрупи:

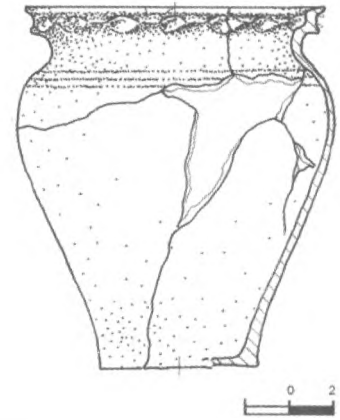
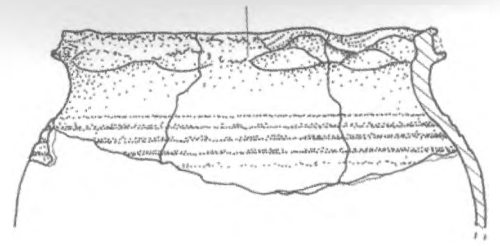
– горщики із масивним валикоподібним вінцем, що має борозенку на внутрішній поверхні (іл. 3);

– горщики із масивним валикоподібним вінцем, що має добре виражену виїмку для покришки по внутрішньому краю (канелюр), перехід від внутрішнього краю вінця до шийки – у вигляді ребра (іл. 4);

– горщики із масивним вінцем та оформленням зовнішньої поверхні у вигляді защи-



Іл. 4. Кераміка XV – першої половини XVI ст.



Іл. 5. Кераміка XV – першої половини XVI ст.

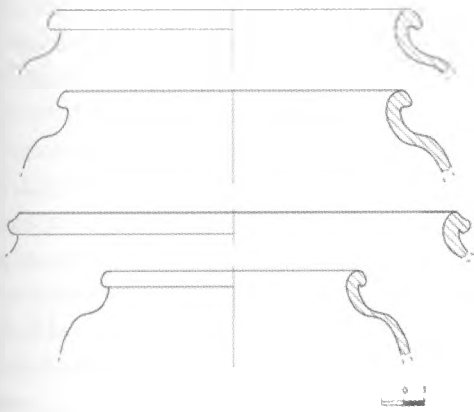
пів (іл. 5). Защипи – різної форми (як правильної, так і неритмічної), виконані на верхній частині вінця, або ж по нижній частині вінця, чи по верхній та нижній частині. Це, як і масивність основи вінця, відрізняє їх від защипів, характерних для пізніших виробів⁶ (XVII ст.).

Більшість донець горщиків мають сліди зрізування, що свідчить про виготовлення їх на швидкообертвовому гончарному колі.

Горщики першої групи орнаментувались не часто і досить лаконічно. Орнаменти переважно представлені рядами горизонтальних смуг на плічках. Зрідка зустрічаються нігтьоподібні та комоподібні наколи. Деякі зразки зсередини вкриті зеленою прозорою поливою трав'янистого відтінку.

Аналогії виробам даної групи досить численні та відомі за результатами розкопок у Києві комплексів XIV–XV ст.⁷ та XV ст.⁸, а також інших післямонгольських пам'яток XV–XVI ст., зокрема Подніпров'я⁹ та Волині¹⁰.

Група 2 – нечисленна, проте досить своєрідна. Представлена 19 фрагментами горщиків середніх розмірів, виготовлених із дуже добре відмуленого, щільного тіста різних відтінків цеглянистого, червоного та коричневого кольорів, зрідка – із дрібними блискучими домішками (слюда?). Ці горщики – конусо-



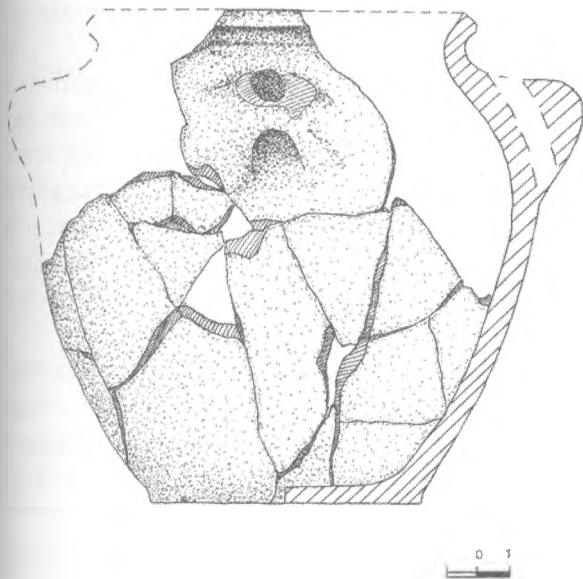
Іл. 6. Кераміка XV – початку XVI ст.

подібної форми, широкогорлі, із високими короткими плічками. Вінець мають відігнутий назовні профіль без потовщень та найчастіше – без борозенки чи виїмки по внутрішній поверхні (іл. 6). Товщина стінок – рівномірна по всьому профілю посудин. Подібні горщики відомі за результатами розкопок ями другої половини XV ст. на території Києво-Печерської лаври¹¹. Наведене профілювання вінець за класифікацією Л.І. Виноградської відноситься до XV – початку XVI ст.¹² Більш раннім часом датуються дуже схожі за способом профілювання вінець горщики XIII–XIV ст. з поселення Озаричі у Сумській обл.¹³

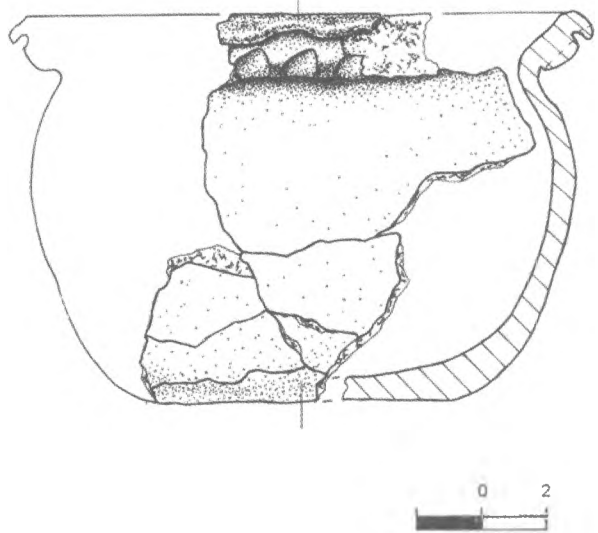
Група 3 – горщики своєрідного (за М.П. Кучерою¹⁴) типу. У даному комплексі представлена двома виробами із повним профілем та 33 фрагментами вінець. Цілі форми є

досить цікавими зразками. Перший горщик – кулястої форми, товстостінний, із двома горизонтальними маленькими ручками (іл. 7). Денце – зі слідами підсипки, на внутрішній поверхні – нерівномірні смуги від загладжування. Черепок на зламі – тришаровий. У тісті – домішка піску, жорстви та блискучих вкраплень. Другий горщик – невеликих розмірів, конічної форми, із дуже широким горлом та невиразним плечем (іл. 8). Вінце його прикрашене хвилястими заціпами по верхньому краю. Нижній край – оздоблений масивним валиком, досить недбало виготовленим, із вертикальними насічками. Горщик виготовлений із чорного нещільного тіста із додаванням великої кількості піску.

Решта знахідок кераміки своєрідної групи об'єкта 1 представлена фрагментами горщиків. Загальними рисами, що їх об'єднують, є: архаїчність форм (тип профілювання вінець переважної більшості – прямі відігнуті назовні – нагадує форми X–XIII ст.), різноманітність складу тіста (із домішками піску, крупної жорстви, слюдоподібних дрібних блискучих включень) та кольору (різні відтінки сірого, майже чорного, цеглянистого, жовто-червоного тощо). Поверхня та злам черепка дають можливість припустити, що більшість посудин виготовлена на повільному гончарному колі. Орнаментація виробів третьої групи також різноманітна. Зокрема в колекції представлені фрагменти горщиків, оздоблених врізною хвилею по плечу, а також хвилею, нанесеною гребінцем.



Іл. 7. Горщик XV – початку XVI ст. (своєрідна група)



Іл. 8. Горщик XV – початку XVI ст. (своєрідна група)

Аналогічна третій групі кераміка відома за результатами розкопок комплексів другої половини XIII—XV ст.¹⁵ та інших післямонгольських пам'яток¹⁶. Подібне явище співіснування прогресивних форм середньовічної кераміки із більш архаїчними відоме і в інших регіонах, зокрема на Буковині¹⁷, Волині¹⁸, Південному Подніпров'ї¹⁹, а також у Молдові (т.з. “волоська” або “сільська” кераміка XV ст.)²⁰.

Особливості набору форм посудин, представлених у колекції з об'єкта 1 розкопу II, є типовими для київської кераміки періоду XV — початку XVI ст. Про це свідчать як вищенаведені аналогії, так і відсутність у комплексі форм більш раннього (валикоподібні сплюснені вінця із короткою шийкою) та пізнього часу (вироби із коричневою поливою, димлені посудини тощо). Аналогічне співвідношення описаних груп горщиків відоме за розкопками комплексу другої половини XV ст. на території Києво-Печерської лаври²¹. Схожі різновиди профілювання вінець мають і знахідки з інших об'єктів Старого Арсеналу, що містили матеріал XV ст. Проте в інших об'єктах набір форм найчастіше обмежується масивними округлими валикоподібними вінцями — типовим для цього часу варіантом оформлення сіроглиняних горщиків.

Друга підгрупа знахідок із хронологічного горизонту XV — першої половини XVI ст., як зазначено вище, відноситься до дещо пізнішого часу: другої половини XV — першої половини XVI ст. Вона характеризується наявністю як вищеописаних, так і нових різновидів горщиків, відмінних за загальними пропорціями та іншими параметрами. Зокрема з'являється тенденція зміни видовженої овоїдної форми тулуба на більш приземкувату, із широким низьким плечем та вузьким горлом. Окрім того, змінюються й особливості складу глиняного тіста, порівняно із виробами XIV—XV ст.: воно стає більш світлим, подекуди — білим та менш шаруватим. Разом з тим у помітній кількості спостерігаються домішки дрібного піску. Поширення набувають нові типи профілю вінець.

Знахідки кераміки цього часу найбільш повно представлені у колекції, зібраній під час дослідження об'єкта 3 розкопу I, який розташовувався у південній частині арсенальського

подвір'я та мав розміри близько 2,6x2,4 м і незначну потужність (глибина залягання підземної частини в материк — 0,4–0,6 м від рівня давньої денної поверхні). Об'єкт представляє собою значний інтерес з огляду на наявність нумізматичних знахідок кінця XV — перших десятиліть XVI ст. Зокрема в заповненні було виявлено чотири монети: два денарії Великого князівства Литовського — карбування Олександра Ягелона (1492–1501 рр.); пошкоджений (розламаний і сильно окислений) денарій Великого князівства Литовського чи Польського королівства кінця XV — початку XVI ст. (вірогідно, також карбування Олександра Ягелона?); монету Кримського ханства (акче) карбування Менглі-Гірея (1480-х рр.) (монети атрибутовано Г.А. Козубовським). Також у будівлі було віднайдено чотири шахові фігурки (пішак, слон, тура, та, можливо, ферзь), бронзовий хрестик архаїчної форми (XIV—XVI ст.?), дві бронзові накладки (можливо, елементи книжкових окладів), металеву закладку для книги, залізний ніж. Найімовірніше, це була житлова споруда.

Провідною категорією керамічних виробів є горщики, виготовлені із світло-сірого та білого тіста середньої щільності із домішкою піску. Різняться вони особливостями оформлення вінець, частина яких — аналогічна вищеописаним типам XV — початку XVI ст. Всього у комплексах другої половини XV — першої половини XVI ст. можна виокремити три основних групи посудин за формою вінець:

— із масивним округлим валикоподібним профілем та виїмкою для покривки (каналюром). Цей тип, характерний для вищезгаданих об'єктів XV ст., побутує й у об'єктах другої половини XV — першої половини XVI ст., хоча в цей період поступово втрачає своє кількісне домінування (на деяких пам'ятках він зустрічається навіть в об'єктах XVII ст.²²);

— із вінцями, що мають оформлення у вигляді заціпів. Цей тип також відомий у більш ранніх об'єктах, хоча й серед матеріалів другої половини XV — першої половини XVI ст. представлений досить широко;

— із ромбоподібними у перетині вінцями, що вважаються провідним типом для матеріалів кінця XV—XVI ст.²³ Варіантами цього типу

є також вінця підпрямокутної форми та підтрикутно-валикоподібної форми із внутрішнім напливом. Глиняне тісто – світло-сіре та біле із домішкою піску. Горщики цього виду, що реконструюються до повного профілю, мають округло-конусоподібну форму із низькими плічками (іл. 9). Ця група із комплексом усіх наведених ознак та варіацій є якісно новою сходинкою в еволюції наддніпрянського горщика.

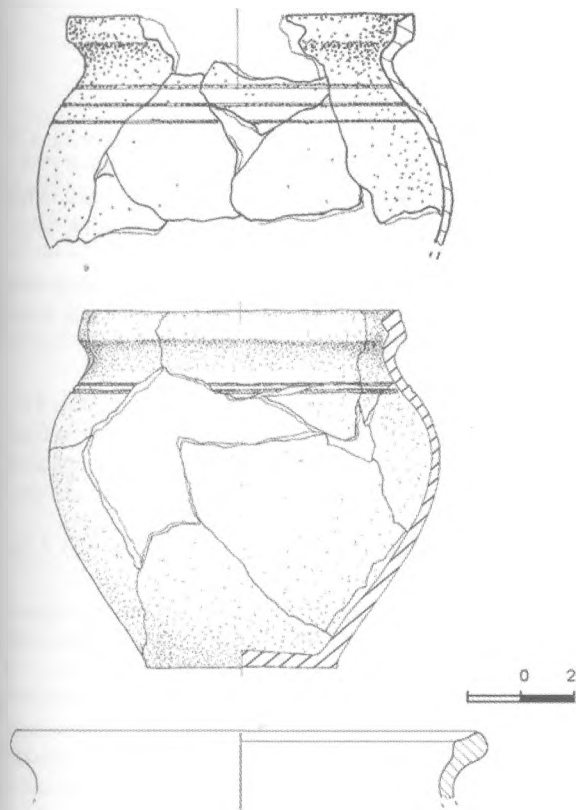
Більшість фрагментів денець мають сліди зрізування з гончарного кола.

Орнаментация виробів XVI ст. – лаконічна, у вигляді горизонтальних смуг по плечу. Незначний їх відсоток вкритий зсередини зеленою прозорою поливою різних відтінків (трав'янисто-зелений, темно-зелений).

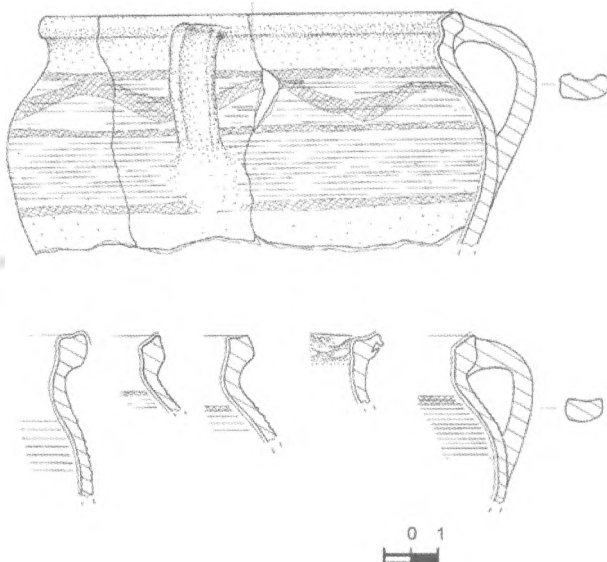
Посудини, аналогічні останній підгрупі, відомі за результатами розкопок кількох комплексів у Києві: кінця XV–XVI ст.²⁴ та XVI ст.²⁵ Подібне профілювання вінець відоме за результатами розкопок закритих комплексів на о. Байда, датованих кінцем XV–XVI ст.²⁶, а Л. Чміль відносить таке профілювання до XVI ст.²⁷

Кераміка хронологічного горизонту XVI – початку XVII ст. представлена в об'єктах з території Старого Арсеналу меншою мірою. Вона частково продовжує традиції розвитку вищеописаних форм другої половини XV – першої половини XVI ст. Значний інтерес становить колекція, здобута в ході дослідження об'єкта 55 у східному крилі корпусу Арсеналу, в заповненні якого було віднайдено угорський денарій другої половини XVI ст. Провідною категорією виробів є фрагменти горщиків, із характерним для XVI ст. ромбоподібним та підтрикутним профілюванням. Разом з тим, глиняне тісто є більш щільним, коричневого кольору. В колекції присутні морені посудини, широко представлені у XVII ст. Найбільш цікавою особливістю знахідок із об'єкта (55) є наявність фрагментів горщиків із ромбоподібним профілюванням вінець, яке комбінується із декором, властивим для виробів XVII ст. (іл. 10): опискою та риткуванням. Поєднання цих ознак у типологічній характеристиці виробів є прикметною ознакою перехідного типу від середньовічної до пізньосередньовічної української кераміки, що підтверджує еволюційність її розвитку. Особливості гончарних виробів з інших об'єктів верхньої межі цього хронологічного горизонту опубліковані Л. Чміль²⁸.

Дослідження на території комплексу Старого Арсеналу дали можливість суттєво поповнити джерельну базу київської кераміки післямонгольського часу. Колекції кераміки



Іл. 9. Горщики другої половини XV – першої половини XVI ст.



Іл. 10. Горщики другої половини XVI – початку XVII ст.

усіх хронологічних горизонтів ілюструють, з одного боку, спадковість у розвитку гончарних традицій ще з давньоруських часів: кераміка XIV ст. є найбільш близькою до типів XII–XIII ст., а подальший розвиток її форм засвідчує генетичну спорідненість основних видів. В подальшому досить добре простежується еволюціонування горщика із валикоподібним профілем вінець шляхом збільшення їх масивності та зміни варіантів оформлення внутрішньої поверхні. З XV ст. з'являються й нові види – вінця із заціпами, а з другої половини XV ст. – ромбоподібні та підпрямокутні вінця. З іншого боку, арсенальські матеріали багаті на т.з. своєрідний тип післямонгольської кераміки, який є однією з дуже цікавих сторінок історії матеріальної культури Середньої Наддніпряниці. Цей тип відбиває складні соціально-культурні процеси, що мали місце у післямонгольський період на наших теренах, та потребує подальшого окремого вивчення.

Таким чином, основні різновиди усіх хронологічних горизонтів кераміки XIV–XVI ст. варіюються в межах техніко-морфологічних ознак одного типу – горщика. Якщо для пе-

ріоду XIV–XV ст. характерними є лише незначні варіації, то з XV, а особливо – з другої половини XV ст. набір видів збільшується та урізноманітнюється. Основні типи оздоблення до середини XVI ст. є досить одноманітними та лаконічними. З XV ст. поширення, хоч і незначного, набувають вироби, вкриті поливою зсередини, причому до XVI ст. зустрічаються лише вироби із зеленою поливою. Спостереження за складом тіста показують, що для найбільш раннього горизонту характерне додавання піску та товстостінність виробів. В період XV – першої половини XVI ст. вироби стають більш тонкостінними, в якості домішки переважає пісок, тісто стає шаруватим. З другої половини XV ст. з'являються білоглиняні тонкостінні горщики із додаванням піску. Найбільш пізні зразки кераміки (другої половини XVI ст.) мають коричневий на зламі черепок, подібний до виробів XVII ст. Асортимент типів посудин протягом усього розгляданого періоду залишається сталим, і суттєво урізноманітнюється у пізніший час з поширенням нових типів столового та кухонного посуду.

Примітки

1. Івакін Г.Ю., Козубовський Г.А., Балакін С.А., Абишкіна О.А., Чміль Л.В., Оногда О.В. Дослідження на території Старого Арсеналу в Києві // Археологічні дослідження в Україні 2004–2005 рр. – К., 2006. – С. 175-177; Івакін Г.Ю., Балакін С.А., Баранов В.І., Оногда О.В. Археологічні дослідження в корпусі Старого Арсеналу в 2006 р. // Археологічні дослідження в Україні в 2005–2007 рр. – К., 2007. – С. 175-178; Івакін Г.Ю., Балакін С.А., Відейко М.М., Козубовський Г.А., Оногда О.В., Чекановський А.А., Чміль Л.В. Археологічні дослідження 2006 р. території дівочого Вознесенського монастиря в Києві // Там само. – С. 178-180.

2. Беяєва С.О. Про основні принципи датування південноруських пам'яток другої половини XIII–XIV ст. // Археологія. – 1979. – № 31, рис. 1; Омельченко Ю.А., Тесленко І.Б., Чміль Л.В. Українська наддніпрянська кераміка XIV–XVIII ст. – К., 1994. – С. 14, рис. 3.

3. Гончар В.М. Археологічні дослідження колишнього митрополичого саду Києво-Печерської лаври // Стародавній Київ. Археологічні дослідження 1984–1989 рр. – К., 1993. – Рис. 9-11; Омельченко Ю.А., Тесленко І.Б., Чміль Л.В. Вказ. праця. – С. 13; Terski S. Zespoly ceramiczne Lucka okresu poznego sredniowiecza // Garncarstwo i kaflarstwo na ziemiach polskich od poznego sredniowiecza do czasow wspolczesnych. – Rzeszow, 1994. – S. 197-208, рис. 2; Козловський А.О. Історико-

культурний розвиток Південного Подніпров'я в IX–XIV ст. – К., 1990. – С. 79-83, рис. 43.

4. Федоров-Давидов Г.А. Кочевники Восточной Европы под властью золотоордынских ханов. – М., 1966. – С. 39, рис. 6.

5. Кренке Н.А., Курмановский В.С. Предметы вооружения XV–XVII вв. из раскопок Романова двора в Москве // Российская археология. – 2008. – № 1. – С. 104-112, рис. 2.

6. Чміль Л.В. Керамические комплексы XV–XVI вв. из раскопок Михайловского Златоверхого собора в 1997 г. // Историко-культурные связи Причерноморья и Средиземноморья X–XVIII вв. по материалам поливной керамики. – Симферополь, 1998. – С. 190.

7. Омельченко Ю.А., Тесленко І.Б., Чміль Л.В. Вказ. праця. – С. 13-15, рис. 4-5.

8. Сиром'ятніков О., Балакін С. Пізньосередньовічна кераміка з Києво-Печерської лаври // Археологічні дослідження пам'яток українського козацтва. – К., 1993. – С. 131, рис. 1; Харламов В.А., Сыром'ятников А.К. Археологический комплекс XV в. из раскопок на Старокиевской горе // Архитектурно-археологические исследования в Киеве и Киево-Печерской лавре. – К., 1995. – С. 136-139, табл. 2.

9. Виногородская Л.И. Некоторые типы керамики Чернигово-Сиверской земли второй половины XIII–

XV в. // Проблемы археологии Южной Руси. — К., 1990. — С. 96-98.

10. Прищепя Б.А., Позіховський О.Л., Романчук О.М., Чекурков В.С. Розкопки на території костелу Успіння Пресвятої Богородиці Діви Марії в м. Острозі Рівненської обл. // Археологічні дослідження в Україні 2003–2004 рр. — К., 2005. — С. 265, рис. 6; *Tersky S. Zespolu...* — Рус. 3.

11. Балакін С. Комплекс XIV–XV ст. з території господарського подвір'я КПЛ // Нові дослідження пам'яток козацької доби в Україні. — К., 2004. — Вип. 13. — С. 66-67, рис. 2: 1-5.

12. *Виногородська А.І.* До питання про хронологію середньовічної кераміки з Новгорода-Сіверського // Археологія. — 1988. — № 61. — С. 52, рис. 3.

13. *Беляєва С.О., Кубишев А.І.* Поселення дніпровського Лівобережжя X–XV ст. — К., 1995. — Рис. 62-63.

14. *Кучера М.П.* Про одну групу середньовічної кераміки на території УРСР // Слов'яно-руські старожитності. — К., 1969. — С. 174-181.

15. Балакін С. Вказ. праця. — С. 68, рис. 3: 1-3; *Боровський Я.Є., Калюк О.П.* Дослідження київського Дитинця // Стародавній Київ. Археологічні дослідження 1984–1989 рр. — К., 1993. — С. 19; *Оногда О.В.* До питання про своєрідну групу кераміки післямонгольського часу // Магістеріум. Археологічні студії. — К., 2007. — Вип. 27. — С. 70-74.

16. *Кучера М.П.* Вказ. праця. — С. 175-179, рис. 1-3.

17. *Тимошук Б.О.* Давньоруська Буковина. — К., 1982. — С. 289-291, рис. 19.

18. *Охріменко Г., Кучинко М., Кубицька Н.* Розвиток керамічного виробництва на Волині. — Луцьк, 2003. — С. 174.

19. *Козловський А.О.* Вказ. праця. — С. 83-88, рис. 46-50.

20. *Абызова Е.Н., Бырня П.П., Нудельман А.А.* Древности Старого Орхья. Молдавский период. — Кишинев, 1982. — С. 35-36.

21. *Балакін С.* Вказ. праця. — С. 63-71.

22. *Чміль Л.В.* Гончарний комплекс початку XVII ст. з фондів Музею історії міста Києва // Могилянські читання 2006. — К., 2007. — Ч. 1. — С. 372-378.

23. *Омельченко Ю.А., Тесленко І.Б., Чміль Л.В.* Вказ. праця. — С. 15; *Оногда О.В.* Про один тип пізньосередньовічної кераміки // Могилянські читання 2005. — К., 2006. — С. 423.

24. *Івакін Г.Ю., Козубовський Г.А., Герасімов Д.М., Чекановський А.А., Чміль Л.В.* Дослідження по вул. Сагайдачного в Києві у 1991 році // АДУ 1991 року. — Луцьк, 1993. — С. 37, 146; *Чміль Л.В.* Керамические комплексы... — С. 190, рис. 1.

25. *Сиром'ятников О., Балакін С.* Вказ. праця. — С. 131-133, рис. 2; *Сагайдак, Тимошук, Башикатов.* Археологічні дослідження на території Братського монастиря в м. Києві // Дослідження археологічних пам'яток українського козацтва. — К., 1995. — Вип. 4. — С. 35-38.

26. *Іллінський В.* Про роботи на о. Байді // Археологічні дослідження пам'яток українського козацтва. — К., 1993. — Вип. 2. — С. 43, 49.

27. *Чміль Л.В.* Київська кераміка XVI–XVIII століть // Киевский альбом. Исторический альманах. — К., 2001. — Вип. 1. — С. 94-96.

28. *Чміль Л.В.* Ужиткова кераміка XVII ст. з розкопок Вознесенського жіночого монастиря в Києві // Лаврський альманах. — К., 2007. — Вип. 17. — С. 164-170.

Резюме

В статті розглядаються керамічні комплекси XIV–XVI вв. із розкопок на території Старого Арсенала в Києві. На основі техніко-морфологічних особливостей гончарних виробів виділено три хронологічних горизонти в рамках вказаного періоду. Дані комплекси ілюструють еволюційність розвитку української середньовічної кераміки.

Resume

The ceramics complexes of the 14th – 16th centuries that were found during archaeological excavations on the territory of the Old Kyiv Arsenal are examined in the article. Three chronological horizons are distinguished from the period which is based on the technical and morphological particular qualities of pottery. Information of these complexes illustrates the evolution of the development of the Ukrainian medieval ceramics.