

*РАДЯНСЬКЕ Й СУЧАСНЕ  
УКРАЇНСЬКЕ ЗАГАЛЬНЕ  
МОВОЗНАВСТВО*

Лекція № 9-2

# ПЛАН

1. Філософська основа радянського мовознавства.
2. Пошуки історико-матеріалістичного рішення теоретичних питань радянського загального мовознавства (мовознавство 20-х років).
3. Лінгвістичні погляди І.І.Мещанінова, Л.В.Щерби, Є.Д.Поливанова та ін.
4. Проблематика загального мовознавства 30 – 50-х рр.: О.І.Смирницький, Г.О.Винокур, В.В.Виноградов, Л.А.Булаховський та ін.

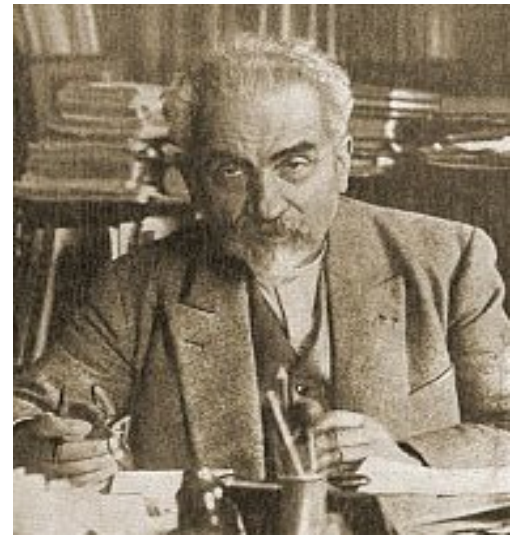


# *УМОВИ ФОРМУВАННЯ РАДЯНСЬКОГО МОВОЗНАСТВА*

- Посилення тоталітарного режиму (науці нав'язували як єдино правильну марксистську методологію).  
Ідеологічний прес.
- Штучно створена ізоляція вчених від світового наукового співтовариства.
- Ідеї зарубіжного мовознавства (структуралізм, неогумбольдтіанство) не отримали поширення.
- Переважна більшість учених дотримувалася старих, передусім молодогограматичних, поглядів.
- Розвиток традиції, яку було закладено в Російській імперії у дожовтневий період Харківською, Московською і Петербурзькою лінгвістичними школами.



*МИКОЛА ЯКОВИЧ МАРР*  
*(1864-1934)*



**«Нове вчення про мову»** — це еkleктична суміш ідей Гумбольдта про стадіальність у розвитку мов, про схрещування мов, філософів XVII—XVIII ст. про походження мови та майбутню світову мову і марксистської філософії (положення про революційні стрибки в розвитку мови і відображення в ній економічного базису).



## Основні положення «нового вчення про мову»:

Стан мови кардинально змінюється зі зміною суспільно-економічних формацій (напр., для первіснообщинного ладу характерні були ізолятивні мови, аглютинативні мови – для етапу родової організації суспільства, флективні – для класових формацій. Цим практично заперечується можливість класифікації за генеалогічним принципом. Така теорія отримала назву **"вчення про стадіальність мови", "стадіальна класифікація мов"**;

Перехід мов від однієї стадії до іншої відбувається стрибкоподібно й вибухово, що веде до **"нової якості" мови**. Причиною таких мовних змін, які відбивають зміни суспільно-економічних формацій, є мовне схрещування, яке зумовлює формування окремих мов унаслідок розходження близькоспоріднених діалектів (особливо це стосується індоєвропейських мов).

Яфетичні мови як незамкнена сім'я являють собою таку стадію, яку обов'язково проходять усі мови. У зв'язку з цим шляхи розвитку всіх мов, незалежно від їхнього походження, єдині. Теорія визначається як *теорія єдності глотогонічного процесу*.

Оскільки всі мови входять у єдиний глотогонічний процес, то вони повинні мати якесь спільне джерело. Таким джерелом, за Марром, є первісні чотири елементи sal, ber, yon (йон), roš (рош), які можна знайти в усіх сучасних мовах шляхом **"яфетидологічного"** аналізу. Принципи і прийоми цього аналізу були не зовсім чіткими, нехтували закон фонетичних відповідностей у мовах, у зв'язку з чим допускалося маніпулювання лексичними елементами різних мов без урахування точних звукових відповідників у порівнюваних мовах (**метод "палестологічно-семантичного"** аналізу);

Усякій ідеологічній надбудові притаманна класова сутність, тому мова, будучи надбудовою, так само є класовим явищем (учення про класовість мови). У зв'язку з цим загальнонародна мова – це фікція, існують тільки класові мови.

**ОЛЕКСАНДР МАЛІВІЙОВИЧ ПЕШКОВСЬКИЙ**  
(1878 – 1933)

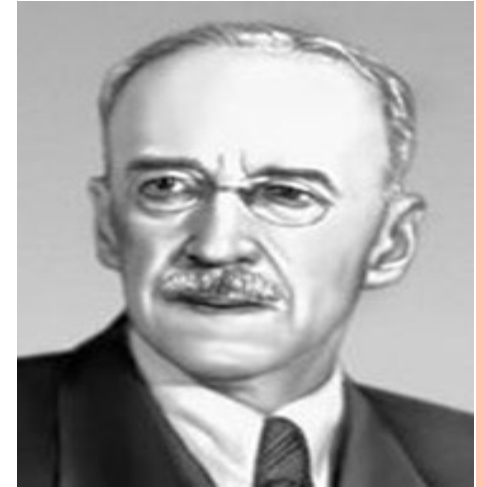


**Його основними здобутками і висновками були:**

- мова первісної людини була синтетичною (тобто цілі вислови, а потім вже відбулося її членування);
- фундаментальні дослідження російської мови, зокрема синтаксису ("Російський синтаксис у новому висвітленні" та "Об'єктивний і нормативний погляд на мову"), основною одиницею якого вважав речення;
- норми літературного мовлення динамічні;
- дія тенденції до економії мовлення, наслідком якої в синтаксисі є, зокрема, еліптичні конструкції;
- орієнтація на глибоке вивчення національних мов;
- включення інтонації до найважливіших засобів ритміко-мелодійної будови речення, визнання інтонаційної граматики особливим розділом граматики;
- виділення в безособово-предикативній функції слів "категорії стану";
- комплекс робіт з методики викладання російської мови.

*ІВАН ІВАНОВИЧ МЕЩАНІНОВ (1883 - 1967)*

## *СИНТАКСИЧНА СТАДІАЛЬНА ТЕОРІЯ*



У своєму розвитку мови проходять **три синтаксичні стадії** залежно від граматичного оформлення підмета в реченні: **пасивну, ергативну й активну**.

- 1. Для пасивної стадії** – не розрізняються слова і речення. У таких мовах логічний суб'єкт і об'єкт зливаються в мовленні і виявляються пасивними (дієслово не знає перехідності, а суб'єкт (підмет) є тільки уявним). Пор. в укр. мові подібні утворення типу назва рослини *перекоти-поле*.
- 2. Після пасивної стадії** розвивалася **ергативна стадія**, синтаксичною основою якої виявилася ергативна конструкція. Така конструкція найхарактерніша для іберійсько-кавказьких мов, баскської та окремих мов Азії й Америки. В ергативних конструкціях суб'єкт дії стоїть у т.зв. ергативному відмінку, а об'єкт – у формі називного відмінка, щось на зразок укр. *агроном перейшов поле*. У такій конструкції спостерігається розпад попередньої пасивної (інкорпорованої) конструкції (фрази-слова) на її складові частини: логічний суб'єкт і його протилежність об'єкт.
- 3. Останньою стадією синтаксичного розвитку є активна**, у якій провідною синтаксичною ознакою виступає називний відмінок (номінатив) як єдина форма підмета, незалежно від категорії перехідності-неперехідності дієслова. Активна стадія характерна для індоєвропейських, угро-фінських, тюркських і семітських мов.



## ЛЕВ ВОЛОДИМИРОВИЧ ЩЕРБА (1880-1944)



### ОСНОВНІ РЕЗУЛЬТАТИ ДОСЛІДЖЕНЬ:

- значний внесок у розв'язання практичних питань мовознавства (піднесення культури мовлення, грамотності і т.ін.);
- довів доцільність використання кращих дореволюційних традицій у радянському мовознавстві;
- розвинув учення про систему мови як об'єктивне явище, що проявляється в "індивідуальних мовленнєвих системах";
- вчення про лексико-морфологічні розряди слів (активна і пасивна граматики);
- вчення про членування висловлення на синтагми;
- фундатор Ленінградської фонологічної школи й експериментальної фонетики;
- про імпульсивний характер розвитку мов, зокрема під впливом запозичень, змішування мов, але наступність у розвитку мов не втрачається;
- про класифікацію частин мови, зокрема про слова категорії стану, та граматичне значення слів ("*Глокая кудра штеко будланула бокра и курдячит бокрѐнка*").

# ВИЗНАЧНІ ПРАЦІ

- **«Російські голосні в кількісному і якісному відношенні» (1922) і «Фонетика французької мови» (1937) .**

Виклав свою фонологічну теорію. На відміну від Бодуена де Куртене фонему визначав не психологічно, а на основі фонетичних критеріїв як клас близьких за фізичними властивостями (фізичною подібністю) звуків, як звуковий тип, здатний диференціювати слова і їх форми.

- **«Про частини мови в російській мові» (1928)**

Виклав власне розуміння частин мови. Заперечував формальний підхід до визначення частин мови (Московська лінгвістична школа: частини мови виділяли за морфологічними ознаками). На його думку, треба враховувати три критерії: семантичний, морфологічний і синтаксичний.

- **«Про троякий аспект мовних явищ і про експеримент у мовознавстві» (1931)**

Замість сосюрівської дихотомії «мова — мовлення» Щерба запропонував трихотомію «мовленнева діяльність — мовний матеріал — мовна система». Мовленнева діяльність — це говоріння і слухання; мовний матеріал — «сукупність усього, що говорилося і розумілося»; мовна система — “слова і граматика”);

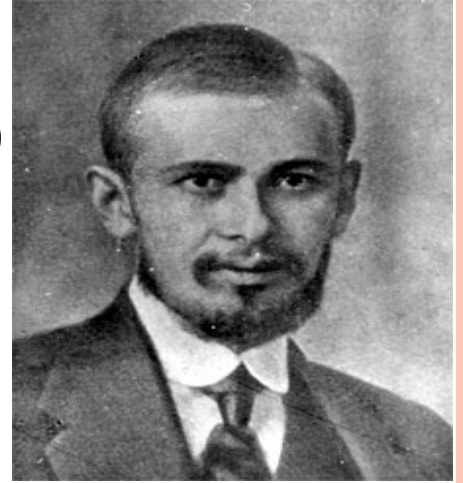
- **«Чергові проблеми мовознавства» (1945)**

Розглядає питання мовних розладів (афазій), мови жестів, двомовності, взаємозв'язків між різними мовними рівнями, розрізнення активної і пасивної граматики та ін.



# ЄВГЕН ДМИТРОВИЧ ПОЛИВАНОВ (1890 – 1937)

## РОЗРОБЛЯВ ЧИ ВИРІШУВАВ ПИТАННЯ:



- ❖ методології мовознавчих досліджень;
- ❖ створення алфавітів неписемних мов і нових літературних мов;
- ❖ про основи узбецької літературної мови;
- ❖ про мову як систему, що розвивається, підпорядковану комунікативній функції;
- ❖ порівняльно-історичний метод обстоюється як прийнятний і для нової епохи розвитку мовознавства;
- ❖ заперечувалися практично всі основні висновки про характер виникнення і розвитку мов, які обстоював М.Я.Марр. Є.Д.Поливанов відкрито виступив проти яфетидології Марра;
- ❖ доводилася думка про відсутність прямої залежності фонетичних і морфологічних змін від соціально-економічних факторів;
- ❖ дослідження фонологічних систем на матеріалі різносистемних мов із залученням експериментальних свідчень та ін.



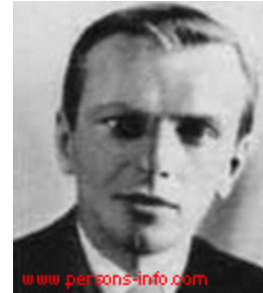
## *ГОЛОВНІ ПРАЦІ*

- «Лекції зі вступу до мовознавства і загальної фонетики»;
- «Вступ до мовознавства для сходознавчих вищих навчальних закладів» (1928);
- «Російська граматика у зіставленні з узбецькою мовою» (1933);
- «Досвід власної методики викладання російської мови» (1935).



# ОЛЕКСАНДР ІВАНОВИЧ СМІРНІЦЬКИЙ

## (1903 – 1954)

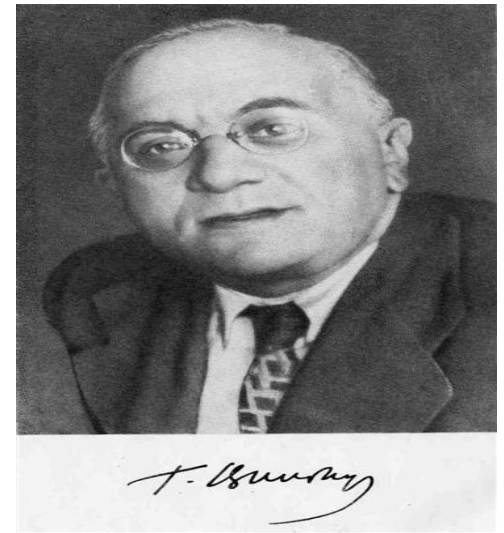


- розвивав порівняльно-історичний метод;
- питання часткового і загального (системи) в мові;
- співвідношення лінгвального й екстралінгвального;
- протиставлення синхронії і діахронії;
- вивчав питання германської групи мов.
- досліджував співвідношення мови і мислення, мови і мовлення, об'єктивності існування мови («Об'єктивність існування мови» (1954)).
- теорія мови і мовлення.

Під мовленням розуміє поєднання звучання з конкретним мовним змістом, а під мовою — сукупність взаємопов'язаних одиниць і відношень між ними, сукупність усіх компонентів різноманітних виявів мовлення. Якщо мовлення — спосіб спілкування, то мова — засіб спілкування. Мова існує у мовленні, взаємодіє з мовленням і розвивається в мовленні.



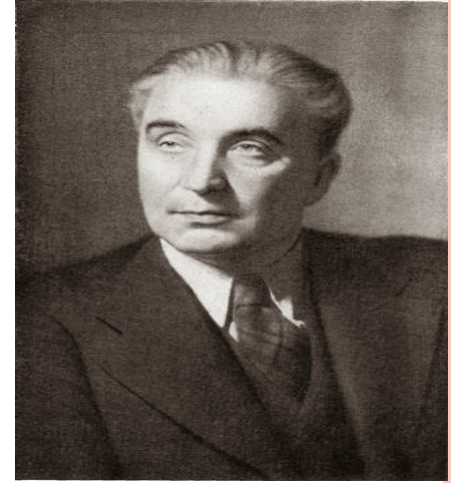
*ТРИГОРІЙ ОСИПОВИЧ ВІНОКУР*  
(1896 – 1947)



- аналіз лінгвістичної концепції Ф. де Соссюра ("Про загальну лінгвістику Ф.де Соссюра");
- "Культура мовлення" (1925);
- питання теорії та історії російської лінгвістики;
- питання словотвору;
- досліджував пам'ятки писемності;
- галузь лексикографії.



*ВІКТОР ВОЛОДИМИРОВИЧ ВИНОГРАДОВ*  
(1895 – 1969)



- питання культури мовлення;
- теорія мови художньої прози ("Про завдання стилістики", про мову й стиль Гоголя, Достоевського, Ахматової, Пушкіна, Л.Толстого, Лермонтова та ін.);
- питання словотвору (у цій же праці);
- класифікація фразеологізмів (у цій же праці);
- "Основні питання синтаксису речення";
- "Основні типи лексичних значень слова";
- "Питання вивчення словосполучень";
- Питання суспільної функції і суспільної суті мови;
- Історії літературної мови;
- Історії російських лінгвістичних учень та ін.



# ВИЗНАЧНІ ПРАЦІ

- «Нариси з історії російської літературної мови XVII—XIX століть» (1934);
- «Мова Пушкіна»(1935);
- «Стиль Пушкіна» (1941);
- «Російська мова. Граматичне вчення про слово» (1947) (капітальна праця загальнослов'янського значення);
- «Про основні типи фразеологічних одиниць у російській мові» (1947);
- «Про категорію модальності і модальні слова в російській мові» (1950);
- «Словотвір у його відношенні до граматики й лексикології» (1952);
- «Питання вивчення словосполучень» (1954);
- «Про мову художньої літератури» (1959);
- «Стилістика. Теорія поетичної мови. Поетика» (1963).

Майже 300 праць із загального мовознавства, історії й сучасного стану російської мови, мови і стилю письменників, стилістики, синтаксису і фразеології.





# УКРАЇНСЬКЕ ЗАГАЛЬНЕ МОВОЗНАВСТВО (1920 - 1980)

- В історії українського радянського мовознавства виділяють чотири періоди:
- **I період** (1917 — початок 30-х років). Характеризується активним дослідженням фонетики і граматики, історії й діалектології української мови, яскраво вираженим практичним спрямуванням мовознавчої науки;
- **II період** (30—40-ві роки). Період наступу на українізацію і репресивної політики ВКП(б) — КПРС, коли згорталися теоретичні дослідження і призупинилася практична робота;
- **III період** (50—60-ті роки). Характеризується намаганням оновити теорію мовознавства, увагою до розвитку граматичних досліджень, лексикографії та лінгвостилістики;
- **IV період** (70—80-ті роки). Відзначається не лише розвитком порівняльно-історичного мовознавства, а й творенням сумнівних прогнозів, що видавалися за соціолінгвістику.



# *АГАПАНТЕЛ ЮХИМОВИЧ КРИМСЬКИЙ*

## *(1871 – 1942)*



- ✓ "З галузі арабських звуків",
- ✓ "Лекції з історії семітських мов",
- ✓ "Історія арабів і арабської літератури світської і духовної" та ін.
- ✓ "Історія Персії та її письменництва",
- ✓ "Тюрки, їх мова та література" (1930) та ін.
- ✓ У співавторстві з О.О.Шахматовим "Нарис з історії української мови" (1922, 1924).
- ✓ «Давньокиївський говір» (1906)

Спростував псевдонаукову шовіністичну теорію Погодіна — Соболевського про російський етнічний склад населення Києва і Київщини за часів Київської Русі та неавтохтонність на цій території українського етносу. Досліджував українські говори.



## ЛА Ч НСЬКИЙ

(\* 10 жовтня 1872, Суми — †13 серпня 1951, Київ — УКРАЇНСЬКИЙ МОВОЗНАВЕЦЬ-СЛАВІСТ, ДОКТОР ФІЛОЛОГІЧНИХ НАУК (1912), ПРОФЕСОР КИЇВСЬКОГО УНІВЕРСИТЕТУ, ЗАСЛУЖЕНИЙ ДІЯЧ НАУКИ УРСР.

### Основні наукові праці:

«Пам'ятки і питання давньослов'янської писемності» (1904—1906);  
«Нариси з історії розробки синтаксису слов'янських мов» (1910—1911);  
«Білоруська мова в її минулому та сучасному вивченні» (1930);  
«Граматика давньоцерковнослов'янської мови» (1906);  
«Українська граматика» (1918);  
«Вступ до слов'янського мовознавства» (1941);  
«Українська мова» (1926).



# Калинович Михайло Якович

(\*13 жовтня 1888, Жахнівка Вінницької обл. — 16 січня 1949, Київ) —  
УКРАЇНСЬКИЙ МОВОЗНАВЕЦЬ, САНСКРИТОЛОГ ПЕРЕКЛАДАЧ І ЛІТЕРАТУРОЗНАВЕЦЬ,  
АКАДЕМІК АН УРСР

«Природа й побут в давньоіндійській драмі»  
(1916) ;  
«Бгавабгуті Шринанта» (1918);  
«Концентри індійського світогляду» (1928) ;  
“Вступ до мовознавства” (1947).



# ЛЕОНІД АРСЕНІЙОВИЧ БУЛАХОВСЬКИЙ

## (1888 – 1961)



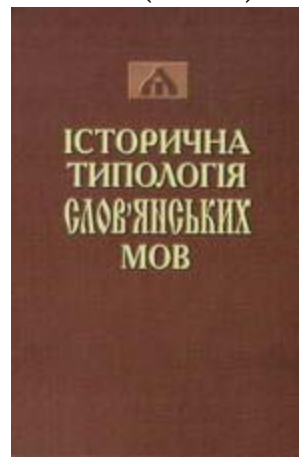
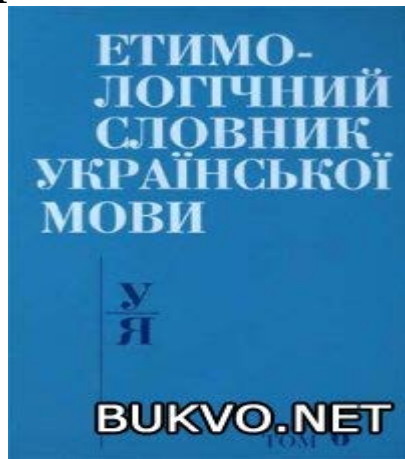
- ❖ акцентологія слов'янської групи мов;
- ❖ питання методики вивчення здебільшого української та російської мов (20-ті рр.);
- ❖ проблеми загального мовознавства ("Нариси з загального мовознавства" та ін.);
- ❖ порівняльно-історичний аналіз лексики, фонетики, морфології тощо;
- ❖ часткові питання окремих слов'янських мов (чеської акцентології, болгарська мова як джерело реконструкції стародавньої слов'янської акцентологічної системи та ін.);
- ❖ "Історичний коментар до російської літературної мови";
- ❖ "Курс російської літературної мови";
- ❖ "Питання походження української мови";
- ❖ "Походження та розвиток мови";
- ❖ "Нариси з загального мовознавства" (1955);
- ❖ "Виникнення і розвиток літературних мов" (1941 – 1947);



# МЕЛЬНИЧУК ОЛЕКСАНДР САВИЧ

(12.VII 1921, с. Писарівка, тепер Колимського р-ну Одес. обл. — 19.III 1997, Київ) — укр. мовознавець, доктор філол. наук з 1965, професор з 1966, чл.-кор. АН СРСР з 1981, академік НАН України з 1985

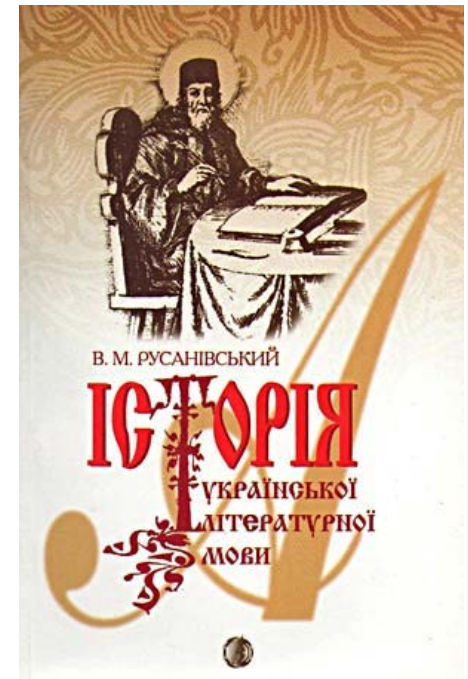
- «Розвиток структури слов'янського речення» (1966),
- «Про роль мислення у формуванні структури мови» (1966),
- «Поняття системи і структури мови» (1970),
- «Про генезу індоєвропейського вокалізму» (1979),
- «Про мову Київського літопису XII століття» (1983).
- Крім цього, Мельничук був співавтором і редактором праць:
- «Вступ до порівняльно-історичного вивчення слов'янських мов» (1966),
- «Сучасна українська літературна мова. Синтаксис» (1972),
- «Сучасне зарубіжне мовознавство» (1983),
- «Історична типологія слов'янських мов» (1986) та ін.



# ВІТАЛІЙ МАКАРОВИЧ РУСАНІВСЬКИЙ

## (1931 - 2007)

- “Структура українського дієслова” (1971);
- “Дієслово – рух, дія, образ” (1977);
- “Словянські міжмовні звязки і формування функціональних стилів української літературної мови XVI – початку XVIII ст.”;
- “Структура лексичної і граматичної семантики” (1988);
- “Історія української літературної мови” (2001, 2002).



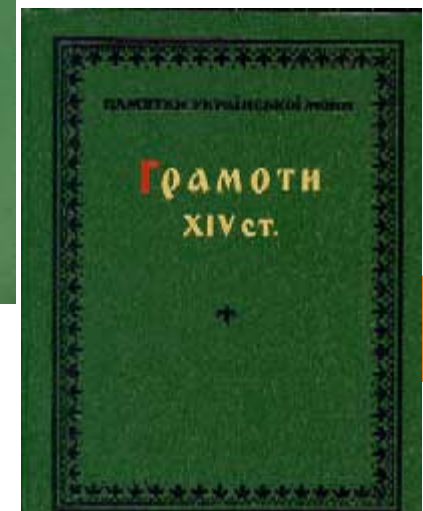
# МАРІЯ МИХАЙЛІВНА ПЕЩАК

## (1928 - 2010)

- “Стиль ділових документів XIV ст.” (1979);
- “Формалізовані основи семантичної класифікації лексики” (1982);
- Підготувала і упорядкувала “Грамоти XIV ст.” (1974);
- “Розвиток давньоруського і староукраїнського наукового тексту” (1994);
- “Нариси з комп'ютерної лінгвістики” (1999);
- “Комунікативний синтаксис” (2000).



М.М. Пещак





ДЯКУЮ ЗА УВАГУ!



ДАЛІ БУДЕ.