

## СВІТИЛЬНИКИ З КАМЕНЮ З ОЛЬВІЇ ТА ПОСЕЛЕНЬ ЇЇ ХОРИ

*У статті розглядаються різноманітні варіанти типу кам'яних античних світильників кінця VII – першої половини V ст. до н. е. Здійснено пошук наявних аналогій як у містах Північного Причорномор'я, так і античних центрах Середземноморського світу. Крім того, уточнено датування згаданих виробів.*

**Ключові слова:** світильники, Ольвія, Північне Причорномор'я, Середземномор'я, пізньоархаїчний період античності.

Мармурові світильники та загалом з каменю, на відміну від глиняних, є дуже рідкісним типом виробів. Більшість із них належить до пізньоархаїчного періоду, окрім тих, що повторюють форму виробів наступних хронологічних періодів. Зазвичай це довизні типи з різноманітних центрів античного світу, зокрема, такі світильники було знайдено на Родосі, на о. Мелос, у Трої, у Сіракузах, у Селінунті [1, р. 23–28], на Самосі [2, fig. 181], в Ольвії та на її хорі. За даними Д. Бізлі, триріжкові мармурові світильники з'являються ще в кінці VII ст. до н. е. [1, р. 23]. Однак в Ольвії та її околиці було знайдено вісім світильників та їхніх фрагментів з каменю, а саме: з мармуру, вапнякового каменю, талькового сланцю та інших порід. Тип кам'яних світильників поділяється на кілька варіантів.

### Варіант 1 (рис. 1, 1–2; рис. 2, 2)

*Датування:* кінець VII ст. до н. е./625–575 рр. до н. е.

Триріжкові світильники з мармуру належать до архаїчного періоду та є найбільш ранніми знахідками серед виробів цієї категорії кераміки в Ольвії та на поселеннях її хори. Усі вироби цього варіанта є довизніми та походять з розкопок на о. Березань, що, таким чином, зайвий раз підтверджує думку дослідників про те, що саме Березанське поселення було емпорієм ольвійського поліса.

Що ж до морфології виробів цього типу, то виступи по боках із наскрізними отворами слугували для підвішування світильника за допомогою спеціальних ланцюжків. Окрім того, такий світильник міг просто стояти на звичайній поверхні або насаджувався на спеціальний стрижень завдяки отвору посередині. Вмістилище світильників розділене на три частини невисокими перегородками, що дає змогу

наповнювати їх кожен окремо, але невеликою кількістю паливного матеріалу.

Окремо слід виділити триріжковий світильник (Бз-2009/29/241). Він також має окремі відділення для палива з низькими перегородками посередині вмістилища, як і решта виробів цього типу. Дно пласке, наявні жолобки на виступах на тулубі, розташовані між ріжками, в яких є наскрізні отвори для підвішування виробу. Відмінністю від решти світильників, окрім іншої породи каменю, є відсутність центрального наскрізного отвору та перегородок на ріжках для відокремлення отвору для гнота.

Близькою аналогією такому світильнику може слугувати мармуровий світильник зі святилища Деметри в Селінунті, який датується першою половиною VI ст. до н. е. [1, fig. 10, р. 29a–30]. Він також не має наскрізних отворів для підвішування виробу. Проте, на відміну від нашого екземпляра, світильник зі святилища Деметри має прикрашені масками виступи. Повною аналогією є виріб з Мілету, який датується другою половиною – кінцем VII ст. до н. е. [3, S. 40, Abb. 11, L11]. Крім того, цікавим є той факт, що цей світильник було знайдено в житловому приміщенні, а різниця в датуванні шару залягання виробу та комплексу, біля якого його було знайдено, сягає майже століття. Таким чином, на думку авторів звіту, цей світильник зберігався жителями Борисфену протягом кількох поколінь [4, табл. 117, 6, с. 105].

На думку Д. Бізлі, мармурові світильники виготовляли в одному місті та поставляли всьому грецькому світові, що є цілком логічним припущенням, адже в наявній літературі світильники цього типу мають однакову морфологію та розміри, за винятком мікроформи виробу, знайденої на святилищі Деметри Малофорос у Селінунті, на Сицилії [1, р. 27]. Знахідки світильників такого типу в храмах та святилищах

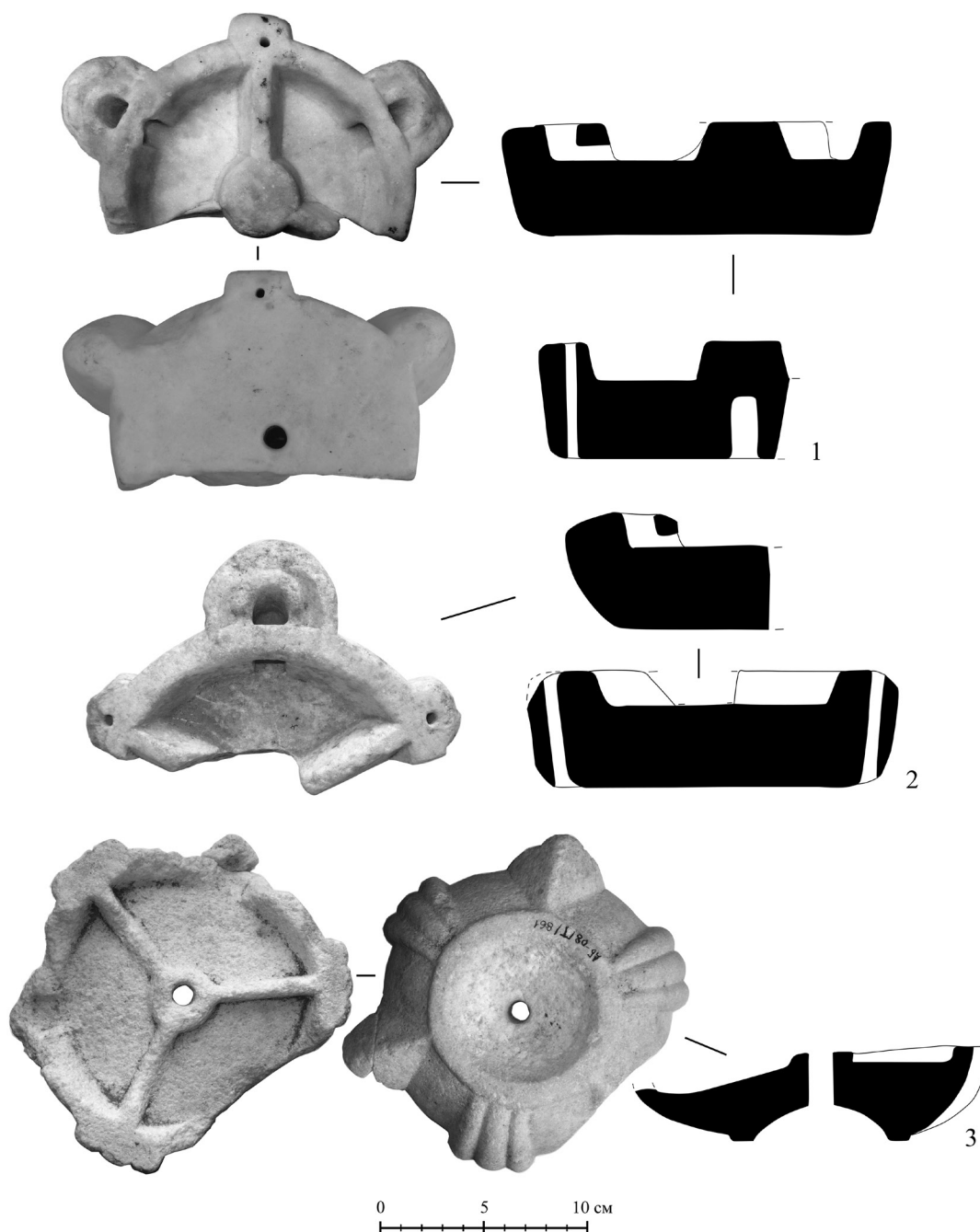
(ще один було знайдено в храмі Артеміді в Ефесі, а також святилищі Гемітеї в Кастабосі [5, Q3960, р. 117–118]) можуть свідчити про їхнє призначення саме для освітлення згаданих будівель та під час релігійних дійств.

*Аналогії:* на Родосі, о. Мелос, у Трої, Сіракузах, у святилищі Гемітеї в Кастабосі, святилищі Деметри Малофорос у Селінунті [1, р. 23–28]; у храмі Артеміді в Ефесі [6, fig. 19, nr. 125]; на Самосі [2, fig. 181]; в Іонії, Афінах [5, Q3960, р. 117–118], Мілеті [3, S. 40, Abb. 11, L11].

### Варіант 1а (рис. 1, 3)

*Датування:* кінець VII ст. до н. е./625–575 рр. до н. е.

Триріжковий світильник (АБ-2008/Т/861) виготовлено з вапнякового каменю, що робить його поверхню більш грубою та зернистою. Виріб має округлі обриси, на відміну від попередніх світильників, які за формою нагадують циліндр. Відмінними рисами є відсутність отворів по боках світильника для його підвішування, проте центральний



**Рис. 1.** Тип світильників з каменю:  
варіант 1: 1 – Бз-2013/49/42; 2 – АБ-84/266; варіант 1а: 3 – АБ-2008/Т/861

отвір зберігся. Крім того, завдяки округлим обрисам виріб має невисокий піддон, заглиблений у середину. Виступи по боках між ріжками також округлі, триствольні в плані; ріжки також не мають перегородок та трикутні за формою ззовні.

Відсутність аналогій таким світильникам може свідчити про їхнє місцеве виробництво, а саме на Березанському античному поселенні. Оскільки згаданий виріб є аналогією до мармурових світильників, то його слід датувати відповідно до варіанта 1.

### Варіант 2 (рис. 2, 1)

*Датування:* перша половина VI ст. до н. е.

Дворіжковий світильник (БЗ-2005/24/177) з місцевого березанського м'якого вапнякового каменю аналогічний за морфологією до попереднього виробу (АБ-08/Т/861), тобто має округлі обриси з незначним піддоном і триствольними виступами по боках. Ріжки ззовні мають триствольні обриси в плані; наявні перегородки для гнота. Крім того, вмістилище не має перегородок на сектори, завдяки

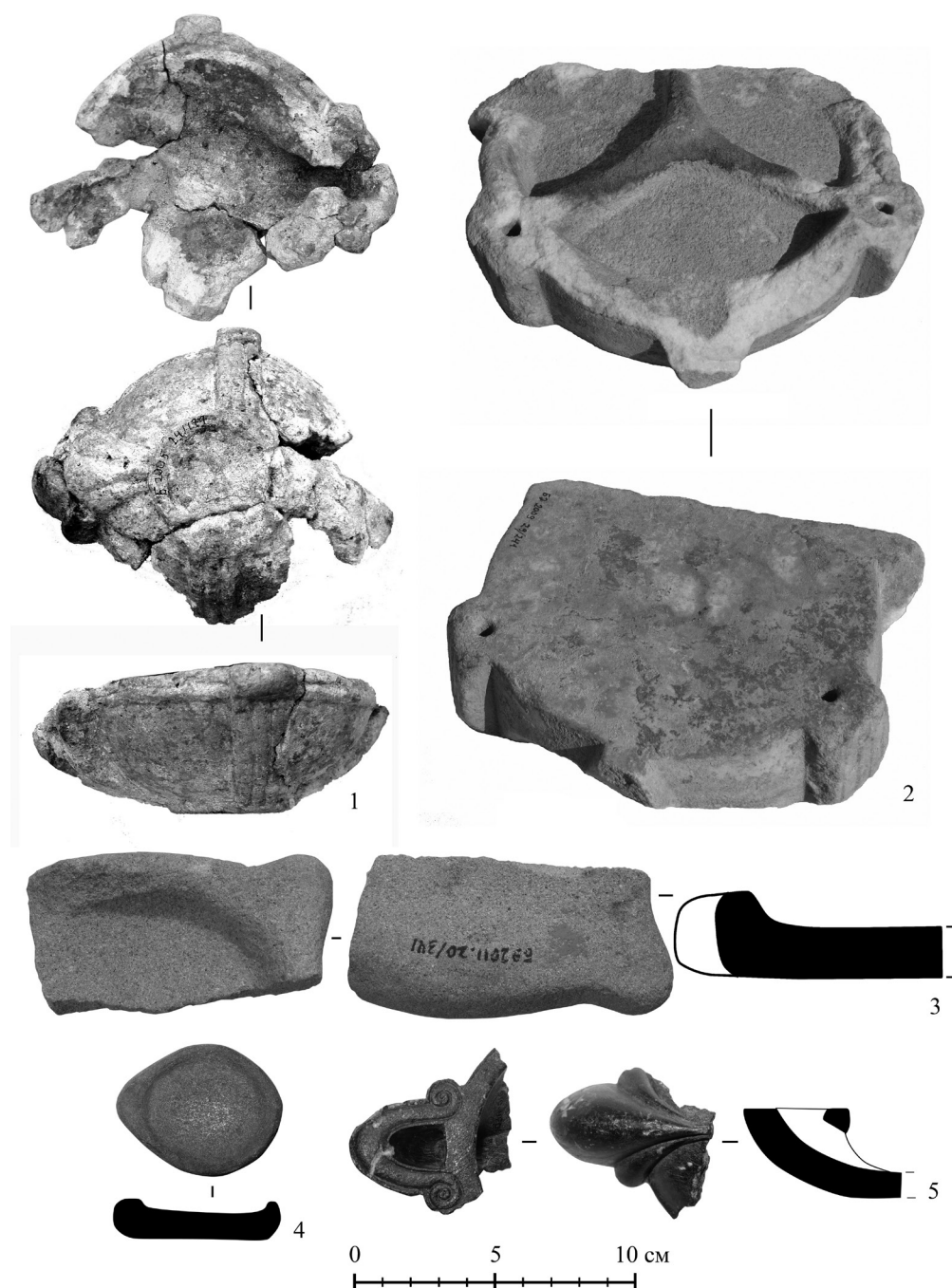


Рис. 2. Тип світильників з каменю: варіант 2: 1 – БЗ-2005/24/177; варіант 1: 2 – БЗ-2009/29/241; варіант 3: 3 – БЗ-2011/20/341; 4 – Чертов.-II-76/А-2578; варіант 4: 5 – О-84/ЮЗА/616

чому воно значно заглиблене, що давало змогу використовувати більше паливного матеріалу. Такий світильник лише ставили через відсутність будь-яких отворів для підвішування чи насаджування на стрижень. Сліди кіптяви ззовні на різках свідчать про його часте використання.

Поки нами не виявлено повних аналогій такому виробу. Слід зауважити, що цей світильник не пов'язаний з якимось комплексом на Березанському поселенні, а був знайдений у доматериковому шарі, знахідки з якого датувались переважно першою половиною VI ст. до н. е. [4, табл. 52, 5, с. 39]. На думку авторів звіту, ретельно пропрацьовані деталі виробу свідчать про те, що ця копія виготовлена місцевим ремісником з довізного мармурового світильника [4, с. 39].

### Варіант 3 (рис. 2, 3–4)

*Датування:* друга половина VI – перша половина V ст. до н. е.

Два одноріжкових світильники з невідомої породи каменю сірого кольору, мають заглажену поверхню. Цілий виріб (Чертов.-II-76/A-2578) складає мікроформу світильника, через діаметр у 5 см. Замість різка він має дещо ширшу округлу частину тулуба. Вмістилище майже не має заглиблення, тобто вміщувало невелику кількість паливного матеріалу. Фрагмент другого виробу з різком (Бз-2011/20/341) має втричі більший діаметр, але за морфологічними ознаками повторює будову попередньої мікроформи світильника.

Завдяки відкритій формі подібні одноріжкові світильники слід датувати в межах другої половини VI – першої половини V ст. до н. е., так само як іонійські відкриті одноріжкові світильники.

### Варіант 4 (рис. 2, 5)

*Датування:* друга половина VI ст. до н. е.

Фрагмент різка світильника (О-84/ЮЗА/616) з талькового сланцю зеленого кольору є довізним екземпляром. Поверхня виробу залощена до чорно-сірого кольору. Ріжок має перегородку для гнота і разом з тим по боках зверху прикрашений волютами архаїчного зразка, що й дає змогу його датувати саме згаданим періодом. Ззовні різок прикрашений двома врізними наліпами, які відходять від волют. Діаметр виробу вказує на те, що світильник мав значні розміри.

Досі нам не вдалося знайти аналогії подібному світильнику ні в містах Північного Причорномор'я, ні в Середземномор'ї.

Таким чином, для Ольвії та поселень її хори характерне побутування не лише глиняних освітлювальних приладів, але й із різних порід каменю (мармур, вапняк та сланець). Більшість виробів становлять довізні світильники з античних центрів Середземномор'я, проте наявні й місцеві репліки. Датування цього типу світильників здійснюється за найближчими аналогіями та припадає на пізньоархаїчний період, а також окремі форми – на періоди архаїки-класики.

### Список літератури

1. Beazley J. D. A marble lamp / J. D. Beazley // *Journal of Hellenic studies*. – 1940. – Vol. 60. – P. 22–49.
2. Blondé F. La Céramique / F. Blondé // *Bulletin de Correspondance Hellenique*. – 1989. – Vol. 113, livraison 2. – P. 481–545.
3. Selesnow W. Funde aus Milet XIII. Marmor- und andere Steinlampen / W. Selesnow // *Archäologischer Anzeiger*. – 2002. – № 1. – S. 27–40.
4. Материали Березанской (Нижнебугской) античной археологической экспедиции / Д. Е. Чистов, В. Ю. Зуев, Ю. И. Ильина [и др.]. – Т. 2 : Исследования на острове Березань в 2005–2009 гг. – СПб. : Государственный Эрмитаж, 2012. – 297 с.
5. Bailey D. M. A catalogue of the lamps in the British Museum / D. M. Bailey. – Vol. 4 : Lamps of metal and stone, and lampstands. – London : British Museum Press, 1996. – 192 p.
6. Walters H. B. Catalogue of the Greek and Roman Lamps / H. B. Walters. – London : Printed by order of the Trustees, 1914. – 378 p.

*I. Sheiko*

## LAMPS MADE OF STONE FROM OLBIA AND ITS SETTLEMENTS

*In the article there are examined various variants of the ancient stone lamps type that is dated by the late VII – first half of the Vth c. BC. The author also searched for existing analogies in Northern Black Sea region, and in the Mediterranean centers of the ancient world. In addition, there are clarified the dating of these lightning devices.*

**Keywords:** lamps, Olbia, Northern Black Sea region, the Mediterranean, late Archaic period.

*Матеріал надійшов 28.04.2015*