

УДК 903'1(477)

Залізник Л. Л.

«НЕАНДЕРТАЛЬСЬКИЙ» ЯР МУСТЬЄРСЬКОЇ СТОЯНКИ АНДРІЙКА 4 ПОБЛИЗУ НОВОМИРГОРОДА

У статті публікуються результати дослідження на стоянці Андрійка 4 поблизу м. Новомиргорода унікального археологічного об'єкта – стародавнього яру з крем'яними виробами неандертальців у заповненні, перекритого культурним шаром пізнішого мустьєрського стійбища.

Ключові слова: палеоліт, стоянка, мустьє, стратиграфія, крем'яний інвентар.

У 80-ті роки минулого сторіччя ентузіаст археології краєзнавець Петро Іванович Озеров з м. Новомиргород, що на Кіровоградщині, відкрив компактну групу різноманітних палеолітичних стоянок. Розташовані західніше від Новомиргорода на лесових терасах та мисах долини річки Велика Вись стоянки були прив'язані до локального родовища кременю в районі с. Коробчине. Серед цих різночасових і різнокультурних палеолітичних стоянок виділяється архаїчним виглядом крем'яних виробів місцезнаходження патинованих кременів мустьєрського типу на розораному краю плато правого берега річки за 1 км на захід від с. Андрійка. Численні крем'яні вироби траплялися вздовж зламу плато в бік схилу до річки на площі 350 x 80 м на висоті близько 30 м над заплавою.

На запрошення першовідкривача стоянку Андрійка 4 у різні часи відвідали київські археологи О. В. Цвек [1], Л. В. Кулаковська та В. І. Ткаченко [2], В. М. Степанчук та С. М. Рижов [3], яким краєзнавець передав численні колекції підйомного матеріалу. Шурфування пам'ятки не виявило культурного шару, що дало підстави тривалий час вважати її місцезнаходженням зі зруйнованим шаром.

У 2010 р. П. І. Озеров, працюючи в складі Археологічної експедиції НаУКМА, наполіг на новому шурфуванні стоянки, в процесі якого на глибині близько 1 м було виявлено насичений

крем'яними виробами культурний шар. Після численних безуспішних спроб залучити до розкопок стоянки дослідників, що обстежували її раніше, пам'ятку протягом останніх чотирьох років розкопують силами студентів Києво-Могилянської академії Л. Л. Залізник, Т. О. Шевченко, Ю. В. Кухарчук за активної участі П. І. Озерова. Результатам цих досліджень присвячено кілька публікацій [4; 5].

Стоянка привертає увагу дослідників передовсім тим, що її верхній шар є першою в Україні пам'яткою класичного зубчастого мустьє, за визначенням видатного французького дослідника палеоліту Ф. Борда. Крім того, на ній виявлено і досліджується унікальний археологічний об'єкт, аналогії якого невідомі в палеоліті не тільки України, але й усю Європу, – похований яр з мустьєрськими матеріалами на дні та в заповненні. Зазначимо певні труднощі, з якими довелося мати справу як у процесі дослідження, так і наукової інтерпретації цього незвичайного для археології середнього палеоліту археолого-геологічного об'єкта.

Виявлений на стоянці Андрійка шурфом 2010 р. на глибині близько 1 м культурний шар досліджувався навесні 2012 р. розкопом 7 x 3 м. Глибоко патиновані молочно-білою патиною кремені архаїчного вигляду містили велику кількість зубчато-виїмчастих форм і, як пізніше з'ясувалося, являли собою перший в Україні

комплекс класичного зубчастого мустьє, за дефініцією класика палеолітології Ф. Борда.

Після завершення дослідження шару зубчастого мустьє на дні розкопу завглибшки 1,6 м було закладено контрольний шурф площею 3 x 1 м, який сягнув глибини 5,4 м, де звузився до розмірів 1 x 1 м. Шурфом виявлено нижній (другий) культурний шар пам'ятки, який містив кремені, що зовні різко відрізнялися від крем'яних артефактів верхнього шару. На відміну від знайдених в останньому глибоко патинованих, навіть часом злегка кородованих кременів, крем'яні вироби нижнього шару взагалі не були патинованими, мали чорний або темно-сірий колір поверхні і виглядали абсолютно свіжими.

Перші окремі непатиновані кремені почали траплятися в шурфі з глибини 1,8 м. Із заглибленням шурфу будь-які сліди найменшої патини зникали з поверхні кременів, кількість яких збільшувалася. Основну концентрацію крем'яних виробів, а також уламків кісток тварин простежено на глибині 3,6–4 м від поверхні.

Успішні експерименти з ремонтажем кременів нижнього шару дали змогу об'єднати матеріали з яру в рамках єдиного гомогенного комплексу. Зокрема, склалися два уламки нуклеусу,

один з яких залягав на глибині 4 м, а другий – 2,5 м. Також склалися два фрагменти одного виробу з глибин 3 і 4 м.

Розширення розкопу з метою дослідження нижнього культурного шару показало, що останній залягає не по всій площі, як верхній шар. Кремені та окремі уламки кісток тварин нижнього шару траплялися в смугі, що перетинала розкоп по діагоналі з північного сходу на південний захід (рис. 2). Причому смуга темнішого суглинку, що містив культурні рештки нижнього шару, простежувалася візуально, поступово звужуючись з глибини 1,8 до 4 м.

У процесі подальших розкопок з'ясувалося, що нижній культурний шар Андріївки 4 пов'язаний з глинистим заповненням стародавнього похованого яру. Цей висновок підтвердили відомі київські палеогеографи доктор географічних наук Ж. М. Матвійшина та кандидат географічних наук С. П. Дорошкевич, які вивчали стратиграфію пам'ятки навесні 2013 р. (рис. 1). Вони дійшли висновку, що верхній культурний шар залягає в рештках витачівського похованого ґрунту (гл. 0,9–1,6 м), який підстилався 2,5 м світло-палевого удайського лесу (вюрм I). Витачівський похований ґрунт з артефактами верхнього шару

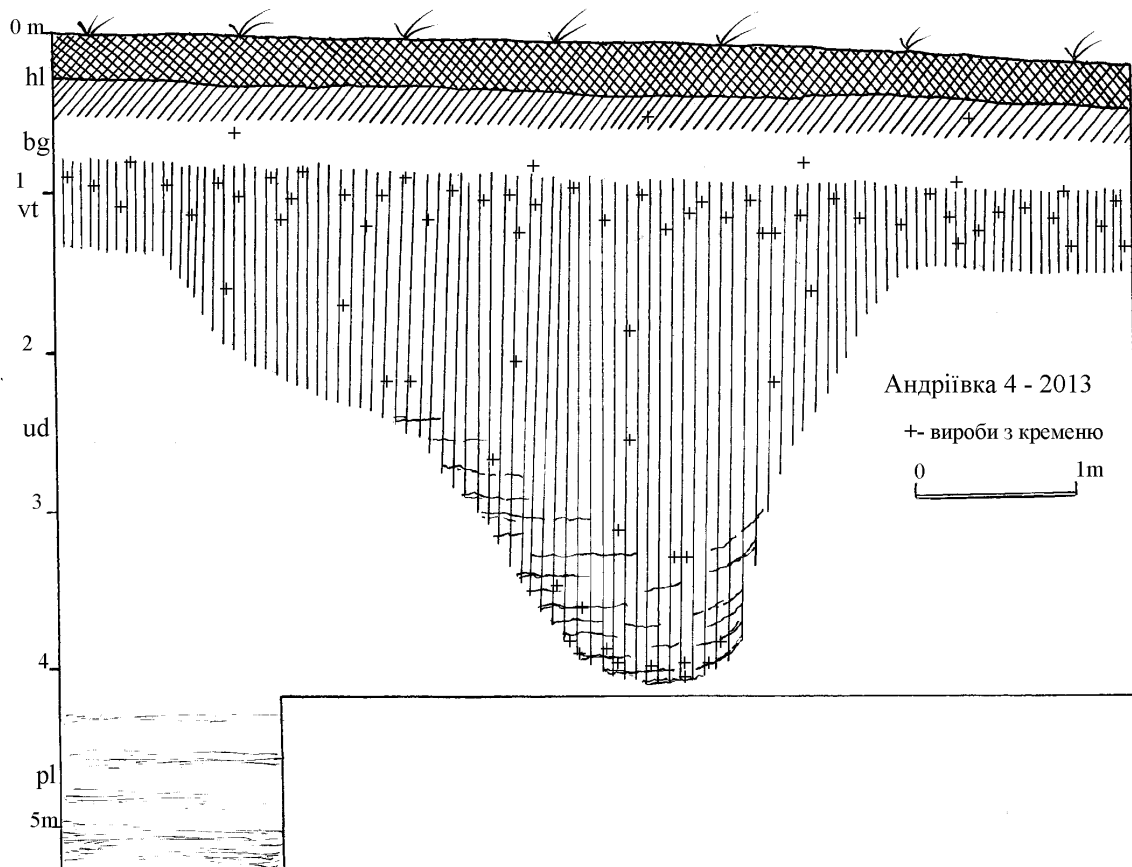


Рис. 1. Андріївка 4. Похований яр з матеріалами нижнього шару. Профіль

в ньому перекритий палевим лесом бузького часу (гл. 0,4–0,9 м), що залягає безпосередньо під голоценовим гумусом (гл. 0–0,4 м). Кротовини з голоценового ґрунту пронизують бузький лес і сягають витачівських суглинків з артефактами верхнього культурного шару. Отже, окремі кремені в кротовинах бузького лесу, а також у сучасному ґрунті та на оранці опинилися вище від їх первинного залягання внаслідок транспортування їх у вищі горизонти землеріями.

Судячи зі стратиграфічних розрізів, згаданий яр, заповнення якого містило артефакти нижнього шару, був опущений у підстилаючий витачівський горизонт світлий палевий лес удайського часу (вюрм I) з нижньої частини витачівського суглинку. Саме цим суглинком бурого кольору був заповнений похований яр. Тому темні контури яру чітко виділялися в горизонтальних зачистках на тлі світлішого удайського лесу (рис. 2). Верхній культурний горизонт не просідав над

яром, перекриваючи його рівним шаром. Очевидно, на момент виникнення поселення верхнього шару промоїна яру вже остаточно заповнилася суглинком. Інакше кажучи, яр функціонував на початку витачівського потепління, що датується 55–27 трт, за Н. П. Герасименко [6], а поселення верхнього культурного шару – наприкінці цього періоду, коли занесений глиною яр уже припинив існування.

Цілковита відсутність патини на поверхні кременів із заповнення яру та гарна збереженість кісток, вочевидь, пояснюється швидкою консервацією решток унаслідок інтенсивного накопичення відкладів у яру, тобто швидкого його заповнення суглинками. Натомість інтенсивна патинізація кременів верхнього шару свідчить про тривале перебування їх на поверхні, під дією руйнівних для них природних факторів: сонячної радіації, перепадів температур, вологості тощо. Адже стоянка верхнього шару



Рис. 2. Андріївка 4. Похований яр з матеріалами нижнього шару. План

функціонувала в період витачівського потепління, коли накопичення лесу припинилося.

Дослідження придонної частини яру показали, що, перетинаючи розкоп по діагоналі з північного сходу на південний захід, яр розширявся від 0,5 до 3 м, а його дно впродовж 10 м поглиблювалося на 2,5 м (від 1,6 до 4 м від поверхні). З півночі в більший яр впадав пріярок дещо меншої глибини. У місці злиття пріярок мав глибину 3,4 м від поверхні, а загальна ширина яру сягала 3,5 м. Обидві ці промивини в удайському лесі були впущені з низу витачівського похованого ґрунту і доверху заповнені витачівським суглинком, що містив крем'яні артефакти зі «свіжою», непатинованою поверхнею та уламки кісток тварин.

Важливо зазначити, що абсолютно стерильного від артефактів прошарку між верхнім і нижнім культурними шарами не простежено.

Нижня межа верхнього культурного шару проходить на глибині близько 1,5 м, нижче від якої на ділянках розкопу поза межами яру знахідки зникали. Але над яром, попри різке зменшення кількості знахідок інтенсивно патинованого кременю верхнього шару на глибині 1,5–1,6 м, уже в наступному штику почали траплятися поодинокі непатиновані та злегка патиновані кремені чорного кольору, властиві нижньому шару.

Таким чином, лишається відкритим питання зв'язку між горизонтами з патинованими та непатинованими кременями, що важливо для розподілу всієї сукупності культурних відкладів Андріївки 4 на «верхній» та «нижній» культурні шари.

Нечіткість стратиграфічного кордону між горизонтами з інтенсивно патинованими та непатинованими кременями робить доволі умовним використання термінів «верхній» та «нижній»

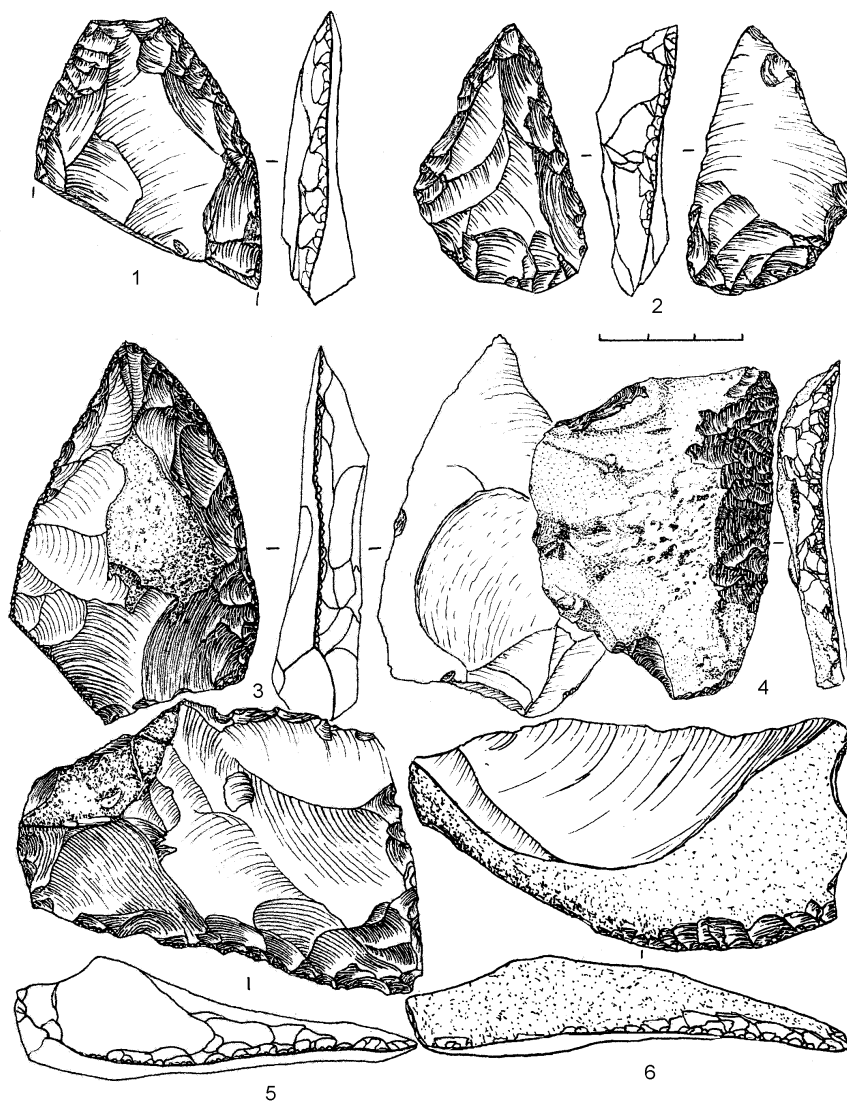


Рис. 3. Андріївка 4. Однобічні гостроконечники і скребла з яру

культурний шар» стосовно перехідної пачки відкладів Андріївки 4, яка розмежує верхній та нижній горизонти залягання знахідок. Видається виправданим застосування терміна «верхній культурний шар» до концентрації патинованого кременю на рівні 0,8–1,4 м, а термін «нижній культурний шар» – до непатинованих кременів та кісток тварин із заповнення ярка з глибинами 1,8–4,0 м від поверхні. У цій ситуації, мабуть, доцільно розглядати горизонт 1,4–1,6 м з нечисленними кременями, що мають патину різної інтенсивності, як перехідний, тобто такий, у якому, можливо, перемішалися артефакти верхнього й нижнього шарів.

Є підстави сподіватися, що розкопки похованого яру нижче по схилу в бік річки, де потужність четвертинних відкладів зростатиме, чіткіше продемонструють диференціацію між нижнім та верхнім культурними шарами.

На цьому етапі досліджень стоянки Андріївка 4 можна констатувати той факт, що знахідки нижнього шару – непатиновані кремені та кістки – пов'язані з суглинками нижнього горизонту витачівського ґрунту, якими заповнено похований яр. Тобто матеріали нижнього шару слід пов'язувати з геологічними відкладами ранньовитачівського часу, початок якого датується 55 трт. Отже, вірогідний вік цього комплексу – близько 50 трт.

Безпрецедентність похованого яру з артефактами стоянки Андріївка 4 як унікального геолого-археологічного об'єкта в практиці дослідження мустьєрських пам'яток утруднює його функціональну інтерпретацію. На сьогодні маємо три головні версії можливого способу використання ярка неандертальцями.

1. Смітник, куди скидали відходи виробництва та кухонні відходи мешканці стоянки. Проти цієї версії свідчать дані геології. Як зазначалося, промивина яру утворилася на початку витачівського ґрунтоутворення, тобто до поселення на цій ділянці плато групи палеоантропів, які були носіями традицій зубчастого мустьє. На час виникнення поселення верхнього шару яр уже був заповнений суглинком доверху. Інакше кажучи, промивина яру і стійбище над нею різночасові. Яр уже припинив своє існування і був похований суглинками, коли на його місці поселилися неандертальці верхнього шару.

Про різночасовість яру та стійбища над ним свідчить помітна різниця між технологією розщеплення, морфологією виробів верхнього і нижнього шарів. Попри домінування в обох комплексах радіального сколювання з дископодібних нуклеусів, сколи-заготовки нижнього

шару значно досконаліші, тонші, ніж сколи з верхнього. Як зазначалося, крем'яна індустрія верхнього шару являє собою класичне зубчасте мустьє з абсолютним домінуванням зубчастовиїмчастих форм (більше ніж 80 % знарядь) і нечисленними, атиповими скреблами, гостроконечниками, біфасами, поодинокими різцями та скребачками верхньопалеолітичних типів. Крем'яний комплекс з яру, попри наявність зубчастих виробів, усе ж ближчий до мустьє класичного, однобічного, за Ф. Бордом. Обличчя комплексу утворюють виразні серії однобічних скребел-ножів та класичних мустьєрських гостроконечників (рис. 3).

Отже, мешканці верхнього шару пам'ятки не могли використовувати яр як смітник хоча б через те, що на час функціонування їхньої стоянки ярка вже не існувало. Разом з тим остаточно відкинути будь який зв'язок між верхнім і нижнім шаром буде можливо лише в разі виявлення абсолютно стерильного стратиграфічного прошарку між ними. Вирішення цього питання є справою майбутніх досліджень.

2. Сховище крем'яної сировини. На користь цієї версії свідчить знахідка в яру кількох масивних, досить великих (до 30 см діаметром) конкрецій кременю з умисне стесаними виступами. За межами яру таких конкрецій не знайдено. З етнографічних джерел відома практика заковування конкрецій крем'яної сировини у вологу землю з метою запобігання втраті кременем пластичності через пересихання його поверхні. Ж. М. Матвіїшина інтерпретувала тонкі прошарки темно-коричневої глини в придонній частині заповнення яру як сліди постійного або періодичного існування вологого середовища на дні проміїни. Волога глина створювала сприятливі умови для запобігання висиханню крем'яної сировини.

У яру досліджено концентрації розщепленого кременю (відщепи, численні лусочки), що супроводжувалися спрацьованими нуклеусами та їхніми уламками. Це типові точки, що могли утворитися в процесі пробного розщеплення конкрецій сировини, а також виробництва заготовок та завершених знарядь.

Схоже, не всі жовна кременю, що зберігалися у вологій глині яру, були використані. Деякі з них були забуті чи засипані глиною і через те не використані мешканцями стоянки.

Одне з великих обтесаних жовен з яру мало природний отвір по центру. Відзначимо також знахідку невеликої (діаметром 5 см) крем'яної конкреції з природним отвором та камінчика діаметром близько 1 см з отвором на краю. Попри

те, що два останні предмети не мали якоїсь практичної цінності для мешканців стоянки, їх принесли на стійбище. Є підстави припускати якусь неутилітарну, можливо, навіть сакральну семантику каменів з отворами для палеоантропів, що мешкали на стійбищі.

3. Прихисток від вітру й негоди, а можливо, і примітивне житло.

У придонних, найбільш насичених знахідками відкладах яру скупчення кременів разом із уламками кісток пізньоплейстоценової фауни займали виразно горизонтальне положення, що нагадувало житлову поверхню стійбища.

Крім точків, що свідчили про первинну обробку кременю та виготовлення знарядь, знайдено завершені знаряддя: однолезові скребла-ножі, гостроконечники, зубчасті інструменти, скобелі. Вони свідчать про можливість виконання певних трудових операцій безпосередньо в яру. Досить вірогідно, що яр, принаймні на

рівні дна найширшої ділянки, використовувався як тимчасовий прихисток чи навіть якесь примітивне житло, захищене від вітру та негоди простою конструкцією з жердин, вкритих шкурами. Кремені та уламки кісток на дні відносно неглибоких і вузьких верхів'їв яру могли потрапити до промоїни як відходи життєдіяльності.

Однак поки що важко сказати достеменно, чи скупчення крем'яних артефактів є результатом якоїсь трудової діяльності в самому яру, чи вони виникли внаслідок потрапляння до яру кременів та кісток у процесі заповнення цієї промивини. Не можна повністю виключати і використання промивини на пізньому етапі її функціонування як смітника. Можливо, різною мірою мали місце всі зазначені варіанти потрапляння решток життєдіяльності неандертальців до яру. Отже, питання характеру формування нижнього культурного шару в заповненні похованого яру потребує подальших досліджень.

Список літератури

1. Цвек Е. В. Отчет о разведке археологических памятников в Новомиргородском районе Кировоградской области в 1987–1989 гг. / Е. В. Цвек, П. И. Озеров // Науковий архів ІА НАНУ. – К., 1987–1989. – 32 с.
2. Кулаковська Л. В. Середньопалеолітичні пам'ятки лісостепової зони України / Л. В. Кулаковська // Развитие культуры в каменном веке. Археологические изыскания. – 1997. – Вып. 43. – С. 53–55.
3. Нові дані до вивчення ранніх етапів освоєння території Східноєвропейської рівнини у палеоліті / В. М. Степанчук, С. М. Рижов, Ж. М. Матвіїшина, С. П. Кармазиненко // КДУ. – К.: Шлях, 2008. – Вип. 11. – С. 23–41.
4. Стоянка Андріївка 4 / Л. Л. Залізник, Ю. В. Кухарчук, П. І. Озеров, Т. О. Шевченко // КДУ. – К.: Шлях, 2013. – Вип. 15. – С. 10–47.
5. Залізник Л. Л. Стоянка Андріївка 4 і проблема зубчастого мустье України / Л. Л. Залізник, Т. О. Шевченко, Ю. В. Кухарчук // КДУ. – К.: Видавець Олег Філюк, 2015. – Вип. 16. – С. 11–43.
6. Герасименко Н. П. Развитие зональных ландшафтов четвертинного периода на территории Украины: автореф. дис. ... д-ра геогр. наук : 11.00.04 / Герасименко Наталья Петровна; НАН Украины. Ин-т географии. – К., 2004. – 39 с.

L. Zaliznyak

“NEANDERTALIAN” RAVINE IN MOUSTERIAN ANDRYIVKA 4 SITE NEARBY NOVOMYRHOROD TOWN

The paper is devoted to publication and interpretation of the unique archaeology object which is buried ravine in Mousterian Andryivka 4 site in Kirovograd region.

Flint materials of the upper cultural layer represent an impressive assemblage of denticulate Mousterian. They occurred in the upper part of Vytachiv buried soil are dated back to the beginning of the Upper Palaeolithic period.

The lower cultural layer is revealed in the filling of an ancient ravine, formed on a level of the base of Vytachiv buried soil aged to circa 50 kyr BP. This layer presents a typical Mousterian flint assemblage. Bones of mammoth, bison, horse and cave lion were recovered in association with the lower layer. There are three possible versions of using ravine by paleantrops: rubbish-heap, primitive dwelling or storehouse for flint raw materials.

Keywords: Palaeolithic, site, mouster, stratigraphy, flint implement.

Матеріал надійшов 28.04.2015