

О. Г. Корвін-Піотровський, Т. Г. Мовша



КОЛІСНИЙ ТРАНСПОРТ ТРИПІЛЬСЬКО-КУКУТЕНСЬКОЇ СПІЛЬНОСТІ

Одним із важливих і цікавих аспектів культури племен трипільсько-кукутенської спільності є колісний транспорт. Аналіз нових знахідок численних моделей коліс у Середній Наддністрянщині знову порушує питання про появу і призначення в трипільсько-кукутенському середовищі колісного транспорту та його культурного значення для розвитку давнього енеолітичного населення Південно-Східної Європи, дослідження та виявлення прогресивних рис виробничих сил, пов'язаних з його використанням. Нові свідчення — глиняні моделі дископодібних коліс, які зі ступицями вносять достовірну ясність у проблему колісного транспорту на цілком сформованій стадії його розвитку, дають підтвердження його широкого поширення у Лісостеповій смузі в фіналі існування Трипілля-Кукутені (етап С\Ш).

В 1980 р. розкопками авторів статті на пізньотрипільському поселенні в с. Велика Слобідка (кол. Велика Мікша) Кам'янець-Подільського району Хмельницької області отримано перші найбільші східні знахідки глиняних моделей коліс. Враховуючи їхнє значення для встановлення часу появи дископодібних коліс зі ступицями, коротко зупинимось на головних рисах поселення. Воно розташоване на мисовидному виступі лівої притоки Середнього

© О. Г. Корвін-Піотровський, Т. Г. Мовша, 1999

Дністра — р. Мікші. Займає високу рівну вершину та західний, хрестовидної форми, схил. Культурний шар було виявлено під час оранки під лісонасадження. На дослідженій рятівними розкопками невеликій площі, на глибині 0,25—0,3 м від сучасної денної поверхні в нижньому горизонті чорнозему було обстежено частину наземного житла без глинобитної підлоги.

За притаманними ознаками — топографією; крем'яними сокирами видовжено-підпрямокутної форми з прямокутним обушком; переважаючою частиною посуду, виліпленого з глиняної маси з домішкою подрібнених черепашок таких форм, як чаші з навскіс зрізаним краєм вінець; посудинами з опуклими плічками, високою циліндричною шийкою, часто прикрашеними шнуровим орнаментом, амфорами, різнотипними горщиками, іноді розписними посудинами, орнаментованими чорною або темно-коричневою фарбою у вигляді стрічок, розташованих під кутом, — поселення типове для пам'яток касперівської північної локальної групи (або касперівського типу)¹. Інвентар безперечно свідчить про одношаровість пам'ятки, локально і хронологічно витриманий (етап С\Ш).

Серед знахідок інших виробів виявлено й уламки двох глиняних моделей коліс однакової конструкції. Це суцільний глиняний диск із двосторонньою масивною круглою виступаючою ступицею та отвором у центрі для вісі. Модель одного колеса (діаметр диска близько 8 см, товщина — 0,8 см) виліплена з глини столової кераміки, світло-рожевого кольору з незначною домішкою піску (мал. 1, 1). Модель другого колеса теж пошкоджена (діаметр диска 9 см, товщина — 1—1,4 см, довжина ступиці 0,8 см, діаметр отвору ступиці близько 1 см), виліплена з глини кухонної кераміки з домішкою подрібнених черепашок, сіро-коричневого кольору (мал. 1, 2). Різний склад глиняної маси вказує на приналежність цих моделей коліс двом моделям возів.

Аналогії описаним моделям коліс з Наддністрянщини досить обмежені. На припрутському правобережжі їм є кілька паралелей. Так, моделі коліс відомі з румунського поселення Городиштя², але опублікована модель лише одного колеса — у вигляді сплющеного диска з двома виступаючими ступицями. Городиштя — пам'ятка двошарова. Слід вважати, що моделі коліс пов'язані з верхнім шаром заключної фази Кукутені В3.

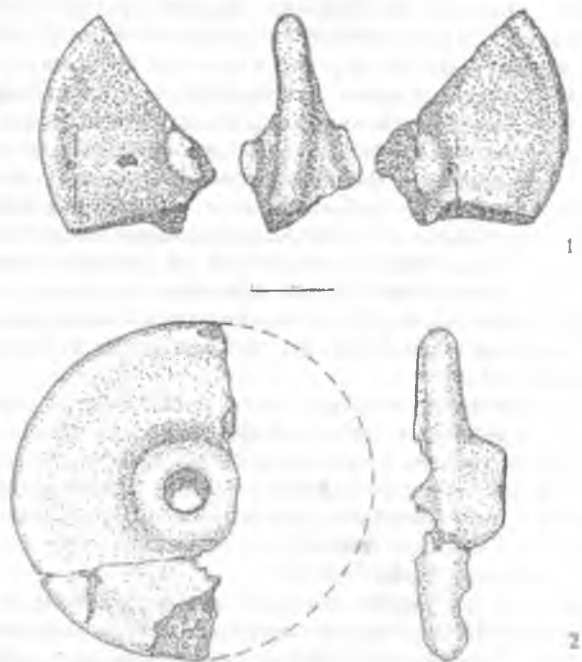
Моделі коліс в Румунії знайдено ще в Дарабань та Ербічень. Ербічень пізніше за Городиштя і моделі його коліс близькі до культури Глина III — Шнекенберг. Власне цими пунктами і обмежуються

¹ Мовша Т. Г. О северной локальной группе позднетрипольских памятников // С. А. — 1971. — № 1. — С. 31—54, див. карту, с. 37, рис. 1; Захарук Ю. М. Пам'ятки касперівського типу // Археологія Української РСР. — Т. 1. — 1971. — С. 183—186.

² Dumitrescu H. La station prehistorique de Horodistea sur le Prut // Dacia, 1941—1944. — IX—X. — С. 144, fig. 17, 19.

археологічні дані, які поки що можуть слугувати єдиними переконливими доказами опанування трипільсько-кукутенськими племенами колісного способу пересування і використання возів зі складними дископодібними колесами, що мали двосторонні ступиці.

Таким чином, аналіз сучасних знахідок свідчить, що в Трипільлі — Кукутені моделі коліс описаного типу обмежені досить вузькими територіальними і хронологічними рамками. Вони походять з Верхнього Попругтя і Середньої Наддністрянщини, тільки з поселень фінальної фази їхнього розвитку, тобто часу виникнення нових культур і культурних спільностей, зокрема формування ранніх культур шнурової кераміки. Висловлені думки про наявність моделей коліс у більш ранній період трипільсько-кукутенської спільності досі не мали міцних підстав. Так, думка про зв'язок моделі колеса з культурним шаром Кукутені А в Бонешті була спростована свого часу Г. Біхіром, який відніс її до культури Монтеору³. Іноді за моделі коліс приймають прясла, подібні до прясел культури Езеро.



Мал. 1. Моделі коліщаток з поселення В. Слобідка на Середньому Дністрі

³ Bichir G. Autor du probleme des plus anciens modeles de chariots decouverts en Roumanie // Dacia.— N. S — 1964.— VIII.— S. 79.

Прикладом можуть слугувати сім глиняних предметів з однією пласкою стороною та опуклою другою (без ступиць) з молдавсько-го поселення Варварівка XV, введених у науковий обіг як моделі коліс⁴. Це 7 дископодібних предметів (діаметром 5,1—5,8 см), виготовлених з тонкоструктурної глини. За обробкою поверхні, формою, розміром останні розподіляються попарно (крім сьомого одинокого, але орнаментованого солярним знаком у вигляді трьох прямих і трьох хвилястих перехресних ліній). В пам'ятках, що змінюють у часі Варварівку XV і належать разом з нею до однієї й тієї ж самої генетичної жванецько-бринзенської лінії розвитку, ці та близькі мотиви орнаментації прикрашають найчастіше конічні пряслиця для веретен. Дослідник інтерпретує названі предмети дисками від вотивних або іграшкових двоколісних візків. Якщо справді дископодібні вироби є парними коліщатками, то логічним буде висновок про існування на поселенні Варварівка XV та, можливо, й інших одночасових пам'яток на рубежі IV—III тис. до н. е. двоколісних возів або тільки їх ритуального призначення.

Цікаву реконструкцію використання подібних виробів у поєднанні з фігуркою бичка подає С. О. Гусєв⁵. Так, в одному з жител поселення етапу V\II в с. Ворошилівка у регіоні Середнього Побужжя, крім округлих предметів з отвором посередині, було знайдено і глиняного бичка. Він з прямокутними нероз'єднаними ніжками, з горизонтальним отвором внизу, що мають люфтову спрацьованість. Виразною особливістю коліщаток є такий самий, як і в моделях коліс зі ступицями, широкий обвід. Територія і час поширення подібних культових предметів і список літератури досить численні. У даному випадку важливими є також знахідки уламків зооморфних посудин з Ворошилівки, Немирова, ніжки яких мають подібні наскрізні отвори. На нашу думку, це уламки моделей різного типу возів, до яких кріпилися колеса (видовжено-прямокутного з Немирова, овального з Кароліни). Зазначимо, що для культури Баден характерні моделі возів у формі посудин. Як відомо, в окремих регіонах давньоземлеробських культур (таким регіоном є Північні Балкани) в епоху енеоліту і ранньобронзового віку були поширені лише моделі коліс. Це добре підтверджено матеріалами культури Езеро, тоді як в інших регіонах — на Кавказі, в Середньодунайському басейні — моделі коліс і моделі візків.

Цінні дані для вирішення питання про час появи моделей коліс і тим самим культу колеса (возу) в Південно-Східній Європі дають матеріали Балкан. Так, з Езеро походить 15 глиняних моделей

⁴ Маркевич В. И. Итоги полевых работ, проведенных в 1969 г. молдавской неолитической экспедицией // Археологические исследования в Молдавии. — Кишинев, 1972. — С. 51, 52; рис. 1, 5—8.

⁵ Гусєв С. О. Трипільська культура Середнього Побужжя рубежу IV—III тис. до н. е. — Вінниця, 1995. — С. 215; рис. 68, 1—4.

коліс, виявлених у різних будівельних горизонтах⁶. Чимало їх належать до найранішого — етапу А Езера (горизонти XIII—IX), які М. Я. Мерперт⁷ синхронізує із західноанатолійським раннім бронзовим віком I (за Д. Меллартом), ранньобаденською культурою ступеня СД (за Ю. Неуступним) та культурами Фолтешть II, Чернавода I, а саме, пам'ятками усатівської культури і, певно, касперівської локальних груп. Це дозволяє етап А Езера і поселення фінального Трипілля-Кукутені, про які йшлося, віднести до одного хронологічного пласта поширення глиняних моделей коліс.

Центром розвитку культури колеса, возу є і Середньо-Дунайський басейн. Хронологічно найближчими до наших знахідок є пам'ятки раннього класичного періоду (або II—III ступеня) баденської культури, в яких було знайдено моделі возів. Відому модель возу з Будакаласу та нову з Сигетсент-Мартона біля Будапешта Н. Калиц⁸ відносить до раннього класичного періоду баденської культури, тоді як коліщатка зустрічаються в її пізній фазі, в пам'ятках Баден Ів за В. Немейцовою-Павуковою⁹. Неабиякі матеріали про колісний транспорт пов'язані з культурою лійчастого посуду, де культ колеса, воза, на думку дослідників, відбився в орнаментативній посуду¹⁰. Найбільший інтерес викликає чотирикратне зображення моделі воза з чотирма колесами на посудині з Броночиці, часу від 2700 до 2500 рр. до н. е.¹¹

Проте найважливішим центром поширення колісного засобу пересування та його культури був Кавказ. Власне в Закавказзі розповсюджені найдавніші моделі коліс, територія поширення яких визначена Р. М. Мунчаєвим, в ареалі енеолітичного та ранньобронзового віку куро-аракської культури. Ранній етап останньої дослідник відносить до рубежу IV—III тис. до н. е., тоді як К. Х. Кушнарьова та Т. М. Чубінішвілі датують часом 3000—2700 рр. до н. е.¹²

Питання про появу та використання в Трипіллі-Кукутені колісного транспорту досить складне і тісно переплітається з його похо-

⁶ Бацова Е., Кончев М. Глинени предмети. Езеро. Ранньобронзово селище.— София, 1979.— С. 387—390; рис. 196, в, г, е; табл. 222, тип 3.

⁷ Мерперт Н. Я. Периодизация и хронология. Езеро. Ранньобронзово селище.— София, 1979.— С. 501, 502, 533.

⁸ Калиц Н. Новая находка модели повозки эпохи энеолита из окрестностей Будапешта // СА.— 1976.— № 2.— С. 106—117.

⁹ Nemejcovo-Pavukova J. Periodisierung der Badener Kultur und ihre chronologischen Beziehungen zu Südosteuropa // TPSP.— 1982.— N 3.— S. 150—176.

¹⁰ Kosko A. Udział południowo-wschodnio europejskich wzorców kulturowych w rozwoju niżowych społeczeństw kultury Pucharów Lejkowatuch.— Poznań, 1981.— S. 151—156.

¹¹ Milisauskas S., Kruk J. Bronocice. A neolithic Settlement in southeastern Poland // Archaeology.— 1978.— Vol. 31.— N 6.— S. 43.

¹² Мунчаев Р. М. Кавказ на заре бронзового века.— М., 1975.— С. 192; Кушнарьова К. Х., Чубінішвілі Т. Н. Древние культуры Южного Кавказа (V—III тыс. до н. э.).— Л., 1970.— 184 с.

дженням та шляхами поширення. Відомі до середини 70-х рр. точки зору викладені в обгрунтованій статті О. Є. Кузьміної¹³. Значимо лише, що останнім часом, на відміну од моноцентричної точки зору Г. Чайлда, панує думка про існування кількох самостійних центрів винаходу і кількох шляхів поширення колісного транспорту. С. Піггот таким центром вважав Кавказ і Загрос¹⁴. На думку О. Є. Кузьміної, таких центрів було чотири. В одному з них — Східно-Європейському, на її погляд, могло бути і Трипілля. Значну роль вона приділила і Прикаспію, де моделі коліс відомі з другої половини III тис. до н. е. (періоду Намазга IV). М. М. Чередниченко належну роль відводить степовим культурам — типу Нижньої Михайлівки та Древньоамної культурно-історичної спільності, в яких віз, а разом з ним і тип розвинутого орного землеробського господарства, поєднаний з відгінним скотарством, поширився з найбільш північної зони племен куро-аракської культури через північно-східний кавказький шлях¹⁵. Роль степових культур у появі воза на колесах помітне і в культурі лійчастого посуду¹⁶. Проте всі сучасні джерела про вози в степовій зоні належать до пізньоямного часу (див. карту в статті О. В. Гудкової та І. Т. Чернякова¹⁷), коли Трипілля зникло. Можна припустити знайомство з колісним транспортом усатівських племен, які мали зв'язки з населенням пам'яток касперівської локальної групи, що задокументовано керамічними імпортами. До речі, до моделі колеса можна віднести також знахідку з поселення Маяки, хоч дослідник це й заперечує¹⁸.

При розв'язанні проблеми поширення колісного транспорту важливо спиратися на ті джерела, які є давнішими, або ж одночасовими. Необхідна також класифікація моделей коліс для їх порівняння. Слід, крім того, розмежовувати питання поширення транспорту і виникнення його культу. Культ колеса, воза, мабуть, виник пізніше, ніж їх застосування. Сама ідея руху кола була відома, принаймні, з раннього Трипілля-Прекукутені, що відобразилось в орнаменталіці кераміки, де центральним мотивом був рух у вигляді диска сонця. Як відомо, з останнім у багатьох народів світу пов'язано

¹³ Кузьмина Е. Е. Колесный транспорт и проблема этнической и социальной истории древнего населения Южнорусских степей // ВДИ.— 1974.— N 4.— С. 68—87.

¹⁴ Piggot S. The Earliest Wheeled Vehicles and the Caucasian Evidence // PPS.— 1968.— N. S.— Vol. XXXIV.— 1969.— S. 312.

¹⁵ Чередниченко Н. Н. О некоторых аспектах развития экономики раннебронзового века в степном Причерноморье // Культурный прогресс в эпоху бронзы и раннего железа.— Ереван, 1982.— С. 74—76.

¹⁶ Kosko A. Op. cit.— S. 151—156.

¹⁷ Гудкова А. В., Черняков И. Т. Ямные погребения с колесами у с. Холамское // Археологии Северозападного Причерноморья.— К., 1981.— С. 38—51.

¹⁸ Патокова Е. Ф., Петренко В. Г. Усатовский могильник Маяки // Патокова Е. Ф., Петренко В. Г., Бурдо Н. Б., Полищук А. Ю. Памятники трипольской культуры в Северо-Западном Причерноморье.— К., 1989.— С. 99, 100; рис. 34, 26.

колесо, віз. Глиняні моделі коліс відображають аграрні культури. Диски їх ототожнюються з сонцем, від якого залежить родючість землі. М. Я. Мерперт моделі коліс культури Езера пов'язує не з транспортом, а з поширенням традиції моделей коліс в культурі Езера взагалі на Балканах з Центральною Європою, а також впливом з Східної Європи¹⁹. Один із авторів цієї статті також розглядає питання про можливість появи в Трипіллі-Кукутені саме традиції культури колеса під впливом Балкан (Езера А) та раннього класичного Бадену²⁰. З останнього, на думку О. Косько²¹, це могло відбутися через культуру ліщастого посуду, тобто з територіально та хронологічно найближчих культур до зазначених поселень Західного Поділля на Україну, з якими були тісні взаємодії, та румунської Молдови. Ал разом з тим імовірна думка про поширення культури колеса і від племен куро-аракської культури через Північно-Східний Кавказ шляхом опосередкованих зв'язків.

Підсумовуючи огляд нових даних про колісний транспорт, можна твердити, що глиняні моделі коліс з Великої Слобідки є найбільш задокументованим свідченням існування колісного транспорту Трипільсько-Кукутенській спільності регіону Середньої Наддніпрянищини. Синхронність деяких поселень касперівської локальної групи з усатівськими пам'ятками, про що вже йшлося, дозволяє припустити, що й усатівські племена були знайомі з колісним засобом пересування. Поширення глиняних дископодібних моделей коліс в культурі Езера (А), Трипіллі-Кукутені та моделей візків у ранньому класичному періоді баденської культури припадає на один із той самий хронологічний пласт, близько 2500—2400 рр. до н. е., що підтверджується серією радіокарбонних дат без кореляції. Езера VIII—IV, за даними Берлінської лабораторії, відносять до XXVI ст. до н. е. Баден II—III до XXVI—XXV ст. до н. е. Близькими до цього часу є і дати для пам'яток усатівської групи: чотирьох для Маяк (2400±100, 2390±65, 2425±60, 2425±60 рр. до н. е.), одержаних в різних лабораторіях, та однієї — для Усатово (2380±60 рр. до н. е.)²².

Не виключена можливість появи колісного транспорту і в більш ранній час існування культури Трипіллі-Кукутені, що було обумовлено досить високим економічним потенціалом культур, які в кінці IV — першій половині III тис. до н. е. переживали піднесення в

¹⁹ Мерперт Н. Я. Вказ. праця.

²⁰ Мовша Т. Г. К вопросу о колесном транспорте в трипольской культуре // Культурный процесс в эпоху бронзы и раннего железа. — Ереван, 1982. — С. 105—106

²¹ Kosko A. Op. cit. — S. 151—156.

²² Дати, наведені тут і раніше, взято в роботах: Долуханов П. М., Тимофеев В. И. Абсолютная хронология неолита Евразии // Проблемы абсолютного датирования в археологии. — М., 1972; Guita H., Kohl G. Neue Radiokarbondaten zu Neolithikum und zur fruher Bronzezeit-Sudosteuropas und der Sowjtunion. — Zeitschrift für Archäologie. — 1969. — N 3. — S. 247—249; Mallory J. P. The chronology of the Eoriv Kurgan Tradition (Part Two) // JIES. — 1977. — Vol. 3. — N 4. — S. 349—351.

усіх сферах життя. Високого рівня досягло відтворююче господарство — використовувалось орне землеробство із застосуванням тяглової сили великої рогатої худоби та скотарства. В залежності від екологічного середовища збільшилися видовий склад злаків, кількість та склад свійського стада. В деяких пізньотрипільських общинах підвищився відсоток свійського коня. Значним прогресом характеризувалися спеціалізовані ремесла. Моделі дископодібних коліщаток зі ступицями свідчать про нові елементи в економіці й культурних надбаннях трипільсько-кукутенських племен та їхніх віруваннях. Віз на суцільних колесах був тією новою умовою раннього бронзового віку, яка, на погляд В. С. Тітова²³ сприяла розвитку міграцій, поширенню, за В. М. Масоном²⁴, різноманітних зв'язків. Використання дерев'яного воза на колесах виявилось важливим елементом прогресу в господарстві, культурі, обумовлених всім ходом історії носіїв Трипілья-Кукутені. Поряд з відомими засобами пересування — човном і санчатами, воно, в свою чергу, сприяло інтенсивному розвитку таких галузей ремесла як теслярство в деревообробному і шорництво в шкіряному, кремнеобробне та металообробне, важливих для виготовлення засобів транспорту. А це, в свою чергу, свідчить про те, що знахідки глиняних моделей дископодібних коліс зі ступицями слугують ще одним підтвердженням високого економічного рівня Трипільсько-Кукутенської спільності. Освоєння колісного транспорту і розведення в домашньому стаді коней відіграли прогресивну роль в культурно-історичному розвитку населення. Віз та використання тяглової сили вола підвищили продуктивність праці, можливість освоєння орних земель, розташованих на віддалених територіях, створили умови для одержання надлишків продуктів і збільшення можливостей обміну, а отже й накопичення багатств. Завдяки застосуванню прогресивних засобів пересування значно поживалися зносини з племенами інших культур, що сприяло запозиченню найбільш прогресивних рис економіки та культури від населення інших культурно-історичних спільностей. Колісний транспорт слугував важливим засобом і в переміщеннях общин під час розселень на великі відстані як у межах Трипілья-Кукутені, так і при освоєнні земель Степу²⁵, Полісся, Волині та ін. Останнє з певного часу стало нормою життя.

²³ Тітов В. С. К изучению миграций бронзового века // Археология старого и нового света.— М., 1982.— С. 143.

²⁴ Массон В. М. Культурный прогресс в эпоху палеометалла // Культурный прогресс в эпоху бронзы и раннего железа.— Ереван, 1982.— С. 3.

²⁵ Мовша Т. Г. К вопросу о колесном транспорте в трипольской культуре // Культурный процесс в эпоху бронзы и раннего железа.— Ереван, 1982.— С. 105; Мовша Т. Г. Хронология Триполья-Кукутени и степные культуры эпохи раннего металла в ее системе // Проблемы археологии Поднепровья.— Днепропетровск, 1984.— С. 67.

Зміни в господарському житті відбилися і в релігійних уявленнях населення, в складі атрибутів для відправлення культів — глиняних моделях коліс, мініатюрній скульптурі биків-волів. Це підвищило їхню роль у культах, обрядах і віруваннях трипільсько-кукутенських племен. Наявність моделей коліс у пам'ятках широкого кола культур вказує на спільність багатьох рис ідеологічних уявлень. Поширення дископодібних моделей коліс зі ступицями на етапі С\II в лісостеповій смузі України та фази V\III в Румунській Молдові збіглося з важливими історичними змінами, які перекроїли карту Південно-Східної та Середньої Європи. На арену вийшли нові спільності культур шнурової кераміки. Населення лісостепового Трипілля етапу С\II, перш за все касперівської локальної групи й типу Городиштя, виявилось одним із найбільш "шнурових". Будучи й самі частково носіями протоіндоєвропейських традицій, взяли також участь у формуванні верхньодністровської групи підкарпатської культури, яку разом з іншими культурами шнурової кераміки дослідники вважають індоєвропейськими. За антропологічним складом певною мірою протоєвропеїдність фіксують могильники у Вихватинцях, Усатовому та Маяках. Це та наявність колісного транспорту, свійського коня, кількох нових осередків металообробки дозволяє, певною мірою, віднести етнічну належність населення заключного етапу Трипілля-Кукутені до індоєвропейської сім'ї.