

УДК 903.27:738.84(477)

Готун І. А., Маркова О. В.

КЕРАМІЧНА ФІГУРКА З БАГАТОШАРОВОГО ПОСЕЛЕННЯ МІЖ ХОДОСІВКОЮ ТА ЛІСНИКАМИ

Статтю присвячено зооморфній керамічній фігурці, виявленій під час досліджень багатошарового поселення між Ходосівкою та Лісниками. Охарактеризовано саму знахідку та об'єкт, де її було виявлено; запропоновано видову ідентифікацію скульптурки. У контексті розгляду широкого кола керамічної пластики із залученням значної кількості синхронних матеріалів проаналізовано місце цієї знахідки в матеріальній культурі давнього населення.

Ключові слова: доба пізнього бронзового – раннього залізного віку, археологічні розкопки, багатошарове поселення між Ходосівкою та Лісниками, Північна експедиція, керамічна скульптурка.

Результати робіт Північної експедиції Інституту археології НАН України, яка за участю студентів-практикантів і волонтерів із НаУКМА і НПУ ім. М. Драгоманова¹ та інших навчальних закладів досліджує багатошарове поселення між Ходосівкою і Лісниками, частково вже введено до наукового обігу. Цю публікацію присвячено зооморфній керамічній фігурці, зафіксованій у ході досліджень 2007 р. Її було знайдено на глибині 0,45 м. Довжина виробу – 87 мм, максимальна ширина – 31 мм, максимальна висота – 37,5 мм; поверхня шерехата, колір поверхні плямами коричневий, темно-сірий, чорний, на зламі – коричневий і чорний; обпал двошаровий, глиняне тісто з домішками піску. У виробу чітко виражені чотири відбиті ніжки (що збереглися завдовжки 3–8 мм), відбитий виступ на лобі, відбиті вуха (?) та спрямований донизу хвостик; на хребті – гребінь завдовжки 62 мм та заввишки 6 мм, між передньою і задньою парою ніг – шість сосків (?), розташованих по три з кожного боку; очі дещо асиметрично позначені наколами (рис. 1, 2).

Знахідку виявлено над заглибленою частиною об'єкта № 103. Останній зафіксовано як підовальний, із сіро-коричневим плямистим забарвленням. Він, можливо, становить один комплекс із сусіднім об'єктом № 102; розділяє їх лише перекоп, утворений ходом сполучення часів Другої світової війни. Після того, як було вибра-

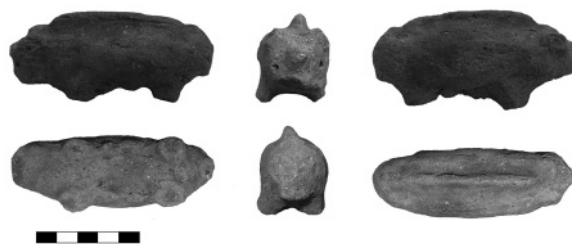


Рис. 1. Скульптурка з багатошарового поселення між Ходосівкою та Лісниками (вигляд збоку, згори, знизу, спереду, ззаду).

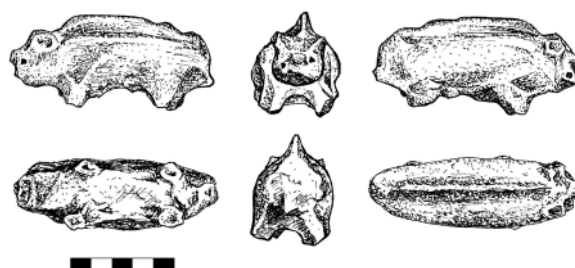


Рис. 2. Фігурка з поселення між Ходосівкою та Лісниками (вигляд збоку, згори, знизу, спереду, ззаду)

но одношарове заповнення, яке складалось із сіро-коричневого супіску, було зафіксовано, що об'єкт, як і на рівні фіксації, мав підовальну форму (довжина – 6,4 м, ширина – 3,2 м). У дні котлована споруди вибрано два заглиблення. Одне, розташоване біля північної стінки, дещо витягнуте зі сходу на захід, має округло-овальну форму (довжина – 1,60 м, ширина – 1,40–1,45 м) і заглиблене на 0,45 м від рівня долівки об'єкта

¹ Користуючись нагодою, хотілося б висловити щиру вдячність колективу, очолюваному старшим викладачем кафедри культурології О. В. Бондарець, за багаторічну плідну співпрацю.

№ 103. Заповнене чорно-сірим супіском, який містив уламки ліпного посуду доби пізньої бронзи – раннього заліза. Друге, виявлене у північно-східному куті, має підокруглу форму (діаметр 1 м) і глибину 0,1 м від рівня долівки. Під час його дослідження в шарі чорно-сірого супіску матеріалу не виявлено. У заповненні основної частини об'єкта зафіксовано фрагменти ліпної кераміки доби пізньої бронзи – раннього заліза, фауністичні рештки. Привертають увагу кілька уламків мініатюрних посудинок. Окремо варто згадати підлощений цілий ліпний кубок із дещо відігнутими назовні вінцями. Кілька знахідок із заповнення заглибленої частини будівлі можна віднести до категорії індивідуальних. Це фрагмент точильного бруска зі слідами експлуатації на одній із площин, уламок розтиральника (?), асиметрично округлобоке керамічне пряслице.

Об'єкт № 102 був відділений від попереднього, як уже зазначено, перекопом часів війни. Про наявність об'єкта можна було здогадуватись завдяки великій кількості ліпної кераміки, що зустрічалась у шарі на 0,10–0,25 м вище від рівня фіксації плями. Північний край заглибленої частини споруди знищено ходом сполучення, викинутий із нього ґрунт мав інтенсивне темне забарвлення та містив порівняно великі та численні уламки ліпного посуду. Це може вказувати на те, що знищена частина об'єкта була доволі значною. Межі об'єкта аморфні, розпізнати їх важко, більш-менш чітко помітні вони лише із західного та східного боку. З півдня визначені дещо умовно, з огляду на дифузні прошарки та значний рівень пошкоженості навколишніх нашарувань норами. Розміри дослідженої частини споруди, таким чином, становили 6,40×4,80 м. Пляма об'єкта мала підовальні обриси, була дещо витягнута вздовж осі південний захід – північний схід, виділялась своїм темно-сірим забарвленням на тлі світлого жовтого материкового піску. У розрізі об'єкт має лінзоподібну форму: стінки котлована плавно переходять у долівку, що заглиблюється в материк на 0,30–0,38 м. Заповнення одношарове: чорно-сірий однорідний супісок (темно-сірий на рівні фіксації, без вираженої межі переходу відтінку забарвлення), який біля долівки місцями має невеличкі вкраплення материкового жовтого піску. Заповнення містило в собі численні уламки ліпної кераміки, в тому числі – фрагменти кількох мініатюрних посудинок, остеологічний матеріал, а також індивідуальні знахідки. У східній частині котлована споруди розчищено підовальну, неправильної форми яму, дещо витягнуту вздовж осі південний захід – північний схід, розмірами 3,45×1,70 м та завглибшки 0,40–0,50 м. Якихось особливостей, що вказували б на функціональне призначення ями або будівельних характеристик споруди, в

ході робіт простежити не вдалось. Безпосередньо над плямою заповнення об'єкта, на глибині 0,55 м від сучасної поверхні розчищено великі уламки ліпного посуду, який можна віднести до білогрудівської культури. З великим відсотком імовірності можемо вказати на його належність до досліджуваної споруди. Неповний розвал подібної посудини, який можна беззаперечно віднести до заповнення об'єкта, було знайдено на глибині 0,70 м; він складався з двох великих фрагментів; поруч залягали три камінці та кілька кісток. Неподалік виявлено ще кілька шматків стінок того ж горщика. Майже повний розвал великого горщика, синхронного попереднім, розчищено безпосередньо у заповненні об'єкта. Його виявлено у вигляді скупчення значної кількості фрагментів ліпної кераміки, серед яких траплялися й порівняно великі, а також численні уламки навколо. Розчищені фрагменти залягали на глибині 0,78–0,84 м від рівня сучасної поверхні. Встановлено, що крім описаного горщика вони належали ще одній посудині білогрудівської культури, також орнаментованій наліпними валиками. Крім численного керамічного матеріалу, із заповнення споруди походить також кілька індивідуальних знахідок: фрагмент розтиральника, уламок точильного каменя, асиметричне неправильно-кулясте керамічне пряслице.

Остаточні висновки про те, чи становили об'єкти № 102 і № 103 одне житло, можна буде зробити після здійснення повного аналізу не лише планіграфії та стратиграфії вказаних двох споруд, а й матеріалу, який походив із їх заповнення. Попереднє опрацювання знахідок дало змогу С. Д. Лисенку погодитися з припущенням, зробленим на етапі польових досліджень. У разі безсумнівного підтвердження думки про об'єднання об'єктів № 102 і № 103, сумарні розміри об'єкта № 102–103 становитимуть близько 13,5 м завдовжки за простеженої ширини понад 6,5 м. Споруда мала овальні обриси, була витягнута у меридіональному напрямку з деяким відхиленням проти годинникової стрілки.

Разом із тим, незалежно від наявності взаємозв'язку між охарактеризованими об'єктами, фіксація описаної скульптурки – яскраве явище стосовно пам'яток доби пізньої бронзи – раннього заліза в регіоні. Щоб зрозуміти роль і місце цієї знахідки, варто зупинитися на деяких загальних питаннях поширення дрібної керамічної пластики за доби палеометалів.

Серед старожитностей часів пізньої бронзи – раннього залізного віку ця категорія знахідок займає особливе місце. На сьогодні систематизовано матеріали Подністров'я та лісостепового Подніпров'я. Багаторічні дослідження пам'яток гальштатського періоду у Подністров'ї, пам'яток голіградської групи дали можливість серед зна-

чної кількості різноманітних глиняних виробів виділити матеріал, що може слугувати надійною основою для вивчення предметів дрібної керамічної пластики. В останніх, на думку фахівців, відображено світогляд землеробських племен і релігійні уявлення та культу тогочасного населення. Пластика поділяється на зоо- й антропоморфну за відчутного кількісного переважаювання зображень тварин. За незначним винятком, цю категорію знахідок неможливо віднести до кола художніх творів, оскільки під час їх виготовлення основною метою майстра було не відтворення загальної концепції фігурки або фігурок, а семіотичне навантаження окремих частин тулуба. Разом із тим, у багатьох скульптурок під час їх формування творець проявив особливу турботу про реалістичне трактування корпусу, збереження пропорцій тіла і моделювання на них специфічних рис, які дають змогу визначити вид тварин. У кожній групі підкреслено найбільш характерні морфологічні особливості та витримано пропорції тіла, притаманні саме цьому виду. Схематично передано тулуб, ноги, хвіст, а у деяких – і морду. За умовності зображень помітна реалістичність трактування видових ознак. Подністрівські скульптурки виготовлено переважно із сіро-жовтої глини зі значною домішкою шамоту у складі глиняної маси; зустрічались також органічні домішки, причому поверхня більш пізніх виробів має рожевий колір [1]. У Подністрів'ї глиняні фігурки тварин були відомі раніше, в культурі Ноа та у наступні скіфські часи, найбільшого поширення на цій території набувають вони у гальштатський період, коли розповсюджуються також на Закарпатті, в Молдові, Румунії. Дрібна керамічна пластика характерна також для лісостепових племен Північного Причорномор'я за передскіфської і скіфської доби. З Більського городища таких виробів походить понад 200. На відміну від металевих, глиняні предмети пластики виготовляли на місці для потреб місцевих культів; вони – яскравий результат народної творчості. Вивчення цієї групи пам'яток допомагає зрозуміти не лише світогляд, а й культурно-історичні зв'язки землеробського населення лісостепу. Археологи зазначають, що іноді траплялися вироби, які символізують домашню тварину взагалі, без конкретизації виду; іноді – такі, що можуть бути ідентифіковані зі свинею, короною, конем, вівцею. На території правобережного лісостепу таких фігурок відомо 25 [2]. Дослідники також вказують на скульптурки птахів і тварин як характерні особливості білогрудівської [3] та милоградської культури, де переважають зображення коней [4].

Щоб зрозуміти специфіку знахідки, про яку йдеться у цій публікації, варто коротко зупинитись на розгляді особливостей основних типів

виробів, притаманних статуеткам доби пізньої бронзи – раннього залізного віку.

Щодо фігурок, зафіксованих серед старожитностей носіїв білогрудівської культури, було відзначено, що всі вони виготовлені з добре відмученої глини без домішок, мають білий або рожевий колір. На одній із них помітні сліди рожевого ангобу. Фігурки виготовлено недбало, досить схематично, без пророблення деталей. Передано лише загальні контури зображуваної тварини і підсилено окремі, найбільш характерні риси. Складається враження, що їх виготовляли нашвидкуруч для короточасного, можливо, навіть одноразового використання. Скульптурки добре випалені, на деяких чітко помітні сліди перебування у вогні. Усі вони приблизно однакові за розміром (завдовжки 5–6 см), товщина фігурок непропорційно велика і становить у середньому 2,0–2,5 см. Із шести статуеток тварин досить чітко можна визначити двох бичків і двох коней. Бичків легко ідентифікувати завдяки наявності ріг, оформлених у вигляді двох конічних потовщень, дещо нахилених одне до одного, а також підгруддя, що звисає. Фігурки коней характеризує видовжений, порівняно стрункий тулуб і довга, тонка шия з маленькою головою. Дослідники підкреслюють наявність дрібної зооморфної пластики у трипільській культурі, її відсутність за доби середньої бронзи і нову появу за передскіфських часів [5].

Для гальштатських фігурок характерні морфологічні риси, які дають можливість визначати видову належність: серед домашніх тварин легко ідентифікувати коней, корів, свиней, овець і кіз; серед диких можна впізнати льва і гризуна [6].

Разом із тим, під час розгляду опублікованих зображень скульптурок доби бронзи – раннього заліза можна помітити, що реалізм притаманний далеко не всім. Деякі з них досить схематичні, як з поселення раннього залізного віку поблизу хутора Ворошилова Троянівського району Житомирської області [7]. Крім згаданої, певний схематизм характерний і для чотирьох глиняних фігурок тварин, знайдених разом під час розкопок пам'ятки культури Ноа поблизу села Гіндешти майже в центрі зольника № 1. Найбільша з них – примітивне зображення свині, точніше – свиноматки, про що, на думку фахівців, свідчать підкреслено сформовані молочні залози. Фігурку виліплено з грубого глиняного тіста з крупними домішками шамоту. Поверхні залишено шерхатими. Решта фігурок, виявлених поруч, ще сильніше стилізовані, мають незначні розміри і, можливо, є зображеннями поросят. Виготовлено їх із глиняного тіста з дрібними домішками шамоту, поверхні заглажено. У них захищено також виражені молочні залози. За спостереженнями дослідників, три менші фігурки нічим не

відрізняються від багатьох зображень, але серед відомих авторці скульптурок немає повністю аналогічних великій фігурці свині [8].

Характеризуючи глиняні фігурки лісостепової Скіфії (зокрема, виявлені під час широко-масштабних розкопок Більського городища), фахівці називають їх новим видом джерел, які мають велике значення для вивчення культури і духовного життя лісостепових землеробів, їх певних релігійних ритуалів. У ході накопичення матеріалів дослідникам у рамках статуеток і моделей речей вдалося виділити п'ять груп глиняних скульптур: 1) антропоморфні; 2) зооморфні; 3) орнітоморфні; 4) зображення фантастичних істот; 5) зображення різноманітних предметів. Серед останніх – мініатюрні посудинки, моделі зерен, деталі возів, моделі для гадання, зображення знарядь та атрибутів божеств. Зооморфні статуетки поділяють на зображення свійських тварин і диких. Поряд зі скульптурками часто знаходять ритуальні глиняні вироби у вигляді маленьких посудинок, глиняних «хлібців», коліщаток, зірочок тощо. Найчастіше і в значній кількості такі предмети зустрічалися там, де є жертovníки і сліди існування загальних (племінних, родових, общинних) святилищ. Щодо видового складу знахідок з Більського городища – тут ідентифіковано бика (бичка), козла, лося, кількість зображень яких переважає. Зафіксовано і фігурки бобра, вівці, кози, собаки, рисі, свині, коня, видри, змії, птахів, грифона. Образ лося був дуже популярний; унікальною є його скульптура з грудьми, розрізаними в момент здійснення жертвоприношення і з помітними ребрами та хребтом (рис. 3). Своєрідними є скульптурні зображення туші тварини чи її шкури, нутрощів тварин, які використовувались для ворожіння. Вивчення колекцій фігурок дало можливість ідентифікувати, крім названих, також оленя, косулю, кабана, ведмедя, орла, півня, черепаху, окремих водоплавних птахів – качку, гуску. Узагальнення відомого матеріалу про культуру глиняну пластику лісостепових племен свідчить про значне поширення у середовищі місцевого населення з кінця VIII до рубежу IV–III ст. до н. е. землеробських культів родючості, в обрядах яких досить часто використовували глиняні фігурки. Рідше, але також з раннього часу застосовували орнітоморфні зображення. З V–IV ст. до н. е., ймовірно, під впливом греків, з'являються глиняні зображення фантастичних істот: грифон, сенмурв, пегас, крилатий пес тощо. Виконані фігурки з простої гончарної глини з домішками піску, зрідка до складу тіста входили зерна злакових. Основні деталі давні майстри формували пальцями, зрідка використовували круглий пруттик чи пласку паличку. Дрібні деталі, як правило, ігнорували, якщо не було необхідності їх

спеціально підкреслити. Більшість образів традиційно стійкі та прості, але у цьому випадку йдеться не про примітивність, а про стилізацію, відповідність певним і дуже давнім канонам, виробленим у ритуальній практиці давніх землеробів. Разом з тим, зустрічаються зображення реалістичного стилю, які не лише дають змогу визначити вид тварин, а є певними художніми витворами [9].

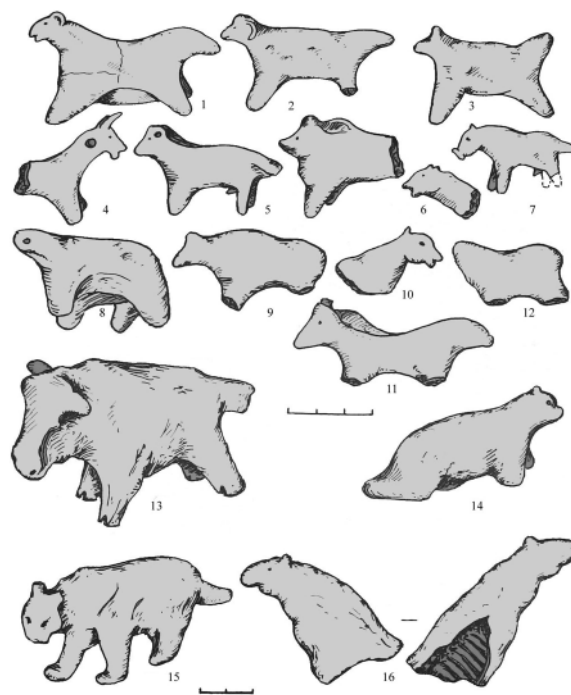


Рис. 3. Скульптурки тварин із Більського городища (за Б. А. Шрамко)

Унікальною є скульптурка дракона з поселення культури Ноа в Румунії. Зображення характеризується роззявленою пащею та рядом шпичаків на спині. Саме такий тип дракона згодом став популярним серед українських керамістів [10].

Гальштатським фігуркам притаманна більш виражена передача видових особливостей, тому, характеризуючи дрібну керамічну пластику означеного періоду, варто звертати увагу саме на цю категорію знахідок.

Найважливішим серед свійських тварин був кінь. А оскільки релігійні уявлення тісно пов'язані з господарською діяльністю, зображення коня – один з найпоширених видів пластики [11]. Його фігурки мають міцний видовжений тулуб, вигнуту спинку, дещо ввігнутий круп (рис. 4). Корпус змодельовано з дотриманням пропорцій тіла тварини, яку зображали. Схематично показані високі ноги, іноді непропорційно малі, а також непропорційно маленька голова, завжди відтворена з найвищим рівнем схематизації. На ній конічним виступом передано морду, а на од-

ній з фігурок рельєфними трикутниками зображено вуха. Відмінною видовою ознакою є висока струнка шия з гривовою, переданою низкою защипів. Зустрічаються випадки сплющеної шії, що є наслідком виділення гриви. Як правило, такі скульптурки мають невеликий хвіст у горизонтальному положенні, в одному випадку його не змодельовано, а рельєфно відтиснуто звисаючим униз. Знайдено статуетку з трьома смугами поперек шії (в передній її частині), нанесеними червоно-бурою фарбою. У фігурках подністровських коней скіфського часу, на відміну від гальштатських, задню частину передано масивним трикутником [12]. Для скіфських племен лісостепового Подніпров'я характерні зображення коней із гривовою у вигляді защипу на шії і хвостом, який розвівається вітром [13]. Старанно підкреслені грива та висока сідловина відзначалися і стосовно білогрудівської ритуальної кераміки [14].

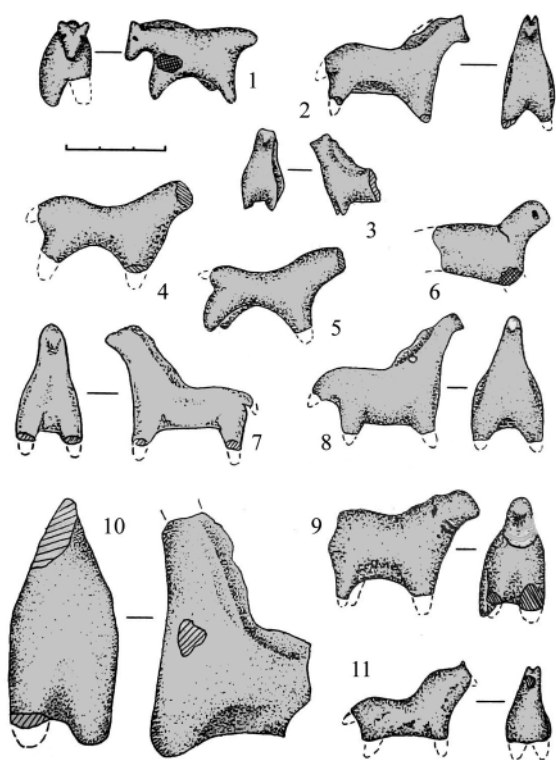


Рис. 4. Статуетки коней із гальштатських пам'яток (за Ю. М. Малєєвим)

Скульптурки свиней є мистецьким відтворенням тварин із міцним широким тулубом, широкою головою, гострими мордою та вухами (рис. 5). Шия відсутня. Ноги короткі. Відмінною рисою кабанів є шерсть на холці (її передано дрібними защипами), що настовбурчена вздовж хребта. Хвіст невеличкий, короткий, інколи з характерним завитком. Як правило, скульптурки свині відрізняються від таких же фігурок, що зоб-

ражають кабана. У скульптурок свиней інколи вздовж живота виділено два ряди сосків. На спині однієї з фігурок кабана збереглися сліди червоної фарби. Довжина скульптурок – від 2 до 7 см. Досі такі вироби відомі тільки з городища Лисичники. Одна така чудова скульптурка передає мускулисту фігуру сильної тварини, спрямовану вперед. Вона має вуха, що стирчать уперед, короткі міцні м'язисті ноги та настовбурчену на спині шерсть. Уздовж живота защипами та насічками зображено два ряди сосків (по шість). Кінчики ніг і морда відбиті. Фігурка з високим рівнем реалізму та майстерності відтворює свиню, що підготувалась до атаки, мабуть, захищаючи своїх поросят [15]. Як особливість скульптурок свиней зі скіфських лісостепових пам'яток дослідники відзначають характерну морду, яка закінчується круглим «п'ятчком» [16].

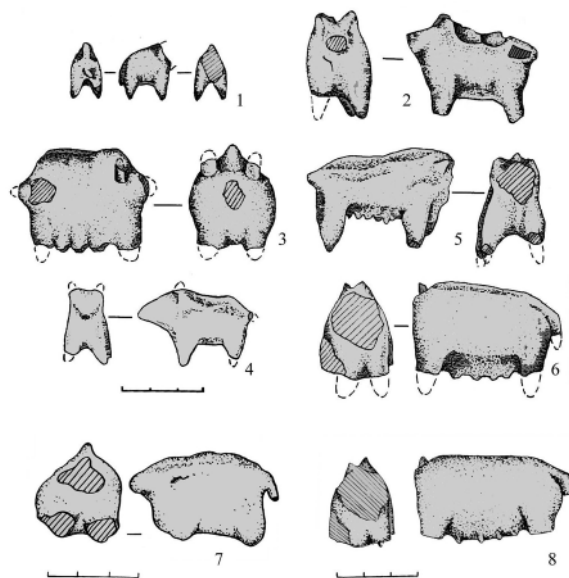


Рис. 5. Скульптурки свиней з означеної групи поселень; 7, 8 – варіанти зображення свині за даними інших публікацій (за Ю. М. Малєєвим)

Скульптурки бичків – це зображення тварини з міцним, незначно витягнутим тулубом, короткою шиєю і реалістично переданою головою, на якій за допомогою невеликих трикутних заглиблень сформовано морду (рис. 6). Ноги схематизовано, їх кінці у більшості випадків відбиті. Статя у деяких бичків передано трикутним защипом біля задніх ніг. Характерною ознакою статуеток корів і бичків є підгруддя, змодельоване защипами у вигляді поздовжнього виступу на шії та грудях до основи ніг. Крім того, деякі екземпляри мають розведені в боки роги, краї яких, як правило, обламані. У поодиноких випадках могли бути виготовлені фігурки корів комолих порід. Зафіксовано скульптурку бичка із хвостом,

закинутим на спину, який зображено відтисками на мотив «ялинки», де кожне заглиблення нагадує зерна злаків. Дослідники пов'язують це з культом плодючості. З цих міркувань, імовірно, у низки фігурок особливо підкреслено статеві органи. На жертovníку городища Лисичники виявлено скульптурку, на якій у верхній частині на шії ще до обпалювання зроблено глибокий поперечний надріз. Це було трактовано як підготовку фігурки до заклання ще у процесі її виготовлення. Розміри статуеток бичків і корів такі ж, як і у фігурок свиней [17]. Скульптурки бичків, виявлені серед скіфських старожитностей, різні за розмірами й оформленням, але теж мають характерні риси, властиві саме цьому виду [18].

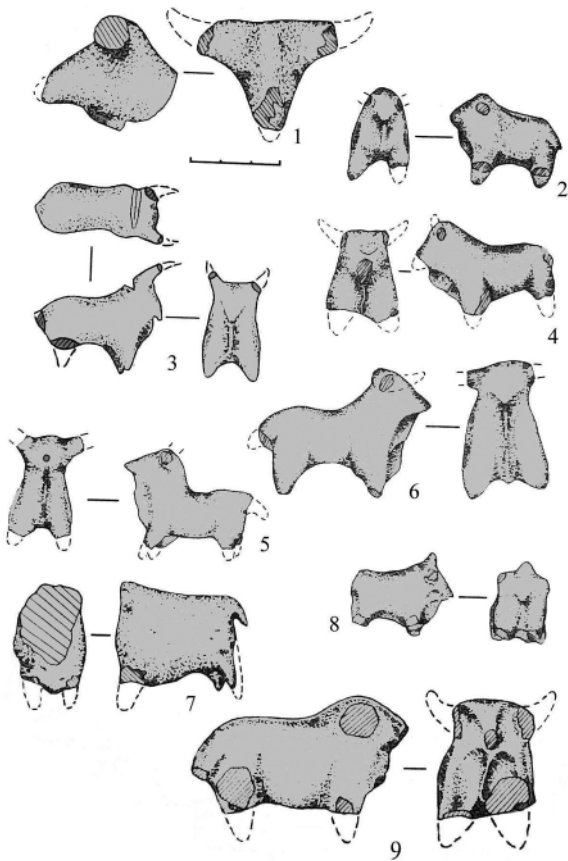


Рис. 6. Фігурки бичків із вказаної групи пам'яток (за Ю. М. Малєєвим)

Скульптурки кіз та овець відтворені з витягнутим тулубом, короткою шиєю, маленьким хвостом та короткою мордочкою, яку передано схематично, а іноді виражено одним защипом (рис. 7). Характерною рисою є основи рижок, загнутих назад, як правило – відбитих. На деяких екземплярах вони підняті догори та відхилені назад, як у кіз. На інших – за спрямуванням можна реконструювати загнуті роги барана. За своїми морфологічними ознаками фігурки кіз та

овець дуже подібні між собою і схожі на скульптурки корів, від яких відрізняються відсутністю підгруддя. У деяких випадках виразно підкреслені статеві ознаки [19]. Фігурки овець і баранів із характерними мордами і загнутими вниз рогами й більш рідкісні зображення кіз із прямими рогами притаманні й скіфській дрібній керамічній пластиці [20].

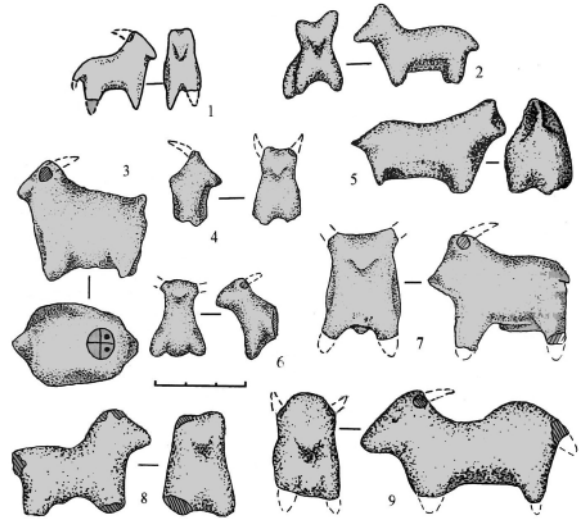


Рис. 7. Статуетки дрібної рогатої худоби з описаної категорії поселень (за Ю. М. Малєєвим)

Тоді як пропорції усіх груп гальштатських фігурок відповідають пропорціям тварин, зображеннями яких вони є, серед статуеток з лісостепових пам'яток доби раннього заліза є такі, де вид встановити важко, а іноді голова відрізняється від хвоста лише позначенням очей і рота, що мало допомагає під час ідентифікації тварини. Але і для першої, і для другої хронологічної групи трактування видової належності багатьох скульптурок через їх схематичність чи погану збереженість може бути дискусійним [21].

Суттєво, що глиняні зооморфні статуетки зустрічаються переважно на городищах і на поселеннях поблизу них (у той час як антропоморфні – виключно на городищах). Мабуть, саме тут були розташовані культові центри. Археологічні контексти їх фіксації різні: житла, культові ями, жертovníки, поховання, культурний шар. Знайдено справжні «шаманські» сумочки з подібними виробами. Наявність символіки на предметах дає можливість припустити, що обрядовість, пов'язана з культами родючості, була високо розвинена. Атрибутами землеробської магії були й вотивні зображення тварин. На городищах вони часто знаходились у житлах, де могли бути апотропеями, які магично сприяли збереженню помешкання, домашнього вогнища, добробуту людини. До культових ям могли потрапляти як жертви богам. Деякі фігурки можуть

свідчити про тотемічні вірування населення. Скульптурки з отворами для підвішування могли бути використані як талісмани, амулети, обереги [22].

Спроба пошуків аналогій ходосівській знахідці виявилась марною. Ні під час розкопок поселень доби бронзи, ні культур раннього залізного віку ідентичного зображення знайти не вдалося. Деякі паралелі за наявністю сосків (тим паче, що ця ознака притаманна скульптуркам виключно одного виду; хоч це й не дивно з огляду на іншу будову молочних залоз у решти тварин, репрезентованих у дрібній керамічній пластиці) можна провести з фігурками свиней (рис. 5), виявленими на городищі Лисичники [23]. Зокрема, молочні залози є у трьох гальштатських зображень, одне з яких опубліковане з певними відмінностями [24]. Більше того, у випадку зі згаданю «свиною, що захищає своїх поросят» знаходимо і шерсть, настовбурчену вздовж хребта [25]. Молочні залози як у «свиноматки», так і у «її потомства» підкреслені і у всіх чотирьох гіндештинських фігурок, незважаючи на їх схематичність і маловиразність в плані передачі характерних рис виду [26]. Певну асоціацію викликає і настовбурчена шерсть ще одного дуже схематичного зображення, яке теж відносять до самок кнура [27]. Разом з тим, твердження, що ходосівська скульптурка передає свиню, було б передчасним. При всьому схематизмі, вказаному образу суперечать надто багато деталей, зокрема форма корпусу, пропорції тіла, особливості розташування вух. Так, припущення про свиню відкидає ретельно виділений хребет; молочні залози у цих тварин розташовані ближче до центру живота, а хвіст не звисає. І навіть, якщо виходити з міркувань, що давній скульптор намагався створити не реалістичну статуєтку, а символ, варто було б зрозуміти наявність низки розбіжностей з прототипом,

які неможливо пояснити відсутністю художніх навиків чи знань з біології. Водночас, якщо розглядати обламані виступи на голові фігурки не як залишки вух, а як рештки рогових стрижнів і трактувати виступи вздовж живота не як соски, а як шерсть, що звисає, то в загальних обрисах скульптурки можна вбачати риси дикого бика або тура. Варіант зубра виключає рівний хребет і відсутність горба між його шийним і грудним відділами. Не суперечить такому трактуванню і наявність шерстяного гребня вздовж хребта та виступу на лобі. Особливістю скульптурки є дуже схематичне нанесення очей при загальній проробленості інших деталей, але це не заперечує запропонованого визначення. Щодо ототожнення охарактеризованої фігурки з культовими речами, це можливо лише відповідно до традиційного трактування подібних виробів. Слідів культового центру (за винятком сакральності самого житла) в ході досліджень виявлено не було.

Незалежно від остаточного вирішення питання про видову належність фігурки з поселення між Ходосівкою та Лісниками і за відносності трактування її як певного культового атрибуту, поза всяким сумнівом залишається висновок, що ця знахідка – додатковий доказ своєрідності та неординарності соціально-економічного феномена, який досліджує експедиція.

Скорочення:

АДУ – Археологічні дослідження в Україні
 АП – Археологічні пам'ятки Української РСР
 МДАПВ – Матеріали і дослідження з археології Прикарпаття і Волині
 МИА – Материалы и исследования по археологии СССР
 ПАЗ – Полтавський археологічний збірник
 РА – Российская археология

1. Свешніков І. К. Пам'ятки голіградського типу на Західному Поділлі / І. К. Свешніков // МДАПВ. – Вип. 5. – К. : Наук. думка, 1964. – С. 53; Малєєв Ю. М. Зооморфна пластика епохи пізньої бронзи на Поділлі / Ю. М. Малєєв // Тези доповідей дев'ятої Вінницької обласної історико-краєзнавчої конференції (5 вересня 1990 р.). – Вінниця, 1990. – С. 16; Малєєв Ю. Н. Гальштатская пластика Верхнего Поднестровья / Ю. Н. Малєєв // Zbornik filozofickej fakulty univerzity Komenského. Historica. – Ročník XXXIX–XL. – Bratislava 1989. – Bratislava : Slovenské pedagogické nakladateľstvo, 1991. – С. 77–92; Малєєв Ю. Н. Зооморфная пластика Лесостепного Поднестровья / Ю. Н. Малєєв // Древнейшие общности земледельцев и скотоводов Северного Причерноморья (V тыс. до н. э. – V в. н. э.). М-лы междуна. конф., Кишинев, 10–14 декабря 1990 г. – К. : Наук. думка, 1991. – С. 149; Малєєв Ю. Култова халцатска пластика от лесостепного Поднестровье / Ю. Малєєв // Археология. – Кн. 2. – София, 1992. – С. 20; Малєєв Ю. Зооморфна пластика племен голіградської групи у Подністер'ї / Ю. Малєєв // МДАПВ. – Вип. 11. – Львів : Ін-т українознавства ім. І. Крип'якевича НАН України, 2007. – С. 65; Сырбу В. Зооморфная пластика : мировоззрение и представление / В. Сырбу, И. С. Тентюк // Древнейшие общности земледель-

- цев и скотоводов Северного Причерноморья (V тыс. до н. э. – V в. н. э.). М-лы междуна. конф., Кишинев, 10–14 декабря 1990 г. – К., 1991. – С. 243; Кулатова І. М. Знахідки на території Східного укріплення Більського городища / І. М. Кулатова, О. Б. Супруненко // ПАЗ. – Ч. 3. – Полтава : ОДГВ «Полтавський літератор», 1995. – С. 60–63; Полідович Ю. Б. Дві образотворчі традиції в мистецтві Дніпровського Лівобережного лісоостепу скіфського часу / Ю. Б. Полідович // Більське городище в контексті вивчення пам'яток раннього залізного віку Європи. – Полтава : ВЦ «Археологія», 1996. – С. 340, 341; Малєєва О. Ю. Зооморфна пластика раннього залізного віку з території Середнього Подністров'я у колекції Національного музею історії України / О. Ю. Малєєва // Музейні читання. М-ли наук. конф. Музею історичних коштовностей України – філіалу Національного музею історії України, 17–18 грудня 1996 р. – К., 1998. – С. 48.
2. Мелюкова А. И. Культуры предскифского периода в лесостепной Молдавии / А. И. Мелюкова // Памятники эпохи бронзы и раннего железа в Северном Причерноморье. – МИА. – № 96. – М. : Изд-во АН СССР, 1961. – С. 20; Малєєв Ю. Н. Гальштатские городища в Западной Подолии и Прикарпатье / Ю. Н. Малєєв // Межплеменные связи эпохи бронзы на территории Украины. – К. : Наук. думка, 1987. –

- С. 95; Малєєв Ю. М. Зооморфна пластика епохи пізньої бронзи на Поділлі / Ю. М. Малєєв // Тези доповідей дев'ятої Вінницької обласної історико-красознавчої конференції (5 вересня 1990 р.). – Вінниця, 1990. – С. 17; Малєєв Ю. Н. Зооморфная пластика Лесостепного Поднестровья / Ю. Н. Малєєв // Древнейшие общности земледельцев и скотоводов Северного Причерноморья (V тыс. до н. э. – V в. н. э.). М-лы междунар. конф., Кишинев, 10–14 декабря 1990 г. – К. : Наук. думка, 1991. – С. 149, 150; Малєєв Ю. Н. Зооморфная пластика племен Беларуси и Украины в раннем железном веке / Ю. Н. Малєєв // Насельніцтва Беларусі і сумежных тэрыторый у эпоху жалеза. Тезисы докл. канферэнцыі, прысвечанай 80-годдзю з дня нараджэння А. Р. Мітрафанова (10–12 снежня 1992 г.). – Менск, 1992. – С. 77; Малєєв О. Предмети зооморфной пластики раннього залізного віку з поселення Жванець / О. Малєєва // V Міжнародна археологічна конференція студентів та молодих вчених. Київ, 22–24 квітня 1997 р. Наукові матеріали. – К. : ВПЦ «Київський університет», 1997. – С. 170, 171.
3. Археологія Української РСР : в 3 т. / Ред. кол. тому : С. С. Березанська, Ю. М. Захарук, О. М. Лесков та ін. – К. : Наук. думка, 1971. – Т. 1. – С. 401, 403, рис. 114: 16, 17; Археологія Української ССР : в 3 т. / С. С. Березанська, В. А. Круц, Д. Я. Телегин і др. – К. : Наук. думка, 1985. – Т. 1. – С. 504, 508, рис. 136: 16, 22.
 4. Малєєв Ю. Н. Гальштатская пластика Верхнего Поднестровья / Ю. Н. Малєєв // Zborník filozofickej fakulty univerzity Komenského. Historica. – Ročník XXXIX–XL. – Bratislava 1989. – Bratislava : Slovenské pedagogické nakladateľstvo, 1991. – С. 88; Малєєв Ю. Н. Зооморфная пластика племен голіградської групи у Подністер'ї / Ю. Малєєв // МДАПВ. – Вип. 11. – Львів : Ін-т українознавства ім. І. Крип'якевича НАН України, 2007. – С. 76–77.
 5. Березанська С. С. Кераміка білогрудівської культури (За матеріалами розкопок біля с. Собківка) // Археологія. – Т. XVI. – К. : Наук. думка, 1964. – С. 64–66, рис. 18.
 6. Малєєв Ю. Н. Зооморфная пластика племен голіградської групи у Подністер'ї / Ю. Малєєв // МДАПВ. – Вип. 11. – Львів : Ін-т українознавства ім. І. Крип'якевича НАН України, 2007. – С. 76.
 7. Березанська С. С. Поселення раннього залізного віку в Житомирській області / С. С. Березанська // АП. – Т. VI. – 1956. – С. 49, 50, табл. I : 9.
 8. Мелюкова А. И. Культуры предскифского периода в лесостепной Молдавии / А. И. Мелюкова // Памятники эпохи бронзы и раннего железа в Северном Причерноморье. – МИА. – № 96. – М. : Изд-во АН СССР, 1961. – С. 20–22, рис. 7: 1–4.
 9. Ляпушкин И. И. Днепровское Лесостепное левобережье в эпоху железа. Археологические разыскания о времени заселения Левобережья славянами / И. И. Ляпушкин // МИА. – № 104. – М. : Изд-во АН СССР, 1961. – С. 122, 123, рис. 64: 26; Шрамко Б. А. Глиняные скульптуры Гелона / Б. А. Шрамко // Всесоюзная арх. конф. «Достижения советских археологов в XI пятилетке». Тезисы докл. Баку, 17–21 мая 1985 г. – Баку, 1985а. – С. 375; Шрамко Б. А. Культурные скульптуры Гелона / Б. А. Шрамко // Археологические памятники Юго-Восточной Европы (железный век и эпоха средневековья). – Курск, 1985. – С. 7, 32, 36–38, рис. 2, 6–8; Шрамко Б. А. Бельское городище скифской эпохи (город Гелон) / Б. А. Шрамко. – К. : Наук. думка, 1987. – С. 133, 134, рис. 63: 13–15; Шрамко Б. А. Комплекс глиняных скульптур Бельского городища / Б. А. Шрамко // Більське городище в контексті вивчення пам'яток раннього залізного віку Європи. – Полтава : ВЦ «Археологія», 1996. – С. 70, 82, 83, рис. VIII, IX; Шрамко Б. А. Глиняные скульптуры лесостепной Скифии / Б. А. Шрамко // РА. – 1999. – № 3. – С. 35–49; Малєєв Ю. Зооморфна пластика племен голіградської групи у Подністер'ї / Ю. Малєєв // МДАПВ. – Вип. 11. – Львів : Ін-т українознавства ім. І. Крип'якевича НАН України, 2007. – С. 76, 77; Кулатова І. М. Знахідки на території Східного укріплення Більського городища / І. М. Кулатова, О. Б. Супруненко // ПАЗ. – Ч. 3. – Полтава : ОДГВ «Полтавський літератор», 1995. – С. 60–63.
 10. Сырбу В. Зооморфная пластика : мировоззрение и представление / В. Сырбу, И. С. Тентюк // Древнейшие общности земледельцев и скотоводов Северного Причерноморья (V тыс. до н.э. – V в. н. э.). М-лы междунар. конф., Кишинев, 10–14 декабря 1990 г. – К., 1991. – С. 243; Давня історія України / С. С. Березанська, В. М. Гладилін, М. І. Гладких та ін. – К. : Наук. думка, 1997. – Т. 1. – С. 505.
 11. Малєєв Ю. М. Зооморфна пластика епохи пізньої бронзи на Поділлі / Ю. М. Малєєв // Тези доповідей дев'ятої Вінницької обласної історико-красознавчої конференції (5 вересня 1990 р.). – Вінниця, 1990. – С. 17; Малєєв Ю. Н. Гальштатская пластика Верхнего Поднестровья / Ю. Н. Малєєв // Zborník filozofickej fakulty univerzity Komenského. Historica. – Ročník XXXIX–XL. – Bratislava 1989. – Bratislava : Slovenské pedagogické nakladateľstvo, 1991. – С. 90; Малєєв Ю. Н. Зооморфная пластика Лесостепного Поднестровья / Ю. Н. Малєєв // Древнейшие общности земледельцев и скотоводов Северного Причерноморья (V тыс. до н. э. – V в. н. э.). М-лы междунар. конф., Кишинев, 10–14 декабря 1990 г. – К. : Наук. думка, 1991. – С. 150.
 12. Свешніков І. К. Пам'ятки голіградського типу на Західному Поділлі / І. К. Свешніков // МДАПВ. – Вип. 5. – К. : Наук. думка, 1964. – С. 47, 53, табл. 1: 16; Малєєв Ю. Н. Религиозные представления населения Верхнего Поднестровья в конце бронзового века / Ю. Н. Малєєв // Проблемы эпохи бронзы Юга Восточной Европы : Тезисы докл. конф. (3–6 декабря 1979 г.). – Донецк, 1979. – С. 90; Малєєв Ю. М. Зооморфна пластика епохи пізньої бронзи на Поділлі / Ю. М. Малєєв // Тези доповідей дев'ятої Вінницької обласної історико-красознавчої конференції (5 вересня 1990 р.). – Вінниця, 1990. – С. 16; Малєєв Ю. Н. Гальштатская пластика Верхнего Поднестровья / Ю. Н. Малєєв // Zborník filozofickej fakulty univerzity Komenského. Historica. – Ročník XX–XIX–XL. – Bratislava 1989. – Bratislava : Slovenské pedagogické nakladateľstvo, 1991. – С. 78–79, таб. I; Малєєв Ю. Н. Зооморфная пластика Лесостепного Поднестровья / Ю. Н. Малєєв // Древнейшие общности земледельцев и скотоводов Северного Причерноморья (V тыс. до н. э. – V в. н. э.). М-лы междунар. конф., Кишинев, 10–14 декабря 1990 г. – К. : Наук. думка, 1991. – С. 149; Малєєв Ю. Култова халцатська пластика от лесостепного Поднестровья / Ю. Малєєв // Археологія. – Кн. 2. – София, 1992. – С. 13–14, обр. 1; Малєєв J. Nowe znaleziska halszackiej plastyki zoomorficznej z Podnistrza / J. Maleev // Problemy epoki brązu i wczesnej epoki żelaza w Europie środkowej. – Kraków, 1996. – S. 364, 365, rys. 1: 3, 4; Малєєва О. Предмети зооморфної пластики раннього залізного віку з поселення Жванець / О. Малєєва // V Міжнародна археологічна конференція студентів та молодих вчених. Київ, 22–24 квітня 1997 р. Наукові матеріали. – К. : ВПЦ «Київський університет», 1997. – С. 170–171; Малєєва О. Ю. Зооморфна пластика раннього залізного віку з території Середнього Подністров'я у колекції Національного музею історії України / О. Ю. Малєєва // Музейні читання. М-ли наук. конф. Музею історичних коштовностей України – філіалу Національного музею історії України 17–18 грудня 1996 р. – К., 1998. – С. 46–48.
 13. Шрамко Б. А. Культурные скульптуры Гелона / Б. А. Шрамко // Археологические памятники Юго-Восточной Европы (железный век и эпоха средневековья). – Курск, 1985. – С. 18; Шрамко Б. А. Бельское городище скифской эпохи (город Гелон) / Б. А. Шрамко. – К. : Наук. думка, 1987. – С. 133–134, рис. 63: 11.
 14. Радієвська Т. М. Поселення доби міді – раннього заліза поблизу сс. Плисків та Чернявка Вінницької області / Т. М. Радієвська // Археологія. – 1989. – № 4. – С. 90.
 15. Малєєв Ю. Н. Гальштатские городища в Западной Подолии и Прикарпатье / Ю. Н. Малєєв // Межплеменные связи эпохи бронзы на территории Украины. – К. : Наук. думка, 1987. – С. 94, рис. 3: 6; Малєєв Ю. М. Зооморфная пластика епохи пізньої бронзи на Поділлі / Ю. М. Малєєв // Тези доповідей дев'ятої Вінницької обласної історико-красознавчої конференції (5 вересня 1990 р.). – Вінниця, 1990. – С. 16, 17; Малєєв Ю. Н. Гальштатская пластика Верхнего Поднестровья / Ю. Н. Малєєв // Zborník filozofickej fakulty univerzity Komenského. Historica. – Ročník XXXIX–XL. – Bratislava 1989. – Bratislava : Slovenské pedagogické nakladateľstvo, 1991. – С. 78, 80, таб. II; Малєєв Ю. Н. Зооморфная пластика Лесостепного Поднестровья / Ю. Н. Малєєв // Древнейшие общности земледельцев и скотоводов Северного Причерноморья (V тыс. до н. э. – V в.

- н. э.). М-лы междунар. конф., Кишинев, 10–14 декабря 1990 г. – К.: Наук. думка, 1991. – С. 149; Малеев Ю. Култова халцатска пластика от лесостепного Поднестровие / Ю. Малеев // Археология. – Кн. 2. – София, 1992. – С. 13–15, обр. 2; Малеев Ю. Зооморфна пластика племен голіградської групи у Подністер'ї / Ю. Малеев // МДАПВ. – Вип. 11. – Львів: Ін-т українознавства ім. І. Крип'якевича НАН України, 2007. – С. 66–67, рис. 1: 5; 2 *; Maleev J. Nowe znaleziska halsztackiej plastyki zoomorficznej z Podnistrza / J. Maleev // Problemy epoki brązu i wczesnej epoki żelaza w Europie środkowej. – Kraków, 1996. – S. 365–366, rys. 1: 6, 7.
16. Шрамко Б. А. Культовые скульптуры Гелона / Б. А. Шрамко // Археологические памятники Юго-Восточной Европы (железный век и эпоха средневековья). – Курск, 1985. – С. 18; Шрамко Б. А. Бельское городище скифской эпохи (город Гелон) / Б. А. Шрамко. – К.: Наук. думка, 1987. – С. 133–134, рис. 63: 7.
17. Малеев Ю. М. Зооморфна пластика епохи пізньої бронзи на Поділлі / Ю. М. Малеев // Тези доповідей дев'ятої Вінницької обласної історико-краєзнавчої конференції (5 вересня 1990 р.). – Вінниця, 1990. – С. 17; Малеев Ю. Н. Гальштатская пластика Верхнего Поднестровья / Ю. Н. Малеев // Zbornik filozofickej fakulty univerzity Komenského. Historica. – Ročník XXXIX–XL. – Bratislava 1989. – Bratislava: Slovenské pedagogické nakladateľstvo, 1991. – С. 81, 83, таб. IV **; Малеев Ю. Н. Зооморфна пластика Лесостепного Поднестровья / Ю. Н. Малеев // Древнейшие общности земледельцев и скотоводов Северного Причерноморья (V тыс. до н. э. – V в. н. э.). М-лы междунар. конф., Кишинев, 10–14 декабря 1990 г. – К.: Наук. думка, 1991. – С. 149; Малеев Ю. Култова халцатска пластика от лесостепного Поднестровие / Ю. Малеев // Археология. – Кн. 2. – София, 1992. – С. 15, 17, обр. 3; Малеев Ю. М. Розкопки жертвенника на городищі Лісичники / Ю. М. Малеев // АДУ 1991 р. – Луцьк: Надстир'я, 1993. – С. 64; Малеев Ю. Зооморфна пластика племен голіградської групи у Подністер'ї / Ю. Малеев // МДАПВ. – Вип. 11. – Львів: Ін-т українознавства ім. І. Крип'якевича НАН України, 2007. – С. 67, 68, рис. 3: 8; Maleev J. Nowe znaleziska halsztackiej plastyki zoomorficznej z Podnistrza / J. Maleev // Problemy epoki brązu i wczesnej epoki żelaza w Europie środkowej. – Kraków, 1996. – S. 364–365, rys. 1: 1, 2; Малеева О. Предмети зооморфної пластики раннього залізного віку з поселення Жванець / О. Малеева // V Міжнародна археологічна конференція студентів та молодих вчених. Київ, 22–24 квітня 1997 р. Наукові матеріали. – К.: ВПЦ «Київський університет», 1997. – С. 171; Малеева О. Ю. Зооморфна пластика раннього залізного віку з території Середнього Подністров'я у колекції Національного музею історії України / О. Ю. Малеева // Музейні читання. М-ли наук. конф. Музею історичних коштовностей України – філіалу Національного музею історії України 17–18 грудня 1996 р. – К., 1998. – С. 46–48.
18. Шрамко Б. А. Культовые скульптуры Гелона / Б. А. Шрамко // Археологические памятники Юго-Восточной Европы (железный век и эпоха средневековья). – Курск, 1985. – С. 18; Шрамко Б. А. Бельское городище скифской эпохи (город Гелон) / Б. А. Шрамко. – К.: Наук. думка, 1987. – С. 133–134, рис. 63: 4, 13.
19. Малеев Ю. М. Зооморфна пластика епохи пізньої бронзи на Поділлі / Ю. М. Малеев // Тези доповідей дев'ятої Вінницької обласної історико-краєзнавчої конференції (5 вересня 1990 р.). – Вінниця, 1990. – С. 17; Малеев Ю. Н. Гальштатская пластика Верхнего Поднестровья / Ю. Н. Малеев // Zbornik filozofickej fakulty univerzity Komenského. Historica. – Ročník XXXIX–XL. – Bratislava 1989. – Bratislava: Slovenské pedagogické nakladateľstvo, 1991. – С. 81–82, таб. III; Малеев Ю. Н. Зооморфна пластика Лесостепного Поднестровья / Ю. Н. Малеев // Древнейшие общности земледельцев и скотоводов Северного Причерноморья (V тыс. до н. э. – V в. н. э.). М-лы междунар. конф., Кишинев, 10–14 декабря 1990 г. – К.: Наук. думка, 1991. – С. 149; Малеев Ю. Култова халцатска пластика от лесостепного Поднестровие / Ю. Малеев // Археология. – Кн. 2. – София, 1992. – С. 13–14, обр. 2: б, г; Малеев Ю. Зооморфна пластика племен голіградської групи у Подністер'ї / Ю. Малеев // МДАПВ. – Вип. 11. – Львів: Ін-т українознавства ім. І. Крип'якевича НАН України, 2007. – С. 68, рис. 3: 6.
20. Шрамко Б. А. Культовые скульптуры Гелона / Б. А. Шрамко // Археологические памятники Юго-Восточной Европы (железный век и эпоха средневековья). – Курск, 1985. – С. 18; Шрамко Б. А. Бельское городище скифской эпохи (город Гелон) / Б. А. Шрамко. – К.: Наук. думка, 1987. – С. 133–134, рис. 63: 1, 2, 5, 10.
21. Шрамко Б. А. Культовые скульптуры Гелона / Б. А. Шрамко // Археологические памятники Юго-Восточной Европы (железный век и эпоха средневековья). – Курск, 1985. – С. 18–19; Шрамко Б. А. Бельское городище скифской эпохи (город Гелон) / Б. А. Шрамко. – К.: Наук. думка, 1987. – С. 134; Малеев Ю. Зооморфна пластика племен голіградської групи у Подністер'ї / Ю. Малеев // МДАПВ. – Вип. 11. – Львів: Ін-т українознавства ім. І. Крип'якевича НАН України, 2007. – С. 69.
22. Малеев Ю. Н. Гальштатские городища в Западной Подолии и Прикарпатье / Ю. Н. Малеев // Межплеменные связи эпохи бронзы на территории Украины. – К.: Наук. думка, 1987. – С. 92; Малеев Ю. М. Зооморфна пластика епохи пізньої бронзи на Поділлі / Ю. М. Малеев // Тези доповідей дев'ятої Вінницької обласної історико-краєзнавчої конференції (5 вересня 1990 р.). – Вінниця, 1990. – С. 17; Малеев Ю. Н. Зооморфна пластика Лесостепного Поднестровья / Ю. Н. Малеев // Древнейшие общности земледельцев и скотоводов Северного Причерноморья (V тыс. до н. э. – V в. н. э.). М-лы междунар. конф., Кишинев, 10–14 декабря 1990 г. – К.: Наук. думка, 1991. – С. 149–150; Сырбу В. Сырбу В. Зооморфная пластика: мировоззрение и представление / В. Сырбу, И. С. Тентюк // Древнейшие общности земледельцев и скотоводов Северного Причерноморья (V тыс. до н. э. – V в. н. э.). М-лы междунар. конф., Кишинев, 10–14 декабря 1990 г. – К., 1991. – С. 243.
23. Малеев Ю. Н. Гальштатские городища в Западной Подолии и Прикарпатье / Ю. Н. Малеев // Межплеменные связи эпохи бронзы на территории Украины. – К.: Наук. думка, 1987. – С. 95, рис. 3: 6; Малеев Ю. Н. Гальштатская пластика Верхнего Поднестровья / Ю. Н. Малеев // Zbornik filozofickej fakulty univerzity Komenského. Historica. – Ročník XXXIX–XL. – Bratislava 1989. – Bratislava: Slovenské pedagogické nakladateľstvo, 1991. – С. 80, таб. II: 2, 3; Малеев Ю. Култова халцатска пластика от лесостепного Поднестровие / Ю. Малеев // Археология. – Кн. 2. – София, 1992. – С. 13–14, обр. 2: б, г.
24. Малеев Ю. Н. Гальштатская пластика Верхнего Поднестровья / Ю. Н. Малеев // Zbornik filozofickej fakulty univerzity Komenského. Historica. – Ročník XXXIX–XL. – Bratislava 1989. – Bratislava: Slovenské pedagogické nakladateľstvo, 1991. – С. 80, таб. II: 2; Малеев Ю. Култова халцатска пластика от лесостепного Поднестровие / Ю. Малеев // Археология. – Кн. 2. – София, 1992. – С. 15, обр. 2: г; Малеев Ю. Зооморфна пластика племен голіградської групи у Подністер'ї / Ю. Малеев // МДАПВ. – Вип. 11. – Львів: Ін-т українознавства ім. І. Крип'якевича НАН України, 2007. – С. 68, рис. 3: 6.
25. Малеев Ю. Н. Гальштатская пластика Верхнего Поднестровья / Ю. Н. Малеев // Zbornik filozofickej fakulty univerzity Komenského. Historica. – Ročník XXXIX–XL. – Bratislava 1989. – Bratislava: Slovenské pedagogické nakladateľstvo, 1991. – С. 78, 80, таб. II: 3; Малеев Ю. Култова халцатска пластика от лесостепного Поднестровие / Ю. Малеев // Археология. – Кн. 2. – София, 1992. – С. 15, обр. 2: б.
26. Мелокова А. И. Культуры предскифского периода в лесостепной Молдавии / А. И. Мелокова // Памятники эпохи бронзы и раннего железа в Северном Причерноморье. – МИА. – № 96. – М.: Изд-во АН СССР, 1961. – С. 20–22, рис. 7: 1–4.
27. Малеев Ю. Култова халцатска пластика от лесостепного Поднестровие / Ю. Малеев // Археология. – Кн. 2. – София, 1992. – С. 15, обр. 2: в.

* У публікації 2007 р. маємо справу з неточністю: при посиланні на рис. 2 насправді свині поміщені на рис. 3 на с. 68, при посиланні на рис. 3 ВРХ поміщена на рис. 2 на с. 67.

** У цьому випадку ми також маємо справу з неточністю, у виданні таблицю з бичками поміняно місцями з таблицею, де зображено овець та кіз.

I. Gotun, O. Markova

CERAMIC STATUETTE FROM MULTILAYER SETTLEMENT BETWEEN HODOSIVKA AND LISNYKY

The article dedicated to zoomorphic ceramic statuette, which was found during the analysis of multilayer settlement between Hodosivka and Lisnyky. The finding and object where it was found were characterized. There also was proposed specific identification of the statuette. The finding's place in material culture of ancient settlement analysed by examining the wide range of ceramic with involving an amount of synchronical materials.

Keywords: Old Bronze and Early Iron Age, archeological excavation, multilayer settlement between Khodosivka and Lesnyki, Northern Expedition, ceramic statuette.

УДК 902.2:794.022(477)

Стрельник М. О., Сорокіна С. А., Хомчик М. А.

ІГРИ ДАВНЬОГО НАСЕЛЕННЯ УКРАЇНИ

Різноманітні ігри займали важливе місце у повсякденному житті давнього населення на території України, про що свідчать археологічні дослідження, які фіксують залишки грального приладдя (астралаги, кістки, гральні фігурки і дошки), які застосовувалися для гри у кісткі та настільних ігор. Статтю проілюстровано експонатами археологічної колекції грального приладдя з Національного музею історії України.

Ключові слова: настільна гра, кістки, астралаги, гральна дошка.

У повсякденному житті давнього населення України важливе значення мали різноманітні ігри. Умовно їх можна поділити на три групи: 1) такі, де перемога залежала від щасливого випадку (кістки); 2) ігри, у яких результат був зумовлений як збігом обставин, так і вмінням гравця (нарди); 3) такі, у яких перемога визначалася виключно мистецтвом гравця (шахи).

Гра, як один з видів діяльності людини, стала предметом дослідження багатьох наук: філософії, соціології, культурології. Нідерландський філософ Й. Хейзинга розвивав ідею, що гра є всеосяжним проявом культури [1], а наявність ігор у тварин свідчить про глибоку біологічну вкоріненість цього явища. Вагомий внесок у вивчення ігрової діяльності робить археологія. Значна колекція артефактів зберігається у Національному музеї історії України [2]; вона відображає більшість відомих на цій території видів ігор.

Ігри з астралагами (альчиками) були найбільш поширеними серед народів світу. Астра-

гал (*грец.* αστράγαλος; *лат.* talus) – таранна кістка метатарзального суглоба задньої кінцівки парнокопитної тварини [3]. Астралаги класифікують за способами обробки: свердлення отворів, обважнення свинцем, запилювання, пофарбування, нанесення знаків. Найповнішу класифікацію розробив Б. Г. Петерс на античному матеріалі [4]. Оброблені астралаги давні народи могли застосовувати також у знаряддях для видобування вогню, а ще як амулети, лошила, штампи, застібки, фішки та ін. [5].

Ігри з астралагами поділяються на дві групи: 1) коли вони випадали певною стороною, а гравці підраховували кількість очок (гра у кісткі); 2) коли астралаги, розкладені у певному порядку, вибивали биткою. Кожна зі сторін астралаги мала назву і «ціну»: форма кістки давала змогу обходитися без додаткового маркування сторін (рис. 1). Короткі бічні сторони астралаги майже не враховувалися, оскільки астралаги рідко затримувалися у такому положенні. У Стародавній Греції та Римі під час гри використовували 4 астра-