

Сергій ТАРАНЕНКО

# АРХЕОЛОГІЧНІ ДОСЛІДЖЕННЯ Братського монастиря

За майже вісімдесятирічну історію археологічного дослідження київського Подолу було проведено більше 160 стаціонарних розкопів та археологічних наглядів. І лише декілька з них безпосередньо пов'язані з археологічним дослідженням території Братського монастиря. На перший погляд, така ситуація видається загадковою, оскільки великий сучасний квартал у центрі Подолу мав би бути «ласим шматком» для археологів та києвознавців.

Причинами цієї ситуації можуть бути і консерватизм у забудові сакральних територій у дореволюційний час, і небажання радянської влади вивчати пам'ятки української історії, знищені нею, і дивне ставлення нинішніх орендарів будівель, розташованих на терені колишнього монастиря, до пам'ятки архітектури доби Івана Мазепи Богоявленського собору.

Археологічні дослідження київських старожитностей тривають близько 200 років. Їх зініціювали митрополит Є. Болховітінів і чиновник К. Лохвицький. У 1823 році землі в районі фундаментів Десятинної церкви були придбані поміщиком О. Анненковим, який провів низку аматорських розкопок навколо давнього храму<sup>1</sup>. Саме ці дослідження можна назвати початком київської археології.

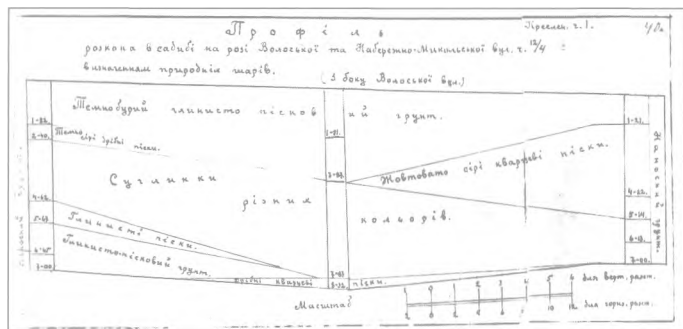
Київський Поділ також привертав увагу дослідників старовини. Випадкові знахідки археологічного матеріалу виявлені на території цього району ще у другій половині XIX століття, проте початок методичних стаціонарних археологічних досліджень, як правило, пов'язують з розкопками 1950 року під керівництвом В. Богусевича на вул. Волоській, 14–16<sup>2</sup>. Систематичного характеру археологічне вивчення району набуває тільки після створення Подільської постійно діючої

експедиції у 1984 році. Організація експедиції стала можливою після сенсаційних розкопок 1972–1975 років, результати яких змусили звернути увагу на київський Поділ багатьох фахівців з давньоруської археології та середньовічної урбаністики.

На жаль, ми часто забуваємо про розвідки наукових співробітників Всеукраїнського археологічного комітету, Інституту історії матеріальної культури та Інституту археології, які проходили на Подолі у 1920–1940-х роках. Найчастіше такі дослідження обмежувалися спостереженнями над земляними роботами на новобудовах, прокладанням та ремонтом каналізаційних мереж. Характер та умови проведення подібних розкопок зумовили майже повну відсутність польової документації та археологічних матеріалів. Незважаючи на це, результати згаданих робіт не можна залишати поза увагою при розгляді археологічного вивчення Подолу. Вони містять у собі цікаву та важливу інформацію для дослідника. Нечисленні документи, які дійшли до нас, переважно досі не опубліковані. Частина їх зберігається у Науковому архіві Інституту археології НАН України.

Саме у 20-х роках минулого століття відбулися перші археологічні роботи на території Братського монастиря (рис. 1). Початок поклав науковий співробітник ВУА-Ку Л. Дмитров (1885–1965 рр.). Кандидат історичних наук Л. Дмитров досліджував античну, скіфо-сарматську та слов'янську археологію; у 1928–1931 роках займався активною пам'яткоохоронною діяльністю в Києві. Завдяки його втручанням врятовано і введено до наукового обігу низку пам'яток старовини. В архіві ІА НАНУ збереглося листування між ним і президією ВУАКу про обов'язкове археологічне спостереження на великих міських будівництвах та комунальних земляних роботах (роботи Будмеса, Комгоспу та інші). Цю необхідність Л. Дмитров доводив, посилаючись на археологічну карту Київської губернії В. Антоновича (1895 р.). У своїй докладній записці до президії ВУАКу він звітував про нагляд «майже за всіма місцями м. Києва, де проводилися більш-менш великі землекопні роботи» протягом 22.03–19.09.1929 р.<sup>3</sup>

У 1929 році він наніс профіль розкопу с визначенням стратиграфічних шарів у садибі на розі вулиць Набережно-Микільської (сучасна вулиця Григорія Сковороди) та Волоської (4/12)<sup>4</sup>. До пожежі 1811 року вказана ділянка була



територію садиби Братського монастиря, як про це свідчить план Подолу 1803 року. Дослідник зафіксував стратиграфічну ситуацію, «замальовуючи нашарування ґрунтів на стінках траншей». Зазначимо, що представлене креслення відповідає основним вимогам сучасних розвідувальних досліджень – існує масштаб, відмітки залягання шарів та їх морфологічний опис (рис. 2).

У наступні десятиліття археологія оминала територію колишнього монастиря, як вже в той час дослідження проводилися в основному на місцях новобудов. У 1968 році історичні місцевості Києва були оголошені державним заповідником. З часом територіальні рамки проекту були розширені, генеральні плани і макети всього комплексу виконувалися у 1969, 1971, 1974 і в 1985–1986 роках. До заповідника увійшли території «міста Володимира», частково «міста Ярослава», давній Копирів кінець, гори Старокиївська, Дитинка, Замкова, Уздихальниця, Андріївський узвіз, історичні вулиці древніх урочищ Подолу – Гончари і Кожум'яки. Аж у 1972 році після унікальних знахідок Київської археологічної експедиції на Червоній (тепер Контрактовій) площі була розширена робота проектною пропозицією і виконаний макет історико-археологічної й архітектурної зони Червоної площі з проектом підземного музею для експозиції археологічних знахідок<sup>5</sup>. Частиною цього комплексу, ясна річ, став відомий пам'ятник архітектури українського бароко – старий корпус Києво-Могилянської академії.

Проте існування пам'яткоохоронного заповідника не зупинило керівництво Київського вищого військово-морського політичного училища, яке у 1987 році прийняло рішення про зведення будинку, розташованого близько до фундаментів Богоявленського собору, розібраного в 1935 році. Подільська постійно діюча археологічна експедиція була змушена самостійно вести важкі переговори з будівельниками та замовниками новобудови, які заручилися листами з Держбуду УРСР. За підтримки громадськості, що різко засудила будівельне свавілля, вдалося провести стаціонарні археологічні дослідження.

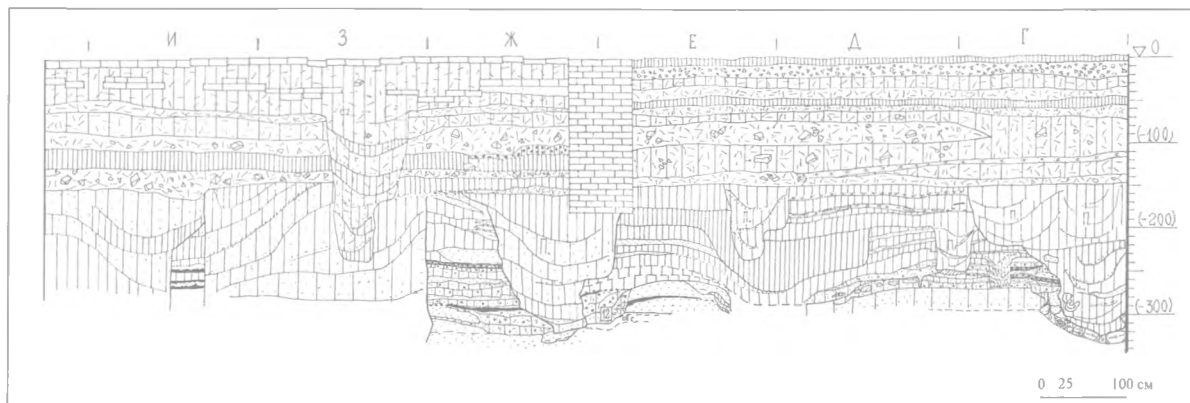
Будівельний котлован 18×13 м розташовувався біля північного кута будинку № 4 з боку двору, паралельно північно-східній стіні будівлі. Екскаватор вибрав ґрунти до глибини 2,7–3 м. Всього площа розкопу становила близько 170 м<sup>2</sup> (рис. 3).

1. Карта Подолу Києва з розташуванням ділянок перших археологічних досліджень
2. Стратиграфічний розріз розкопу на розі вул. Набережно-Микільської (сучасна вул. Григорія Сковороди) та Волоської (4/12). 1929 р.  
Автор Л. Дмитров
3. План-прив'язка розкопу Червона (сучасна Контактова), площа, 4. 1987 р.



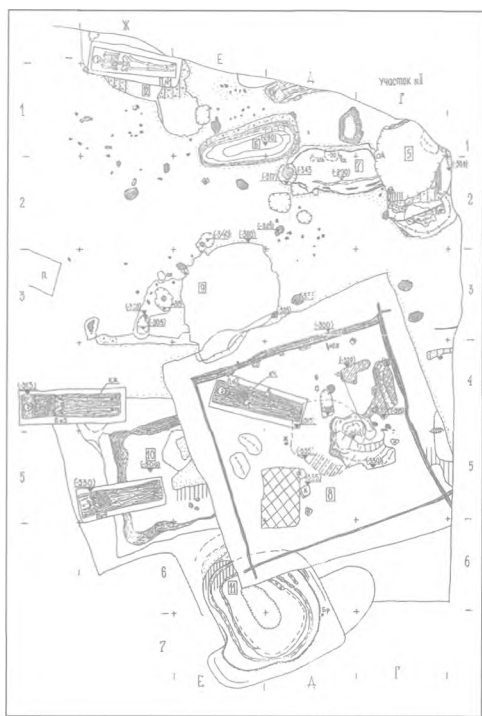
Стратиграфія стін котловану була дуже пошкоджена під час спорудження приміщення їдальні. Пізньосередньовічні та давньоруські шари були прорізані похованнями кладовища XIV–XIX століть (рис. 4). Багато поховань були пошкоджені і зруйновані у XIX столітті при будівництві кам'яних споруд. Зафіксовано декілька перепоховань (по 4–5 залишків кістяків в одній ямі). Кості розташовувалися хаотично по всій площі ями. Варто підкреслити, що всі останки були перепоховані в тильній та південній частинах котловану.

У стінах котловану було зафіксовано 12 поховань. Могильник функціонував тривалий час, окремі поховання перекривали одне одне. Глибина запуску могильних ям сягала глибини від 2,2 до 3,15 м від сучасної денної поверхні. Чотири поховання були зафіксовані повністю – всі належали чоловікам. Труни в усіх похованнях відрізняються тільки довжиною, яка залежала від зросту похованого. Решта показників були стандартні. Дошки труни кріпилися цвяхами довжиною 70–100 мм, прямокутного січення, капелюшок роздвоєний.



4. Стратиграфічний розріз північно-західної стіни розкопу, Червона площа, 4. 1987 р.

5. План розкопу, Червона площа, 4. 1987 р.



були зафіксовані в заповненні підкліті. Піч була складена з плінфи XIII століття. Така конструкція печі, безумовно, рідкісне явище в давньоруському будівництві, але при цьому не унікальне. Аналогічна опалювальна споруда зафіксована на розкопках у Києві 1946 року на вул. Великий Житомирській, 4, під час дослідження давньоруської будівлі XIII століття<sup>6</sup>, а також впродовж розкопок на київському Подолі у 2007 році<sup>7</sup>. Подібна техніка в будівництві печей відома з розкопок давньоруського Турова. Дослідження 1962 року – споруди № 7, 8; 1993 року – споруда № 1. Всі об'єкти датовано серединою XIII століття. Використання плінфи автор пов'язує з руйнацією в 1230 році Туровського храму під час землетрусу<sup>8</sup>.

Матеріал, знайдений у заповненні споруди, датується достатньо широко: від XI до XIV століття та представлений фрагментами виробів із заліза та колекцією керамічних виробів XIII–XVI століть. І, безперечно, дуже важливим для дослідників післямонгольського часу є отримані дані про будівельно-архітектурні принципи цього періоду.

Шари давньоруського часу в котловані практично не збереглися. Фрагментарно вони зафіксовані в стратиграфічних розрізах стін котловану, а також у заповненнях, які утворилися від заглиблених частин наземних споруд та ям. Залишки давньоруських горизонтів досліджені в алювіальних відкладеннях. Комплекси давньоруського часу хронологічно поділяються на декілька груп: перша половина XI століття, друга половина XI століття – межа XI–XII століть, XII – початок XIII століття.

Споруда № 10 – частина каркасно-стовпової будівлі (рис. 6) заглиблена на 0,8 м в алювій. Всі дерев'яні конструкції збереглися у вигляді прошарків тліну. У чотирьох кутах споруди знаходилися опорні вертикальні стовпи діаметром 0,18–0,2 м, нижні кінці яких були заглиблені на 0,36–0,42 м нижче рівня підлоги. У стовпи були запазовані кінці горизонтальних, поставлених на ребро дощок. Підлога споруди земляна, зафіксована у вигляді горілого прошарку. На рівні підлоги виявлено три уламки посудин XII століття, що і стало підґрунтям для датування споруди.

Відсутність шару XII століття вочевидь пояснюється його повним знищенням у пізніші часи. Пласт другої половини XI століття виявився доступним для стратиграфічного вивчення і був зафіксований у розрізах бортів котловану. Він мав значну потужність – до 0,5 м, але був сильно пошкоджений пізньосередньовічними похованнями та перекопами XX століття. Шар зверху і знизу межує з алювіальними відкладеннями. За планом досліджено 8 об'єктів вказаного періоду.

Виділяється група об'єктів № 2, 3, 4, які мали майже однакову конструкцію. Це були врізані в алювіальні відкладення,

Післямонгольські шари, які збереглися фрагментарно, зафіксовані в стратиграфічних розрізах котловану. Вони представлені двома спорудами (№ 8, 1) (рис. 5).

Споруда № 1 мала вигляд заглибленої частини будівлі, запущеної в ґрунт на 1,25 м, розміри 2,5×1,25 м. Стіни були обшиті вертикальними дошками і по кутах кріпилися стовпами. Матеріал в основному представлений фрагментами керамічного посуду (від давньоруського часу XI ст. до полив'яної кераміки XIII–XIV ст.), а також виробами з металу та обробленою кісткою.

Споруда № 8. Зруб (розмірами 4,4×4,4 м) був запущений у котлован розмірами 5,25×5,25 м на глибину 1,25 м. Вхід у підкліт був влаштований з верхнього ярусу. Саме з нього рухнула піч, залишки якої



заглиблені частини наземних споруд, за формою прямокутні або овальні (3,0х1,5 м; 2,9х1,37 м глибиною 1,5 м). Торцеві стінки вертикальні, майже рівні, з незначним розширенням догори (споруда № 3) або у вигляді сходів (споруди № 2, 4). Заповнення споруд насичені великою кількістю різноманітного матеріалу. У спорудах № 2 та 4 виявлені прошарки деревного тліну. Зафіксоване сильне падіння прошарку горілого ґрунту в напрямку центру споруди. Імовірно, це залишки дерев'яного перекриття, яке просіло під тягарем ґрунту після загибелі споруди. Залишки подібного перекриття добре збереглися в споруді № 3 у вигляді обвугленого дощатого березового настилу. Скріплюють дошки поперечні перекладини, які знаходяться під ними. Частково на дошках збереглася кора. Дерев'яна конструкція перекрита шаром обпаленого ґрунту. Керамічний матеріал з цих трьох споруд досить однорідний і містить дві більш-менш рівні за кількістю хронологічні групи – перша половина XI століття і друга половина XI століття. Таким чином, час існування споруд ми визначаємо кінцем XI століття.

Ідентичні за конструкцією, орієнтацією, розміром та характером заповнення об'єкти № 6 та 7 (рис. 5). Конструкції видовжено-овальної форми, запуснені в шар алювіального піску. Заповнення мають прошарки деревинного тліну і горілого ґрунту. Розміри частин, що збереглися на рівні фіксації – 2,15х1,0 м, глибина до 0,37 м. Керамічний матеріал датовано другою половиною XI ст.

До того ж часу віднесено об'єкт № 12, який, імовірно, мав аналогічну конструкцію. Він був майже повністю знищений пізнім похованням № 1. Форма заглиблення овальна або прямокутна, стінки майже вертикальні з невеликим розширенням догори. Заглиблення запуснене в шар алювія з глибини близько 2,7 м від рівня сучасної денної поверхні і було стратиграфічно синхронне зі спорудами № 2, 3, 4. Його розміри – 2,15–1,1 м, глибина близько 0,7–0,8 м. Керамічний матеріал достатньо однорідний, віднесений до другої половини XI – зламу XI–XII століть.

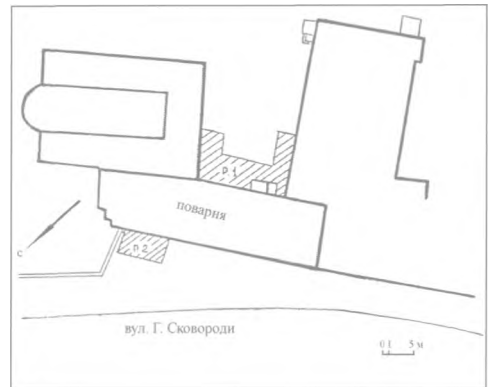
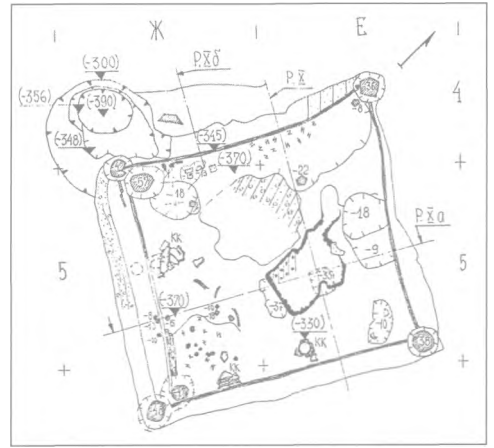
Об'єкт № 9 мав дещо іншу конструкцію: неправильна овальна форма з вертикальними стінками, які трохи розширюються догори. Розміри – 2,5х2,15 м, найбільша глибина – 1,0 м. Рівень денної поверхні не фіксується, тому низку стовпових ям, знайдених поруч, не можна чітко пов'язувати з об'єктом. Всю центральну частину заглиблення займав пічний розвал у вигляді аморфних масивних шматків зеленої глини. Останні, повторюючи форму дна ями, утворювали чашоподібний прошарок потужністю до 0,3 м, який лежав на прошарку піску потужністю 0,1–0,15 м.

Згори розвал зеленої глини був перекритий горілим золотистим прошарком. Керамічний матеріал у розвалі несе сліди вторинного обпалення і має світлу чисту поверхню. Хронологічно він вкладається у рамки першої половини – середини XI століття. Кераміка, яка походить із заповнення об'єкту, переважно датована другою половиною – кінцем XI століття. Таким чином, у заглибленні наявні два різних за хронологією комплекси. Один пов'язаний з розвалом переобкладеної печі (середина XI ст.), другий датований безпосередньо об'єктом (не раніше межі XI–XII ст.).

Складну трьохоб'ємну структуру мав об'єкт № 11: трапецієподібної форми, з двома бічними відростками. Максимальні розміри: 3,0х3,5 м, глибина центрального об'єму – 1,0 м, південного бічного – 0,75 м, північного бічного – 0,6 м. Заповнення містить горілі прошарки і потужний (до 0,12 м) прошарок деревинно-органічного тліну, який мав

6. План споруди №10 з розкопу Червона площа, 4.

7. План-прив'язка розкопу вул. Григорія Сковороди, 4-8, 1992 р.



потужне падіння в центрі, повторюючи форму дна ями.

Між дном і деревинним шаром був незначний піщаний гумусований прошарок (0,08 м). Заглиблення було надзвичайно насичене культурними залишками. Знахідки представлені фрагментами, денцями глечиків з клеймами, присутні вироби із заліза, бронзи та кістки. Керамічний матеріал датовано XI століттям. Наявність великої серії фрагментів скляних виробів вирізняє № 11. Один з них належав посудині бордового кольору зі скла чудової якості, ймовірно, імпортного. Слід також вказати на насиченість заповнення залізними шлаками.

Під підлогою споруди № 8 збереглася нижня частина овально-подовженого заглиблення, розмірами 2,0х0,75 м, глибиною 0,25 м, яка отримала шифр – споруда № 13. Частина заглиблення прорізана пізнішими стовповими ямами. Знайдений матеріал датовано першою половиною XI століття. Цікаво, що на денцях керамічних посудин присутнє однотипне тавро у вигляді тризуба.

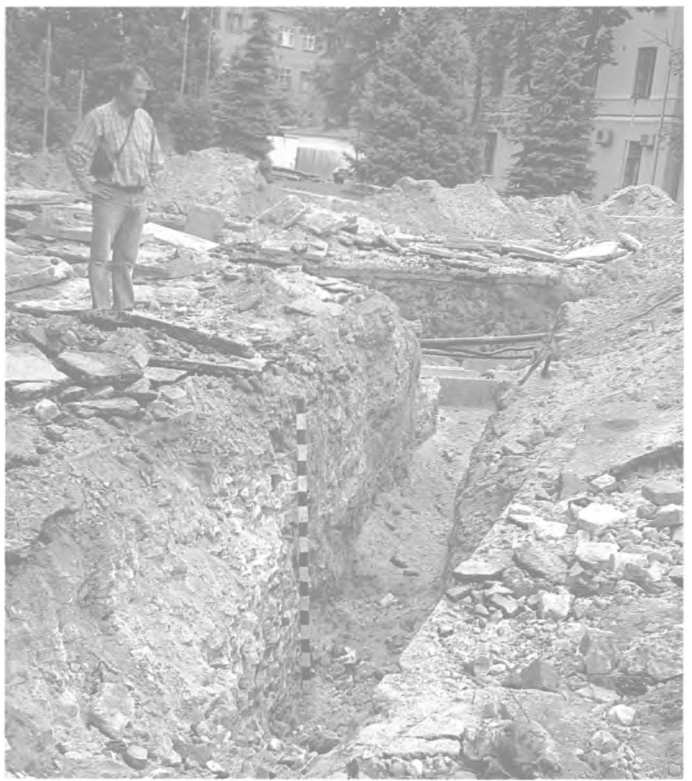
З метою розвідки стратиграфічної ситуації на ранніх горизонтах, на місці за-

8. Будівельна траншея з фрагментом зруйнованої стіни Богоявленського собору. 31 серпня 2010 р.

глибленої частини споруди № 2 було закладено стратиграфічний шурф-зондаж завглибшки 0,6 м (на глибину 4,6 м від сучасної денної поверхні). В нижніх алювіальних шарах не було виявлено культурних або гумусованих прошарків. Сумарна потужність суцільних алювіальних нашарувань, які починаються на глибині 2,5–2,7 м від сучасної денної поверхні та підстиляють усі вищеописані об'єкти, складає 1,5–2,0 м. Цікаво відзначити, що на досліджених горизонтах зволоженість ґрунту була нормальною, ґрунтових вод не було навіть на глибині 4,6 м. Останній факт підкреслює сприятливі умови для подальшого археологічного дослідження цієї території.

Археологічні дослідження дозволили реконструювати картину періодичності та інтенсивності життя мешканців цього району Подолу. Скоріш за все, перед початком XI століття в експлуатації цієї території була перерва, за час якої під впливом гідро- чи геофізичних чинників відклалися потужні стерильні, в археологічному значенні, алювіальні піщані наноси. Як показали розкопки 70-х років XX століття, під вказаним піщаним шаром є культурні горизонти більш ранніх часів<sup>9</sup>. В XI столітті тут існував комплекс наземних споруд, від яких до нашого часу збереглися лише заглиблені частини конструкцій. Знайдений археологічний матеріал свідчить про існування на вказаній території скловиробництва в XI та бронзоліварень у XII столітті. Потім настала тимчасова перерва у життєдіяльності, яку гіпотетично можна пов'язати з монгольським нашествям. Вже на XIV століття тут з'являються дві споруди, що свідчить про постійну експлуатацію цієї території. У пізніший час на ділянці виникає могильник, напевне, пов'язаний з монастирем, який існував до XIX століття, або з цвинтарем дерев'яної Богоявленської церкви. В XIX столітті на ділянці виник сучасний комплекс споруд, під час будівництва яких були значно пошкоджені ранні культурні шари<sup>10</sup>.

Лише за часів незалежної України була спроба методичного дослідження заповідної території. З 23 липня до 28 серпня 1992 року Подільська постійно діюча експедиція проводила археологічні дослідження в районі фундаментів пам'ятки



XVII–XVIII століть – будівлі Поварні Братського монастиря (рис. 7). Існують різні версії щодо первісного функціонального призначення споруди. За однією з них, спочатку це був житловий будинок, можливо, той самий, який подарувала 1615 року Київському братству Галшка Гулевичівна. За другою, це колишня трапезна, зведена за часів Петра Могили і згадана П. Алепським. Згідно з третьою версією будівля відразу призначалася для поварні<sup>11</sup>.

Роботи велися Подільською постійно діючою експедицією на замовлення Київської міжобласної спеціальної науково-реставраційної виробничої майстерні, силами якої передбачається почати реставрацію первинної подоби будівлі. Власне, завданням експедиції було виявлення місцезнаходження та характеру конструкції входу до будівлі та підвалу, а також дослідження рівня первинного вимощення прилеглої території як з боку двору, так і з боку вул. Григорія Сковороди, куди виходить північно-західний фасад будівлі.

**Розкоп 1** розташовувався уздовж фасаду будівлі з боку двору. Для зручності розкоп було розділено на три ділянки. Перша, розмірами 7,6×4,5 м, тягнулася уздовж фасаду поварні. Друга, розмірами 6,5×3,1 м, розташовувалася уздовж північно-східного крила будівлі, а третя – 2,3×10 м, уздовж південно-західного крила. Значна частина ділянки 3 і частково ділянка 1 виявилися зайнятими теплотрасою та були втрачені для археологів. Конструкції підземних комунікацій були споруджені не пізніше XIX століття.

**Ділянка 1.** На глибині 0,5–0,55 м від сучасної денної поверхні перед входом до Поварні була виявлена доріжка, вимощена жовтою цеглою, покладеною навзиск, із бровкою з такої ж цегли, поставленої на ребро. Ширина доріжки дорівнювала ширині входу. Такою самою цеглою була викладена вузька ділянка уздовж фасаду від входу в будівлю до входу в підвал. Його ширина становила 1,15 м. Цеглини – жовті, потріскані, розмірами 24×11×7 см. На деяких екземплярах читався відбиток «Кирьяновъ». На жаль, точно не відомий час існування цегельні, але ми знаємо, що аж у 1832 році було встановлене обов'язкове таврування цегли, щоб завжди можна було визначити виробника. Власники невеличких цегельень, що виробляли цеглу не на продаж, а лише на власні потреби, мали змогу не дотримуватися правила. Купець Кір'янов володів цегельнею у Вишгороді. У 1907 році на його цегельному заводі працювало 54



робітники, а в 1911-му – вже 120. Такий швидкий розвиток виробництва вказує на те, що завод був новим та використовував новітні для того часу технології. Це дає привід вважати, що він був заснований наприкінці XIX – на початку XX століття<sup>12</sup>.

Остання частина розкритої ділянки була замощена бруківкою, що має більш пізнє походження – під нею виявлені комунікації середини XX століття, які викладені були так, щоб вона не постраждала. Впродовж розкопок зустрічалися уламки кахлів без орнаменту, покритих білою емаллю, з румпою 5 см заввишки – такі кахлі датовані періодом не раніше XIX століття. Також зібрані фрагменти фаянсового посуду, битого скла, частина білоглиняної трубки, вкритої жовтою поливою.

Нижче вимостки 1 фіксувався прошарок розпливчастої, обпаленої до почервоніння глини з дрібними уламками червоної цегли. Умовно він визначений як залишки вимостки 2, але цілком можливо, це насипний шар будівельних залишків, який підстилав вимостку 1. Під цим прошарком знаходилася вимостка 3, споруджена з червоної цегли, аналогічної до тієї, з якої складався фундамент і вхід до підвалу. Цегла переважно бита. Оскільки бруківка знаходилася на рівні первинного порогу, а нижче залишків попередньої бруківки не зафіксовано, можна припустити, що бруківка 3 і є первинною бруківкою двору. Далі спостерігаємо численні перекопи різних часів. На глибині 2,0–2,2 м від сучасної денної поверхні досліджено останки двох поховань.

**Поховання 1.** Виявилось перепохованням: кістяк зберігся практично повністю, але кістки були зсіпані в купу. Ймовірно, це відбулося під час будівництва Поварні.

Поховання 2 збереглося частково (верхня частина кістяка). Зафіксовано з відмітки 2,25 м від сучасної поверхні. Нижня щелепа похованого була розітнута на дві половини, що могло бути причиною смерті. Зафіксовані залишки дерев'яної труни у вигляді смужок тліну. У кутку труни виявлений сильно скороджений цвях. Наповнення могильної ями є темним гумусованим шаром з вугільною засипкою. Матеріали із засипки – кераміка, намистина, ніж. Вони датуються XIV–XV століттями.

Датувати обидва поховання ми можемо не раніше як XV–XVI століттями. Верхньою межею може бути час зведення будівлі. Треба відзначити, що в перекопах виявлялися розрізнені людські кістки. До того ж під час реставраційних робіт поруч з Поварнею було виявлено два поховання (характер їх знахідки нам не відомий, оскільки це трапилося без участі археологів). Проте навіть ці неповні дані дають можливість стверджувати про наявність на досліджуваній території кладовища XVI–XVII століть. Можливо, це залишки цвинтаря, який належав до дерев'яної Богоявленської церкви.

**Ділянка 3.** До глибини 1,4–1,7 м від сучасної денної поверхні залягав насипний ґрунт. Нижче зафіксований шар темно-сірого супіску. На межі перекопу і цього шару виявлена срібна монета Сигізмунда III (1624 рік). Шар датований керамікою XV–XVI століть. На глибині 1,65–1,75 м зафіксовані залишки паркану з дощок. На глибині 1,8 м виявлено шар, який містив як давньоруський, так і післямонгольський матеріал. Зафіксовано два об'єкти: споруда 1 і господарська яма, які, на наш погляд, становлять один комплекс.

**Споруда 1** фіксується з глибини 1,7 м, її дно – на глибині 2,1 м. Стіни орієнтовані за сторонами світу. Від неї зберіг-



9. Будівельна траншея з фрагментом зруйнованої стіни Богоявленського собору 31 серпня 2010 р.

ся тільки північно-східний кут. Досліджені розміри: північна стіна – 1,25 м, східна стіна – 0,75 м. Заповнення споруди – темний гумусований супісок. У заповненні споруди траплявся матеріал XIV століття.

Обстеження фундаменту будівлі виявило наступне: фундамент Поварні залягає на глибину до 3 м від рівня сучасної денної поверхні. Він складений з червоної цегли, яка мала розміри 29–32х15х5–6 см та була ідентичною до цегли, з якої складена сама будівля. Фундамент не скрізь збігається з верхньою частиною будівлі.

Сучасне розташування входу в будівлю відповідає первісному, проте, порівняно з ним, він піднятий на 0,5 м.

Виявлені залишки первісного входу до підвалу будівлі. Він досліджений частково, оскільки більша частина прихована під конструкціями сучасного входу до підвалу. Відкритий вхід має вигляд прибудови з цегли, яка також ідентична цеглі будівлі. У конструкції фундаменту прибудови застосовувалось велике каміння. У глибину

фундамент прибудови не досягає висоти фундаменту будівлі – його підшва на 1,3 м вища. Котлован, в який запущено фундамент, має більші розміри, ніж сама прибудова. Відстані між його стінкою і фундаментом забутовано уламками червоної цегли.

Дослідження фундаменту північно-східного крила будівлі показали, що його можна вважати пізнішим – чітко помітна різниця у кладці (нижня частина складена з каменю) та глибина залягання. Тут виявлено фрагменти кераміки, яку можна датувати не раніше ніж XIX століттям.

**Розкоп 2** мав, швидше, розвідувальний характер (розмір 3х8 м). Стратиграфія цього розкопу майже не відрізняється від попередніх розрізів на цій ділянці. До 1,1–1,2 м знаходиться мішаний ґрунт з будівельними залишками. За ним чергуються шари річкового піску та світло-сірого супіску. На глибині 1,6 м зафіксовано пласт з більш гумусованим супіском потужністю до 0,25 м. Шар складається з невеликої кількості давньоруської кераміки, шиферного прясельця, декількох залізних цвяхів. Найціннішою знахідкою став мідний візантійський фолліс: діаметр – 29 мм, вага 9,6 г. На аверсі зображення Пантократора анфас у німбі з Євангелієм, по боках німба залишки легенди попереднього чекана, можливо – EMMANOVHL. Реверс: хрест на піднесенні з трьох рівнів з крапками по кінцях поперечної шаблони, у верхніх кутах монограма IS-HS, в нижніх: bas-ile – basi(le) u, легенда трирядкова. Згідно з М. Томпсон, монета належить класу В анонімних візантійських монет, не виключено, що вона перекарбована з класу А. Датвання: 1030–1040-ві роки. На думку авторів звіту, єдина датована знахідка не може датувати увесь пласт, оскільки поблизу, на розкопі за адресою вул. Волоська, 16 на тій же глибині шари датовано не раніше, як першою половиною XII століття. При цьому вони приводять до висновку, що ця ділянка в давньоруський час не входила до житлової зони і, можливо, була зайнята вулицею<sup>13</sup>. Це не суперечить писемним джерелам. При відписанні Г. Гулевичівною своєї маєтності вона зазначає її межі: «...Між вулицями певними лежачими», що йдуть від Ринку (тепер Конрактова площа) до Дніпра. Фактично, це територія, на якій розмістився Братський Богоявленський монастир до сучасної вулиці Волоської<sup>14</sup>.

Матеріал з району фундаментів Поварні представляє переважно невиразні фрагменти пізньої кераміки (кінця XVII–XVIII ст.) і кахлів. Матеріали з шару, а також характер цегли, з якої складена будівля, не суперечать його датуванню кінцем XVII – XVIII століттям<sup>15</sup>.

На жаль, у наші дні продовжилася традиція варварського ставлення до унікальної історичної пам'ятки території Братського монастиря. 31 серпня 2010 року у дворі КМА проводилися земляні роботи з ремонту тепломереж. Через злочинну недбалість керівників технічного виконання робіт та замовників з боку НаУКМА було пошкоджено та частково зруйновано фундаменти Богоявленського собору XVII століття (рис. 8–9). Навіть коли земляні роботи було припинено, ні в кого з керівництва НаУКМА не виникло ідеї провести археологічні дослідження вже відкритих фундаментів перлини Мазепинського будівництва.

Територія колишнього Братського монастиря є однією з найперспективніших в археологічному плані пам'яток, оскільки протягом декількох століть територія практично не забудовувалася і не була пошкоджена будівельним бумом кінця XIX століття та бездумною забудовою останніх років. Ясна річ, пам'ятка зазнала варварів радянських часів – не забуватимемо про руйнацію Богоявленського собору 1935 року.

Можливі майбутні археологічні дослідження дадуть змогу простежити стратиграфію від найраніших шарів утворення міста до нового часу без пошкоджень будівельними перекопами, які зруйнували культурні шари практично всієї території Подолу. Це робить археологічні студії на території колишнього Братського монастиря унікальними та вкрай важливими для історії Києва.

#### ПРИМІТКИ

- 1 Хвойко В. В. Древние обитатели среднего Приднепровья и их культура / ІА НАН України. – К., 2008. – С. 80.
- 2 Толочко П. П. Історична топографія стародавнього Києва. – К.: Наукова думка, 1970. – С. 219.
- 3 Івакін В. Г., Івакіна І. Ю. Археологічні дослідження на київському Подолі у 1920–1940 рр. // Могилянські читання 2009 року / НКПІЗ. – К.: Фенікс, 2010. – С. 257–264.
- 4 НА ІА НАН України. – Фонд ВУАКУ, № 286 (Про досліді в Києві 1929 р.).
- 5 Милецкий А. М., Толочко П. П. Парк-музей «Древний Киев». – К: Наук. думка, 1989. – С. 70–71.
- 6 Каргер М. К. Древний Киев. – М.-Л., 1958. – С. 328–334.
- 7 Тараненко С. П. «Посадський двір» на Києво-Подолі // Болховітіновський збірник 2010 / відповід. ред. К. Крайній. – К.: НКПІЗ, 2011. – С. 7–20.
- 8 Лысенко П. Ф. Древний Туров. – Мн.: Бел. навука, 2004. – С. 46–48.
- 9 Гупало К. М., Толочко П. П. Давньокіївський Поділ у світлі нових археологічних досліджень // Стародавній Київ. – К.: Наукова думка, 1975. – С. 40–79.
- 10 Сагайдак М. А., Занкин А. Б., Тимошук В. Н. Отчёт постоянно действующей экспедиции за 1987 год. – НА ІА НАН України. – Ф. е. 1987/26.
- 11 Горбенко Є. 12. 7. Поварня з келіями, 17–19 ст. // Звід пам'яток історії та культури України: Київ: енцикл. вид. Кн. 1.– Ч. 1. А-Л / редкол. тому: відп. ред. П. Тронько та ін.; упоряд.: В. Горбик, М. Кіпоренко, Л. Федорова. – 608 с.: іл. – Бібліогр.: С. 531–546. – Показж.: С. 549–578.
- 12 Бряк О. В. Цегельне виробництво на Київщині в XVII–XIX ст. // Нові дослідження пам'яток козацької доби в Україні. Вип. 16. – К., 2007. – С. 134–140.
- 13 Сагайдак М. А., Сергеева М. С. Отчёт об исследовании Подольской экспедиции в зоне фундаментов Поварни XVII–XVIII вв. на территории бывшего Братского монастыря. – НА ІА НАН України. – Ф. од. 1992/30.
- 14 Хижняк З. І., Маніківський В. К. Історія Києво-Могилянської академії. – К.: Вид. дім «КМ Академія», 2003. – С. 23.: іл.
- 15 Сергеева М. С., Тараненко С. П. Археологічні дослідження на території Києво-Подільського Братського монастиря // Могилянські читання 2009 року / НКПІЗ. – К.: Фенікс, 2010. – С. 287–294.