

## **РОЛЬ ВІДДІЛЕННЯ УСПЗ «КРЕЙДОВА ФЛОРА» У СТРУКТУРІ ЕКОЛОГІЧНИХ МЕРЕЖ РІЗНИХ РІВНІВ**

З точки зору збереження біологічного різноманіття континенту, для повного охоплення всіх збережених природних і напівприродних територій необхідною є їх інвентаризація та оцінка, а з точки зору збереження ландшафтного різноманіття – об'єднання в просторові групи у кожному фізико-географічному підрозділі з охопленням всіх ландшафтних комплексів кожного регіону. Відповідно до такого підходу формується певний принцип ієрархічної побудови екологічної мережі континенту за наступною схемою: Всеєвропейська екологічна мережа (PEEN) базується на національних або транскордонних екологічних мережах різних країн, які, в свою чергу, складаються з регіональних та міжрегіональних екологічних мереж адміністративних областей, а останні – з локальних екологічних мереж більш дрібних територіальних підрозділів. Окрім цього існують також локальні та регіональні екомережі окремих басейнів річок, або ж цілих природних зон та підзон.

Протягом десяти років і в Україні ведуться пошуки шляхів формування екомереж різних рівнів. Так, ми маємо цілу низку законодавчих актів щодо створення структури національної екомережі і її модельну схему; офіційно затверджені схеми всіх 24 –х регіональних екомереж і кілька прикладів на основі цілих природних зон, а також ряд прикладів розбудови локальних екомереж на основі адміністративних підрозділів окремих регіонів (районів, міст тощо) чи то гірських або річкових систем. Але проблемою залишається кінцевий результат, тобто головна мета ідеї екологічних мереж часто не досягається через проблеми різного характеру. Тому виникає потреба переглянути цей процес на всіх етапах та рівнях.

Розглянемо окремий приклад, де об'єктом є Український степовий природний заповідник (УСПЗ) НАН України, один з найрепрезентативніших щодо типологічних відмінностей степів у нашій державі, а саме – одне з чотирьох його відділень – природний заповідник «Крейдова Флора», що розташований на прирічкових схилах правого корінного берега долини р. Сіверський Донець. За геоботанічним районуванням це територія Понтичної степової провінції, Сіверськодонецького округу різнотравно-злакових степів, байрачних дубових лісів та рослинності крейджаних відслонень. Степова зона в Україні характеризується найбільшим сільськогосподарським освоєнням і надмірним антропогенним навантаженням взагалі. Це є причиною високої фрагментованості природних екосистем, тому саме тут збереження

біорізноманіття за допомогою розбудови екомереж – водночас надважлива і надскладна задача.

Схеми локальних екомереж на рівні адміністративних районів були розроблені в рамках науково-дослідної роботи «Розроблення та впровадження регіональної програми та схеми розвитку екологічної мережі Донецької області» у 2017-2018 роках:

Слов'янський район: площа – 127368 га, лісистість – 17,4 %, показник заповідності – 10,1 %.



Рисунок 1. Елементи екомережі Слов'янського району

Назви об'єктів наведені у таблиці відповідно до № картосхеми.

Таблиця 1. Склад природно-заповідної мережі Слов'янського району

| Категорія/назва                              | Площа, га |
|--|-----------|
| Природні заповідники                         |           |
| 1. Крейдова флора                            | 634       |
| Національні природні парки, в т.ч.:          |           |
| 2. Святі гори                                | 11957     |
| Пам'ятки природи загальнодержавного значення |           |
| ботанічні:                                   |           |
| 3. Маяцька дача                              | 18        |
| Заказники місцевого значення                 |           |
| ботанічні:                                   |           |
| 4. Крейдяне                                  | 102,9     |
| 5. Пришиб                                    | 107,4     |
| лісові:                                      |           |
| 6. Заплава-1                                 | 590       |
| Пам'ятки природи місцевого значення          |           |
| гідрологічні:                                |           |
| 7. Ставок Дзеркальний                        | 1,5       |
| ботанічні:                                   |           |
| 8. Дуб                                       | 0,01      |
| Парки-пам'ятки садово-паркового мистецтва    |           |
| 9. Дендропарк Маяцького лісництва            | 1,5       |
| Всього                                       | 12820,81  |

Природно-заповідна мережа (ПЗМ) району представлена ландшафтами Донецького кряжа з типовими та унікальними лісовими і степовими природними комплексами (1, 2), сосновими та дубовими (3) насадженнями, колекцією різних порід дерев (9), заплавною дібровою (6). Раритетний фонд ПЗМ району має найвищі показники в області – 48 видів рослин та 50 видів тварин, занесених до Червоної книги України (ЧКУ), 18 рослинних угруповань Зеленої Книги України (ЗКУ), 15 видів рослин і 12 видів тварин з Європейського Червоного Списку (ЄЧС), а також 4 види рослин і 114 видів тварин з переліків Бернської конвенції (БК).

*Національний екокоридор:* Сіверсько-Донецький

*Національна ключова територія:* Святогірська (1, 2)

*Національний екокоридор:* Південно-Український степовий широтний

*Національна ключова територія:* відсутня

*Регіональний екокоридор:* Казенноторецький

*Регіональні ключові території:* перспективні

*Локальні екокоридори:* р. Сухий Торець, р. Черкаська, р. Маячка

*Локальні ключові території:* перспективні

У районі наявні такі перспективні для заповідання та формування екологічної мережі землі за угіддями (32748,60 га): сіножаті - 3841,21 га, пасовища - 13274,97 га, ліси та лісовкриті площі - 24231,02 га, відкриті заболочені землі - 1336,98 га, відкриті землі без рослинного покриття - 2885,23 га.

Серед проєктованих об'єктів – ландшафтні заказники місцевого значення «Сидорівський» (746,3 га) та «Соболівський ліс» (107 га).

У районі також потребують охорони петрофітний варіант різнотравно-типчаково-ковилового степу з відслоненням крейди в околицях сіл Богородичне та Рай-Олександрівка, регіонально рідкісна вододільна діброва, комплекси кретофільних, лучних, болотних, гідрофільних видів в околицях с. Краснопілля, різнотравно-типчаково-ковиловий степ, байрачні та вододільні діброви в околицях с. Привілля та с. Прелесне, урочище Музичий ліс біля с. Хрестище, ділянки поряд із с. Глибока Макатиха, Микільське та Торець, а також окремі ділянки Маяцького та Теплинського лісництва (Остапко, 2013).

Лиманський район: площа - 101810 га, лісистість - 24,1 %, показник заповідності - 27,7%.

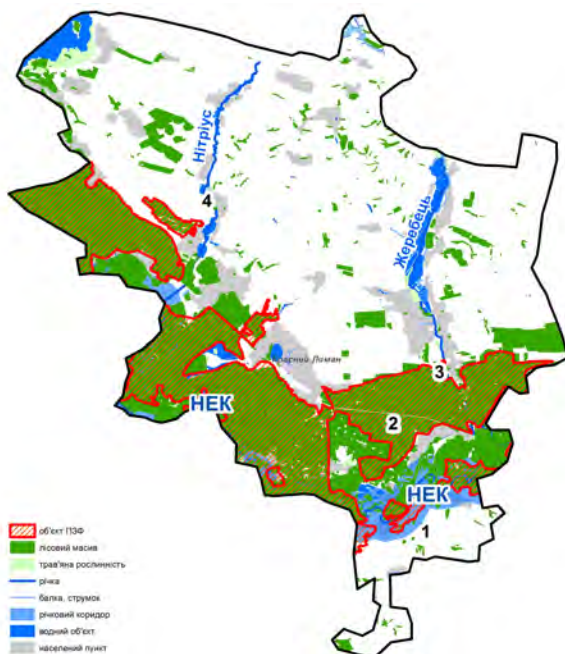


Рисунок 2. Елементи екомережі Лиманського району

Таблиця 2. Склад природно-заповідної мережі Лиманського району

| Категорія/назва                     | Площа, га |
|-------------------------------------|-----------|
| Природні заповідники                |           |
| 1. Крейдова флора                   | 500       |
| Національні природні парки          |           |
| 2. Святі гори                       | 27665     |
| Заказники місцевого значення        |           |
| ландшафтні:                         |           |
| 3. Ямпільський                      | 77        |
| Пам'ятки природи місцевого значення |           |
| гідрологічні:                       |           |
| 4. Джерела                          | 0,1       |
| Всього                              | 28242,1   |

Природно-заповідна мережа району представлена ландшафтами Донецького кряжа з типовими та унікальними природними комплексами (1, 2), заплавним лісом (3) та виходами джерельних вод з-під крейдових схилів (4). Раритетний фонд ПЗМ району включає 48 видів рослин та 50 видів тварин, занесених до ЧКУ, 18 рослинних угруповань ЗКУ, 15 видів рослин і 12 видів тварин з ЄЧС, а також 4 види рослин і 114 видів тварин з переліку БК.

*Національний екокоридор:* Сіверсько-Донецький

*Національна ключова територія:* Святогірська (1, 2)

*Регіональний екокоридор і ключові території:* відсутні

*Локальний екокоридор:* р. Нітриус, р. Жеребець

*Локальні ключові території:* Ямпільська (3)

Незважаючи на найвищий показник заповідності в області, у Лиманському районі є значний потенціал для розширення ПЗМ і формування локальних ключових територій. Його реалізація дозволить збільшити показник заповідності до 30 %.

У районі наявні такі перспективні для заповідання та формування екологічної мережі землі за угіддями (19466,30 га): сіножаті – 3780,5 га, пасовища – 10986,11 га, ліси та лісовкриті площі – 27588,13 га, відкриті заболочені землі – 928,75 га, сухі відкриті землі з рослинним покривом – 352 га, відкриті землі без рослинного покриву – 4072,91 га.

Перспективними для заповідання тут (Остапко, 2013) є природні ліси сосни звичайної, заплавні діброви, чорновільхові трясовини, псамофітний степ, лучний, болотний, гідрофільний комплекси в околицях с. Яцьківка і с. Рубці, а також територія, що прилягає до Червонооскільського водосховища (басейн лівої притоки р. Сіверський Донець – р. Оскіл), ділянка між с. Студенок Харківської обл. та залізничною станцією Соснове Донецької обл., ділянки псамофітного степу, комплекси лучної та гідрофільної рослинності в околицях с. Карпівка та с. Шандриголово (басейн лівої притоки р. Сіверський Донець – р. Нітриус).

Так, обидві ділянки природного заповідника «Крейдова флора» виконують роль природних ядер на локальному рівні в ієрархічних структурах обох адміністративних районів і у структурі водозбору р. Сіверський Донець (в межах Донецької області).

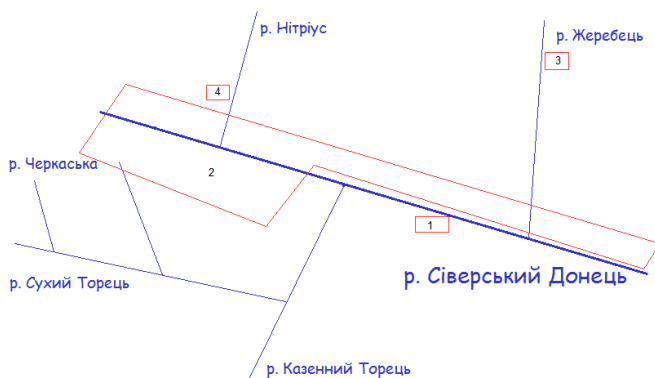


Рисунок 3. Природно-заповідна структура водозбору р. Сіверський Донець (в межах Донецької області), де 1 – ПЗ «Крейдова флора», 2 – НПП «Святі гори» (включно з усіма об'єктами ПЗФ, що входять до його складу), 3 – Зм «Ямпільський», 4 – ПП «Джерела»

У схемі регіональної екомережі він є частиною перспективного «Райгородського» природного ядра, загальний флористичний перелік якого включає близько 690 видів (серед них – 59 (8,5%) видів є раритетними).

У структурі національної екологічної мережі ПЗ «Крейдова флора» належить до Сіверсько-Донецького меридіонального екокоридору та Святогірської ключової території національного рівня.

Щодо Європейської екологічної мережі Емеральд в Україні, то до першої офіційної її версії (Смарагдова мережа України, 2012) з ряду територій Донецької області увійшли лише деякі об'єкти природно-заповідного фонду найвищих категорій, серед яких і відділення УСПЗ. На наступних етапах формування мережі Емеральд в Україні (Залучення..., 2017) та в Донецькій області зокрема (Смарагдова..., 2018) було виявлено необхідність додаткового вивчення території заповідника. Так, задля адекватного відображення інформації про УСПЗ на ресурсі Євросоюзу є потреба провести інвентаризацію та оцінку оселищ його відділень, а також запропонувати відповідні заходи для менеджменту плану його території. Ця робота наразі проводиться у «Крейдовій флорі». Важливо відмітити, що соснові бори на крейді за обґрунтуванням провідних українських науковців (Kuzemko, 2017) тепер офіційно визнані Постійним комітетом Бернської конвенції як такі, що знаходяться під загрозою зникнення і тому є особливо цінними для збереження у Європі (Revised Annex I, 2018).

Таким чином, природний заповідник займає вагомe положення у схемах екомереж всіх рівнів. Це підтверджує його особливу цінність, а відповідно і вимагає адек-

ватних заходів підтримки його охоронного режиму. Для розширення території відділення УСПЗ «Крейдова флора» пропонується дві ділянки: перша – між селами Закітне та Крива Лука (Остапко, 2013), друга – Криволучанська, що є південною околицею с. Крива Лука і має поєднати дві існуючі частини заповідника (Important..., 2017).

ПЗ «Крейдова флора», як і ряд інших об'єктів ПЗФ, зазнав втрат під час військових подій у 2014-му році і щороку потерпає від навмисних підпалів. Тому вкрай необхідною є підтримка установи з боку державних та регіональних органів влади, органів місцевого самоврядування, а також небайдужих громадян. По-перше, йдеться про налагодження прозорого фінансування і матеріального забезпечення, а також регуляцію відповідного законодавства у сфері ПЗФ (перш за все земельних питань). Але не менш важливою є проблема недостатньої екологічної освіти, культури і свідомості місцевого населення, від якого також безпосередньо залежить існування заповідника. А це, в свою чергу, потребує екологічної, природознавчої та краєзнавчої просвіти, роботи з залученням сільських та міських шкіл, громад, громадських організацій та місцевих жителів. І вкрай необхідною, особливо в умовах децентралізації, є співпраця всіх вищезазначених сторін.

### Список використаних джерел

Василюк О.В., Спінова Ю.О., Садогурська С.С., Бронскова О.М., Казарінова Г.О., Бронсков О.І., Гончаров Г.Л., Чусова О.О., Яроцька М.О, Куземко А.А., Вашеняк Ю.А., Щерба Ю., Залевський В.Д. Смарагдова мережа Донецької області. – Харків : ПРАТ «Харківська книжкова фабрика «Глобус», 2018. – 104 с.

Залучення громадськості та науковців до проектування мережі Емеральд (Смарагдової мережі) в Україні / під ред. д.б.н. А.Куземко. – Київ, 2017. – 304 с.

Муленкова О. Г. Флористичні принципи і критерії формування регіональної екологічної мережі Донецької області: автореф. дис. на здобуття наук. ступеня канд. біол. наук : спец. 03.00.05 «ботаніка» / Муленкова Олена Геннадіївна – Київ, 2011. – 20 с.

Остапко В.М., Муленкова О.Г., Приходько С.А. Перспективні ботанічні об'єкти для включення до природно-заповідного фонду Донецької області та формування регіональної екомережі. – Промислова ботаніка, 2013. – Вып. 13. – С. 25-34.

Important Plant Areas of Ukraine / V.A. Onyshchenko (editor). – Kyiv : Alterpress, 2017. – 376 p.

Kuzemko A.A., Didukh Ya.P., Onyshchenko V.A., Kish R.Ya., Chorney I.I., Moysienko I.I., Vynokurov D.S. Habitats of Ukraine offered for inclusion in Resolution 4 of the Bern Convention : Save Plants for Earth's Future (Book of abstracts: 8th Planta Europa Conference, May 22-26, 2017). – Kyiv, Ukraine. – P. 61

Revised Annex I to Resolution 4 (1996) of the Bern Convention on endangered natural habitat types using the EUNIS habitat classification (Adopted by the Standing Committee on 30 November 2018). – [Електронний ресурс]. – Режим доступу : <https://rm.coe.int/16807469e7>