

МІНІСТЕРСТВО ОСВІТИ І НАУКИ УКРАЇНИ
НАЦІОНАЛЬНИЙ УНІВЕРСИТЕТ «КИЄВО-МОГИЛЯНСЬКА АКАДЕМІЯ»
ФАКУЛЬТЕТ СОЦІАЛЬНИХ НАУК І СОЦІАЛЬНИХ ТЕХНОЛОГІЙ

Кафедра психології та педагогіки

КВАЛІФІКАЦІЙНА РОБОТА

освітньо-кваліфікаційний рівень - бакалавр

на тему:

**«ОСОБЛИВОСТІ КОЛІРНИХ ВПОДОБАНЬ У СТУДЕНТІВ
З РІЗНИМИ АКЦЕНТУАЦІЯМИ ХАРАКТЕРУ»**

Виконала: студент 4-го року навчання,
напряму підготовки
6.030102 Психологія

Лук'янець Аліса Валеріївна

Науковий керівник: Брик О. М.,
магістр психологічних наук, ст. викл.

Рецензент Терещенко Л.А.
(прізвище та ініціали)

Кваліфікаційна робота захищена
з оцінкою «_____»

Секретар ЕК _____

«____» _____ 2021 р.

Київ – 2021

ЗМІСТ

ВСТУП.....	2
РОЗДІЛ 1. АНАЛІЗ ТЕОРЕТИЧНИХ ПІДХОДІВ ДО ПРОБЛЕМИ АКЦЕНТУАЦІЙ ХАРАКТЕРУ І КОЛІРНИХ ВПОДОБАНЬ.....	6
1.1. Поняття особливостей - акцентуацій характеру. Види акцентуацій.....	6
1.2. Поняття кольору, колірних контрастів, колірних гам та колірних гармоній. Їх специфіка.....	12
1.3. Теоретичні засади вивчення колірних вподобань.....	20
ВИСНОВКИ ДО РОЗДІЛУ 1.....	31
РОЗДІЛ 2. ЕМПІРИЧНЕ ДОСЛІДЖЕННЯ ВЗАЄМОЗВ'ЯЗКУ ОСОБЛИВОСТЕЙ ХАРАКТЕРУ - АКЦЕНТУАЦІЙ З КОЛІРНИМИ ВПОДОБАННЯМИ.....	33
2.1. Загальна характеристика методів і методик дослідження....	33
2.2. Аналіз та інтерпретація результатів досліджень.....	36
ВИСНОВКИ ДО РОЗДІЛУ 2.....	40
РОЗДІЛ 3. РОЗРОБКА ПРОГРАМИ АРТ-КОУЧІНГУ ДЛЯ РОЗКРИТТЯ ОСОБЛИВОСТЕЙ ХАРАКТЕРУ(АКЦЕНТУАЦІЙ) ТА РОЗВИТКУ ТВОРЧОГО ПОТЕНЦІАЛУ.	42
3.1. Особливості арт-коучінгу як додаткового діагностичного методу в психологічному консультуванні та методу творчого навчання....	42
3.2. Рекомендації щодо успішного втілення та особливості ведення програми арт-коучінгу «Колір і абстракція».....	44
ВИСНОВКИ ДО РОЗДІЛУ 3.....	48
ВИСНОВКИ.....	49
СПИСОК ВИКОРИСТАНИХ ДЖЕРЕЛ.....	52
ДОДАТКИ.....	56

ВСТУП

Актуальність дослідження. Актуальність обраної теми дослідження зумовлюється в першу чергу важливістю розуміння психологічного впливу кольору на особистісні особливості індивідів. Особливо значимою ця проблема виглядає щодо розуміння акцентуацій характеру, та розуміння взаємозв'язку особливостей характеру (акцентуацій) з колірними вподобаннями. Особливу актуальність проблема колірних вподобань набуває в умовах динамічного розвитку соціальних процесів, науково-технічної революції, зростання ролі суб'єктивного фактору в прогресі суспільного розвитку. Окрім того, вагомою підставою актуальності досліджуваної теми виступає також попит на швидкі методи розуміння особливостей характеру та їх діагностики. Адже, на сьогоднішній день більшість спільнот та компаній прагнуть бачити серед своїх учасників саме людей певного складу – однодумців або вільнодумців, консерваторів або новаторів, одинаків або командних гравців тощо. Дане дослідження дає підстави для подальшого розвитку гіпотези та розробки методів діагностики, що можуть бути використані у сферах управління та підбору персоналу. Крім того, проблема взаємозв'язку особливостей характеру (акцентуацій) з колірними вподобаннями є завжди надактуальною в галузях реклами, дизайну, іміджмейкінгу, маркетингу, кінематографу, візуальних комунікацій тощо.

Термін «акцентуація» був введений у 1968 році німецьким психіатром К. Леонгардом. В подальшому акцентуації характеру також вивчали А. Личко, Г. Шмішек П. Ганнушкін, та інші [30]. Наразі у дослідженнях в межах даної теми в сучасній психології вбачається великий потенціал як теоретичного, так і практичного значення, оскільки тема є доволі новою та ще не вивченою в повній своїй мірі.

Щодо особливих властивостей кольорів та їх зв'язку з особистістю і характером людини існує багато різноманітних теорій, деякі з них беруть свій початок ще в давніх віруваннях. Яскравим прикладом сказаному може слугувати термінологія, запозичена з відповідних релігійних вчень. Так,

термін «чакра», що має значення центру концентрації психічної або космічної енергії, центру зосередження та використовується в медитативних практиках в індуїзмі, буддизмі, йозі [34]. Також доволі відомий термін «аура» як чуттєвий прояв душі людини, що розповсюджений у низці східних релігій та езотеричних вірувань [36, 48]. Обидва терміни тісно і безпосередньо пов'язані з специфікою сприйняття та розуміння кольору, традиціями колірних вподобань та приписування кольорам певного значення і впливу.

Кольори можуть сильно впливати на емоційний стан людини, а їх сприйняття та відповідні поведінкові реакції - також вказувати на несвідомі процеси психіки. Колір може заспокоювати, хвилювати, радувати, пригнічувати, викликати відчуття бадьорості або втоми, розширювати та звужувати простір, стимулювати зір, роботу мозку та нервової системи. Вагомий внесок у вивчення психології кольору зробив швейцарський психолог М. Люшер, автор широко відомої у світі проективної методики дослідження особистості «Колірний тест Люшера». На думку М. Люшера, сприйняття кольору є об'єктивним і універсальним, проте колірні вподобання є суб'єктивними, і ця різниця дозволяє виміряти суб'єктивний стан за допомогою колірного тесту. Вплив кольорів та використання їх у проективних методиках вивчали також М. Пфістер, Г. Фрілінг, Р. Хейс, Г. Хілтман тощо [2].

Психологію кольору на сьогоднішній день вивчають не тільки психологи, а й дизайнери і митці. Так, наприклад, Й. Іттен, швейцарський художник, теоретик мистецтва і педагог, у своїй культовій роботі «Мистецтво кольору» описує не лише властивості кольору як фізичного явища, а й особливості його сприйняття, а також свої спостереження за студентами та їх колірними вподобаннями [8, 16].

Таким чином, можна сказати, що питання колірних вподобань хвилює людство з давніх часів, як і ідея взаємозв'язку кольорів і характеристик особистості і намагання різноаспектного дослідження даного питання

знаходять своє втілення також вельми різноманітно: від езотеричних вчень, художніх експериментів, дизайнерських досліджень до проєктивних психологічних методик та теоретичного аналізу впливу кольору на людську психіку. Все вищенаведене і зумовило вибір даної теми дослідження, та обґрунтування ефективності проведення арт-коучінгу з метою розкриття особливостей характеру особистості та зняття її внутрішньої напруги.

Об’єкт дослідження — колірні вподобання.

Предмет дослідження — особливості колірних вподобань у студентів з різними акцентуаціями характеру.

Мета дослідження — теоретично обґрунтувати та емпірично дослідити особливості колірних вподобань у студентів з різними акцентуаціями характеру, а також розробити програму арт-коучінгу з метою розкриття особливостей характеру особистості та зняття її внутрішньої напруги.

Гіпотеза дослідження полягає у припущенні про існування певних особливостей колірних вподобань у студентів з різними акцентуаціями характеру.

Завдання дослідження:

1. Проаналізувати теоретичні підходи до вивчення особливостей колірних вподобань у студентів з акцентуаціями характеру, розкрити специфіку цих феноменів;
2. Емпірично дослідити особливості колірних вподобань у студентів з акцентуаціями характеру;
3. На базі отриманих результатів розробити та обґрунтувати програму арт-коучінгу для розкриття особливостей характеру особистості та зняття її внутрішньої напруги.

Методи наукового дослідження:

Теоретичні: аналіз та узагальнення наукових підходів щодо розуміння особливостей характеру (акцентуацій) та колірних вподобань.

Емпіричні: стандартний опитувальник Леонгарда-Шмішека; повний кольоровий тест Люшера; опитувальник «Особистісні колірні вподобання», розроблений нами для виконання завдань даної роботи.

База проведення дослідницько-експериментальної роботи: збір даних дослідження проведено на вибірці з 52 людей (20 чоловіків і 32 жінки) у віці ранньої та пізньої юності, молодості (17-24 роки). Вибірка не є однорідною за місцем проживання досліджуваних.

Наукова новизна полягає в уточненні відомостей про взаємозв'язок особливостей характеру (акцентуацій) з колірними вподобаннями та доповненні наукової бази для розробки відповідних діагностичних методик.

Практичне значення дослідження полягає у подальшому використанні отриманих результатів для розробки рекомендацій щодо доповнення діагностичних методик, спрямованих на вивчення колірних вподобань та їх взаємозв'язку з особливостями характеру (акцентуаціями) та розробки програми і рекомендацій по проведенню арт-коучінгу «Колір і абстракція» з метою розкриття особливостей характеру особистості та зняття її внутрішньої напруги.

Апробація результатів дослідження: Основні положення та результати дослідження доповідалися й обговорювалися на науково-практичній конференції «Особистість у просторі проблем ХХІ століття» (25 лютого 2021 року, Київ, Україна) та знайшли відображення у публікації автора на тему «Взаємозв'язок акцентуацій характеру, креативності та творчих здібностей в період пізньої юності» у збірнику матеріалів вищеназваної конференції.

Структура та обсяг роботи: дипломна робота складається зі вступу, трьох розділів, висновків, списку використаних джерел (50 найменувань), додатків (4). Загальний обсяг кваліфікаційної роботи викладено на 85 сторінках, основний зміст – на 52 сторінках.

РОЗДІЛ 1. АНАЛІЗ ТЕОРЕТИЧНИХ ПІДХОДІВ ДО ПРОБЛЕМИ АКЦЕНТУАЦІЙ ХАРАКТЕРУ І КОЛІРНИХ ВПОДОБАНЬ

1.1. Поняття особливостей - акцентуацій характеру. Види акцентуацій.

За прийнятим в сучасній українській психологічній науці трактуванням характер людини — це динамічна та впорядкована сукупність стійких, індивідуальних психологічних особливостей, які формуються в процесі життєдіяльності і виявляються в її діяльності та поведінці, у ставленні до себе та інших людей, праці, навколишньої дійсності тощо. [7] Характер взаємозв'язаний з такими сторонами особистості, як з темперамент і здібності. Характер, як і темперамент, є стійким і мало піддається змінам. З іншого боку, темперамент може перебудовуватися під свідомим впливом характеру, оскільки людина із сильним характером здатна придушувати негативні сторони свого темпераменту та контролювати його прояви.

Характер є цілісним і нерозривним феноменом. Проте, вивчити і зрозуміти таке складне явище неможливо, не виділивши в ньому окремих сторін або типових проявів, тобто *рис характеру*. Виділяють чотири групи рис характеру, що в цілому утворюють симптомокомплекси:

- *ставлення людини до інших людей, суспільства, колективу:*
товариськість, повага до інших, чуйність та «протилежні» риси — замкнутість, зневага, грубість тощо;
- *ставлення людини до праці та своєї справи:*
працьовитість, сумлінність, творчість, відповідальність, наполегливість та «протилежні» риси — лінощі, пасивність, несумлінність та безвідповідальність тощо;
- *ставлення людини до самої себе:*
почуття власної гідності, здорова самокритичність і «протилежні» риси — зарозумілість, марнославство, егоцентризм, егоїзм тощо;

- *ставлення людини до речей:*
акуратність або неохайність [33].

Характери також поділяють за рівнем прояву рис характеру: середні або нормальні; виражені або акцентуйовані; психопатії — ті, що виходять за рамки психіатричної норми [27].

Акцентуація характеру — це особливість характеру або особистості людини, яка входить в межі клінічної норми, проте при якій окремі риси характеру є посиленими, що відрізняє характер від середнього. Надмірна вираженість певних рис характеру та/або їх комбінації являють собою крайні варіанти психічної норми, що робить акцентуації характеру наближеними до психопатій, проте акцентуації ними не є. До формування акцентуацій можуть призводити як генетичні засади, так і нерівномірність, дисгармонійність розвитку емоційної регуляції [21, 22].

Від психопатій акцентуації характеру відрізняються відсутністю однозначного прояву тріади ознак, що обов'язково повинні бути наявні при психопатіях. Ці три ознаки являють собою: стабільність характеру у часі; вплив на всі сфери життя людини; соціальну дезадаптацію.

Всі ці три характерні ознаки ніколи не присутні у випадках акцентуації одночасно. Тобто людина з акцентуацією характеру може специфічно реагувати на певні психогенні впливи, але лише на них, на відміну від людини з психопатією, яка на будь-які психогенні впливи реагує відповідно до особливостей свого розладу, що і означає вплив на всі сфери життя [32, 33]. Також особливістю акцентуацій є те, що вони можуть найбільш яскраво проявлятися лише протягом певного періоду життя, найчастіше це — підлітковий вік, і мають тенденцію згладжуватися з часом, що не типово для психопатій. Акцентуації в рідкісних випадках призводять до соціальної дезадаптації або приводять до неї лише на певний нетривалий період [21, 22].

А. Є. Личко виділяв такі ступені вираженості акцентуацій: прихована та явна. Прихована — це звичайний варіант норми. У цьому випадку акцентуйовані риси характеру виявляються при психічних травмах, але не

призводять до хронічної дезадаптації. Явна — крайній варіант норми.

У такому випадку акцентуйовані риси характеру доволі сильно виражені протягом усього життя. Компенсації не відбувається, навіть у випадках відсутності психічних травм [22].

Саме поняття «акцентуація характеру» вперше ввів відомий німецький психіатр К. Леонгард. Вчений доводив, що у 20–30% людей певні риси характеру надмірно загострені і це призводить до однотипних конфліктів і нервових зривів у певних ситуаціях. Такі риси він назвав акцентованими. При акцентуаціях характеру особистість не вразлива до будь-яких ситуацій, як у випадках психопатій, а лише до певних окремих травмуючих ситуацій впливу, що адресуються у «слабку точку» або «місце найменшого опору» даного типу акцентуації. Проте при цьому зберігається стійкість до інших впливів [19, 20]. Акцентуації бувають вираженими у доволі різноманітних формах. Саме тому розрізняють виражену або явну й приховану форму акцентуації, про які було зазначено раніше. Явна і прихована форми також здатні переходити одна в одну під впливом різних чинників, змінюватися або змішуватися. Так, Личко виокремлює 20 варіантів таких змішаних типів [29]. Важливу роль у формуванні акцентуацій відіграють особливості виховання, соціального оточення, професійної діяльності, фізичного здоров'я тощо.

Акцентуації характеру здебільшого формуються до досягнення особою віку юності, а пік їх загострення припадає на підлітковий вік. Проте у деяких випадках акцентуації можуть проявлятися і в іншому, більш ранньому чи старшому віці. Більшість акцентуацій, як правило, з часом згладжуються або компенсуються. Лише у випадках впливу на психіку складних, травмуючих ситуацій, що діють на слабку ланку характеру, акцентуації можуть стати підґрунтям для гострих емоційних реакцій, неврозів, а іноді навіть зумовлюють формування психопатій [30].

Прийнято вважати, що акцентованість рис характеру формується за певних суспільних умов життя під впливом особистісних інтересів та специфіки контактів у сім'ї і колективі. Дослідження також свідчать, що підставами

стосовно формування акцентуацій характеру є в тому числі і своєрідні вроджені індивідуальні особливості, які і створюють ґрунт для виникнення акцентуації за відповідних соціальних умов [20]. Акцентуації характеру можуть розвиватися під впливом різноманітних чинників. Серед них важливу роль відіграють властивості нервової системи особистості, особливості сімейного виховання, соціального оточення, професійної діяльності та фізичного здоров'я.

На сьогоднішній день немає цілком однозначного переліку всіх акцентуацій. Проте, в даній роботі варто розглянути перелік акцентуацій характеру, що були виведені Карлом Леонгардом, оскільки у проведеному дослідженні був використаний опитувальник Леонгарда-Шмішека, що базується саме на дослідженнях К. Леонгарда.

Типи акцентуацій характеру за К. Леонгардом [19, 20]:

- Гіпертимний

Людині притаманні енергійність, експресивність, жвавість, оптимізм, ініціативність, багата міміка, активне використання жестів, рухів, висока мовленнєва активність. Позитивні риси: енергійність, жадоба діяльності, активність, оптимізм. Негативні риси: легковажність, дратівливість, відсутність самоконтролю, несерйозне ставлення до своїх обов'язків. Такі люди важко переносять монотонну діяльність, сувору дисципліну, самотність. Нечасто ініціюють конфлікти самостійно, але можуть бурхливо реагувати на зауваження та критику. Найчастішою причиною конфліктів є недостатньо відповідальне ставлення до своїх обов'язків.

- Дистимний

У носіїв домінує сумний настрій, знижена мовленнєва активність, дії уповільнені. Позитивні риси: серйозність сприйняття реальності, уникання домінування, симпатія до друзів. Негативні риси: пасивність, ригідність, негнучкість, загальна загальмованість, відчуженість.

Неконфліктні, схильні уникати активного спілкування, ведуть усамітнений спосіб життя, цінують своїх друзів, домосіди.

- Циклоїдний

Такі особи періодично поведуться то як люди з гіпертимною акцентуацією, то як з дистимною акцентуацією. Періодичне чергування гіпертимності та дистимності зумовлює зміни у поведінці та спілкуванні. Період гіпертимності (підйому): активність, піднесений настрій, бажання спілкуватись. Період дистимності (спаду): замкнутість, повільність, пригнічений настрій.

- Екзальтований

Такі особи швидко досягають піднесеного стану від радісних подій та так само легко впадають у відчай від сумних, у них висока вербальна активність. Позитивні риси: альтруїзм, співчуття, жага спілкування та легкість в ньому, яскравість і щирість почуттів, чуйність та уважність в стосунках з іншими, витонченість, красномовність. Негативні риси: підвладність настрою та його перепади.

- Збудливий

Такі особи легко збуджуються, запальні, є труднощі з самоконтролем. Емоційне збудження легко охоплює їх і швидко досягає максимального піднесення. У періоди збудження дратівливі, запальні, мають поганий самоконтроль. В емоційно-спокійному стані — охайні, доброзичливі, реагування сповільнене. Позитивні риси: люблять спілкуються з малими дітьми та люблять тварин. Негативні риси: можуть ініціювати конфлікти та бути у них активно провокуючою стороною, іноді бувають відчуженими, похмурими.

- Застрагаючий

Інертність намірів і негативних переживань, помірна контактність, схильність до повчань та боротьби за справедливість є характерними для таких людей. Часто ініціюють конфлікти та виступають в них активною стороною. У них присутня орієнтація на високі показники

виконання, проте вони схильні до високих вимог до себе і близьких людей, друзів, співробітників. Позитивні риси: прагнення до високих стандартів виконання. Негативні риси: вразливість, глибоке переживання образ, злопам'ятність, мстивість, схильність до ревнощів.

- **Педантичний**

Увага та високі вимоги до деталей, дрібниць, що поглинають майже всю увагу та впливають на стосунки з оточенням, перфекціонізм притаманні таким людям. Нечасто є ініціаторами конфліктів та у конфлікті найчастіше виступають пасивною стороною, схильні легко поступатися лідерською позицією. Характерна поведінка бюрократа, прагнення та очікування від оточуючих дотримання вимог, надмірної охайності. Позитивні риси: охайність, добросовісність, серйозність, надійність у справах. Негативні риси: занудливість, настирливість, надмірний контроль оточення, формалізм.

- **Тривожний**

У носіїв домінує почуття небезпеки, незалежно від ситуацій та реальних загроз, рівень контролю своїх дій — високий. Схильні до високого самоконтролю та невпевненості у собі. Несмілість, що, як правило, поєднана з низькою активністю та пригніченим настроєм. Не ініціюють конфлікти, зазвичай виступають у них пасивною стороною, шукають підтримку, опору. Через беззахисність та вразливість часто стають мішенню для агресивних та конфліктних людей. Позитивні риси: емоційність, самокритичність, обов'язковість, неагресивність. Негативні риси: боязкість, невпевненість у собі, безпідставна тривожність.

- **Емотивний**

Носіям притаманна висока емоційна чутливість та нестійкість емоційних станів. Вступають у конфлікти нечасто, займають у них пасивну позицію. Позитивні риси: чутливість та здатність до співчуття,

доброта, орієнтація на соціальні норми, обов'язковість. Негативні риси: сльозливість, надмірна вразливість.

- Демонстративний

Для носіїв характерна висока потреба у соціальній увазі, прагнення до лідерства, влади та соціального визнання, розвиток комунікативних здібностей та вмінь. Відзначаються здатністю активно адаптуватись до різних соціальних ситуацій та високим розвитком і різноманітністю комунікативних навичок, що дозволяє легко змінювати манери спілкування. Самі провокують конфлікти, найчастіше є у них активною стороною, також володіють стратегіями активного захисту. Позитивні риси: артистичність, комунікативність, розуміння співрозмовників, вміння їх захоплювати, впевненість, неординарність мислення, вчинків. Негативні риси: лицемірство, егоцентричність, хвалькуватість, схильність до перекладання своїх обов'язків на інших.

1.2. Поняття кольору, колірних контрастів, колірних гам та колірних гармоній. Їх специфіка.

Колір займає важливе місце у житті та діяльності людини, оскільки у природі немає нічого безколірного і людина загалом живе у різнобарвному світі. Кольори є різними та можуть бути схарактеризованими з різних сторін, та і саме питання характеристики кольору надзвичайно важливе. Поняття кольору загалом, як і його сприйняття, є дуже складними. Його вивчають такі дисципліни та міждисциплінарні напрямки знань як фізика, психологія, медицина, дизайн, світлотехніка, мистецтвознавство та кольорознавство.

Отже, колір можна розглядати з різних сторін, оскільки він одночасно є:

- Властивістю тіл та їх характеристикою, що викликають певні зорові відчуття за рахунок відображеного або випроміненого світла.

- Відчуттям, яке отримує людина при потраплянні в її око світлових променів. Відчуття можуть бути суб'єктивними і пізнаватися в порівнянні.
- Світловою хвилею, що несе інформацію про колір, яку потім інтерпретує мозок людини або іншої зрячої істоти [10].

Таким чином, що колір за своєю природою є фізичним (як фізична характеристика об'єктів), фізіологічним (як робота органів зору людини) і психічним (як сприйняття і інтерпретація) явищем (таб. 1).

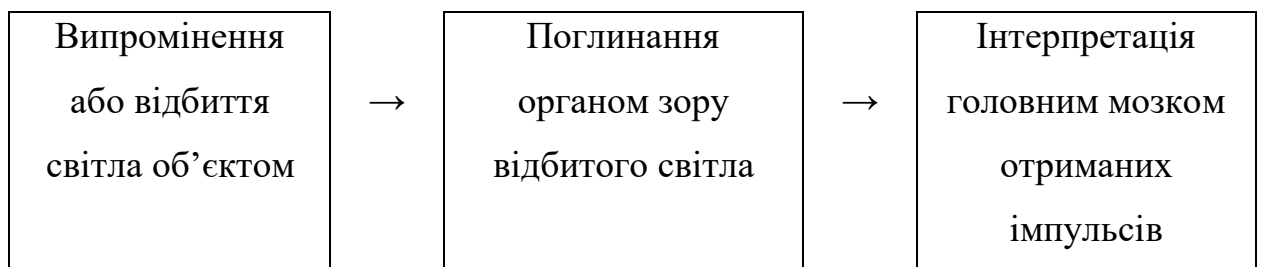


Рис. 1. Механізм сприйняття кольору

Око людини здатне розрізняти кольори завдяки здатності розрізняти довжину світлових хвиль. Встановлено, що людським оком сприймаються світлові коливання з довжиною хвилі від 380 до 760 нм. Найбільшу чутливість око має в області жовто-зелених променів. Максимум видимості відповідає зеленим променям з довжиною хвилі 550 нм. Фізіологічним механізмом сприйняття кольору є робота сітківки, що має у своїй будові спеціальні клітини, чутливі до світлових променів певної довжини [42]. Ці клітини поділяються на три типи за довжиною хвиль, що ними сприймаються:

- Колбочки S-типу — чутливі в фіолетово-синій частині спектру;
- Колбочки M-типу — в зелено-жовтій частині спектру;
- Колбочки L-типу — в жовто-червоній частині спектру.

За довжиною хвиль кольори спектру чергуються в послідовності: червоний, помаранчевий, жовтий, зелений, блакитний, синій, фіолетовий,

тобто від найдовших до найкоротших хвиль. Проте, слід також зазначити, що людина бачить не весь спектр кольорів. Тому промені, довжину яких не сприймає людське око, називають ультрафіолетовими (довжина хвилі коротша фіолетових) та інфрачервоні (довжина хвилі довші червоних) [10].

Очі, як зорові рецептори також відповідають за несвідому обробку та корекцію візуального сприйняття і тим самим забезпечують «правильність» зору, тобто максимально наближують картину бачення до реальності. Але ця ж обробка часто стає причиною помилок при оцінці кольору в різних умовах. Так, наприклад, при розгляданні віддалених предметів через вузьку трубку відбувається усунення фонового засвічення очей, що змінює сприйняття кольору побачених предметів.

При одночасному розгляді одних і тих самих предметів або джерел світла кількома спостерігачами з нормальним колірним зором та в однакових умовах розглядання, можна встановити певну відповідність між спектральним складом порівнюваного випромінювання і колірними відчуттями, що викликається ним. На цьому базуються колірні норми і назви кольорів. При тому, визначень кольору, як фізичної величини, існує багато, але важливим моментом є те, що будь-яка однозначність кольору досягається лише в стандартизованих умовах, освітлені тощо. Часто не враховується зміна сприйняття кольору при зміні інтенсивності випромінювання того ж спектрального складу, не береться до уваги колірна адаптація очей і так далі, оскільки важко врахувати абсолютно всі можливі чинники як зовнішнього, так і внутрішнього впливу [6].

У розпізнаванні кольорів також велику роль відіграє будова ока, оскільки світло, що викликає відчуття певного кольору, тобто одну і ту ж ступінь збудження зорових рецепторів, може мати різний спектральний склад. В більшості випадків людина не помічає такого ефекту, ніби домислюючи колір. Проте іноді різниця може бути доволі помітною. Прикладом може слугувати такий буденний випадок, коли, підбираючи за кольором аксесуар до свого іншого одягу в магазині при люмінесцентному освітленні, і потім

вийшовши на освітлену вулицю, людина може помітити явну невідповідність кольорів. Це відбувається через те, що колірна температура природного та штучного освітлення може збігатися, але спектри відбитого одним і тим же пігментом природного і штучного світла можуть істотно відрізнятися і викликати різне колірне відчуття. Найбільш яскраво таке явище можна спостерігати при освітленні джерелом, спектр якого складається з двох монохроматичних компонент, що являють собою доповнюючі кольори спектру. Наприклад, жовтий і фіолетовий. І тоді таке змішування в певній пропорції буде викликати відчуття білого світла, але у такому освітленні будь-які кольори, крім флуоресцентних, будуть виглядати або нейтральними кольорами, тобто білим, сірим, чорним, або матимуть різну яскравість і насиченість відтінків однієї чи іншої монохроматичної компоненти [16].

Історично найбільш давніми кольорами, що з'явилися в людській культурі і мові, вважаються білий, чорний і червоний. Проте кількість основних кольорів в різних культурах різна, і варіюється від трьох кольорів — червоного, жовтого і синього, до семи - з часів Ньютона і відкриття явища заломлення світла і його дисперсії.

Важливим аспектом розуміння поняття колір є характеристика кольору. Так, всі кольори поділяються на дві групи: ахроматичні - білий, чорний і всі відтінки сірого та хроматичні, до яких відносяться всі спектральні кольори зі всіма відтінками й переходами [11].

Хроматичні кольори мають такі властивості:

- Колірний тон — ознака хроматичного кольору, за якою один колір або відтінок відрізняється від іншого та залежить від довжини світлової хвилі. Колірні тони відповідають кольорам спектру з визначеною довжиною світлової хвилі, проте саме колірних відтінків значно більше, ніж назв для них.
- Світлість або яскравість — ознака, що притаманна як хроматичним, так і ахроматичним кольорам, і являє собою ступінь величини

різниці між визначеним кольором та чорним або білим. Будь-якому хроматичному кольору завжди відповідає певний ахроматичний колір, що є рівним за світлістю та яскравістю.

- Насиченість — ступінь кольоровості хроматичної плями порівняно з рівною за світлістю ахроматичною плямою [15].

Окремою слід розглядати колірний контраст — зміну кольору, що відбувається в процесі порівняння внаслідок сусідства одного кольору з іншими. Фактично, колірний контраст — це різниця між кольорами. Противагою контрасту є нюанс — різниця між відтінками одного кольору. Найяскравішим контрастом є контраст чорного і білого. Загалом, існують такі типи контрастів: 1) контраст за кольором — це найпростіший контраст, в його основі — рівно віддалені один від одного кольори, наприклад, червоний - синій — жовтий; 2) контраст світлого і темного - ґрунтується на контрасті білого і чорного, тобто як кольори, змішані з білим, і кольори, змішані з чорним, можуть також бути нюансами; 3) контраст холодного і теплого - існує поняття холодних і теплих кольорів, температура кольору визначається за колірною шкалою: все, що вище середини — теплі кольори (всі відтінки червоного, помаранчевого, жовтого та деякі відтінки зеленого), все, що нижче — холодні (всі відтінки фіолетового, синього та деякі відтінки зеленого); 4) контраст доповнюючих (додаткових) кольорів і симультанний контраст: додаткові кольори — це протилежні кольори на колірному колі, свою назву отримали через ілюзію, яка виникає, коли око втомлюється дивитися на який-небудь колір - контраст, що виникає як подібна ілюзія і об'єктивно не існує, називається симультанним, а кольори доповнюють один одного; 5) контраст по насиченості - при змішуванні чистого кольору з білим, чорним або сірим змінюється його насиченість, що створює контраст [13, 16].

Розглядаючи питання колірної гармонії, слід, перш за все, розглянути поняття гармонії взагалі. Так, гармонія — це філософсько-естетична категорія, яка означає цілісність, злитість та закономірний зв'язок всіх частин і елементів форми, а отже є високо впорядкованим різноманіттям і

відповідністю його складових частин у складі цілого, що також відповідає естетичним критеріям досконалості і краси.

У свою чергу колірна гармонія — це певне поєднання окремих кольорів або колірних множин, що разом утворюють органічне ціле, викликаючи при цьому естетичне переживання [38]. Колірна гармонія є певним поєднанням кольорів з урахуванням всіх їх основних характеристик, які були наведені вище. Питання колірної гармонії досліджував теоретик кольору В.Оствальд. У своїй книзі про основи кольору він писав: «Досвід вчить, що деякі сполучення певних кольорів є приємними, інші неприємними, а деякі не викликають емоцій. Виникає питання: що визначає це враження? На це можна відповісти, що приємні ті кольори, між якими існує закономірний зв'язок, тобто порядок. Поєднання кольорів, враження від яких нам приємно, ми називаємо гармонічними. Так що основний закон можна б було сформулювати так: Гармонія = Порядок» [43].

Ознаками гармонії кольору є: взаємозв'язок кольорів; єдність протилежностей та контрастів; міра; пропорційність, або співвідношення частин між собою і в цілому; рівновага; ясність і легкість сприйняття; організованість, порядок і раціональність; прекрасне, тобто прагнення до краси[31]. Основний принцип гармонії є обумовленим фізіологією та законом додаткових кольорів. Так, у своїй праці про колір Й. В. Гете писав про гармонію і цілісність: «Коли очі споглядають колір, вони відразу приходять в активний стан і за своєю природою неминуче й несвідомо негайно ж створюють інший колір, який в поєднанні з даним кольором містить в собі весь колірний круг. Кожний окремих колір, завдяки специфіці сприйняття, змушує очі прагнути до загальності. І потім, для того щоб домогтися цього, очі, з метою самозадоволення, шукають поруч з кожним кольором якийсь безбарвно-порожній простір, на який вони могли б продукувати відсутній колір. У цьому полягає основне правило колірної гармонії» [9].

У наведеній тезі Й. В. Гете говорить про симультанний контраст. Так, якщо деякий час дивитися на зелений квадрат, а потім закрити очі, то в очах у виникає червоний квадрат. І навпаки, спостерігаючи червоний квадрат, закривши очі ми отримаємо його протилежність — зелений квадрат. Такі досліди можна проводити з усіма кольорами. Вони підтверджують, що колірний образ, що виникає в очах, завжди є заснованим на кольорі, що є доповнюючим до того, що був реально побаченим. Очі вимагають та породжують додаткові кольори. Це можна назвати природною жагою досягнення рівноваги. Таке явище можна назвати контрастом доповнюючих кольорів. Інший схожий дослід полягає в тому, що на кольоровий квадрат накладається близький по світлості сірий квадрат меншого розміру. На жовтому цей сірий квадрат буде здаватися світло-фіолетового кольору, на помаранчевому — блакитно-сірим, на червоному — зеленувато-сірим, на зеленому — червонувато-сірим, на синьому — оранжево-сірим і на фіолетовому — жовтувато-сірим. Кожний колір змушує сірий прийняти на себе його додатковий відтінок. Чисті кольори також мають тенденцію забарвлювати інші хроматичні кольори в свій додатковий колір. Це явище і є симультанним контрастом [16].

Існування доповнюючого і симультанного контрастів вказують на те, що око отримує задоволення і відчуття рівноваги на основі закону про доповнюючі кольори. Отже, людина відчуває фізіологічну потребу у візуальній рівновазі.

Проте для більшості людей колірні поєднання, що в просторіччі називають «гармонічними», зазвичай такими дійсно не є і складаються з близьких один до одного тонів або ж з різних кольорів, що мають однакову світлосилу. Часто ці сполучення значно різняться в залежності від людини, що їх називає, та не мають спільних для всіх таких «гармоній» рис. Як правило, оцінка гармонії або дисонансу викликана відчуттям приємного-неприємного або привабливого-непривабливого. Подібні судження засновані на особистій думці і не носять об'єктивного характеру. Вони є суб'єктивними та базуються

на несвідомому баченні прекрасного, що, насамперед може залежати від особистості людини. Тому таку суб'єктивну «колірну гармонію» доцільніше називати колірною гамою або палітрою. Колірна гама або колірна палітра — це певний фіксований набір або діапазон кольорів і їх відтінків, що існує в тому чи іншому вигляді. У іншому сенсі термін використовується також в значенні певного підбору кольорів, що є характерним для творчості певної людини в певний період її творчості [43].

Окремою проблемою у передачі кольору є обмеженість людських можливостей. Це стосується зокрема друкованої продукції, комп'ютерної графіки та фотографії, де є певна обмежена можлива множина кольорів. Тому найбільш поширене використання відноситься до підгрупи кольорів, які можуть бути точно представлені в межах заданого колірного простору або на певному пристрої виводу, тобто друкованій продукції або екрані. Це значно ускладнює можливості дослідження та використання кольорів, оскільки колірний зміст певної картини, що представлена людському оку, наповнена повним можливим набором кольорів, наявних у ній в даний момент часу. Проте у ситуації оцифровування, переведення оцифрованого зображення в інший колірний простір, його виведення на екрани або в друк в первинному середовищі з використанням певного пристрою зазвичай змінює первинну гаму. Тому деякі кольори оригінальної побаченої картини губляться в процесі відтворення. Так, на сьогоднішній день, технічні можливості кольорового відображення стрімко рухаються у напрямку розширення доступного на сьогодні набору кольорів відображення. Проте і досі технологіям не вдалося досягти того спектру кольорового відображення, що є доступним людському оку [1]. Такий стан речей є надзвичайно важливим аспектом у вивченні проблем кольорового сприйняття, тому має бути врахованим у подальших дослідженнях.

1.3. Теоретичні засади вивчення колірних вподобань.

Людство помітило вплив кольорів на людину ще з давніх часів. Так, проблеми вивчення такого впливу та взаємозв'язку кольорів і людського життя активно досліджувалися і продовжують досліджуватися і по сьогодні.

Так, наприклад, доведений сильний психофізіологічний вплив кольорів на людину в емоціональному плані, оскільки різні кольори мають різні властивості і можуть як заспокоювати, так і хвилювати, як радувати, так і пригнічувати, а також ж викликати відчуття теплоти або холоду, бадьорості або втоми, візуально розширювати або звужувати простір, стимулюючи роботу мозку та нервової системи [3]. Хоча прямого причинно-наслідкового зв'язку між кольором та поведінкою виявлено не було, все ж було визначено деякі узагальнення щодо кольорів та того, що вони можуть символізувати. Кольори, включаючи червоний, жовтий та оранжевий, що вважаються теплими кольорами, асоціюються із емоційним збудженням. Холодні кольори – блакитний, синій тощо – асоціюються зі спокоєм, прохолодою та свіжістю.

Загальноприйняті властивості певних кольорів описуються так [12, 31, 41]:

- Червоний колір. Гарячий, збудливий, енергійний. На мозок впливає стимулююче, сприяє збільшенню мускульної напруги, підвищенню тиску та пришвидшенню дихання. Може активізувати гормональну систему, підвищувати працездатність та надавати відчуття тепла. Здатний викликати як пристрасть, так і лють.
- Жовтогарячий, помаранчевий. Яскравий, радісний, теплий. Заряджає енергією, допомагає боротися зі стресом та пригніченим настроєм та загалом покращує настрій. Сприяє перетравленню їжі і прискоренню руху крові.
- Жовтий. Світлий, сонячний. Стимулює роботу головного мозку, зокрема увагу та позитивно впливає на моторику. Вважається

кольором гарного настрою, тому допомагає боротися з апатією та тривогою.

- Зелений. Свіжий, життєдайний. Має заспокійливу дію на нервову систему, знижує головний біль, може знімати втому та роздратування. Може викликати відразу.
- Блакитний. Свіжий, легкий, небесний. Заспокоює, знімає надмірну збудженість та гнів. Сприяє розвитку творчих здібностей та покращенню здатності до концентрації.
- Синій. Спокійний, холодний, благородний. Здатний заспокоювати та знижувати агресію. Стимулює розумові здібності та покращує пам'ять.
- Фіолетовий. Багатогранний, містичний. Покращує роботу серця, судин та легень та загалом підвищує витривалість організму. Допомагає концентруватися та структурувати думки.
- Коричневий. Теплий, гармонійний. Заспокоює, виражає стійкість та міцність. Також може викликати відразу.
- Сірий. Холодний, відсторонений. При тривалому спогляданні навіює сум та сонливість.
- Білий. Легкий, чистий, недоторканий, вільний. Символ чистоти та рівноваги. Вважається кольором гармонії, оскільки одночасно передає і блиск променів, і холод льоду.
- Чорний. Суворий, зібраний, траурний, елегантний, депресивний. Своїми характеристиками схожий на синій, допомагає настроїтись на інтелектуальну роботу. При тривалому спогляданні понижує настрій.

Вплив кольорів та відчуття, що вони передають, також залежить від комплексу різних фізичних, фізіологічних, психологічних, культурно-соціальних і історичних факторів. Тому спершу вивчення сприйняття кольору проводилися здебільшого в рамках такої науки, як кольорознавство,

але згодом до дослідження проблеми долучилися також культурологи, етнографи, соціологи і психологи [31].

Носії різних культур можуть зовсім по-різному сприймати кольори, а отже і вплив кольорів буде різним, і залежатиме від важливості тих чи інших кольорів і відтінків у повсякденному житті народу. Все це пов'язане з тривалою історичною традицією всередині певного відносно ізольованого етносу, народу, релігії. Так, скажімо, звідси випливає відмінність сприйняття білого і чорного кольору в різних народів: це може бути колір трауру чи радості - в залежності від культури, традицій та релігії народу.

Деякі дослідження також вказують на вплив кольору у прийнятті рішень. Так, наприклад, згідно з дослідженням, що було проведено на замовлення компанії Hewlett-Packard, колір тексту має сильний вплив на прийняття рішень: твердження зеленого кольору викликають згоду. А німецькі вчені, після проведення ряду психологічних тестів, прийшли до висновку, що колір форми спортсменів впливає на рішення суддів. Так, футбольна команда, яка буде одягнена в форму червоного кольору, має вищі шанси на перемогу при грі на своєму полі.

Відомо, що кольори також впливають не тільки почуття та спогади, а й на вибір покупки. Тому психологія кольору відіграє значну роль у таких галузях, як маркетинг та дизайн. Компанії вибирають кольори, які, на їхню думку, спонукають споживачів купувати їх продукцію та покращують впізнаваність бренду [8].

Проте психологія кольору, на жаль, є більш складною і менш точною. Все тому що колір — це суб'єктивне відчуття, яке викликає суб'єктивне переживання. Тому потрібно враховувати вік, культуру, регіон потенційних глядачів [4]. Наприклад, чорний колір: для старшого покоління людей із західного світу символізує траур, в той час як молоді люди не бачать в ньому негативного сенсу. Для молоді чорний — універсальний і стильний колір. А на далекому сході чорний колір часто символізує багатство і розкіш, через те, що раніше найдорожчим кольором шовку був чорний.

Також слід враховувати не лише кольори як самостійні одиниці. Велику роль також грає їх взаємодія. Так, якщо взяти той же чорний колір, то, в залежності від додаткового кольору, буде змінюватися його сприйняття. Наприклад, взаємодія чорний-зелений-білий і чорний-золотий будуть справляти зовсім різне враження. Загалом, яскраві і «кричущі» контрасти виглядають активно. Такі поєднання демонструють виклик, епатаж, привернення уваги. Натомість, пастельні або приглушені тони без різких контрастів діють спокійно, викликають ніжність, трепет. Для них характерні асоціювання з молодими жінками і дівчатам, часто – з мамами з маленькими дітьми. Таку гаму активно використовують косметичні бренди або бренди товарів для матерів і дітей. На самих же дітей найкраще діють яскраві кольори. Тому, що діти сприймають кольори не так, як дорослі, їм хочеться більше кольорів, які будуть привертати їх увагу [28].

Приглушені і темні поєднання підходять у випадках, коли потрібно продемонструвати солідність, вагомість, значимість. Особливо в поєднанні з імітацією золота, срібла або бронзи. Того ж ефекту може досягти і максимально світле поєднання. В цьому випадку білий колір підкреслює простоту і вишуканість.

Психологія кольору є відносно новою галуззю досліджень. Основна складність, яка виникає при дослідженні теми психологічного впливу кольорів, полягає у визначенні того, як насправді слід вимірювати вплив кольору. Як вже згадувалося раніше, сприйняття кольорів є суб'єктивним, і різні люди мають різні уявлення про кольори та реакції на них. На сприйняття кольору впливає безліч факторів, що ускладнює визначення того, як впливає сам колір на людську поведінку та емоції [3].

Найбільший внесок у вивчення психології кольору зробив М. Люшер, широковідомий також через розроблений ним колірний тест, що давно став класикою психодіагностики. Для створення цього тесту М. Люшером було проаналізовано більш ніж 36 000 результатів досліджень [25]. Основним кольорам в тексті приписується таке значення [25, 26]:

- Синій — символізує спокій та задоволеність. Відповідає потребі в задоволенні, спокої, стійкій позитивній прихильності;
- Синьо-зелений — почуття впевненості, наполегливість, іноді впертість. Відповідає потребі в самоствердженні;
- Оранжево-червоний — символізує силу вольового зусилля, агресивність, наступальні тенденції, збудження. Відповідає потребі активно діяти і досягати успіху;
- Світло-жовтий — активність, прагнення до спілкування, експансивність, веселість. Відповідає потребі в перспективі, надіях на краще, мріях.

Ядро теоретичної концепції М. Люшера складають два поняття — «структура» і «функція» кольору. Під «структурою» кольору розуміється стійке, загальне для всіх людей, незалежно від раси, культури, освітнього рівня, статі і віку значення певного кольору. Таким чином, «структуру» можна назвати «об'єктивною» стороною колірного впливу. Індивідуальний сенс кольору для кожної конкретної людини виражається в «функції» кольору, тобто в характері відносин людини до кольору. В «функції» людині відкривається лише певна область «структури». Метафорично, можна сказати, що «функція» — це «точка дотику» людини і кольору. Вона визначається, головним чином, станами і властивостями самої людини і тому «функція» здатна їх відображати [23, 24].

Головними структурними характеристиками кольору за М. Люшером є «концентричність-ексцентричність» і «автономність - гетерономність». «Концентричність - ексцентричність» означає напрямок «руху кольору» від людини до центру — концентричний доцентровий рух, який тягне за собою людину — це принцип синього. Психологічно це означає спокій, задоволення, пасивність тощо; протилежно лежить ексцентричний, відцентровий рух назустріч людині — принцип жовтого. З ним пов'язані пошук, прагнення до змін, незадоволеність сьогоденням і спрямованість у

майбутнє. Синій і жовтий складають діаду, два протилежні полюси — «ексцентричність» і «концентричність».

Характеристика «автономність - гетерономність» відображає, характер кольору, його силу і домінування: «автономність» — означає незалежність від зовнішніх впливів і здатність впливати самому. Ця риса властива червоному і зеленому, на противагу синьому і жовтому, яким властива «гетерономність» — тобто залежність від зовнішніх впливів. На психологічному рівні «автономність» відображає самовизначення, довільність, самостійність, а гетерономність — поступливість, компроміс, покірність, уникнення [23].

Кольори в тесті М. Люшера були підібрані таким чином, щоб могли одночасно проявитися обидва ці характеристичні виміри. Тому, як «основні» М. Люшер вибрав не тільки чисті тони, а й змішані.

Так, наприклад, в синьо-зеленому синій відповідає «концентричності», а зелений — «автономності», що породжує відповідну структуру кольору. За цими якостями кольору складають пари, в яких загальна властивість посилюється, а відмінності врівноважуються, а також створюють внутрішнє напруження. Так, червоний і зелений — «автономна» пара кольорів, що відображає схильність людини до влади, домінування, бажання нових досягнень. Разом з тим, зелений стабілізує притаманну людям, що обирають червоний, ексцентричність характеру та прагнення до нових завоювань. Червоний, в свою чергу, не дозволяє зеленому залишатися пасивним і спокушає можливістю нових досягнень. Таким чином «автономна» пара червоного та зеленого характеризує людину врівноважену, проте не пасивну, готову до нових звершень [23].

Червоний і жовтий співдружні одне одному і характеризують людей ексцентричних, активних, котрі не бояться нового. Жовтий більш хаотичний, ніж червоний, у нього немає конкретної мети, окрім постійного руху вперед. Людей, яким імпонує жовтий, важко задовольнити, вони готові бігти нескінченно до чого завгодно і куди завгодно. Тому М. Люшер пов'язує з

жовтим ілюзорні надії, що постійно віддаляються за горизонт. Жовтий експансивний, а червоний направляє енергію до реальних цілей. Тому пара жовтий і червоний характеризує людей активних, готових використовувати всю свою енергію на досягнення поставлених цілей.

Зелений і синій складають концентричну пару. Люди, що надають перевагу даній парі впевнені, що краще зберегти вже наявне, ніж претендувати на щось нове. Синій характеризує інтроверта, для якого важливіші внутрішні багатства, ніж зовнішнє метушливе оточення. Синій намагається подолати стагнацію зеленого, який не прагне нікуди йти, воліє залишатися на місці. Зелений стримує рух синього вглиб, тому їх поєднання виражає спазматичний стан [24].

Синій і жовтий один в одному підсилюють «гетерономність», але вони спрямовані в різні сторони, тому дана пара уособлює людину лабільну, схильну до мінливості почуттів і настроїв — від ейфорії до глибокої печалі. Глибина синього і поверховість жовтого, самозаглиблення і прагнення осягнути весь світ — два полюси подібного пошуку [25].

Гармонія синього і червоного дарує здатність отримувати задоволення від бажань. Червоний, слідуючи логіці М. Люшера, символізує прагнення завжди бути першим, а синій — готовий задовольнятися малими здобутками. Вибір такої пари дає людині можливість відчувати реальність досягнень. Червоний з синім виражає не тільки бажання, але і здатність отримувати задоволення від досягнутого. Тому люди, що обирають таку пару, прагнуть нового, рухаються вперед, проте здатні оцінити пройдений шлях і отримати задоволення від власного прогресу [14].

Відносна гармонія жовтого і зеленого полягає в тому, що жовтий у цій парі дає бачення перспективи, нових можливостей, а зелений — почуття реальності, можливості досягнення і реалізації планів. Вибір жовтого без зеленого, вказує на схильність до безпідставних та нереальних фантазій, а зелений без жовтого, вказує лише на збереження того, що людина вже має. Жовтий колір притаманний типу мрійника, що марнує свої сили в ілюзіях,

легко надихається безпідставними мріями. Коефіцієнт корисної дії «жовтого типу», як правило, вкрай низький, свої справи така людина не доводить до кінця, тому що завжди знаходиться щось нове і більш цікаве. «Зелений тип» - тип людини консерватора, що уникає будь-яких нововведень. Такі люди самовдоволені і неприступні, тримаються традицій, не роблять нічого поганого і несподіваного з точки зору здорового глузду. Для «зеленого типу» найважливіше — досягти певного статусу, отримати високу репутацію і положення.

Також М. Люшер відводив більше значення саме суб'єктивним вподобанням і суб'єктивному впливу кольору на конкретну людину, що і лягло в основу знаменитого тесту. Коротко описуючи кольори, представленні в тесті, можна сказати таке [25]:

- Вподобання сірого вказує на те, що людина не хоче піддаватися впливу інших. Вибір сірого в останню чергу говорить про те, що людина абсолютно не бажає вникати в будь-які проблемні ситуації і найкраще почуває себе у своєму внутрішньому світі.
- Червоний колір — це вибір активних людей, яким важко не діяти і важливо завжди бути в центрі подій. Однак це лише в тому випадку, коли цей колір вибирається одним з перших. Якщо ж навпаки, то людина боїться змін.
- Зелений на початку дослідження вибере людина, яка завжди прагне бути кращою за інших, та яка не задоволена нинішнім станом справ, тому воліє змінити ситуацію. Коли зелений залишають наостанок, це вказує на те, що бажання людини розходяться з її можливостями. І перешкодою для їх реалізації є вона сама.
- Вибір синього кольору вказує на потребу у відпочинку від проблем, людей, ситуацій. Синій в останніх рядах говорить про те, що спокій цій людині і не сниться, і вона не готова пустити все на самоплив.

- Жовтий свідчить про надію, що жевріє в людині. Така людина вірить в краще. Коли цей колір обирають останнім, це вказує на змарнілі надії і прийняття неминучої участі.
- Коричневий схожий з червоним, але не такий яскравий. Говорить про спокій, що необхідний людині. Якщо коричневий залишають наостанок, це говорить про те, що людина жадає уваги.
- Фіолетовий свідчить про внутрішнє збентеження та сум'яття. Обраний в останню чергу цей колір вказує на те, що людина хоче набути впевненості в близькому майбутньому.
- Чорний колір показує, що людина знаходиться в стані протесту та незгоди з подіями, що відбувається. Якщо даний колір обраний останнім, то людина не прагне змін.

До М. Люшера вивченням психології кольору також займався німецький художник і психоаналітик Г. Фрілінг, що також створив кольороаналітичний тест — психодіагностичний тест для дослідження особистості [18, 40]. Тест являє собою аналіз внутрішніх прагнень людини, меж несвідомого і специфіки сприйняття навколишнього світу на основі методики «Колірного дзеркала» [46]. Оскільки Г. Фрілінг був художником і вченим, спочатку він вивчав вплив кольору на дизайн інтер'єру та упаковки товарів. Для свого тесту він взяв за теоретичну основу ідеї Й. Гете про психологічне значення кольору, а також адаптував його модель так званого «колірного кола», більш відомого як «шестикутна зірка Гете». У роботах Г. Фрілінга застосовувалися також ідеї експериментальної психології В. Вундта про типологію кольірних стимулів, роботи В. Кандинського в сфері кольірної семантики і в контексті впливу поєднання кольорів на психіку людини [40]. Щодо діагностики, то в своїй моделі Г. Фрілінгом використовується типологія К. Юнга, що згодом викликало певну критику в науковому світі через неклінічну основу моделі [44]. Слід також згадати, що пізніше, в 1949 році Г. Фрілінг відкрив в Марквартштайні, Німеччина Інститут Психології Кольору.

Серед митців і художників теж були дослідники питання сприйняття кольору та його взаємозв'язку з психічною або духовною складовою особистості. Так, відомий російський художник-авангардист В. Кандинський досліджував це питання у своїй роботі «Про духовне в мистецтві» (рос. «О духовном в искусстве»). У даній роботі він розглядає психологічний вплив на людину зі сторони вільних асоціацій, проте ставить таке положення під питання, оскільки вбачає у цьому і суб'єктивне відношення особистості до певних кольорів, що виходить за рамки загально відомих асоціацій [17].

Окрім того, німецький теоретик мистецтва, дизайнер і педагог Й. Іттен також описував суб'єктивний вплив та суб'єктивне відображення колірних гармоній у різних людей. Так, у своїй науковій праці і книзі «Мистецтво кольору» він описує свої спостереження за своїми студентами та їх колірними вподобаннями. Так, він описує випадок зі своєї практики 1928 року в одній художній школі, де він проводив заняття з гармонії колірних поєднань, після якого почав досліджувати проблему суб'єктивного сприйняття кольору [16]. На початку заняття Й. Іттен вирішив не давати студентам ніяких визначень колірної гармонії, а дав лише сухий приклад класичних гармонійних поєднань: червоний і зелений, помаранчевий і блакитний, жовтий і фіолетовий. Приблизно через двадцять хвилин студенти стали виявляти сильне хвилювання, і на його запитання «Чому?» відповіли: «На нашу думку, задані вами поєднання не гармонійні. Ми знаходимо їх суперечливими і неприємними». Тоді Й. Іттен дав завдання створити самостійно приклади таких колірних поєднань, які кожний студент вважає приємними і гармонійними. При цьому, викладач залишив кабінет і повернувся, коли студенти розклали свої роботи для загального перегляду. Кожен з них зробив на своєму аркуші кілька емоційних, близьких одне до іншого поєднань. Проте при цьому всі роботи вельми відрізнялися одна від одної. Студенти з подивом визнали, що кожен має свій власний погляд на гармонійні колірні поєднання. Після перегляду викладач взяв один з листів і запитав одну з студенток: «Це ваша робота?» — «Так». Далі, дотримуючись

раптової здогадки, він зміг вгадати авторів майже всіх кольірних поєднань. Варто підкреслити те, що під час виконання цього завдання викладача у аудиторії із студентами не було, і тому він не міг знати наперед, що робив кожен з них. У той день Й. Іттен закінчив урок словами: «Поєднання кольорів, створені в якості гармонійних кожним з вас, є лише вашим суб'єктивним кольірним сприйняттям. Це — суб'єктивні кольори» [16, 45].

За цим першим дослідом в наступні роки послідувало багато інших. Так, у своїх роботах Й. Іттен надалі описував і наводив приклади взаємозв'язку кольірних вподобань із характером, зовнішністю і навіть родом занять людини. Так, зі спостережень Й. Іттена, світлошкірі та світловолосі люди, особливо жінки, більш схильні до вподобання чистих кольорів та переважання яскравих кольірних контрастів. При тому, яскравість цих кольорів і насиченість контрастів також залежать від емоційної стійкості та виразності характеру. В свою чергу люди із більш смаглявою шкірою і темним волоссям більш схильні до вподобання темних або теплих кольорів — чорного, коричневого, червоного та кольору вохри [16].

Якщо суб'єктивна схильність до кольору або кольірні вподобання говорять про внутрішній світ людини, то одночасно з цим вони можуть нести інформацію і про спосіб її мислення, почуття і вчинки, і тому її внутрішня структура відображаються в індивідуальному кольоровому сприйнятті.

Проте у дослідженні суб'єктивних кольірних вподобань необхідно бути надзвичайно уважними до найдрібніших особливостей та розглядати не лише кольори як самостійні одиниці, а й комплексні кольірні гами.

ВИСНОВКИ ДО РОЗДІЛУ 1

Огляд наукової літератури щодо аналізу теоретичних підходів до проблеми акцентуацій характеру і колірних вподобань дає можливість зробити такі висновки.

Дослідження даного питання хоча і є проблемним і доволі важким, проте має великий потенціал та може принести багато користі не лише у сфері психологічної науки, а й мати практичну цінність у інших галузях людської діяльності. У сфері вивчення кольорів, їх сприйняття та психологічного впливу було проведено багато досліджень, проте ця сфера все ще залишається досить мало вивченою і тому викликає появу нових і нових запитань. Вивчення ж особливостей колірних вподобань у людей з акцентуаціями характеру може відкрити нові можливості у індивідуальній діагностиці.

Акцентуації характеру являють собою крайній варіант норми характеру. Вони виступають у ролі особливостей характеру, що можуть мати вплив на колірне сприйняття, його вираження та колірні вподобання. Акцентуації характеру були відкриті, вивчалися та розроблялась їх діагностика такими дослідниками, як К. Леонгард, А. Личко, Г. Шмішек, П. Ганнушкін та інші. На основі досліджень К. Леонгарда та Г. Шмішека був розроблений опитувальник Леонгарда-Шмішека, спрямований на дослідження індивідуальних акцентуацій характеру, що включає класифікацію з десяти акцентуацій (демонстративність, застрягання, педантичність, тривожність, емотивність, екзальтованість, гіпертимність, дистимність, циклотимність і збудливість) та описана їх загальна характеристика, розкриті позитивні та негативні сторони цих особливостей характеру.

Щодо питання колірного впливу та колірних вподобань можна зауважити, що їх вивчала велика кількість різних за фахом та напрямом досліджень авторів. Так, серед психологів кольори вивчали М. Люшер, Г. Фрілінг, М. Пфістер, Р. Хейс, Г. Хілтман, серед митців і філософів — В.

Кандинський та Й. Гете, серед теоретиків дизайну — Й. Іттен. Погляди та результати наукових робіт наведених дослідників були проаналізовані та стисло викладені у першому розділі даної кваліфікаційної роботи. Також були проаналізовані та описані поняття колірних контрастів і гармоній, що складають вагому частку у розумінні питання колірних вподобань. Відтак, колірний контраст є об'єктивним співвідношенням кольорів, що взаємно впливають один на одного, на відміну від колірної гармонії, що складає поняття суб'єктивно приємного співвідношення кольорів. Й. Іттен у своїй роботі «Мистецтво кольору» описував колірну гармонію не лише як прояв суб'єктивного людини, а й як спосіб розуміння її натури. Натомість, М. Люшером була розроблена проєктивна методика на основі колірного вибору, базуючись на судженні про те, що вибір певного кольору розкриває несвідомі людські потреби, бажання, схильності та особливості.

Окремо слід сказати про складності фізіологічного та психічного механізму сприйняття кольору та суб'єктивність такого сприймання. Колірне «бачення» є продуктом нервової діяльності, що інтерпретує світові хвилі певних довжин, які потрапляють на сітківку ока, як певні кольори. Отже, у сприйнятті кольорів приймають участь всі ланки нервової системи людини, а також має місце складна інтерпретація зовнішнього впливу головним мозком. Так, є очевидним факт нероздільності психічного людини і її колірних вподобань.

Узагальнюючи огляд вивчення колірних вподобань, можна говорити про те, що хоча існує велика кількість досліджень і спостережень, проте, вони все ж є сконцентрованими надто вузько на певних кольорах, проте ігнорують певні загальні особливості. Чим окреслюють можливість і перспективи подальшого дослідження взаємозв'язку колірних вподобань з особливостями характеру людини.

РОЗДІЛ 2. ЕМПІРИЧНЕ ДОСЛІДЖЕННЯ ВЗАЄМОЗВ'ЯЗКУ ОСОБЛИВОСТЕЙ ХАРАКТЕРУ, АКЦЕНТУАЦІЙ З КОЛІРНИМИ ВПОДОБАННЯМИ

2.1. Загальна характеристика методів і методик дослідження

Емпіричне дослідження взаємозв'язку особливостей характеру, акцентуацій з колірними вподобаннями було проведено на основі застосування психодіагностичних методів, таких як тестування за стандартизованими методиками, а також опитування. В дослідженні були використанні такі методики:

1. Стандартний опитувальник К.Леонгарда – Г.Шмішека;
2. Восьмиколірний тест Люшера;
3. Опитувальник «Особистісні колірні вподобання», розроблений нами для виконання завдань даної роботи.

Метою дослідження є визначення взаємозв'язку особливостей характеру, акцентуацій з колірними вподобаннями, відтак, перша методика відповідає меті виявлення акцентуацій у опитуваних, друга — виявленню особистісних характеристик та рис характеру опитуваних, і третя – меті з'ясування особистісних колірних вподобань.

Стандартний опитувальник К.Леонгарда – Г.Шмішека — особистісний опитувальник, розроблений німецьким психологом Г. Шмішеком (H. Schmieschek) в 1970 році. Опитувальник призначений для діагностики типу акцентуації особистості, є реалізацією типологічного підходу до її вивчення, містить детальний опис акцентуйованих типів особистості. Типів акцентуацій характеру у тесті десять: демонстративна, застрягаюча, педантична, збудлива, гіпертимна, дистимна, тривожна, екзальтована, емотивна і циклотимна. По кожній з акцентуацій наявна шкала, що оцінюється. Максимальна оцінка за кожною зі шкал — 24 бала, де 24 — яскраво виражена акцентуація характеру, а 0 — повна відсутність вираження

акцентуації. Загалом стандартний опитувальник К.Леонгарда – Г.Шмішека включає 88 питань, в якості результату визначаються значення за десятьма шкалами акцентуацій з короткими інтерпретаціями відповідних профілів акцентуацій та їх можливих сполучень. Можливі одночасні яскраві або помірні прояви декількох різних акцентуацій у однієї людини.

Теоретичною основою опитувальника є концепція «акцентуованих особистостей» видатного німецького психіатра К. Леонгарда (K. Leonhard). Відповідно до цієї концепції всі риси особистості можуть бути розділені на основні та додаткові. Основні риси - стрижень особистості, вони визначають її розвиток, процеси адаптації, психічне здоров'я. При значній вираженості основні риси характеризують особистість в цілому. Особистості, у яких основні риси вельми яскраво виражені, названі Леонгардом акцентуованими. Акцентуовані особистості не слід розглядати як патологічні, вони знаходяться в межах норми, це випадок «загострення» прояву визначених, властивих кожній людині, особливостей. Однак, в разі впливу несприятливих факторів вони можуть набувати патологічного характеру, руйнуючи структуру особистості. За К. Леонгардом, в акцентуованих особистостях потенційно закладені як можливості соціально позитивних досягнень, так і соціально негативний заряд [20]. Середній час тестування за опитувальником К.Леонгарда – Г.Шмішека: 20-25 хвилин (згідно зі стандартом).

Восьмиколірний тест Люшера заснований на припущенні про те, що вибір кольору часто відображає спрямованість випробуваного на певну діяльність, його настрій, функціональний стан і найбільш стійкі риси особистості. Тест був створений у 1949 році швейцарським психотерапевтом Максом Люшером. Це — проєктивна методика дослідження особистості. Значення кольорів в психологічній інтерпретації визначалися в ході різнобічного обстеження численного контингенту різних випробовуваних [49].

Процедура тестування складається з упорядкування кольорів респондентом за критерієм їх суб'єктивної приємності. Інструкція також

передбачає відмову від асоціацій, пов'язаних з традиціями або модою, і намагання обирати кольори виходячи лише зі свого суб'єктивного відчуття та ставлення. Вибір кольору заснований на психічних процесах несвідомого, тому він може розкривати те, якою є людина та її відчуття насправді, що також виключає можливість самообману особистісних очікувань, яка може траплятися під час використання опитувальних методів.

Тест Люшера в психодіагностиці застосовують для визначення актуального психічного стану, прогнозу працездатності та визначення рівня продуктивності, профорієнтації та професійного відбору, комплектуванні виробничих колективів, психологічного консультування, а також з метою психодіагностики особистісних стійких рис характеру та в різнобічних дослідженнях тощо. Середній час тестування за тестом Люшера: 5-15 хвилин.

Опитувальник «Особистісні колірні вподобання» був розроблений нами для виконання завдань даної наукової роботи. Метою опитувальника є отримання інформації щодо особистісних колірних вподобань опитуваних, задля кращого розуміння тенденцій суб'єктивних вподобань та їх вираження. Опитувальник включає в себе питання про опитуваного та питання про його колірні вподобання. Складається з 24 закритих запитань та 5 відкритих запитань, що спрямовані на окреслення колірних вподобань опитуваного. Запитання та варіанти відповідей побудовані таким чином, що дають змогу для аналізу головних характеристик колірних вподобань, що включають не лише різні кольори, але і рівень яскравості, насиченості, контрастності колірних сполучень. Опитувальник складається з 3 частин:

1. Загальна інформація про опитуваного. Включає запитання про вік, стать і здоров'я кольорового сприйняття.
2. Колірний вибір опитуваного. Включає кольорові пари та колірні ряди, а також запитання щодо формування особистої колірної гармонії, що направлені на з'ясування основних критеріїв вибору кольорів за їх характеристиками яскравості та насиченості.

3. Колірні вподобання опитуваного. Включає запитання про наявні свідомі колірні вподобання опитуваного.

Загалом опитувальник «Особистісні колірні вподобання» включає 29 запитання. Середній час роботи з опитувальником – 15 хв.

2.2. Аналіз та інтерпретація результатів досліджень

У дослідженні взяли участь студенти вищих навчальних закладів України віком від 17 до 24 років. Таким чином, вибірка охоплює людей, що перебувають загалом у віці ранньої та пізньої юності, а також молодості. Середній вік вибірки становить 21 рік, мода віку вибірки також становить 21 рік. Загальна кількість респондентів — 52 людини, з них 32 жінки та 20 чоловіків. Всі опитувані пройшли всі три методики: опитувальник Леонгарда-Шмішека, восьмиколірний тест Люшера та опитувальник «Особистісні колірні вподобання».

Виходячи з отриманих результатів тестування після відповідних підрахунків, нами були одержані нові відомості про вибірку, що лягли в основу аналізу та інтерпретацій результатів дослідження. Так, перш за все, досліджуючи взаємозв'язок особливостей характеру (акцентуацій) з колірними вподобаннями, слід звернути увагу на власне колірні вподобання респондентів, які були отримані за допомогою опитувальника «Особистісні колірні вподобання». Отже:

- З 52 респондентів 41 людина або 79% мають улюблений колір і лише 13 людей або 25% мають неулюблений колір, при тому, з них 11 мають як улюблені, так і не улюблені кольори. При тому, лише 6 респондентів мають один улюблений колір, інші 35 вказали більше одного улюбленого кольору.
- Розкид кольорів, вказаних респондентами, занадто великий і не піддається певному структуруванню, тому розглядався індивідуально у випадку кожного респондента.

Далі, інтерпретуючи результати дослідження, доцільно також розглянути інформацію про вибірку щодо акцентуацій характеру за результатами опитувальника Леонгарда-Шмішека. Так, серед 52 респондентів 16 осіб або 30% мають лише низькі та середні результати по шкалам акцентуацій, а отже не мають акцентуацій. Інші 36 осіб або 70% вибірки мають високий результат принаймні по одній зі шкал акцентуацій характеру. Також 16 з цих 36 осіб мають більше, ніж одну акцентуацію, що також становить 30% вибірки. Розглядаючи детальніше результати щодо наявних серед вибірки акцентуацій характеру, можна констатувати, що певний тип акцентуацій притаманний: демонстративність — 6 респондентам; застрягання — 7 респондентам; педантичність — 3 респондентам; збудливість — 0 респондентів; гіпертимність — 13 респондентам; дистимність — 7 респондентам; тривожність — 1 респонденту; екзальтованість — 10 респондентам; емотивність — 7 респондентам; циклотимність — 6 респондентам.

За тестом Люшера кожному респонденту був присвоєний домінантний тип на основі 4 основних кольорів за Люшером (червоний, синій, жовтий, зелений) на базі основного вибору респондента та домінантна пара кольорів (комбінація двох основних кольорів за Люшером). Так, у процентному співвідношенні були отримані такі результати за вибіркою:

- Червоний тип — 18% або 9 респондентів, з яких 5 осіб (55% від загальної кількості типу) мають що найменше 1 акцентуацію;
- Синій тип — 30% 16 респондентів, з яких 11 осіб (69% від загальної кількості типу) мають що найменше 1 акцентуацію;
- Жовтий тип — 27% або 14 респондентів, з яких 9 осіб (64% від загальної кількості типу) мають що найменше 1 акцентуацію;
- Зелений тип — 25% або 13 респондентів, з яких 8 осіб (61% від загальної кількості типу) мають що найменше 1 акцентуацію.

Відтак, помітних закономірностей та взаємозв'язку між акцентуаціями характеру респондентів та колірними вподобаннями за тестом Люшера встановлено не було. Також не було встановлено і закономірностей та взаємозв'язку між результатами за тестом Люшера та відповідями у опитувальнику «Особистісні колірні вподобання».

Натомість, розглядаючи та порівнюючи результати респондентів за опитувальником Леонгарда-Шмішека щодо акцентуацій характеру та відповіді у опитувальнику «Особистісні колірні вподобання» можна було відстежити певні закономірності. Так, високим результатам по певним шкалам за опитувальником Леонгарда-Шмішека відповідають також високі результати за опитувальником «Особистісні колірні вподобання». Крім того, були знайдені закономірності та встановлені певні відповідності між певними акцентуаціями характеру та особливостями колірних вподобань. Так, було встановлено те, що для респондентів, що мають високий рівень по принаймні одній з наведених шкал, притаманні також високі оцінки відповідей за особливостями колірних вподобань:

- Опитуваним з високими показниками демонстративної акцентуації притаманні також високі результати за характеристикою насиченості кольорів, оскільки серед 6 респондентів, що мають високі результати за шкалою демонстративності, 5 також мають і частий вибір насичених кольорів у опитувальнику «Особистісні колірні вподобання», що становить 83% від усіх респондентів з демонстративною акцентуацією;
- Опитуваним з високими показниками дистимної акцентуації притаманні високі результати за характеристикою тьмяності кольорів (яскравість –), і серед 7 респондентів, що мають високі результати за шкалою дистимності, всі 7 також мають частий вибір темних кольорів у опитувальнику «Особистісні колірні вподобання», що становить 100% від усіх респондентів з дистимною акцентуацією;

- Натомість, респондентам з високими показниками для емотивної акцентуації притаманні також високі результати за характеристикою світлості кольорів (яскравість +), і серед 7 респондентів, що мають високі результати за шкалою емотивності, 6 мають частий вибір світлих кольорів у опитувальнику «Особистісні колірні вподобання», що становить 85% від усіх респондентів з дистимною акцентуацією;
- Окремо можна розглянути і гіпертимну акцентуацію, оскільки для респондентів, що мають високі результати за шкалою гіпертимності, притаманний частий вибір хоча б по одному критерію (яскравість +, яскравість –, насиченість, контрастність). Однак, конкретної закономірності, що описувала б зв'язок між даною акцентуацією і певним критерієм, у цьому випадку встановлено не було. Так, серед 13 респондентів з гіпертимною акцентуацією всі 13 мають частий вибір принаймні по одному з критеріїв (яскравість +, яскравість –, насиченість, контрастність), що становить 100% респондентів з гіпертимною акцентуацією;
- Серед 16 респондентів, що мають лише низькі та середні показники за всіма шкалами опитувальника Леонгарда-Шмішека, а отже не мають наявних акцентуацій характеру, лише 2 респондента мають частий вибір за певним критерієм (в одного респондента це яскравість +, в іншого — насиченість), що становить лише 12% від респондентів без акцентуацій характеру.

Таким чином, можна сказати, що за результатами даного дослідження та встановленими нами закономірностями, лише певні акцентуації характеру, а точніше – демонстративна, дистимна, емотивна та гіпертимна, мають вплив на колірні вподобання респондентів, відповідно – на насиченість, тьмяність та світлість кольорів у їх виборах. За критерієм контрастності жодних відповідностей та закономірностей встановлено не було.

ВИСНОВКИ ДО РОЗДІЛУ 2

За результатами проведеного нами дослідження із використанням відповідних тестових методик (стандартний опитувальник Леонгарда-Шмішека; восьмиколірний тест Люшера; опитувальник «Особистісні колірні вподобання») можна зробити висновок про те, що певний зв'язок між наявними схильностями до акцентуацій характеру досліджуваних та їх колірними вподобаннями було встановлено, оскільки деякі з акцентуацій характеру все ж мають певний вплив на колірні вподобання. Точніше, можна вказати на те, що респонденти з демонстративною акцентуацією характеру більш схильні робити вибір на користь насичених кольорів, респонденти з дистимною акцентуацією більш схильні робити вибір на користь темних кольорів, респонденти з емотивною акцентуацією характеру схильні робити вибір на користь світлих кольорів, а респонденти з гіпертимною акцентуацією мають схильність до певного критерію (яскравість +, яскравість –, насиченість, контрастність) вибору кольору, однак для кожного гіпертимного респондента такий вибір є індивідуальним.

Таким чином, можна констатувати, що висунута нами гіпотеза про існування істотного зв'язку між особливостями характеру (акцентуаціями) та колірними вподобаннями частково підтвердилась. Однак взаємозв'язку між іншими окремими шкалами (застрагання, педантичність, збудливість, тривожність, екзальтованість та циклотимність) та колірними вподобаннями не було виявлено. Також слід вказати, що респонденти, що мають лише низькі та середні показники за всіма шкалами, а отже не мають наявних акцентуацій характеру, не виявляють схильностей до певних критеріїв вибору кольорів та загалом мають середні значення частоти вибору по всім критеріям (яскравість +, яскравість –, насиченість, контрастність).

За результатами дослідження не виявлено взаємозв'язків між акцентуаціями характеру респондентів та результатами за тестом Люшера, домінантними колірними типами та домінантними колірними парами.

Також, за результатами нашої роботи, можемо зауважити, що респонденти частіше вказували у себе наявність колірних симпатій у запитанні про улюблений колір, аніж колірних антипатій у запитанні про нелюблений колір.

РОЗДІЛ 3. РОЗРОБКА ПРОГРАМИ АРТ-КОУЧІНГУ ДЛЯ РОЗКРИТТЯ ОСОБЛИВОСТЕЙ ХАРАКТЕРУ(АКЦЕНТУАЦІЙ) ТА РОЗВИТКУ ТВОРЧОГО ПОТЕНЦІАЛУ ОСОБИ.

3.1. Особливості арт-коучингу як додаткового діагностичного методу в психологічному консультуванні та методу творчого навчання.

За результатами нашого дослідження між акцентуаціями характеру досліджуваних та їх колірними вподобаннями був встановлений певний взаємозв'язок. Відтак, результати досліджень були використані для розробки програми арт-коучінгу як додаткового діагностичного методу з метою розкриття особливостей характеру(акцентуацій) через колірні вподобання, а також - як методу творчого навчання з метою розвитку творчого потенціалу людини. Теоретичну основу розробленого арт-коучінгу склали положення колірної теорії М. Люшера та теорії акцентуацій особистості К.Леонгарда.

Арт-коучінг — це консультаційний підхід, який використовує творчість або естетичні вподобання людини як основу для самовираження у процесі коучингу, та використовується для розвитку творчого потенціалу людини або групи. Аналізуючи власний життєвий сценарій та свій творчий задум, окремі люди, як і групи, можуть розкрити свій творчий потенціал, свої внутрішні особливості, знайти своє покликання та з допомогою психолога арт-коуча встановити цілі свого подальшого розвитку. Як метод творчого навчання арт-коучинг дозволяє розвивати здібності людини, зосереджуватися на розумінні себе і знаходити сенс власної діяльності. Як діагностичний метод, арт-коучинг дозволяє виявити певні особистісні схильності та розкрити особливості характеру особи. Арт-коучинг базується на психологічних дослідженнях, які вказують на те, що, крім явних і неявних знань, у людини також є третя форма знання, яка контролює мислення, почуття і дії: це знання про образи, сконцентровані у внутрішніх образах і символах. Арт-коучинг дозволяє використовувати ці знання, відкриваючи і допомагаючи висловлюючи внутрішні образи людини, які направляють її дії, також

використовуючи їх як джерело натхнення і пошуку сенсу. Обмін внутрішніми образами під час особистих зустрічей або зустрічей у групі вивільняє приховані знання, почуття, схильності і таланти, які створюють основу для роботи і обговорення із психологом з метою консультування, навчання та творчого оновлення. [47, 50]

Розроблений нами арт-коучінг може бути використаний як додаткова методика при діагностиці та консультуванні, а також з метою розкриття, розуміння та сублімації особистісних переживань, розвитку творчого потенціалу та аналізу продукту творчої діяльності, оскільки даний арт-коучінг пропонує особі можливість відволіктися від буденної прагматичності життя та зануритися у особисті почуття і переживання, щоб потім виразити їх через використання засобів образотворчого мистецтва.

Сутність арт-коучінгу «Колір і абстракція» полягає у довільному абстрагуванні від предметного бачення світу та зануренні у внутрішній світ почуттів, особистісних особливостей, образів та символів, що з ними пов'язані. Головною ідеєю даного арт-коучінгу є надання можливості створення абстрактної картини світу, що не має базуватися на оточуючих та вже реально існуючих предметах. Таким чином, арт-коучінг «Колір і абстракція» дає змогу несвідомому людини втілити картину її внутрішнього світу на папері, тим самим знімаючи внутрішнє напруження і надаючи можливість подальшого аналізу відтвореної картини, а значить, розуміння себе і проявів власних особливостей.

Крім того, дана методика може бути запропонована з метою розкриття особистості, зняття її скутості, відчуженості, а також для встановлення нею комунікативних контактів. Так, для особи, якій важко встановлювати контакт з іншими людьми та відкрито говорити про внутрішні переживання, може бути легше відтворити це на папері в процесі арт-коучінгу. Однак, таке застосування даного арт-коучінгу може бути виконано лише з врахуванням індивідуальних особливостей особи та її взаємодії з коучем.

В подальшому творчий продукт арт-коучингу можна використовувати як додатковий матеріал до інших проєктивних методик, якщо такі були або будуть проведені з респондентом. Також, у такому випадку можливе повторне використання арт-коучінгу «Колір і абстракція» через певний час психокорекції (від 3 до 6 місяців) для порівняння із минулим результатом.

3.2. Рекомендації щодо успішного втілення та особливості ведення програми арт-коучінгу «Колір і абстракція».

Хід та процедура арт-коучінгу «Колір і абстракція»:

Суб'єкту пропонується набір кольорових олівців та два листи білого паперу А4 формату — один для проби кольорів олівців, другий безпосередньо для самого зображення. З пропонованих олівців суб'єкт може обирати будь-які, за умови, що їхні кольори здаються йому гарними та гармонійно виглядають разом. Після цього надається час для відтворення абстракції на одному з листів паперу. У цей час психолог має надати суб'єкту повну свободу творчих дій та не має втручатися в творчий процес. Чіткого обмеження по часу не має, але загалом арт-коучінг від початку до моменту завершення абстрактного малюнку має тривати близько 10-40 хвилин. Якщо суб'єкт виконує завдання надто швидко (до 5-10 хвилин), це може свідчити про його незацікавленість у виконанні завдань арт-коучінгу, а отже і відсутність вагомих результатів. Після завершення роботи над малюнком, психолог може використовувати його як своєрідну проєкцію внутрішнього світу особи для подальшого обговорення і аналізу. Крім того, малюнок також можна в подальшому використовувати як додатковий матеріал до інших проєктивних методик, якщо такі були або будуть проведені з респондентом.

Кроки проведення арт-коучінгу «Колір і абстракція»:

1. Суб'єкту пропонується зайняти місце за столом, на якому розкладені матеріали для арт-коучінгу та переконатися в тому, що він відчуває себе достатньо зручно. Після цього дати ознайомитися з матеріалами.
2. Психолог читає суб'єкту інструкцію до арт-коучінгу та переконується в тому, чи все було почуто та зрозуміло.
3. Суб'єкту надається час на самостійне створення малюнку для арт-коучінгу. У цей час психолог не має втручатися в процес та відволікати суб'єкта.
4. Суб'єкт завершує виконання, коли вважає, що більше не має, що додати до малюнку. У випадку, якщо суб'єкт продовжує малювати надто довго (більше 30 хвилин), психолог може запитати, чи не вважає суб'єкт, що малюнок вже готовий. Після цього суб'єкт може заробити фінальні штрихи і завершити виконання завдання арт-коучінгу. Проте, за згодою сторін та виходячи з конкретики ситуації, психолог може надати і додатковий час для завершення малюнку (до 5-10 хвилин).
5. Після завершення, психолог має запитати, чи не проти суб'єкт показати йому малюнок. У цьому випадку можливі два сценарії:
 - А. Суб'єкт не проти. Тоді психолог дивиться на малюнок та пропонує суб'єкту разом проаналізувати зображене.
 - Б. Суб'єкт проти. Не слід змушувати або вговорювати його демонструвати малюнок. Психолог не дивиться на малюнок, а одразу переходить до наступного етапу.
6. Проводиться спільний аналіз малюнка. На цьому етапі психолог не має самостійно інтерпретувати малюнок, а надавати перевагу інтерпретаціям суб'єкта. Психолог може ставити нейтральні запитання, без натяків та відповідей у самому запитанні.
7. Завершуючий етап арт-коучінгу «Колір і абстракція» настає після закінчення аналізу малюнку. Тоді психолог цікавиться, як у даний момент часу відчувається суб'єкт, чи відчуває він певні зміни у своєму самопочутті і, якщо так, то які.

Інструкція до арт-коучінгу «Колір і абстракція», яку психолог зачитує суб'єкту перед арт-коучінгом:

«Перед Вами лежать два листка паперу та набір кольорових олівців. Ви зможете краще ознайомитися з ними трохи пізніше. Зараз я пропоную Вам взяти один з листків паперу та написати на ньому «Проба». Відтепер цей листок ви зможете використовувати для того, аби випробувати кольори запропонованих олівців і обрати з них ті, кольори яких Ви вважаєте гарними. Ці кольори мають Вам подобатися і гармонійно виглядати разом. Після цього Ви можете перейти до другого листка паперу. На ньому я прошу Вас зобразити абстрактний малюнок. Він не має бути пов'язаний з оточуючими Вас реаліями світу та відтворювати вже існуючі предмети. Спробуйте відволіктися від предметного світу та створити щось повністю абстрактне.»

Перелік матеріалів для проведення арт-коучінгу «Колір і абстракція» наведений у додатку Д.

Рекомендації щодо інтерпретації малюнка:

- Інтерпретації, наведені нижче, є скоріше допоміжними та не мають обов'язкового характеру. Більше значення для розуміння суб'єкта будуть мати його особисті інтерпретації.
- Використання основних кольорів за Люшером у малюнку (червоний, синій, зелений, жовтий) можуть вказувати на притаманність суб'єкту рис, які характеризують дані кольори. Червоний — на автономність, активність, дієвість, збудженість, ексцентричність. У комбінації з синім — на задоволеність своїх бажань, у комбінації з жовтим — на схильність до експансивності, ідейність та цілеспрямованість. У комбінації з зеленим — на домінування та владність. Синій — на спокій, глибину почуттів, задоволеність, вразливість до впливів ззовні. У комбінації з жовтим — на лабільність та мінливість настроїв і

почуттів. У комбінації з зеленим — на спазматичний стан та небажання рухатися з місця. Жовтий — на мрійливість, пошук нового, зацікавленість, бажання змін, щастя. У комбінації з зеленим — на відчуття реальності, можливість реалізації планів. Зелений — на автономність, схильність до оборони особистісних меж, наполегливість, владність, іноді — консервативність.

Вибір фіолетового, коричневого, сірого або чорного вказує на наявну у суб'єкта тривогу, внутрішні переживання, незадоволеність базових особистісних потреб.

- Вибір кольорової гами з переважанням темних кольорів може вказувати на низьку активність, пригнічений настрій, схильність до прояву дистимної акцентуації характеру. Вибір кольорової гами з переважанням світлих кольорів може вказувати на чутливість та тонкість натури суб'єкта, вразливість, сентиментальність, ніжність, схильність до прояву емотивної акцентуації характеру. Вибір кольорової гами з переважанням насичених кольорів може вказувати на бажання бути в центрі уваги, добиватися свого, схильність до хвастоців, брехні, театральності та прояву демонстративної акцентуації характеру.
- При виявленні у суб'єкта схильностей до певних акцентуацій рекомендується додаткове проведення основних методик вивчення акцентуацій характеру, наприклад, методики з використанням опитувальника Леонгарда-Шмішека.

ВИСНОВКИ ДО РОЗДІЛУ 3

За результатами нашого дослідження між акцентуаціями характеру досліджуваних та їх колірними вподобаннями був встановлений певний взаємозв'язок. Відтак, результати досліджень були використані для розробки програми арт-коучінгу як додаткового діагностичного методу з метою розкриття особливостей характеру(акцентуацій) через колірні вподобання, а також - як методу творчого навчання з метою розвитку творчого потенціалу людини, і представлені рекомендації щодо проведення та випадків, у яких доцільне використання такого арт-коучінгу. Теоретичну основу розробленого арт-коучінгу «Колір і абстракція» склали положення колірної теорії М. Люшера та теорії акцентуацій особистості К.Леонгарда.

Арт-коучінг «Колір і абстракція» спрямований на надання можливості розуміння себе і проявів власних особливостей через відтворення і аналіз картини власного внутрішнього світу людини за допомогою і через використання засобів художньої творчості. А також – на зняття внутрішнього напруження, скутості, відчуженості та полегшення встановлення комунікативних контактів. Однак, таке застосування даного арт-коучінгу може бути виконано лише з врахуванням індивідуальних особливостей особи та її взаємодії з коучем.

В подальшому творчий продукт арт-коучінгу можна використовувати як додатковий матеріал до інших проєктивних методик, якщо такі були або будуть проведені з респондентом та у психокорекції при повторному проведенні самого арт-коучінгу для порівняння із минулим результатом. Таким чином, у третьому розділі було детально описано розроблену нами для розкриття особливостей характеру(акцентуацій) та розвитку творчого потенціалу особи програму арт-коучінгу «Колір і абстракція».

ВИСНОВКИ

У бакалаврській кваліфікаційній роботі були виконані такі завдання: проаналізувати теоретичні підходи до вивчення особливостей колірних вподобань та акцентуацій характеру, розкрити специфіку цих феноменів; емпірично дослідити особливості колірних вподобань у студентів з акцентуаціями характеру; на базі отриманих результатів розробити та обґрунтувати програму арт-коучінгу як додаткового діагностичного методу з метою розкриття особливостей характеру (акцентуацій) через колірні вподобання, а також - як методу творчого навчання з метою розвитку творчого потенціалу людини,

Проведене теоретичне та емпіричне дослідження для даної роботи дозволяє зробити такі висновки:

1. Аналіз наукових джерел свідчить, що питання колірних вподобань та колірного впливу на особистість вивчається не лише в психології, а і в інших сферах знань, будучи загалом недостатньо дослідженим, що призводить до існування різних, іноді досить спірних, теорій та гіпотез взаємозв'язку колірних вподобань і особистісних рис, зокрема, акцентуацій характеру.
2. Колірні вподобання особистості можуть виражатися не лише на основі вибору конкретних поодиноких кольорів, а і на основі вибору колірних поєднань, їхніх контрастів і гармоній. Тому у дослідженні увага акцентується не лише на певних кольорах, а й на взаємодії декількох кольорів, що дозволило дослідити не лише конкретний колірний вибір респондентів, а й особливості їхніх преференцій на основі наступних критеріїв: яскравість, насиченість та контрастність кольорів та колірних гам.
3. Взаємозв'язків між акцентуаціями характеру та колірними виборами за результатами тесту Люшера встановлено не було.
4. Взаємозв'язків між свідомими колірними вподобаннями, що були отримані з опитувальника «Особистісні колірні вподобання»

(запитання про улюблений колір) та акцентуаціями характеру також встановлено не було.

5. Був встановлений і описаний взаємозв'язок між певними акцентуаціями характеру та критеріями особистісного колірної вибору (яскравість, насиченість та контрастність кольорів та колірних гам). Так, респондентам з демонстративною акцентуацією характеру притаманний вибір на користь насичених кольорів. Респондентам з дистимною акцентуацією більш властивий вибір на користь темних кольорів. Для респондентів з емотивною акцентуацією є характерним вибір на користь світлих кольорів. Респондентам з гіпертимною акцентуацією притаманна схильність до певного критерію вибору, однак для кожного респондента такий вибір критерію є скоріше індивідуальним.
6. Для інших видів акцентуацій характеру певних закономірностей та наявного взаємозв'язку з колірними вподобаннями та критеріями особистого колірної вибору встановлено не було.
7. Також було встановлено, що для респондентів з низькими та середніми показниками за шкалами акцентуацій не є притаманними вибори кольорів за певними критеріями і оцінка частоти виборів є загалом низкою або середньою.
8. На базі отриманих результатів були: розроблена програма арт-коучінгу «Колір і абстракція», що може бути використана як додатковий засіб психодіагностичної та психокорекційної діяльності, а також - як метод творчого навчання з метою розвитку творчого потенціалу людини; представлені рекомендації щодо успішного втілення даної програми, інтерпретації отриманих в ході проведення арт-коучінгу малюнків, та випадків, у яких доцільне використання такого арт-коучінгу.

Дослідження частково підтвердило висунуту нами гіпотезу про існування певних особливостей колірних вподобань у студентів з різними

акцентуаціями характеру. При тому, були виділені певні критерії вибору колірних гам, притаманні носіям окремих акцентуацій характеру. Натомість, взаємозв'язків між свідомими колірними виборами та акцентуаціями характеру встановлено не було, і в цій частині дослідження висунуту нами гіпотезу не підтвердило. Разом з тим, важливо відмітити, що для респондентів з низькими та середніми показниками за шкалами акцентуацій було встановлено, що їм не є притаманними вибори кольорів за певними критеріями.

Проведене дослідження окреслює нові перспективи для подальшої дослідницької діяльності щодо виявлення та конкретизації взаємозв'язків акцентуацій характеру, колірних вподобань та критеріїв колірного вибору, а отже і подальших досліджень та розробок в у сферах практичної та діагностичної психології, психології творчості, інженерній психології, психології реклами, маркетингу.

СПИСОК ВИКОРИСТАНИХ ДЖЕРЕЛ

1. Артюшин Л. Ф., Основы воспроизведения цвета в фотографии, кино и полиграфии, М., 1970.
2. Базыма Б.А. Цвет и психика. Монография. ХГАК. — Харьков, 2001. — 172с.
3. Базыма, Б.А. Психология цвета: теория и практика. СПб.: Речь, 2005. 205 с.
4. Браэм Г. Психология цвета. АСТ, Астрель. — 160 с.
5. Брунер Дж. Психология познания. — М.: Прогресс, 1977.
6. Вавилов Н., Свет и цвет в природе
7. Варій М. Й. Загальна психологія Навчальний посібник / 2-ге видан., випр. і доп. — К.: «Центр учбової літератури», 2007.- 968 с.
8. Власов В. Г.. История дизайна: Учебно-методическое пособие. - СПб.: СПбГУТД, 2014.
9. Гёте И. Учение о цвете. / Иоганн Вольфганг Гёте; [пер. с нем. В. Лихтенштад]. - М.: Азбука, 2019. – 256 с.
10. Грин Н, Стаут У., Тейлор Д. Биология: в 3-х т. — Пер.с англ./ под.ред. Р.Сопера. — М.: Мир, 1993. — Т. 2. — 281 с.
11. Гуревич М. М., Цвет и его измерение, — 1950.
12. Дзулкіфлі, М.А., і Мустафар, М.Ф. (2013). Вплив кольору на продуктивність пам'яті: огляд. Малайзійський журнал медичних наук
13. Домасев М. В., Гнатюк С. П. Цвет, управление цветом, цветовые расчеты и измерения. СПб., Питер, 2009.
14. Драгунский В. В. (сост.) Цветовой личностный тест. — Минск: Харвест, 2007.
15. Ивенс Р. М., Введение в теорию цвета, пер. с англ., М., 1964
- 16.Иттен Й. Искусство цвета. 13-е изд. — М.: Издатель Дмитрий Аронов, 2020., 96 с.
17. Кандинский В.В. О духовном в искусстве. — 1910. — 256 с.

18. Кононова В.Н. Цветовое зеркало. Модификация теста Г.Фрилинга. М.: Когито-центр, 2006.
19. Леонгард К. Акцентуированные личности = Akzentuierte Persönlichkeiten. — Берлін, 1976. — 328 с.
20. Леонгард К. Акцентуированные личности. — М.: Эксмо-Пресс, 2001
21. Личко А. Е. Подростковая психиатрия. Москва, 1991.
22. Личко А. Е. Психопатии и акцентуации характера у подростков / Під ред. Ю. Б. Гиппенрейтер, В. Я. Романова. — Санкт-Петербург : Речь, 2009. — 256 с.
23. Люшер М. Цвет вашего характера. — Москва: РИПОЛ КЛАССИК, 1997. — 240 с.
24. Люшер М.: «Закон гармонии в нас», Ullstein, Berlin 2003
25. Люшер М.: «Тест Люшера. Оценка личности через выбор цвета». Rowohlt, Reinbek 1985
26. Люшер М.: «Четырехцветный человек», Ullstein, 2005
27. Максименко С. Д. Соловйєнко В. О. Загальна психологія: Навч. посібник. — К.: МАУП, 2000. — 256 с.
28. Максимова Н. Ю., Мілютіна К. Л., Піскун В. М. Основы дитячої патопсихології. Київ, 1996.
29. Мерлін В. С. Психологія індивідуальності / Вибр. психол. праці. М., 1996.
30. Петровский А. В. Возрастная и педагогическая психология – М., 1979.
31. Печенюк Т. Кольорознавство: підруч. для студ. вищ. навч. закл. — К.: Грані-Т, 2009. — 191 с.
32. Психологія особистості. Тексти / під ред. Ю. Б. Гиппенрейтер, А. Н. Пузиря. М.. 1982.
33. Рубинштейн С. Л. // Основы общей психологии: В 2т. – Т. II. – М., 1989.
34. Садгуру Ш. С. Танець з Шивою. Сучасний катехізис індуїзму. Пер. з англ. — К. : Софія, 2001. — С. 800.

35. Собчик, Л. Н. Метод цветowych выборов — модификация
восьмицветового теста Люшера : практическое руководство. — СПб. :
Речь, 2012. — 128 с.
36. Современная энциклопедия. Аура.
37. Столяренко О. Б. Психологія особистості. Навч. посіб. — К.: Центр
учбової літератури, 2012.-280 с.
38. Уилан Б., Гармония цвета: Новое руководство по созданию цветowych
комбинаций / Б. Уилан; Пер. с англ. Г. Щёлоковой. — М.: ООО
«Издательство Астрель»: ООО «Издательство АСТ», 2005
39. Фармацевтична енциклопедія України
40. Фрилинг Г. Ауэр, К. Человек — цвет — пространство: Прикладная
цветопсихология. — Сокращённый перевод с немецкого. — М.:
Стройиздат, 1973. — 141 с.
41. Хольцман. Що в кольорі? Унікальний вплив синього світла на
здоров'я людини. Перспективи здоров'я навколишнього середовища
42. Хьюбел Д. Глаз, мозг, зрение. — под ред. А. Л. Бызова. — М.: Мир,
1990. — 172 с.
43. Шаров В. Академическое обучение изобразительному искусству. М.,
Эксмо, 2018. — 332 с.
44. Юнг К.Г. Избранные труды по аналитической психологии.
Психологические типы. Цюрих, 1929
45. Bauhaus. Bauhaus archiv. 1919—1933. Magdalena Drost. Benedikt
Taschen. — 1990.
46. Frieling, H. Das Gesetz der Farbe. Musterschmidt Verlag (Gottingen,
Zurich, Berlin, Frankfurt) 1968
47. Hermanns S. Coaching und Kunst: Ein Konzept für die Anwendung
kreativer Methoden in der Beratung. — Ibidem-Verlag, 2001.
48. Kilner, Walter J., The Human Aura, Citadel Press, 1965
49. Lüscher, M. The Lüscher Color Test / transl. and ed. by Ian A. Scott. — N.
Y. : Pocket Books, 1971. — 187 p. — Ориг. изд. Random House, 1969.

50. Schmieling-Burow C., Burow O.-A. Art-Coaching: Die Kraft der inneren Bilder nutzen. — Beltz-Verlag, 2021.

ДОДАТКИ

Додаток А.

Стандартний опитувальник К.Леонгарда – Г.Шмішека

Інструкція:

«Вам будут предложены утверждения, касающиеся вашего поведения и характера. Если вы согласны с утверждением, поставьте рядом с его номером знак «+» (да), если не согласны знак «-» (нет). Не раздумывайте над вопросами долго, отвечайте так, как вам кажется в настоящий момент.»

Текст опитувальника:

1. Ваше настроение, как правило, бывает ясным, неомраченным?
2. Восприимчивы ли Вы к оскорблениям, обидам?
3. Легко ли Вы плачете?
4. Возникает ли у Вас по окончании какой-либо работы сомнение в качестве ее исполнения и прибегаете ли Вы к проверке – правильно ли все было сделано?
5. Были ли Вы в детстве таким же смелым, как Ваши сверстники?
6. Часто ли у Вас бывают резкие смены настроения (только что парили в облаках от счастья, и вдруг становится очень грустно)?
7. Бываете ли Вы обычно во время веселья в центре внимания?
8. Бывают ли у Вас дни, когда Вы без особых причин ворчливы и раздражительны и все считают, что Вас лучше не трогать?
9. Всегда ли Вы отвечаете на письма сразу после прочтения?
10. Вы человек серьезный?
11. Способны ли Вы на время так сильно увлечься чем-нибудь, что все остальное перестает быть значимым для Вас?
12. Предприимчивы ли Вы?
13. Быстро ли вы забываете обиды и оскорбления?
14. Мягкосердечны ли вы?

15. Когда Вы бросаете письмо в почтовый ящик, проверяете ли вы, опустилось оно туда или нет?
16. Требует ли Ваше честолюбие того, чтобы в работе (учебе) вы были одним из первых?
17. Боялись ли Вы в детские годы грозы и собак?
18. Смеетесь ли Вы иногда над неприличными шутками?
19. Есть ли среди ваших знакомых люди, которые считают Вас педантичным?
20. Очень ли зависит Ваше настроение от внешних обстоятельств и событий?
21. Любят ли Вас ваши знакомые?
22. Часто ли Вы находитесь во власти сильных внутренних порывов и побуждений?
23. Ваше настроение обычно несколько подавлено?
24. Случалось вам рыдать, переживая тяжелое нервное потрясение?
25. Трудно ли Вам долго сидеть на одном месте?
26. Отстаиваете ли Вы свои интересы, когда по отношению к Вам допускается несправедливость?
27. Хвастаетесь ли Вы иногда?
28. Смогли ли Вы в случае надобности зарезать домашнее животное или птицу?
29. Раздражает ли Вас, если штора или скатерть висит неровно, стараетесь ли Вы это поправить?
30. Боялись ли Вы в детстве оставаться дома один?
31. Часто ли портится Ваше настроение без видимых причин?
32. Случалось ли Вам быть одним из лучших в Вашей профессиональной или учебной деятельности?
33. Легко ли Вы впадаете в гнев?
34. Способны ли Вы быть шаловливо-веселым?

35. Бывают ли у Вас состояния, когда Вы переполнены счастьем?
 36. Смогли бы Вы играть роль конферансье в веселых представлениях?
 37. Лгали Вы когда-нибудь в своей жизни?
 38. Говорите ли Вы людям свое мнение о них прямо в глаза?
 39. Можете ли Вы спокойно смотреть на кровь?
 40. Нравится ли Вам работа, когда только Вы один ответственны за нее?
 41. Заступаетесь ли Вы за людей, по отношению к которым допущена несправедливость?
 42. Беспокоит ли Вас необходимость спуститься в темный погреб, войти в пустую, темную комнату?
 43. Предпочитаете ли Вы деятельность, которую нужно выполнять долго и точно, той, которая не требует большой кропотливости и делается быстро?
 44. Вы очень общительный человек?
 45. Охотно ли Вы в школе декламировали стихи?
 46. Сбегали ли Вы в детстве из дому?
 47. Обычно Вы без колебаний уступаете место в автобусе престарелым пассажирам?
 48. Часто ли Вам жизнь кажется тяжелой?
 49. Случалось ли Вам так расстраиваться из-за какого-нибудь конфликта, что после этого Вы чувствовали себя не в состоянии пойти на работу?
 50. Можно ли сказать, что при неудаче Вы сохраняете чувство юмора?
 51. Стараетесь ли Вы помириться, если кого-нибудь обидели?
- Предпринимаете
- ли Вы первым шаги к примирению?
52. Очень ли Вы любите животных?
 53. Случалось ли Вам, уходя из дома, возвратиться, чтобы проверить: не произошло ли чего-нибудь?
 54. Беспокоили ли Вас когда-нибудь мысли, что с Вами или с Вашими родственниками должно что-либо случиться?
 55. Существенно ли зависит Ваше настроение от погоды?

56. Трудно ли Вам выступать перед большой аудиторией?
57. Можете ли Вы, рассердясь на кого-либо, пустить в ход руки?
58. Очень ли Вы любите веселиться?
59. Вы всегда говорите то, что думаете?
60. Можете ли Вы под влиянием разочарования впасть в отчаяние?
61. Привлекает ли Вас роль организатора в каком-нибудь деле?
62. Упорствуете ли Вы на пути к достижению цели, если встречается какое-либо препятствие?
63. Чувствовали ли Вы когда-нибудь удовлетворение при неудачах людей, которые Вам неприятны?
64. Может ли трагический фильм взволновать Вас так, что у Вас на глазах выступят слезы?
65. Часто ли Вам мешают уснуть мысли о проблемах прошлого или о будущем дне?
66. Свойственно ли было Вам в школьные годы подсказывать или давать списывать товарищам?
67. Смогли бы Вы пройти в темноте один через кладбище?
68. Вы, не раздумывая, вернули бы лишние деньги в кассу, если бы обнаружили, что получили их слишком много?
69. Большое ли значение Вы придаете тому, что каждая вещь в Вашем доме должна находиться на своем месте?
70. Случается ли Вам, что, ложась спать в отличном настроении, следующим утром Вы встаете в плохом расположении духа, которое длится несколько часов?
71. Легко ли Вы приспосабливаетесь к новой ситуации?
72. Часто ли у Вас бывают головокружения?
73. Часто ли Вы смеетесь?
74. Сможете ли Вы относиться к человеку, о котором Вы плохого мнения, так приветливо, что никто не догадывается о Вашем действительном

отношении к нему?

75. Вы человек живой и подвижный?

76. Сильно ли Вы страдаете, когда совершается несправедливость?

77. Вы страстный любитель природы?

78. Уходя из дома или ложась спать, проверяете ли Вы закрыты ли краны, погашен ли везде свет, заперты ли двери?

79. Пугливы ли Вы?

80. Может ли принятие алкоголя изменить Ваше настроение?

81. Охотно ли Вы принимаете участие в кружках художественной самодеятельности?

82. Тянет ли Вас иногда уехать далеко от дома?

83. Смотрите ли Вы на будущее немного пессимистично?

84. Бывают ли у Вас переходы от веселого настроения к тоскливому?

85. Можете ли Вы развлекать общество, быть душой компании?

86. Долго ли Вы храните чувство гнева, досады?

87. Переживаете ли Вы длительное время горести других людей?

88. Всегда ли Вы соглашаетесь с замечаниями в свой адрес, правильность которых сознаете?

Обробка результатів

Ключ

Шкала опросника	Ответы «да»	Ответы «нет»	Коэффициент
Гипертимность (Г)	1, 11, 23, 33, 45, 55, 67, 77		3
Дистимность (В)	9, 21, 43, 74, 87	31, 53, 65	3
Циклотимность (Ц)	6, 18, 28, 40, 50, 62, 72, 84		3
Возбудимость (В)	, 20, 30, 42, 52, 64, 75, 86		3

Застревание (З)	2, 15, 24, 34, 37, 56, 68, 78, 81	12, 46, 59	2
Эмотивность (Эм)	3, 13, 35, 47, 57, 69, 79	25	3
Экзальтированность (Эк)	10, 32, 54, 76		6
Тревожность (Т)	6, 27, 38, 49, 60, 71, 82	5	3
Педантичность (П)	4, 14, 17, 26, 36, 48, 58, 61, 70, 80, 83	39	2
Демонстративность (Де)	7, 19, 22, 29, 41, 44, 63, 66, 73, 85, 88	51	2

Интерпретация:

Максимальное значение набранных баллов по шкале искренности составляет 10. При сумме баллов, не превышающих 5, можно считать, что большинство ответов являются искренними. При сумме баллов 6...7 достоверность ответов подвергается сомнению. При значениях 8...10 баллов ответы признаются недостоверными.

Сумма баллов по каждой из основных шкал умножается на соответствующий коэффициент, указанный в Ключе. Максимально возможное значение набранных баллов – 24.

Результат умножения на коэффициент рассматривается исходя из 4-х уровней выраженности акцентуированной черты:

низкие значения – 0...6 баллов;

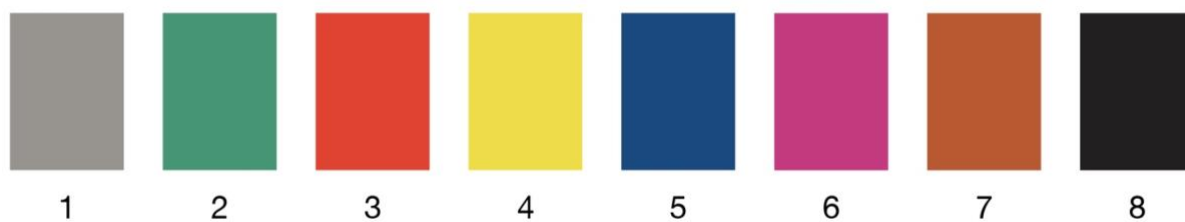
средние значения – 7...12 баллов;

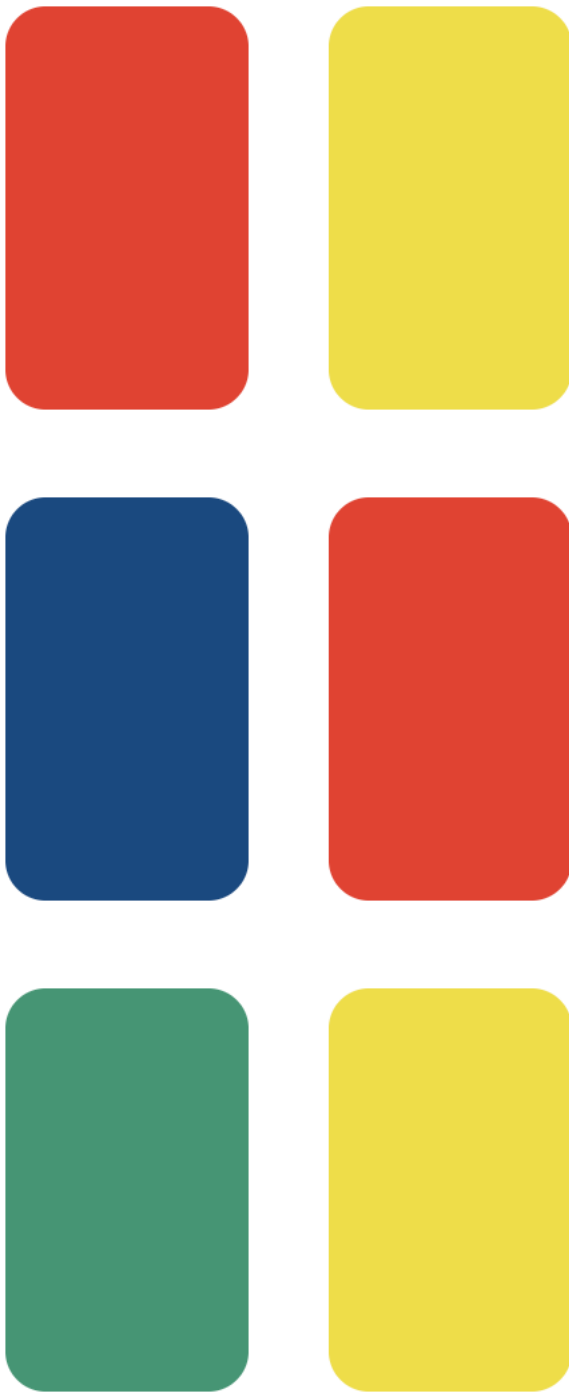
значения выше среднего – 13...18 баллов;

высокие значения – 19...24 балла (акцентуация).

Восьмиколірний тест Люшера

Стимульний матеріал:





Інструкція:

Во время теста вам будут показаны карточки с различными цветами.

Ваша задача – указать, какой цвет вам нравится больше других в данный момент времени.

Не пытайтесь ассоциировать цвета ни с чем посторонним, – например, с цветом одежды или интерьера.

Просто выбирайте карточки, к которым вы чувствуете бóльшую симпатию по сравнению с остальными.

Обратите внимание: несколько раз нужно будет выбрать не симпатичный, а наоборот, неприятный цвет.

Следите за инструкциями!

Дальше вам будут представлена таблица с разными цветами. К ней будут добавлены вопросы о том, что вы думаете об этих цветах.

ВАЖНО:

В каждом ответе можно указывать один цвет (по номеру). Номера не могут повторяться в разных ответах.

Таким образом, вы охарактеризуете свое отношение к каждому из цветов.

Опитувальник «Особистісні колірні вподобання»

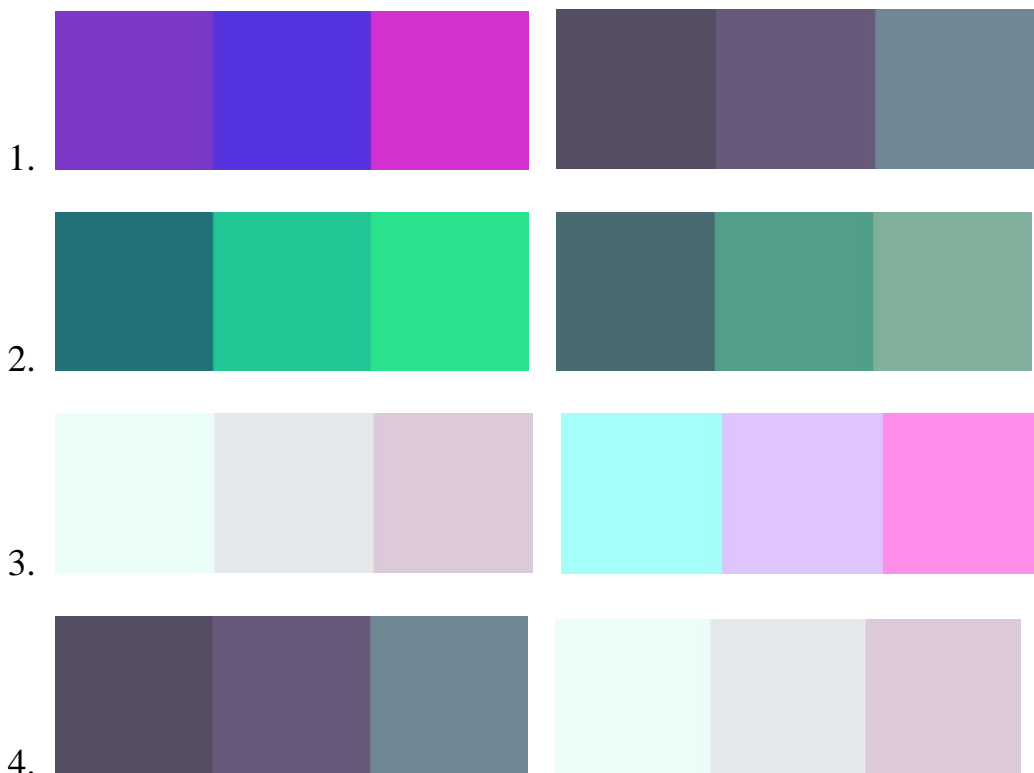
Частина 1: Загальна інформація про опитуваного.

1. Вік (тільки число).
2. Стать: а) Чоловік ; б) Жінка.
3. Чи страждаєте ви дальтонізмом (будь-якою з форм)? а) Так; б) Ні.

Частина 2: Колірний вибір опитуваного

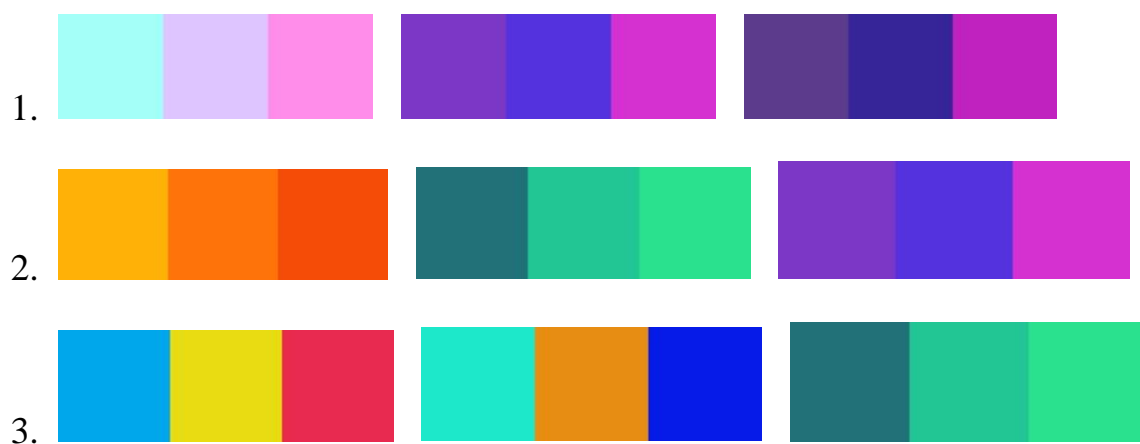
Вам будуть запропоновані 18 запитань з одним або декількома варіантами вибору. Кількість можливих відповідей буде вказана у запитанні перед ним. Відповідайте швидко, не залишаючись довго на одному запитанні. Не керуйтеся модою або культурним значенням кольорів. Покладайтеся лише на особисте відчуття «подобається – не подобається».

З пропонованих пар кольорових палітр оберіть одну — ту, що вам найбільш імпонує:



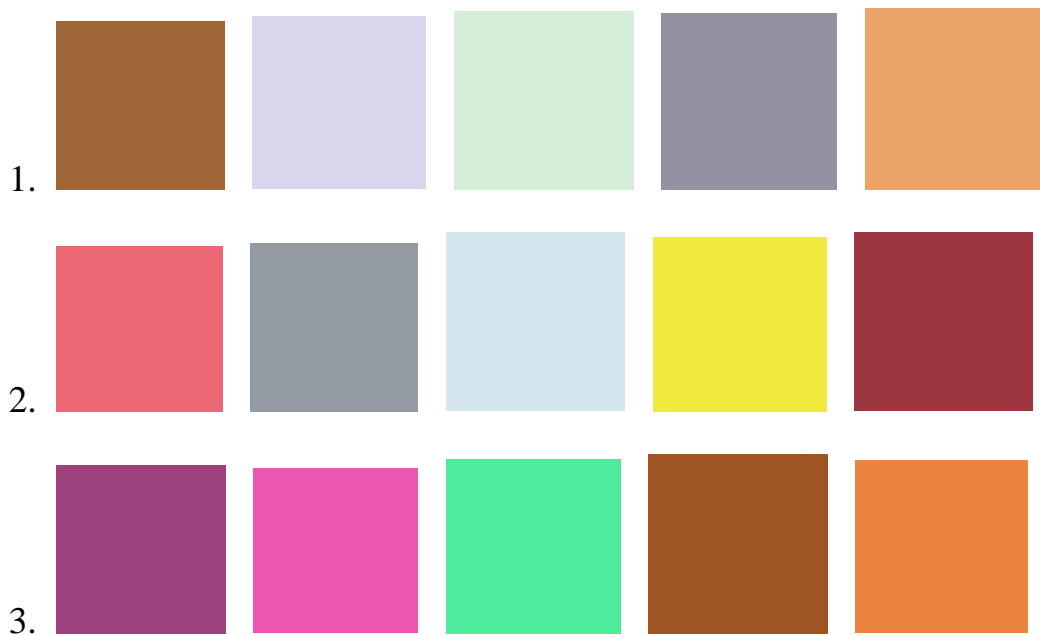


З пропонованих трійок колірних палітр (по три кольори в кожній) - з кожної трійки палітр оберіть одну — ту, що вам найбільш імпонує:





З пропонованих рядів кольорів (по п'ять в кожному) - з кожного ряду оберіть ТРИ кольори — такі, що, на вашу думку, гарно поєднуються між собою:



Частина 3: Колірні вподобання опитуваного

1. Чи можете ви сказати, що маєте один улюблений колір?
 - а) Так
 - б) Ні
2. Якщо так, то який?
3. Чи можете ви сказати, що маєте декілька улюблених кольорів?
 - а) Так
 - б) Ні
4. Якщо так, то які?
5. Чи можете ви сказати, що маєте один НЕ улюблений колір?
 - а) Так

б) Ні

6. Якщо так, то який?

7. Чи можете ви сказати, що маєте декілька НЕ улюблених кольорів?

а) Так

б) Ні

8. Якщо так, то які?

Зведена таблиця результатів дослідження

№	Інформація про респондента	Опитувальник Леонгарда-Шмішека	Тест Люшера	Опитувальник «Особистісні колірні вподобання»
1	Вік: 20 Стать: чоловік Дальтонізм: ні Улюблені кольори: червоний, чорний Неулюблені кольори: –	Демонстративність 14 Застревание 24 Педантичність 2 Возбудимість 9 Гипертимність 18 Дистимність 3 Тревожність 3 Экзальтированность 6 Эмотивность 6 Циклотимність 9	+ Чорний + Червоний х Синій х Жовтий = Сірий = Фіолетовий - Зелений - Коричневий Домінантний тип: Червоний Домінантна пара: Червоний-Синій	Яскравість + : 6 Яскравість – : 6 Насиченість: 6 Контрастність: 4
2	Вік: 20 Стать: жінка Дальтонізм: ні Улюблені кольори: Помаранчевий, червоний, жовтий, синій, яскравий рожевий Неулюблені кольори: –	Демонстративність 22 Застревание 8 Педантичність 12 Возбудимість 15 Гипертимність 24 Дистимність 12 Тревожність 15 Экзальтированность 18 Эмотивность 15 Циклотимність 12	+ Синій + Червоний х Жовтий х Коричневий = Зелений = Фіолетовий - Чорний - Сірий Домінантний тип: Синій Домінантна пара: Синій-Червоний	Яскравість + : 6 Яскравість – : 3 Насиченість: 11 Контрастність: 9
3	Вік: 23 Стать: жінка Дальтонізм: ні Улюблені кольори: Малиновий, червоний, чорний, беж, синій, білий Неулюблені кольори: –	Демонстративність 12 Застревание 16 Педантичність 8 Возбудимість 15 Гипертимність 21 Дистимність 6 Тревожність 3 Экзальтированность 18 Эмотивность 12 Циклотимність 9	+ Фіолетовий + Червоний х Зелений х Чорний = Сірий = Синій - Жовтий - Коричневий Домінантний тип: Синій Домінантна пара: Синій-Червоний	Яскравість + : 1 Яскравість – : 11 Насиченість: 5 Контрастність: 9
4	Вік: 21 Стать: жінка Дальтонізм: ні Улюблені кольори: –	Демонстративність 8 Застревание 18 Педантичність 4 Возбудимість 12 Гипертимність 18 Дистимність 15	+ Синій + Сірий х Фіолетовий х Жовтий = Зелений = Червоний	Яскравість + : 6 Яскравість – : 5 Насиченість: 3 Контрастність: 2

	білий, синій, пудровий, сірий, бежевий Неулюблені кольори: Яскравий рожевий, блакитний, помаранчевий, червоний	Тревожність 18 Экзальтированность 18 Эмотивность 15 Циклотимность 9	- Коричневий - Чорний Домінантний тип: Синій Домінантна пара: Синій-Зелений	
5	Вік: 17 Стать: чоловік Дальтонізм: ні Улюблені кольори: – Неулюблені кольори: –	Демонстративность 16 Застревание 10 Педантичность 12 Возбудимость 9 Гипертимность 12 Дистимность 18 Тревожность 15 Экзальтированность 6 Эмотивность 21 Циклотимность 15	+ Фіолетовий + Синій х Зелений х Жовтий = Сірий = Червоний - Чорний - Коричневий Домінантний тип: Синій Домінантна пара: Синій-Зелений	Яскравість + : 10 Яскравість – : 0 Насиченість: 5 Контрастність: 6
6	Вік: 18 Стать: жінка Дальтонізм: ні Улюблені кольори: Бордовий, синій Неулюблені кольори: зелений	Демонстративность 16 Застревание 16 Педантичность 10 Возбудимость 12 Гипертимность 15 Дистимность 6 Тревожность 6 Экзальтированность 18 Эмотивность 15 Циклотимность 12	+ Синій + Жовтий х Коричневий х Фіолетовий = Чорний = Червоний - Сірий - Зелений Домінантний тип: Синій Домінантна пара: Синій-Жовтий	Яскравість + : 8 Яскравість – : 5 Насиченість: 2 Контрастність: 0
7	Вік: 21 Стать: жінка Дальтонізм: ні Улюблені кольори: фіолетовий, рожевий, блакитний, жовтий Неулюблені кольори: –	Демонстративность 10 Застревание 20 Педантичность 14 Возбудимость 9 Гипертимность 9 Дистимность 18 Тревожность 15 Экзальтированность 6 Эмотивность 18 Циклотимность 15	+ Жовтий + Синій х Фіолетовий х Червоний = Чорний = Зелений - Сірий - Коричневий Домінантний тип: Жовтий Домінантна пара: Жовтий-Синій	Яскравість + : 4 Яскравість – : 8 Насиченість: 2 Контрастність: 0
8	Вік: 19 Стать: жінка Дальтонізм: ні	Демонстративность 18 Застревание 18 Педантичность 14	+ Зелений + Червоний х Сірий	Яскравість + : 5 Яскравість – : 7 Насиченість: 1

	Улюблені кольори: Зелений, блакитний, бежевий, червоний, оранжевий Неулюблені кольори: –	Возбудимість 15 Гипертимность 18 Дистимность 9 Тревожность 15 Экзальтированность 24 Эмотивность 12 Циклотимность 12	x Синій = Коричневий = Чорний - Фіолетовий - Жовтий Домінантний тип: Зелений Домінантна пара: Зелений - Червоний	Контрастність: 2
9	Вік: 20 Стать: жінка Дальтонізм: ні Улюблені кольори: Зелений, помаранчевий, жовтий, червоний, чорний Неулюблені кольори: –	Демонстративность 14 Застревание 14 Педантичность 18 Возбудимість 6 Гипертимность 21 Дистимность 12 Тревожность 9 Экзальтированность 18 Эмотивность 21 Циклотимность 9	+ Зелений + Сірий x Жовтий x Червоний = Коричневий = Чорний - Синій - Фіолетовий Домінантний тип: Зелений Домінантна пара: Зелений - Жовтий	Яскравість + : 9 Яскравість – : 8 Насиченість: 0 Контрастність: 0
10	Вік: 21 Стать: жінка Дальтонізм: ні Улюблені кольори: Чорний, красний, смарагдовий Неулюблені кольори: –	Демонстративность 14 Застревание 20 Педантичность 10 Возбудимість 12 Гипертимность 21 Дистимность 15 Тревожность 12 Экзальтированность 18 Эмотивность 15 Циклотимность 24	+ Червоний + Чорний x Коричневий x Зелений = Сірий = Синій - Фіолетовий - Жовтий Домінантний тип: Червоний Домінантна пара: Червоний - Зелений	Яскравість + : 3 Яскравість – : 11 Насиченість: 1 Контрастність: 2
11	Вік: 24 Стать: чоловік Дальтонізм: ні Улюблені кольори: Желтый, зелёный Неулюблені кольори: –	Демонстративность 18 Застревание 10 Педантичность 12 Возбудимість 15 Гипертимность 21 Дистимность 9 Тревожность 9 Экзальтированность 24 Эмотивность 9 Циклотимность 18	+ Жовтий + Червоний x Зелений x Сірий = Чорний = Фіолетовий - Синій - Коричневий Домінантний тип: Жовтий Домінантна пара:	Яскравість + : 6 Яскравість – : 4 Насиченість: 9 Контрастність: 2

			Жовтий-Зелений	
12	Вік: 21 Стать: чоловік Дальтонізм: ні Улюблені кольори: Фіолетовий Неулюблені кольори: сірий	Демонстративність 6 Застревание 18 Педантичність 12 Возбудимість 12 Гипертимність 3 Дистимність 12 Тревожність 3 Экзальтированность 24 Эмотивність 15 Циклотимність 15	+ Фіолетовий + Жовтий х Зелений х Червоний = Синій = Сірий - Коричневий - Чорний Домінантний тип: Жовтий Домінантна пара: Жовтий-Зелений	Яскравість + : 7 Яскравість – : 2 Насиченість: 8 Контрастність: 6
13	Вік: 21 Стать: жінка Дальтонізм: ні Улюблені кольори: рожевий Неулюблені кольори: –	Демонстративность 20 Застревание 12 Педантичность 20 Возбудимость 15 Гипертимность 24 Дистимность 15 Тревожность 15 Экзальтированность 24 Эмотивность 21 Циклотимность 21	+ Жовтий + Зелений х Синій х Чорний = Сірий = Червоний - Коричневий - Фіолетовий Домінантний тип: Жовтий Домінантна пара: Жовтий-Синій	Яскравість + : 10 Яскравість – : 5 Насиченість: 9 Контрастність: 2
14	Вік: 21 Стать: жінка Дальтонізм: ні Улюблені кольори: – Неулюблені кольори: –	Демонстративність 12 Застревание 8 Педантичність 10 Возбудимість 6 Гипертимность 21 Дистимність 15 Тревожність 9 Экзальтированность 18 Эмотивність 15 Циклотимність 15	+ Жовтий + Зелений х Фіолетовий х Червоний = Сірий = Синій - Чорний - Коричневий Домінантний тип: Жовтий Домінантна пара: Жовтий-Зелений	Яскравість + : 5 Яскравість – : 4 Насиченість: 9 Контрастність: 6
15	Вік: 24 Стать: чоловік Дальтонізм: ні Улюблені кольори: чорний Неулюблені кольори: –	Демонстративність 14 Застревание 10 Педантичність 16 Возбудимість 9 Гипертимність 15 Дистимність 12 Тревожність 6 Экзальтированность 18 Эмотивність 15	+ Чорний + Зелений х Фіолетовий х Сірий = Жовтий = Синій - Червоний - Коричневий	Яскравість + : 5 Яскравість – : 5 Насиченість: 7 Контрастність: 2

		Циклотимность 15	Домінантний тип: Зелений Домінантна пара: Зелений-Жовтий	
16	Вік: 24 Стать: чоловік Дальтонізм: ні Улюблені кольори: чорний, білий, жовтий, синій, зелений, червоний Неулюблені кольори: –	Демонстративність 8 Застревание 8 Педантичність 10 Возбудимість 6 Гипертимность 18 Дистимность 19 Тревожность 6 Экзальтированность 12 Эмотивность 9 Циклотимность 12	+ Жовтий + Червоний х Чорний х Зелений = Синій = Сірий - Коричневий - Фіолетовий Домінантний тип: Жовтий Домінантна пара: Жовтий-Синій	Яскравість + : 2 Яскравість – : 10 Насиченість: 5 Контрастність: 2
17	Вік: 20 Стать: жінка Дальтонізм: ні Улюблені кольори: рожевий, чорний, пурпуровий Неулюблені кольори: зелений, жовтий	Демонстративність 16 Застревание 14 Педантичність 16 Возбудимість 18 Гипертимность 18 Дистимность 15 Тревожность 15 Экзальтированность 18 Эмотивность 15 Циклотимность 21	+ Фіолетовий + Жовтий х Сірий х Синій = Чорний = Червоний - Зелений - Коричневий Домінантний тип: Синій Домінантна пара: Синій-Жовтий	Яскравість + : 9 Яскравість – : 4 Насиченість: 4 Контрастність: 2
18	Вік: 24 Стать: жінка Дальтонізм: ні Улюблені кольори: Білий, чорний, беж Неулюблені кольори: фіолетовий, салатний	Демонстративность 22 Застревание 18 Педантичность 18 Возбудимість 18 Гипертимность 15 Дистимность 9 Тревожность 12 Экзальтированность 24 Эмотивность 18 Циклотимность 6	+ Жовтий + Сірий х Коричневий х Зелений = Червоний = Чорний - Синій - Фіолетовий Домінантний тип: Жовтий Домінантна пара: Жовтий-Червоний	Яскравість + : 4 Яскравість – : 5 Насиченість: 10 Контрастність: 2
19	Вік: 22 Стать: чоловік Дальтонізм: ні Улюблені кольори: Синій, зелений,	Демонстративність 14 Застревание 20 Педантичність 12 Возбудимість 3 Гипертимность 21 Дистимность 9 Тревожность 3	+ Синій + Зелений х Сірий х Фіолетовий = Жовтий = Чорний - Червоний	Яскравість + : 5 Яскравість – : 9 Насиченість: 3 Контрастність: 2

	оливковый, серый Неулюблені кольори: –	Экзальтированность 18 Эмотивность 12 Циклотимность 9	- Коричневий Домінантний тип: Синій Домінантна пара: Синій-Зелений	
20	Вік: 21 Стать: чоловік Дальтонізм: ні Улюблені кольори: синій, сірий, білий, чорний, зелений, жовтий Неулюблені кольори: коричневий	Демонстративность 20 Застревание 10 Педантичность 20 Возбудимость 12 Гипертимность 18 Дистимность 9 Тревожность 9 Экзальтированность 18 Эмотивность 15 Циклотимность 21	+ Синій + Сірий х Жовтий х Зелений = Червоний = Коричневий - Фіолетовий - Чорний Домінантний тип: Синій Домінантна пара: Синій-Жовтий	Яскравість + : 3 Яскравість – : 5 Насиченість: 8 Контрастність: 4
21	Вік: 20 Стать: чоловік Дальтонізм: ні Улюблені кольори: – Неулюблені кольори: –	Демонстративность 8 Застревание 10 Педантичность 6 Возбудимость 6 Гипертимность 0 Дистимность 21 Тревожность 6 Экзальтированность 0 Эмотивность 3 Циклотимность 3	+ Синій + Чорний х Червоний х Жовтий = Сірий = Зелений - Фіолетовий - Коричневий Домінантний тип: Синій Домінантна пара: Синій-Червоний	Яскравість + : 4 Яскравість – : 10 Насиченість: 2 Контрастність: 2
22	Вік: 21 Стать: чоловік Дальтонізм: ні Улюблені кольори: – Неулюблені кольори: –	Демонстративность 14 Застревание 16 Педантичность 10 Возбудимость 12 Гипертимность 9 Дистимность 12 Тревожность 3 Экзальтированность 18 Эмотивность 18 Циклотимность 18	+ Жовтий + Зелений х Синій х Сірий = Коричневий = Чорний - Червоний - Фіолетовий Домінантний тип: Жовтий Домінантна пара: Жовтий - Зелений	Яскравість + : 6 Яскравість – : 6 Насиченість: 5 Контрастність: 4
23	Вік: 21 Стать: жінка Дальтонізм: ні Улюблені кольори: зелений,	Демонстративность 20 Застревание 16 Педантичность 8 Возбудимость 12 Гипертимность 21	+ Фіолетовий + Жовтий х Синій х Зелений = Чорний = Червоний	Яскравість + : 8 Яскравість – : 3 Насиченість: 2 Контрастність: 2

	рожевий, червоний Неулюблені кольори: гірчичний	Дистимність 6 Тревожність 9 Екзальтированность 24 Эмотивность 21 Циклотимність 15	- Коричневий - Сірий Домінантний тип: Синій Домінантна пара: Синій-Жовтий	
24	Вік: 20 Стать: жінка Дальтонізм: ні Улюблені кольори: синій Неулюблені кольори: гірчичний	Демонстративність 14 Застревание 18 Педантичність 8 Возбудимість 9 Гипертимність 18 Дистимність 15 Тревожність 18 Экзальтированность 18 Эмотивность 18 Циклотимність 15	+ Зелений + Синій х Червоний х Жовтий = Сірий = Чорний - Фіолетовий - Коричневий Домінантний тип: Зелений Домінантна пара: Зелений - Синій	Яскравість + : Яскравість – : Насиченість: Контрастність:
25	Вік: 18 Стать: чоловік Дальтонізм: ні Улюблені кольори: темно-синій, чорний, оливковий Неулюблені кольори: рожевий	Демонстративність 14 Застревание 18 Педантичність 12 Возбудимість 6 Гипертимність 8 Дистимність 20 Тревожність 18 Экзальтированность 9 Эмотивность 12 Циклотимність 15	+ Жовтий + Синій х Фіолетовий х Червоний = Чорний = Зелений - Сірий - Коричневий Домінантний тип: Жовтий Домінантна пара: Жовтий-Синій	Яскравість + : 2 Яскравість – : 11 Насиченість: 2 Контрастність: 0
26	Вік: 20 Стать: жінка Дальтонізм: ні Улюблені кольори: Жовтий Неулюблені кольори: –	Демонстративність 12 Застревание 20 Педантичність 6 Возбудимість 15 Гипертимність 15 Дистимність 9 Тревожність 12 Экзальтированность 18 Эмотивность 24 Циклотимність 9	+ Жовтий + Коричневий х Червоний х Сірий = Фіолетовий = Чорний - Зелений - Синій Домінантний тип: Жовтий Домінантна пара: Жовтий-Червоний	Яскравість + : 7 Яскравість – : 5 Насиченість: 4 Контрастність: 2
27	Вік: 23 Стать: жінка Дальтонізм: ні Улюблені кольори:	Демонстративність 12 Застревание 14 Педантичність 2 Возбудимість 18 Гипертимность 24	+ Червоний + Фіолетовий х Жовтий х Синій = Зелений	Яскравість + : 2 Яскравість – : 4 Насиченість: 8 Контрастність: 4

	Червоний, зелений Неулюблені кольори: –	Дистимність 3 Тревожність 0 Экзальтированность 12 Эмотивность 12 Циклотимность 12	= Сірий - Чорний - Коричневий Домінантний тип: Червоний Домінантна пара: Червоний - Жовтий	
28	Вік: 20 Стать: жінка Дальтонізм: ні Улюблені кольори: Сірий, темно-зелений, темно-синій, жовтогарячий Неулюблені кольори: –	Демонстративность 10 Застревание 8 Педантичность 8 Возбудимость 0 Гипертимность 18 Дистимность 12 Тревожность 3 Экзальтированность 18 Эмотивность 15 Циклотимность 3	+ Чорний + Червоний x Синій x Коричневий = Зелений = Фіолетовий - Сірий - Жовтий Домінантний тип: Червоний Домінантна пара: Червоний-Синій	Яскравість + : 4 Яскравість – : 8 Насиченість: 4 Контрастність: 2
29	Вік: 19 Стать: чоловік Дальтонізм: ні Улюблені кольори: Оранжевий, бірюзовий Неулюблені кольори: –	Демонстративность 14 Застревание 12 Педантичность 10 Возбудимость 3 Гипертимность 15 Дистимность 9 Тревожность 3 Экзальтированность 18 Эмотивность 12 Циклотимность 12	+ Зелений + Червоний x Жовтий x Синій = Коричневий = Фіолетовий - Сірий - Чорний Домінантний тип: Зелений Домінантна пара: Зелений - Жовтий	Яскравість + : 7 Яскравість – : 6 Насиченість: 4 Контрастність: 4
30	Вік: 22 Стать: жінка Дальтонізм: ні Улюблені кольори: Жовтий, м'ятний, лавандовий Неулюблені кольори: –	Демонстративность 12 Застревание 10 Педантичность 14 Возбудимость 9 Гипертимность 6 Дистимность 18 Тревожность 9 Экзальтированность 18 Эмотивность 18 Циклотимность 9	+ Жовтий + Червоний x Зелений x Синій = Фіолетовий = Чорний - Сірий - Коричневий Домінантний тип: Жовтий Домінантна пара: Жовтий - Червоний	Яскравість + : 7 Яскравість – : 4 Насиченість: 4 Контрастність: 6
31	Вік: 23 Стать: жінка	Демонстративность 18 Застревание 16	+ Фіолетовий + Зелений	Яскравість + : 3 Яскравість – : 2

	Дальтонізм: ні Улюблені кольори: Фіолетовий, зелений, сірий, синій Неулюблені кольори: –	Педантичність 8 Возбудимість 6 Гипертимність 24 Дистимність 9 Тревожність 3 Экзальтированность 12 Эмотивність 12 Циклотимність 6	x Сірий x Жовтий = Чорний = Червоний - Синій - Коричневий Домінантний тип: Зелений Домінантна пара: Зелений-Синій	Насиченість: 5 Контрастність: 9
32	Вік: 22 Стать: жінка Дальтонізм: ні Улюблені кольори: Зелений, синій, чорний, білий, сірий Неулюблені кольори: Жовтий, коричневий, рожевий, червоний	Демонстративність 8 Застревание 8 Педантичність 12 Возбудимість 3 Гипертимність 6 Дистимність 21 Тревожність 3 Экзальтированность 6 Эмотивність 12 Циклотимність 6	+ Зелений + Синій x Сірий x Чорний = Фіолетовий = Червоний - Жовтий - Коричневий Домінантний тип: Зелений Домінантна пара: Зелений-Синій	Яскравість + : 2 Яскравість – : 9 Насиченість: 2 Контрастність: 2
33	Вік: 21 Стать: жінка Дальтонізм: ні Улюблені кольори: фіолетовий, червоний, рожевий, зелений Неулюблені кольори: –	Демонстративність 14 Застревание 18 Педантичність 12 Возбудимість 18 Гипертимність 12 Дистимність 12 Тревожність 12 Экзальтированность 18 Эмотивність 15 Циклотимність 24	+ Фіолетовий + Червоний x Жовтий x Зелений = Коричневий = Синій - Чорний - Сірий Домінантний тип: Червоний Домінантна пара: Червоний- Жовтий	Яскравість + : 5 Яскравість – : 7 Насиченість: 3 Контрастність: 2
34	Вік: 21 Стать: жінка Дальтонізм: ні Улюблені кольори: Червоний, фіолетовий Неулюблені кольори: –	Демонстративність 16 Застревание 14 Педантичність 14 Возбудимість 12 Гипертимність 21 Дистимність 9 Тревожність 18 Экзальтированность 18 Эмотивність 21 Циклотимність 15	+ Червоний + Фіолетовий x Жовтий x Зелений = Синій = Чорний - Сірий - Коричневий Домінантний тип: Червоний Домінантна пара:	Яскравість + : 8 Яскравість – : 3 Насиченість: 2 Контрастність: 2

			Червоний-Жовтий	
35	Вік: 22 Стать: чоловік Дальтонізм: ні Улюблені кольори: Чорний, зелений Неулюблені кольори: –	Демонстративність 12 Застревание 14 Педантичність 20 Возбудимість 15 Гипертимність 9 Дистимність 15 Тревожність 21 Экзальтированность 24 Эмотивність 18 Циклотимність 15	+ Зелений + Фіолетовий х Жовтий х Синій = Червоний = Коричневий - Сірий - Чорний Домінантний тип: Зелений Домінантна пара: Зелений - Жовтий	Яскравість + : 6 Яскравість – : 5 Насиченість: 3 Контрастність: 0
36	Вік: 21 Стать: жінка Дальтонізм: ні Улюблені кольори: – Неулюблені кольори: –	Демонстративність 10 Застревание 12 Педантичність 20 Возбудимість 9 Гипертимність 21 Дистимність 18 Тревожність 12 Экзальтированность 24 Эмотивність 12 Циклотимність 9	+ Червоний + Жовтий х Зелений х Синій = Фіолетовий = Коричневий - Чорний - Сірий Домінантний тип: Червоний Домінантна пара: Червоний-Зелений	Яскравість + : 6 Яскравість – : 8 Насиченість: 2 Контрастність: 0
37	Вік: 20 Стать: жінка Дальтонізм: ні Улюблені кольори: Синій, жовтогарячий, зелений Неулюблені кольори: –	Демонстративність 16 Застревание 12 Педантичність 12 Возбудимість 18 Гипертимність 18 Дистимність 12 Тревожність 0 Экзальтированность 18 Эмотивність 15 Циклотимність 15	+ Червоний + Синій х Зелений х Жовтий = Сірий = Чорний - Коричневий - Фіолетовий Домінантний тип: Червоний Домінантна пара: Червоний-Синій	Яскравість + : 6 Яскравість – : 6 Насиченість: 4 Контрастність: 6
38	Вік: 21 Стать: жінка Дальтонізм: ні Улюблені кольори: – Неулюблені кольори: коричневий	Демонстративність 14 Застревание 16 Педантичність 10 Возбудимість 18 Гипертимність 21 Дистимність 12 Тревожність 3 Экзальтированность 24	+ Фіолетовий + Зелений х Жовтий х Синій = Сірий = Червоний - Чорний - Коричневий	Яскравість + : 4 Яскравість – : 4 Насиченість: 4 Контрастність: 8

		Емотивність 15 Циклотимність 18	Домінантний тип: Зелений Домінантна пара: Зелений - Жовтий	
39	Вік: 21 Стать: чоловік Дальтонізм: ні Улюблені кольори: – Неулюблені кольори: –	Демонстративність 16 Застревание 12 Педантичність 12 Возбудимість 3 Гипертимність 15 Дистимність 12 Тревожність 6 Екзальтированность 12 Емотивність 15 Циклотимність 9	+ Синій + Чорний х Червоний х Жовтий = Сірий = Зелений - Фіолетовий - Коричневий Домінантний тип: Синій Домінантна пара: Синій-Червоний	Яскравість + : 3 Яскравість – : 7 Насиченість: 3 Контрастність: 4
40	Вік: 21 Стать: чоловік Дальтонізм: ні Улюблені кольори: Зелений, чорний, білий, сірий Неулюблені кольори: –	Демонстративність 6 Застревание 16 Педантичність 6 Возбудимість 6 Гипертимність 9 Дистимність 21 Тревожність 9 Екзальтированность 6 Емотивність 9 Циклотимність 12	+ Зелений + Червоний х Чорний х Жовтий = Сірий = Синій - Коричневий - Фіолетовий Домінантний тип: Зелений Домінантна пара: Зелений-Жовтий	Яскравість + : 2 Яскравість – : 9 Насиченість: 2 Контрастність: 0
41	Вік: 19 Стать: чоловік Дальтонізм: ні Улюблені кольори: синій, фіолетовий, коричневий Неулюблені кольори: –	Демонстративність 12 Застревание 6 Педантичність 12 Возбудимість 3 Гипертимність 6 Дистимність 12 Тревожність 3 Екзальтированность 6 Емотивність 12 Циклотимність 6	+ Червоний + Синій х Жовтий х Фіолетовий = Зелений = Чорний - Сірий - Коричневий Домінантний тип: Червоний Домінантна пара: Червоний-Синій	Яскравість + : 7 Яскравість – : 6 Насиченість: 5 Контрастність: 3
42	Вік: 18 Стать: жінка Дальтонізм: ні Улюблені кольори: – Неулюблені кольори: –	Демонстративність 18 Застревание 9 Педантичність 12 Возбудимість 12 Гипертимність 15 Дистимність 6 Тревожність 6 Екзальтированность 18	+ Жовтий + Червоний х Синій х Коричневий = Зелений = Фіолетовий - Сірий - Чорний	Яскравість + : 5 Яскравість – : 6 Насиченість: 4 Контрастність: 4

		Емотивність 10 Циклотимність 3	Домінантний тип: Жовтий Домінантна пара: Жовтий-Червоний	
43	Вік: 20 Стать: чоловік Дальтонізм: ні Улюблені кольори: сірий Неулюблені кольори: –	Демонстративність 12 Застревание 6 Педантичність 12 Возбудимість 6 Гипертимність 15 Дистимність 9 Тревожність 12 Екзальтированность 9 Емотивність 20 Циклотимність 12	+ Зелений + Червоний х Жовтий х Синій = Чорний = Сірий - Фіолетовий - Коричневий Домінантний тип: Зелений Домінантна пара: Зелений - Червоний	Яскравість + : 10 Яскравість – : 2 Насиченість: 4 Контрастність: 0
44	Вік: 19 Стать: жінка Дальтонізм: ні Улюблені кольори: червоний, бордовий, індіго Неулюблені кольори: –	Демонстративність 12 Застревание 20 Педантичність 12 Возбудимість 15 Гипертимність 6 Дистимність 19 Тревожність 9 Екзальтированность 9 Емотивність 6 Циклотимність 15	+ Синій + Червоний х Сірий х Жовтий = Фіолетовий = Чорний - Зелений - Коричневий Домінантний тип: Синій Домінантна пара: Синій-Червоний	Яскравість + : 3 Яскравість – : 8 Насиченість: 4 Контрастність: 2
45	Вік: 20 Стать: жінка Дальтонізм: ні Улюблені кольори: блакитний, синій, оливковий Неулюблені кольори: –	Демонстративність 14 Застревание 12 Педантичність 10 Возбудимість 12 Гипертимність 15 Дистимність 9 Тревожність 6 Екзальтированность 18 Емотивність 12 Циклотимність 12	+ Синій + Зелений х Сірий х Жовтий = Чорний = Червоний - Фіолетовий - Коричневий Домінантний тип: Синій Домінантна пара: Синій-Зелений	Яскравість + : 6 Яскравість – : 7 Насиченість: 5 Контрастність: 2
46	Вік: 22 Стать: жінка Дальтонізм: ні Улюблені кольори: бордовий,	Демонстративність 14 Застревание 9 Педантичність 15 Возбудимість 6 Гипертимність 18 Дистимність 12	+ Синій + Червоний х Зелений х Жовтий = Фіолетовий = Сірий	Яскравість + : 5 Яскравість – : 4 Насиченість: 7 Контрастність: 2

	темно-синій, білий, тілесний Неулюблені кольори: –	Тревожність 6 Экзальтированность 21 Эмотивность 9 Циклотимность 6	- Чорний - Коричневий Домінантний тип: Синій Домінантна пара: Синій-Червоний	
47	Вік: 22 Стать: чоловік Дальтонізм: ні Улюблені кольори: синій, білий Неулюблені кольори: –	Демонстративність 12 Застревание 9 Педантичність 6 Возбудимість 6 Гипертимность 12 Дистимность 10 Тревожність 18 Экзальтированность 18 Эмотивность 10 Циклотимность 15	+ Синій + Червоний х Коричневий х Зелений = Фіолетовий = Жовтий - Чорний - Сірий Домінантний тип: Синій Домінантна пара: Синій-Червоний	Яскравість + : 2 Яскравість – : 7 Насиченість: 5 Контрастність: 6
48	Вік: 23 Стать: чоловік Дальтонізм: ні Улюблені кольори: яскравий жовтий, зелений, фіолетовий Неулюблені кольори: –	Демонстративність 9 Застревание 3 Педантичність 15 Возбудимість 12 Гипертимность 15 Дистимность 6 Тревожність 15 Экзальтированность 15 Эмотивность 6 Циклотимность 3	+ Жовтий + Червоний х Зелений х Коричневий = Фіолетовий = Синій - Сірий - Чорний Домінантний тип: Жовтий Домінантна пара: Жовтий-Червоний	Яскравість + : 2 Яскравість – : 3 Насиченість: 8 Контрастність: 4
49	Вік: 19 Стать: жінка Дальтонізм: ні Улюблені кольори: – Неулюблені кольори: –	Демонстративность 21 Застревание 15 Педантичність 12 Возбудимість 15 Гипертимность 9 Дистимность 12 Тревожність 3 Экзальтированность 15 Эмотивность 9 Циклотимность 15	+ Синій + Сірий х Фіолетовий х Жовтий = Зелений = Червоний - Коричневий - Чорний Домінантний тип: Синій Домінантна пара: Синій-Зелений	Яскравість + : 3 Яскравість – : 5 Насиченість: 10 Контрастність: 2
50	Вік: 19 Стать: чоловік Дальтонізм: ні Улюблені кольори: –	Демонстративність 12 Застревание 20 Педантичність 6 Возбудимість 15 Гипертимность 15	+ Жовтий + Червоний х Чорний х Синій = Зелений	Яскравість + : 6 Яскравість – : 6 Насиченість: 5 Контрастність: 4

	ліловий, рожевий, кремовий Неулюблені кольори: коричневий	Дистимність 9 Тревожність 12 Экзальтированность 24 Емотивність 15 Циклотимність 9	= Коричневий - Сірий - Фіолетовий Домінантний тип: Жовтий Домінантна пара: Жовтий - Червоний	
51	Вік: 21 Стать: жінка Дальтонізм: ні Улюблені кольори: зелений, помаранчевий, білий Неулюблені кольори: –	Демонстративність 15 Застревание 12 Педантичність 12 Возбудимість 6 Гипертимність 15 Дистимність 12 Тревожність 6 Экзальтированность 15 Емотивність 12 Циклотимність 9	+ Фіолетовий + Зелений х Сірий х Жовтий = Чорний = Червоний - Синій - Коричневий Домінантний тип: Зелений Домінантна пара: Зелений-Синій	Яскравість + : 6 Яскравість – : 5 Насиченість: 3 Контрастність: 1
52	Вік: 22 Стать: жінка Дальтонізм: ні Улюблені кольори: – Неулюблені кольори: жовтий	Демонстративність 12 Застревание 6 Педантичність 8 Возбудимість 12 Гипертимність 3 Дистимность 20 Тревожність 6 Экзальтированность 18 Емотивність 12 Циклотимність 12	+ Зелений + Синій х Сірий х Чорний = Червоний = Фіолетовий - Коричневий - Жовтий Домінантний тип: Зелений Домінантна пара: Зелений-Синій	Яскравість + : 1 Яскравість – : 11 Насиченість: 2 Контрастність: 2

Перелік матеріалів для арт-коучінгу «Колір і абстракція»:

Матеріали, які мають бути на столі:

1. Два листка білого паперу формату А4;
2. Олівець червоного кольору;
3. Олівець синього кольору;
4. Олівець жовтого кольору;
5. Олівець зеленого кольору;
6. Олівець фіолетового кольору;
7. Олівець коричневого кольору;
8. Олівець сірого кольору;
9. Олівець чорного кольору;
10. Олівець темно-синього кольору;
11. Олівець темно-зеленого кольору;
12. Олівець темно-фіолетового кольору;
13. Олівець бордового кольору;
14. Олівець світло-блакитного кольору;
15. Олівець світло-зеленого кольору;
16. Олівець лілового кольору;
17. Олівець світло-рожевого кольору;
18. Олівець яскраво-помаранчевого кольору;
19. Олівець яскраво-зеленого кольору;
20. Олівець яскраво-рожевого кольору;
21. Олівець яскраво-блакитного кольору;
22. Стругачка.

Матеріали, яких не має бути на столі:

1. Ластик;
2. Коректор;
3. Простий олівець;
4. Кольоровий папір.