

ЛІНА МАЛИШ,

доктор соціологічних наук, доцент кафедри соціології Національного університету "Києво-Могилянська академія" (04070, Київ, вул. Волоська, 8/5)

LINA MALYSH,

Doctor of Sciences in Sociology, Associate Professor at the Department of Sociology, National University of Kyiv Mohyla Academy (8/5, Voloska St., Kyiv, 04070)

malysh.lina@ukma.edu.ua
<https://orcid.org/0000-0003-3155-3209>

Рух у соціальній ієрархії в добу трансформації: сприйняття з боку населення посткомуністичних країн

Виконання одного із головних завдань стратифікаційного аналізу — визначення позицій індивідів у просторі нерівностей — соціологи здійснюють з оперттям на три групи емпіричних індикаторів. Перша з них пов'язана із визначенням місця індивіда на шкалі володіння певною "кількістю" благ (як-от обсяг доходів, рівень освіти тощо). Друга презентує оцінки населенням позицій представників інших соціальних категорій у соціальній ієрархії (наприклад, шкали престижу занять). Третя стосується уявлення респондентів про власну позицію в соціальній ієрархії (зокрема, суб'єктивний соціальний клас). При цьому складність способів вимірювання розширення суспільства через показники тих чи тих груп може бути різною, передбачаючи застосування як одиничних змінних, так і індексів або шкал.

Попри важливість показників перших двох груп для надійного вимірювання властивих соціуму станів нерівностей, предиктивні можливості їх як незалежних змінних моделей, де визначаються орієнтації на різні типи управлінських ініціатив, рівень довіри до певних інституцій та посадовців або задоволення життям, є гіршими, аніж у показників третьої групи [Clark, 2003; Engelhardt, Wagener, 2014; Ferrer-i-Carbonell, 2005; Gimpelson, Treisman, 2015; Niehues, 2014; Yanai, 2017; Малиш, 2012]. Тобто поведінка індивідів або принаймні декларування ними певних її форм пов'язані не тільки та не

Цитування: Малиш, Л. (2020). Рух у соціальній ієрархії за доби трансформації: сприйняття з боку населення посткомуністичних країн. *Соціологія: теорія, методи, маркетинг*, 4, 23–42.

стільки з об'єктивним станом розподілу дефіцитних ресурсів, скільки з тим, як вони цей розподіл уявляють.

Одним з важливих аспектів уявлень про соціальне розшарування є сприйняття індивідами власних переміщень у межах різноманітних ієрархічних структур. Дані про це разом з одержаними при вимірюванні інтер- та інтрагенераційної соціальної мобільності дають змогу повно схарактеризувати міру відкритості стратифікаційної системи, властивої суспільству. Студії такого ґатунку об'єднані зверненням до концепту суб'єктивної соціальної мобільності, зміст якого полягає в оцінці індивідами власних переміщень у соціальному просторі. Водночас, у соціології відсутні ґрунтовно валідизовані методики вимірювання цього феномену¹: операціоналізація поняття суб'єктивної соціальної мобільності у працях різних авторів здійснюється відмінним чином [Bar-Haim, 2018; Duru-Bellat, Kieffer, 2008; Gugushvili, 2016; Kelley, Kelley, 2009; Vlachova, Rehakova, 1995].

У вітчизняній науці студії суб'єктивної соціальної мобільності не є численними: її емпіричне дослідження було започатковане у роботах Світлани Оксамитної [Оксамитна, 2010; Оксамитна, Стукало, 2013]. Соціологиня, спираючись на запропоновану Сарою та Клер Келі методологію [Kelley, Kelley, 2009], операціоналізує її як співвіднесення індивідами статусу власної роботи зі статусом роботи їхнього батька. Альтернативний щодо описаного спосіб вимірювання суб'єктивної соціальної мобільності становить визначення її на підставі зіставлення позицій батьків та дітей на уявній соціальній драбині [Малиш, 2019: с. 232–234].

Метою цієї статті є порівняння інформації, одержаної за допомоги обох типів показників, для визначення можливостей їх застосування у подальших студіях соціальної стратифікації. Фокусування уваги на особливостях сприйняття з боку населення посткомуністичних країн руху в соціальному просторі зумовлене високою інтенсивністю структурних змін у суспільствах у стані транзиції, що перетворює їх на унікальний аналітичний кейс².

Дані та змінні

Для досягнення поставленої у статті мети було використано масив даних модуля “Соціальна нерівність” IV Міжнародної програми соціальних досліджень (International Social Survey Programme, ISSP) 2009 року, реалізованого за вибіркою, репрезентативною для дорослого (старшого за 18 років) населення сорока однієї країни. Обрання цього масиву продиктоване відсутністю у відкритому доступі даних п'ятої хвилі модуля на момент про-

¹ Більш поширеним напрямом досліджень соціальної мобільності є той, де вона визначається на підставі об'єктивних показників позиції індивідів у соціальному просторі. Детальний виклад таких методик та досвід їх застосування на українських даних можна знайти у розвідці Світлани Оксамитної [Оксамитна, 2011].

² Акцент на періоді транзиції як чинника розташування в соціальному просторі зумовлений і тим, що позиція на соціальній драбині достатньо слабо змінюється у часі, реагуючи лише на достатньо радикальні соціальні зрушення [Малиш, 2019: с. 234–239].

ведення розвідки, а також тим, що оцінки індивідами своєї позиції у соціальному просторі досить стабільні в часі [Evans, Kelley, 2004], що робить ці відомості цілком придатними для аналізу.

З огляду на фокус аналізу було використано інформацію стосовно дванадцяти наявних у масиві посткомуністичних країн: Болгарії ($N = 1000$), Естонії ($N = 1000$), Латвії ($N = 1069$), Литви ($N = 1023$), Польщі ($N = 1263$), Росії ($N = 1603$), Словацької Республіки ($N = 1159$), Словенії ($N = 1065$), Угорщини ($N = 1010$), України ($N = 2012$), Хорватії ($N = 1201$), Чехії ($N = 1205$); п'ять із них — колишні радянські республіки.

Опитувальник дослідження уможливив операціоналізування суб'єктивної соціальної мобільності у два способи.

Перший ґрунтується на порівнянні позиції сімей респондентів та їхніх батьківських родин на “соціальній драбині” з десятиох сходинок¹.

Щодо “соціальної драбини” зазначимо, що вчені неодноразово наголошували, що йдеться про фіксацію цим індикатором не стільки соціальної позиції, скільки соціально-психологічної ідентичності індивіда. Тобто самооцінка індивідами місця в соціальній ієрархії слабо детермінувалася наявними у них благами, відображуючи, натомість, стереотипні уявлення щодо місця в ній більшості населення [Adair, 2001; Sosnaud, Brady, Frenk, 2013].

Суб'єктивна мобільність тут визначалася як факт руху індивіда соціальними сходами вгору (висхідний рух), вниз (низхідний рух) або збереження позиції, тотожної батьківській сім'ї (імобільність). Також було розраховано дистанцію, подолану індивідом при переміщенні. Значення цієї змінної відображало те, скільки сходинок і в якому напрямі пододала родина індивіда порівняно з батьківською, коливаючись у діапазоні $[-9; 9]$.

Другий спосіб фіксував самооцінку індивідом факту зміни статусу його роботи порівняно з батьківською за 5-бальною шкалою, де 1 — значно вищий, ніж у батька, 2 — вищий, 3 — такий самий, 4 — нижчий, 5 — значно нижчий².

Для подальшого порівняння інформації, зібраної за обома показниками, змінну було перекодовано у три категорії: висхідна мобільність (коди 1 та 2), низхідна мобільність (коди 4 та 5) та імобільність (код 3). Також за схемою Сари та Клер Келі [Kelley, Kelley, 2009], апробованою на українських даних Світланою Оксамитною [Оksamitna, 2010; Оксамитна, Стукало, 2013], було обраховано дистанцію, подолану респондентами при переміщенні. Для цього оригінальну п'ятибальну шкалу було перекодовано таким чином:

¹ Запитання в анкеті звучали таким чином: “У нашому суспільстві є групи, які займають вищі щаблі суспільної ієрархії, і групи, які займають нижчі щаблі. Перед вами сходи, на яких 10 — це найвище становище, а 1 — найнижче. На якому щаблі Ви розмістили б себе? А якщо згадати сім'ю, де Ви росли, де б на цій шкалі розміщувалася вона?”

² Запитання було сформульовано так: “Тепер питання про Вашу роботу (або про останнє місце роботи, якщо Ви тимчасово не працюєте). Якщо порівняти Вашу роботу з тією, яку мав Ваш батько тоді, коли вам було 14–15–16 років, то, на Вашу думку, статус Вашої роботи є (або був) ...”

значно вищий, ніж у батька, статус заняття — у 100 балів; вищий — у 75; такий самий — у 50; нижчий — у 25 та значно нижчий — у 0 балів.

Обидва показники стосувалися минулого респондентів, що вможливило реалізацію дослідження за стратегічним планом ретроспективної панелі. Його особливістю є надання змоги зіставлення позицій індивідів до і після падіння комуністичного режиму без проведення серії опитувань тих самих осіб (панельного дослідження).

Для коректності порівняння аналізувалися відповіді тільки тієї частини респондентів, дитинство яких припало на період існування СРСР, тобто на час його розпаду в 1991 році їм мало виповнитися принаймні 15 років, а на момент опитування вони, відповідно, досягли щонайменше 33 років¹. Крім того, за такого підходу можна здійснювати порівняння статусу заняття індивідів та їхніх батьків, позаяк період перебування респондентів на ринку праці, навіть за умов здобуття ними вищої освіти, становитиме близько десяти років. Отже, описана підвибірка є придатною для виявлення особливостей сприйняття індивідами руху в соціальному просторі за доби трансформації.

Розташування населення на сходинах соціальної драбини

Розподіли відповідей на запитання щодо позиції на соціальній драбині родин респондентів та їхніх батьків мали низку відмінностей, подекуди різких, відображуючи зміни в соціоструктурних ієрархіях, зумовлені переходом від одного суспільного ладу до іншого. В усіх розглянутих країнах спостерігалися розбіжності у середніх значеннях обох показників (див. табл. 1). Тільки в чотирьох із них — Словаччині, Чехії, Польщі та Словенії відбулося її підвищення, тоді як для решти восьми середнє значення сходинки родини дітей виявилось нижчим, аніж у сім'ї, де вони зростали. Найсуттєвішими ці відмінності виявилися в Україні та Латвії, де діти спустилися в середньому на 1,17 та 1 сходинку порівняно з батьками.

Серед пострадянських республік найкраща ситуація склалася в Естонії, де позиція дітей була нижчою, аніж у батьків, лише на 0,16 сходинки, а з усіх розглянутих країн — у Словенії, де середня позиція дітей навіть зросла на 0,51 сходинки порівняно з батьківською.

Відмінності у конфігураціях стратифікаційних профілів, утворених позиціями індивідів і батьків на щаблях соціальної драбини, виявилися ще яскравішими (рис. 1, рис. 2). Стратифікаційні профілі, у які склалися позиції батьківських родин, за своєю формою тяжіли до типу "Середній", який характеризується зосередженням значної частини населення на середніх щаблях драбини. У десяти з дванадцяти розглянутих країн модальною виявилася п'ята сходинка. Виняток становили Росія, де найбільше опитаних

¹ Масив, який включав підвибірки з описаними категоріями осіб, мав вигляд: Болгарія ($N = 738$), Естонія ($N = 731$), Латвія ($N = 748$), Литва ($N = 697$), Польща ($N = 895$), Росія ($N = 1129$), Словаччина ($N = 806$), Словенія ($N = 770$), Угорщина ($N = 787$), Україна ($N = 1444$), Хорватія ($N = 851$), Чехія ($N = 867$).

розмістили сім'ю батьків на шостій сходинці, та Болгарія, де розподіл відповідей тяжів до бімодального — майже однакова кількість опитаних розташували батьківську родину на третій та четвертій сходинках.

Таблиця 1

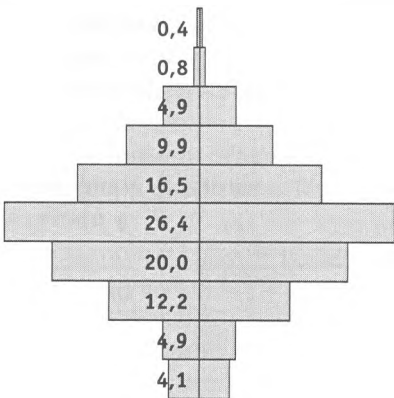
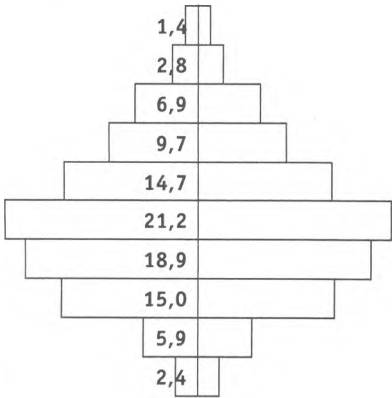
**Середні значення сходинки на соціальній драбині
у посткомуністичних країнах**

Країна	Батьки		Діти		Δ
	Середнє	Стандартне відхилення	Середнє	Стандартне відхилення	
Україна	4,56	2,00	3,39	1,70	-1,17
Латвія	5,15	1,76	4,15	1,67	-1,00
Болгарія	4,66	1,69	3,89	1,63	-0,77
Угорщина	4,53	1,79	3,89	1,50	-0,64
Росія	4,89	1,99	4,42	1,91	-0,47
Хорватія	4,74	2,15	4,38	1,72	-0,36
Литва	4,49	1,97	4,15	1,75	-0,34
Естонія	4,97	1,92	4,81	1,73	-0,16
Словаччина	4,39	1,58	4,57	1,57	0,18
Чехія	4,53	1,51	4,84	1,60	0,31
Польща	4,83	1,86	5,14	1,70	0,31
Словенія	4,32	1,84	4,83	1,55	0,51

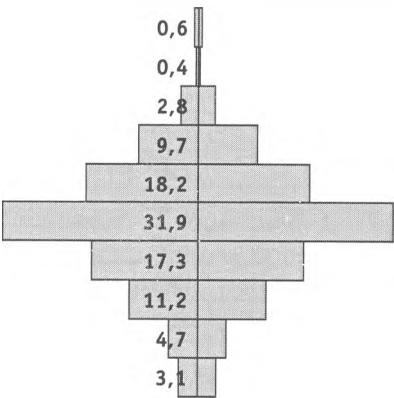
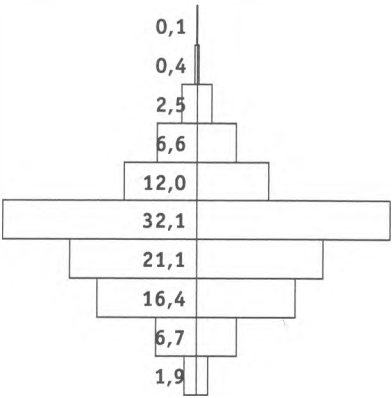
Примітка: показник Δ є різницею між середніми значеннями позицій на соціальній драбині та батьків.

Стратифікаційні профілі, побудовані на підставі відповідей самих респондентів, також здебільшого схилились до типу “Середній”, проте для низки країн спостерігалось посилення диспропорції між частками осіб у верхній та нижній частинах ієрархії, особливо помітне для України, Болгарії, Латвії, Угорщини, Росії. В Україні тип стратифікаційного профілю взагалі більше нагадував “Піраміду”. При цьому в Хорватії та в Естонії суттєво збільшилася порівняно з аналогічним показником для батьків кількість індивідів, які перебували на п'ятій сходинці, а у Словаччині, Чехії, Польщі, Словенії — тих, хто знаходився на шостому і сьомому щаблях соціальної драбини. Модальною сходинкою для восьми країн, серед яких Болгарія, Хорватія, Чехія, Естонія, Польща, Словаччина, Словенія, Литва, виявилася п'ята. Нижчою вона була в Україні (третьою), Угорщині та Латвії (четвертою), а вищою — у Росії (шостою).

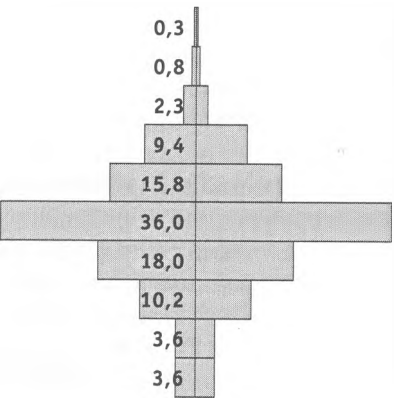
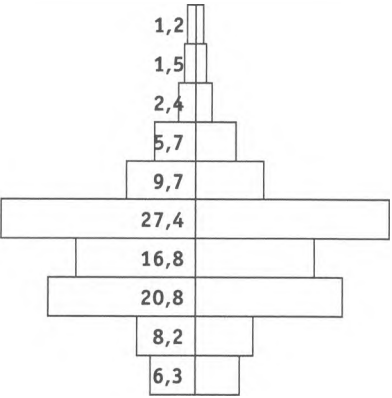
Назагал трансформаційні процеси призвели до змін у розподілі індивідів на сходинках соціальної драбини, які серед перелічених країн виявилися найсуттєвішими в Україні та Словенії. Торкнувшись в обох серединній верстві індивідів, вони мали діаметрально протилежні наслідки: його суттєве звуження в першій та збільшення в другій.



ЕСТОНІЯ



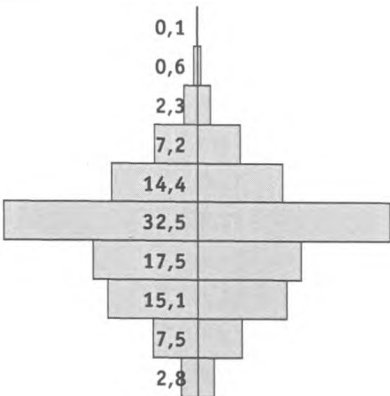
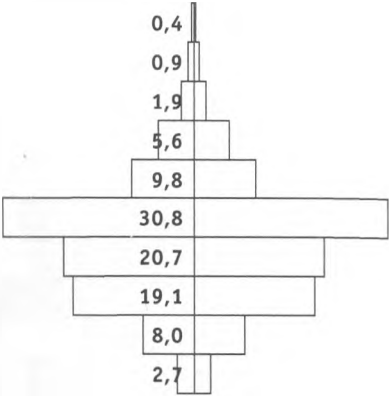
ЧЕХІЯ



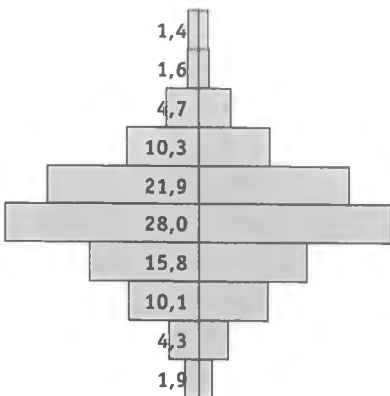
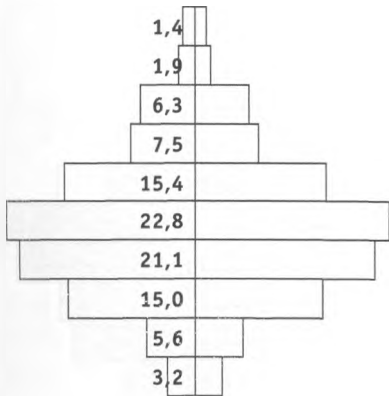
СЛОВЕНІЯ

Примітка: сходинок розташовані знизу вгору, для кожної

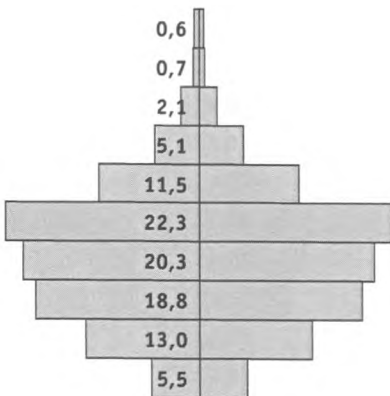
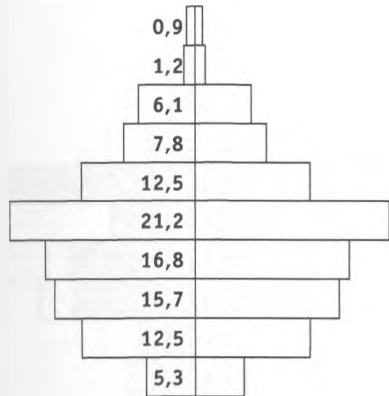
Рис. 1. Стратифікаційні профілі країн, де середні значення



СЛОВАЧЧИНА

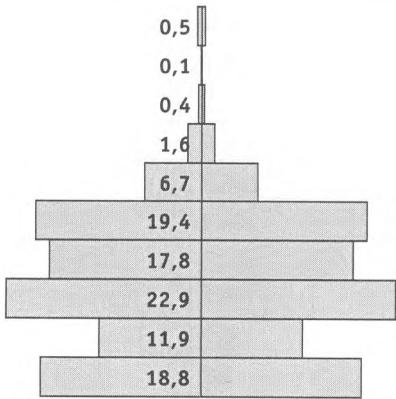
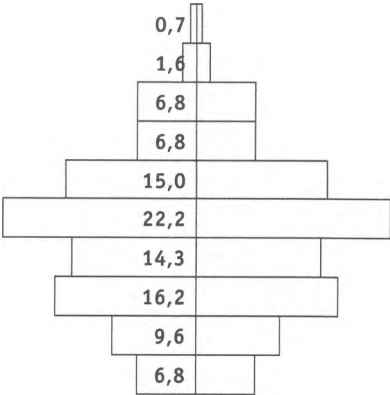


ПОЛЬЩА

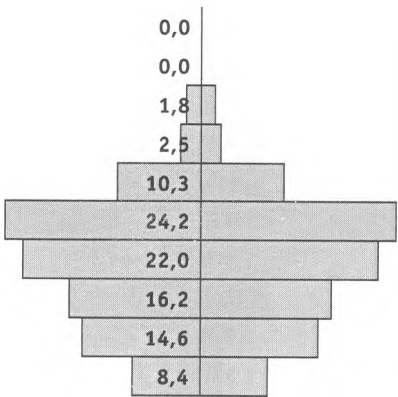
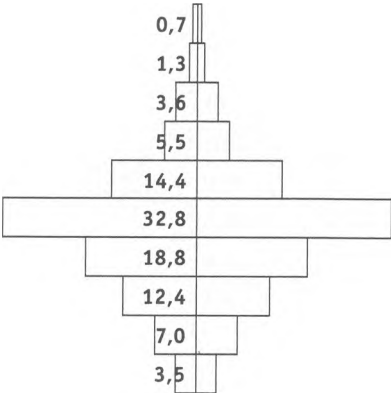


ЛИТВА

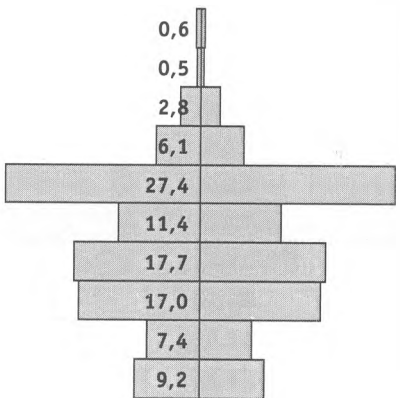
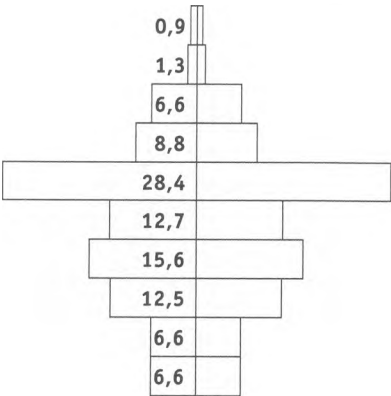
зазначено відсоток осіб на ній. Профіль дітей залито сірим кольором.
сходинки на соціальній драбині у батьків та дітей слабо різняться



УКРАЇНА

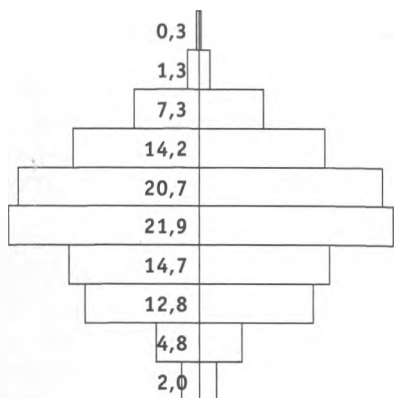


БОЛГАРІЯ

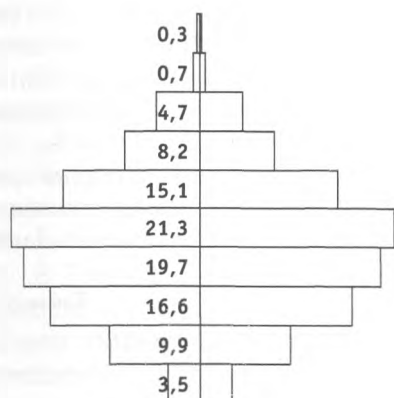
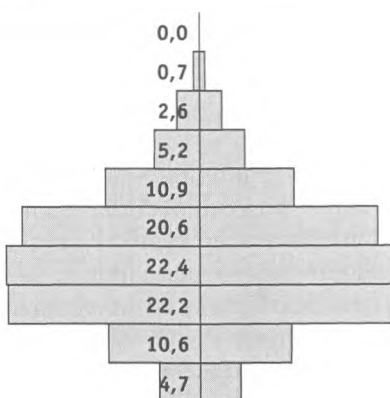


РОСІЯ

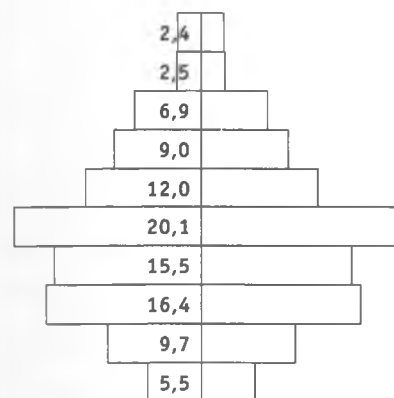
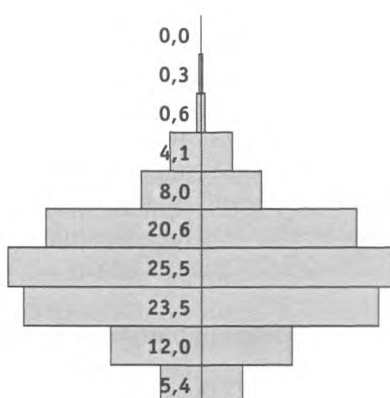
Примітка: сходинок розташовані знизу вгору, для кожної
Рис. 2. Стратифікаційні профілі країн, де середні значення



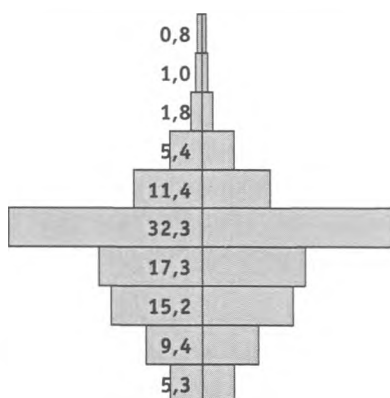
ЛАТВІЯ



УГОРЩИНА



ХОРВАТІЯ



зазначено відсоток осіб на ній. Профіль дітей залито сірим кольором.
сходинок на соціальній драбині у батьків та дітей суттєво різняться

Міжгенераційний рух сходінками соціальної драбини

Поряд із визначенням базованого на позиції респондентів та їхніх батьків стратифікаційних профілів для фіксації переміщень індивідів у соціальному просторі використовуються показники їхньої рухливості. У даному дослідженні використано два таких: перший стосувався напряду руху, а другий — подоланої соціальною ієрархією дистанції.

Згідно з одержаними даними (див. табл. 2), позиція родини дітей здебільшого виявилася гіршою за батьківську: в сімох країнах домінантною тенденцією була саме низхідна мобільність (Україна, Болгарія, Латвія, Литва, Угорщина, Росія, Хорватія). При цьому найменша кількість тих, хто порівняно з батьками піднявся вгору в соціальній ієрархії, спостерігалася в Україні та Болгарії (16,5% і 14,5%). Водночас частки осіб, які здійснили низхідну мобільність, були найвищими в Латвії (51,2%), Україні (49,0%) та Угорщині (48,5%).

Висхідний рух соціальними сходами переважав щодо низхідного у п'яти країнах: Естонії, Словаччині, Польщі, Чехії та Словенії. В останній частка тих, хто піднявся вгору, була найбільшою, сягнувши 47%. Словенії, Чехії та Словаччині властива також незначна поширеність низхідного руху соціальною драбиною (близько 19%).

Суттєва стабільність позиції індивідів від покоління до покоління притаманна Болгарії, Словаччині та Чехії, де частка іммобільних становила щонайменше 40,0%, найменша кількість таких була в Угорщині та Латвії (23,9% і 25,4% відповідно).

Таблиця 2

Міжгенераційний рух сходінками соціальної драбини

Країна	Висхідний рух, %	Іммобільність, %	Низхідний рух, %	Δ
Україна	16,5	34,5	49,0	-32,5
Болгарія	14,5	43,1	42,4	-27,9
Латвія	23,4	25,4	51,2	-27,8
Угорщина	27,6	23,9	48,5	-20,9
Росія	21,7	38,5	39,7	-18,0
Хорватія	31,7	31,4	36,9	-5,2
Литва	31,9	31,4	36,7	-4,8
Естонія	34,5	33,7	31,8	2,7
Словаччина	34,9	45,3	19,8	15,1
Польща	40,4	37,6	22,0	18,4
Чехія	39,4	40,9	19,7	19,7
Словенія	47,0	33,9	19,1	27,9

Примітка: показник Δ є різницею між частками індивідів, які здійснили висхідний та низхідний міжпоколінний рух.

Розгляд міжгенераційних змін позиції на соціальній драбині вихідців з різних верств дав змогу з'ясувати, що висхідний рух був притаманним

здебільшого індивідам, які походили з сімей, розташованих на чотирьох її нижчих щаблях. Натомість більшості дітей батьків з її найвищих щаблів, навпаки, була властивою низхідна мобільність. Низхідна мобільність була модальним напрямом для трьох найвищих сходинок батьківської родини у Чехії, для чотирьох — у Польщі, Росії, Словаччині, Словенії, для п'яти — в Україні, Болгарії, Хорватії, для шести — в Угорщині, Латвії, Литві. Тобто вершину соціальної ієрархії утворювали ті, хто здійснив висхідний рух, а нижню частину — ті, хто спустився вниз порівняно з батьківською родиною.

Поряд із тим була помітною іммобільність вихідців із сімей, які перебували на середині соціальної драбини — на п'ятій сходинці; це простежувалося у Словенії (56,3%), Словаччині (56,4%), Естонії (52,3%), Польщі (51,%), Болгарії (50,6%). У Чехії частка іммобільних серед тих, чії батьки перебували на 5–7 щаблях, коливалася у межах від 48,5% до 49,1%. Звідси середня верства осіб у вказаних країнах досить стабільно відтворювалася від покоління до покоління навіть за умов соціальних трансформацій.

Низка особливостей у міжгенераційному русі соціальною драбиною спостерігалася в Болгарії та в Україні. Так, у першій серед вихідців із сімей, які займали 1–4 щаблі соціальної драбини, частка тих, хто здійснив висхідний рух, виявилася нижчою, ніж у будь-який із розглянутих дванадцяти країн, сягаючи лише 24,5%. Водночас не змінили позицію 69,4% дітей батьків, які перебували на першій сходинці і 76,0% — на другій.

В Україні серед тих, чия сім'я знаходилася на найнижчому рівні в соціальній ієрархії, іммобільність також виявилася високою (73,2%). Найбільша частка тих, хто здійснив висхідний рух, була зосереджена серед вихідців із сімей, розташованих на другій (48,6%) і третій (32,2%) сходинках соціальної драбини. Тобто в обох зазначених країнах спостерігалася не тільки зміна стратифікаційної моделі в бік зростання кількості осіб унизу соціальної драбини, але також і певне посилення бар'єрів, що перешкоджали їхньому руху вгору.

Дані детальнішого аналізу переміщень соціальною драбиною засвідчили достатньо невеликий діапазон руху індивідів: його середні значення здебільшого не перевищували однієї сходинки (див. табл. 3).

Медіанне значення подоланих щаблів соціальної драбини в усіх країнах становило 0, винятком стала тільки Латвія, де воно знизилося до –1. Міжквартильний розмах мав більшу крос-культурну варіативність: назагал його значення виявилися вищими там, де середнє значення відстані, на яку перемістилися індивіди, було позитивним.

Рухатися соціальною драбиною вгору, очікувано, індивідам виявилось складніше, аніж униз: підйом на максимальну кількість щаблів (9) був відзначений лише у Хорватії та Польщі, тоді як спуск на аналогічну відстань — у Хорватії, Естонії, Латвії, Росії, Україні.

Отже, в період соціальних трансформацій мешканці більшості розглянутих країн частіше відтворювали позицію батьківської родини на соціальній драбині або погіршували її, долаючи при цьому доволі незначну кількість щаблів.

Дистанція, подолана на соціальній драбині

Країна	Середнє	Стандартне відхилення	Міжквартильний розмах
Україна	-1,17	2,19	3
Латвія	-1,00	2,26	2
Болгарія	-0,76	1,74	2
Угорщина	-0,64	1,90	3
Росія	-0,47	2,00	2
Хорватія	-0,35	2,36	3
Литва	-0,34	2,11	2
Естонія	-0,16	2,16	2
Словаччина	0,18	1,33	1
Чехія	0,31	1,58	1
Польща	0,32	1,75	1
Словенія	0,50	1,74	2

Примітка: показники стосуються кількості сходинок, подоланих дітьми порівняно з батьками, знак вказує напрям руху.

**Суб'єктивна соціальна мобільність
у період посткомуністичних трансформацій**

Поряд із рухом соціальною драбиною переміщення індивідів у просторі нерівностей описує показник суб'єктивної соціальної мобільності. При цьому перший є узагальнювальним та фіксує зміну інтегральної позиції індивіда в соціальному просторі порівняно з батьківською. Другий, навпаки, вказує на конкретну ознаку, за якою визначатиметься міжпоколінна мобільність — статус роботи. Вимірювання суб'єктивної соціальної мобільності є можливим за дотримання двох умов: наявності у респондента на момент опитування певного трудового досвіду, а також його обізнаності щодо роботи батька на час, коли йому виповнилося 14–16 років.

Цілком передбачувано суспільні трансформації зумовили зміни у системі виробничих відносин, а відтак — структурну мобільність. Більшість опитаних вважали статус своєї роботи відмінним від батьківського: частка індивідів, які не відчували таких змін, сягала від 27,3% тих, хто відповів на запитання (у Польщі), до 46,8% (в Угорщині). В усіх аналізованих країнах частка осіб, які відчували погіршення статусу роботи відносно батьківської, була меншою за частки тих, хто не помітив жодних змін або вважав їх позитивними (див. табл. 4).

Найвищий рівень висхідної суб'єктивної мобільності було виявлено у Польщі та Литві, де її здійснили більш як половина тих, хто відповів на запитання. Найменші відсотки за цим показником були відзначені у Чехії та Угорщині, де спостерігалися і найвищі частки іммобільних, а звідси й найменша різниця між відсотками тих, хто здійснив висхідний і низхідний рух.

Таблиця 4

Суб'єктивна соціальна мобільність

Країна	Висхідна мобільність, %	Імобільність, %	Низхідна мобільність, %	Δ
Чехія	33,7	44,8	21,6	12,1
Угорщина	33,2	46,8	20,1	13,1
Росія	39,1	39,4	21,5	17,6
Латвія	39,6	40,1	20,3	19,3
Словенія	39,7	41,2	19,1	20,6
Естонія	43,1	34,5	22,3	20,8
Україна	42,1	37,6	20,3	21,8
Хорватія	47,3	30,9	21,8	25,5
Словаччина	45,3	37,4	17,2	28,1
Польща	51,5	27,3	21,3	30,2
Болгарія	44,6	42,7	12,8	31,8
Литва	53,4	31,5	15,2	38,2

Примітка: показник Δ є різницею між частками індивідів, які здійснили висхідну і низхідну міжпоколінну мобільність.

Дистанція суб'єктивної соціальної мобільності в усіх перелічених посткомуністичних країнах хоча й не надто сильно, але перевищувала середнє значення за 100-бальною шкалою (див. табл. 5). Тобто відстань, на яку індивіди перемістилися, була невеликою, оскільки 50 балів відповідали відтворенню статусу роботи батька. Водночас розрив між мінімальним і максимальним середніми значеннями дистанції суб'єктивної мобільності не перевищував 10 балів.

Таблиця 5

Дистанція суб'єктивної соціальної мобільності

Країна	Середнє	Стандартне відхилення
Чехія	53,27	23,87
Угорщина	54,06	21,80
Україна	54,13	26,66
Росія	55,60	26,01
Латвія	55,64	23,46
Словенія	56,28	24,95
Естонія	57,10	28,35
Хорватія	57,65	26,45
Словаччина	58,67	23,52
Болгарія	60,11	23,19
Польща	61,39	27,27
Литва	62,08	24,48

Отже, загальним трендом у суб'єктивній соціальній мобільності в посткомуністичних країнах у період транзиції став висхідний рух незначної амплітуди.

Зв'язок між різними видами переміщень у соціальній ієрархії

Використання різних способів фіксації сприйняття індивідами переміщень у соціальному просторі передбачає зіставлення інформації, одержаної на цих підставах. Опис розподілів змінних, які фіксують міжпоколінний рух соціальною драбиною та суб'єктивну соціальну мобільність, дав змогу виявити низку особливостей цих індикаторів.

По-перше, частка осіб, які здійснили висхідну суб'єктивну соціальну мобільність, є дещо вищою за аналогічний показник для міжпоколінної: перша коливалася у діапазоні від 33,7% до 53,4%, а друга — від 16,5% до 47,0%. Натомість частка осіб, що спустилися вниз соціальною драбиною, перевищувала частку тих, хто здійснив низхідну суб'єктивну мобільність: перша становила від 19,1% до 51,2%, а друга — від 12,8% до 22,3%.

По-друге, ранги країн за різницею між частками індивідів, які здійснили висхідні та низхідні переміщення в соціальному просторі, для міжпоколінного руху сходінками соціальної драбини та суб'єктивної соціальної мобільності також не збігалися. Переважання висхідної мобільності для першого показника спостерігалось лише в Естонії, Словаччині, Польщі, Чехії та Словенії¹, варіюючи від 2,7% до 27,5%. Для другого показника висхідний рух виявився панівною тенденцією у всіх країнах, але найпомітніша розбіжність у відсотках осіб із висхідною та низхідною мобільністю була зафіксована у Хорватії, Словаччині, Польщі, Болгарії та Литві² (від 25,5% до 38,2%).

Зіставлення даних про сприйняття індивідами міжгенераційного руху соціальною драбиною та суб'єктивної соціальної мобільності (див. табл. 6) дало змогу окреслити додаткові відмінності цих показників.

Напрями руху, виявлені в різні способи, у значній кількості опитаних не збігалися: подекуди частка тих, у кого вони були неузгодженими, сягала близько 60%. Проте позиція індивіда на соціальній драбині зумовлювалася його суб'єктивною соціальною мобільністю, позаяк між змінними існував прямий значимий зв'язок³.

Серед людей, чиї переміщення в обох системах координат виявилися синхронними, відсоток тих, хто здійснив висхідну мобільність, здебільшого перевищував відсоток тих, хто рухався вниз. Виняток становила лише Латвія, але й там ця відмінність не досягала навіть 1%. Вельми незначною, хоча й позитивною, ця різниця була в Росії (0,5%). Для інших країн відповідна розбіжність виявилася найменшою в Болгарії (2,7%) та Угорщині (2,8%), а найбільшою — у Словаччині (15,9%), Словенії (17,3%) та Польщі (21,0%),

¹ Країни подано в порядку зростання значення показника Δ (табл. 2).

² Країни подано в порядку зростання значення показника Δ (табл. 4).

³ Для цих змінних ρ Спірмена варіював від 0,116 (Україна) до 0,345 (Чехія), значимість для всіх розглянутих країн становила $p < 0,001$.

варіюючи серед решти країн у діапазоні від 7,8% до 10,5%. Зазначимо, що в Польщі та Словенії виявилися найвищими й частки осіб, які мали синхронну висхідну мобільність (31,5% та 25,3%).

Таблиця 6

Зв'язок між різними індикаторами переміщень у соціальному просторі

Країна	Кореляція між дистанціями переміщень, ρ^1	Синхронна висхідна мобільність, %	Синхронна імобільність, %	Синхронна низхідна мобільність, %	Неузгоджений рух, %
Україна	0,192	22,1	15,0	14,0	48,9
Росія	0,238	11,9	18,1	11,5	58,6
Болгарія	0,240	11,0	20,8	8,3	59,8
Угорщина	0,244	15,0	14,2	12,2	58,6
Словаччина	0,254	21,8	20,0	5,90	52,2
Литва	0,275	20,2	12,1	10,5	57,2
Словенія	0,331	25,3	18,2	8,0	48,5
Латвія	0,355	16,8	16,1	17,6	49,5
Хорватія	0,368	21,4	12,0	13,6	52,9
Естонія	0,454	22,1	15,0	14,0	48,9
Польща	0,468	31,5	15,2	10,5	42,8
Чехія	0,470	21,7	24,8	11,2	42,3

Примітка: показники синхронної висхідної та низхідної мобільності й імобільності фіксують частку індивідів, у яких збігаються напрями суб'єктивної мобільності і міжпоколінного руху соціальною драбиною.

Порівняння інформації про дистанцію переміщень у різних вимірах соціального простору показало відтворення описаних трендів (табл. 6). Так, між обома її показниками було зафіксовано значимий прямий зв'язок, але щодо його сили відзначалися деякі крос-культурні розбіжності. Вона була слабкою в Україні, Росії, Болгарії, Угорщині, Словаччині, Литві (від 0,192 до 0,275) та помірною в Словенії, Латвії, Хорватії, Естонії, Польщі, Чехії (від 0,331 до 0,470). Тобто відстані, які індивіди здолали на соціальній драбині та за статусом заняття, здебільшого різнилися.

Таким чином, результати вимірювання міжгенераційної мобільності на засадах порівняння позиції дітей та батьків на сходинках соціальної драбини та зіставлення їхніх власних статусів роботи достатньо сильно різнилися. Частка тих, хто здійснив висхідну мобільність, за першим показником виявилася нижчою, аніж за другим. Також невисокими виявилися синхронність переміщень та кореляція між їхньою відстанню. Максимальна узгодженість цих показників з-поміж усіх розглянутих країн була характерна для Польщі та Чехії, мінімальна — для Росії, Болгарії та Угорщини.

¹ Усі коефіцієнти значимі на рівні $p < 0,001$.

Висновки

Окреслюючи характер сприйняття населенням посткомуністичних країн переміщень у соціальному просторі та можливості подальшого застосування в стратифікаційному аналізі його окремих показників, відзначимо кілька аспектів.

Загалом обидва типи показників руху в соціальному просторі дають змогу помітити соціоструктурні зміни, зумовлені процесом транзиції та розрізнити їхні особливості в окремих країнах.

Визначити статус роботи батька респондентам було важче, ніж оцінити позицію батьківської родини на соціальній драбині. Кількість кейсів, що з різних причин не містили відповіді на ці питання, по розглянутих країнах у середньому становила відповідно 13,5% та 1,9%.

Тенденції щодо напрямку міжгенераційних переміщень, зафіксовані обома показниками, також різнилися. Для руху сходами соціальної драбини у більшості країн модальною була низхідна мобільність. Частка тих, хто здійснив висхідну мобільність, переважала у Польщі та Словенії й несуттєво — в Естонії, а частка іммобільних — у Словаччині та Чехії. Для зміни статусу роботи порівняно з батьківським модальним напрямом була висхідна мобільність, іммобільність домінувала в Чехії та Угорщині, а її незначне переважання спостерігалось у Словенії, Латвії та Росії.

Напрямок переміщень у соціальному просторі та дистанція, зафіксовані на підставі обох типів показників, у більшості країн виявилися не надто синхронними. Найбільша узгодженість їх спостерігалася в Польщі та Чехії, де кількість осіб, у яких напрями міжгенераційної мобільності не збігалися, була найменшою, а сила зв'язку між відстанями, подоланими у соціальному просторі, була найбільшою. Для Росії, Болгарії та Угорщини, навпаки, було зафіксовано найвищу частку осіб, напрями руху яких не збігалися, а щільність показників дистанції була найменшою.

Слід відзначити, що хоча обидва типи показників і вимірюють сприйняття індивідами міжпоколінної мобільності, позатим вони роблять це в різний спосіб. Зміну статусу роботи респонденти оцінюють безпосередньо тоді як міжгенераційний рух сходинками соціальної драбини визначається шляхом зіставлення відповідей індивідів про їхню власну позицію на ній з наданими щодо батьківської родини.

Відповідно, для більш коректного порівняння пояснювальних можливостей показників було б варто вдаватися до використання в анкетах запитань, що дали б змогу однотипної фіксації руху в соціальному просторі. Зокрема, належало б додати окремі запитання щодо оцінки індивідами статусу власної роботи та статусу роботи батька, а також запитання щодо того, наскільки, на їхню думку, змінилася їхня позиція на соціальній драбині порівняно з батьківською сім'єю. Вказані уточнення, а також визначення сприйняття руху в соціальному просторі за іншими вимірами, приміром, рівнем доходів родини і мають утворити підґрунтя для подальших студій суб'єктивної соціальної мобільності.

Джерела

- Малиш, Л. (2012). Рівень (не)довіри українців до інститутів та посадовців. *Соціологія: теорія, методи, маркетинг*, 2, 35–52.
- Малиш, Л. (2019). Принципи та правила вимірювання структурних нерівностей у соціології. Київ: ПАУКМА.
- Оксамитна, С. (2010). Суб'єктивне сприйняття соціальної мобільності: досвід міжнародного дослідження та тенденції в Україні. *Наукові записки: Соціологічні науки*, 109, 5–12.
- Оксамитна, С. (2011). Міжгенераційна класова та освітня мобільність. Київ: ПАУКМА, Аграр Медіа Груп.
- Оксамитна, С., Стукало, С. (2013). Суб'єктивна соціальна мобільність у порівняльній перспективі. В: М. Шульга (Ред.), *Українське суспільство 1992–2013. Стан та динаміка змін. Соціологічний моніторинг* (с.с.198–206). Київ: Інститут соціології НАН України.
- Adair, S. (2001). Immeasurable Differences: A Critique of the Measures of Class and Status Used in the General Social Survey. *Humanity & Society*, 25 (1), 57–84.
- Bar-Haim, E. (2018). Still Great: Subjective Intergenerational Mobility and Income Inequality. *Comparative Sociology*, 17 (5), 496–518.
- Clark, A.E. (2003). Inequality-Aversion and Income Mobility: A Direct Test. CNRS and DELTA. *Fédération Jourdan Working Paper*, 2003–11. Paris: École Normale Supérieure, Département et Laboratoire d'Economie Théorique et Appliquée. Retrieved from: <http://citeseerx.ist.psu.edu/viewdoc/download?doi=10.1.1.202.9008&rep=rep1&type=pdf>
- Duru-Bellat, M., Kieffer, A. (2008). Objective/subjective: The two facets of social mobility. *Sociologie du travail*, 50, e1–e18.
- Engelhardt, C., Wagener, A. (2014). Biased Perceptions of Income Inequality and Redistribution (June 12, 2014). In: *CESifo Working Paper Series No 4838*. Retrieved from: <https://ssrn.com/abstract=2463129>
- Evans, M.D.R., Kelley, J. (2004). Subjective Social Locations: Data from 21 Nations. *International Journal of Public Opinion Research*, 16 (1), 3–38.
- Ferrer-i-Carbonell, A. (2005). Income and Well-Being: An Empirical Analysis of the Comparison Income Effect. *Journal of Public Economics*, 89 (5–6), 997–1019.
- Gimpelson, V., Treisman, D. (2015). *Misperceiving Inequality*. NBER Working Paper No 21174. Cambridge, MA: National Bureau of Economic Research.
- Gugushvili, A. (2016). Intergenerational Objective and Subjective Mobility and Attitudes Towards Income Differences: Evidence from Transition Societies. *Journal of International and Comparative Social Policy*, 32 (3), 1–21.
- Kelley, S.M.C., Kelley, C.G.E. (2009). Subjective Social Mobility: Data From 30 Nations. In: M. Haller, R. Jowell, T. Smith (Eds.), *Charting the Globe: The International Social Survey Programme 1984–2009* (pp. 106–124). London: Routledge.
- Niehues, J. (2014). *Subjective Perceptions of Inequality and Redistributive Preferences: An International Comparison*. Discussion paper, Cologne Institute for Economic Research. Retrieved from: http://www.ecineq.org/ecineq_nyc17/FILESx2017/CR2/p88.pdf
- Sosnaud, B., Brady, D., Frenk, S.M. (2013). Class in Name Only: Subjective Class Identity, Objective Class Position, and Vote Choice in American Presidential Elections. *Social Problems*, 60 (1), 81–99.
- Vlachova, K., Rehakova, B. (1995). Subjective Mobility after 1989: Do People Feel a Social and Economic Improvement or Relative Deprivation? *Sociologický časopis / Czech Sociological Review*, 3 (1), 137–155. Retrieved from: <https://nbnresolving.org/urn:nbn:de:0168-ssoar-53798>
- Yanai, Y. (2017). Perceived Inequality and Support for Redistribution. Retrieved from: <https://ssrn.com/abstract=2937637>

Отримано 07.08.2020

References

- Adair, S. (2001). Immeasurable Differences: A Critique of the Measures of Class and Status Used in the General Social Survey. *Humanity & Society*, 25 (1), 57–84.
- Bar-Haim, E. (2018). Still Great: Subjective Intergenerational Mobility and Income Inequality. *Comparative Sociology*, 17 (5), 496–518.
- Clark, A. E. (2003). Inequality-Aversion and Income Mobility: A Direct Test. CNRS and DELTA. *Fédération Jourdan Working Paper*, 2003–11. Paris: École Normale Supérieure, Département et Laboratoire d'Economie Théorique et Appliquée. Retrieved from: <http://citeseerx.ist.psu.edu/viewdoc/download?doi=10.1.1.202.9008&rep=rep1&type=pdf>
- Duru-Bellat, M., Kieffer, A. (2008). Objective/subjective: The two facets of social mobility. *Sociologie du travail*, 50, e1–e18.
- Engelhardt, C., Wagener, A. (2014). Biased Perceptions of Income Inequality and Redistribution (June 12, 2014). In: *CESifo Working Paper Series No 4838*. Retrieved from: <https://ssrn.com/abstract=2463129>
- Evans, M. D. R., Kelley, J. (2004). Subjective Social Locations: Data from 21 Nations. *International Journal of Public Opinion Research*, 16 (1), 3–38.
- Ferrer-i-Carbonell, A. (2005). Income and Well-Being: An Empirical Analysis of the Comparison Income Effect. *Journal of Public Economics*, 89 (5–6), 997–1019.
- Gimpelson, V., Treisman, D. (2015). Misperceiving Inequality. *NBER Working Paper No 21174*. Cambridge, Mass: National Bureau of Economic Research (NBER).
- Gugushvili, A. (2016). Intergenerational Objective and Subjective Mobility and Attitudes Towards Income Differences: Evidence from Transition Societies. *Journal of International and Comparative Social Policy*, 32 (3), 1–21.
- Kelley, S.M.C., Kelley, C.G.E. (2009). Subjective Social Mobility: Data From 30 Nations. In: M. Haller, R. Jowell, T. Smith (Eds.), *Charting the Globe: The International Social Survey Programme 1984–2009* (pp. 106–124). London: Routledge.
- Malysh, L. (2012). The Rate of Ukrainians' (Non)Confidence in Institutions and Officials. [In Ukrainian]. *Sociology: Theory, Methods, Marketing*, 2, 35–52. [= Малиш 2012]
- Malysh, L. (2019). Principles and Rules of Measurement of Structural Inequalities in Sociology. [In Ukrainian]. Kyiv: NaUKMA. [= Малиш 2019]
- Niehues, J. (2014). *Subjective Perceptions of Inequality and Redistributive Preferences: An International Comparison*. Discussion paper, Cologne Institute for Economic Research. Retrieved from: http://www.ccineq.org/ccineq_nyc17/FILESx2017/CR2/p88.pdf
- Oksamytna, S. (2010). Subjective Perception of Social Mobility: International Research Experience and Trends in Ukraine. [In Ukrainian]. *NaUKMA Research Papers. Sociology*, 109, 5–12. [= Оксамитна 2010]
- Oksamytna, S. (2011). Intergenerational class and educational mobility. [In Ukrainian]. Kyiv: NaUKMA, Ahrar Media Hrup. [= Оксамитна 2011]
- Oksamytna, S., Stukalo, S. (2013). Subjective Social Mobility in Comparative Perspective. [In Ukrainian]. In: M. Shulha (Ed.), *Ukrainian Society 1992–2013. State and dynamics of change. Sociological monitoring* (pp. 198–206). Kyiv: Institute of Sociology, NAS of Ukraine. [= Оксамитна, Стукало 2013]
- Sosnaud, B., Brady, D., Frenk, S. M. (2013). Class in Name Only: Subjective Class Identity, Objective Class Position, and Vote Choice in American Presidential Elections. *Social Problems*, 60 (1), 81–99.
- Vlachova, K., Rehakova, B. (1995). Subjective Mobility after 1989: Do People Feel a Social and Economic Improvement or Relative Deprivation? *Sociologický časopis / Czech Sociological Review*, 3 (1), 137–155. Retrieved from: <https://nbnresolving.org/urn:nbn:de:0168-ssaoar-53798>
- Yanai, Y. (2017). Perceived Inequality and Support for Redistribution. Retrieved from: <https://ssrn.com/abstract=2937637>

Received 07.08.2020

ЛІНА МАЛИШ

Рух у соціальній ієрархії за доби трансформації: сприйняття з боку населення посткомуністичних країн

У статті аналізується, як люди оцінюють зміну свого становища в соціальній ієрархії. Дослідницьку увагу зацентовано на посткомуністичних країнах, які презентують яскравий приклад переходу від одного соціального ладу до іншого. До списку цих посткомуністичних країн було включено Болгарію ($N = 1000$), Естонію ($N = 1000$), Латвію ($N = 1069$), Литву ($N = 1023$), Польщу ($N = 1263$), Росію ($N = 1603$), Словаччину ($N = 1159$), Словенію ($N = 1065$), Угорщину ($N = 1010$), Україну ($N = 2012$), Хорватію ($N = 1201$), Чехію ($N = 1205$).

На підставі запитань модуля “Соціальна нерівність-IV” Міжнародної програми соціального дослідження було виявлено два типи сприйняття своєї мобільності з боку населення: суб’єктивна соціальна мобільність і міжпоколінний рух соціальними сходами. Суб’єктивну соціальну мобільність вимірювали як співвідношення статусу респондента на поточній роботі порівняно зі статусом роботи його батька на момент, коли вік опитаного становив 14–16 років. Міжпоколінний рух соціальними сходами визначали як різницю між позиціонуванням респондента на соціальних сходах і його уявленням про місце на соціальній драбині сім’ї, в якій пройшло його дитинство. Також було виміряно напрямок і відстань обох типів переміщень у соціальній ієрархії.

У процесі аналізу даних були зафіксовані відмінності в профілях стратифікації, ґрунтовані на розподілі позицій респондентів та їхніх батьків на соціальній драбині. У переважній більшості країн населення в період трансформації здійснило спуск соціальними сходами. Виняток становили Словаччина, Чехія і Польща.

Частка респондентів, які здійснили суб’єктивну висхідну мобільність, перевищувала частку тих, хто піднявся вгору соціальними сходами. Дистанції обох типів переміщень у соціальному просторі були не надто великими та слабко узгодженими: найбільші значення коефіцієнтів кореляції для відповідних змінних спостерігалися в Польщі і в Чехії.

Загалом, дослідження дало змогу визначити методологічні особливості індикаторів обох типів переміщення в соціальному просторі, але більш точний опис їхнього вимірювального потенціалу вимагає подальшого емпіричного дослідження.

Ключові слова: соціальна нерівність, посткомуністичні країни, позиція на соціальній драбині, суб’єктивна соціальна мобільність

ЛИНА МАЛЫШ

Движение в социальной иерархии в эпоху трансформации: восприятие населением посткоммунистических стран

В статье анализируется, как люди оценивают изменение своего положения в социальной иерархии. Основное внимание в исследовании уделяется посткоммунистическим странам, которые представляют яркий пример перехода от одного социального строя к другому. Список этих посткоммунистических стран включал Болгарию ($N = 1000$), Эстонию ($N = 1000$), Латвию ($N = 1069$), Литву ($N = 1023$), Польшу ($N = 1263$), Россию ($N = 1603$), Словакию ($N = 1159$), Словению ($N = 1065$), Венгрию ($N = 1010$), Украину ($N = 2012$), Хорватию ($N = 1201$), Чехию ($N = 1205$).

На основе вопросов модуля “Социальное неравенство-IV” Международной программы социальных исследований, были выявлены два типа восприятия населением своей мобильности: субъективная социальная мобильность и межпоколенческое движение по социальной лестнице. Субъективная социальная мобильность измерялась как соотношение статуса респондента на текущей работе по сравнению со статусом работы его отца на мо-

мент, когда возраст опрошенного составлял 14–16 лет. Межпоколенческое движение по социальной лестнице определялось как различие между позиционированием респондента на социальной лестнице и его представлением о положении на этой лестнице семьи, в которой он вырос. Также были измерены направление и расстояние обоих типов перемещения в социальной иерархии.

В ходе анализа данных были зафиксированы различия в профилях стратификации, основанные на распределении позиций респондентов и их родителей на социальной лестнице. В подавляющем большинстве стран население в период трансформации осуществило спуск по социальной лестнице. Исключение составили Словакия, Чехия и Польша.

Доля респондентов, осуществивших субъективную восходящую мобильность, превышала долю тех, кто поднялся вверх по социальной лестнице. Дистанции обоих типов перемещения в социальном пространстве были не особенно велики и слабо согласованы: наибольшие значения коэффициентов корреляции для соответствующих переменных наблюдались в Польше и в Чехии.

Таким образом, исследование позволило обозначить методологические особенности индикаторов обоих типов перемещения в социальном пространстве, но более точное описание их измерительного потенциала требует дальнейшего эмпирического исследования.

Ключевые слова: социальное неравенство, посткоммунистические страны, позиция на социальной лестнице, субъективная социальная мобильность

LINA MALYSH

Movement in the Social Hierarchy in the Age of Transformation: People's Perceptions in Post-Communist Countries

The article analyzes how people evaluate the changes in their position in the social hierarchy. The main research attention is focused on post-communist countries which exemplify the transition from one social order to another. The list of these post-communist countries was as follows: Bulgaria (N = 1000), Estonia (N = 1000), Latvia (N = 1069), Lithuania (N = 1023), Poland (N = 1263), Russia (N = 1603), Slovakia (N = 1159), Slovenia (N = 1065), Hungary (N = 1010), Ukraine (N = 2012), Croatia (N = 1201), the Czech Republic (N = 1205).

Based on the questions from the Social Inequality-IV module of the International Social Survey Programme two types of people's perception of their mobility were identified: subjective social mobility and intergenerational movement on the social ladder. Subjective social mobility measured as a level of status of respondents' current job compared to the status of their father's job when the respondent was a teenager. Intergenerational movement in the social ladder was considered as the difference between respondent's self-positioning on the social ladder and his/her ideas about the position of the family of his origin on this ladder. Also, the direction and distance of both types of movement in the social hierarchy were measured.

As a result, the differences in stratification profiles based on distributions of the respondent's position on the social ladder and that of their parents were shown. In a large majority of nations, people moved down on the social ladder. The exceptions were Slovakia, the Czech Republic, and Poland.

In general, the proportion of people who have experienced upward subjective mobility exceeded the proportion of those who have risen the social ladder. Distances of both types of movement in the social space were moderate. Subjective mobility and intergenerational movement in the social ladder did not correlate too much. The correlation between the variables was strongest in Poland and the Czech Republic.

Methodological features of indicators of both types of movement in social space are outlined, but more accurate description of their measuring limits requires further empirical exploration.

Keywords: social inequality, post-communist countries, position on the social ladder, subjective social mobility