

Це підтверджує той факт, що законсервований на могильнику стан розвитку стилю фіксує початок XI ст. й має досить аналогій на корінному ареалі спільноти. Надзвичайно важливим є продовження досліджень на пам'ятці, що дозволить збільшити джерельну базу. Здобуття нових зразків балтського зооморфного стилю дозволить знайти нові аналогії та сприятиме кращому вивченню цього культурного феномену. Не менш цікавим є можливе фіксування таких видозмін стилю, що свідчили б про впливи на нього місцевої давньоруської культури, або ж навпаки.

Івакін Всеволод

к. і. н., завідувач відділу археології Києва
Інституту археології НАН України

НЕКРОПОЛЬ ЦЕРКВИ СПАСА НА БЕРЕСТОВІ (У СВІТЛІ АРХЕОЛОГІЧНИХ ДОСЛІДЖЕНЬ 2018–2019 РР.)

Некрополь Спаської церкви вже давно привертав увагу істориків та археологів, а у зв'язку з пошуками поховання князя Юрія Долгорукого набув скандальної популярності. Проте, він залишається маловідомим навіть серед дослідників київської некрополістики. У цій роботі ми спробуємо стисло викласти історію археологічного вивчення цього київського кладовища та підвести основні підсумки його результатів. Інформація, накопичена в результаті обстежень 1862–1865, 1909–1914, 1947, 1989–1990, 2002–2003 рр., стала основою для аналітичної характеристики кладовища у наукових публікаціях М. Каргера, Г. Івакіна, В. Харламова і В. Гончара, С. Балакіна та О. Мельник. Основна увага дослідників була зосереджена на виділенні основних етапів функціонування та реконструкції структури храмового могильника, характеристиці елементів поховального обряду тощо.

За весь період археологічних розкопок некрополя церкви Спаса на Берестовому збереглася інформація про виявлення 544 поховальних комплексів, з яких точно локалізувати вдалося 533 об'єкти (рис. 1). За кількістю виявлених захоронень серед київських давніх кладовищ пам'ятка поступається тільки Десятинній церкві та Михайлівському Золотоверхому монастирю. Цілком очевидно, що цифра відкритих на спаському кладовищі поховань є набагато більшою, проте кладовищу, якщо так можна висловитися, відверто «не щастило». Повноцінному археологічному вивченню некрополя в різні часи заважали то низький методичний рівень фіксації робіт (1863–1865 рр., 1947 р.), то втрата польової документації (1909–1914 рр.), а в останні роки – абсолютно байдуже ставлення до цієї унікальної пам'ятки владних та пам'яткоохоронних структур (2018–2019 рр.).

Крім восьми поховальних комплексів XVII–XVIII ст. та одного дитячого початку XX ст., виявлених у нартексі, решта локалізованих захоронень розташовувалася у позахрамовому просторі. Як показала історія досліджень некрополя, практично вся територія навколо церкви представляла собою суцільне кладовище,

ділянки якого відрізнялися одна від іншої лише ступенем щільності та збереженості поховальних комплексів. Часті факти перерізання могил одна одною свідчать про тривале функціонування некрополя та дозволяє співвіднести час здійснення деяких поховань між собою. Цей факт С. Балакін пояснює різною мірою престижності окремих ділянок цвинтаря, а також неоднаковим ступенем збереженості тих чи інших ділянок церковного подвір'я після численних будівельних і ремонтних робіт XVII–XX ст. За спостереженнями В. Харламова та В. Гончарова, у східній частині кладовища поховання перекривалися зверху земляним валом Спаського бастиону (глибина поховань у східній частині некрополя, який перекривався валом Спаського бастиону, становила 0,70–1,50 м від денної поверхні XVII ст.), у західній – перевідкладеним ґрунтом, спланованого під час благоустрою території церкви (1,80–2,80 м від сучасної поверхні). Зафіксована на сьогодні площа могильника дорівнює близько 2300 м², повністю недослідженими, а тому – перспективними у плані майбутніх досліджень залишаються ділянки на захід південний та північний захід від собору.

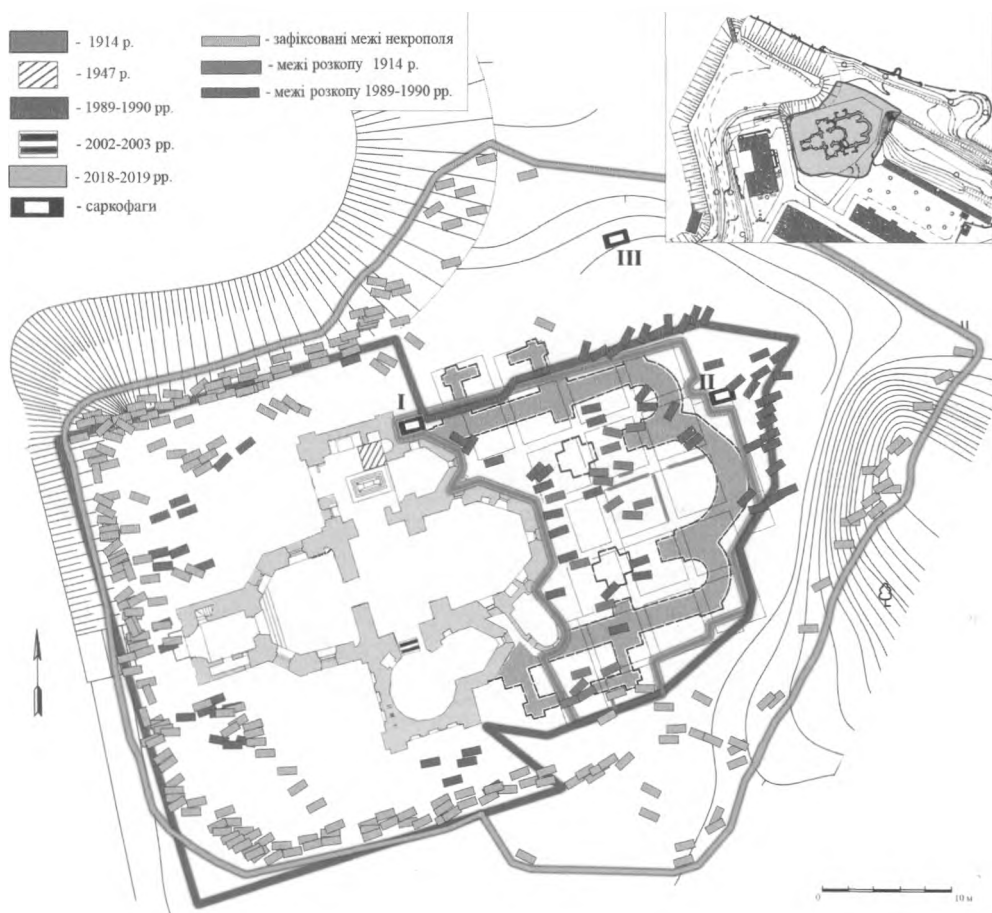


Рис. 1.

Необхідно відмітити поганий ступінь збереженості поховальних комплексів, що пояснюється тривалим функціонуванням кладовища на обмеженому прихрмовому просторі та агресивною дією ґрунтів. Частка повністю розкопаних і водночас добре або задовільно збережених поховань не перевищують 20 % від загальної кількості виявлених. Частково збережені комплекси складають 40 %, решта фіксувалася у перевідкладеному стані.

Незадовільний стан збереженості поховальних комплексів помітно ускладнює визначення орієнтації захоронень. Напрямок переважної більшості з них збігається з віссю церкви (захід–схід) з невеликими сезонними відхиленнями на північ та південь. Усі померлі, відповідно до традиційного християнського обряду, покладені витягнуто на спині, руки схрещені на грудях або животі зі зведеними або паралельними стопами.

На некрополі зафіксовані наступні типи конструкцій поховальних споруд: давньоруські саркофаги, пізньосередньовічні склепи, дерев'яні гробовища та поховальні ями.

Давньоруський період представлений найцікавішим і в той же час найпроблемнішим компонентом Спаського некрополя – трьома похованнями у саркофагах. Саме з цими елітарними поховальними спорудами пов'язані позанаукові скандальні дискусії у пресі, викликані необережними спробами авторів археологічних досліджень 1989–1990 рр. ідентифікувати їх із могилами Юрія Долгорукого, його сестри Евфимії та сина Гліба. Слід зазначити, що всі саркофаги характеризуються як «закриті», тобто непорушені у наступні століття давньоруські археологічні комплекси.

Фотоархів П. Покришкіна є цінним джерелом з історії Спаського некрополя, він містить зображення трьох цегляних склепів, можливо, тих самих, що були зафіксовані під час реставраційних робіт 1862–1865 рр. Склепи являли собою переважно склепінчасті підземні поховальні споруди представників шляхти, духовенства та заможних міщан Києва після включення до складу Речі Посполитої у 1569 р. Сьогодні на території столиці відомо близько сотні київських цегляних гробниць XVI–XVIII ст., серед яких зустрічаються і багатоактні комплекси.

Шість поховань, виявлених розкопками 1947 р., за описом І. Самойловського, знаходилися у «дерев'яних колодах». Поховання, здійснені у довбаних колодах, розколотих навпіл, відкриті на території Михайлівського Золотоверхого, Софійського та Києво-Печерського монастирів і датуються XV–XVII ст. Проте у своїй переважній більшості поховальні комплекси церковного некрополя представлені ґрунтовими похованнями зі стандартними для вказаного періоду поховальними спорудами – дерев'яними прямокутними або трапецієподібними гробовищами, іноді небіжчика ховали у простій прямокутній у плані індивідуальній ямі. Серед порід дерева, які використовувалися для виготовлення гробовищ, переважає сосна. У поховальних комплексах часто зустрічаються залізні цвяхи, що скріплювали конструкцію домовини або виконували тканинну оббивку (?).

Слід зазначити, що у 2018–2019 рр. вперше були зафіксовані комплекси з іншими типами поховальних конструкцій, в яких небіжчик повністю чи частково був огорожений плінфою, пласкими кварцитовими чи пірофілітовими плитами.

Переважає більшість поховальних комплексів могильника позбавлена супроводжуючих предметів. На особливу увагу заслуговує два поховання із залишками світського одягу на небіжчику. У поховальному комплексі 16 (1989 р.) був похований київський міщанин, вбраний у сукняно-хутряну шапку та жупан. У декількох поховальних комплексах на кістяках були зафіксовані сліди парчевої та шовкової тканини. Ще одне поховання 2019 р. містило гудзики від верхнього одягу та залишки шкіряного взуття. В районі грудної клітини скелета поховання 9 (1989 р.) був знайдений листоподібний наконечник стріли XIV–XVI ст.

Серед нечисельного інвентарю варто зазначити колекцію предметів особистого благочестя – натільних хрестів XVII–XVIII ст. (поховання 209, 264, 279, 299, 320, 323, 326, 337 – 2019 р.). Цікавою є знахідка яєчної шкаралупи у похованні 38 (2018 р.).

Під час досліджень некрополя виявлені комплекси, які ми можемо пов'язати з похованнями духовних осіб. У захороненнях, виявлених під час робіт 1863–1865 та 1909–1914 рр., вдалося простежити рештки одягу (в т.ч. парчевих тканин), що може вказувати на належність цих могил особам духовної світської верхівки. Голова похованої у саркофазі 1 лежала на підголівнику з цем'янкавого розчину, встановленому у західній стінки саркофагу. У похованнях 24, 82, 84, 168 (2018–2019 рр.) зафіксований кам'яний підголівник – плінфа. Звичай підкладання «кам'яної подушки» на території Київської Русі відомий з XI ст. до середини XVIII ст. Дослідники пов'язують підголівники з чернечим обрядом поховання, але їхня наявність у дитячих похованнях унеможлиблює трактувати цю деталь як атрибут ієрейського або чернечого стану. Вірогідно, такі підголівники підкреслювали аскетичний образ життя християнина в цілому.

Аналіз решти поховань вказує на те, що це звичайний цвинтар парафіяльної церкви Печерського містечка, яке активно розвивалося у XIV–XVII ст. Перші поховання були здійснені ще у давньоруський період, проте основна їхня частина, скоріше за все, з'явилася у XVI–XVII ст. Про це, зокрема, свідчать захоронення, вирублені у фундаментних стрічках вівтарної частини давньоруської церкви, руйнування якої можна пов'язувати із взяттям Києва Менглі-Гіреєм у 1482 р.

Підсумовуючи вищесказане, необхідно зазначити, що Спаський некрополь дійшов до нас у напівзруйнованому і частково дослідженому стані, на сьогоднішній день досить складно визначити навіть кордони цвинтаря. Вочевидь, подальші археологічні дослідження в районі церкви Спаса на Берестові дозволять визначити приблизні межі одного з найдавніших прихорамових некрополів нашої столиці.

Археологічні дослідження 2018–2019 рр. дали новий потужний масив археологічної інформації, який суттєво збільшив базу наших знань про некрополь Спаської церкви. На сьогодні перед археологами стоїть першочергове завдання комплексного аналізу всіх наявних археологічних матеріалів, виявлених на території некрополя Спаської церкви. Отримані під час такого дослідження висновки будуть вкрай важливі для реконструкції основних структурних елементів поховальної обрядовості цього унікального кладовища середньовічного та модерного Києва. Можливо, саме вони допоможуть пояснити зміни, які відбувалися у поховальній практиці давніх киян, простежити її традиційні риси та відхилення від них в обрядовості, а також визначити характерні особливості формування матеріальної та духовної культури київської громади, яка ховала своїх померлих на церковному кладовищі Спаса на Берестові у XVI–XX ст.