

**Івакін В. Г.**

Кандидат історичних наук, в.о. завідувача відділу археології Києва  
Інститут археології НАН України

**Бобровський Т. А.**

Кандидат історичних наук, старший науковий співробітник  
Національний заповідник “Софія Київська”

**Зоценко І. В.**

Молодший науковий співробітник  
Інститут археології НАН України

## **АРХЕОЛОГІЧНІ ДОСЛІДЖЕННЯ НА ТЕРИТОРІЇ НАЦІОНАЛЬНОГО ЗАПОВІДНИКА “СОФІЯ КИЇВСЬКА” (2018–2019 рр.).**

Навесні 2018 р. ААЕ ІА НАН України проводила рятівні археологічні дослідження на території, відведених під будівельні реставраційні роботи неподалік від Кирилівської церкви. Роботи відбувалися біля пам’ятки архітектури “Наріжна башта мурів XVIII ст.” на території Національного заповідника “Софія Київська”.

Загальна площа досліджень складала 50 м<sup>2</sup>. Потужність культурних шарів сягала 1,7 м. Було досліджено чотири культурно-хронологічних шарів (КШ):

КШ-1 – XIX–XX ст.;

КШ-2 – XVII–XVIII ст.;

КШ-3 – XII–XIII ст.;

КШ-4 – доба пізньої бронзи – раннього залізного віку.

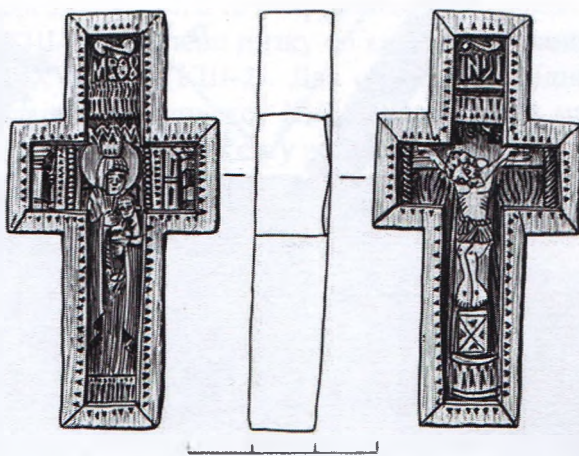
Загалом виявлено та досліджено чотири об’єкти та чотири ями господарського призначення і 10 поховальних комплексів. Поховальні комплекси відносяться до шару XVII–XVIII ст. Орієнтовані поховання головою на захід (з невеликим відхиленням), руки – випростані вздовж тіла (окрім поховання 3). У всіх випадках було зафіксовано залишки тун у вигляді ліній тліну та цвяхи від них. Майже всі поховання – безінвентарні.

Виключенням стало поховання № 3, в якому виявлено ікону (живопис по бронзі) із зображенням св. Феодора з одного боку та Діви Марії з Ісусом з іншого. Руки небіжчика були схрещені на грудях. В праву руку було вкладено кипарисовий хрестик у бронзовому окладі (іл. 1) та чотки із бронзових намистин.

Також під час археологічного обстеження були виявлені залишки фундаменту ще однієї наріжної башти мурів монастиря XVIII ст.

Давньоруські об’єкти представлені кількома сміттєвими ямами та господарською спородою. Керамічний посуд з давньоруського шару та об’єктів датується XII–XIII ст. Окремий інтерес для дослідників уявляє зафіксований об’єкт доби пізньої бронзи – раннього залізного віку як хронологічний маркер заселення території навколо Кирилівської церкви.

Протягом 2018 р. ААЕ ІА НАН України і спільно з археологами Софійського заповідника здійснювала науково-рятівний археологічний нагляд на території Національного заповідника “Софія Київська” над земляними роботами, які проводилися в зв’язку з прокладанням нових комунікаційних мереж (іл. 2). На території було закладено десять шурфів та траншею шириною до 0,4 м, довжиною близько 510 м і глибиною 0,6–0,7 м. В результаті робіт було виявлено та обстежено три об’єкти, пов’язаних з перебудовою та ремонтами храму (XVIII–XIX ст.) та одну господарчу яму, пов’язану з функціонуван-



Іл. 1. Кипарисовий хрестик з розкопок біля мурів  
Кирилівської церкви



ням братського корпусу на території пам'ятки. Було зафіксовано два стратиграфічні горизонти, які несли в собі невелику кількість керамічного матеріалу. Повністю дослідити жоден об'єкт не вдалося через обмежену площу земельних робіт.

Особливий інтерес становлять шурфи № 6 і 10. В шурфі № 6, що розташовувався з північно-східної сторони трапезної церкви, було виявлено залишки вапна та частину пірофілітової плити з циліндричним отвором і слідами обробки. Шурф № 10 розташовувався біля північно-східної стіни огорожувального паркану і мав глибину близько 5 м, був насичений великою кількістю керамічного матеріалу XVI–XIX ст.

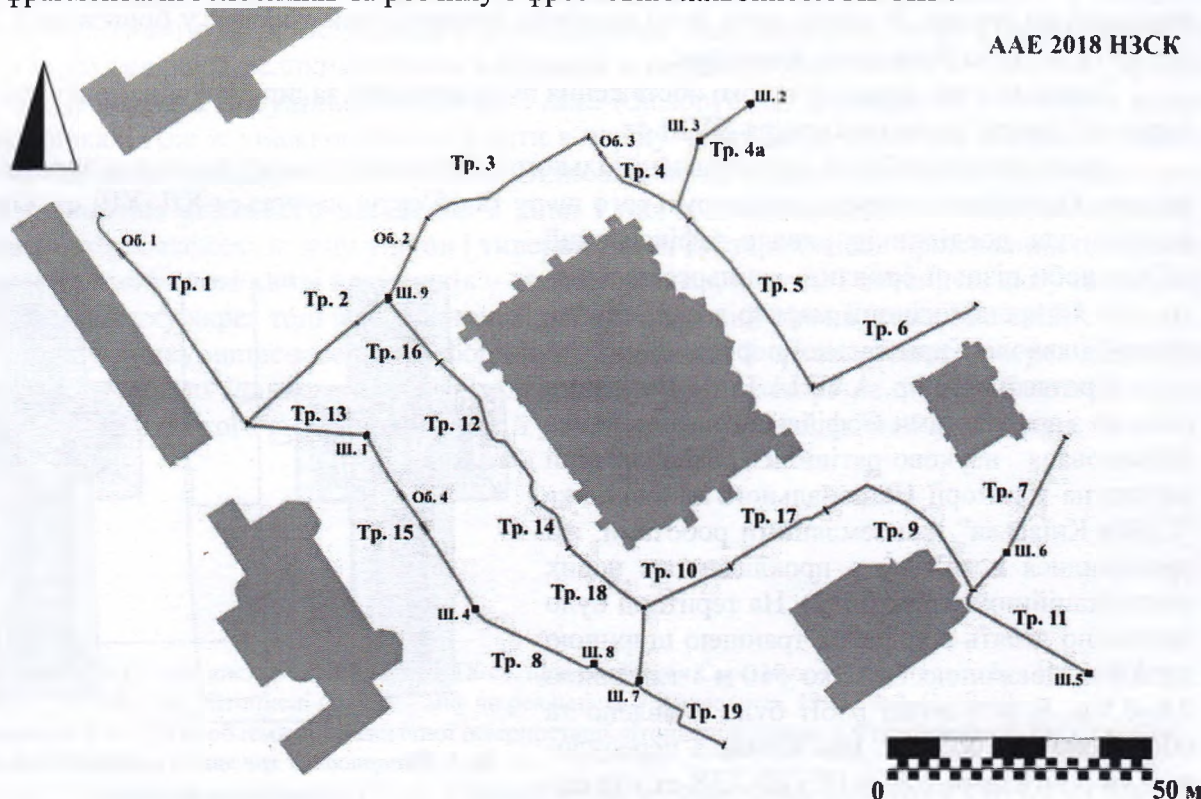
Найцікавіший об'єкт було виявлено під час археологічного нагляду за прокладанням електромереж у садибі Софійського собору за 30 м на південний захід від собору. Практично навпроти його головного входу Т.А. Бобровський та М.М. Стріхар зафіксували залишки бокових стін раніше невідомої мурованої споруди XII ст., що розташовані на відстані 6,2 м одна від іншої майже перпендикулярно до західного фасаду собору (азимут 58–60°ПнСх). Вони змуровані з плінфи розмірами 25-28×19-23×4,5-6 см (приблизно, за неповними екземплярами) на вапняно-цем'янковому розчині у техніці рядового мурування з товщиною швів розчину близько 2-4 см.

Краще збереглися залишки “північної” стіни шириною 1,55 м. Верхні цеглини її мурування були зафіксовані на глибині 0,45 м від сучасної поверхні, а сама стіна збереглася на висоту 5-6 цеглин (близько 35-40 см). Нижче (до глибини 1,1-1,2 м від сучасної поверхні) простежено фундамент стіни, виконаний з уламків плінфи та каменю, змішаних з міцним вапняно-цем'янковим розчином (підшва фундаменту не досліджувалася).

“Південна” стіна споруди, виявлена на глибині 0,5 м від сучасної поверхні, збереглася у гіршому стані, оскільки у XVII–XVIII ст. була частково зруйнована та “законсервована” шаром білого вапняного розчину, змішаного з уламками пізньосередньовічних цеглин. Збережена ширина цієї стіни сягає 0,9 м. Втім, окремі фрагменти її розвалу потужністю 45-55 см простежуються на відстані понад 1 м у південному напрямку. Цегляне мурування цієї стіни збереглося на висоту не менше 30 см. Нижче фіксується фундамент аналогічної конструкції, простежений до глибини 1,15 м від сучасної поверхні (підшва фундаменту не досліджувалася).

Внутрішній простір споруди, обмежений зазначеними стінами, на глибині від 0,5 до 0,85 м від сучасної поверхні має заповнення цем'янковою крихтою, змішаною з уламками плінф, фрагментами голосників та розчину з фресковим живописом XI–XII ст.

ААЕ 2018 НЗСК



Іл. 2. Схема науково-рятувних робіт на території садиби Софії Київської у 2018 р.



Характерні особливості будівельного матеріалу, що походить з мурувань цієї споруди, дозволяє відносити її зведення до другої половини XII ст. Розташування споруди навпроти головного входу до собору, монументальність та відносно невеликі розміри її внутрішнього приміщення, що зорієнтоване на головний вхід до собору, можливо, свідчать про її призначення в якості головної брами соборної садиби. Не виключено, що наявність у заповненні споруди уламків голосників та фрагментів фрескового живопису вказує на існування невеличкої церкви або каплиці на другому поверсі цієї будівлі.

За інформацією В.М. Гайдука, вперше залишки цієї споруди спостерігалися І.Ф. Тоцькою у 1988 р. у траншеї теплотраси, але на той час вони залишилися недослідженими. У сезоні 2019 р. планується здійснити більш масштабні археологічні розкопки цієї пам'ятки спільною експедицією Національного заповідника "Софія Київська" та Інституту археології НАН України.

---

**Івакін В. Г.**

Кандидат історичних наук, в.о. завідувача відділу археології Києва

**Баранов В. І.**

Науковий співробітник

**Оленич А. М.**

Науковий співробітник Архітектурно-археологічної експедиції

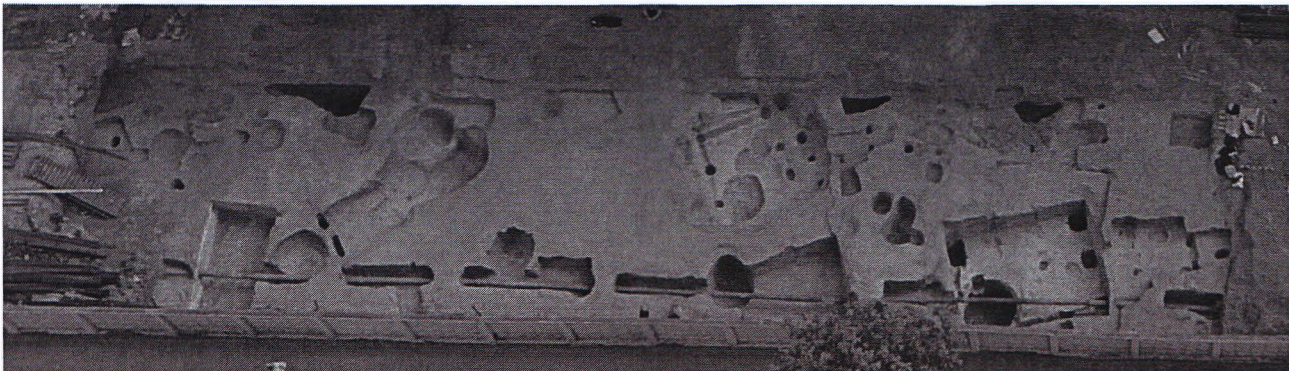
Інститут археології НАН України

## **АРХЕОЛОГІЧНІ ДОСЛІДЖЕННЯ ПЕЧЕРСЬКОГО МІСТЕЧКА У 2018 р.**

Навесні-влітку 2018 р. ААЕ ІА НАН України провела науково-рятивні археологічні дослідження на відведеній під новобудову території за адресою: вул. Цитадельна, 3 у Печерському районі м. Києва.

В результаті проведених стаціонарних археологічних досліджень на ділянці закладено розкоп площею 580 м<sup>2</sup> та виявлено 38 різночасових об'єктів (XIV–XX ст.). Серед них – низку об'єктів післямонгольського часу (XIV ст.) та козацьких часів (XVI–XVIII ст.), які свідчать про функціонування тут середньовічного поселення, пов'язаного з Печерським монастирем (іл. 1). Встановлено, що у первісному рельєфі місцевості відбулися масштабні зміни, пов'язані зі зведенням споруд Нової Київської фортеці. Незважаючи на це, на ділянці збереглися потужні культурні нашарування та об'єкти середньовічного та ранньомодерного часів.

Окрім об'єктів та нашарувань XIX–XX ст. (КШ-1) виявлено низку об'єктів, пов'язаних з функціонуванням Печерського містечка у XVI–XVIII ст. (КШ-2). Два об'єкти у східній частині розкопу входили до складу єдиного господарчого комплексу XVI ст. Один з них мав неправильну еліпсоподібну форму. У південно-східній частині об'єкту зафіксовано місце під



Іл. 1. Загальний вигляд розкопу. Зйомка з квадрокоптера DJI Phantom 3 Vision (В. А. Гнера)