

**РОЛЬ ВИДАТНОГО ПОЛЬСЬКОГО ГЕОЛОГА  
СТАНІСЛАВА МАЛКОВСЬКОГО У РОЗВИТКУ  
МУЗЕЙНОЇ СПРАВИ (ДО 130-РІЧЧЯ З ДНЯ  
НАРОДЖЕННЯ)**

**Деревська К.І.<sup>1</sup>, Мельник В.І.<sup>1</sup>, Рак О.О.<sup>1</sup>, Руденко К.В.<sup>2</sup>**

*1 - Національний університет «Києво-Могилянська Академія», Київ,  
e-mail: der\_petrenko@ukr.net, melnykviktor6@gmail.com,  
aleksandr\_rak@ukr.net*

*2 - Національний науково-природничий музей НАН України, Київ,  
e-mail: rudenkokseniav@gmail.com*

Розглянуто життєвий шлях і вклад у розвиток музейної справи видатного польського геолога, професора Станіслава Малковського (1889-1962). Окреслена ключова роль науковця в галузі охорони геологічного середовища Волинського Полісся.

*Ключові слова:* Станіслав Малковський, геологія, охорона природи, базальти, Волинське Полісся.

**THE ROLE OF THE OUTSTANDING POLISH GEOLOGIST  
STANISLAV MALKOVSKY IN THE DEVELOPMENT OF  
THE MUSEUMS (TO THE 130TH ANNIVERSARY OF  
BIRTH)**

**Derevska K.I.<sup>1</sup>, Melnyk V.I.<sup>1</sup>, Rak O.O.<sup>1</sup>, Rudenko K.V.<sup>2</sup>**

*1 - National University of Kyiv-Mohyla Academy, Kyiv,  
e-mail: der\_petrenko@ukr.net; melnykviktor6@gmail.com;  
aleksandr\_rak@ukr.net*

*2 - The National Museum of Natural History at the National Academy of  
Sciences of Ukraine, Kyiv, e-mail: rudenkokseniav@gmail.com*

The life course and contribution to the museum development by the prominent Polish geologist, Professor Stanislaw Malkowski (1889-1962), are considered. The key role of the scientist in the field of the Volyn Polissya geological environment protection is outlined.

*Keywords:* Stanislaw Malkovsky, geology, nature protection, basalts, Volyn Polissya.

22 серпня 2019 р. виповнилося 130 років від дня народження видатного польського музейника і землезнавця Станіслава Малковського. Його життєвий шлях, науковий доробок і громадянська позиція висвітлені у роботах і монографіях видатних українських та польських учених [1-3, 7 тощо].

Його професійна діяльність була спрямована на розвиток геологічної науки, музейництва і збереження навколишнього середовища.

Професійним здобутком ученого стало близько 150 наукових праць.



Професор Станіслав  
Малковський

Серію своїх наукових робіт дослідник присвячує геологічній будові і мінералогії Волинського Полісся.

Станіслав Малковський починаючи з 1913 р. був членом багатьох наукових організацій та товариств Польщі. За свою працю та видатні здобутки професор Малковський у серпні 1946 р. отримує Золотий хрест за заслуги, а в 1956 р. – Командирський хрест ордена Відродження Польщі.

Поряд із науковою діяльністю С. Малковський приділяє багато часу питанням музеєлогії і музейній роботі, особливо природничої музеєлогії та створенню геологічного музею.

З 1920 р. Малковський діяв у тимчасовій музейній комісії, а з 1922 по 1925 рр. у Варшавській музейній краєзнавчій раді. У 1922 р. розробив і представив концепцію майбутнього Музею Землі у надзвичайній праці під назвою: «Про керівні ідеї Музею Землі», яка пізніше стала у нагоді [6, 7]. Малковський виступає за «живий» відкритий музей. Він наполягає на тому, що музей повинен дати огляд справжньої науки і стати засобом навчання. Музей, на його думку, є важливіше, за найкращий написаний

підручник тому, що сфера застосування його та вплив на почуття людини набагато ширший і глибший [4].

Видатний музейник вказував, що Музеї дають картинку Землі та її будови, відтворюють її історію, проводять людську думку у надзвичайно далекі епохи, що формують обличчя земної кулі.

На думку професора Малковського музей повинен об'єднувати дві дії і дотримуватися їх гармонійного виконання: а) популяризація та поширення ідеї науки; б) постійна наукова робота [7].

У 1925 р. Олександр Патковській від імені Товариства універсальних регіональних університетів запропонував Станіславу Малковському розробити видання яке присвячене питанням регіональних музеїв. У 1928 р. з'являється перший том «Обласної бібліотеки» – «Регіональні музеї» під редакцією Малковського.

Наприкінці 1927 р. Малковський отримує пропозицію від Міністерства сільського господарства та розвитку сільських районів Польщі щодо розробки інформації про стан природи та музеїв-пам'яток та проекту плану їх організації і розвитку. У 1928-1929 рр. він збирає матеріали та відвідує ряд польських музеїв. Результатом цієї роботи стає опублікована у 1930 р. праця під назвою: «Про питання польської природничої та краєзнавчої музеології».

У 1932 р. за ініціативи дослідника засновується Товариство Музею Землі у Варшаві, а у 1938 р. він стає президентом цього Товариства. Станіслав Малковський засновує і редагує наукові часописи «Sluzbze Nauce» (1932) та «Wiadomości museum Ziemi» (1938).

В післявоєнні роки С. Малковський реалізує свою ідею щодо створення Музею Землі і в 1948 р. стає його першим директором.

У 1949 р. він організує у Музеї відділ мінералогії та петрографії, одним з найголовніших завдань якого стає дослідження процесів вулканізму і його продуктів на території Волинського Полісся. В цей час професор Малковський опрацьовує зібрані на Волині в довоєнні роки геологічні та

мінералого-петрографічні колекції. Активно проводить геологічні дослідження у Чехословаччині, Фінляндії, Франції, Італії.



Рис.1. Музею Землі, м. Варшава, Польща (фото О.П. Беліченко)

Малковський є зачинателем охорони геологічного різноманіття Волинського Полісся. Особливу увагу вчений приділяв унікальним геологічним об'єктам Костопільського

повіту (нинішні Костопільський та Березнівський райони Рівненської області). У своїх геологічних описах дослідник вказував на необхідність бережного ставлення до виходів на поверхню базальтових стовпів у відпрацьованих кар'єрах і вперше запропонував створити геологічні пам'ятки природи в старих каменоломнях Янової долини та Берестовця і охороняти їх як пам'ятки природи.

С. Малковський писав: «Старі каменоломні понад Горинню з величними дубами та смугою лісу понад луками вздовж Горині мають бути предметом особливого піклування як один із найчарівніших закутків Волині» [5].

Дослідник вказує також на необхідність збереження в первісному вигляді ландшафтів унікального урочища в каньйоні р. Случ, де на поверхню виходять кристалічні породи і зростають унікальні для Полісся види рослин, такі як азалія понтійська (рододендрон жовтий – *Rhododendron luteum* Sweet.). С. Малковський зазначає, що Костопільський повіт заслуговує на свій національний парк, подібний до Йеллоустоунського.

У 1950 р. за станом здоров'я припиняє керівництво Музеєм, проте продовжує очолювати кабінет історії геологічних наук при Музеї Землі та сектором пам'яток природи.

У 1952 р. бере участь у 19 сесії Міжнародного геологічного конгресу в Алжирі.

З 1957 р. професор С. Малковський займає посаду президента Польського товариства любителів наук про Землю. У 1959 р. польський вчений виходить на пенсію, однак продовжує працювати у Товаристві.

Відомий науковець і музейник помер 21 грудня 1962 р. і був похований на Повонзківському цвинтарі у Варшаві.

Необхідно констатувати той факт, що результати геологічних та мінералого-петрографічних досліджень Станіслава Малковського щодо вулканогенної формації залишаються затребуваними сучасними українськими і польськими геологами. А його праці щодо розвитку музейної справи і до сьогодні є дороговказом для багатьох Музеїв світу.

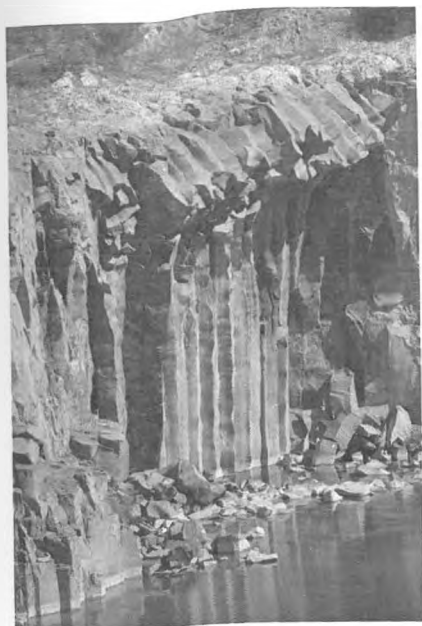


Рис.2. Виходи базальтів у кар'єрі, с.  
Базальтове



Рис. 3. Азалія понгтійська  
(рододендрон жовтий –  
*Rhododendron luteum* Sweet.)

#### Перелік використаної літератури

1. Лазаренко Є.К. Мінералогія вивержених комплексів Західної Волині. Львів: вид-во Львівського ун-ту, 1960. 498 с.
2. Мельник В.І. Базальтовий край. Рівне: Овід, 2017. 84 с.
3. Jacubowski K. Rezerwat geologiczny imenie profesora Stanisława Małkowskiego // *Wszecħwiat*, 1971, № 6. S.159-160.
- 4 Małkowski S. Kilka uwag o potrzebie popularyzacji wiedzy i o polskim muzeum ziemi. „*Nauka Polska*” 1919. t.2, s. 70-76.
- 5 Małkowski S. Nowe zdobycze wiedzy o budowie geologicznej Wołynia. *Wiad. Muzeum Ziemi* 2: 1939, nr 1/2, s. 58-60.
6. Małkowski S. O ideach przewodnich Muzeum Ziemi, «*Ziemia*», 1922. s. 205-210.
7. Materiały Archiwalne z zakresu historii nauk o ziemi w zbiorach Muzeum Ziemi PAN /Inwentarz spuścizn naukowych Część VII Maria Wąsik Materiały Stanisława Małkowskiego (1889–1962), Warszawa 2010. 210 s.