

# НОВІ ГЕОТУРИСТИЧНІ ОБ'ЄКТИ ЖИТОМИРСЬКОГО ПОЛІССЯ (ВОЛИНЬ)

*Деревська К.І.<sup>1</sup>, Кожженевський С.Р.<sup>1</sup>, Комар М.С.<sup>1</sup>, Копопій Б.В.<sup>4</sup>,  
Деревська Т.М.<sup>1</sup>, Лижаченко Н.М.<sup>2</sup>, Шевчук О.М.<sup>3</sup>*

1 – ННПМ НАН України, Київ; e-mail: zimkakatyia@gmail.com

2 – Геологічний факультет КНУ імені Тараса Шевченка

3 – ІГТГК НАН України, Львів

4 – Національний університет «Києво-Могилянська академія»

Територія Волині входить складовою частиною до історико-етнографічної області Полісся, яка є частиною колишньої прабатьківщини слов'ян і сьогодні охоплює території чотирьох держав: Білорусі, України, Польщі та Росії. Полісся як і Карпати, зберегло не тільки найдавніші релікти праслов'янської та давньоукраїнської культури – сталі об'єкти вивчення археологів, географів та етнографів, а й має значний природний потенціал. Саме в межах Українського Полісся знаходиться заповідна територія, яку можна вважати еталоном природи цього своєрідного краю – це Поліський національний природний парк. В межах Житомирського Полісся між Овручем та Олевськом знаходиться Славечансько-Овруцький кряж, красі якого не перестають дивуватися ось уже тисячу років із часів князів Олега і Гліба.

## Історія досліджень краю

Геологічне вивчення Українського Полісся було розпочато в середині XIX сторіччя. Саме Полісся наприкінці XIX – початку XX ст. пов'язане з такими іменами як В.І. Крокос, В.В. Різниченко, О.В. Красовський, П.А. Тутковський, Б.Л. Личков, В.В. Бельський та інші. Більше 30 років своєї наукової роботи присвятив дослідженню Житомирського Полісся академік П.А. Тутковський. Багато уваги учений приділяв Славечансько-Овруцькому кряжу, який примикає до Коростенського плутону Українського щита (УЩ), про геологічну будову якого досі сперечаються вчені, а його вивчення є темою для захисту докторських дисертацій.

Територія Житомирського Полісся є одним з центрів археологічних розкопок. На землях Житомирщини відомі 285 археологічних пам'яток, які відносяться до різних

археологічних культур. Найбільшу кількість пам'яток археології датують нашою епохою і періодом Київської Русі.

## Нові об'єкти геологічних маршрутів

Унікальним об'єктом Житомирського Полісся є Геологічний заказник державного значення «Кам'яне село», який донедавна залишався маловідомим. У травні 2007 року стартувала Всеукраїнська акція «Сім чудес України», ініційована Миколою Томенко. В рамках цієї акції був складений список з 100 об'єктів, до якого увійшов і заказник «Кам'яне село». У 2011 році його було внесено до категорії пам'яток природи Державного значення. Заказник, репрезентований скупченням великих елювіальних валунів, розташований на 15 га лісу, на території Замисловецького лісництва поблизу села Рудня-Замисловецька Олевського району Житомирської області. Названий природний об'єкт до цього часу не має наукового супроводу і залишається майже не дослідженим (рис. 1).

Також до об'єктів геотуристичного маршруту, що заслуговують уваги, подальшого дослідження і збереження, можна віднести світло-сірі слабо зцементовані або окварцовані пісковики з відбитками коріння, гілок, листя та плодів третинних рослин. Ці породи виходять на поверхню або відслонюються на дні річок. Це так звані «Флороносні пісковики палеогену» які є геологічною пам'яткою з 1984 р. До заповідної території віднесено ділянку у 0,50 га, від початку р. Паромовки до с. Невіровки. Пісковики палеогену з залишками листової флори, які поширені у Житомирській області, активно досліджувались на початку XX століття українськими вченими (Піменова Н.В., Криштофович А.Н. та інші),



Рис. 1. Валун в межах Геологічного заказника «Кам'яне село» .

Висота близько 5 метрів, вага - близько 20 тон.

Fig. 1. Block within the Geological park "Stone Village".

Height is about 5 meters, weight - about 20 tons.

Пізніше, у 80-их роках того ж століття була значно розширена територія їх досліджень радянськими ученими (Вікулін С.В., Жилін С.Г. та інші) (рис. 2). У 2011 році в наслідок будівельних робіт поблизу траси Коростень-Ковель були відкриті нові місцезнаходження пісковиків з залишками еоценової листової флори. Ці знахідки мають дуже важливе наукове значення. Подальше детальне вивчення може допомогти при вирішенні флорогенетичних, палеогеографічних, а також стратиграфічних питань.

До наступного нового об'єкта геологічного маршруту Житомирського Полісся можна віднести мало відому пірофілітову шахту біля с. Збраньки, а також рідкісні виходи пірофілітових сланців на поверхню (рис. 3).

Український академік Павло Тутковський одним з перших вивчав пірофілітові породи Волині і називав їх «тальковими сланцями». До їх числа відноситься м'який сланець, який був знайдений поблизу с. Збраньки Овруцького району. На Волині він зустрічається в двох різновидах: твердіший – фіолетового

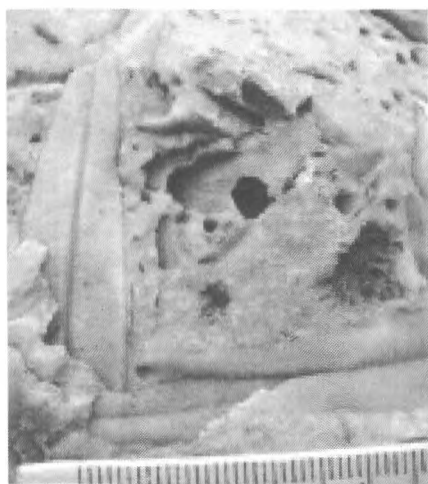


Рис. 2. Залишки викопної флори у третинних пісковиках Житомирського Полісся

Fig. 2. The remains of fossil flora in Tertiary sandstones Zhytomyr Polesseye

кольору і дуже м'який – ніжно рожевого кольору. У своїх дослідженнях учений дійшов висновку, що перші розробки пірофіліту поблизу Овруча відносяться до палеоліту, а в епоху неоліту тут вже працювали сировинні майстерні. Цей мінерал до Х століття був одним з найпоширеніших виробничих матеріалів Київської Русі. На Україні зустрічаються численні залишки майстерень, де йшла обробка цього каменю. Він і зараз міг би широко використовуватися як виробничий матеріал. В Україні родовища пірофіліту відомі тільки на крайньому північному заході УЩ, де пірофілітові сланці утворились близько поверхні. Всі відомі родовища пірофілітових сланців поширені в Овруцькому районі Житомирської області.

Слід зазначити, що Збраньківська шахта була закладена у 1930 році для видобутку рожевого пірофіліту з лінз пірофілітових сланців потужністю від 0,1 до 40 м, які залягають серед рожевих кварцитів товкачівської світи нижнього протерозою.

Нажаль, шахта і окремі штольні пропрацювали нетривалий час і згодом, за нез'ясованих обставин, були занедбані. Згадки про цю шахту можна знайти в окремих виробничих звітах і публікаціях тих років (Безуглий А.М., Козловська О.М. та інші).

І, врешті, ще одним унікальним об'єктом геотуристичного маршруту можуть стати корінні виходи яшмових жил, про існування яких дізнаємося з робіт Павла Тутковського. В результаті тривалих підготовчих робіт та експедиції, яку організував один з співавторів статті, влітку 2013 року у збраньківських ярах були знайдені унікальні зразки яшми (яспісу)

Авторами представленої роботи розроблена та опробована (в рамках міжнародної



Рис. 3. Виходи пірофіліту в кар'єрі серед кварцитів та пірофілітових сланців поблизу с.Збраньки.

Fig.3. The outcrops of pyrophyllite among quartzite and pyrophyllite slate in quarry near Zbranky.

наукової конференції у 2013 р.) дводенна геологічна екскурсія, яка проходить територією Житомирського Полісся і охоплює геологічні та гідрогеологічні заказники державного значення, а також низку кар'єрів та відслонень, які розкривають геологічну будову району.

На території, запропонованого геологічного маршруту, знаходиться значна кількість об'єктів, які можна віднести до національної спадщини України, а деякі з них внести до списку геологічних об'єктів міжнародного значення. Розроблений маршрут із новими геотуристичними об'єктами розрахований таким чином, що учасники мають змогу ознайомитись з усією геологічною різноманітністю Житомирського Полісся і зібрати свою мінералого-петрографічну та палеонтологічну колекцію.

*Роботи виконано за фінансової підтримки ТОВ «Водоспад».*

## NEW GEOLOGICAL TOURISTIC OBJECTS OF ZHYTOMYR POLISSYA (VOLYN' REGION)

*Derevska K. I.<sup>1</sup>, Kozhenevskiy S. R.<sup>1</sup>, Komar M. S.<sup>1</sup>, Derevska T.M.<sup>1</sup>,  
Lyzhachenko N. M.<sup>2</sup>, Shevchuk O.M.<sup>3</sup>*

1 – National Museum of Natural History of NAS of Ukraine, Kyiv ;  
e-mail: zimkakatya@gmail.com

2 – Taras Shevchenko National University, Geological faculty, Kyiv

3 – Institute of Geology and Geochemistry of Combustible Minerals of NAS of Ukraine, Lviv

The paper deals with the history of Northern Ukraine regional study and shows probable touristic routes within this region. Authors gave detailed describes of new objects for geological excursions within Zhytomyr Polissya, namely geological and hydrogeological State Sanctuaries as well as the series of quarries and outcrops that show geological structure of the region.

Authors emphasise that the territory of new geological route proposed have numerous geological objects which can be included to the National Endow of Ukraine but some objects can be even international endow. Proposed new geological route shows all gemologic variety of Zhytomyr Polissya and allow tourists to compile own mineralogical, petrographic an palaeontological collection.