

**Антропологічні дослідження поховань із саркофагів
усипальниці Ольгердовичів в Успенському соборі
Києво-Печерської лаври**

Упродовж 1998–1999 рр. при відновленні Успенського собору вчені виявили та дослідили кістки більш ніж 120 осіб, тіла яких були покладені у храмі в XI–XVIII ст. Серед них – індивідуальні поховання в саркофагах, дерев'яних колодах, ґрунтових могилах, склепах, а також так звані кістниці – вторинні захоронення, які склались з перевідкладених кісток, зібраних під час численних ремонтів святині. Всі вони уважно вивчалися антропологами, а після завершення цієї непростой роботи рештки тіл були частково перепоховані у Києво-Печерській лаврі.

Комплекс ознак, виявлених на окремих кістках людей, свідчить про їх належність до вищого соціального прошарку суспільства. Ретельний аналіз кістяків дозволив побачити спільні анатомічні риси, які вказують на можливі родинні зв'язки між деякими із похованих.

Під час археологічних робіт у південній частині нартексу собору було віднайдено усипальницю, яка, очевидно, належала одному з відгалужень родини Ольгердовичів і була створена його представником київським князем Семеном Олельковичем († 1470). Відомо, що сам він був похований тут же. При відкритті саркофагів ми очікували знайти в них поховання князя і членів його родини. Втім, уже на початку дослідження ми зіштовхнулися з серйозною проблемою. У трьох саркофагах, окрім основних поховань, було знайдено велику кількість перевідкладених кісток, які мали з'явитися у невідповідному місці внаслідок численних ремонтів храму. Два саркофаги були пустими, й, можливо, так і не були використані за призначенням. Антропологічні дослідження дозволили визначити, як виглядали чоловіки з основних поховань, чим вони хворіли за життя і як померли.

Двоє чоловіків із саркофага № 2 загинули у віці 50-60 років. Перший із них, судячи з пропорцій масивного черепа, належав до північної гілки європеїдів.



Саркофаги і тлінки, виявлені під час дослідницьких робіт в Успенському некрополі

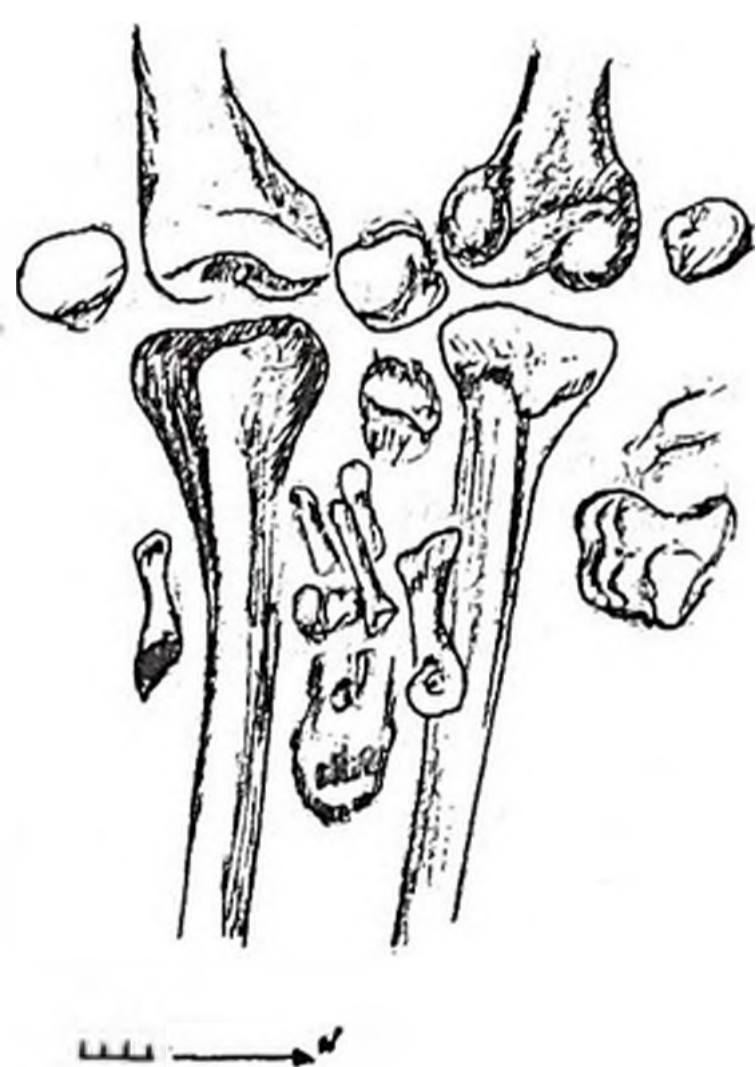
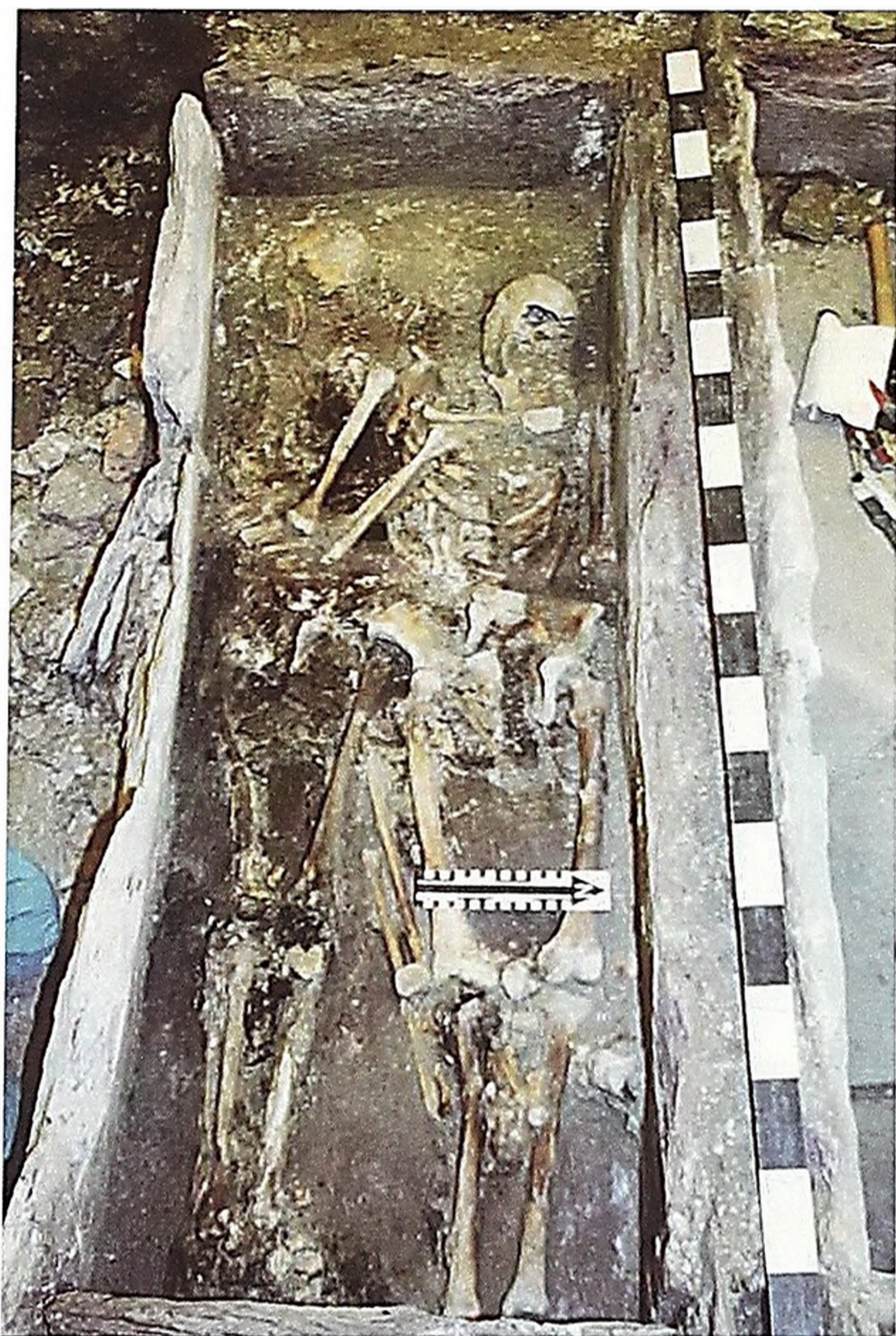
Він мав великий зріст (близько 176 см) і був добре розвинений фізично. В молодому віці отримав травму лівого плеча, і через це верхня частина його тіла викривилась. Внаслідок ушкодження чоловік мав трохи підняте праве плече. Остеохондроз шийних хребців спричинив ущемлення нерву, шийно-плечову невралгію і біль у ключицях, потилиці та плечах. У зрілому віці цей чоловік міг погано володіти лівою рукою. Він також страждав на подагру – захворювання, яке було поширене серед заможних людей і мало тогочасну назву «камчуг у ногах». Рентгенограма виявила посилення поперечного малюнку в кістках ніг. Такі ж смужки радянський вчений Дмитрій Рохлін знаходив на кістках князя Андрія Боголюбського. Він пов'язував їх із гормональними порушеннями, які могли спричинити формування таких ознак психіки князя, як «легка збудливість, жива фантазія..., дратівливість і бурні реакції навіть на незначні подразники». Можливо, подібні реакції були характерні й для щойно згаданого чоловіка.

Поруч із його тілом містилися рештки ще одного чоловіка, який у молодому віці був дещо нижчим на зріст (бл. 172 см). Зміни на хребті дозволили нам діагностувати у нього хворобу, яка пов'язана з порушенням обміну ліпідів та гормональними порушеннями в організмі. Подібні проблеми зі здоров'ям були характерні для середньовічних ченців та осіб вищого рангу, принаймні, дошкуляли їм набагато частіше, ніж звичайним простолюдином. Тіло було трохи зігнуто вперед і вправо. Щоб подивитись вбік, людині доводилось повертати весь тулуб. Крім того, чоловік мав хворе праве коліно, а отже підкульгував. Звуження отвору хребтової артерії внаслідок деформуючого артрозу в кількох шийних хребцях могло призвести до хронічного підвищення артеріального тиску і частого головного болю.

У саркофазі № 4 містилися дуже погано збережені рештки молодої жінки, похованої разом із дитинкою 5-6 років. Вони, очевидно, й померли разом внаслідок якоїсь інфекції або нещасного випадку. Пізніше до них

було підхоронено чоловіка 30-35 років. Він покоївся на підголовнику, виготовленому із цегли та вапняного розчину і покритому тканиною із золотим шитвом. Тут же знайдено срібну монету князя Володимира Ольгердовича, який правив у Києві в 1362–1394 рр. Чоловік мав мужнє, досить високе і помірно широке, добре профільоване обличчя з сильно виступаючим носом і високим переніссям. Цей тип був характерний у Середньовіччі і в ранньомодерну добу для населення Правобережної України, частини Білорусі та Прибалтики. Він був високий на зріст і добре розвинений фізично. З дитинства їздив верхи, а впродовж життя отримав декілька травм. Зокрема, стрибаючи з висоти, очевидно з коня, пошкодив колінний суглоб, а незадовго до смерті його було поранено стрілою у ліву скроню. Наконечник деякий час залишався у кістці – навколо нього почала утворюватися кісткова мозоль, а отже, медичну допомогу, хоча і кваліфіковану, чоловік отримав не одразу. Можливо, на момент поранення він перебував далеко від дому. Через декілька місяців після цього важкого ушкодження «пацієнт» загинув.

Обставини смерті чоловіка інакше, як жахливими, не назвеш. При відкритті саркофагу складно було не помітити деяке порушення анатомічного порядку у розташуванні скелету. Майже повністю збережені стопи лежали біля колін, а отже, були відділені від гомілок під час смерті або відразу після неї. Тіло другого шийного хребця зруйноване, однак голова знаходилась на своєму місці, хоч і дещо зсунута в сторону грудей. Особливу увагу привернули сліди двох надрізів, зроблених дуже гострим лезом на шийці правого стегна – ззаду в паху. Товщина м'язів у цьому місці така, що випадкове поранення тут практично неможливе. Глибока рана в цьому місці травмує велику кровоносну судину і викликає смертельну втрату крові. Поряд з правим пахом чоловіка було знайдено стрічку цупкої тканини. Можливо, вона слугувала джгутом або пов'язкою, якою намагалися втамувати кровотечу. Електронна мікроскопія, проведена в Інсти-



Тлінки, виявлені в саркофазі №4, і прорисовка розташування кісток нижніх кінцівок

туті Анатомії та Ембріології в м. Геттінген у Німеччині, показала початкове (від кількох годин) загоєння цієї травми. Не виключено, що смерть чоловіка настала через деякий час після поранення. Надрізи знайдені також на виростку першого грудного хребця. Все сказане наводить на думку, що чоловіка катували, і помер він не своєю смертю. Це поховання може стати ключовим у пошуку історичних аналогій. Не виключено, що чоловік у саркофазі був одним із учасників «змови князів», і ми знайшли поховання Михайла Олельковича або ж Івана Гольшанського, страчених у 1481 році. Відомо, що перший помер у віці 40-60 літ, а другий, що доводився йому племінником, мав бути дещо молодшим.

Ще в одному саркофазі (№ 5) під дошкою, заваленою перевідкладеним ґрунтом і численними людськими кістками, знаходились рештки чоловіка 30-35 років із руками, зв'язаними стрічкою з візерунками. Чоловік мав дуже високий зріст (бл. 181 см) й, очевидно, ніколи не займався важкою фізичною працею. Зміни у суглобах ніг, розвиток специфічних ознак у тазовому поясі говорять про його значну вагу. В юності або молодому віці цей чоловік отримав травму грудної клітини. Окрім цієї травми ми знайшли також рештки старого, добре загоєного перелому лівого передпліччя.

Результати експертизи, проведеної нами майже 20 років тому, поки що дозволяють лише припустити приналежність вказаних людей до роду Ольгердовичів. На сьогоднішній день із розвитком таких сучасних методів досліджень, як аналіз стабільних ізотопів, білків та ліпідів, а також завдяки вивченню ДНК, стало можливим визначити, звідки походила людина, як вона подорожувала в своєму дитинстві і юності, до якого роду належала.

В Успенському соборі поховано багато представників еліти – людей, які відіграли провідну роль в історії нашої батьківщини і суміжних земель. Ретельніше вивчення їхніх решток сучасними методами на базі провідних світових лабораторій дасть можливість розкрити численні загадки нашого минулого.