



ЮРІЙ КУХАРЧУК

ВОЛИНСЬКІ ЗЕМЛІ ЗА ЧАСІВ ПАЛЕОЛІТУ



Довкілля та геологія льодовикової доби. Найдавнішим і найтривалішим періодом в історії людства є кам'яна доба. Її поділяють на палеоліт, мезоліт і неоліт. Кожен із цих періодів демонструє певний етап у розвитку технічної оснащеності первісної людини та відзначається глобальними змінами в забезпеченні її потреб.

Палеоліт – це час антропогенезу, тобто становлення людини, виокремлення людиноподібних істот з тваринного світу та еволюції їх у людину сучасного фізичного типу. Як відомо, цей процес розпочався в Африці, але фінальна стадія цієї еволюції проходила в різних куточках Старого Світу, зокрема й на території України, де найдавніші люди з'явилися мільйон років тому. Цю добу в геологічній історії Землі називають четвертинним періодом, або плейстоценом – тобто льодовиковим періодом.

Четвертинний період був позначений різкими похолоданнями, що призвели до вимерзання Світового океану та наступу льодовика з півночі на сушу. Таких похолодань було декілька, але на клімат і природні умови України суттєво вплинули тільки два останні. За центральноєвропейською схемою А. Пенка – Е. Брюкнера, їх

називають рисським і вюрмським, що приблизно відповідає в Східній Європі дніпровському та валдайському зледенінням. Під час рисського (дніпровського) зледеніння, яке сягнуло максимуму 200 тис. років тому, крижаний панцир потужністю до 600 м укрит значну територію України, дійшовши на заході до лінії Львова, а по пра-долині Дніпра, язиком, до Кременчука.

Наступний вюрмський період був ще суворішим, температура сягала -30°C . І хоча цього разу через значнішу посушливість клімату льодовик не дістався меж України, її північна, прилегла до краю льодовика смуга перетворилася на мертву пустелю. Холодний вітер з півночі здіймав пісок і пил і відносив його на південь, у так звану перігляціальну зону, де він накопичувався у вигляді лесів – крихких пилуватих або пилувато-піщаних суглинків світлих відтінків. Натомість під час відступу льодовика, коли за потепління активніше розвивалися флора й фауна, відкладалися насичені органічними рештками ґрунти, що мають темніше забарвлення.

Тож нашарування лесів і ґрунтів, що накопичилися впродовж льодовикового періоду, є своєрідними



маркерами теплих і холодних кліматичних фаз (стадіалів* та інтерстадіалів**), а їхня потужність вказує на тривалість цих фаз. Кожен із горизонтів займає чітке місце в товщі землі, тобто певну стратиграфічну позицію, яка відбиває динаміку наступів і відступів льодовика. Та не всі вони однаково добре збереглися в різних місцевостях, зокрема й на Волині. За яскравим жовто-бурим і червоно-бурим забарвленням тут виразно проступає лише горизонт так званої морени*** – суміші піску, глини й уламків каміння та валунів, полишених рисським льодовиком після його танення й відступу на північ. Морена фіксує початок тривалого теплового періоду міжльодовиків'я (130–115 тис. років тому), що розділяв рисське та вюрмське зледеніння.

З геологічною хронологією тісно пов'язана археологічна періодизація палеоліту, в основі якої лежить аналіз розвитку технології виготовлення й типології кам'яних знарядь. За цим критерієм палеоліт поділяють на три періоди: нижній (2,5 млн. – 250 тис. років тому), середній (250–35 тис. років тому) та верхній (35–11 тис. років тому). Своєю чергою, в середньому палеоліті розрізняють пізньоашельський етап, зіставний за часом з рисським зледенінням (250–130 тис. років тому) та мустьєрський (130–35 тис. років тому). Таким чином, знахідки людської діяльності, що залягають нижче горизонту морени, належать до пізньоашельського часу, а ті, що знаходяться вище, – до мустьєрського чи пізнішого.

* Стадіал – холодний проміжок часу.

** Інтерстадіал – теплий проміжок часу.

*** Морена – відклад із глини, піску та відламків гірських порід (валунів, гравію), що утворюється внаслідок руху льодовиків.

На Волині найдавніші сліди перебування первісної людини відносяться до середньопалеолітичного періоду. То була доба неандертальців (Рис. 1). Від того часу

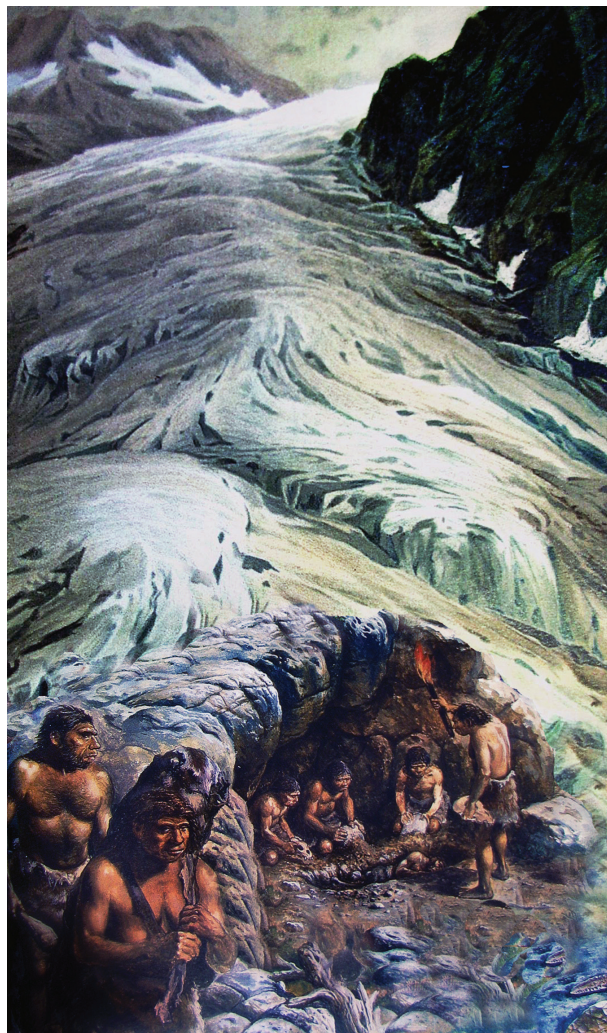


Рис. 1. Людина неандертальського типу

лишилося дуже мало артефактів: у специфічних геологічних умовах Полісся це майже виключно кам'яні знаряддя. За такими пам'ятками, перекритими нашаруваннями тисячоліть, і вивчають найдавніше минуле археологи. З розповіді про історію дослідження палеоліту і розпочнемо.



Історія дослідження палеоліту Волині.

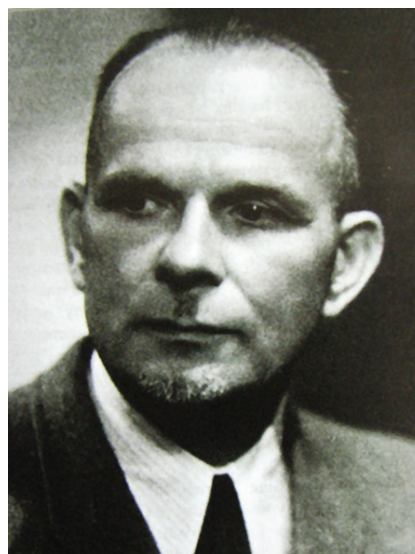
Перша палеолітична стоянка була відкрита на Волині 1908 р. бароном Федором фон Штейнгелем, який північніше с. Городок (нині околиця м. Рівне) в уроч. Заріччя на правому березі річки Устя знайшов кремені верхньопалеолітичного вигляду. Федір Штейнгель був власником цього села та відомим меце-

вивести музейні колекції в безпечне місце, Ф. Штейнгель евакуював частину з них до Києва, а інші доправив у маєток брата на Кавказі, де, на жаль, їхні сліди загубилися.

У 1922, 1924 і 1926 рр. масштабні розкопки у Городку здійснив польський археолог Людвік Савицький. Під час досліджень, які розпочалися з Городка I, він



Барон Федір фон Штейнгель



Польський археолог
Людвік Савицький

натом, тож наприкінці XIX ст. він створив у Городку перший на Волині краєзнавчий музей. Наступного, 1909 р., у західній частині Городка в уроч. Застав'я ним було виявлено ще одне місцезнаходження крем'яних виробів, назване Городок II. Не виключено, що це було зроблено за участі Федора Вовка, який в тому році відвідав музей у Городку. В усякому разі пізніше барон запросив для археологічних досліджень у Городку асистента Вовка Левка Чикаленка. На початку Першої світової війни, бажаючи

локалізував у районі села ще п'ять пунктів крем'яних знахідок. На ділянці Заріччя це були місцезнаходження Городок III, IV і V, на ділянці Застав'я – Городок VI і VII. У 1926 р. він відкрив ще один пункт з верхньопалеолітичними виробами, позначивши його як Городок VIII. На відміну від решти місцезнаходжень, розташованих на високому правому березі р. Устя, останнє розміщувалося на лівому березі. З цих пам'яток, окрім Городка I, Савицьким у 1924 і 1926 рр. було досліджено розкопками лише Городок II та



Рис. 2. Розкопки Людвіка Савицького на стоянках Городок I та II

VII¹ (Рис. 2). Проте добуті ним численні крем'яні й кістяні вироби та фауністичні рештки були втрачені під час Другої світової війни. З них до нашого часу дійшла тільки лопатка мамонта з нарізками та

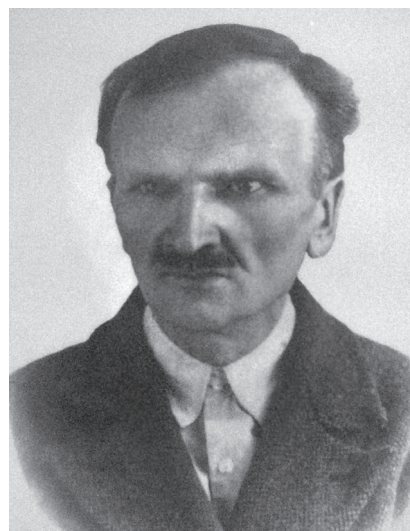
¹ Sawicki L. Stanowiska mlodsze paleolitu w Gródku na Wołyni. Ziemia. № 3. Warszawa, 1927; Левицький І. Ф. Довгинецька палеолітична стація. Попереднє повідомлення. Антропологія. 1930. Ч. III. С. 153–160.



Рис. 3. Лопатка мамонта з розкопок Людвіка Савицького в Городку II. На її збільшеному фрагменті – «профіль співака»

слідами вохри з Городка II (Рис. 3). Цю знахідку дослідник передав 1923 р. в Історичний музей у Києві (тепер – Національний музей історії України), де вона зберігається й нині.

У 20-і роки пошукові роботи на Східній Волині проводив Іван Левицький. 1921 р. він виявив і впродовж 1924–1929 років періодично досліджував



Іван Федорович Левицький



верхньопалеолітичну стоянку біля с. Довгиничі Коростенського р-ну Житомирської обл.

Відкриття на Волині достовірних знахідок палеолітичного часу дали поштовх для нових цільових пошуків тут інших стоянок. У 30-х роках розвідувальні роботи на Західній Волині провадили директор Дубенського музею Михайло Островський і польський археолог Стефан Круковський.



Михайло Іванович
Островський

Ці вчені відкрили низку пам'яток із верхньопалеолітичним крем'яним матеріалом. Особливо плідними були розвідки Островського в районі сіл Липа та Мирогоща Дубенського р-ну Рівненської обл., де в 1935 р. він відкрив місцезнаходження на терасовому останці Гостра. Пошукові роботи 1936 р. позначилися відкриттям ще трьох місцезнаходжень неподалік від стоянки Липа-Гостра – в урочищах Глинище, Загорода та Довге, а в 1937 р. він наніс на палеолітичну карту Волині місцезнаходження в уроч. Поле Вотруби, більше відоме нині як Мирогоща I.



Польський археолог
Стефан Круковський

Польський археолог Стефан Круковський у 30-х роках дослідив низку свідерських стоянок у видмах* піщаних дюн польської зони Західної Волині. Віднайдений ним тут багатий матеріал, що стосується пізнього (фінального) палеоліту, наразі зберігається в Державному археологічному музеї Польщі (Państwowe Muzeum Archeologiczne) у Варшаві.

Величезну роботу щодо обстеження та обліку археологічних пам'яток Волині у 30-х роках здійснив Олександр Цинкаловський, який відкрив, зокрема, й палеолітичні місцезнаходження. У Новомалині Острозького р-ну Рівненської обл. поруч із кістками мамонта та інших викопних тварин дослідник виявив крем'яні вироби верхньопалеолітичного вигляду. Йому ж належить також «пальма першості» й у відкритті 1937 р. верхньопалеолітичної стоянки на горі Куличівка в м. Кременець

* Видма – піщане місце, з якого у вітряну погоду зноситься пісок.



Олександр Миколайович
Цинкаловський



Михайло Якович
Рудинський

Тернопільської обл., яку він визначав як оріньякську¹. Таку інтерпретацію крем'яної індустрії пам'ятки підтримав згодом Михайло Рудинський, який в 1948 р. на чолі Дубно-Кременецької експедиції обстежив Куличівку та зібрав численний матеріал. Окрім цієї пам'ятки, дослідник здійснив тоді ж розвідки на місцезнаходженнях Липа-Гостра та Липа-Глинище на Рівненщині.

Попри те, що більшість цих колекцій становили збори з поверхні, вони засвідчили досить щільну заселеність півдня Західної Волині у верхньопалеолітичний час. Це надихнуло директора Житомирського обласного краєзнавчого музею Василя Місяця започаткувати в 1950-х роках цільові пошуки палеоліту й на Східній Волині. Районом обстеження він обрав піднесений

над рівнем моря на 300 м Овруцький кряж, попри те, що за тодішніми уявленнями місцевість поза лесовими островами, що являла собою суцільні озера й болота, вважалась непридатною для життя



Василь Олександрович Місяць

¹ Цинкаловський О. Стара Волинь і Волинське Полісся: краєзнавчий словник від найдавніших часів до 1914 року. Вінніпег: Товариство «Волинь», 1984. Т. 1. 600 с.



первісної людини. Проте вже в 1955 р. пошуки дали результати: поблизу с. Клинець Овруцького р-ну дослідник виявив верхньопалеолітичне місцезнаходження. Поряд із кістками викопних тварин, які траплялися й раніше, очолювана ним експедиція Житомирського музею виявила оброблені кремені верхньопалеолітичного типу. За півкілометра від цієї пам'ятки, названої Клинець, було знайдено уламок бивня мамонта з насічками та ялинковим орнаментом (Рис. 4)¹.

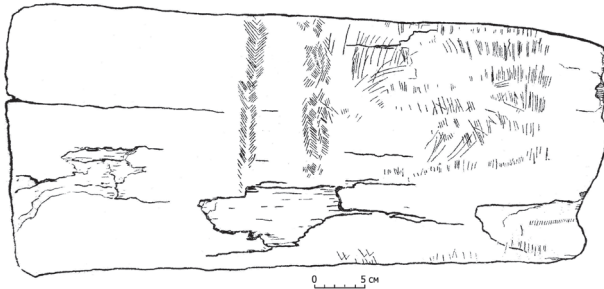


Рис. 4. Уламок бивня мамонта з ялинковим візерунком, знайдений поблизу с. Клинець

Однак справжні сенсації були попереду. У 1956 р. на околиці м. Радомишль Житомирської обл. під час облаштування зимових сховищ для овочів, учні, які допомагали місцевому колгоспу, натрапили на глибині 0,8 м на кістки мамонта. Співробітник київського Інституту археології Іван Шовкопляс, який прибув на місце знахідки, виявив серед кісток викопних тварин крем'яні знаряддя. Розкопки, які під його керівництвом провадилися з перервами на Радомишльській верхньопалеолітичній стоянці з 1957 по 1965 роки, дали не тільки численний і виразний крем'яний матеріал. Було виявлено рештки шести жител,

¹ Мисяц В. А. Новая находка орнаментированного бивня мамонта. КСИА АН УССР. 1956. Вып. 6. С. 40–42.



Іван Гаврилович Шовкопляс

у конструкції яких використано кістки мамонта². На честь цієї події, до 35-річчя завершення археологічних робіт на Радомишльській стоянці, було споруджено пам'ятник (Рис. 5), який напередодні 50-ї річниці відкриття стоянки було замінено на гранітну стелу з відповідним написом (Рис. 6).

Розміщення Радомишльської стоянки поза лесовими островами спонукало В. Мисяця до пошуків палеолітичних поселень і в інших районах Житомирщини. У 1959 р. на околиці с. Городище Черняхівського р-ну йому вдалося знайти ще давнішу палеолітичну пам'ятку, відому тепер як Житомирська стоянка³ (Рис. 7). За збігом обставин наступного, 1960 р., у Києві відбувалась Всесоюзна археологічна конференція, під час якої Мисяць

² Шовкопляс И. Г. Радомишльская стоянка – памятник начальной поры позднего палеолита. Стратиграфия и периодизация палеолита Восточной и Центральной Европы. М., 1965. С. 104–116.

³ Мисяц В. А. Житомирская раннепалеолитическая стоянка. КСИА АН УССР. 1962. Вып. 12. С. 53–56.



Рис. 5. Пам'ятний знак, встановлений на місці розкопок Радомишльської стоянки. Фото 1981 р.

Рис. 6. Гранітна стела, встановлена до 50-річчя відкриття Радомишльської стоянки. Фото 2011 р.



продемонстрував її учасникам колекцію знахідок з цієї стоянки. Висновок провідних тодішніх палеолітознавців був сенсаційний і однозначний: за техніко-типологічними особливостями матеріал Житомирської стоянки було визнано належним до ашельсько-мустьєрської епохи. Цей факт знайшов своє відображення навіть у резюме конференції, де зазначалося про відкриття «найдавнішої пам'ятки на території України». Василь Місяць досліджував Житомирську стоянку протягом 1960–1963 рр. Сьогодні, на жаль, маємо

констатувати, що пізніше найвищу частину пагорба, на яку припадав центр Житомирської стоянки, було знищено піщаним кар'єром.

У 1960 р. на відстані близько кілометра від Житомирської стоянки Місяць виявив місцезнаходження Городище II, визначене як верхньопалеолітична майстерня з виробництва заготовок-пластин. Наступного, 1961 р., дослідник відкрив і дослідив двома траншеями мустьєрське місцезнаходження – Кутузовська фортеця – у Володарську-Волинському Житомирської обл.



Рис. 7. Вид на Житомирську стоянку. Фото 2009 р.

У 1960 р. з обстеження пам'яток, виявлених ще М. Островським у районі с. Липа, розпочав польові дослідження на півдні Західної Волині Володимир Савич. Йому вдалося відкрити нові об'єкти й додати до вже відомих ще низку місцезнаходжень з назвою Липа. Проте запропонована ним

нумерація цих об'єктів внесла велику плутанину в почерговість відкриття пам'яток біля цього населеного пункту ще раніше М. Островським, що відбилося і в літературі. Приміром, місцезнаходження Липа-Гостра, вперше відкрите Островським у районі с. Липа (1935 р.), у Савича значиться як Липа VIII, натомість у відомому каталозі «Палеолитические местонахождения СССР» Н. Берегової ця пам'ятка цілком логічно позначена як Липа I. Тож дослідникам слід враховувати, що Липа I, за Савичем (у культурному шарі якої він виявив рештки житла) – це не Липа-Гостра, а стоянка, відкрита ним у 1960 р. в уроч. Мокренщина.

Цю стоянку Липа I (Мокренщина) Савич розкопував три роки (1960, 1963 і 1967) і виявив там, окрім багатого крем'яного та фауністичного матеріалу, сліди житла. Рештки житлової споруди дослідник простежив і в одному з культурних горизонтів багатошарової верхньопалеолітичної стоянки Липа VI (Липа-Глинище, за Островським), яку він досліджував протягом 1960–1964 років. Рекогносцирувальні роботи, що мали за мету виявлення



Володимир Петрович Савич



непорушеної ділянки культурного шару, Савич здійснив у ці роки й на Мирогощі I¹. Потім розпочалося багаторічне (тривало з 1968 по 1989 рр.) вивчення очолюваною вченим Західноволинською експедицією Інституту суспільних наук (нині Інститут українознавства ім. Івана Крип'якевича) стоянки Куличівка в м. Кременець².

Окрім верхньопалеолітичних матеріалів, Савичу під час його численних розвідок в околицях с. Липа траплялися й вироби середньопалеолітичного вигляду. Так, на дні Поліщукового Яру (Липа III) у 1969 р. він виявив два скребла та відщеп леваллуазького типу, а за 10 м від того місця – уламок кістки мамонта. Вироби мустьєрської доби Савич знаходив і в інших місцях, зокрема в 1976 р. поблизу с. Буща Острозького р-ну Рівненської обл.

На Східній Волині цільові пошуки палеоліту активно проводив у 70-х рр. Валерій Пясецький, якого, за його словами, надихнуло епохальне відкриття В. Місяця в Городищі. У 1973 р. неподалік с. Сичівка Малинського р-ну Житомирської обл. він виявив яскраву мустьєрську стоянку. Шурфування пам'ятки, яка за назвою русла пересохлої річки відома як Рихта, засвідчило значну концентрацію крем'яних виробів з численними двобічно-обробленими знаряддями (Рис. 8). Розкопки стоянки здійснила 1974 р. Поліська палеолітична експедиція Інституту археології АН УРСР, очолювана Станіславом Смирновим³.

¹ Савич В. П. Пізньопалеолітичне населення Південно-Західної Волині. К., 1975.

² Савич В. П. Підсумки досліджень пізньопалеолітичних поселень Куличівки у Кременці. Матеріали і дослідження з археології Прикарпаття та Волині. Львів, 1995. Вип. 6. С. 22–31.

³ Смирнов С. В. Мустьєрская стоянка Рихта. КСИА УССР. 1975. Вып. 157. С. 9–14.



Валерій Казимирович Пясецький

Того ж і наступного року Пясецький відкрив на Житомирщині ще низку пунктів з поодинокими знахідками палеолітичного вигляду – Мелени, Розівка, Рудня-Шляхова, Ємилівка I і II, Росівка, Горбулів, Буки. Чималим здобутком стало відкриття 1975 р. біля станції Ушиця Коростенського р-ну середньопалеолітичної пам'ятки Точильниця, розкопки якої дали значну колекцію крем'яних виробів. Важливим внеском вченого, за професією геолога, було ув'язання археологічного матеріалу з геологічними горизонтами⁴.

Переїхавши до м. Рівне, Пясецький зосередився на археологічних дослідженнях Західної Волині. У 1981 р. він відкрив

⁴ Пясецький В. К. Геология мустьєрского местонахождения Точильница. БКИЧП. 1990. № 59. С. 102–110.



Рис. 8. Вид на стоянку Рихта. Фото 1981 р.

на околиці міста верхньопалеолітичне поселення Бармаки. Та хоча до спорадичних розкопок цієї пам'ятки, яка може виявитися «другим Мізином», долучилися й інші дослідники, зокрема співробітник Рівненського обласного краєзнавчого музею Євген Лупенко та співробітник Інституту

археології НАНУ Дмитро Нужний, площа вивчення пам'ятки є незначною¹.

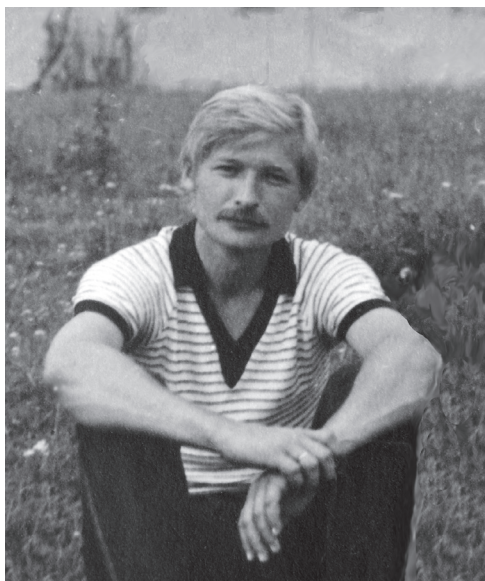
У 1981 р. В. Пясецький відкрив і періодично розкопував у 80-х, а потім у 2002 і 2004 роках багат шарову палеолітичну стоянку Жорнів у Дубенському р-ні (Рис. 9). Значення й особлива вага даної пам'ятки полягає в тому, що тут муст'єрський і три верхньопалеолітичні шари були зафіксовані в чіткому стратиграфічному положенні.

У 1985 р. в кар'єрі поблизу с. Іваничі В. Пясецький здійснив рятувальні роботи на майже цілковито зруйнованій кар'єром ранньооріньянській стоянці з однойменною назвою. Того ж року в кар'єрі поблизу с. Коршів Здолбунівського р-ну він знайшов дуже патиновані й люстровані нуклеуси та відщепи архаїчного вигляду. Проте невдовзі кар'єр було засипано відвалом, тож дослідити пам'ятку не вдалося. У 90-х



Станіслав Васильович Смирнов

¹ Нужний Д. Ю., Пясецький В. К. Крем'яний комплекс верхньопалеолітичної стоянки Бармаки на Рівненщині та проблема існування пам'яток мізинської індустрії на Волинській височині. Кам'яна доба України. К.: Шлях, 2003. Вип. 2. С. 58–74.



Євген Леонідович Лупенко



Юрій Васильович Кухарчук

роках Пясецький періодично розкопував верхньопалеолітичну стоянку Грядки – у кар'єрі біля однойменного села Дубенського р-ну¹.

У 1980-х роках, готуючи Звід археологічних пам'яток Рівненської обл., в поліській зоні Західної Волині провадив розкопки стоянок фінальної фази верхнього палеоліту Леонід Залізник, результати яких висвітлюються в окремому розділі.

У Східній Волині поблизу с. Збраньки Овруцького р-ну Житомирської обл. 1975 р. місцевий житель відкрив, а Дмитро Телегін наступного року розкопав верхньопалеолітичну стоянку Збраньки².

Цільові пошуки палеолітичних пам'яток на Житомирщині в басейнах річок Уж, Жерев, Ірша і Тетерів здійснив у 1981

і 1984 роках Юрій Кухарчук³. У різних районах області було відкрито низку місцезнаходжень з виробами мустьєрського та верхньопалеолітичного вигляду (Городенка, Козіївка, Пугачівка, Рудня, Волянщина, Жерев, Степанівка, Кам'янка І, Коростень ІІ). У 2006 р. він разом з В. Пясецьким провів невеликі рекогносцирувальні розкопки на стоянці Жорнів, а також розвідки палеолітичних стоянок на Рівненщині⁴.

У 1997 р. Д. Нужний відкрив і в наступному році розкопав верхньопалеолітичну стоянку Шоломки І на Овруччині,

³ Кухарчук Ю. В. Нові матеріали до археологічної карти палеоліту Житомирського Полісся. Записки НТШ. Т. ССXXXV: Праці Археологічної комісії. Львів, 1998. С. 424–432.

⁴ Кухарчук Ю. В., Романчук О. М. Куш палеолітичних пам'яток в районі м. Нетішин. Переяславка. 5 (7). Переяслав-Хмельницький, 2011. С. 69–83; Кухарчук Ю. В. Пам'ятки в районі Хмельницької АЕС і деякі актуальні проблеми палеоліту. Науковий вісник Меджибіж. Вип. 1, ч. 2. Меджибіж: Тернопіль: Київ, 2014. С. 190–206.

¹ Пясецький В. К. Палеоліт Волинської височини і Малого Полісся. Рівне, 2009. 239 с.

² Телегін Д. Я. Палеолитическая стоянка Збраньки на Житомирщине. Советская археология. 1980. № 1. С. 248–251.



Рис. 9. Вид на стоянку Жорнів

крем'яна індустрія якої має виразні епіграветські риси¹.



Леонід Львович Залізняк

Починаючи з 1992 р., щорічно пошукові роботи на Житомищині проводив співробітник Житомирського обласного історико-краєзнавчого музею Олександр Тарабукін. Метою їх була паспортизація

¹ Нужний Д. Ю. Епіграветські пам'ятки Овруцького кряжу. Археологія. 2000. № 2. С. 37–55.

пам'яток і складання археологічної карти Житомирщини, тож дослідник обстежував і брав на облік усі пам'ятки: від кам'яного віку до середньовіччя. До палеолітичного часу він відніс Соколову гору, Теснівку I, II і III, Яцковичі I і II, Кілки I, Журавлинку I і II.

У 2006 р. учень Острозької школи № 1 Дмитро Вертелецький виявив у піщаному кар'єрі біля с. Межиріч Острозького р-ну Рівненської обл. крем'яні вироби та



Дмитро Якович Телегін



Дмитро Юрійович Нужний

кістки мамонта. В. Пясецький визначив цю пам'ятку як граветську і дав їй назву Межиріч-кар'єр. В тому ж році дослідження тут здійснив Д. Нужний. Щоб запобігти плутанині з відомою верхньопалеолітичною стоянкою Межиріччя на Черкащині, він назвав її за річкою – Збитенка.

Олександр Олександрович
Тарабукін

Поза увагою дослідників не залишилось і Мале Полісся. Ще в 1972 р. В. Пясецький поблизу с. Ташки Славутського р-ну Хмельницької обл. відкрив фінальнопалеолітичну стоянку, якій спочатку дав назву Славута, а після шурфування в 2006 р. перейменував у Ташки.

У середині 90-х рр. результативні розвідувальні роботи на півночі Хмельниччини, в басейні р. Горинь, здійснив завідувач відділу археології Нетішинського краєзнавчого музею Олександр Романчук. На пограниччі Волині та Поділля, в районі

Олександр Миколайович
Романчук

сіл Білотин і Комини Ізяславського р-ну, він виявив цілий куц місцезнаходжень з крем'яними виробами палеолітичного вигляду. У 2008, 2009 і 2011 роках більшість цих пам'яток (Співак I і IV, Білотин I і II, Комини I і II, Співачок) разом з їх відкривачем обстежив і деякі прошурфував Ю. Кухарчук. Попри відсутність стратиграфічної прив'язки, численний і виразний матеріал засвідчив про неодноразові відвідини цієї місцевості



неандертальцями та кроманьйонцями, розповідь про яких і піде далі.

Середній палеоліт (доба неандертальців). Як уже наголошувалося, в межах середнього палеоліту, який пов'язують із неандертальською людською популяцією, археологи виділяють ранній етап – пізньоашельський, і пізній – мустьєрський. Істотною особливістю середнього палеоліту є те, що, на відміну від нижнього палеоліту, форма та інші морфологічні особливості виробів з каменю стали прогнозовані: майстер, який брався за виготовлення

певного знаряддя, уявляв, яким мав бути кінцевий результат (Рис. 10). Другим показовим моментом є поступове зменшення питомої ваги поліфункціональних макрознарядь. Якщо за пізньоашельського періоду подібні знаряддя – двобічнооброблені рубила (Рис. 11) – ще досить поширені, то в мустьє їх змінили більш спеціалізовані інструменти – гостроконечники та накопечники, скребла та ножі, зубчасто-виїмчасті знаряддя (Рис. 12). Помітним стало й прагнення первісних майстрів надати їм певної форми, що відбилося в наявності



Рис. 10. Неандертальський майстер

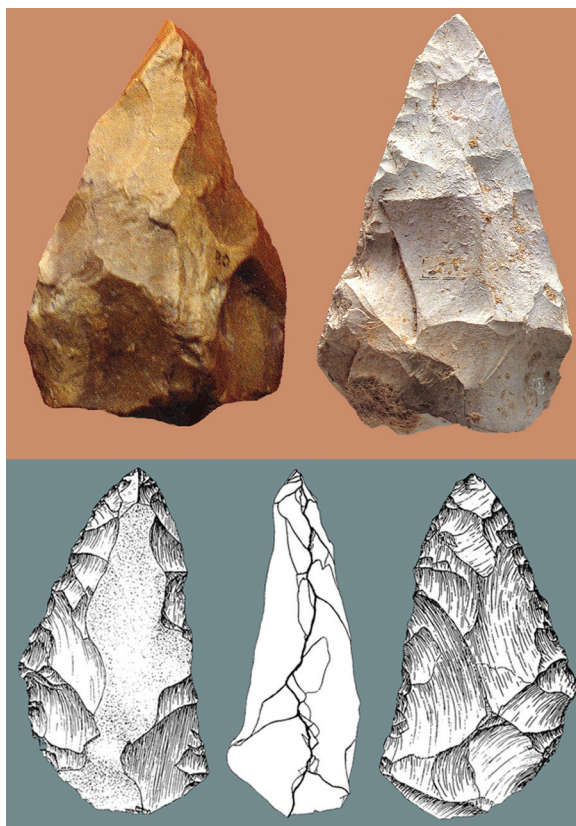


Рис. 11. Рубила – універсальні знаряддя ашельської епохи



Рис. 12. Класичні знаряддя мустьєрської епохи

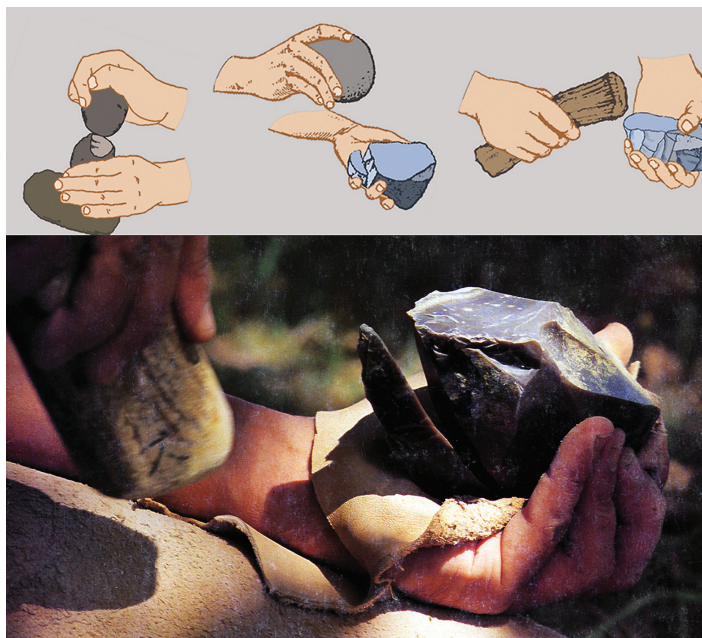
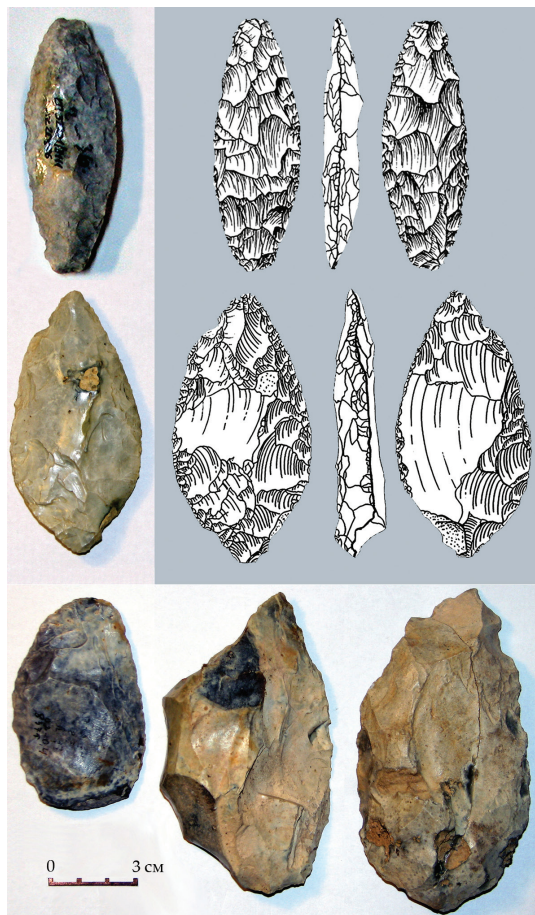


Рис. 14. Варіанти розщеплення нуклеуса прямим ударом відбійника

Рис. 13. Профілюючі типи знарядь мікокського варіанту індустрії

в мустерських індустріях серій морфологічно подібних виробів. Цієї мети неандертальці досягали через застосування інтенсивної вторинної обробки – ретуші.

Для доби муст'є чітко окреслилися дві базові технології у виробництві кам'яних знарядь. Одна успадкувала ашельську традицію обробки крем'яного жовна з обох поверхонь, тож спочатку її так і називали: муст'є з ашельською традицією. Але нині до таких комплексів із значним вмістом біфасів частіше застосовують терміни муст'є двобічне або мікок. Головна відмінність біфасів, тобто двобічнооброблених знарядь, мустерської епохи від рубил пізнього ашелю полягає в ретельнішій обробці їхньої поверхні. За призначенням

такі знаряддя поділяють на дві основні категорії: біфаси із симетричними краями та звуженою основою слугували наконечниками для списів; натомість біфаси асиметричні, з одним гострим, а іншим часто з навмисно притупленим (обушковим) краєм, вважають ножами (Рис. 13).

Та значно поширенішими в муст'є були варіанти індустрій, орієнтовані на отримання відщепів-заготовок з нуклеуса* (Рис. 14). До таких належать так звані муст'є одностороннє, левалуа-муст'є та муст'є

* Нуклеус (від лат. nucleus – ядро) – кам'яні ядрища з кременю та інших кам'яних порід, від яких відбивалися подібні до ножа гострі пластини, що їх потім використовували для виготовлення кам'яних знарядь.



зубчасте. Різницю між ними визначав спосіб розколювання нуклеуса та характер вторинної обробки. Мустьє однобічному притаманне отримання відщепів з дископодібних нуклеусів ударами від країв до центру. Таке розщеплення давало заготовку підтрикутних обрисів, яку інтенсивним ретушуванням з боку опуклої «спинки» майстер перетворював на гостроконечник, скребло та ніж. У технології леваллуа (назва походить від пам'ятки цієї доби, відкритої в місцевості Леваллуа-Пере поблизу Парижа) головна увага приділялася спеціальній підготовці робочої поверхні та відбивної площини нуклеуса, з якого й отримували головний скол запланованої форми. Негатив цього сколу зазвичай займає значну частину поверхні нуклеуса (Рис. 15). Іноді в окремий варіант мустьє виділяють ще протопризматичні індустрії, де заготовку з нуклеуса сколювали в паралельному напрямі (Рис. 16). За дещо іншим критерієм – значним вмістом знарядь із зубчастим робочим краєм, сформованим низкою суміжних виїмок, – виділяють зубчастий варіант мустьє. Такі

зубчасто-виїмчасті знаряддя використовували для розпилювання та загострення жердин.

У чистому вигляді вказані варіанти індустрій трапляються вкрай рідко. Зазвичай кожен мустьєрський комплекс містить – у більших чи менших пропорціях – також і типи виробів інших варіантів індустрій.

Творці розглянутих індустрій – неандертальці – були першими людськими істотами, які пристосувалися до життя в суворих кліматичних умовах, спричинених наступом вюрмського льодовика (Рис. 17). Це спонукало їх до виготовлення одягу, дало поштовх до винайдення способу штучного добування вогню. «Приручений» вогонь не лише захищав від холоду та хижих звірів, а й зробив придатнішою для вживання м'ясну їжу.

В умовах холоду збиральництво не могло забезпечити харчами, тож головним засобом існування неандертальців стало мисливство. Основним об'єктом полювання були великі тварини: мамонти, волохаті носороги та стадні копитні. Полювали на них у загінний спосіб за допомогою

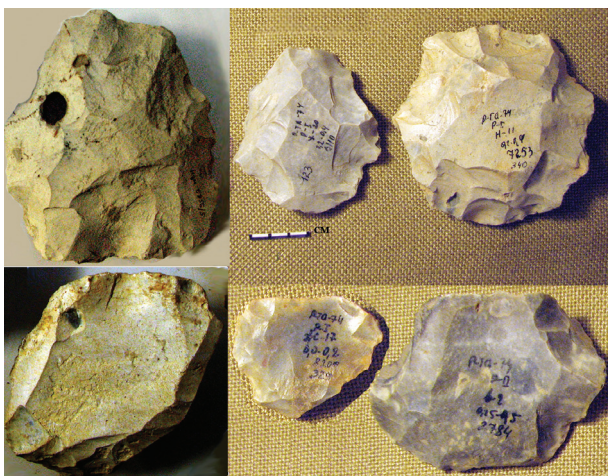


Рис. 15. Класичні нуклеуси середнього палеоліту: вгорі – дископодібні, внизу – левалуазькі



Рис. 16. Протопризматичні нуклеуси середнього палеоліту



Рис. 17. Головним засобом життєзабезпечення неандертальців було полювання

дерев'яних списів з крем'яним наконечником. Успіх полювання залежав від злагодженості дій, що потребувало спілкування (Рис. 18). Дослідження голосового апарату неандертальців підтвердило припущення про наявність у них елементарної мови. Колективний характер полювання зміцнював суспільну організацію – праобщину, де вже мали місце харчові й статеві табу, які стали першим кроком до екзогамії, тобто заборони шлюбних стосунків у межах общини (що стане загальним правилом у верхньому палеоліті).



Рис. 19. Печерне помешкання неандертальців



Рис. 18. Полювання на мамонта вимагало злагоджених дій

Побутове життя праобщини неандертальців художники зазвичай зображують на тлі печер і гротів (Рис. 19). На Волині таких природних прихистків не було, тож узимку та під час негоди середньопалеолітичні мисливці ховалися в штучних укриттях.

Уявлення про вигляд таких споруд дає реконструкція житла з мустьєрського шару стоянки Молодове I у Подністер'ї, що експонується в археологічному музеї Інституту українознавства ім. І. Крип'якевича НАН України у Львові (Рис. 20).



Рис. 20. Реконструкція штучної житлової споруди мустьєрської доби



Свої стоянки неандертальці влаштовували неподалік води, на підвищених ділянках, звідки можна було спостерігати за переміщенням тварин. Ще однією важливою передумовою вибору місця для поселення була наявність поблизу сировини для знарядь. На неандертальській стадії еволюції людина вже чітко усвідомлювала, що не кожен камінь придатний для виготовлення знаряддя та надавала перевагу породам високої твердості. До таких належить один із найважливіших матеріалів первісної доби кремій – мінерал, що займає сьому позицію за десятибальною шкалою міцності Мооса (більшу твердість мають лише топаз, корунд та алмаз). Окрім того, кремій має здатність легко розколюватися від удару, утворюючи гострий як лезо край.

Більш-менш значних родовищ кременю на території України набереться з десятків, але його якість в них неоднакова, що пов'язано з умовами залягання. Одне з найбільших і найякісніших знаходиться на Західній Волині. Кремій звідси називають західноволинським. Тут він залягає у первинному стані в туронському ярусі крейдяних відкладів і має високу пластичність, тож легко піддається обробці. Зазвичай західноволинський кремій трапляється у вигляді різновеликих округлих жовен або конкрецій* з відростками (Рис. 21). У свіжорозколотому вигляді ці жовна мають переважно темно-сіре й чорне забарвлення, рідше – шоколадно-коричнєве та смугасте.

На Східній Волині поширений так званий житомирський кремій світло-сірих і жовтуватих відтінків. Він гіршої якості, бо походить не з корінних, а з



Рис. 21. Природний вигляд жовен західноволинського кременю та одне з його родовищ у крейдяних відкладах на Рівненщині

вторинних родовищ моренного походження. Скупчень таких крем'яних конкрецій і природних уламків особливо багато на межі поліської та лісостепової зон, по лінії кінцевої морени.

Невелике родовище кременю недавно виявлено в Малому Поліссі, в районі села Білотин Ізяславського р-ну Хмельницької обл. Його особливість полягає в тому, що наявні тут виходи кременю пов'язані з двома ярусами крейдяних відкладів – туронським і альбським** (Рис. 22). Туронський кремій, сірий і доволі пластичний, має вигляд невеликих галькоподібних

* Конкреція – мінеральне утворення округлої форми в осадових гірських породах.

** Турон, сеноман, альб – різні яруси крейдяного геологічного періоду, з якими пов'язані родовища кременю.



Рис. 22. Жовна туронського (уторі) та альбського (внизу) кременю з родовища на півночі Хмельниччини

переважно пласких жовен, з яких двобічною оббивкою зручно було виготовляти біфаси. Жовна альбського кременю – це, як правило, різновеликі конкреції неправильної форми, які важко піддаються обробці. Вони трапляються і в деяких інших місцях басейну Горині на півночі Хмельниччини, але через низьку якість такий кремінь використовувався палеолітичною людиною рідко.

Натуральний колір і добру якість кремінь зберігає, допоки він вкритий природною кіркою, що захищає його від окислення. Після розщеплення його поверхня під дією сонячного світла, атмосферних опадів і вивітрювання починає вкриватися патиною. Патинування є хімічним процесом, унаслідок якого кремінь збезводнюється, барвники розпадаються, і він стає крихким. Але такі глибокі зміни відбуваються за активної й тривалої дії названих природних чинників. Під їхнім впливом кремінь, який у щойно розколотому стані має природний колір, набуває фарфорово-білого або біло-блакитного відтінку залежно від тривалості впливу природних агентів.

Глибока біла, іноді з жовтуватим відтінком патина вкриває зазвичай крем'яні



Рис. 23. Патина – своєрідний індикатор давності крем'яних виробів

вироби нижнього та ранньої пори середнього палеоліту. Місцями товста кірка такої патини навіть відлущується. Щільна біла «фарфороподібна» патина є типовою для знарядь муст'єрської епохи. Поверхня виробів верхнього палеоліту зазвичай вкрита тонкою паволокою біло-блакитного відтінку, а крем'яні вироби мезолітичного (нерідко й фінальнопалеолітичного) часу зовсім не мають патини (Рис. 23). Ця залежність між зміною фізичного стану крем'яних виробів і



тривалістю часу, який минув від моменту їхньої обробки, слугує для археологів своєрідною ознакою для визначення приналежності крем'яного комплексу до певної епохи. Особливої ваги цей чинник набуває в тих випадках, коли неможливо застосувати інші методи датування, крім археологічного (за рівнем техніко-типологічної досконалості виробів).

До таких регіонів належить і Волинь. Майже всі відомі тут середньопалеолітичні комплекси позбавлені чіткої стратиграфічної прив'язки до певних геологічних горизонтів. Причиною цього є те, що ця територія через періодичні наступи льодовика раз-у-раз опинялася в перигляціалній зоні, де під час танення крижаного панцира поверхневі геологічні відклади перемивалися потужними водно-льодовиковими потоками. Тож культурні шари стоянок середньопалеолітичного часу постають зазвичай у поруйнованому вигляді, матеріали їх здебільше перевідкладені (тобто переміщені з місць початкового залягання), а кісткові рештки не збереглися. Це значною мірою стосується й більшості пам'яток верхнього палеоліту.

Верхній палеоліт (доба кроманьйонців). Верхній палеоліт – це доба людності сучасного антропологічного типу, або кроманьйонців. Як і для середнього палеоліту, для верхнього (35–11 тис. років тому) виділяють кілька етапів. Протягом цього часу на території України, відповідно й на Волині, через різкі зміни кліматичних умов, спричинених пульсацією вюрмського льодовика, довкілля зазнало кількох радикальних перебудов. За археологічною періодизацією, верхній палеоліт поділяють на ранній (35–24 тис. років тому), середній (24–17 тис. років тому) та пізній (17–13 тис. років тому). В окрему фазу

виділяють фінальний палеоліт (13–11 тис. років тому), який знаменував закінчення льодовикової (плейстоценової) доби та початок сучасної епохи – голоцену.

Початок верхнього палеоліту (35–32 тис. років тому) був позначений холодним інтервалом з різкоконтинентальним кліматом і поширенням на Волині мозаїчної лісостепової рослинності. Проміжок 32–22 тис. років тому характеризувався помірним і вологим кліматом, який сприяв виникненню тут змішаних лісів. У період 22–10 тис. років тому знову настало суттєве похолодання, яке сягло максимуму 19–18 тис. років тому. На Волині тоді відновилися перигляціальні ландшафти з температурними показниками нинішньої тундри.

Сухий континентальний клімат з незначною хмарністю, пригнічуючи дерева, створював умови для розвитку різно трав'я. Ці багаті на пасовиська ландшафти тундростепу були сприятливі для збільшення популяції мамонтів та інших великих тварин. Полювання на мамонтів, волохатих носорогів, північних оленів, диких коней, бізонів чималою мірою визначало спосіб життя верхньопалеолітичних мисливців.

На Волині, як і на інших територіях північної України та сусідньої Польщі, сформувалася спільнота прильодовикових мисливців на мамонтів. Стратегія полювання на цих гігантських тварин суттєво не змінилася: як і раніше, застосовували колективний спосіб – облаву. Але в тактиці сталися чималі зміни, пов'язані з винайденням списометалки, завдяки чому дистанція польоту списа-дротика подвоїлася, а відтак мінімалізувалася небезпека бути розтоптаним чи відчутим на собі бивні мамонта. Наконечник такого дистанційного

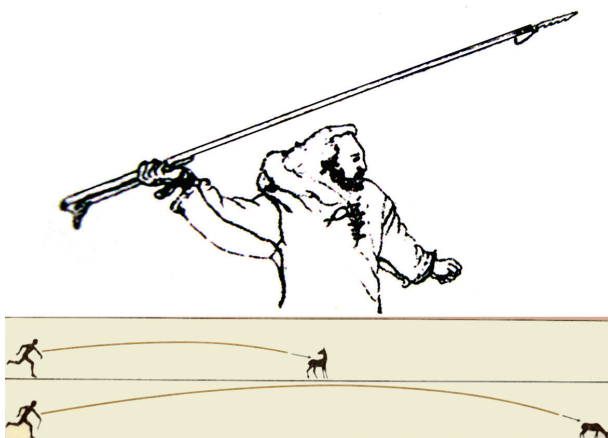


Рис. 24. Списометалка та списи-дротики, оснащені кістяними наконечниками з крем'яними вкладнями

списа тепер виготовляли не тільки з кременю а й з рогу, вставляючи в його пази для ефективнішого ураження здобичі крем'яні вкладні (Рис. 24).

Суворий клімат став стимулом для виникнення такого нового напрямку мисливської діяльності, як хутряного промислу. Про це свідчать знахідки на верхньопалеолітичних поселеннях кісток дрібних представників холодолюбної фауни (лисиць, песців), з хутра яких виготовляли одяг. Припускають, що вже у верхньому палеоліті стали використовувати й так звані пасивні способи полювання: від ловчих ям до петель і сіток.



Рис. 25. Антропологічний тип кроманьйонців не відрізнявся від типу сучасних людей

Людська популяція верхнього палеоліту, кроманьйонці, антропологічно майже нічим не відрізнялася від сучасних людей (Рис. 25). Проблема можливого генетичного зв'язку їх з неандертальцями поки що дискутується. Але на відміну від замкнутої самодостатньої праобщини неандертальців зі шлюбними стосунками всередині колективу, община кроманьйонців була екзогамна: наречену молодому мисливцю шукали в сусідній общині.

Кроманьйонці були не тільки вправними мисливцями (Рис. 26), вони вміли вже краще облаштувати свої поселення та побут (Рис. 27). За їхніми поселеннями



Рис. 26. Кроманьйонці були вправними мисливцями

можна простежити певні планіграфічні особливості: виділити місця жител, вогнища, ями для відходів, виробничі осередки-точки, де виготовляли крем'яні знаряддя тощо. Уявлення про планіграфію таких поселень раннього етапу верхнього палеоліту дає Радомишльська стоянка на Житомирщині, де всі шість жител розміщувалися довкола спільного вогнища.

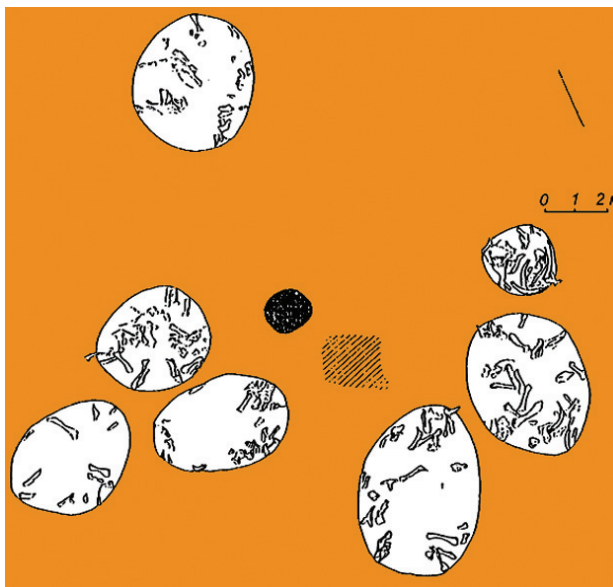


Рис. 28. Радомишльська стоянка: планіграфія поселень ранньої пори верхнього палеоліту

Спільною власністю общини (яка, відповідно, й складалася з шести сімей) були також виробничий осередок та яма-сховище із кістками (Рис. 28).

Натомість на пізньому етапі верхнього палеоліту кожна сім'я вже представлена окремим вогнищем і господарською ямою. Рештки монументальних осель, у конструкції яких використовували великі



Рис. 27. Побут кроманьйонців



Рис. 29. Розкопки житлової споруди верхнього палеоліту в Гінцях і реконструкції межиріцького та мізинського жител

кістки мамонта, виявлені на низці поселень цього періоду, зокрема в Гінцях на Полтавщині, Мізині на Чернігівщині, Межирічах на Черкащині, Добранічівці та Кирилівській стоянці на Київщині (Рис. 29). Є підстави вважати, що аналогічні житла були й на стоянці Бармаки на околиці Рівного, на що вказує ідентичний мізинському крем'яний інвентар, який супроводжує розкриті тут **поки що** на великій ділянці численні кістки мамонта.

Верхній палеоліт позначений радикальними змінами в технології виготовлення знарядь, які можна назвати технічними революціями. Першою такою революцією був перехід до використання при розщепленні нуклеуса рогового посередника та різкого натиску що забезпечили точніше докладання сили та уповільнили імпульс удару, завдяки чому



Рис. 30. З часів верхнього палеоліту для розщеплення нуклеуса використовували посередник і різкий натиск, що збільшувало довжину і правильність сколів

зросла довжина сколу (Рис. 30). Це дало змогу отримувати з одного нуклеуса серію якісних і однотипних заготовок-пластин (Рис. 31). Суттєво економніша щодо витрат крем'яної сировини, нова технологія швидко поширилася за верхнього палеоліту й потіснила попередні прийоми отримання сколів-заготовок. Пластини з



гострими паралельними краями мали ще й ту перевагу над відщепами, що відтепер для перетворення їх у знаряддя не треба було вдаватися до інтенсивного ретушування. Інтенсивної вторинної обробки зазнавали лише біфаси, але й тут сталися помітні якісні зміни: поєднуючи відтискний спосіб ретушування з використанням «м'якого» рогового відбійника, верхньопалеолітичні майстри набули великої вправності у виготовленні витончених біфасів симетричної форми (Рис. 32). Знаряддя верхнього палеоліту, скребачки, різці, пластини-ножі, вістря, проколки, стамески та ін., були вже вузько спеціалізованими інструментами, які призначалися для цілком визначених функцій (Рис. 33).

Винайдення різця викликало ще одну технічну революцію за верхнього палеоліту – активне залучення кістки як сировини для знарядь. Різець надав можливість членувати кістку, ріг та бивень уздовж вирізати пази в наконечниках та руків'ях, зубці в гарпунах і т. ін. (Рис. 34). За допомогою



Рис. 31. Серія однотипних заготовок-пластин, отриманих з одного нуклеуса завдяки новим способам розщеплення кременю

різця з кістки та бивня виготовляли прикраси та мистецькі витвори, утилітарні предмети стали прикрашати гравійованим орнаментом (Рис. 35). Починаючи з верхнього палеоліту, кістяні вироби стають незмінним супутником крем'яного інвентаря на поселеннях первісної людини. Там, де умови були сприятливими для збереження таких виробів (зокрема, в лесових відкладах), зразки кістяних виробів виявлені й на верхньопалеолітичних пам'ятках Волині.

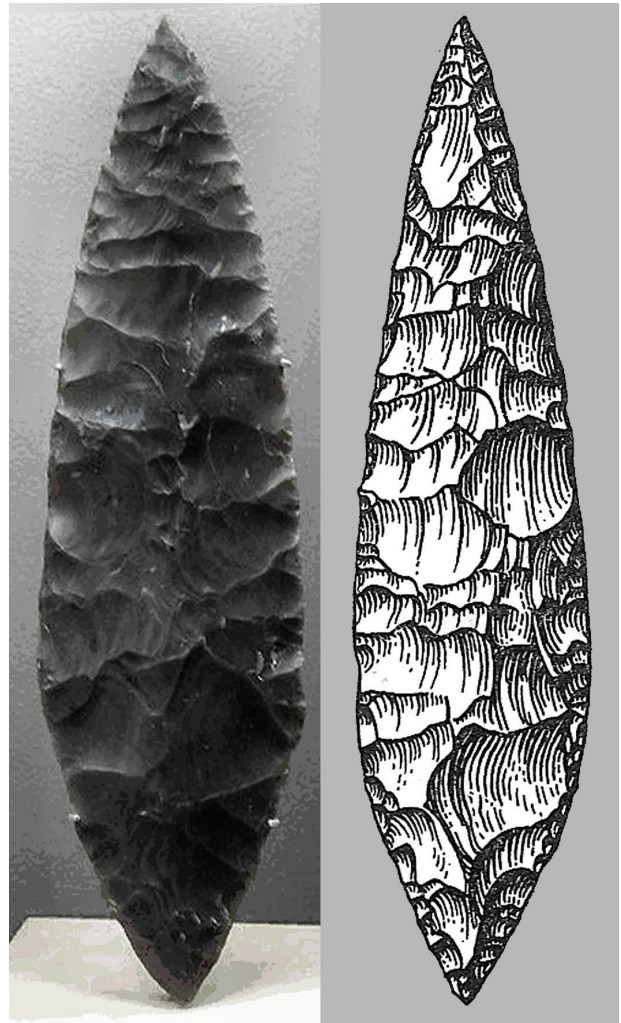


Рис. 32. Біфаси симетричної форми



Рис. 33. Класичні знаряддя верхнього палеоліту – скребачки й різці

Постійною складовою знахідок того часу є й залишки природних барвників, здебільшого вохри, що свідчить про поширення практики розфарбовування виробів. Змішаною з тваринним жиром вохрою різних відтінків та сажею верхньопалеолітичні мисливці розмальовували й своє тіло. Червоною вохрою розписані великі кістки мамонта, виявлені в одному з жител Мізинської стоянки на Чернігівщині. Звернувши увагу на особливості пошкоджень на цих кістках, Сергій Бібіков дійшов висновку, що то був найдавніший

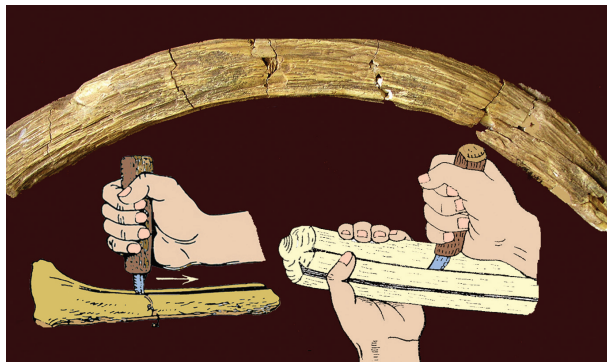


Рис. 34. Різець здійснив справжню революцію в обробці кістки

ансамбль музичних інструментів ударно-шумової дії. До музичних інструментів він схильний був віднести і лопатку мамонта з волинської стоянки Городок II, підтримавши гіпотезу Ярослава Шаповала, який розгледів на ній вирізаний профіль обличчя «співака»¹ (Рис. 3). Відомі також знахідки «палеолітичних флейт» в Україні та поза її межами.

Поеднуючи археологічні свідчення з даними культури реліктових етнографічних племен, палеопсихологи довели, що музика й танок становили невід'ємний компонент первісних магічно-ритуальних обрядів (Рис. 36) уже за верхнього палеоліту. Крім магії (віри в те, що обрядовими діями можна вплинути на ходу подій), тоді виникли й інші вірування: анімізм (культ предків і вшановування померлих), тотемізм (віра в спільного пращура із світу тварин чи рослин) і фетишизм (поклоніння предметам неживої природи).

¹ Биби́ков С. Н. Музыкальная лопатка мамонта из палеолитического поселения Городок II в Ровенской области. Первобытная археология: поиски и находки. К., 1980. С. 10–19; Шаповал Я. А. К интерпретации фрагмента лопатки мамонта из Городка II. Первобытная археология: поиски и находки. К., 1980. С. 19–21.

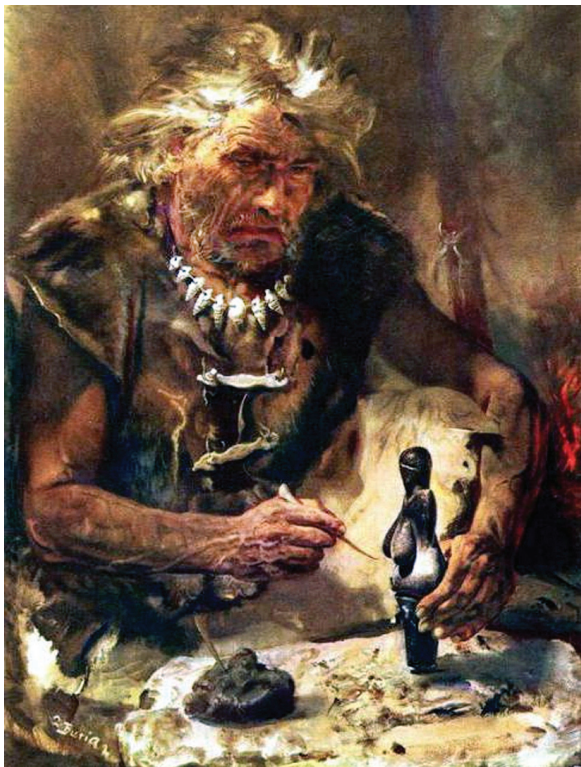


Рис. 35. Завдяки різцю кістка стала головною сировиною для витворів мобільного мистецтва

Археологічні джерела, передусім комплекси крем'яних знарядь і відходів їхнього виробництва, уможливають виокремлення у верхньому палеоліті України кілька культурних явищ, назви яких мають переважно французьке походження: селет, оріньяк, гравет, епігравет (Рис. 37). Ці культурні традиції, особливості яких, подаються нижче, більшою чи меншою мірою виявляють себе і в матеріалах верхньопалеолітичних пам'яток Волині.

Селет – культурна традиція ранньої пори верхнього палеоліту (35–30 тис. років тому), класичним типом знарядь якої є плоскі двобічнооброблені наконечники. Пам'ятки з такими виробами виявлені на півдні України, на Волині ж із селетом пов'язують лише один із шарів стоянки Жорнів у Рівненській області.



Рис. 36. Невід'ємним компонентом первісних магічно-ритуальних дійств та обрядів були музика й танок

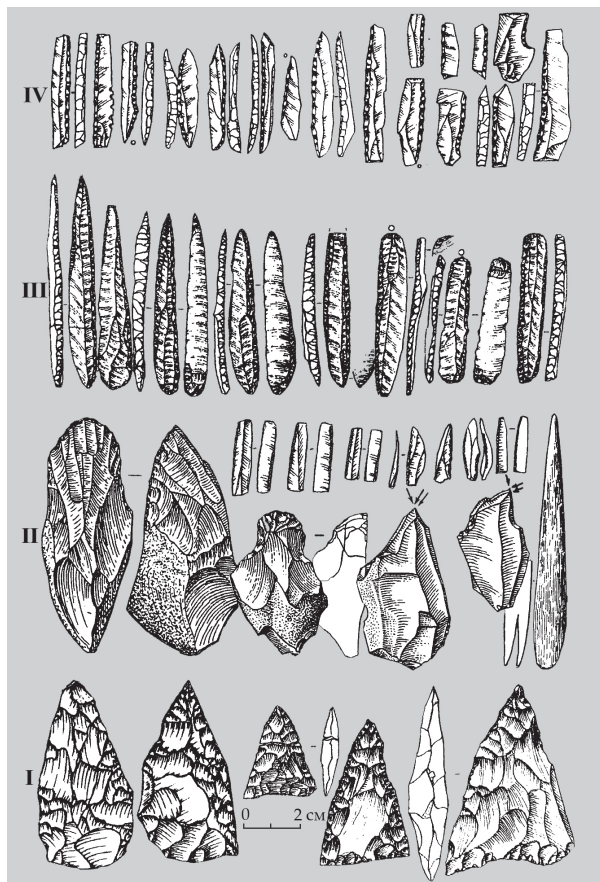


Рис. 37. Культурні традиції обробки кременю верхнього палеоліту: I – оріньяк, II – селет, III – гравет, IV – епігравет



Натомість комплекси оріньякського типу, які теж датуються ранньою порою верхнього палеоліту (35–28 тис. років тому), були тут досить поширеним явищем. У наборі інструментів оріньяку привертають увагу передусім масивні нуклеоподібні скребачки, часто з характерним виступом (їх іноді називають «кілеподібними»). Типовими складовими цієї традиції є також багатофасеткові різці, мікрівкладні у вигляді ретушованих по краю лусочок кременю та кістяні наконечники стріл з розщепленою основою.

Період 30–20 тис. років тому позначений поширенням стоянок граветського культурного кола з характерними вістрями на пластинах з притупленим краєм, які отримували з великих призматичних нуклеусів. Із таких пластин виготовлялися й типові для граветських стоянок кінцеві скребачки та різці. Для гравету також прикметне так зване мобільне мистецтво – витвори, прикрашені гравійованими зображеннями. Основний масив граветських пам'яток розміщений південніше, у басейнах Дністра та Південного Бугу, але елементи цієї традиції відомі й на Західній Волині.

Значно краще на Волині представлений епігравет – культурна традиція, що розвивалася на території України за пізнього етапу верхнього палеоліту (19–13 тис. років тому). Саме з цим явищем пов'язаний яскравий епізод у розвитку культури верхньопалеолітичних мисливців на мамонтів, репрезентований монументальними житлами з кісток мамонта та яскравими мистецькими витворами. У наборі знарядь епіграветських пам'яток передусім привертають увагу мікропластини та мікрівістря з притупленим краєм, які слугували вкладнями

до кістяних наконечників дротиків, а також кінцеві скребачки та різці на пластинах, сколотих із призматичних нуклеусів з використанням рогового посередника або у відтискний спосіб. На заході це культурне явище відоме як мадлен, тож у літературі початку й середини минулого століття східноєвропейські комплекси кінця верхнього палеоліту називали мадленськими.

На той час територія України, зокрема й Волині, була заселена повсюдно. Динаміку цього процесу віддзеркалюють виявлені тут палеолітичні пам'ятки.

Насамкінець зауважимо: оцінюючи Волинь з погляду масштабів та інтенсивності її початкового заселення, варто відзначити ту загальну особливість процесу просування палеолітичної людності на північні терени Європи, що в ашелі він носив спорадичний, пульсуючий характер. Це було безпосередньо пов'язано зі змінами кліматичних умов та перебудовами довкілля, спричиненими періодичними наступами льодовика. Неспроможність людини ашельської епохи захистити себе від холоду змушувала її з настанням похолодання відступати на південь, туди, де були природні укриття – печери та гроти. Тож не дивно, що на півночі України ми маємо лише один-два епізоди появи там людини в пізньоашельський час.

Іншу картину спостерігаємо в мустьє. Неандертальці були першими людьми, які пристосувалися до життя в умовах холоду: почали зводити штучні житлові споруди, навчилися виготовляти одяг, добувати вогонь. Тож і слідів їхнього перебування на Волині побільшало. На жаль, артефакти цього часу археологи знаходять тут, як правило, у перевідкладеному стані.



Змістили їх із місць початкового залягання потужні повені, спричинені таненням останнього льодовика, та інші природні катаклізми. Тим ціннішими є ті окремі випадки, коли мустьєрську пам'ятку вдається виявити в стратифікованих умовах, де археологічний матеріал ув'язується з більш-менш збереженими геологічними горизонтами.

У верхньому палеоліті вже було заселено всю територію України. Кроманьйонці

розвинули здобутки своїх попередників і здійснили справжній прорив у технології виробництва знарядь із кременю. Винайдені ними новітні прийоми первинного розщеплення та виготовлення знарядь потребували якісної сировини. Саме наявністю таких великих родовищ високоякісного кременю на Західній Волині, передусім на Рівненщині, ця територія завдячує появою тут і розселенням людини.

Найважливіші палеолітичні пам'ятки Волині

Середній палеоліт

Житомирська стоянка (Городище).

Знаходиться на південно-східній околиці с. Городище Черняхівського р-ну, займаючи частину видовженого пагорба (місцева назва «Лиса гора») на лівому березі р. Свинолужка (Рис. 7). Пам'ятку відкрив у 1959 р. і дослідив трьома розкопами протягом 1960–1963 років директор Житомирського обласного історико-краєзнавчого музею Василь Місяць. В одному з розкопів, за його повідомленнями, були зафіксовані рештки чималого вогнища. Нині вершина пагорба, з якою пов'язана центральна частина пам'ятки, практично повністю знищена піщаним кар'єром.

Крем'яний матеріал з різною інтенсивністю залягає на глибині до 1,3 м, а подеколи виходить на поверхню. Нерідко кремені залягали гніздами, особливо в нижній частині відкладів. На вершині пагорба та верхніх ділянках схилів насиченість шару знахідками інколи сягала 50 і більше на 1 м²; ближче до підніжжя їх

кількість зменшувалася. Різна збереженість поверхні виробів (люстр, щільність патини) вказує на те, що їх виготовлено в різний час.

Помітивши, що щільність патини на крем'яних виробах корелюється з досконалістю їх обробки, Юрій Кухарчук розподілив за цим критерієм матеріал на три комплекси: пізньоашельський і два мустьєрські. Максим Веклич, дослідивши стратиграфію пагорба низкою шурфів, дійшов висновку, що археологічний матеріал відкладався впродовж періоду між пізнім інтерстадіалом риссу і раннім вюрмом. Це додало аргументів на користь того, що найдавніші крем'яні вироби пов'язані з пізньоашельським часом, а найпізніші – з мустьєрським.

Провідними типами знарядь ашельського комплексу є архаїчного вигляду рубила та скребла. В мустьєрських комплексах домінують ножі, скребла, різчки, наконечники. У технології розщеплення, загалом типовій для середнього

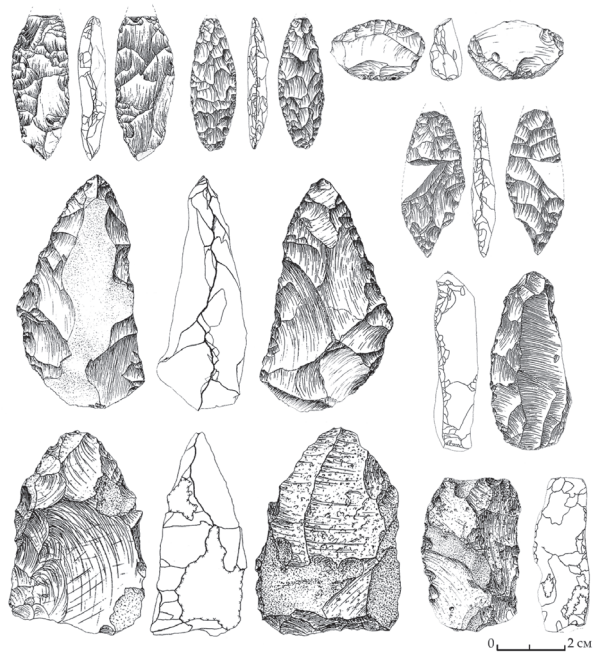


Рис. 38. Двобічно оброблені крем'яні знаряддя Житомирської стоянки

палеоліту, простежуються певні етапи розвитку. Так, у пізньоашельському комплексі переважають дископодібні нуклеуси, в давнішому мустьєрському їх доповнюють левалуазькі ядрища, а в пізнішому ті й інші вже поступаються протопризматичним. Але є й загальна риса, що дає підстави говорити про генетичну спорідненість усіх трьох комплексів: значний вміст знарядь із двобічною обробкою (Рис. 38). За цією ознакою їх віднесено до мікоксського варіанту середньопалеолітичних індустрій (Кухарчук Ю. В., Месяц В. А. Житомирская стоянка. Ч. I (ашель); ч. II (мустье). К., 1991; Кухарчук Ю. В. Мустьєрские комплексы Житомирской стоянки и их соотношение с индустрией Рихты. Археологический альманах. 1995. № 4. С. 53–74).

Рихта. Стоянка знаходиться в уроч. Костюки неподалік с. Сичівка

Малинського р-ну Житомирської обл. (Рис. 8). Пам'ятку відкрив у 1973 р. В. Пясецький, тоді ж заклав невеликий розкоп і визначив межі поширення крем'яного матеріалу. У 1974 р. Поліська палеолітична експедиція Інституту археології АН УРСР, очолювана Станіславом Смирновим, здійснила розкопки пам'ятки. З двох розкопів загальною площею 250 м² добуто колекцію з понад 11 тис. вкритих патиною крем'яних виробів. Насиченість культурного шару була нерівномірною: на окремих ділянках відмічені скупчення кременів – там виявлено й найбільше нуклеусів. Матеріал залягав вище рисської (дніпровської) морени, здебільшого на глибині 0,2–0,4 м, хоча знахідки траплялися і на поверхні.

Знаряддя виготовлені з кременю моренного походження, так званого житомирського. Аналіз крем'яної колекції, здійснений Ю. Кухарчуком, показав, що техніка розщеплення переважно радіальна й паралельна, хоч є й типові левалуазькі нуклеуси та сколи. Інструментарій відзначається макролітичними розмірами та наявністю значної кількості двобічно-оброблених знарядь мустьєрського типу (Рис. 39). Особливо багато ножів, часто з обушком. Їх доповнюють скребла, зубчасто-виїмчасті вироби, різчики. Виразними серіями представлені гостроконечники та наконечники, специфічною рисою яких є широка основа та плоско-опуклий перетин. Одиначними екземплярами представлені знаряддя рубального призначення, але наявність інструментів верхньопалеолітичного типу, з-поміж яких особливо виділяються досконалістю скребачки, вказує на належність індустрії до розвинутої фази мустье. Аргументом на користь

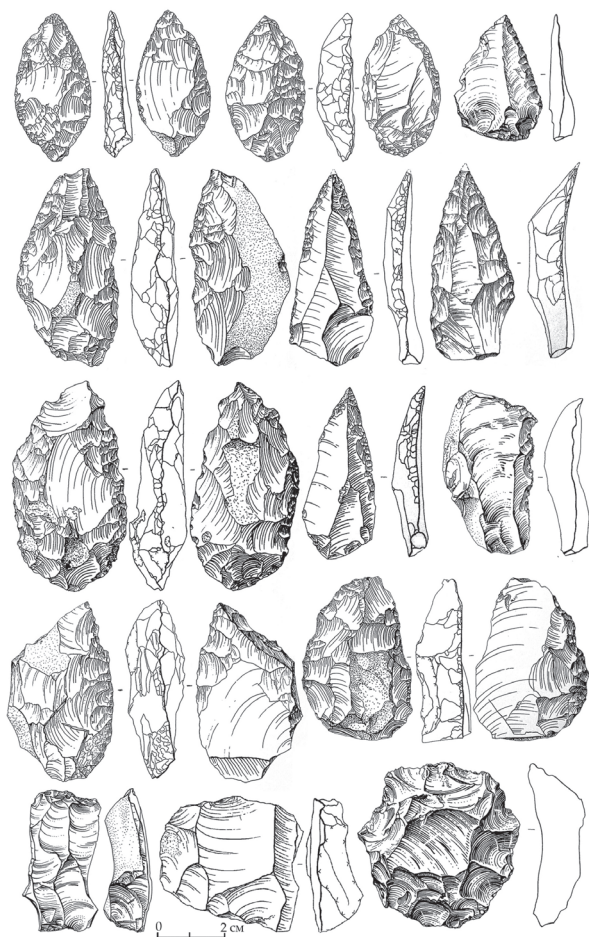


Рис. 39. Набір знарядь стоянки Рихта, за якими простежується тяглість традиції двобічної обробки кременю

такого висновку є й переважання протопризматичних нуклеусів над дископодібними, серед яких чимало об'ємних (пізніх) форм. За техніко-типологічними показниками індустрія Рихти належить до мікоксського варіанту мустьє (Смирнов С. В. Мустьєрская стоянка Рихта. КСИА АН УССР. 1979. Вып. 157. С. 9–14; Кухарчук Ю. В. Палеолит юго-запада СССР и сопредельных территорий. Рихта. К., 1989. 68 с.).

Точильниця. Пам'ятка розміщена поблизу залізничної станції Ушиця Коростенського р-ну Житомирської обл. Її відкрив у 1975 р. В. Пясецький на поруйнованому невеликими кар'єрами південному схилі 40-метрового терасового останця, що здіймається над лівим берегом р. Уж (місцева назва «Гора Точильниця»). Протягом 1975–1982 років, пам'ятку періодично досліджував Пясецький – шурфами й зачистками, а також розкопом, розміри якого довів у 1993 р. до площі 55 м².

Вкритий білою патиною та люстрований кремій траплявся з поверхні, але основний рівень залягання – 0,2–0,5 м. Колекція нараховує понад 500 крем'яних виробів. Індустрія відщепова, нечисленні пластини широкі й переважно фрагментовані. Нуклеуси представлені дископодібними, рідше плоскими протопризматичними формами. Знаряддя (всього 58) невиразні, багато «відщепів з ретушшю». Переважають зубчасто-виїмчасті форми (Рис. 40), типологічно розмаїті скребла, ножі та вістря. Артефакти супроводжувалися численними уламками. В. Пясецький відніс індустрію Точильниці до пізнього мустьє зубчастого типу (Пясецький В. К. Геология мустьерского местонахождения Точильница. БКИЧП. 1990. № 59. С. 102–110).

Співак І. Пам'ятка знаходиться за 10 км від Хмельницької АЕС, поблизу с. Білотин Ізяславського р-ну Хмельницької обл., на вершині тераси правого берега р. Гнилий Ріг (колись поряд із цим місцем був польський хутір Співак). Її відкрив у 1997 р. О. Романчук. Кремені зі слідами обробки розпорошені оранкою на площі 200×80 м. Закладений у 2003 р. в місці найбільшої концентрації

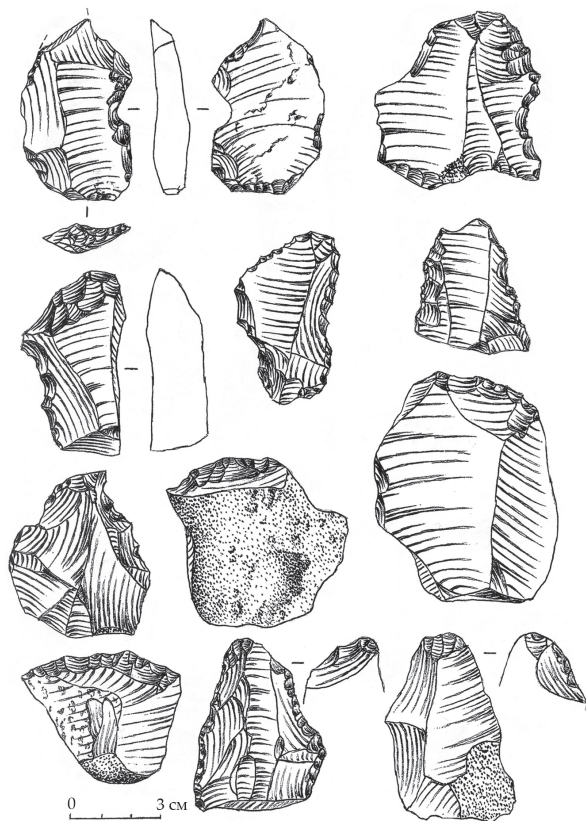


Рис. 40. Зубчасті знаряддя крем'яного комплексу Точильниці

знахідок шурф виявив малопотужний (0,65 м) шар супіску й піску, що підстилався мергелем*, який у цій місцевості є материковим горизонтом. За відсутності стратиграфії, хронологічну позицію пам'ятки визначено на основі техніко-типологічного змісту крем'яної колекції, що нараховує близько 1300 виробів і зберігається в Нетішинському краєзнавчому музеї. Знаряддя виготовлені з місцевого кременю, що має вигляд невеликих плоских конкрецій (Рис. 22). Ви-

* Мергель – осадова каменеподібна порода глинисто-карбонатного складу.

роби вкриті щільною білою патиною. Переважна їх більшість належить до напівфабрикатів, тобто незавершених знарядь. Разом з тим, наявні й безсумнівні рубила та представлені фрагментами біфаси (останні мали бути наконечниками списів, але зламалися в процесі виготовлення, на що вказує однакова патина на поверхні та зламі). Є також виразна серія виробів, виготовлених із невеликих округлих жовен, що типологічно нагадують чопери – знаряддя давнішої, нижньопалеолітичної доби (Рис. 41). Пам'ятка репрезентує майстерню на виходах сировини, морфологічні особливості якої (пласке жовно) визначили спосіб виготовлення знарядь методом двобічної обробки. Вона належить до мікоцького кола індустрій і за досконалістю обробки та щільністю патини віднесена до рубежу ашельського та мустьєрського етапів середнього палеоліту (Кухарчук Ю. В. Пам'ятки в районі Хмельницької АЕС і деякі актуальні проблеми палеоліту. Науковий вісник Меджибіж. Меджибіж: Тернопіль: Київ, 2014. Вип. 1, ч. 2. С. 190–206).

Жорнів. Багатошарова стоянка-майстерня, що знаходиться на околиці с. Жорнів Дубнівського р-ну Рівненської області – на 60-метровому терасовому останці правого берега р. Стубла, де влаштовано великий кар'єр (Рис. 9). Пам'ятку відкрив у 1982 р. і періодично розкопував упродовж 80-х років В. Пясецький. У товщі лесових нашарувань виявлено чотири культурні шари: мустьєрський (нижній) і три верхньопалеолітичні. Для виробництва знарядь мешканці усіх чотирьох комплексів використовували західноволинський кремінь темно-сірого й чорного кольору.



Рис. 41. Крем'яний комплекс стоянки Співак I з біфасами і знаряддями типу чоперів

Мустьєрський нижній шар розкопано на площі 250 м² і добуто близько 900 виробів, вкритих щільною білою патиною. Техніко-типологічний аналіз цього комплексу, здійснений незалежно В. Пясецьким і Ю. Кухарчуком, дав близькі результати. Техніка розщеплення левадуазька, з високим показником фасетування площадок (Рис. 42). Основним типом заготовки для знарядь був відщеп. Домінують ножі (переважно з природним обушком, що є специфічною рисою комплексу); їх доповнюють скребла, зубчасто-виїмчасті вироби, різчики та примітивні різці на куті навмисно зламаного відщепа. Мустьєрський шар Жорнова належить до левадуазького варіанту індустрій і датується В. Пясецьким часом 36 тис. років тому (Пясецький В. К. Мустьєрський культурний слой палеолитического местонахождения Жорнов и некоторые вопросы стратиграфии палеолита. РА, 1992. № 3. С. 113–126; Кухарчук Ю. В. Специфика производства заготовок для знарядь

в мустьєрському шарі Жорнова. Кам'яна доба України. К., 2005. Вип. 7. С. 27–39; Його ж. Знаряддя мустьєрського комплексу Жорнова. Кам'яна доба України. К., 2010. Вип. 13. С. 47–56).

Верхньопалеолітичні шари. ПБ культурний шар (третій знизу) був досліджений у розкопі 1 на площі 28 м² у 2002 і 2004 роках. У добірці з 40 кременів, вкритих білою з блакитним відтінком патиною, виявлено дві скребачки, кутовий різець на зламі реберчастої пластини та скошене вістря. Дослідник пам'ятки не виключає, що шари ПА і ПБ становлять єдиний комплекс і відносить їх до граветського культурного кола.

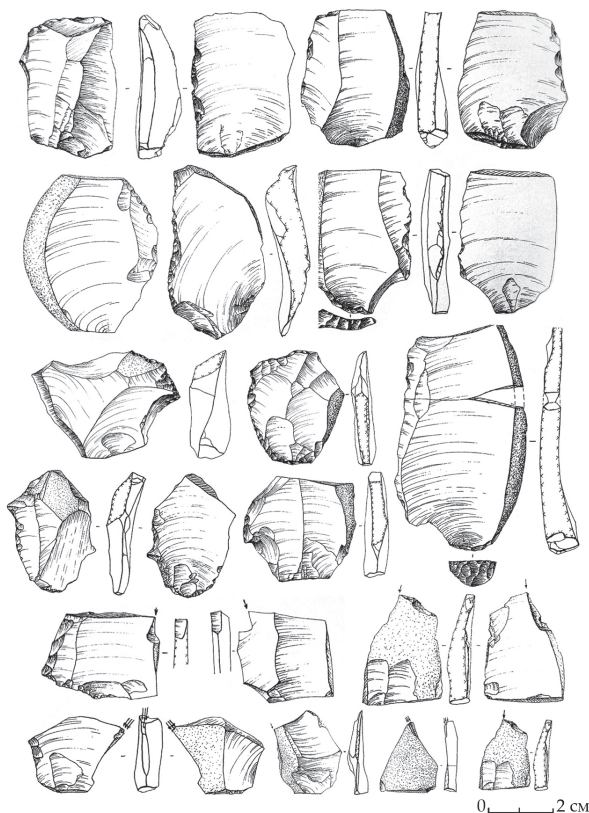


Рис. 42. Мустьєрський комплекс Жорнів належить до левадуазького варіанту індустрій



(ПА) культурний шар (другий знизу) досліджено розкопом площею 12 м², закладеним у місці, де В. Савич у 1980 р. в стіні кар'єру виявив кілька верхньопалеолітичних виробів. Шар виглядав як скупчення з 700 крем'яних виробів, про первинне (неперевідкладене) залягання яких свідчила наявність численних дрібних лусок кременю. Кремень якісний, жовтовий, рідше плитчастий; вироби вкриті тонкою голубуватою патиною. Нуклеуси паралельного сколювання зі скошеними площадками (переважно одноплщинні, рідше – двоплщинні) демонструють тенденцію до зняття пластин з торця. Численні пластини тонкі, вигнуті в профілі. Значна кількість первинних і крайових відщепів, а також незначний вміст знарядь дали підставу дослідникові кваліфікувати комплекс ПА як майстерню з повним циклом утилізації нуклеусів. Серед знарядь виділяються різноманітні різці, гравецьке вістря, пластини й пластинчасті сколи з дрібною крайовою ретушшю. Попередньо комплекс віднесено до гравету. За деревним вугіллям, виявленим на цьому рівні, визначено його дату – 25 тис. років тому.

І культурний шар (верхній) пов'язаний з розкопом 1, а також з пунктом 2 місцезнаходження. Унікальність комплексу полягає в тому, що заготовками для знарядь часто слугували великі лінзоподібні в перетині природні відлами з крем'яних жовен, які нагадують первинні відщепи. Це надало певної специфіки комплексу, в якому є макрознаряддя рубально-різального призначення, можливо навіть своєрідні «копачки» – лопати. Останні могли використовуватися, зокрема, для риття заглиблень під житла, одне з яких було простежене в розкопі.

Зміщене в цьому житлі в бік вогнище свідчить, що це була споруда типу чуму з опорним стовпом у центрі. Своєрідну специфіку комплексу надають і серпоподібні ножі з обушком, і два вироби на зразок «лімасів», і поєднання в одному комплексі масивних нуклеоподібних скребачок з двобічно-обробленими листоподібними наконечниками списів. Майже цілковита відсутність нуклеусів свідчить, що заготовки для знарядь продакувалися десь за межами стоянки, а самі знаряддя виготовляли тут.

Значний вміст знарядь – 85, проти 717 відходів виробництва (половину з яких становлять луски), дає підстави кваліфікувати пам'ятку як стоянку. Численні й досконалі пластини, з яких виготовлені кінцеві скребачки й різці, підкреслюють верхньопалеолітичний характер комплексу. П'ясецький відніс верхній (І) культурний шар Жорнова до пам'яток селетського кола (П'ясецький В. К. Палеоліт Волинської височини і Малого Полісся. Рівне, 2009. 239 с.).

Куличівка (Кременець І). Цю багатопарову стоянку, що знаходиться на схилі гори Куличівка в м. Кременець Тернопільської обл., відкрив 1937 р. Олександр Цинкаловський і обстежив у 1948 р. Михайло Рудинський. Розкопки пам'ятки розпочалися в 1968 р. і щорічно до 1989 р. велися експедиціями В. Савича. У підсумку було розкрито понад 3 тис. м², виявлено три культурні шари палеолітичного часу та добуто багатотисячну колекцію кременів. Кремень місцевий, західноволинський, чорного й темно-сірого відтінків.

У III-му (нижньому) культурному шарі, що залягав на глибині 2,8–3,1 м, виявлено чотири вогнища, три місця



обробки кременю й трохи кісток поганої збереженості. З цього шару добуто 11,2 тис. кременів. За даними Савича, серед нуклеусів переважають (60%) двоплощинні; чимало ядрищ, зокрема паралельного сколювання, відзначаються архаїчними, «мустьєроїдними» рисами. Пластини не надто досконалих форм, здебільшого фрагментовані. Серед відщепів переважають сколи верхньопалеолітичного типу, але 15% мають характерні для мустьєрської технології площадки. У наборі знарядь переважають скребачки та різці з архаїчними рисами; меншим числом представлені вістря та проколки, є також гостроконечники й скребла. Радіовуглецева дата цього шару – 31 тис. років тому. Висловлено думку, що в ньому відбився процес акультурації леваля-мустьєрського варіанту індустрій людністю верхнього палеоліту.

У II-му верхньопалеолітичному шарі Куличівки виявлено шість жител, дев'ять точків (місць обробки кременю) і 11 вогнищ. У конструкції жител використано кам'яні плити й кістки великих тварин, переважно мамонта. В колекції з 95 тис. крем'яних виробів виділяються досконалі довгі пластини, що були основним типом заготовок для знарядь. Їх сколювали з великих нуклеусів за допомогою посередника або у відтискній техніці (Рис. 43). З-поміж знарядь (їх близько 2300 екз.) переважають передусім скребачки та різці, пластини й відщепи з крайовою ретушшю; є також проколки та скобелі. Кістяні вироби представлені орнаментованими рогами північного оленя, руків'ями, проколками. Дата, отримана для II-го шару (25 тис. років тому), зіставляється з фіналом раннього етапу верхнього палеоліту.



Рис. 43. Досконалі крем'яні пластини стоянки Куличівка

I-й (верхній) шар, що залягав на глибині 0,93–1,06 м, подекуди був порушений пізнішою забудовою. У ньому теж простежені житла, з якими пов'язана концентрація крем'яного матеріалу. Навколо решток одного з таких жител виявлено шість точків, а в самому житлі – фрагмент «жезла» з антропоморфним зображенням, пластинки браслета з бивня та орнаментовану рогову підвіску. Крем'яна колекція цього шару нараховує понад 40,5 тис. виробів, зокрема 1334 знарядь. Такі знаряддя, як різці, скребачки, вістря, виготовляли головним чином з пластин. Тут наявні також пластини з притупленим краєм, які відсутні в інших шарах.



Загалом усі три крем'яні індустрії Куличівки постають генетично спорідненими, демонструючи розвиток єдиної культурної традиції в межах ранньої фази верхнього палеоліту. Витоки цієї традиції, визначеної як гравецька (щоправда, М. Островський і М. Рудинський на основі вінайденого матеріалу віднесли її до оріньяку), В. Савич знаходив у Подністер'ї (Савич В. П. Пізньопалеолітичне населення Південно-Західної Волині. К., 1975. 136 с.; Його ж. Підсумки досліджень пізньопалеолітичних поселень Куличівки у Кременці. Матеріали і дослідження з археології Прикарпаття та Волині. Львів, 1995. Вип. 6. С. 22–31).

Іваничі. Цю пам'ятку, що знаходиться поблизу смт Іваничі Волинської обл., в закинутому вапняковому кар'єрі на схилі локального підвищення над долиною правого допливу Стубла, відкрив і розкопав у 1985 р. В. Пясецький. Культурний шар вцілів лише на площі 8 м². Колекція з якісного туронського кременю налічує 306 виробів, половину з яких становлять уламки. Нуклеуси (10 екз.) невеликі, досить аморфні за формою, зі зміною на пряму сколювання. Відщепи здебільшого великі й масивні, третина з них первинні або крайові. З 17 пластин лише 9 мають більш-менш правильну форму. Переважають нуклеоподібні скребачки (11 екз.) на уламках або масивних відщепах. Їх робочий край оформлений лусковою ретушшю. Є й звичайна кінцева скребачка на пластині. Різців лише 4 екз.: два грубі серединні на відщепах, один подвійний на зламі широкої пластини та один кутовий. Три масивні скребла, уламок підтрикутного в перетині вістря та ще кілька невиразних відщепів з ретушшю доповнюють враження архаїчності

цієї верхньопалеолітичної індустрії, яку В. Пясецький відніс до раннього оріньяку (Пясецький В. К. Оріньякська стоянка Іваничі на Волині. Археологія. 1988. № 64. С. 49–56.).

Грядки. Стоянка знаходиться поблизу с. Грядки Дубенського р-ну Рівненської обл., в кар'єрі на горі Високій. У реєстрах палеолітичних місцезнаходжень вона без зазначення її першовідкривача фігурувала давно; повторно її відкрив у 1987 р. і досліджував у 1991, 1993 і 1997 роках Валерій Пясецький. З площі загалом у 262 м² добуто крем'яну колекцію з понад 2 тис. виробів (не рахуючи численних уламків). Техніка розщеплення верхньопалеолітична паралельна, пластини довгі й широкі. В інструментарії найбільше виявлено різців (67), серед яких суттєво переважають серединні, зокрема з круто ретушованим дугастим боком. Меншою кількістю представлені бокові й кутові (останні – на зламі пластини). Заготовками для різців були головним чином пластинчасті відщепи. Скребачок удвічі менше, більшість – на пластинах, але чимало й на відщепах. Є комбіновані форми: різці-скребачки. Оригінальності комплексу додають п'ять двобічно-ретушованих листоподібних наконечників. Оскільки крем'яний матеріал був суттєво розпорошений по вертикалі та пов'язаний з двома геологічними горизонтами, стверджувати гомогенність комплексу, а відтак і ув'язати його з певною культурною традицією верхнього палеоліту, проблематично (Пясецький В. К. Верхнепалеолитическая стоянка Грядки в восточной части Волынской возвышенности. Археологический альманах. Донецк, 2001. № 10. С. 45–53; Його ж. Палеоліт Волинської височини і Малого Полісся. Рівне, 2009. 239 с.).



Збитенка (Межиріч-кар'єр). Стоянка поблизу с. Межиріч Острозького р-ну Рівненської обл. В осипу піщаного кар'єру на краю мису, обмеженого балкою, що виходить до р. Збитенка, у 2006 р. учень із Острога Дмитро Вертелецький виявив кістки мамонта й оброблені кремені, зокрема різець і вістря гравецького типу. Валерій Пясецький разом з місцевими археологами Олександром Позіховським і Валерієм Самолюком зачисткою-шурфом площею 4 м² розкрили на глибині 5,3–5,5 м рештки невеликого вогнища з перегорілими кістками та два скупчення крем'яних виробів обабіч нього. В одному скупченні були вироби з якісного туронського кременю, зокрема ніж на широкій пластині, в другому – вироби з менш якісного альбського кременю: рубальне знаряддя та двоплощинний нуклеус паралельного сколювання. Знайдено два ребра мамонта і лопатку тварини.

Того ж 2006 року розкопки пам'ятки продовжив співробітник Інституту археології НАНУ Дмитро Нужний, якому Пясецький передав добуті кремені. Досліджувана ділянка була розширена до 10 м². Виявлено три пластини з бивня (найбільша завдовжки 65 см) і скупчення кісток мамонта від двох особин. Загальна кількість добутих із розкопу та осипу кременів сягає 225. До вже згадуваних нуклеуса й знарядь додалися одноплощинний нуклеус і масивний круто ретушований прямокутник. Обидва виготовлені з туронського кременю, а решта виробів (пластини, відщепи й луски) – переважно з неякісного кременю, названого Нужним сеноманським. Радіокарбонна дата пам'ятки (за Пясецьким, Межиріч-кар'єр; за Нужним, Збитенка) становить 24,5 тис. років тому. Обидва дослідники

віднесли її до гравету (Пясецький В. К. Палеоліт Волинської височини і Малого Полісся. Рівне, 2009. 239 с.).

Радомишль (Радомишльська стоянка). Пам'ятка розташована на кількох невеликих пагорбах поблизу м. Радомишль Житомирської обл. На кістки мамонта випадково натрапили в 1956 р. місцеві мешканці під час земляних робіт. З виокремлених тут Іваном Шовкоплясом чотирьох верхньопалеолітичних місцезнаходжень очолювана ним експедиція дослідила розкопками (у 1957, 1959, 1963–1965 роках) три: Радомишль I, II і IV. Культурний шар залягав на глибині 0,8–1,0 м. На повністю дослідженому розкопом площею понад 500 м² поселенні Радомишль I виявлено шість наземних жител округлої форми, визначених за характерними скупченнями кісток мамонта. Житла розміщувалися півколом, у внутрішньому просторі якого були влаштовані велике вогнище та виробничий центр. Поряд була яма-сховище, заповнена кістками мамонта (деякі бивні мали сліди обробки й розчленування). Ці об'єкти становили один господарсько-побутовий комплекс. Фауністичні рештки найкраще збереглися саме на цьому поселенні. Аналіз видового складу кісток показав, що основним об'єктом полювання був мамонт, за різними підрахунками тут були визначені рештки від 39 до 47 особин.

У Радомишлі I добуто 12 тис. кременів, зокрема 300 знарядь. Найбільше виробів дало місцезнаходження Радомишль IV (з площі 1756 м² – 32,5 тис.), а найменше – Радомишль II (з площі 536 м² – 5,5 тис.). В інструментарії домінують різці на пластинах, здебільшого серединні (зокрема багатофасеткові), рідше – кутові та бічні.



Чимало комбінованих знарядь – різців з різцями та різців зі скребачками. Скребачок небагато: переважають кінцеві на масивних пластинах, іноді на масивних ребристих сколах; трапляються й типові для оріньяку високі скребачки. Значну групу становлять вістря на довгих ножеподібних пластинах з пригостреними ретушню кінцями, є також проколки. Наявність серед знарядь мустьєрських форм – гостроконечників і скребел, а також дископодібних нуклеусів дали підставу Шовкоплясу віднести пам'ятку до ранньої пори верхнього палеоліту (35–30 тис. років до н.е), а в культурному сенсі визначити крем'яну індустрію як оріньякську. Інші дослідники «мустьєрські» типи нуклеусів інтерпретували як заготовки для клиноподібних ядрищ, піддавши сумніву дуже ранній вік Радомишльської верхньопалелітичної стоянки (Шовкопляс І. Г. Радомишльская стоянка – памятник начальной поры позднего палеолита. Стратиграфия и периодизация палеолита Восточной и Центральной Европы. М., 1965. С. 104–116; Його ж. Господарсько-побутові комплекси пізнього палеоліту. Археологія. 1971. Вип. 3. С. 13–21).

Довгиничі. Пам'ятку на лівому березі р. Норин в уроч. Старі Могилки поблизу с. Довгиничі Овруцького р-ну Житомирської обл. відкрив у 1921 р. і частково протягом 1924–1929 років дослідив Іван Левицький. Стратиграфію її вивчали Володимир Крокос і Валеріан Громов. У 1971 р. Михайло Гладких поглибив розкоп Левицького на ділянці в 51 м² та дослідив стратиграфію пам'ятки зачистками. Перевідкладені рештки культурного шару залягали на глибині від 7 до 11 м. Склад фауни (мамонт, волохатий носоріг, північний олень, дикий кінь) встановили Іван Підоплічко та Кіра Капеліст.



Михайло Іванович Гладких

Левицький датував нечисленний крем'яний комплекс стоянки (нуклеуси, відщепи, пластини, скребачки на відщепах і вістря (Рис. 44) – оріньяком, що не суперечило визначеній Крокосом геологічній даті – вюрм 1/2. Громов вважав пам'ятку ще давнішою – початку верхнього палеоліту (вюрм 1), натомість Петро Єфименко та Іван Шовкопляс зіставляли її археологічний матеріал з мадленом (тобто, пізнім етапом верхнього палеоліту). М. Гладких, звернувши увагу на архаїчний вигляд пластин і, опираючись на дані колагенового та термолюмінесцентного методів датування, пристав до думки Левицького та Крокоса про функціонування стоянки за початкової пори верхнього палеоліту. До ранньої дати схилився й Дмитро Телегін, розмістивши Довгиничі між Радомишлем і Пушкарями (Левицький І. Ф. Довгинецька палеолітична стація. Попереднє повідомлення. Антропологія. 1930. Т. III. С. 153–160;

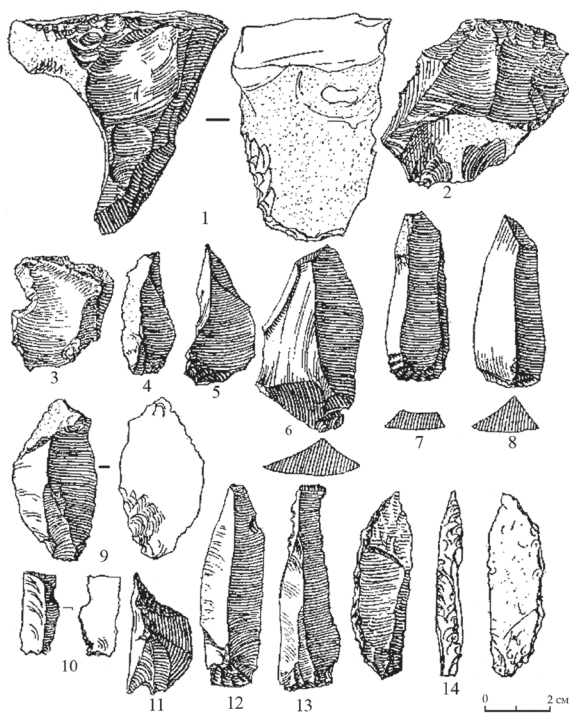


Рис. 44. Крем'яний комплекс стоянки Довгиничі

Гладких М. І., Люрін І. Б. Дослідження Довгинецького палеолітичного місцезнаходження в 1971 році на Житомирщині. Археологія. 1974. Вип. 14. С. 42–46).

Збраньки. Пам'ятку, відкриту в 1975 р. місцевим жителем на лівому березі р. Норин в уроч. Дубки, що в околицях с. Збраньки Овруцького р-ну, розкопав у 1976 р. Дмитро Телегін. Вона займає похиле плато між двома ярами, що підносяться над заплавою лівого берега р. Норин на 30 м. З розкопу площею 19 м² було добуто 1200 кременів, які лягали скупченням 10×8 м завтовшки 20–25 см. Серія одно- й двоплощинних нуклеусів, доповнена їх уламками та аморфними формами, а також архаїчний вигляд більшості пластин (Рис. 45),

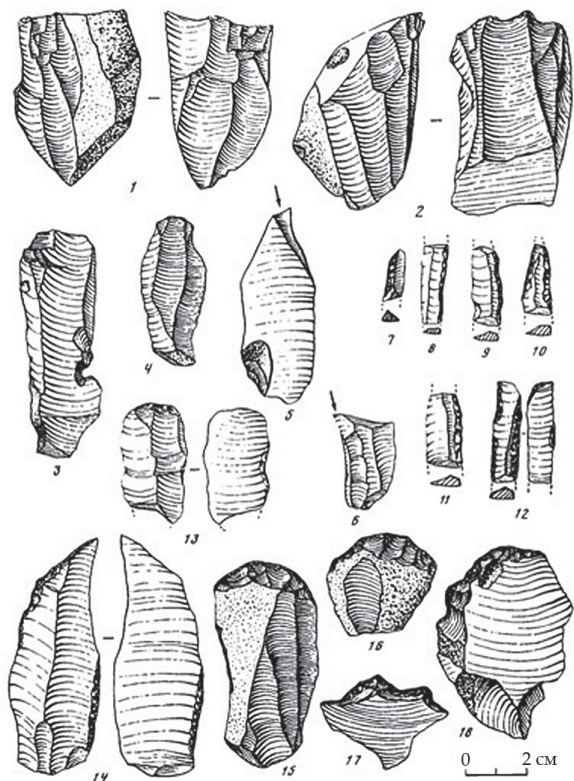


Рис. 45. Крем'яний комплекс стоянки Збраньки

свідчать про нерозвинутість техніки паралельного сколювання. Типологічну невитриманість демонструють і вироби з вторинною обробкою: кінцеві скребачки на масивних відщепках, два різці (боковий і серединний), вістря та серія мікропластинок з притупленим краєм. Д. Нужний визначив останні як уламки граветських вістер, що використовувалися як наконечники дротиків. Телегін вважав цю верхньопалеолітичну пам'ятку пізнішою за Радомишль, але давнішою за Пушкарі (Телегін Д. Я. Палеолитическая стоянка Збраньки на Житомирщине. СА. 1980. № 1. С. 248–251).

Шоломки І. Стоянка розташована на утвореному двома ровами V-подібному



лесовому останці, що підноситься на 30–35 м над рівнем р. Норин поблизу с. Шоломки Овруцького р-ну Житомирської обл. Її відкрив у 1997 р. і дослідив того та наступного року розкопом площею 42 м² Д. Нужний. Добуто 2627 кременів. Основний матеріал залягав щільною лінзою завтовшки 5 см у вигляді плями 9×8 м. Він доповнювався двома мікроскупченнями точками площею до 0,5 м². Виявлено 17 нуклеусів, усі одноплощинні; пластини становлять 25% від усіх кременів і були основною заготовкою для знарядь. Знаряддя (146 екз., або 5,5%) відзначаються, за визначенням автора розкопок, «яскравими епіграветськими рисами». В основному це різці (59 екз.), переважно бокові й кутові на пластинах. За ними йдуть різновеликі ланцетоподібні вістря-мікроліти з притупленим краєм, що слугували наконечниками дротиків. Третю за кількістю групу знарядь становлять скребачки, переважно кінцеві на пластинах.

Д. Нужний відніс Шоломки I (а також Довгиничі, Збраньки та Городок I і II) до епіграветського кола верхньопалеолітичних пам'яток і визначив їх як стаціонарні табори мисливців, які полювали в перигляціалній зоні на представників мамонтового фауністичного комплексу 16–13 тис. років тому (Нужний Д. Ю. Епіграветські пам'ятки Овруцького кряжу. Археологія. 2000. Вип. 2. С. 37–55).

Клинець. Пам'ятка знаходиться в уроч. Романівщина, за 1 км на південний захід від с. Клинець Овруцького р-ну Житомирської обл. Її відкрив у 1955 р. і дослідив у 1956 р. розкопом площею 45 м² Василь Місяць. На глибині 9,5 м в лесовій товщі були виявлені кістки мамонта, північного оленя та дикого коня (за визначенням Івана Підоплічка). Поряд із

фауністичним матеріалом знаходилися декілька відщепів, пластин, нуклеусів, скребачка й різець. За 0,5 км від цього місця співробітники Житомирського обласного краєзнавчого музею знайшли уламок бивня мамонта з насічками та ялинковим орнаментом (Рис. 4). Петро Єфименко датував стоянку мадленським часом. (Місяць В. А. Новая находка орнаментированного бивня мамонта. КСИА АН УССР. 1956. Вип. 6. С. 40–42).

Бармаки. Стоянку на околиці м. Рівне в уроч. Бармаки, обмежену широкою балкою, відкрив у 1981 р. В. Пясецький і тоді ж заклав шурф, в якому виявив три лопатки, уламки черепа й трубчастої кістки мамонта. Крем'яні вироби з чорного й сірого кременю подекуди були вкриті голубуватою паволокою патини. Жовна цього високоякісного західноволинського кременю добували з крейдяних відкладів, що проступають на схилі балки та в терасових відслоненнях р. Устя.

У 1982 р. на пам'ятці заклав розкоп 1 площею 64 м² археолог із Рівненського обласного краєзнавчого музею Є. Лупенко, але не дослідив його до кінця. У 1990 р. його докопав на площі 40 м² В. Пясецький. Він також заклав на іншій ділянці розкоп 2 площею 16 м², який у 2002–2004 рр. Д. Нужний розширив ще на 30 м². Крем'яний матеріал залягав інколи у вигляді скупчень, одне з яких може бути рештками житла. Загальна кількість добутих крем'яних виробів обчислюється десятками тисяч, з них півтори тисячі знарядь. Нуклеуси призматичні, одно- й двоплощинні. Пластини мають правильну форму та становили основну заготовку для знарядь. Серед останніх суттєво переважають різці на пластинах, головним чином бічні косоретушні,



рідше – асиметричні серединні та кутові на зламі пластини. Скребачки кінцеві, на широких укорочених пластинах. Виразні серії становлять косоретушні вістря, а також пластини з притупленим ретушшю кінцем, які легко можна було перетворити на різець. Ножеподібні пластини з крайовою ретушшю нечисленні. У різних місцях розкопу знайдено мікропластинки з притупленим краєм, іноді з пригостреним ретушшю кінцем. Значна кількість дрібних лусочок на «точках» свідчить про непорушеність культурного шару.

Вивчення складу фауністичних решток засвідчило, що головним об'єктом полювання був мамонт, головним чином молоді особини. Знайдені обрізані шматки бивнів з елементами обробки різцем, а також молоток з рогу оленя. Крім кременю й кісток, у культурному шарі виявлено чимало залишків червоної та жовтої вохри, а також багато мушель морських молюсків з отвором – жіночі підвіски, браслети та намиста. Знахідки численних дрібних уламків бурштину свідчать, що прикраси робили і з нього. Пам'ятка належить до епіграветського кола верхньопалеолітичних індустрій. Найближчою аналогією їй є Мізинська стоянка на Чернігівщині. (Нужний Д. Ю., Пясецький В. К. Крем'яний комплекс верхньопалеолітичної стоянки Бармаки на Рівненщині та проблема існування пам'яток мізинської індустрії на Волинській височині. Кам'яна доба України. К., 2003. Вип. 2. С. 58–74; Пясецький В. К. Палеоліт Волинської височини і Малого Полісся. Рівне, 2009. 239 с.).

Городок І. Пам'ятку на мисоподібному уроч. Заріччя високого правого берега р. Устя на північ від с. Городок

Рівненського р-ну відкрив у 1908 р., а в 1911 році розпочав досліджувати Федір Штейнгель. У 1922 р. розкопки стоянки продовжив Людвік Савицький. Крем'яні вироби та кісткові рештки залягали на глибині 2–3 м. Об'єктом полювання мешканців стоянки були мамонт, північний олень і дикий кінь. Виявлено також кістки, орнаментовані насічками. Крем'яний комплекс складався з клиноподібних і призматичних нуклеусів, цілих і фрагментованих пластин. Знаряддя представлені кутовими різцями, скребачками (кінцевими, кілеподібними та високої форми) й вістрями. Савицький визначав цей комплекс як оріньякський, натомість Володимир Савич зіставляв крем'яну індустрію Городка І і ІІ з мадленом, а Дмитро Нужний, який послуговується поширенішим нині терміном (фактично, синонімом мадлену), – з епіграветом.

Городок ІІ. Пам'ятку в уроч. Застав'я в західній частині с. Городок Рівненського р-ну відкрив у 1909 р. Федір Штейнгель. Розкопував її у 1924 і 1926 роках Людвік Савицький, стратиграфію вивчала 1969 р. Ірина Іванова. На глибині 4,0 м, 4,5 м, 5,5 м, 6,5 м, 7,5 м, 10 м і 11 м Савицький зафіксував кілька горизонтів культурних решток. Не виключено, що це залишки двох поселень, матеріали яких розпорошені по вертикалі. З першим пов'язані три верхні горизонти знахідок, з другим – чотири нижні, рознесені землеріями з основного рівня, що залягає на глибині 11 м. Про це свідчать виявлені тут рештки великого вогнища та значна концентрація артефактів. До їх складу, крім численних крем'яних виробів, входили прикраси з мушель із отворами, кістяні проколки, кістка птаха з насічками та



фрагментована лопатка мамонта з серією надрізів (Рис. 3). Окрім численних фауністичних решток (мамонт, північний олень, первісний кінь, вівце-бик, росомеха та ін.), тут були знайдені й кістки людської ноги. Пам'ятка належить до епіграветського (або мадленського) віку.

Липська верхньопалеолітична культура. Культуру виділили у 60-х рр. Михайло Островський і Генадій Григор'єв на матеріалах групи пам'яток ранньої пори верхнього палеоліту Західної Волині. За їх висновком, липська культура розвивалася в межах невеликої території довкола сіл Липа, Мирогоща та Майдан Дубенського р-ну Рівненської обл. Визначальною рисою цієї культури є наявність нуклеусів так званого «липського типу» (Рис. 46). Особливістю їх є сплюснена клиноподібна форма й те, що заготовки-пластини сколювали у них з вузького краю. Як припускає Валерій Пясецький, пластини отримували з такого нуклеуса у відтискний спосіб, затискаючи клин у щілині. Іншими типовими формами липської культури є нуклеоподібні (кареноїдні) скребачки з характерним «кілем» або «носи́ком». Чималою кількістю представлені й звичайні кінцеві скребачки (переважно на «оріньякських» пластинах середнього розміру). Типологічно розмаїтих різців (серединні, кутові, косоретушні) завжди більше ніж скребачок. До пам'яток липської культури її творці відносили, передусім, стоянки Липа-Гостра, Майдан (Червоний Камінь) і Мирогоща I. Ідею виділення цих пам'яток як окремої культури початкової пори верхнього палеоліту підтримує Пясецький, проте Володимир Савич мав сумніви щодо

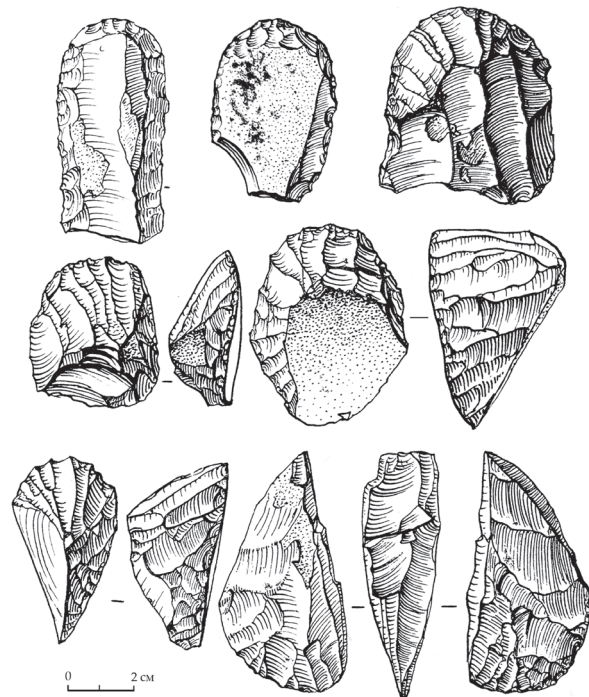


Рис. 46. Профільюючі типи виробів «липської верхньопалеолітичної культури»

доречності її виділення. Ще категоричнішим є Олександр Ситник, який вбачає в групі пам'яток у районі сіл Липа та Мирогоща стоянки-майстерні тривалого використання. На його думку, матеріали, за якими визначено «липську палеолітичну культуру», мають почасти змішаний, почасти вибірковий характер. Дискусія з цього приводу триває (Островський М. И., Григорьев Г. П. Липская палеолитическая культура. СА. 1966. № 4. С. 3–13; Савич В. П. Пізньопалеолітичне населення Південно-Західної Волині. К., 1975. 136 с.; Ситник О. С. Липська палеолітична культура – аналіз та інтерпретація джерел. Кам'яна доба України. К., 2010. Вип. 13. С. 113–137).